

ハードウェアの交換またはアップグレード

CRU 交換時の安全についての注意事項
 コンピュータのカバーを開いたり何らかの修理を試みたりする場合は、その前に必ず**安全、保証、環境、リサイクルの情報ガイド**およびコンピュータに付属の**重要な製品情報ガイド**をお読みください。
 もし**安全、保証、環境、リサイクルの情報ガイド**および**重要な製品情報ガイド**をお持ちでない場合は、Web サイト (<http://www.lenovo.com/UserManuals>) からオンラインで入手できます。

分解前の手順
 分解作業に入る前に、以下のことを確実に実施してください。
 1. システムと周辺機器の電源をオフにします。
 2. すべての電源ケーブルと信号ケーブルをコンピュータから取り外します。
 3. システムを平らで安定した場所に置きます。

コンピュータの CRU には下記が含まれます。

- キーボード
- マウス
- 電源コード
- 前部ベゼル
- 光学式ドライブ
- メモリーモジュール
- ハードディスクドライブ
- 上部ベゼル

下記にリストされた部品は、経験豊富なユーザー向けのオプションの CRU です：

- グラフィックスカード

これらの部品を交換する指示書は、Lenovo サポート Web サイトの **Hardware Maintenance Manual** にあります。**Hardware Maintenance Manual** のコピーの入手は、www.lenovo.com/UserManuals から入手できます。

本パートは、以下の部品の交換手順について説明します。

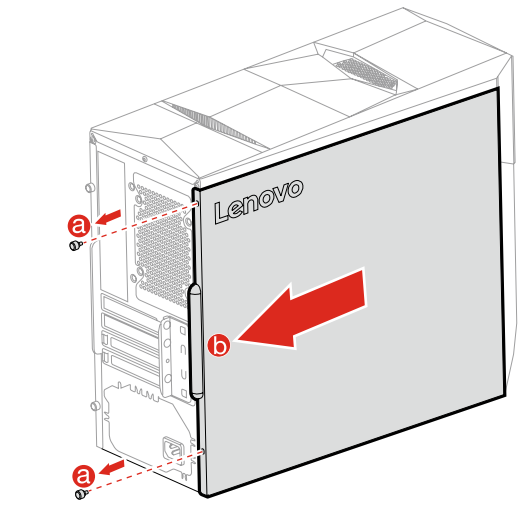
- 光学式ドライブ (手順: **1 2**)
- ハードディスクドライブ (手順: **1 3**)
- グラフィックスカード (手順: **1 4**)
- メモリーモジュール (手順: **1 5**)
- 前部ベゼル (手順: **1 6**)
- 上部ベゼル (手順: **1 7**)

ビデオ ガイドに置き換わる CRU もスマートフォン経由で利用可能です。下記の QR コードをスキャンしてビデオ ガイドにアクセスしてください。

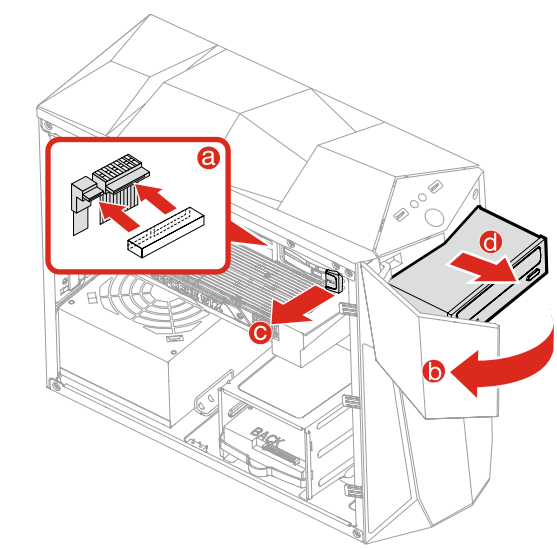


ハードウェアの交換またはアップグレード

1 コンピューターカバーの取り外し

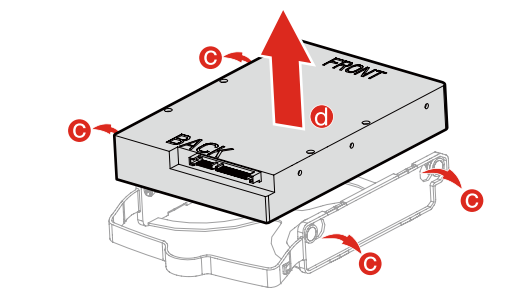
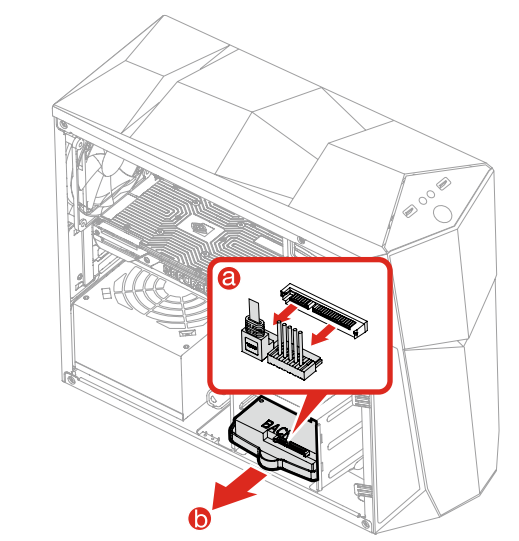


2 光ドライブの交換



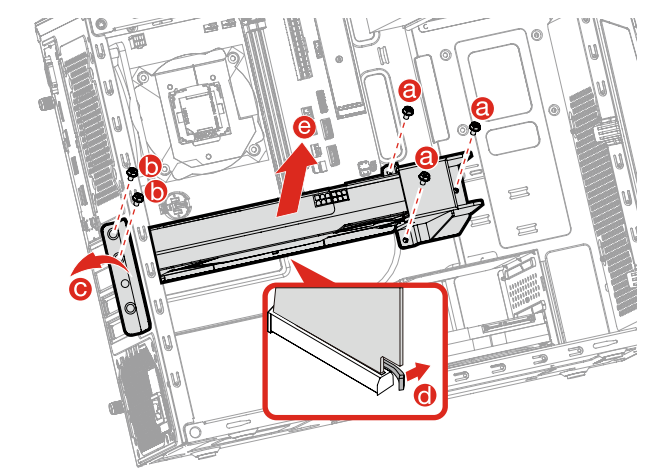
ハードウェアの交換またはアップグレード

3 ハードディスクドライブの交換

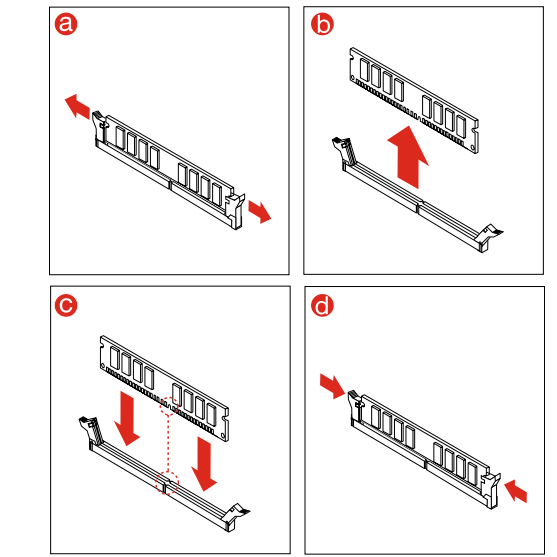


ハードウェアの交換またはアップグレード

4 グラフィックスカードの交換

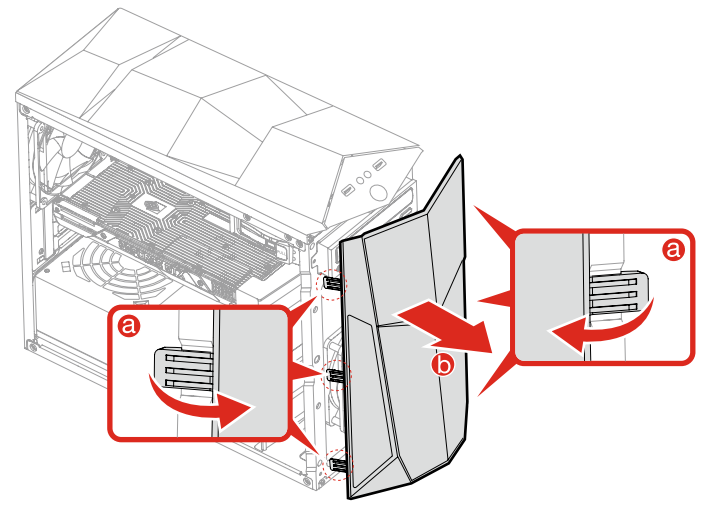


5 メモリーモジュールの交換

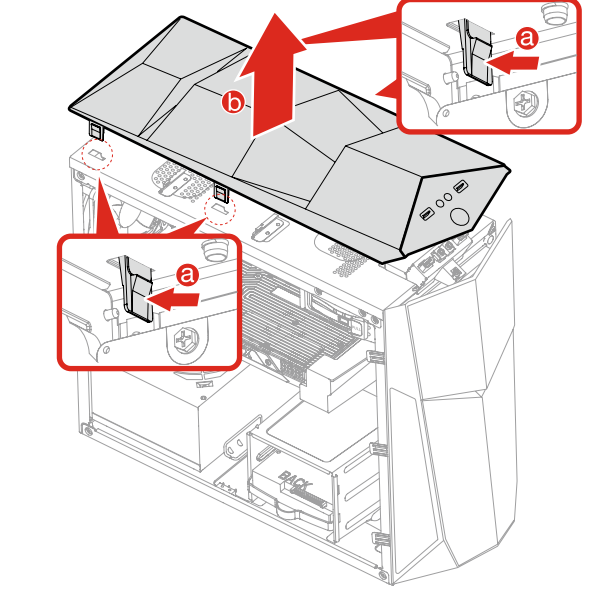


ハードウェアの交換またはアップグレード

6 前面ベゼルの取り外し



7 上部ベゼルの取り外し



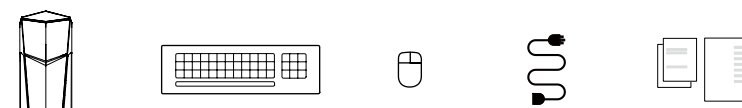
Lenovo Legion Y520 Tower Series

クイック スタート ガイド



1 開梱

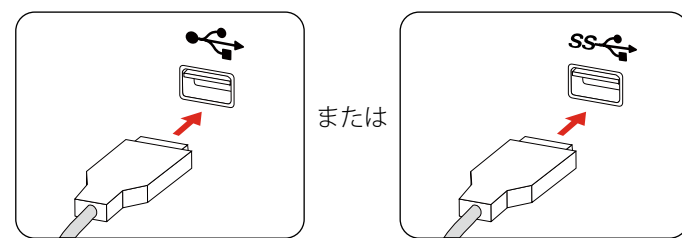
コンピュータ キーボード* マウス* 電源コード 資料



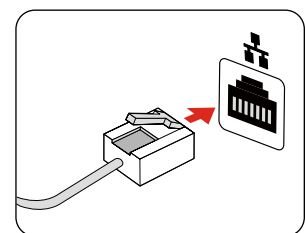
* 一部のモデルのみ。

注：一部のモデルはリストにないアイテムを含んでいることがあります。

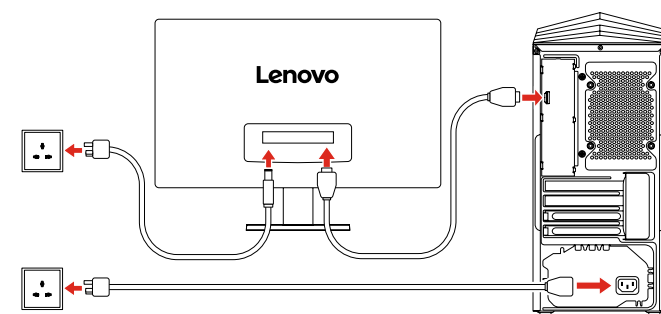
2 キーボードおよびマウスの接続



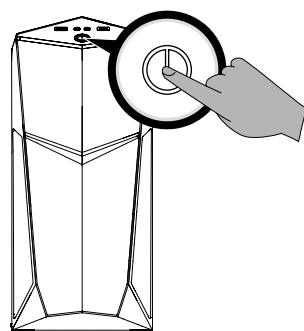
3 イーサネットケーブルの接続



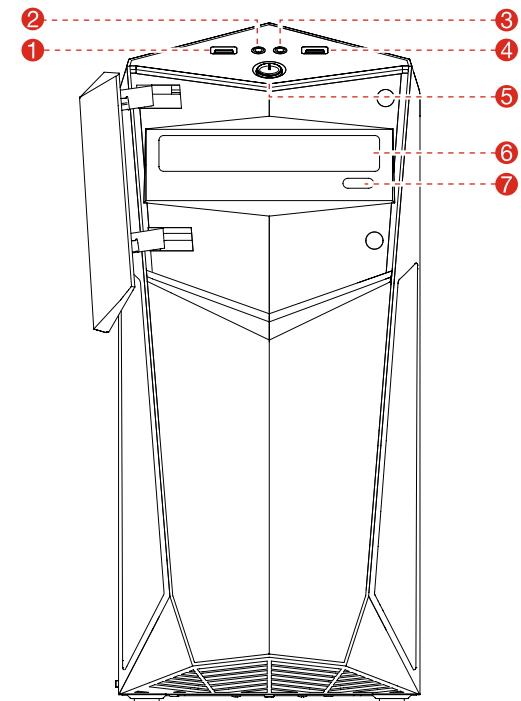
4 モニターと電源ケーブルの接続



5 コンピュータをオンにします



コンピュータの前面図/平面図

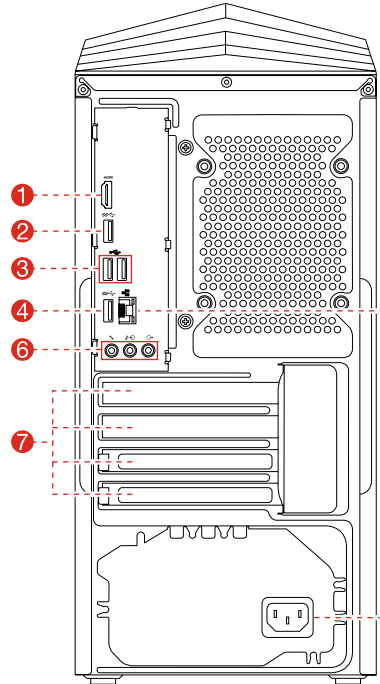


- ① USB 3.0 コネクター
- ② ヘッドホンコネクター
- ③ マイクロホンコネクター
- ④ USB 3.0 コネクター
- ⑤ 電源ボタン
- ⑥ 光ドライブ¹
- ⑦ 光学式ドライブ取り出しボタン

¹ 一部のモデルのみ。

注意事項：光学式ドライブに 3 インチディスクを挿入しないでください。

コンピュータの背面図



- ① HDMI OUT コネクター
- ② USB 3.0 コネクター
- ③ USB 2.0 コネクター (2)
- ④ USB 3.0 コネクター
- ⑤ イーサネットコネクター
- ⑥ オーディオコネクター
- ⑦ PCI-Express カードエリア¹
- ⑧ 電源コネクター

¹ それぞれのカードは、それぞれのコネクターを持っています。

注：お使いのモデルが VGA モニターポートを 2 つ搭載している場合は、必ずグラフィックスアダプターのコネクターを使用してください。

インターネットに接続する

インターネットに接続するには、インターネット サービス プロバイダー (ISP) との契約と必要に応じたハードウェアが必要になります。ISP および ISP が提供するサービスは国によって異なります。自国で利用可能なサービスを ISP と契約してください。コンピュータは、他のデバイスに接続するワイヤレス (一部のモデルのみ) または有線ネットワークをサポートします。

有線ネットワーク接続

有線ネットワークの場合、イーサネット ケーブル (別途購入) のいずれかの端をコンピュータのイーサネット コネクターに接続し、もう一方の端をネットワーク ルーターかブロードバンド モデムに接続します。詳しいセットアップについては、ISP にお問い合わせください。

注：ブロードバンド モデムとルーターの取り付け手順は、製造メーカーによって異なります。製造メーカーの指示に従ってください。

ワイヤレスネットワーク接続

ワイヤレス ネットワークの場合は、内蔵 Wi-Fi アンテナを使用してワイヤレス ホーム ネットワークにアクセスすることができます。コンピュータをワイヤレスネットワークに接続するには、次のようになります。タスクバーのネットワーク アイコンをクリックまたはタップして、ルーターの名前を選択します。接続をクリックまたはタップして、画面の手順に従います。Web ブラウザを開くか、任意の Web サイトへアクセスしてワイヤレス ネットワークをテストします。

Windows ヘルプシステム

Windows のヘルプシステムは、Windows オペレーティングシステムを使用する際の詳細な情報を提供してくれます。Windows のヘルプシステムにアクセスするには、以下を行ってください：[スタート]メニューを開き **Get Started** をクリックまたはタップして詳細情報を得てください。また **Get Started** あるいは探している用語をタスクバーの検索ボックスに入力できます。Windows に関する質問について提案や回答を得て、PC とインターネットで利用可能な中で最高の検索結果を得ることができます。

Windows 10 の重大なエラーの後でシステムリカバリをするには、[スタート] ボタンをクリックまたはタップして、**設定** → **更新とセキュリティ** → **回復**の順に選択します。次に画面上の指示に従ってシステムリカバリを行います。

注意事項：Windows オペレーティングシステムは Microsoft Corporation 提供です。Microsoft の使用許諾契約書 (EULA) に従って使用してください。オペレーティング システムに関しては、Microsoft へ直接お問い合わせください。

他のマニュアルへのアクセス

重要な製品情報ガイドはコンピュータに予め読み込まれています。このガイドにアクセスするには、以下を行ってください：

Lenovo Companion のあるモデル：

1. [スタート]メニューを開いて **Lenovo Companion** をクリックまたはタップします。
2. サポート → ユーザーガイドの順にクリックまたはタップします。

Lenovo Companion のないモデル：

[スタート]メニューを開きマニュアルをクリックまたはタップしてこのガイドにアクセスしてください。

プリインストールされたオペレーティングシステムのないモデル：

Lenovo のサポート Web サイトに行きマニュアルにアクセスしてください。詳細な情報は「マニュアルのダウンロード」を参照してください。

マニュアルのダウンロード

お使いのコンピュータ用の最新の電子出版物は Lenovo のサポート Web サイトで利用可能です。出版物をダウンロードするには、www.lenovo.com/UserManuals から入手できます。

サービスとサポート情報

以下の情報は、保証期間中または製品寿命中に製品に関して利用可能なテクニカルサポートを説明しています。Lenovo の保証条件の全説明については、Lenovo 限定保証を参照してください。保証の全文にアクセスするための詳細については本書の後半にある「Lenovo 限定保証通知」を参照してください。Lenovo サービスを購入された場合は、詳細について以下の利用条件を参照してください。

- Lenovo の保証サービスのアップグレードまたは延長については、<http://support.lenovo.com/wsu>
- Lenovo 事故損害保護サービスについては、<http://support.lenovo.com/ladps>
- オンライン技術サポートは、製品使用中次の URL からご利用いただけます。<http://www.lenovo.com/support>

以下の情報は、以下の Lenovo Legion Y520 Tower のモデルが対象です。90H7 [Y520T-25IKL/Energy Star] / 90JB [Y520T-25CZ/Energy Star]

本ガイドに記述されている内容は、コンピュータのモデルや構成により、ご使用のコンピュータと異なる場合があります。製品のデザインと仕様は、予告なしに変更される場合があります。

Lenovo、Lenovo のロゴ、および ideacentre は米国およびその他の国、またはその両方における Lenovo の商標です。Windows は、Microsoft グループの商標です。他社の社名、製品名、およびサービス名は、各社の商標またはサービスマークです。

© Copyright Lenovo 2017. 制限および規制付き権限に関する注意事項：データまたはソフトウェアが一般調達局「GSA」に準拠して提供された場合、契約、使用、複製、または開示は契約番号 GS-35F-05925 で規定される制約に該当します。

