

**Exhibit E - User's Manual**



Logitech

## User's Guide

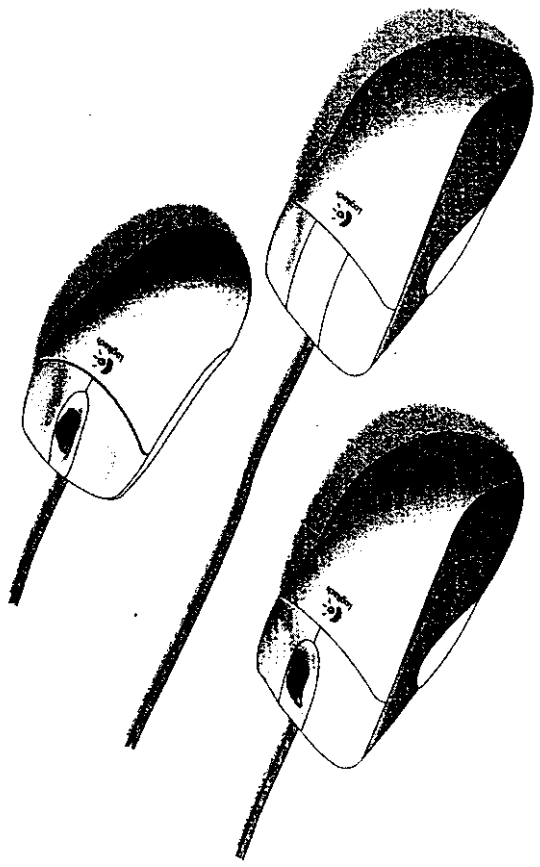


[www.logitech.com](http://www.logitech.com)



# MouseMan®

User's Guide



The Mouse that Scrolls in Windows® 95

## The Federal Communications Commission Statement

This device complies with part 15 of the FCC Rules. Operation is subject to the following two conditions:

- (1) This device may not cause harmful interference, and
- (2) this device must accept any interference received, including interference that may cause undesired operation.

This equipment has been tested and found to comply with the limits for a Class B digital device, pursuant to part 15 of the FCC Rules. These limits are designed to provide reasonable protection against harmful interference in a residential installation. This equipment generates, uses and can radiate radio frequency energy and, if not installed and used in accordance with the instructions, may cause harmful interference to radio communications. However, there is no guarantee that interference will not occur in a particular installation. If this equipment does cause harmful interference to radio or television reception, which can be determined by turning the equipment off and on, the user is encouraged to try to correct the interference by one or more of the following measures:

- Reorient or relocate the receiving antenna.
- Increase the separation between the equipment and receiver.
- Connect the equipment into an outlet on a circuit different from that to which the receiver is connected.
- Consult the dealer or an experienced radio/TV technician for help.

You are cautioned that changes or modifications not expressly approved by the party responsible for compliance could void your authority to operate the equipment.

## Important Ergonomic Information

Some experts believe that using any mouse or trackball may cause serious injury to hands, wrists, arms, neck, or back.

If you feel pain, numbness, or weakness in these areas, see a qualified health professional.

### **TO REDUCE THE RISK OF INJURY, FOLLOW THESE PRECAUTIONS:**

- Take frequent breaks. Get up and walk around several times every hour.
- Vary your tasks throughout the day.
- Keep your shoulders relaxed with your elbows at your side. Position your keyboard and mouse so you do not have to reach.
- Adjust your chair and keyboard so your upper arms and wrists are straight.
- Avoid resting your wrists on sharp edges.

For additional information that may reduce your risk of injury, read the Comfort Guidelines on Logitech's Internet site: [www.logitech.com](http://www.logitech.com).

## Connecting the Mouse

The mouse connects to either a PS/2 mouse port or a 9-pin serial port.

1. For a PS/2 mouse port installation only, turn off the computer.
2. Connect the mouse cable into the 9-pin serial port on the computer. For PS/2 mouse port installation, remove the 9-pin adaptor before connecting the mouse cable to the computer.



3. Turn on the computer, then install the Logitech® MouseWare® software.

## Installing the MouseWare® Software

The Logitech MouseWare software must be installed to use all the features of your Logitech mouse.

### For Windows® 95

1. Start Windows® 95 and insert software diskette #1 into drive A or B.
2. Click Start on the Taskbar and select Run.
3. From the Run dialog box, select (or type) A:\SETUP or B:\SETUP and click OK. Follow the on-screen instructions.

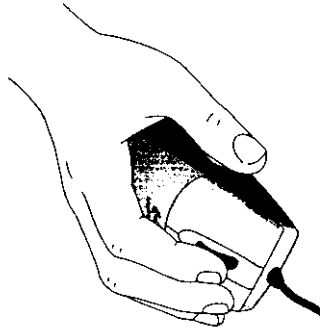
### For Windows® 3.1

1. Start Windows and insert software diskette #1 into drive A or B.
2. Open the File menu and choose the Run command. Windows displays the Run dialog box.
3. In the Command Line text box, type: A:\SETUP (or B:\SETUP) and click OK. The installation dialog box is displayed. Follow the on-screen instructions.

## Using the Mouse

With the Logitech MouseWare software, you have all the advantages of the Microsoft® IntelliMouse™ wheel, and but you can also scroll in Windows 95.

If your Logitech mouse has a wheel, the wheel functions both as a wheel and a button. Simply click the wheel like you would a standard mouse button.



If your mouse has a wheel

- To scroll, simply move the wheel.
- To use the wheel like a standard mouse button, click (press down) the wheel.



The mouse wheel also works like a button.

The mouse wheel simplifies scrolling.

## Scrolling and Zooming with the Mouse

| Task         | What is it?   | How to Do It?  |
|--------------|---|--|
| Wheel Scroll | Use Wheel Scroll for precise up and down movement.  | To scroll up, move the wheel forward; to scroll down, move the wheel back.   |
| AutoScroll   | Use AutoScroll in Microsoft® Windows 95 and in Microsoft Office 97™ compatible applications to scroll through large documents. AutoScroll allows you to scroll a document automatically without having to move the mouse or mouse wheel continuously. | Place the cursor in an application. Press the mouse button assigned to AutoScroll. The AutoScroll icon appears. Move the mouse once in the direction you want to scroll (vertical, horizontal, or diagonal). The farther you move the pointer from the starting point, the faster the scrolling. To stop AutoScroll, press any mouse button. |

| Task | What is It?   | How to Do It?   |
|------|---|---|
| Zoom | Use Zoom to either magnify or demagnify the view of a document. | Place the cursor in an application that is Microsoft Office 97 compatible, press the Ctrl key on the keyboard, then to zoom in, move the wheel forward; to zoom out, move the wheel back.<br>You can assign the Ctrl key function to a mouse button. To use Zoom in this manner, click the button assigned to the Ctrl key function before moving the wheel to use the zoom feature.<br>You can also use Zoom with a button assigned to Universal Scroll: press the Ctrl key, click the button assigned to Universal Scroll, then move the mouse forward to zoom in or move the mouse backward to zoom out. |

## Using the Software under Windows 95

The Logitech MouseWare software includes features for making button assignments, controlling cursor movement, and setting up the mouse.

To access the MouseWare software, double-click the mouse icon on the Windows 95 Taskbar to display the Mouse Properties tabs. Choose from the available options to configure the mouse.

### The Mouse Properties Tabs

Modifies cursor movement

Sets up a mouse

Selects a pointer shape

Click this button to run the Mouse Wizard which helps you set up a mouse

Sets mouse orientation

Adds another mouse

Sets up mouse wheel and makes button assignments

## Choosing Options for the Scrolling Mouse

Need Help Choosing Options? Let the Mouse Wizard show you how.

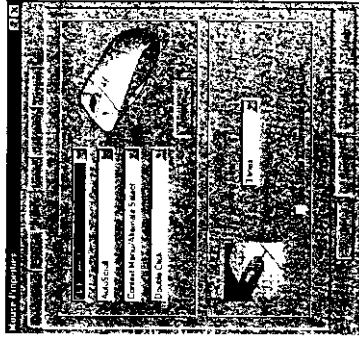
To begin, go to the Mouse Properties. To do this, click Start on the Windows 95 Taskbar, then select Settings, Control Panel, then choose the Mouse in the Control Panel window. Now choose the Quick Setup tab. Follow the on-screen instructions.



### Making Button Assignments and Configuring the Wheel

Assign special functions to mouse buttons, or configure the mouse wheel using the Buttons tab. The Buttons tab is part of Mouse Properties.

Click the down arrow to select a function for a button. Click the down arrow under "Scrolling Size:" to choose the amount of scrolling. Click the Options button to specify settings for AutoScroll, Cyberlump™, Hyperlump, and double-click timing. For more information, click the help button.



## Executing Cyberlump™ and Hyperlump Commands for Windows 95

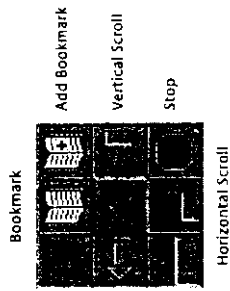
Cyberlump and Hyperlump combine eight commonly used tasks into one convenient grid so you do not have to point to various parts of the screen to execute commands. Before you can use Cyberlump or Hyperlump, you must first assign either function to a mouse button.

With your mouse, press the assigned button to display the Cyberlump or Hyperlump grid. (Both grids are shown on the next page). Move the cursor to an icon on the grid, then click to execute a command.

**Note** To perform a double-click with the button assigned to Cyberlump or Hyperlump, first choose the Double-Click Option in the Cyberlump or Hyperlump options dialog box. Then press and release the button quickly. To display the Cyberlump or Hyperlump grid, press and hold down the assigned button.

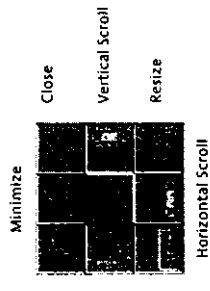
## erJump™ for the Internet under Windows 95

- Menu.** Activates the HyperMenu.
- Go to Bookmark** Displays bookmark window.
- Add Bookmark** Adds current page to bookmark window.
- Vertical Scroll** Jumps to the vertical scroll bar.
- Stop** Halts current page from down loading.
- Horizontal Scroll** Jumps to the horizontal scroll bar.
- Start** Activates the Windows 95 Start Menu.
- Go Back** Returns to previous page.



## erJump for Windows 95

- Menu** Activates the HyperMenu.
- Minimize** Minimizes the window.
- Close** Closes the window.
- Vertical Scroll** Jumps to the vertical scroll bar.
- Resize** Jumps to the Size Grip (resizes window).
- Horizontal Scroll** Jumps to the horizontal scroll bar.
- Start** Activates the Windows 95 Start Menu.
- Recall** Recalls the last active window.



These functions are also available as individual assignments on the Buttons tab.

## ing the Software under Windows 3.1

Double-click the MouseWare icon located in the Logitech MouseWare group window (or in the Windows Control Panel). Choose from the available options to configure the mouse.

## The MouseWare® Control Center

Performs Windows functions

Identifies button being pressed

Assigns shortcuts to second/third buttons

Sets cursor travel in relation to mouse speed

Sets double-click speed

Saves settings

Cancel changes

Enhances the cursor (See next figure)

Redirects devices after plugging/jumping a serial mouse

Provides online help

Product information

Moves cursor to default command button automatically

Adjusts cursor speed in relation to mouse movement

Interchanges button functions

## Cursor Enhancement under Windows® 3.1

Use the Cursor Enhancement dialog box to customize the cursor. To display the dialog box, click the Cursor button in the Mouse Control Center.

## Logitech® Cursor Enhancement

Displays the cursor in normal or reverse video

Changes the pointing direction of the cursor

Sets cursor size

Leaves trail behind cursor as it moves\*

Makes the cursor grow larger as it moves across the screen\*\*

Sets the speed the cursor must move to change size\*\*

Sets the time the cursor stays large before it shrinks in size\*\*

Controls tracker icon at the bottom of screen

Causes tracker icon to point to cursor as it moves

Places the tracker icon on top of all applications

Retains position of tracker icon upon exiting

\* Disabled with some SVGA resolutions.

\*\* Disabled if Size is set to Large.



### Mouse Assignments under Windows 3.1

MouseWare allows you to assign functions to mouse buttons and replaces frequently used tasks, such as double click, drag lock, etc., to a single button click. To override a button assignment temporarily so you can use an application-specific feature, press the Control key while clicking the button to be overridden.

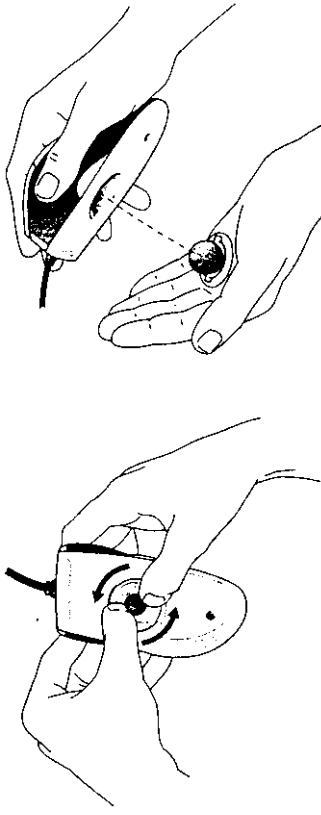
### Troubleshooting

- When using the mouse, you may encounter one of two problems: the cursor does not move smoothly or the mouse is not detected by the computer. To improve cursor movement, refer to "Maintaining the Mouse" to clean the mouse ball and ball cage. To remedy a mouse not detected problem, try the following:
  - Make sure the mouse cable is plugged into the right port—serial or PS/2. When installing the mouse, connect the mouse cable *before* installing the mouse software. Reboot the system.
  - Make sure your serial (or PS/2) port has the proper configuration. Refer to your computer documentation for the correct port configuration.
  - You may have other system devices (e.g., a modem card) that conflict with the mouse. Check the IRQ/address settings of these devices for conflicts, and change the settings as required. If the problem persists, please contact technical support.

### Maintaining the Mouse

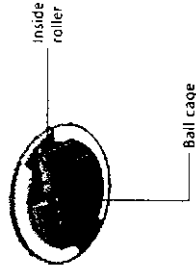
If the cursor skips or moves abnormally, you may need to clean the ball of your mouse.

1. **Remove the retainer ring to remove the ball.** On the bottom of the mouse, press in the direction of the Open arrow imprinted on the retainer-ring cover.



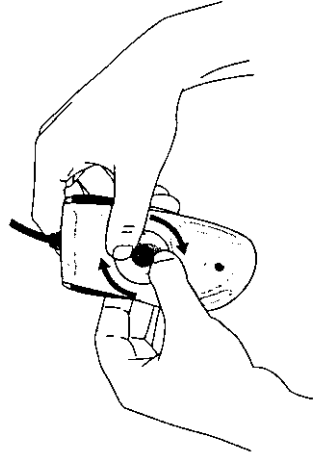
2. **Wipe the ball with a clean, lint-free cloth, then blow carefully into the ball-cage to dislodge dust and lint.**

3. **Look for a build-up of dirt on the rubber roller(s) inside the ball-cage.** This build-up usually appears as a stripe running around the middle of the roller.



4. **If dirty, clean the roller(s) using a cotton swab moistened lightly with isopropyl (rubbing) alcohol.** After cleaning, make sure the roller(s) are still centered in their channels.

5. **Make sure that fluff from the swab is not left on the roller(s).**
6. **Replace the ball and retainer ring.**



## When You Need Technical Support

If you have a problem with your mouse, call or write to our Technical Support specialists. Include the following information in your letter or have it in front of you when you call:

| Mouse type and model     | MouseWare Utilities serial #             | MouseWare driver version | DOS & Windows version |
|--------------------------|--|--------------------------|-----------------------|
| Hardware and peripherals | AUTOEXEC.BAT listing (DOS & Windows 3.1) | CONFIG.SYS listing       | Resident programs     |

Logitech offers additional customer assistance through, product information, and a technical support hotline.

Internet: [www.logitech.com](http://www.logitech.com)

Mail address: [logitw@ms4.hinet.net](mailto:logitw@ms4.hinet.net)

Southeast Asia, E-mail address: [logitech@singnet.com.sg](mailto:logitech@singnet.com.sg)

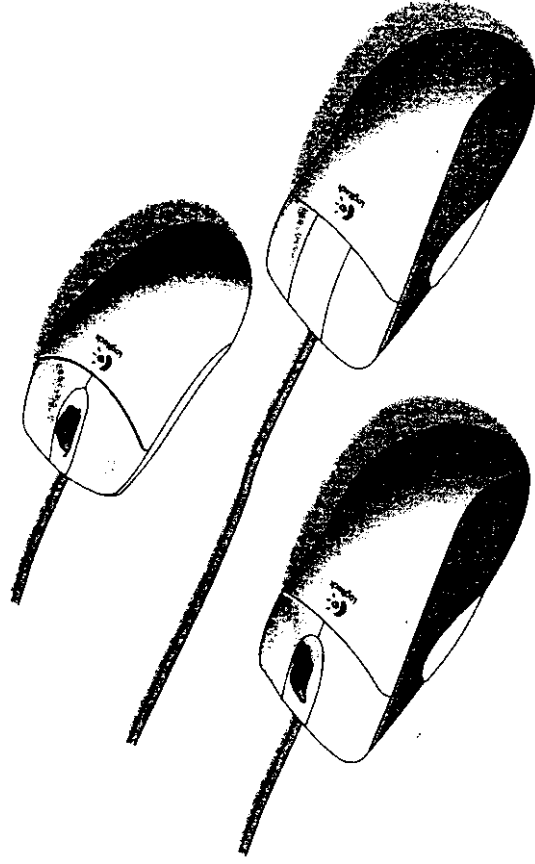
Product Support. Provides technical help for your Logitech products. Please call our technical help hotline at 886-2-7615235.



Logitech

# MouseMan®

## 使用手册



羅技新貂族系列滑鼠 · Windows® 95 下捲動的利器

## 相關重要人體工學建議資訊

某些專家建議：長時間使用滑鼠及軌跡球容易引發手部、手腕、手臂、頸部、及背部的酸痛，如您在操作滑鼠及軌跡球時感到任何不適，請儘早查詢相關類別的專業醫師。

**為有效降低身體相關部位的傷害，請仔細研讀下列專家建議：**

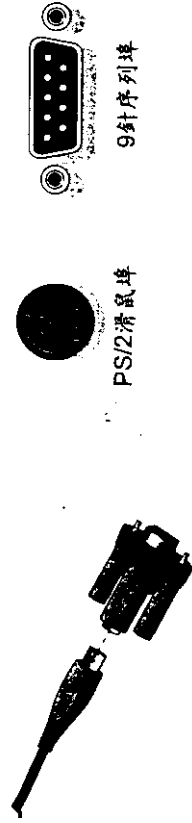
- 經常性的休息，每小時內起身走動數次
- 變換日常操作滑鼠習性
- 經常性的放鬆肩膀及手肘，並將滑鼠及鍵盤置於舒適的位置
- 調整座椅及鍵盤的位置，使手腕及手臂可伸直使用鍵盤及滑鼠
- 避免將手腕置於尖銳的物體邊緣

為有效避免及降低手腕等部位之操作傷害，請參閱羅技電子網際網路之網址：  
[www.logitech.com](http://www.logitech.com)

## 鼠安裝

羅技滑鼠可安裝於圓孔6針之PS/2滑鼠埠或是9針之序列埠(Serial Port), 一般稱為COM1。安裝選項及步驟如下:

1. 安裝於圓孔6針之PS/2滑鼠埠,請關閉個人電腦電源。
  2. 安裝滑鼠連接頭於個人電腦之9針序列表埠(Serial Port)。
- 若要安裝滑鼠於PS/2滑鼠埠,則不需使用轉接頭。



3. 打開個人電腦電源,安裝羅技滑鼠驅動(MouseWare)程式。

## 技羅技滑鼠驅動程式(MouseWare)

為有效發揮羅技滑鼠之全部功能,您必須要安裝羅技滑鼠驅動程式。

### Windows® 95 之滑鼠驅動程式

1. 啓動Windows® 95, 並將MouseWare 驅動程式第一張磁片插入您個人電腦的 A: 或B: 磁碟機內。
2. 請選取Windows® 95工作列中的「開始」(Start) 按鍵, 後選取「執行」(Run)。
3. 接著於「執行」的對話方塊中鍵入 A:\SETUP 或 B:\SETUP (依您安裝磁碟片使用之磁碟機), 並按下「確定」(OK) 按鍵, 以開始安裝的動作。依安裝程式所指示之訊息, 回答並進行安裝。

## 安裝 Windows® 3.1 之滑鼠驅動程式

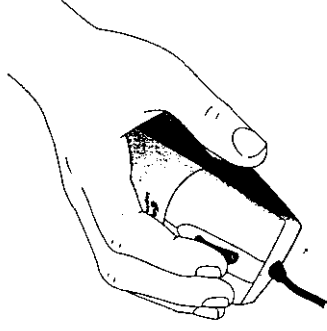
1. 啓動Windows, 並將MouseWare 驅動程式第一張磁片插入您個人電腦的 A: 或B: 磁碟機內。
2. 於Windows 3.1之程式管理員下(Program Manager), 選擇「檔案」(File) 功能表內之「執行」(Run) 選項。
3. 接著於命令行內鍵入 A:\SETUP或 B:\SETUP (依您安裝磁碟片使用之磁碟機)並按下「確定」(OK) 按鍵開始安裝的動作。依安裝程式所指示之訊息, 回答並進行安裝。

(第二張磁片僅會於Windows 95安裝時才須用到)

## 滑鼠操作

裝完滑鼠驅動程式後, 您將可以使用完全相容於微軟IntelliMouse™之滾輪全功能, 並且還可於Windows® 95下自由捲動(Scroll)。

如果您購買的是羅技滾輪滑鼠, 滾輪除捲動外, 還可當作一個滑鼠按鍵, 只要輕按一下, 即可輕易啓動您所設定之其他功能。



滑鼠之滾輪還可當另一按鍵使用

如果您購買的是羅技滾輪滑鼠

- 直接滾動滾輪, 即可上下捲動
- 輕按一下滾輪, 即可當一按鍵使用



滑鼠滾輪使捲動更容易

### 視窗及縮放文件功能

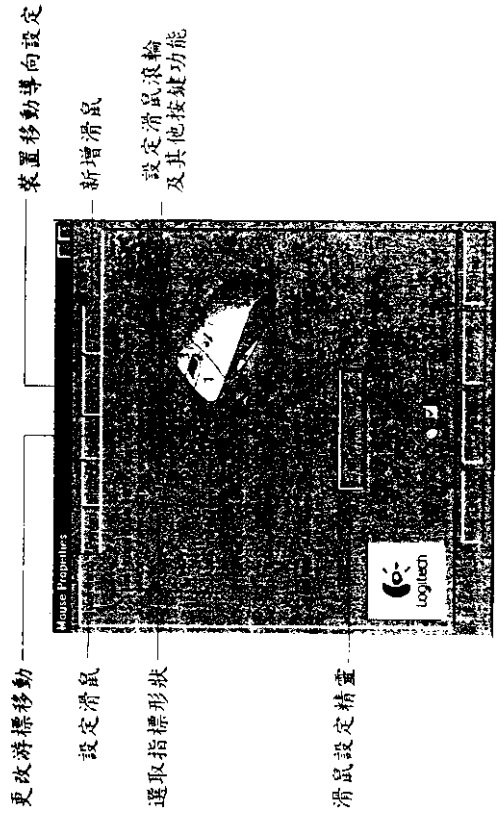
| 功能                  | 功能說明  | 操作說明  |
|---------------------|---|---|
| 滾輪捲動 (Wheel Scroll) | 使用滾輪作上下更精確的捲動   | 滾輪往前滑, 向上捲動<br>滾輪往後滑, 向下捲動  |
| 自動捲動 (AutoScroll)   | <ul style="list-style-type: none"> <li>在 Microsoft® Windows® 95, Office97 或其他相容應用軟體中, 可用此一功能瀏覽較大之文件。</li> <li>啟動自動捲動功能, 不需連續的移動滑鼠或滾輪, 即可自動捲動並瀏覽文件。</li> </ul> | <ul style="list-style-type: none"> <li>將游標置於應用軟體中, 壓下按鍵, 自動捲動圖示即會顯現(須先設定按鍵為自動捲動功能)</li> <li>一旦您指向某一固定方向捲動(垂直、水平、對角線), 游標移得愈遠, 捲動速率愈快</li> <li>欲停止自動捲動功能, 僅須再重新壓下按鍵即可</li> </ul>                             |
| 縮放文件功能 (Zoom)       | <ul style="list-style-type: none"> <li>放大、縮小文件預覽</li> </ul>   | <ul style="list-style-type: none"> <li>於Office97™中, 按下"Ctrl"鍵, 滾動滾輪, 即可放大或縮小文件預覽</li> <li>亦可自行設定滑鼠按鍵為"Ctrl"鍵, 重覆上述動作即可縮放文件</li> <li>設定滑鼠按鍵為萬向捲動功能 (Universal Scroll) 壓下 "Ctrl" 鍵, 前後移動滑鼠, 亦可縮放文件</li> </ul> |

### Windows® 95 滑鼠功能設定

MouseWare軟體功能包括設定按鍵功能, 控制游標移動速度, 及設定滑鼠等

進入滑鼠控制中心 (MouseWare): 於Windows® 95的Taskbar 連續按兩次滑鼠圖像以啟動滑鼠控制中心內容。選擇可供使用之功能, 設定滑鼠。

### 滑鼠內容表



### 選擇滑鼠捲動功能

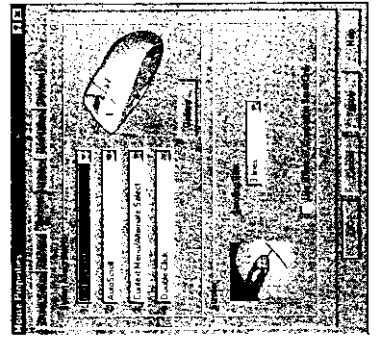
滑鼠設定精靈將引導您如何完成滑鼠設定。

首先啟動Windows® 95 Taskbar, 至控制台中選取"滑鼠"圖示。選擇 "Quick Setup", 然後遵照螢幕上指示設定



### 設定按鍵功能及滑鼠滾輪功能

進入滑鼠設定程式後, 選擇 "Buttons" 選項, 即會出現所有按鍵功能下拉式功能一覽表。於 "Scrolling Size" 選項, 您可調整捲動速率。您可將其餘按鍵設定為個人喜好之特殊功能, 例如: AutoScroll, CyberJump™, HyperJump, Double-Click 等。如需進一相關資料, 請參閱Help功能。



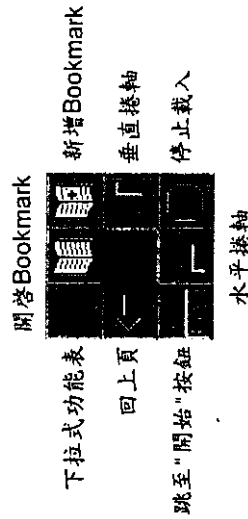
## Windows® 95 下執行 CyberJump™ & HyperJump

羅技獨特的 CyberJump 及 HyperJump 功能，各提供您八種方便的捷徑來啓動 Windows95 及其應用軟體之各項功能。但是在啓動 CyberJump 及 HyperJump 功能之前，您必須先安裝好羅技的滑鼠驅動程式 MouseWare，並且須將 CyberJump 或 HyperJump 功能指定於滑鼠其中一按鍵上。

注意：當您已經將滑鼠其中一按鍵指定為 CyberJump 或 HyperJump 後，您依然可以以用那一按鍵來執行 Double-Click 功能，方法如下：進入“內容-滑鼠”，壓下“Buttons”選項，選取設定為 CyberJump (或 HyperJump)的一鍵，壓下“Options”鍵，選擇“CyberJump”(或 HyperJump)，將“Double-Click Option”方塊打勾，按下“確定”即完成設定步驟。

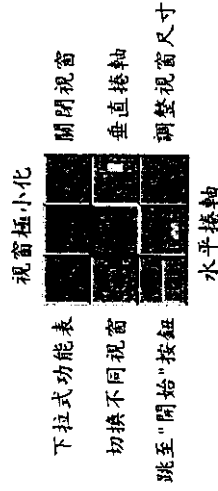
## berJump 功能說明--- Windows® 95下，Internet 應用軟體的絕佳利器

- Menu (選項)
- Go to Bookmark (移至書籤)
- Add Bookmark (加入新的書籤)
- Vertical Scroll (垂直捲動)
- Stop (停止)
- Horizontal Scroll (水平捲動)
- Start (開始)
- Go Back (回至上一頁)
- 開啓下拉式選項功能表
- 顯示書籤視窗
- 將本頁加入書籤視窗
- 切換至垂直捲動軸
- 停止下載本頁
- 切換至水平捲動軸
- 啓動 Windows® 95 "開始"功能表
- 回至上一頁



## HyperJump 功能說明---Windows® 95 的好幫手

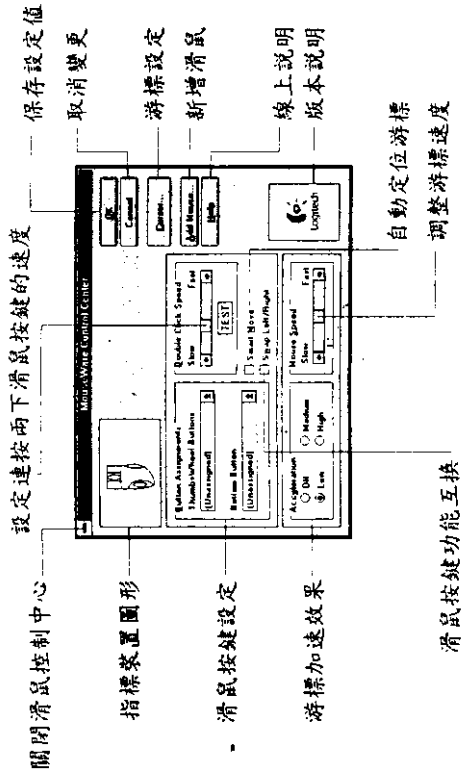
- Menu (選項)
- Minimize (視窗極小化)
- Close (關閉視窗)
- Vertical Scroll (垂直捲動)
- Resize (調整視窗尺寸)
- Horizontal Scroll (水平捲動)
- Start (開始)
- Recall (切換至前一個視窗)
- 開啓下拉式選項功能表
- 將視窗縮至最小
- 關閉目前工作視窗
- 切換至垂直捲動軸
- 切換至調整視窗大小尺寸功能
- 切換至水平捲動軸
- 啓動Windows® 95 "開始"功能表
- 切換至前一個使用的工作視窗



## Windows® 3.1 滑鼠功能設定

開啓Windows® 3.1之羅技滑鼠驅動程式的圖示視窗 (Icon Group)，連續按兩次 (Double-Click) MouseWare 圖示，即可開始設定滑鼠功能 (您也可以由控制台點選取設定)。

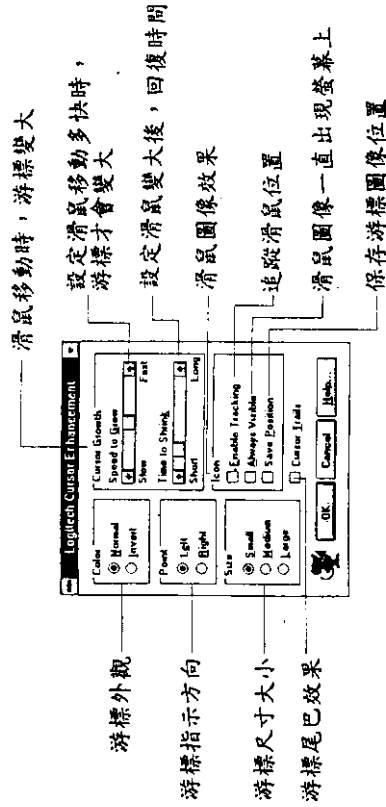
滑鼠控制中心(The MouseWare® Control Center)



Windows® 3.1 之下的游標設定

您可使用Logitech Cursor Enhancement 對話方塊改變游標的外觀設定，打開滑鼠控制中心，壓下Cursor Button，即可開啓此一對話方塊盒。

羅技滑鼠游標設定功能(Logitech® Cursor Enhancement)



羅技滑鼠驅動程式(MouseWare)

提供使用者自行設定滑鼠按鍵，您可自行設定常用的功能於右鍵(或中間鍵)，例如：連續按兩次(Double-Click)，拖曳鎖定(Drag Lock)等等。您可暫時放棄預設功能而改用特殊功能於常用的應用軟體 --- 只要壓下鍵盤"Ctrl"鍵再輕壓滑鼠鍵即可。

簡易除錯技巧 (Troubleshooting)

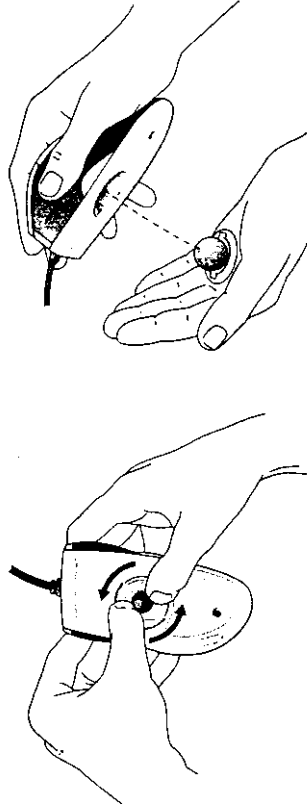
您在使用滑鼠時，最常遇見的問題如下：1. 滑鼠移動時不平滑，2. 電腦無法偵測到滑鼠。解決問題1，請參考下頁"簡易硬體維護"；解決問題2，請嘗試下列步驟：

- 確定滑鼠接頭插入序列埠(COM1 Port)或滑鼠埠(PS/2 Mouse Port)上。您必須先安裝硬體(滑鼠)，再安裝軟體(驅動程式)，然後重新打開個人電腦電源。
- 確定電腦之連接埠(序列埠或滑鼠埠)設定正確，細節請自行參考您個人電腦的相關文件。
- 您個人電腦也許同時連接其他的週邊設備(如數據機卡)，進而與滑鼠有設定上的衝突，請自行參考IRQ設定值的詳細資料，並將衝突的週邊設備調整至不同的IRQ值，若問題仍無法解決，請洽詢本公司技術支援服務。

簡易硬體維護

如果滑鼠移動速度異常(不平滑)，您必須清理滑鼠的滾球及內部滾軸。

1. 打開滾球蓋，取出滾球：於滑鼠底部，遵照Open方向打開滾球蓋。



2. 取出滾球後，以乾淨的布擦拭，並且小心的移除灰塵及其他雜物。

3. 裝置滾球的內槽有三個滾軸，通常灰塵或雜物較易附著於滾軸中央，您必須將這些異物移除。

4. 如果異物不易移除，可使用棉花沾酒精擦拭；當清除動作完成後，您必須確定滾軸仍然位於中間位置。

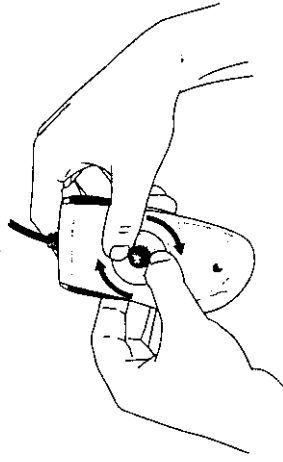
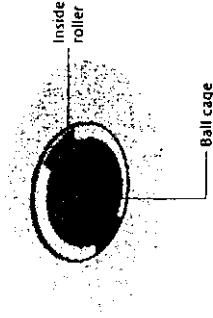
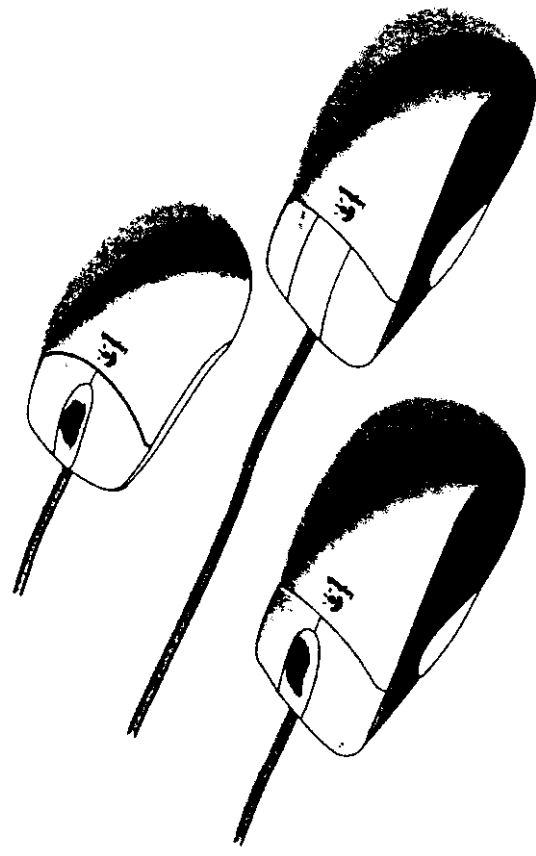
5. 在上述清理過程中，不可將棉絮殘留在滾軸上。

6. 將滾球蓋及滾球裝回正常位置。



# MouseMan<sup>®</sup>

## 사용자 안내서



### 巨技術支援服務

當您購買羅技滑鼠後，不論遭遇到安裝或使用上的問題，請先參考本手冊之軟、硬體安裝及操作說明部份。若是仍無法解決時，您可以打電話或傳真方式或E-mail方式將問題反應到羅技電子客戶服務中心，我們將儘快地為您解答。

羅技電子電話(02)2615235，傳真(02)2621943。

E-mail地址：Logi<sup>tw</sup>@ms4.hinet.net

若欲索取羅技產品之相關資料，請以下列方式取得您需要的資訊。

Internet: [www.logitech.com.tw](http://www.logitech.com.tw)



## 중요한 인간공학의 정보

사용 중에 손이 아프거나, 마비가 되는 것을 느끼면 건강전문가와 상의하십시오.

### 손목의 통증을 줄이려면 다음과 같이 예방조치를 취하십시오.

- 자주 쉬십시오. 한시간마다 몇 분씩 일어나서 걸으십시오.
- 하루동안 일의 패턴을 여러 번 바꾸십시오.
- 팔꿈치를 옆에 기대고 어깨를 편안하게 하십시오.
- 키보드와 마우스를 가까이 놓으십시오.
- 손목과 팔이 직선이 되도록 키보드와 의자의 높이를 조정하십시오.
- 손목이 날카로운 모서리에 닿지 않도록 하십시오.

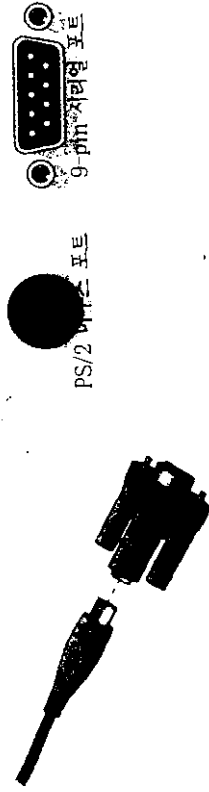
더욱 자세한 정보는 로지텍의 인터넷 사이트를 참조하십시오.

[www.logitech.com](http://www.logitech.com)

## 스 연결

마우스를 PS/2나 9 핀 시리얼 포트에 연결하십시오.

1. PS/2 마우스를 인스톨하기 위해 컴퓨터를 끄십시오.
2. 마우스 케이블을 9 핀 시리얼 포트에 연결하십시오.  
마우스 포트를 인스톨하기 위해 마우스 케이블을 연결하기 전에 9 핀 이담타를 제거하십시오.



3. 컴퓨터를 켜고 로지텍의 MouseWare 프로그램을 설치하십시오.

## mouseware 프로그램 인스톨

로지텍의 프로그램은 로지텍 마우스 기능을 잘 이용할 수 있습니다.

### 도우 95에서

1. 디스켓 1번을 디스크 드라이브에 넣습니다.
2. 작업바의 시작버튼을 클릭하고 실행메뉴를 선택합니다.
3. 다이얼로그 박스에서 a:\setup 이나 b:\setup을 쓰고 확인을 누릅니다.  
프로그램 화면의 지시를 따르십시오.

### 도우 3.1에서

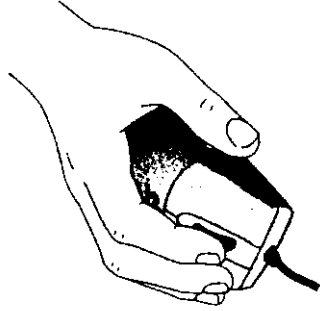
1. 디스켓 1번을 디스크 드라이브에 넣습니다.
2. 파일 메뉴를 열고 실행 명령을 선택합니다. 실행 다이얼로그 박스가 뜹니다.
3. 텍스트박스에서 a:\setup 이나 b:\setup라고 쓴 다음 확인을 누릅니다.

## 마우스 사용하기

로지텍 마우스 프로그램을 사용하면 마이크로소프트의 인텔리마우스 기능을 충분히 사용할 수 있습니다.

로지텍 마우스의 휠기능은 휠과 버튼의 두 가지 기능이 있습니다.  
일반적인 마우스 버튼처럼 휠을 클릭 하면 됩니다.

- 스크롤을 하려면 휠을 움직이고
- 버튼처럼 휠을 클릭 하면 됩니다.



마우스 휠은 버튼기능도 있습니다.



마우스 휠은 스크롤을 쉽게 합니다.

## 스크롤과 확대기능

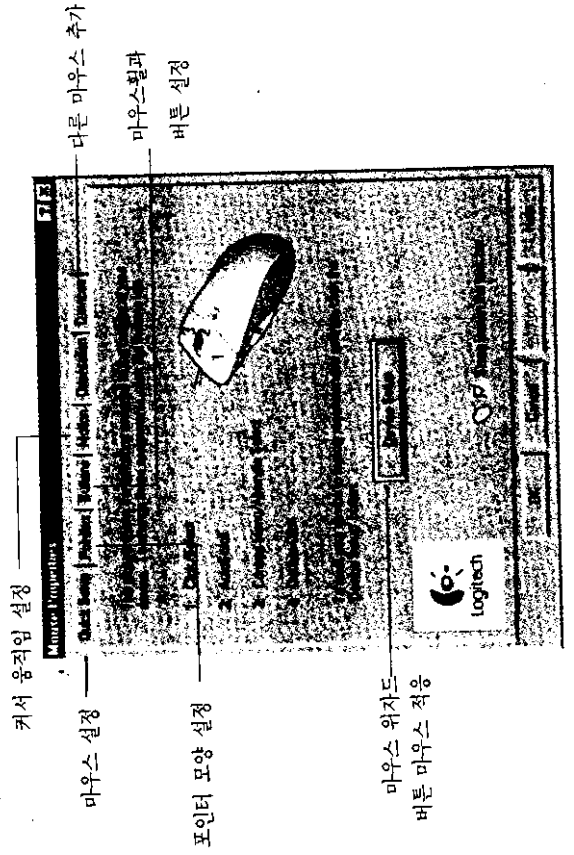
| 직업     | 무슨 작업인가?  | 어떻게 하는가?   |
|--------|---|--|
| 휠 스크롤  | 정밀한 스크롤 동작  | 위로 스크롤하려면 휠을 앞으로 움직이고 아래로 스크롤하려면 반대로 동작  |
| 자동 스크롤 | 윈도95와 오피스97용 프로그램에서 스크롤.<br>자동 스크롤기능은 마우스를 계속 누르지 않아도 자동으로 스크롤되는 기능 | 마우스 버튼을 자동 스크롤에 지정.<br>원하는 방향(가로, 세로, 사선)으로 한번 마우스를 움직임, 시작점에서 멀리갈수록 더 빨리 스크롤됨.<br>이후 버튼이나 누르면 멈춤. |

| 작업    | 무슨 작업인가?             | 어떻게 하는가?  |
|-------|----------------------|---|
| 확대 기능 | 문서를 확대하거나 축소해서 보는 기능 | <p>컨트롤키를 누르고 확대하려면 앞으로 축소하려면 뒤로 휠을 움직임.</p> <p>마우스 버튼에 컨트롤키 기능을 넣을 수 있음.</p> <p>확대기능을 넣으려면 휠을 움직이기 전에 버튼에 컨트롤키 기능을 지정함.</p> |

### 도우 95에서 프로그램 사용하기

로지텍 마우스 프로그램은 버튼기능을 지정할 수 있고, 커서를 움직일 수 있으며, 마우스를 세팅할 수 있습니다. 프로그램을 실행하려면 작업바에 있는 마우스 아이콘을 두 번 클릭하면 마우스의 등록정보가 나옵니다. 마우스의 선택옵션을 설정할 수 있습니다.

#### 마우스 등록정보



### 스크롤 기능옵션을 설정하기

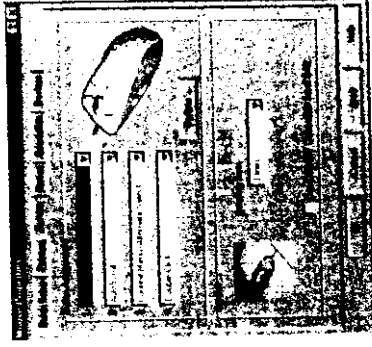
도움이 필요하십니까? 마우스 위지드로 하십시오. 설정의 제어판에서 마우스 설정에서 마우스 등록정보를 시작합니다.



#### 마우스 버튼과 휠에 기능 설정하기

기능을 설정하려면 등록정보의 버튼을 이 용합니다.

아래 화살표를 클릭해서 기능을 선택합니다. 아래에서 스크롤 사이즈를 선택합니다. 옵션 버튼을 이용하면 자동 스크롤, 사이버 점프, 하이퍼 점프, 더블 클릭 시간 세팅을 할 수 있습니다. 자세한 정보는 도움말 버튼을 클릭하십시오.



#### 사이버 점프, 하이퍼 점프 명령을 실행하기

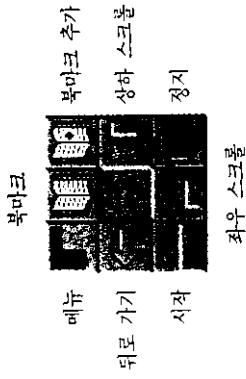
사이버 점프, 하이퍼 점프 명령은 여덟 개의 작업을 하나의 격자작업으로 만든 것입니다.

사이버 점프, 하이퍼 점프 명령을 쓰기 전에, 마우스 버튼 기능을 설정하십시오. 마우스를 버튼을 누르면 사이버 점프, 하이퍼 점프 격자가 나타납니다. 커서를 아이콘으로 움직인 다음, 클릭해서 명령을 실행하십시오.

주의 사이버점프나 하이퍼 점프에 할당된 버튼으로 더블클릭을 하려면 먼저 사이버점프나 하이퍼 점프에서 더블클릭 옵션을 선택합니다. 그다음에 버튼을 누르고 재빨리 놓습니다. 사이버점프나 하이퍼 점프의 그리드를 보려면 할당된 버튼을 누른 채로 가만히 있습니다.

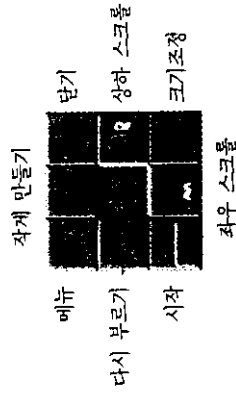
## 버젱프로 인터넷

- 메뉴 하이퍼메뉴 활성화하기
- 북마크로 가기 북마크 추가
- 북마크 추가 현재 페이지를 북마크에 추가하기
- 상하 스크롤 상하 스크롤바로 이동
- 장지 다운로드 동작을 멈추기
- 좌우 스크롤 좌우 스크롤바로 이동
- 시작 윈도우95의 시작메뉴
- 뒤로 가기 전 페이지로 가기



## 1퍼 점프

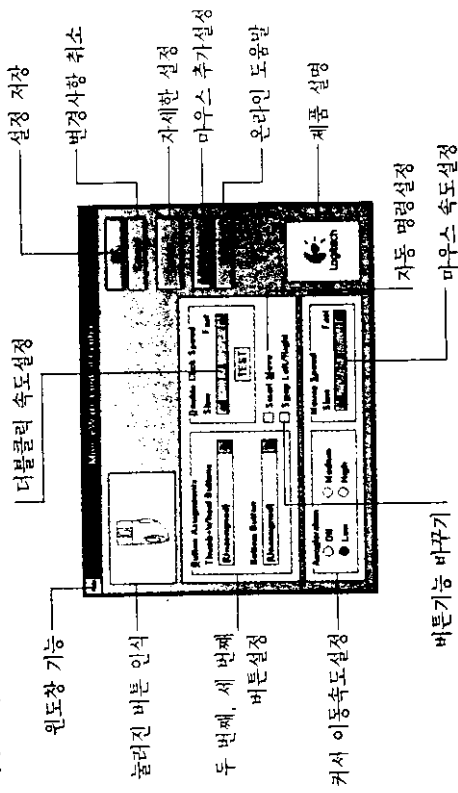
- 메뉴 하이퍼메뉴 활성화하기
- 작게 만들기 윈도우창을 최소화 한다
- 닫기 윈도우창을 닫기
- 상하 스크롤 상하 스크롤바로 이동
- 크기 조정 윈도우 크기 조정
- 좌우 스크롤 좌우 스크롤바로 이동
- 시작 윈도우95의 시작메뉴
- 다시 부르기 마지막 활성창을 다시 부르기



## 윈도우 3.1에서 프로그램 사용하기

로지텍 프로그램 그룹에서 마우스웨어 아이콘을 더블 클릭합니다.  
웍션에서 마우스 환경을 설정합니다.

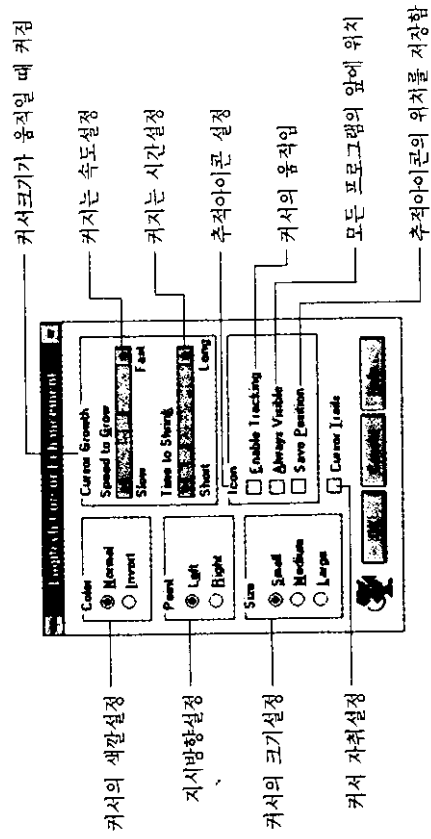
## 마우스웨어 컨트롤센터



## 윈도우 3.1에서 커서 설정하기

커서의 기능을 설정할 수 있습니다. 마우스 컨트롤센터 에서 커서 버튼을 선택하십시오.

## 자세한 커서 설정하기



## 우 3.1에서 버튼기능 설정하기

자주 사용하는 기능을 마우스 버튼에 설정할 수 있습니다.  
해당 프로그램의 기능을 쓰기 위해 일시적으로 버튼 기능을 무시하려면 키트롤키를 누르고 버튼을 누르면 설정된 기능이 무시됩니다.

## 해결

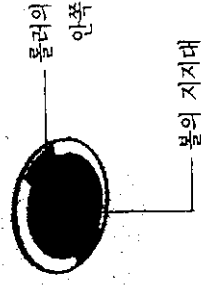
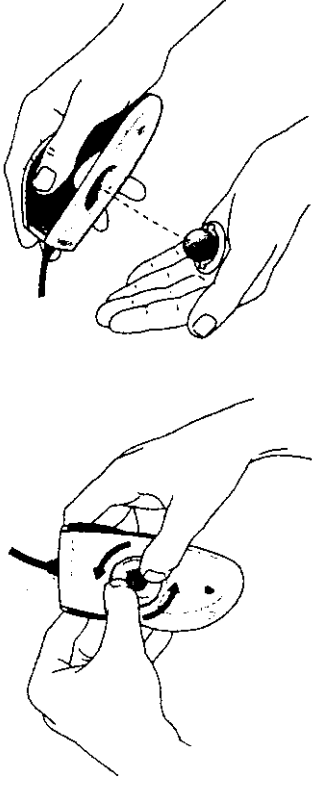
마우스를 쓰다가 문제점(커서가 잘 움직이지 않거나 작동을 안 하는 것)이 생길 수 있습니다. 커서에 문제가 생기면 마우스 관리하기를 참조해서 마우스를 청소합니다.  
작동이 안 하는 문제가 생기면 다음과 같이 합니다.

- 마우스 케이블이 제대로 꼽혀 있는지 확인합니다. - 시리얼 포트나 PS/2. 마우스 프로그램을 인스톨하기 전에 케이블을 연결합니다.
- 마우스 포트가 제대로 환경설정이 되어 있는지 확인합니다.  
컴퓨터 매뉴얼을 보고 정확한 설정을 합니다.
- 다른 디바이스와 충돌하지 않는지 확인합니다. IRQ 주소가 충돌하지 않는지 확인합니다. 문제가 해결되지 않으면 기술지원을 부탁드립니다.

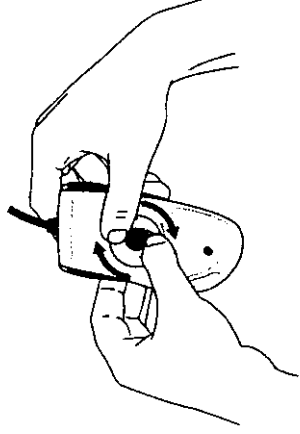
## 마우스 관리하기

마우스가 비정상적으로 움직이면 마우스를 청소해야 합니다.

1. 바닥의 뚜껑을 열고 마우스 볼을 빼냅니다.



2. 볼을 천으로 닦고 구멍 안쪽의 먼지를 제거합니다.
3. 구멍 안쪽의 볼 롤러에 무늬가 있는지 봅니다.
4. 먼지가 있으면 알뜰을 묻힌 면봉으로 닦는다.
5. 롤러에서 잔털을 확실히 제거합니다.
6. 볼과 뚜껑을 제자리에 끼우십시오.





• **Headquarters**  
Logitech International SA  
CH-1143 Apples,  
Switzerland

**Operational Headquarters**

Logitech Inc.  
6505 Kaiser Drive  
Fremont, CA 94555

**Logitech Far East Ltd.**

Sales Office  
6F-4, 123, Sec. IV, Pa-Teh Rd.,  
Taipei, Taiwan, R.O.C.  
Tel: 886-2-7466601  
Fax: 886-2-7621943

**Logitech Singapore PTE Ltd.**

1 Maritime Square  
#09-65 World Trade Centre  
Singapore 099253  
Tel: 65-2705515  
Fax: 65-2705016

**Shanghai Office**  
Unit C, 4/F, Building A, JinXin Business  
Centre, No 825 Zhao Jia Bang Road  
Shanghai 200032, China  
Tel: 86-21-64289045  
Fax: 86-21-64288466

**Beijing Office**

Room 327, 8A Guanghua Road, Chao Yang District  
He Qibo Headquarter (Grand Pacific Building)  
100026 Beijing, P. R. China  
Tel: 86-10-65063833  
Fax: 86-10-65065757

**羅技電子股份有限公司**

新竹市科學園區研新四路2號  
電話: (03)5778241  
傳真: (03)5778246

**營銷及客戶服務處**

台北市八德路四段123號6樓之4  
電話: (02)7466601  
傳真: (02)7621943