



Important Safety, Compliance and Warranty Information

Informations importantes concernant la sécurité, la mise en conformité et la garantie

English

Read Manual Before Product Use.



Warning! Exposure to noise above 85 decibels for long periods may cause hearing damage. Protect your hearing by establishing safe volumes.

Establish safe listening volumes.

- Start your audio playing device with the volume control at its lowest setting.
- Slowly increase the volume until you can hear it comfortably and without distortion.
- Avoid using this headset in noisy environments where you may want to turn up the volume.
- Turn down the volume if you cannot hear people speaking near you.

Listen safely.

To use this headset safely, avoid listening at high sound levels. Follow the guidelines established by the U.S. Occupational Safety Health Administration on maximum time exposure to sound pressure levels before hearing damage occurs:

Sound pressure level dB(A)	Permissible noise exposure duration per day
90	8 hours
95	4 hours
100	2 hours
105	1 hour
110	30 minutes
115	Hearing damage will occur.

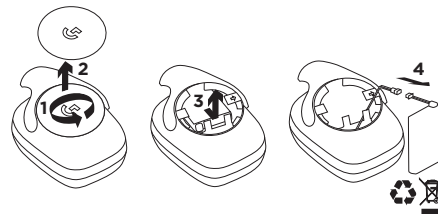
Protect your hearing during use.

If using this headset with an unfamiliar or unstable sound system (airplane, public access ports, etc.) keep volume low to account for possible "break-in" bursts of loud sounds.

Hearing damage can be gradual and cumulative.

Your ears may adapt over time to a higher volume of sound, which could result in damage to your hearing. Sometimes, no obvious warning signs present for hearing damage. However ringing or buzzing in the ears, difficulty understanding speech, a sensation of pressure or fullness in your ears, or muffling of sounds can indicate hearing damage. If you experience any of these symptoms, STOP using this headset.

POWER SUPPLY WARNING! The power supply is for indoor use only. Only use the power supply included with your product. Do not attempt to repair or use a damaged power supply. Do not immerse the power supply in water or subject it to physical abuse. Inspect the power supply regularly for cable, plug, and casing damage.



BATTERY REMOVAL

- Rotate battery cover on right ear cup to unlock
- Remove battery cover
- Lift battery from housing
- Unplug battery

FCC/IC ID Access

FCC/IC ID can be found on a label in the battery compartment located under the battery.

BATTERY WARNING! Improperly replaced batteries may present a risk of leak or explosion and personal injury. Mistreated rechargeable batteries may present a risk of fire or chemical burn. Do not disassemble or expose to conducting materials, moisture, liquid, or heat above 54° C (130° F). Do not use or charge the battery if it appears to be leaking, discolored, deformed, or in any way abnormal. Do not leave your battery discharged or unused for extended periods. Do not short circuit. Your device may contain an internal, rechargeable battery that is not replaceable. Battery life varies with usage. Non-operational batteries should be discarded according to local laws. If no laws or regulations govern, dispose of your device in a waste bin for electronics. Keep batteries away from children.

Safe Usage Guidelines for Products

- Do not open or modify the product except for battery removal and replacement.
- Do not disassemble or attempt to service this product.
- This product is safe under normal and reasonably foreseeable misuse operating conditions.
- If product is operating improperly, call Logitech support.
- Product must be returned to the manufacturer for any service or repair.
- This is not a Children's Product and is not intended for use by children under 14 years old.

FCC statement

This device complies with Part 15 of the FCC Rules. Operation is subject to the following two conditions: 1) this device may not cause harmful interference, and 2) this device must accept any interference received, including interference that may cause undesired operation.

This equipment has been tested and found to comply with the limits for a Class B digital device, pursuant to part 15 of the FCC Rules. These limits are designed to provide reasonable protection against harmful interference in a residential installation. This equipment generates, uses and can radiate radio frequency energy. And, if not installed and used in accordance with the instructions, may cause harmful interference to radio communications. However, there is no guarantee that interference will not occur in a particular installation. If this equipment does cause harmful interference to radio or television reception, which can be determined by turning the equipment off and on, the user is encouraged to try to correct the interference by one or more of the following measures:

- Reorient or relocate the receiving antenna.
- Increase the separation between the equipment and receiver.
- Connect the equipment into an outlet on a circuit different from that to which the receiver is connected.
- Consult the dealer or an experienced radio/TV technician for help.

Warning: Where shielded interface cables or accessories have been provided with the product or specified additional components or accessories elsewhere defined to be used with the installation of the product, they must be used in order to ensure compliance with FCC. Changes or modifications to product not expressly approved by Logitech, Inc could void your right to use or operate your product by the FCC.

IC statement : CAN ICES-003 (B) / NMB-003 Class (B)

This device complies with Industry Canada licence-exempt RSS standard(s). Operation is subject to the following two conditions: (1) this device may not cause interference, and (2) this device must accept any interference, including interference that may cause undesired operation of the device. Cordless (Radio Transmitter) products: Section A. RSS-310 (27 MHz transmitters and receivers); This Category II radio communication device complies with Industry Canada Standard RSS-310. Section B. RSS-247 (2.4 GHz transmitters or transceivers); This Category I radio communication device complies with RSS-247 of Industry Canada.

See the product support page on the Logitech website www.logitech.com/support for additional information.

Logitech Compliance. For Product Safety information, go to www.logitech.com/compliance. Maintenance is not required for product compliance.

Logitech Limited Hardware Product Warranty – A Summary

Logitech warrants that its hardware product shall be free from defects in materials and workmanship for the length of time identified on your product package beginning from the date of the original retail purchase. See support.logitech.com for specific warranty information about your product and procedures to act on a warranty claim.

Logitech's entire liability and your exclusive remedy for any breach of warranty shall be, at Logitech's option, to repair or replace a functional equivalent of the product, or to refund the price paid, if the hardware is returned to the point of purchase or such other place as Logitech may direct along with a receipt. Warranty protections are in addition to rights provided under local consumer laws and may vary among countries. See full warranty information to know your consumer rights and the additional protections provided by this product warranty.

Logitech Address: Logitech, Inc., 7700 Gateway Blvd. Newark, California 94560.

Full Warranty Information: support.logitech.com

Radiation Exposure Statement

The product comply with the FCC and Canada portable RF exposure limit set forth for an uncontrolled environment and are safe for intended operation as described in this manual. The further RF exposure reduction can be achieved if the product can be kept as far as possible from the user body or set the device to lower output power if such function is available.

Français

Lire le manuel avant utilisation.



Avertissement! L'exposition à du bruit supérieur à 85 décibels pendant des périodes prolongées peut causer des troubles auditifs. Protégez votre audition en définissant des volumes d'écoute modérés.

Définissez des volumes d'écoute modérés.

- Démarrez votre dispositif de lecture audio en vous assurant que la commande volume est réglée au minimum.
- Augmentez lentement le volume jusqu'à ce que vous puissiez l'entendre de façon confortable et sans distorsion.
- Évitez d'utiliser ce casque dans des environnements bruyants où vous pourriez être tenté d'augmenter le volume.
- Baissez le volume si vous n'entendez pas les gens parler près de vous.

Pour une écoute sûre.

Pour utiliser ce casque en toute sécurité, évitez les niveaux sonores trop élevés. Prenez en compte ces recommandations de l'Occupational Safety Health Administration, l'agence américaine pour la sécurité et la santé au travail, relatives à la durée d'exposition maximale à des niveaux de pression sonore avant que des troubles de l'audition ne se produisent:

Niveau de pression sonore en dB(A)	Durée d'exposition quotidienne admissible
90	8 heures
95	4 heures
100	2 heures
105	1 heure
110	30 minutes
115	Apparition de troubles auditifs.

Protégez votre audition pendant l'utilisation.

Si vous utilisez ce casque avec un système audio instable ou inhabituel (avion, ports à accès public, etc.), assurez-vous que le volume reste faible et modéré en cas de pics de volume "soudains".

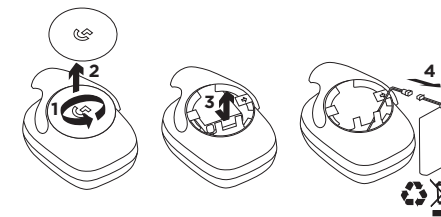
Déclaration d'exposition aux radiations

Le produit est conforme aux limites d'exposition pour les appareils portables RF pour les Etats-Unis et le Canada établies pour un environnement non contrôlé. Le produit est sur pour un fonctionnement tel que décrit dans ce manuel. La réduction aux expositions RF peut être augmentée si l'appareil peut être observé aussi loin que possible du corps de l'utilisateur ou que le dispositif est réglé sur la puissance de sortie la plus faible si une telle fonction est disponible.

Les troubles de l'audition peuvent apparaître progressivement et s'accroître.

Vos oreilles peuvent s'adapter au fil du temps à des volumes sonores plus élevés, ce qui peut à la longue endommager votre audition. Certains troubles de l'audition ne sont pas précédés de signes avant-coureurs. Cependant, des tintements ou bourdonnements d'oreille, des difficultés de compréhension du discours, une sensation de pression ou de bouchon à l'intérieur de vos oreilles ou l'étouffement des sons peuvent être des signes de troubles auditifs. Si vous ressentez l'un de ces symptômes, CESSEZ toute utilisation de ce casque.

AVERTISSEMENT RELATIF AU BOÎTIER D'ALIMENTATION: Le boîtier d'alimentation est conçu exclusivement pour une utilisation en intérieur. Utilisez le boîtier d'alimentation livré avec le produit uniquement. Ne réparez ou n'utilisez pas un boîtier d'alimentation endommagé. Ne plongez pas le bloc d'alimentation dans de l'eau et manipulez-le avec précaution. Vérifiez régulièrement que le boîtier d'alimentation ne présente pas de défaillance au niveau du câble, de la fiche ou du boîtier.



INSTRUCTIONS DE RETRAIT DE LA PILE

- Faire tourner le couvercle du compartiment à piles au niveau de l'oreillette droite pour le déverrouiller
- Retirer le couvercle du compartiment à piles
- Retirer la pile du compartiment
- Débrancher la pile

Informations FCC/IC ID

Les informations FCC/IC ID se trouvent sur une étiquette située sous la pile, dans le compartiment à piles.

AVERTISSEMENT RELATIF AUX BATTERIES: Un remplacement incorrect des piles peut présenter des risques de fuite, d'explosion et de blessure. Les piles rechargeables peuvent présenter des risques d'incendie ou de brûlure chimique si elles ne sont pas manipulées comme il se doit. Ne pas démonter ou exposer à des matériaux conducteurs, à l'humidité, à du liquide ou à une température supérieure à 54° C. Ne les utilisez pas et ne les rechargez pas si vous observez une fuite, une décoloration, une déformation ou une quelconque anomalie. Ne laissez pas les piles déchargées ou inutilisées pendant de longues périodes.

Ne pas court-circuiter. Il est possible que votre dispositif contienne une pile rechargeable interne ne pouvant pas être remplacée. La longévité de la batterie/ des piles varie en fonction de leur utilisation. Les piles hors d'usage doivent être mises au rebut conformément aux directives locales. S'il n'existe aucune loi ou aucun règlement en vigueur, veuillez jeter votre dispositif dans un bac dédié au recyclage d'appareils électroniques. Tenez les batteries éloignées des enfants.

Consignes pour une utilisation sûre des produits

- N'ouvrez pas et ne modifiez pas le produit sauf pour retirer ou pour changer les piles.
- Ne démontez pas ce produit ou n'essayez pas de l'entretenir vous-même.
- Ce produit est considéré comme sûr dans des conditions d'utilisation normales et des conditions d'utilisation incorrectes raisonnablement prévisibles.
- En cas de dysfonctionnement du produit, contactez l'assistance technique Logitech.
- Le produit doit être renvoyé au fabricant pour tout entretien ou réparation.
- Ce produit n'est pas destiné aux enfants et n'est pas adapté aux enfants âgés de moins de 14 ans.

Déclaration FCC

Ce dispositif a été testé et déclaré conforme à la section 15 du règlement de la FCC. Son utilisation est soumise aux deux conditions suivantes: 1) le dispositif concerné ne doit pas causer d'interférences dangereuses et 2) il doit accepter toute interférence reçue, y compris les interférences risquant d'engendrer un fonctionnement indésirable.

Cet équipement a été testé et déclaré conforme aux limitations prévues dans le cadre de la catégorie B des appareils numériques selon la définition de la section 15 du règlement de la FCC. Ces limitations permettent de fournir une protection raisonnable contre les interférences dans une installation résidentielle. Cet équipement génère, utilise et diffuse des ondes radio. De plus, s'il n'est pas installé ni utilisé en conformité avec les instructions, il peut causer des interférences gênantes avec les communications radio. Il n'y a en revanche aucune garantie que des interférences n'apparaîtront pas dans une installation donnée. Si ce dispositif produit des interférences graves lors de réceptions radio ou télévisées qui peuvent être détectées en activant ou désactivant le dispositif, vous êtes invité à les supprimer de plusieurs manières:

- Réorientez ou déplacez l'antenne de réception.
- Augmentez la distance séparant le dispositif du récepteur.
- Connectez le dispositif à un circuit différent de celui auquel le récepteur est connecté.

- Contactez votre revendeur ou un technicien radio/TV qualifié.

© 2016 Logitech. Logitech, Logi and other Logitech marks are owned by Logitech and may be registered. All other trademarks are the property of their respective owners. Logitech assumes no responsibility for any errors that may appear in this manual. Information contained herein is subject to change without notice.

© 2016 Logitech. Logitech, Logi et les autres marques Logitech sont la propriété de Logitech et sont susceptibles d'être déposées. Toutes les autres marques sont la propriété exclusive de leurs détenteurs respectifs. Logitech décline toute responsabilité en cas d'erreurs dans ce manuel. Les informations énoncées dans le présent document peuvent faire l'objet de modifications sans avis préalable.

620-007540.002

Avertissement: si des câbles d'interface blindés ont été fournis avec le produit ou si des composants ou des accessoires complémentaires sont recommandés, ils doivent être utilisés lors de l'installation du produit afin d'assurer la conformité avec le règlement FCC. Toute modification ou tout changement effectué sans l'accord exprès de Logitech, Inc pourrait annuler votre droit d'utiliser votre produit en vertu du règlement de la FCC.

Déclaration IC: NMB-003 Classe (B)

Ce dispositif est conforme à la norme/aux normes CNR exemptes de licence du Ministère canadien de l'Industrie. Son utilisation est soumise aux deux conditions suivantes: (1) le dispositif concerné ne doit pas causer d'interférences et,(2),il doit accepter toute interférence reçue, y compris les interférences risquant d'engendrer un fonctionnement indésirable.

Produits sans fil (émetteur radioélectrique): Section A. CNR-310 (émetteurs et récepteurs 27 Mhz): Ce dispositif à communication radioélectrique de catégorie II est conforme à la norme CNR-310 du ministère canadien de l'Industrie. Section B. CNR-247 (émetteurs ou émetteurs-recepteurs 2,4 GHz): Ce dispositif à communication radioélectrique de catégorie I est conforme à la norme CNR-247 du ministre canadien de l'Industrie.

Pour obtenir des informations complémentaires, veuillez vous reporter à la page de support technique du site Web de Logitech (www.logitech.com/support).

Conformité Logitech. Pour les mentions de sécurité relatives au produit, rendez-vous sur www.logitech.com/compliance. Ce dispositif ne requiert aucun entretien pour rester en conformité.

Garantie matérielle limitée de Logitech - Récapitulatif

Logitech garantit que son produit matériel est exempt de tout défaut matériel et de fabrication pour la période indiquée sur l'emballage du produit à partir de la date d'achat d'origine. Pour les informations spécifiques relatives à la garantie de votre produit et les procédures de réclamations de garantie, rendez-vous sur support.logitech.com.

En cas de rupture de garantie, l'intégralité de la responsabilité de Logitech et votre recours exclusif consisteront, à la discrétion de Logitech, à réparer le matériel ou à le remplacer par un produit équivalent et fonctionnel, ou,à rembourser le prix d'achat, sous réserve que le matériel soit renvoyé au point de vente ou à tout autre lieu indiqué par Logitech, accompagné d'un justificatif d'achat. La protection offerte par cette garantie vient s'ajouter aux droits conférés par la législation locale relative aux droits des consommateurs et peut varier selon les pays. Consultez les informations complètes sur la garantie pour connaître les droits des consommateurs et les protections supplémentaires offertes par la garantie de ce produit.

Adresse de Logitech: Logitech, Inc. 7700 Gateway Blvd. Newark, CA 94560.

Español

Antes de usar el producto, lea el manual.



¡Advertencia! La exposición a ruido superior a 85 decibelios durante períodos prolongados puede causar lesiones auditivas. Establezca niveles de volumen seguros para proteger sus oídos.

Establecimiento de niveles de volumen seguros.

- Inicie su dispositivo reproductor de audio con el control de volumen al mínimo.
- Incremente el volumen paulatinamente, hasta que oiga el sonido cómodamente y sin distorsión.
- Evite usar estos auriculares en entornos ruidosos en los que sienta que tiene que subir el volumen.
- Baje el volumen si no puede oír conversaciones cercanas.

Escuche sin riesgos.

Para usar estos auriculares sin riesgos para la salud, evite niveles de sonido altos. Siga las recomendaciones establecidas por el organismo estadounidense OSHA (Occupational Safety Health Administration) para el tiempo máximo de exposición a niveles de presión de sonido antes de que puedan producirse lesiones auditivas:

dB(A) de nivel de presión de sonido	Duración de la exposición al ruido permisible en un día
90	8 horas
95	4 horas
100	2 horas
105	1 hora
110	30 minutos
115	Se producirán lesiones auditivas.

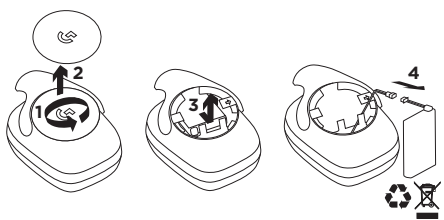
Proteja su audición durante el uso.

Si usa estos auriculares con un sistema de sonido desconocido o inestable (en un avión, puertos de acceso público, etc.), mantenga el volumen bajo para evitar ráfagas «intrusivas» de sonidos altos.

Las lesiones auditivas pueden ser graduales y acumulativas.

Es posible que los oídos se adapten progresivamente a volúmenes cada vez más altos, lo que podría causar lesiones auditivas. A veces no existen indicios de avisos evidentes de lesiones auditivas. Los siguientes pueden ser indicios de,tales lesiones: Sensación de zumbido en los oídos, dificultad para entender una conversación, sensación de presión o taponamiento o percepción amortiguada de los sonidos. Si nota alguno de esos síntomas, DEJE DE USAR los auriculares.

ADVERTENCIA SOBRE FUENTES DE ALIMENTACIÓN: La fuente de alimentación es para uso en interiores, únicamente. Utilice únicamente la fuente de alimentación suministrada con el producto. No utilice una fuente de alimentación que esté dañada ni intente repararla. Trate la fuente de alimentación con cuidado y no la sumerja en líquidos. Examine la fuente de alimentación periódicamente para comprobar el buen estado del cable, el conector y la caja.



EXTRACCIÓN DE LA BATERÍA

- Gire la tapa del compartimento, en el auricular derecho, para abrirla
- Quite la tapa
- Saque la batería
- Desconecte la batería

Identificador FCC/IC

El dato FCC/IC ID se encuentra en una etiqueta situada bajo la batería, dentro del compartimento.

ADVERTENCIAS SOBRE LAS BATERÍAS: Si las baterías no se cambian adecuadamente puede suponer un riesgo de fuga o de explosión y lesiones físicas. Las baterías recargables pueden suponer un riesgo de incendio o quemaduras químicas si no se tratan debidamente. Las baterías no deben desensambarse ni exponerse a materiales conductores, humedad, líquidos o calor superior a 54° C. No utilice ni recargue la batería si parece que tiene una fuga o pérdida de color, está deformada o presenta cualquier otro tipo de anomalía. No deje la batería descargada o sin utilizar durante períodos prolongados. Evite cortocircuitos. Este dispositivo podría contener una batería interna recargable no sustituible. La duración de las baterías depende del uso.

Deshágase de las baterías inservibles teniendo en cuenta las leyes locales.

Si no existe ninguna ley o normativa aplicable, deposite el dispositivo en un contenedor para dispositivos electrónicos. Mantenga las baterías fuera del alcance de los niños.

Directrices de uso y seguridad para los productos

- El producto no debe abrirse ni modificarse, excepto para retirar o sustituir las baterías.
- No desensamble ni intente realizar un mantenimiento de este producto.
- Este producto es seguro en condiciones de uso normales o inadecuadas dentro de lo previsible.
- Si el producto no funciona adecuadamente, llame al soporte de Logitech.
- Deberá devolver el producto al fabricante para cualquier servicio o reparación.
- Este producto no es de uso infantil y no está recomendado para menores de 14 años.

Declaración de normativas FCC

Este dispositivo cumple todos los requisitos especificados en el apartado 15 de las normativas FCC. El funcionamiento está sujeto a las dos condiciones siguientes: 1) este dispositivo no debe originar interferencias perjudiciales y 2) este dispositivo no debe rechazar ninguna interferencia recibida, incluso cuando ésta pudiera originar el funcionamiento indebido del dispositivo. Este equipo ha sido sometido a las pruebas pertinentes y cumple con los límites establecidos para un dispositivo digital de la Clase B, según lo establecido en la sección 15 de la normativa FCC. Estos límites están destinados a proporcionar protección adecuada ante interferencias perjudiciales en instalaciones domésticas. Este equipo genera, usa y puede emitir energía radioeléctrica. Respete las instrucciones pertinentes durante la instalación y utilización del equipo para evitar posibles interferencias de radio. No obstante, no hay garantía de que no vayan a producirse interferencias en una instalación concreta. Si este equipo es el responsable de la presencia de interferencias en la recepción de radio o televisión (lo que puede verificarse apagando y encendiendo el equipo), se aconseja tomar una o varias de las medidas siguientes para intentar eliminar las interferencias:

- Cambie la orientación o la ubicación de la antena receptora.
- Aumente la separación entre el equipo y el receptor.
- Conecte el equipo a una toma de corriente perteneciente a un circuito diferente al que está conectado el receptor.
- Consulte con su distribuidor o a personal técnico especializado en radio y televisión.

Advertencia: Si el producto incluye cables de interfaz blindados o si se emplean componentes o accesorios adicionales especificados por un tercero para su utilización con la instalación del producto, deben respetarse en todo momento las normativas FCC. Las modificaciones a este producto no expresamente autorizadas por Logitech, Inc podrían anular su derecho a usar o hacer funcionar este producto de acuerdo con las normativas FCC.

Declaración IC: CAN ICES-003 (B) / NMB-003 Clase (B)

Este dispositivo cumple con las normas RSS de exención de licencia de Industry Canada. El funcionamiento está sujeto a las dos condiciones siguientes: (1) este dispositivo no debe originar interferencias y (2) este dispositivo no debe rechazar ninguna interferencia, incluso cuando ésta pudiera originar el funcionamiento indebido del dispositivo.

Productos inalámbricos (radiotransmisor): Sección A. RSS-310 (transmisores y receptores de 27 MHz): Este dispositivo de comunicaciones de radio II cumple con la norma Industry Canada Standard RSS-310. Sección B. RSS-247 (transmisores y transceptores de 2,4 GHz): Este dispositivo de comunicaciones de radio de categoría I cumple con la norma RSS-247 de Industry Canada.

Visite la sección de asistencia al producto en la página Web de Logitech www.logitech.com/support para más información.

Logitech y el cumplimiento de normativas. Para leer lo relativo a seguridad de productos, visite www.Logitech.com/compliance. El mantenimiento no es obligatorio para el cumplimiento normativo.

Garantía de productos de hardware de Logitech - Resumen

Logitech garantiza la ausencia de anomalías en sus productos de hardware en lo referente a los materiales y a la fabricación durante el tiempo especificado en el paquete del producto a partir de la fecha de adquisición del producto. Consulte support.logitech.com para obtener información específica de la garantía acerca de su producto y los procedimientos para llevar a cabo en una reclamación de garantía.

La responsabilidad total de Logitech y la única indemnización a la que el usuario tendrá derecho en caso de incumplimiento de la garantía consistirá, a discreción de Logitech, en la reparación o la sustitución por un producto de iguales características, o el reembolso del importe abonado, siempre y cuando el hardware se devuelva al punto de venta, o cualquier otro lugar que Logitech indique, junto con una copia del recibo de compra. La protección de la garantía es adicional a los derechos otorgados según las leyes de consumidor locales y puede variar dependiendo del país. Consulte toda la información de la garantía para conocer sus derechos como consumidor y las protecciones adicionales otorgadas por la garantía de este producto.

Dirección de Logitech: Logitech Inc. 7700 Gateway Blvd. Newark, CA 94560, Estados Unidos.

Declaración para México: La operación de este equipo está sujeta a las siguientes dos condiciones: (1) es posible que este equipo o dispositivo no cause interferencia perjudicial y (2) este equipo o dispositivo debe aceptar cualquier interferencia incluyendo la que pueda causar su operación no deseada.

Sólo para consumidores en México:Logitech de México S.A. de C.V. via Antiguo Camino a la Lumbreira s/n Parcelas 51y 52, Edificio Mezquite 111 Col. San Martín Obispo Cuauhtlilán Izcalli, Edo. De México C.P. 54769 México. Teléfono: 01-800-800-4500.

Información completa de garantía: support.logitech.com