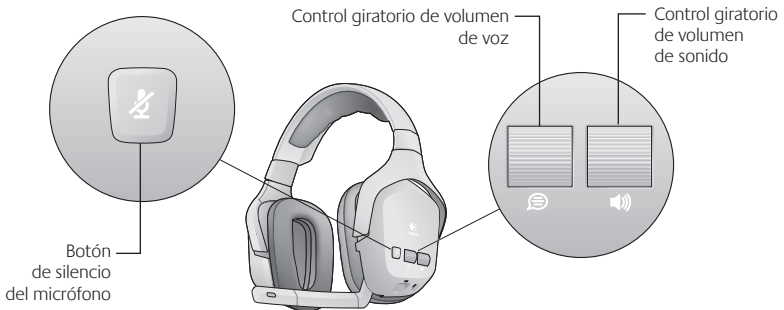


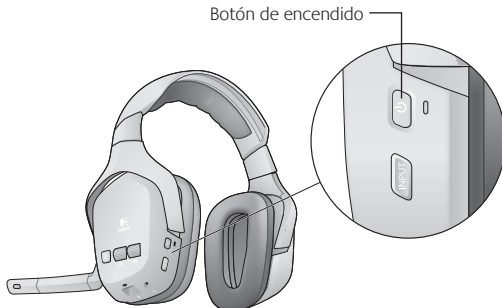
Uso de los controles giratorios de volumen y el botón de silencio del micrófono

- Usa los dos controles giratorios situados en el auricular izquierdo para controlar el volumen del juego y de las charlas por separado.
- Para silenciar el micrófono, puedes pulsar el botón de silencio del micrófono o subir la varilla del micrófono.
- Cuando el micrófono está silenciado, un diodo situado en la punta del micrófono se muestra de color rojo.



Apagado del audífono

- Mantén pulsado el botón de encendido durante un segundo.
- Al apagar el audífono, los diodos de la estación base inalámbrica parpadean durante unos instantes antes de apagarse.



Ajuste del audífono

El audífono F540 permite ajustar los auriculares, la diadema y la varilla del micrófono para un ajuste cómodo.



Resolución de problemas

No se oye sonido a través del audífono

Comprueba los diodos situados en la parte frontal de la estación base inalámbrica.

No hay ningún diodo encendido

Asegúrate de que la estación base inalámbrica está conectada a una toma de corriente. De ser así, haz lo siguiente:

- Asegúrate de que el audífono está encendido. Para ello, pulsa el botón de encendido durante un segundo. Si no se puede encender el audífono, puede que la batería se haya agotado y que debas cargarla.
- Si esto no sirve de ayuda, asegúrate de que los cables de audio están bien conectados en la parte posterior de la estación base inalámbrica.

Hay un diodo encendido

Si tienes varios dispositivos conectados a la estación base inalámbrica, asegúrate de haber seleccionado el sistema de audio correcto. Para cambiar el sistema de audio, pulsa el botón INPUT del audífono.

Si usas una consola PS3, consulta Conexión de charlas para PS3 para asegurarte de que la salida de audio del sistema de videojuegos se ha configurado correctamente.

Asegúrate de que el sistema de videojuegos está encendido y de que hay un juego en ejecución.

Los tres diodos parpadean

El audífono no ha establecido una conexión inalámbrica con la estación base. Intenta volver a emparejar el audífono con la estación base inalámbrica. Para ello, haz lo siguiente:

1. Mantén pulsado el botón de encendido del audífono durante 15 segundos para entrar en el modo de búsqueda.
2. Pulsa el botón de conexión situado en la parte inferior de la estación base inalámbrica.



El micrófono no funciona

1. El micrófono funciona con cualquier juego que admita charlas en las consolas PS3 y Xbox 360. Consulta el manual del juego en cuestión para asegurarte de que éste admite charlas.
2. Si usas una consola PS3

Comprueba la conexión por cable entre la estación base inalámbrica y la consola PS3. Usa el cable de voz mini USB para PS3 para establecer esta conexión. Para obtener más información, consulta Conexión de charlas para PS3.

3. Si usas una consola Xbox 360

Comprueba la conexión por cable entre el audífono F540 y el dispositivo de juego de Xbox 360. Usa el cable de voz de 2,5 mm para Xbox 360 para establecer esta conexión. Para obtener más información, consulta Conexión de charlas para Xbox 360.

Oigo la señal de audio equivocada

Si tienes varios dispositivos conectados a la estación base inalámbrica, puedes cambiar el sistema de audio activo que estás escuchando. Para cambiar el sistema de audio activo, pulsa el botón INPUT del audífono.

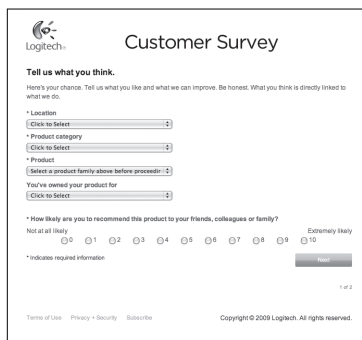
El control giratorio de volumen de voz no funciona en el audífono

Puede que necesites cambiar los ajustes de las charlas en la configuración de sistema de la consola PS3 o Xbox 360.

- Para la consola PS3, consulta Conexión de charlas para PS3.
- Para la consola Xbox 360, consulta Conexión de charlas para Xbox 360.

¿Cuál es tu opinión?

Nos gustaría conocerla, si puedes dedicarnos un minuto.
Te agradecemos la adquisición de nuestro producto.*



The image shows a screenshot of a web-based customer survey form for Logitech. The form is titled "Customer Survey" and includes the Logitech logo. The instructions read: "Tell us what you think. Here's your chance. Tell us what you like and what we can improve. Be honest. What you think is directly linked to what we do." The form contains several dropdown menus for selection: "Location", "Product category", "Product", and "You've owned your product for". A rating scale is provided for the question "How likely are you to recommend this product to your friends, colleagues or family?", ranging from "Not at all likely" (0) to "Extremely likely" (10). A "Next" button is located at the bottom right of the form. At the bottom of the page, there are links for "Terms of Use", "Privacy", "Security", and "Subscribe", along with the copyright notice "Copyright © 2000 Logitech. All rights reserved." and the page number "1 of 2".

www.logitech.com/ithink

* La encuesta a clientes que se muestra aquí está en inglés. Logitech admite muchos idiomas en su página Web.

Proteger los oídos: Consejos para evitar lesiones

La escucha con auriculares o audífonos a un volumen alto puede causar la pérdida del oído con carácter permanente. Cuanto más alto sea el volumen de escucha, mayor será la celeridad con la que puede producirse el daño.

Para asegurar el uso de un volumen adecuado:

- Inicia tu equipo con el control de volumen al mínimo.
- Incrementa el volumen paulatinamente, hasta que escuches el sonido claramente y sin distorsión.
- Evita niveles de volumen que te impidan seguir una conversación o ruidos similares a tu alrededor.

Mantén el nivel de volumen establecido. Si notas un zumbido o una sensación incómoda en el oído, o si percibes el sonido debilitado, reduce el volumen o interrumpe la escucha, y consulta con tu médico. Visita la sección de asistencia al producto en la página Web de Logitech (www.logitech.com) para más información.

Advertencia sobre baterías

Precaución: riesgo de explosión y lesiones físicas si se sustituyen las baterías por un tipo no adecuado. Las baterías no deben abrirse, dañarse ni exponerse a materiales conductores (metal), humedad, líquidos, fuego o calor (superior a 54° C). Tales acciones podrían provocar fugas en las baterías o hacerlas estallar, con el resultado de posibles lesiones físicas. Deshazte de las baterías gastadas, con fugas o dañadas de acuerdo con las instrucciones del fabricante y las normativas aplicables. No uses o cargues baterías (recargables de ion litio) con fugas, pérdida de color o deformaciones. No mezcles distintos tipos de baterías. No cargues baterías alcalinas. No dejes baterías recargables descargadas o sin utilizar durante periodos prolongados. La duración de las baterías depende del uso. Cuando las sustituyas, retira todas las baterías gastadas y no mezcles baterías nuevas y viejas. Cuando el dispositivo no se use durante periodos prolongados, retira las baterías para evitar fugas y guárdalas en un lugar seco a temperatura ambiente y fuera del alcance de los niños.

Advertencia sobre el adaptador de CA

Precaución sobre riesgo de descargas eléctricas. Advertencia: para reducir el riesgo de descargas eléctricas, no expongas el adaptador de CA a lluvia, humedad, líquidos o fuentes de calor (como radiadores, calentadores, estufas, amplificadores, etc.) Sólo para uso en interiores. No utilices ningún otro adaptador de CA con el producto. No uses un adaptador de CA dañado ni trates de reparar uno. Examina el adaptador de CA periódicamente para comprobar el buen estado del cable, la clavija y la caja.

Garantía Limitada de Productos de Hardware Logitech

Logitech garantiza que sus productos de hardware Logitech no presentarán defectos materiales ni de fabricación durante 1 año, a partir de la fecha de compra. Salvo disposición legal contraria, esta garantía no es transferible y se limita al comprador original. Esta garantía le otorga derechos legales específicos y es posible que usted también tenga otros derechos que varían según las leyes locales.

Recursos

La responsabilidad total de Logitech y su recurso exclusivo en caso de violación de la garantía consistirá en, según el criterio de Logitech, (1) reparar o reemplazar el hardware, o (2) reembolsar el precio abonado, siempre que se devuelva el hardware al punto de venta u otro lugar similar indicado por Logitech, con una copia del recibo de venta o del recibo detallado y fechado. Es posible que se apliquen gastos de envío y entrega, salvo disposición legal contraria. Es posible que Logitech utilice, según su criterio, piezas nuevas, restauradas o usadas en buenas condiciones para reparar o reemplazar cualquier producto de hardware. Todo producto de hardware de reemplazo estará cubierto por la garantía durante el período restante correspondiente al período de la garantía original o durante treinta (30) días, el período que sea más largo, o durante cualquier período adicional establecido en su jurisdicción.

Esta garantía no cubre los problemas o daños ocasionados por (1) accidente, abuso, mal uso o toda reparación, modificación o desmontaje no autorizados; (2) uso o mantenimiento inadecuados, uso no compatible con las instrucciones del producto o conexión a una fuente de alimentación eléctrica inadecuada o (3) utilización de insumos, como baterías de reemplazo, no proporcionados por Logitech, salvo disposición legal contraria a esta restricción.

Cómo obtener respaldo de la garantía

Antes de gestionar un reclamo de garantía, le recomendamos que visite la sección de asistencia en www.logitech.com para recibir soporte técnico. Los reclamos de garantía válidos generalmente son procesados a través del punto de venta durante los primeros treinta (30) días posteriores a la compra. Sin embargo, dicho período podrá variar de acuerdo con el lugar donde usted adquirió el producto: consulte con Logitech o con el minorista donde usted adquirió el producto para obtener más detalles al respecto. Los reclamos de garantía que no puedan ser procesados a través del punto de venta y toda inquietud relacionada con el producto adquirido deberán ser enviados a Logitech. Usted podrá encontrar las direcciones y la información de contacto del servicio al cliente de Logitech en la documentación adjunta al producto y en la página web www.logitech.com/support.

Limitaciones de responsabilidad

LOGITECH NO ASUMIRÁ NINGUNA RESPONSABILIDAD POR DAÑOS ESPECIALES, INDIRECTOS, FORTUITOS O CONSIGUIENTES, A SABER, ENTRE OTROS, LA PÉRDIDA DE GANANCIAS, INGRESOS O INFORMACIÓN (YA SEA DIRECTA O INDIRECTA) O LA PÉRDIDA COMERCIAL POR VIOLACIÓN DE CUALQUIER GARANTÍA EXPRESA O IMPLÍCITA DE SU PRODUCTO, AÚN CUANDO LOGITECH HAYA SIDO ASESORADO CON RESPECTO A LOS POSIBLES DAÑOS. Algunas jurisdicciones no permiten la exclusión o limitación de los daños especiales, indirectos, fortuitos o consiguientes, de modo que es posible que la limitación o exclusión antes mencionada no lo afecte a usted.

Duración de las garantías implícitas

SALVO DISPOSICIÓN LEGAL CONTRARIA, LA DURACIÓN DE TODA GARANTÍA O CONDICIÓN IMPLÍCITA DE APTITUD E IDONEIDAD QUE TENGA UN PROPÓSITO ESPECÍFICO PARA ESTE PRODUCTO DE HARDWARE ESTARÁ LIMITADA A LA DURACIÓN DEL PERÍODO CORRESPONDIENTE A LA GARANTÍA LIMITADA DE SU PRODUCTO. Algunas jurisdicciones no avalan limitaciones relativas a la duración de la garantía implícita, de modo que es posible que la limitación antes mencionada no lo afecte a usted.

Derechos legales nacionales

Los consumidores poseen derechos legales establecidos por la legislación nacional vigente con respecto a la venta de bienes de consumo. Dichos derechos no se ven afectados por las garantías establecidas en esta Garantía Limitada.

Ninguna otra garantía

Ningún distribuidor, representante o empleado de Logitech tiene autorización para realizar modificaciones, extensiones o adiciones a esta garantía.

Período de garantía en la Unión Europea.

Tenga en cuenta que, en la Unión Europea, todo período de garantía menor a dos años deberá ser aumentado a dos años.

Dirección de Logitech

Logitech, Inc., 6505 Kaiser Drive, Fremont, California 94555, U.S.A.

Sommaire

Contenu	48
Mise sous tension de la station d'accueil sans fil	49
Chargement du casque	49
Configuration du F540 avec une PS3™	50
Branchement audio pour les jeux PS3	50
Si vous utilisez un câble HDMI ou un câble optique numérique pour le flux audio de la PS3	51
Si vous utilisez le câble AV analogique de la PS3 pour la transmission audio	52
Alternative: si vous souhaitez utiliser le flux audio en provenance de votre téléviseur ou de votre récepteur AV	53
Configuration des conversations vocales sur PS3	54
Configuration du F540 avec une Xbox 360®	55
Branchement audio pour les jeux Xbox 360	55
Si vous utilisez un câble HDMI ou un câble optique numérique pour le flux audio de la Xbox 360	56
Si vous utilisez les connecteurs RCA blanc et rouge du câble AV de la Xbox 360 pour le flux audio	57
Alternative de configuration de la station d'accueil sans fil avec la Xbox 360	58
Configuration des conversations vocales sur Xbox 360	59
Branchement d'autres sources AV	60
Utilisation du casque	61
Fonctions	62
Mise sous tension du casque	62
Utilisation du bouton de sélection de la source	62
Utilisation des molettes de volume et du bouton de mise en sourdine du microphone	63
Mise hors tension du casque	63
Dépannage	64
Réglage de la position du casque	64
Partagez votre avis	66
Garantie limitée du matériel Logitech	68
Logitech support telephone numbers	91

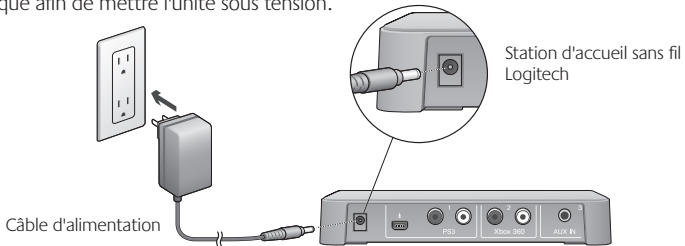
Contenu



1. Casque F540
2. Station d'accueil sans fil
3. Câble de relais RCA-RCA
4. Câble vocal Xbox 360 2,5 mm
5. Câble vocal mini-USB PS3
6. Câble de recharge de casque micro-USB
7. Câble d'alimentation
8. Guide de démarrage

Mise sous tension de la station d'accueil sans fil

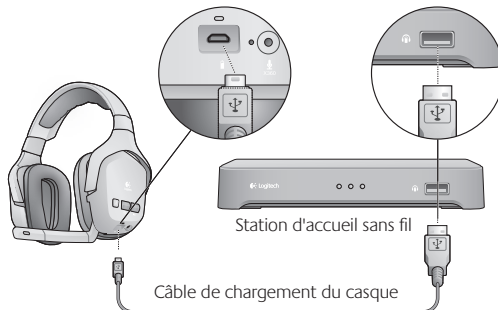
A l'aide du câble d'alimentation inclus, branchez la station d'accueil sans fil sur une prise électrique afin de mettre l'unité sous tension.



Chargement du casque

Le casque Logitech Wireless Headset F540 est rechargeable et ne doit pas être totalement déchargé lorsque vous l'achetez. Il est recommandé de le charger complètement avant utilisation.

- Pour charger le casque, utilisez le câble de chargement du casque inclus. Branchez l'embout de petite taille sur le casque et l'embout de grande taille sur le port situé à l'avant de la station d'accueil sans fil. Pendant le chargement, un témoin orange s'allume au-dessus du port de chargement du casque. Une fois le chargement terminé, le témoin passe au vert.
- Il faut approximativement 3 à 4 heures pour recharger complètement le casque lorsque celui-ci est complètement déchargé. Si vous utilisez le casque pendant le chargement, le cycle de chargement sera plus long.
- Un avertissement sonore est émis à travers les haut-parleurs du casque 30 minutes avant le déchargement de la batterie rechargeable. Cet avertissement sera émis par intermittence jusqu'au branchement du casque à la station d'accueil ou jusqu'au déchargement complet de la batterie. Lorsque la charge de la batterie est faible, un témoin rouge s'allume au-dessus du port de chargement du casque.



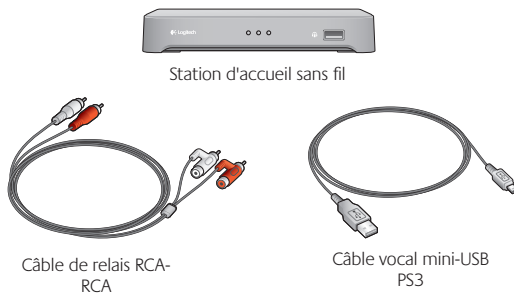
Configuration du F540 avec une PS3™

Pour utiliser toutes les fonctions du casque F540, vous devrez effectuer deux branchements: un pour les données audio des jeux et un pour les conversations vocales.

Le branchement audio pour les jeux s'effectue entre la station d'accueil sans fil Logitech et la PS3. Vous pouvez également brancher la station d'accueil sans fil à votre système audio principal (télévision, système Home cinéma, récepteur AV ou commutateur audio).

Le branchement vocal entre la station d'accueil sans fil et la PS3 s'effectue à l'aide du câble vocal mini-USB Logitech.

Pour effectuer les branchements décrits dans cette section, vous aurez peut-être besoin des éléments répertoriés ci-dessous et inclus avec le casque F540:

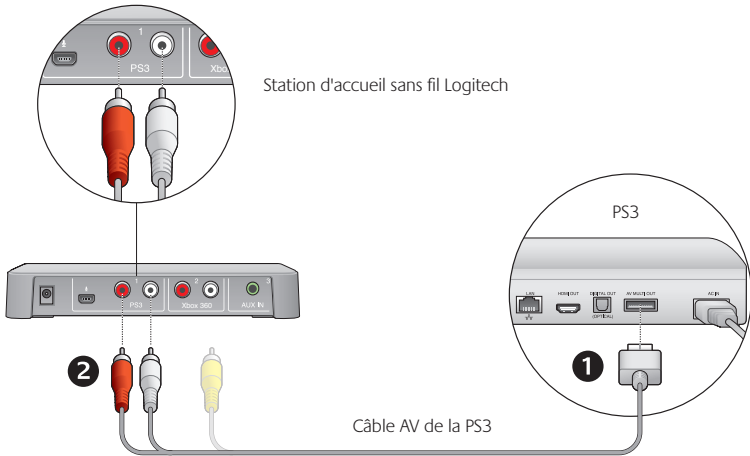


Branchement audio pour les jeux PS3

Ce branchement dépend de la manière dont la PS3 est reliée à votre système audio principal. Les environnements de jeu peuvent différer d'un foyer à l'autre. Toutefois, le branchement de la PS3 s'effectue systématiquement de l'une des deux manières suivantes:

- connexion numérique à l'aide d'un câble HDMI ou d'un câble optique numérique;
- connexion analogique à l'aide du câble AV de la PS3.

Si vous utilisez un câble HDMI ou un câble optique numérique pour le flux audio de la PS3



Si vous utilisez un câble HDMI ou un câble optique numérique pour relier votre PS3 au système audio principal, utilisez la configuration avec le câble AV de la PS3 (recommandée) ci-dessous ou l'alternative décrite à la Figure 3.

Configuration recommandée de la station d'accueil sans fil (Fig. 1)

1. Branchez le câble AV de la PS3 (en principe fourni avec la PS3) à l'arrière de la PS3.
2. Branchez les connecteurs RCA blanc et rouge du câble AV de la PS3 aux ports de la zone PS3 situés à l'arrière de la station d'accueil sans fil.
3. Réglez les paramètres audio à l'aide de l'interface XMediaBar™ de la PS3™. Vous devez activer les paramètres de sortie audio multiple sur le système PS3 (micrologiciel 3.00 ou version ultérieure) afin de permettre la retransmission des signaux audio stéréo de la PS3 vers le casque F540.

Dans l'interface XMediaBar, accédez aux éléments suivants:

- Paramètres
- Paramètres son
- Sortie audio multiple

Activez ce paramètre en sélectionnant la valeur **Oui**.

Si vous utilisez le câble AV analogique de la PS3 pour la transmission audio

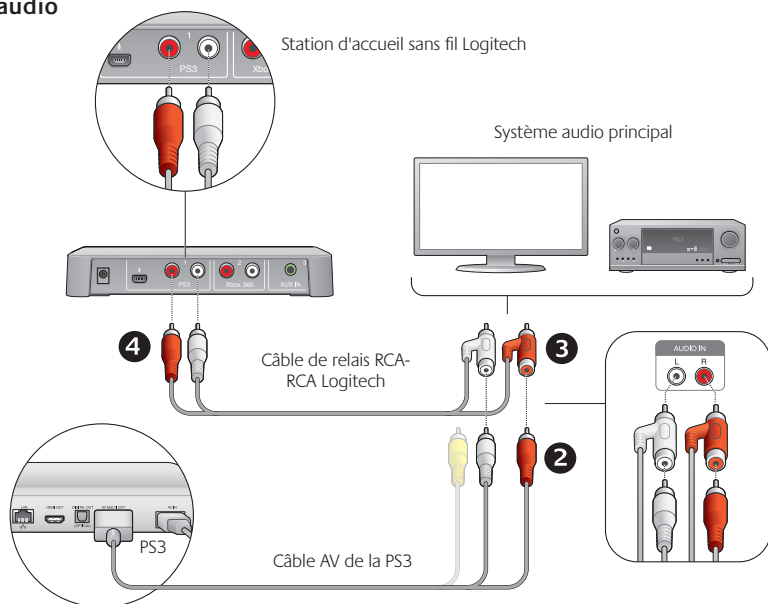


Figure 2

Si vous utilisez les connecteurs blanc et rouge du câble AV de la PS3 pour relier votre PS3 au système audio principal, utilisez la configuration suivante pour la station d'accueil sans fil (ou l'alternative présentée à la page 53).

Configuration recommandée de la station d'accueil sans fil (Fig. 2)

1. Débranchez les connecteurs blanc et rouge du câble AV de la PS3 de votre système audio principal.
2. Branchez ces connecteurs directement sur les connecteurs du câble de relais RCA-RCA Logitech.
3. Branchez les connecteurs mâles du câble de relais RCA-RCA Logitech à votre système audio principal (à la place des connecteurs du câble AV de la PS3).
4. À l'autre extrémité du câble de relais RCA-RCA Logitech, branchez les connecteurs blanc et rouge dans les ports de la zone PS3 situés à l'arrière de la station d'accueil sans fil.

Alternative: si vous souhaitez utiliser le flux audio en provenance de votre téléviseur ou de votre récepteur AV

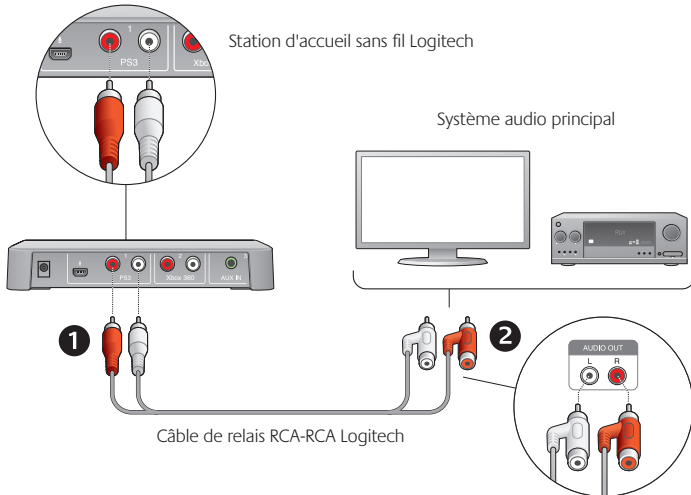


Figure 3

Si la procédure recommandée s'avère peu pratique ou inadaptée à la configuration de votre système, effectuez la procédure ci-dessous pour brancher la station d'accueil sans fil à votre système audio principal:

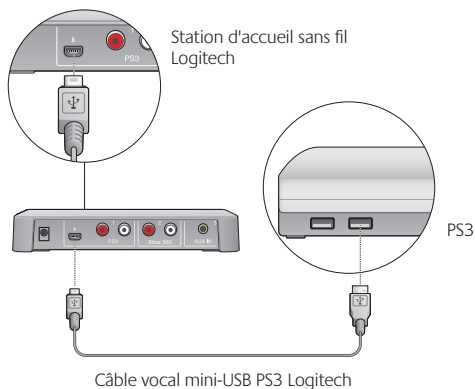
1. Branchez une extrémité du câble de relais RCA-RCA Logitech aux ports de la zone PS3 situés à l'arrière de la station d'accueil sans fil.
2. Branchez l'autre extrémité du câble aux ports de sortie audio et stéréo rouge et blanc situés à l'arrière de votre système audio principal.

Configuration des conversations vocales sur PS3

1. Pour bénéficier des fonctionnalités de conversation vocale avec les jeux PS3, vous devez dans un premier temps brancher la station d'accueil sans fil à la PS3 à l'aide du câble vocal mini-USB PS3 Logitech, comme illustré ci-dessous.
2. Définissez le microphone en tant qu'appareil d'entrée audio actif sur la PS3. Sur l'interface système XMediaBar™ de la PS3, accédez aux éléments suivants:
 - Paramètres
 - Paramètres accessoires
 - Paramètres périphériques audio

Dans les champs Périphérique d'entrée et Périphérique de sortie, sélectionnez Logitech Wireless Headset.

Facultatif: ce volet du système PS3 permet également de définir le niveau du microphone.



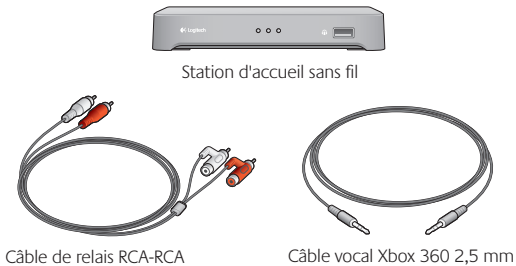
Configuration du F540 avec une Xbox 360®

Pour utiliser toutes les fonctions du casque F540, vous devrez effectuer deux branchements: un pour les données audio des jeux et un pour les conversations vocales.

Le branchement audio pour les jeux s'effectue entre le casque Logitech® Headset F540 et la Xbox 360. Vous pouvez également brancher la station d'accueil sans fil à votre système audio principal (télévision, système Home cinéma, récepteur AV ou commutateur audio).

Le branchement vocal entre la station d'accueil sans fil et la manette de jeu Xbox 360 s'effectue à l'aide du câble vocal Xbox 360 2,5 mm Logitech.

Pour effectuer les branchements décrits dans cette section, vous aurez peut-être besoin des éléments répertoriés ci-dessous et inclus avec le casque F540:



Branchement audio pour les jeux Xbox 360

Ce branchement dépend de la manière dont la Xbox 360 est reliée à votre système audio principal. Les environnements de jeu peuvent différer d'un foyer à l'autre. Toutefois, le branchement de la Xbox 360 s'effectue systématiquement de l'une des deux manières suivantes:

- connexion numérique à l'aide d'un câble HDMI ou d'un câble optique numérique;
- connexion analogique à l'aide des connecteurs RCA blanc et rouge du câble AV Composant HD de la Xbox 360.

Si vous utilisez un câble HDMI ou un câble optique numérique pour le flux audio de la Xbox 360

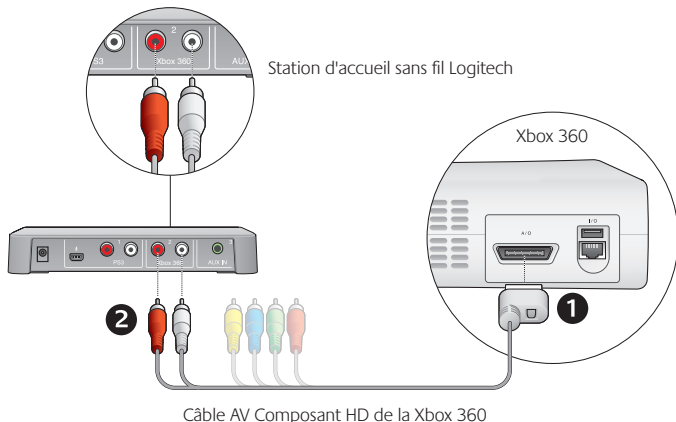


Figure 4

Si vous utilisez un câble HDMI ou un câble optique numérique pour relier votre Xbox 360 au système audio principal, utilisez le câble AV Composant HD de la Xbox 360 (recommandé) pour relier la station d'accueil sans fil à la Xbox 360 ou au système audio principal, ou l'alternative présentée à la page 58.

Configuration recommandée de la station d'accueil (Fig. 4)

1. Branchez le câble AV Composant HD de la Xbox 360 (en principe inclus avec la Xbox 360) à l'arrière de la Xbox 360. Sur certains modèles de Xbox 360, il est impossible de brancher à la fois un câble HDMI et le câble AV Composant HD de la Xbox 360. Si c'est le cas sur votre console, utilisez l'alternative de configuration de la station d'accueil sans fil illustrée à la Fig. 6.
2. Branchez les connecteurs stéréo RCA blanc et rouge aux ports de la zone Xbox 360 de la station d'accueil sans fil Logitech.

Si vous utilisez les connecteurs RCA blanc et rouge du câble AV de la Xbox 360 pour le flux audio

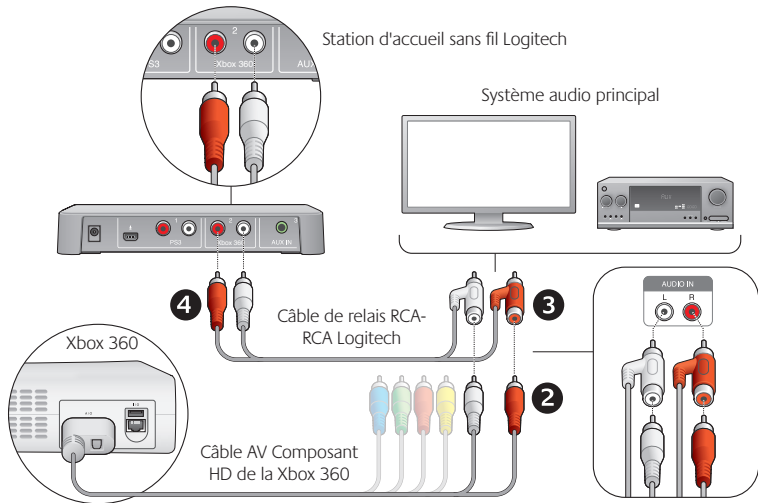


Figure 5

Si les connecteurs analogiques RCA blanc et rouge du câble AV Composant HD de la Xbox 360 sont branchés à votre système audio principal, utilisez l'une des configurations de station d'accueil présentées dans cette section.

Configuration recommandée de la station d'accueil sans fil (Fig. 5)

1. Débranchez les connecteurs blanc et rouge du câble AV Composant HD de la Xbox 360 de votre système audio principal.
2. Branchez ces connecteurs directement sur les connecteurs du câble de relais RCA-RCA Logitech.
3. Branchez les connecteurs mâles du câble de relais RCA-RCA Logitech à votre système audio principal (à la place des connecteurs du câble AV Composant HD de la Xbox 360).
4. A l'autre extrémité du câble de relais RCA-RCA Logitech, branchez les connecteurs blanc et rouge dans les ports de la zone Xbox 360 situés à l'arrière de la station d'accueil sans fil.

Alternative de configuration de la station d'accueil sans fil avec la Xbox 360

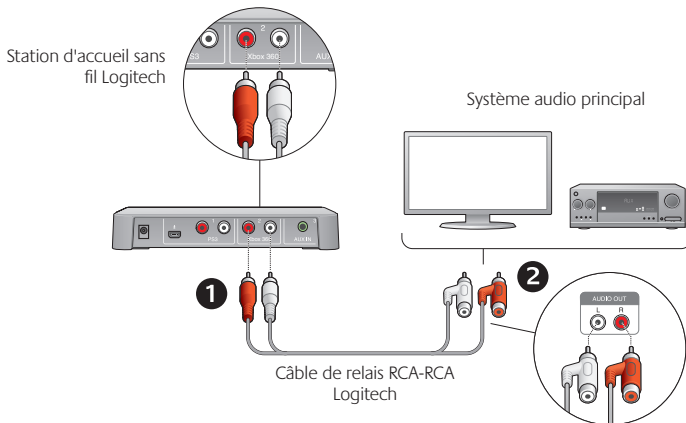


Figure 6

Si la configuration des branchements recommandée s'avère peu pratique ou inadaptée à la configuration de votre système, effectuez la procédure ci-dessous pour brancher la station d'accueil sans fil à votre système audio principal :

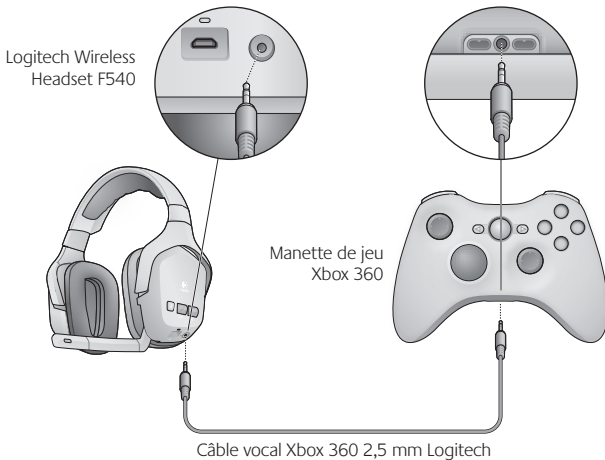
1. Branchez une extrémité du câble de relais RCA-RCA Logitech aux ports de la zone Xbox 360 situés à l'arrière de la station d'accueil sans fil.
2. Branchez l'autre extrémité du câble aux ports de sortie audio et stéréo rouge et blanc situés à l'arrière de votre système audio principal.

Configuration des conversations vocales sur Xbox 360

Pour bénéficier des fonctionnalités de conversation vocale avec les jeux Xbox 360, branchez le casque F540 directement à la manette de jeu Xbox 360 à l'aide du câble vocal Xbox 360 2,5 mm Logitech, comme illustré ci-dessous.

Pour obtenir des performances optimales, permettant notamment l'utilisation de la molette de volume de flux vocal du casque, il est recommandé de configurer les paramètres système de la Xbox 360 comme suit:

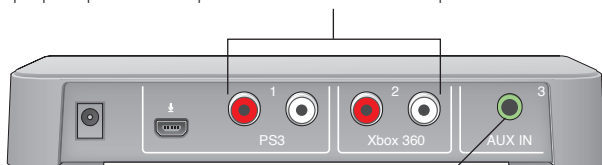
1. Appuyez sur le bouton Xbox Guide de la manette de jeu, puis accédez à l'écran Paramètres > Préférences > Voix.
2. Dans la partie supérieure de l'écran, définissez le niveau de volume sur 10.
3. Sélectionnez "Son via le casque" sous Sortie voix.



Branchement d'autres sources AV

Le casque F540 permet de retransmettre les signaux audio d'une multitude de sources, notamment des téléviseurs, lecteurs de DVD, lecteurs de MP3, etc. Pour écouter les signaux émis par ce type de périphérique, utilisez des câbles RCA ou 3,5 mm standard (non inclus) pour assurer le branchement à l'arrière de la station d'accueil.

Des périphériques AV stéréo peuvent être branchés à ces emplacements avec des câbles RCA.



Station d'accueil sans fil

Un périphérique AV (par exemple, un lecteur MP3) peut être branché à cet emplacement à l'aide d'un câble 3,5 mm.

Par exemple, si vous avez branché la station d'accueil sans fil à une console de jeu PS3 (sans rien brancher au niveau des ports Xbox 360), vous pouvez connecter un lecteur de DVD à la station d'accueil sans fil. Pour effectuer ce type de branchement, connectez les câbles RCA aux ports de sortie audio du lecteur de DVD et aux ports de la zone Xbox 360 situés à l'arrière de la station d'accueil sans fil. Si vous possédez également un lecteur MP3, vous pouvez le connecter à l'aide d'un câble 3,5 mm, que vous pouvez brancher sur le port AUX IN situé à l'arrière de la station d'accueil sans fil.