

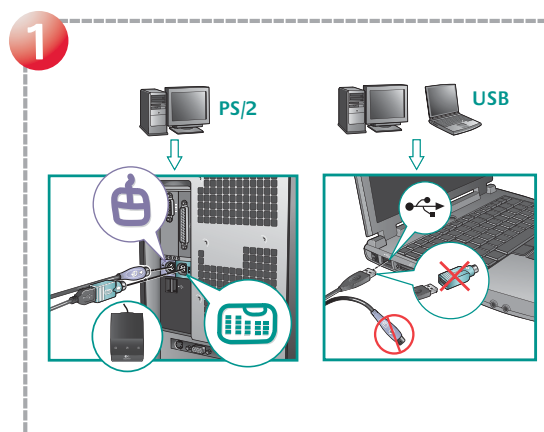
English 1. Battery status LED (green = OK; red = replace batteries within 10 days). 2. Stand by. 3. Internet home. 4. Zoom and rotate. 5. Default media player. 6. Media transport buttons. 7. Music shuffle. 8. Volume and mute. 9. Tilt wheel. See the software help system and visit the QuickTour™ software. Also visit www.logitech.com/comfort for more information about using your products and for ergonomics.

Español 1. Diodo de estado de pilas (verde = carga suficiente; rojo = cambie las pilas en un plazo de 10 días). 2. Suspensión. 3. Inicio de Internet. 4. Zoom y giro. 5. Reproductor de medios predeterminado. 6. Botones de reproducción de medios. 7. Orden de música aleatorio. 8. Volumen y silencio. 9. Botón rueda inclinable. Consulte el sistema de ayuda del software y ejecute QuickTour™. En www.logitech.com/comfort encontrará más información sanitaria y sobre el uso de los productos.

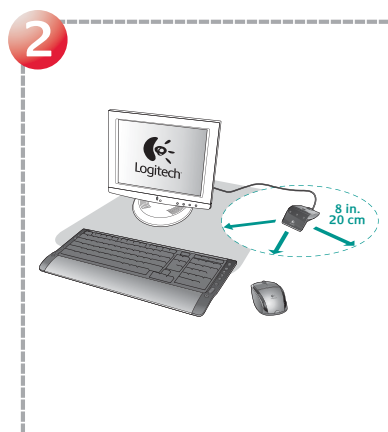


Français 1. Témoin du niveau de charge des piles (vert = OK; rouge = changer les piles sous 10 jours). 2. Veille. 3. Page d'accueil Internet. 4. Zoom et rotation. 5. Lecteur multimédia par défaut. 6. Boutons de navigation multimédia. 7. Sélection musicale aléatoire. 8. Réglage du volume et de sourdine. 9. Roulette multidirectionnelle. Reportez-vous au système d'aide logiciel et le logiciel QuickTour™. Pour en savoir plus sur l'utilisation des produits et leur confort, effectuez la visite guidée et accédez au site Web www.logitech.com/comfort.

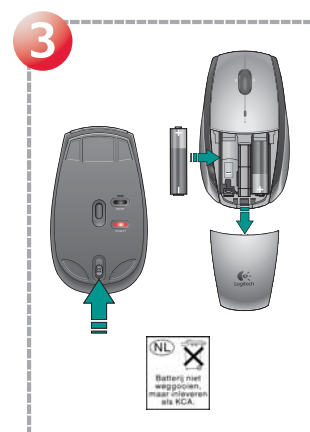
Português 1. LED do estado das pilhas (verde = OK; vermelho = substitua as pilhas dentro de 10 dias). 2. Suspensão. 3. Home da Internet. 4. Zoom e rotação. 5. Leitor de multimídia predeterminado. 6. Botões de transporte de multimídia. 7. Shuffle de música. 8. Volume e sem som. 9. Roda de inclinação. Consulte o sistema de ajuda no software e visite o software QuickTour™. Visite também www.logitech.com/comfort para obter mais informações sobre como utilizar os produtos e sobre ergonomia.



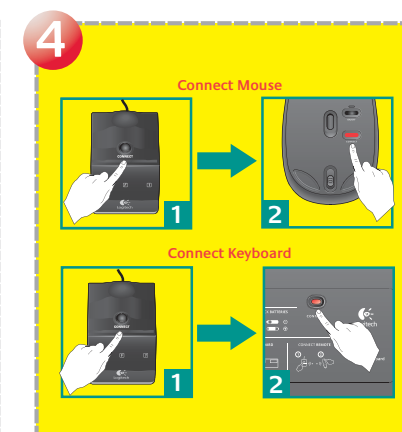
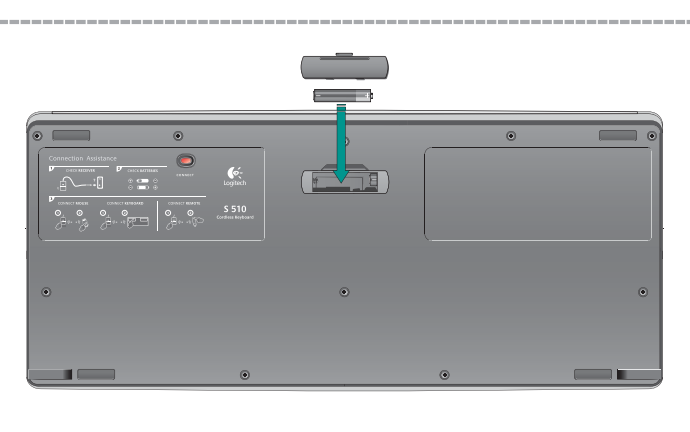
English Solving Setup Problems. 1. Check cable connection. 2. Place receiver away from electrical devices, and avoid metallic surfaces. 3. Check battery installation. The mouse uses 2 AA batteries; the keyboard uses 2 AAA batteries. Make sure mouse is ON by pressing the Power button. **4. TEST ALL DEVICES.** Establish a connection separately for each device that does not work: **1) FIRST, press the Connect button on the receiver.** **2) SECOND, press the Connect button under the device that is not working.**



Español Resolución de problemas de instalación. 1. Compruebe las conexiones de los cables. 2. No coloque el receptor cerca de dispositivos eléctricos o sobre superficies metálicas. 3. Compruebe la colocación de las pilas. El ratón utiliza dos pilas AA; el teclado utiliza dos pilas AAA. Para asegurar que el ratón está ENCENDIDO, pulse el botón de encendido. **4. PRUEBE TODOS LOS DISPOSITIVOS.** Establezca una conexión para cada dispositivo que no funciona: **1) PRIMERO, pulse el botón Connect del receptor.** **2) A CONTINUACIÓN, pulse el botón Connect en la parte inferior del dispositivo en cuestión.**



Français Résolution des problèmes d'installation. 1. Vérifiez la connexion des câbles. 2. Eloignez le récepteur des autres appareils électriques et évitez les surfaces métalliques. 3. Vérifiez que les piles sont bien installées. La souris utilise 2 piles AA et le clavier 2 piles AAA. Vérifiez que la souris est **SOUS TENSION**, en appuyant sur le bouton d'alimentation. **4. TESTEZ TOUTS LES DISPOSITIFS.** Etablissez la connexion séparément pour chaque dispositif qui ne fonctionne pas: **1) AVANT TOUT, appuyez sur le bouton Connect du récepteur.** **2) ENSUITE, appuyez sur le bouton Connect situé sous le dispositif qui ne fonctionne pas.**



Português Resolver problemas de configuração. 1. Verifique a ligação do cabo. 2. Coloque o receptor longe de aparelhos elétricos e evite superfícies metálicas. 3. Verifique a instalação das pilhas. O rato utiliza 2 pilhas AA; o teclado utiliza 2 pilhas AAA. Certifique-se de que o rato está **LIGADO** ao pressionar o botão de ligar. **4. TESTE TODOS OS DISPOSITIVOS.** Estabeleça uma ligação separadamente para cada dispositivo que não está a funcionar: **1) PRIMEIRO prima o botão Connect no receptor.** **2) A SEGUIR prima o botão Connect na parte inferior do dispositivo que não está a funcionar.**

www.logitech.com/support

Location	Hotline	Technical Help (Aide Technique)
Americas (USA)	English: +1 702 269 3457	
Austria	+43-(0)1 502 221 348	
Belgium	Dutch: +32-(0)2 626 89 60; French: +32-(0)2 626 89 62	
Denmark	+45-35 44 55 17	
Eastern Europe	English: +41-(0)21 863 54 01	
Finland	+358-(0)9 817 100 21	
France	+33-(0)1-43 62 34 14	
Germany	+49-(0)69-92 032 166	
Hungary	English: +41-(0)21 863 54 01	
Ireland	+353-(0)1-605 8357	
Italy	+39-02-214 08 71	
Netherlands	+31-(0)10-243 88 98	
Norway	+47-(0)23 500 083	
Portugal	+351-21 316 4124	
Spain	+34-91-375 33 69	
Sweden	+46-(0)8-519 920 20	
Switzerland	D +41-(0)21-863 54 11; F +41-(0)21-863 54 31 I +41-(0)21-863 54 61	
United Kingdom	+44-(0)207-309-01 26	
Other countries	English: +41-(0)21 863 54 01	

English Important Ergonomic Information: Long periods of repetitive motion using an improperly set-up workspace, incorrect body position, and poor work habits may be associated with physical discomfort and injury to nerves, tendons, and muscles. If you feel pain, numbness, weakness, swelling, burning, cramping, or stiffness in your hands, wrists, arms, shoulders, neck, or back, see a qualified health professional. For more information, please read the Comfort Guidelines located on the Logitech® web site at <http://www.logitech.com/comfort>, or on the Logitech® Software. **Warning!** Read the battery warning in the software help system. **Warranty:** Your product comes with a limited warranty. Refer to the software help system for more information. **Compliance and Safety:** Your product has been UL tested and is FCC and CE compliant. Refer to the software help system or visit Logitech online at <http://www.logitech.com>.

Español Información sanitaria importante: Realizar tareas repetidas durante largos periodos de tiempo, una disposición inadecuada del lugar de trabajo, una posición incorrecta del cuerpo y hábitos de trabajo deficientes pueden ocasionar cansancio y lesiones físicas en nervios, tendones y músculos. Ante cualquier síntoma de dolor, rigidez, debilidad, inflamación, quemazón, calambres o agarrotamiento de manos, muñecas, brazos, hombros, cuello o espalda, consulte a un profesional sanitario titulado. Para más información, consulte las Recomendaciones para evitar el cansancio en la página Web de Logitech: <http://www.logitech.com/comfort>, o en el CD del software Logitech® (sólo productos con software). **Advertencia!** Lea la advertencia sobre las pilas en el sistema de ayuda del software. **Garantía.** Este producto tiene una garantía limitada. Para más información, consulte el sistema de ayuda del software. **Seguridad y cumplimiento de normativas.** El producto ha pasado las pruebas UL y cumple con las normativas FCC y CE. Consulte el sistema de ayuda del software o visite la página Web de Logitech <http://www.logitech.com>.

Français Informations importantes relatives au confort: des tâches répétitives effectuées pendant de longues périodes et un espace de travail mal agencé risquent de provoquer un certain inconfort, voire des blessures au niveau des nerfs, des tendons et des muscles. Si vous ressentez des douleurs, des engourdissements, des gonflements, des crampes, des raideurs ou des sensations de brûlure, au niveau des mains, des poignets, des bras, des épaules, du cou ou du dos, consultez votre médecin. Pour plus d'informations, veuillez consulter le guide Logitech et votre confort sur le site Web de Logitech à l'adresse suivante: <http://www.logitech.com/comfort> ou sur le CD-ROM du logiciel Logitech® (pour les produits accompagnés d'un logiciel). **Attention!** Veuillez lire l'avertissement relatif aux piles dans l'Aide du logiciel. **Garantie.** Votre produit est livré avec une garantie limitée. Pour plus d'informations, consultez l'Aide du logiciel. **Confort et sécurité.** Ce produit répond à la norme UL et est conforme aux normes CE et FCC. Consultez l'Aide du logiciel ou accédez au site Web suivant: <http://www.logitech.com>.

Português Informações importantes sobre ergonomia: Longos períodos de movimento repetitivo, num espaço de trabalho inadequado, com uma posição incorrecta do corpo e maus hábitos de trabalho podem relacionar-se com desconforto físico e lesões dos nervos, tendões e músculos. Se sentir dor, dormência, fraqueza, inchaço, ardor, câimbra ou rigidez nas mãos, nos pulsos, braços, ombros, pescoço ou costas, consulte um médico qualificado. Para obter mais informações, leia as orientações de conforto no Web site da Logitech®, em <http://www.logitech.com/comfort>, ou no CD do software da Logitech® (somente produtos com software). **Atenção!** Leia o aviso sobre pilhas no sistema de ajuda do software. **Garantia:** o seu produto tem uma garantia limitada. Consulte o sistema de ajuda do software para obter mais informações. **Compatibilidade e segurança.** Este produto foi submetido ao teste UL e está em conformidade com FCC e CE. Consulte o sistema de ajuda do software ou visite a Logitech online em <http://www.logitech.com>.

© 2005 Logitech. All rights reserved. Logitech, the Logitech logo, and other Logitech marks are owned by Logitech and may be registered. All other trademarks are the property of their respective owners. Logitech assumes no responsibility for any errors that may appear in this manual. Information contained herein is subject to change without notice.

© 2005 Logitech. Tous droits réservés. Logitech, le logo Logitech et les autres marques Logitech sont la propriété exclusive de Logitech et sont susceptibles d'être des marques déposées. Toutes les autres marques sont la propriété exclusive de leurs détenteurs respectifs. Logitech décline toute responsabilité en cas d'erreurs dans ce manuel. Les informations énoncées dans le présent document peuvent faire l'objet de modifications sans avis préalable.