



English
Deutsch
Français

User's Guide



Logitech®

Wireless DJ™ Music System

English

Limited Warranty. Logitech warrants that any hardware product accompanying this documentation shall be free from significant defects in material and workmanship for a period of two (2) years from the date of purchase. Logitech's limited warranty is nontransferable and is limited to the original purchaser. This warranty gives you specific legal rights, and you may also have other rights which vary under local laws.

Remedies. Logitech's entire liability and your exclusive remedy for any breach of warranty shall be, at Logitech's option, to: (a) repair or replace the hardware, or (b) refund the price paid, provided that the hardware is returned to the point of purchase or such other place as Logitech may direct, with a copy of the sales receipt. Any replacement hardware will be warranted for the remainder of the original warranty period or thirty (30) days, whichever is longer. These remedies are void if failure of the hardware has resulted from accident, abuse, misapplication, or any unauthorized repair, modification or disassembly. Further, for cordless devices, these remedies are void if you use battery types other than those recommended by Logitech. Upon request from Logitech, you must prove the date of the original purchase of the hardware by a dated bill of sale or dated itemized receipt.

DISCLAIMER OF WARRANTY. THE WARRANTIES EXPRESSLY SET FORTH IN THIS AGREEMENT REPLACE ALL OTHER WARRANTIES. LOGITECH AND ITS SUPPLIERS EXPRESSLY DISCLAIM ALL OTHER WARRANTIES, INCLUDING, BUT NOT LIMITED TO, THE IMPLIED WARRANTIES OF MERCHANTABILITY AND FITNESS FOR A PARTICULAR PURPOSE AND NON-INFRINGEMENT OF THIRD-PARTY RIGHTS WITH RESPECT TO THE HARDWARE, SOFTWARE, DOCUMENTATION AND ANY OTHER MATERIALS PROVIDED BY LOGITECH AND/OR ITS SUPPLIERS, AND ANY WARRANTIES OF NON-INTERFERENCE OR ACCURACY OF INFORMATIONAL CONTENT. NO LOGITECH DEALER, AGENT, OR EMPLOYEE IS AUTHORIZED TO MAKE ANY MODIFICATION, EXTENSION, OR ADDITION TO THIS WARRANTY. Some jurisdictions do not allow limitations on how long an implied warranty lasts, so the above limitation may not apply to you.

LIMITATION OF LIABILITY. IN NO EVENT WILL LOGITECH OR ITS SUPPLIERS BE LIABLE FOR ANY COSTS OF PROCUREMENT OF SUBSTITUTE PRODUCTS OR SERVICES, LOST PROFITS, LOSS OF INFORMATION OR DATA, OR ANY OTHER SPECIAL, INDIRECT, CONSEQUENTIAL, OR INCIDENTAL DAMAGES ARISING IN ANY WAY OUT OF THE SALE OF, USE OF, OR INABILITY TO USE ANY LOGITECH PRODUCT OR SERVICE, EVEN IF LOGITECH HAS BEEN ADVISED OF THE POSSIBILITY OF SUCH DAMAGES. IN NO CASE SHALL LOGITECH'S AND ITS SUPPLIERS' TOTAL LIABILITY EXCEED THE ACTUAL MONEY PAID FOR THE LOGITECH PRODUCT OR SERVICE GIVING RISE TO THE LIABILITY. Some jurisdictions do not allow the exclusion or limitation of incidental or consequential damages, so the above limitation or exclusion may not apply to you. The above limitations will not apply in case of personal injury where and to the extent that applicable law requires such liability.

Deutsch

Beschränkte Garantie. Logitech garantiert, dass bei der den Unterlagen beiliegenden Hardware im Wesentlichen für einen Zeitraum von zwei (2) Jahren ab Kaufdatum keine Fehler an Material oder Verarbeitung auftreten. Die beschränkte Garantie von Logitech ist nicht übertragbar und auf den ursprünglichen Käufer beschränkt. Diese Garantie gewährt Ihnen bestimmte Rechte. Entsprechend der Gesetzgebung Ihres Landes werden Ihnen evtl. noch weitere Rechte gewährt.

Garantieleistungen. Logitechs Haftungsumfang und Ihre ausschließlichen Ansprüche beschränken sich im Garantiefall nach Ermessen von Logitech auf: (a) die Reparatur bzw. den Ersatz der Hardware oder (b) die Rückerstattung des Kaufpreises, vorausgesetzt, dass die Hardware mit einer Kopie des Kaufbelegs zum Händler bzw. zu einem von Logitech genannten Ort zurückgebracht wird. Für jedwede Ersatzhardware gilt die restliche Gewährleistungszeit des ursprünglichen Gewährleistungszeitraums, mindestens jedoch eine Gewährleistungszeit von 30 Tagen. Diese Garantieleistungen finden keine Anwendung, wenn das Hardwareproblem auf Unfall, Missbrauch, falsche Verwendung oder nicht genehmigte Reparatur, Veränderung oder Demontage zurückzuführen ist. Sie müssen auf Anfrage von Logitech das ursprüngliche Kaufdatum der Hardware mit einer Rechnung oder einer datierten, ausführlichen Quittung nachweisen können.

Haftungsausschluss: Die im vorliegenden Vertrag genannten Garantien ersetzen alle anderen Garantien. Logitech und seine Lieferanten weisen alle anderen Garantien ausdrücklich von sich, einschließlich der, aber nicht beschränkt auf, die impliziten Garantien für die Eignung zum Verkauf oder für einen bestimmten Zweck sowie die Wahrung der Rechte Dritter im Hinblick auf die Dokumentation, die Software und die Hardware. Kein Logitech-Händler, -Vertreter oder -Angestellter ist berechtigt, eine beliebige Änderung, Erweiterung oder Ergänzung dieser Garantie zu gewähren. In bestimmten Ländern ist es evtl. nicht gestattet, die Gültigkeit einer stillschweigenden Garantie einzuschränken. Die oben genannten Beschränkungen treffen dann nicht zu.

Haftungsbeschränkung. In keinem Fall haften Logitech oder seine Lieferanten für eventuelle Kosten für die Beschaffung von Ersatzprodukten oder -dienstleistungen, entgangenem Gewinn, Verlust von Daten bzw. Informationen oder beliebige andere konkrete, indirekte, Folge- oder verbundenen Schäden, die sich in irgendeiner Weise aus dem Verkauf, der Nutzung oder der mangelnden Verwendungsfähigkeit von beliebigen Logitech-Produkten oder -Dienstleistungen ergeben, selbst wenn Logitech über die Möglichkeit solcher Schäden informiert wurde. In keinem Fall übersteigt die Haftung von Logitech oder seiner Lieferanten den tatsächlichen Kaufpreis der Produkte. Da nach der Gesetzgebung einiger Länder der Ausschluss bzw. die Einschränkung der Haftung für indirekte oder Folgeschäden nicht zulässig sind, finden die vorstehenden Beschränkungen nicht immer Anwendung. Vorstehende Beschränkungen finden keine Anwendung bei einem Personenschaden, für den das geltende Recht eine solche Haftung in einem bestimmten Umfang verlangt.

Français

GARANTIE LIMITEE. Logitech certifie que les produits matériels accompagnant cette documentation sont exempts de tout défaut de fabrication et sont garantis pendant une période de deux (2) ans à compter de la date d'achat. La garantie Logitech est limitée à l'acheteur initial et ne peut faire l'objet d'un transfert. La présente garantie vous confère des droits légaux spécifiques, qui peuvent varier d'un pays à l'autre.

RECOURS. En cas de rupture de garantie, l'intégralité de la responsabilité de Logitech et votre recours exclusif consisteront, à la discrétion de Logitech, à: (a) réparer ou remplacer le matériel, sous réserve qu'il soit renvoyé au point de vente ou à tout autre lieu indiqué par Logitech, accompagné d'une copie du justificatif d'achat, ou (b) rembourser le prix d'achat. Tout produit remplacé sera garanti jusqu'à l'échéance de la garantie d'origine ou pour une durée de trente (30) jours, selon la période la plus longue. Ces recours sont nuls si la défaillance du matériel est due à un accident, à un mauvais traitement, à une utilisation inappropriée ou à des réparations, modifications ou démontages non autorisés. De plus, pour les dispositifs sans fil, ces recours sont nuls si vous utilisez des types de piles différents de ceux conseillés par Logitech. A la demande de Logitech, vous devez prouver la date de l'achat initial du matériel en présentant une facture datée de la vente ou un reçu détaillé et daté.

GARANTIE LIMITEE. LES GARANTIES PREVUES DANS CET ACCORD REMPLACENT TOUTES LES AUTRES GARANTIES. LOGITECH ET SES FOURNISSEURS DECLINENT EXPRESSEMENT TOUTE AUTRE GARANTIE, Y COMPRIS SANS QUE CETTE ENUMERATION SOIT LIMITATIVE, TOUTE GARANTIE IMPLICITE DU CARACTERE ADEQUAT POUR LA COMMERCIALISATION OU UN USAGE PARTICULIER AINSI QUE TOUTE GARANTIE DE NON VIOLATION DES DROITS DE TIERS A L'EGARD DU MATERIEL. AUCUN DISTRIBUTEUR, AGENT OU EMPLOYE DE LOGITECH N'EST AUTORISE A EFFECTUER DES MODIFICATIONS, DES EXTENSIONS OU DES AJOUTS DANS CETTE GARANTIE. Certaines juridictions ne reconnaissent pas les limitations de durée des garanties implicites; il est donc possible que la limitation susmentionnée ne s'applique pas à votre cas.

LIMITES DE RESPONSABILITE. EN AUCUN CAS LOGITECH OU SES FOURNISSEURS NE SAURAIENT ETRE TENUS RESPONSABLES A L'EGARD DES COUTS D'APPROVISIONNEMENT EN PRODUITS OU SERVICES DE REMPLACEMENT, DU MANQUE A GAGNER, DE LA PERTE D'INFORMATIONS OU DE DONNEES, OU DE TOUT AUTRE DOMMAGE PARTICULIER, INDIRECT OU ACCIDENTEL DECOULANT DE QUELQUE FAÇON QUE CE SOIT DE LA VENTE, DE L'UTILISATION OU DE L'IMPOSSIBILITE D'UTILISER UN PRODUIT OU UN SERVICE LOGITECH, MEME SI LOGITECH A ETE INFORME DE L'EVENTUALITE DE TELS DOMMAGES. LA RESPONSABILITE DE LOGITECH ET DE SES FOURNISSEURS NE SAURAIT EN AUCUN CAS DEPASSER LE MONTANT DEBOURSE POUR L'ACQUISITION DES PRODUITS OU SERVICES LOGITECH MIS EN CAUSE. Certaines juridictions n'autorisent pas l'exclusion ou la limitation des dommages accessoires ou consécutifs; il est donc possible que la limitation ou l'exclusion susmentionnée ne s'applique pas à votre cas. En outre, il est possible que les limitations susmentionnées ne s'appliquent pas en cas de blessures corporelles là où les juridictions n'autorisent pas de telles limitations.



English

Table of Contents

| | |
|-----------------------------------------------------------------|----|
| Introduction | 5 |
| Package Contents and System Requirements | 5 |
| Product Installation | 7 |
| Using the Wireless DJ™ Remote to Select and Play Audio | 9 |
| Using the DJ List | 12 |
| Using the StreamPoint Software | 13 |
| Internet Radio | 19 |
| Podcasts | 19 |
| Expanding Your Wireless DJ Music System | 19 |
| Getting More Information | 20 |
| Battery Charging and Safety | 20 |
| Important Product Information | 22 |
| Troubleshooting | 22 |

Introduction

The Logitech Wireless DJ™ Music System makes it easy to play your PC music on your stereo. Enjoy all of your music—MP3s, WMAs, iTunes®, internet radio stations, even podcasts and subscription audio—in your living room. Without wires. Without hassles. Without getting up from the sofa.

The Logitech StreamPoint™ software works with popular media players like Windows Media® Player, Apple iTunes®, and Musicmatch® Jukebox to build a unified music library. The Wireless DJ remote, with its backlit display and intuitive clickable scroll wheel, makes it easy to browse through your entire music collection, play exactly what you want, and see what's playing.

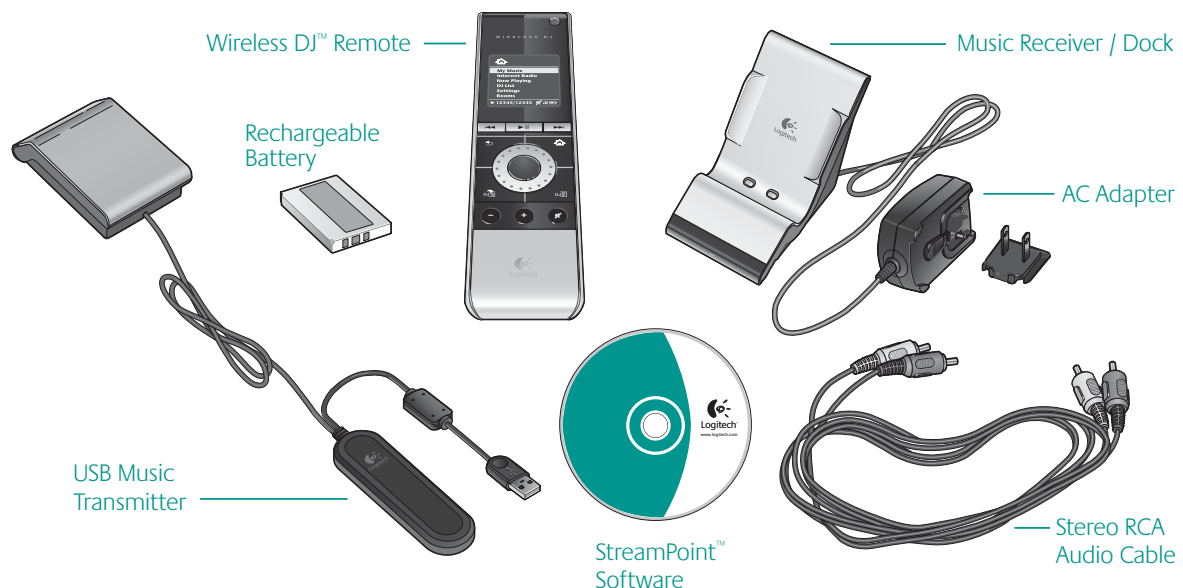
The Wireless DJ Music System is a better wireless music solution, combining plug-and-play simplicity with the clarity of digital audio. Logitech's Music Anywhere™ wireless technology works throughout your home (at ranges up to a maximum of 330 feet), with no home network required.

Stream music from your PC to your stereo. Now it's easy!

Package Contents and System Requirements

The Logitech® Wireless DJ™ Music System includes the following major components:

- Logitech Wireless DJ™ Remote with rechargeable battery
- USB Music Transmitter
- Music Receiver / Dock with AC adapter and stereo RCA audio cable
- Logitech StreamPoint™ Software CD



Logitech Wireless DJ Remote

Using the clickable scroll wheel of your Logitech Wireless DJ Remote you can browse through your entire music collection and play exactly what you want. The long range remote can be used throughout the home.

USB Music Transmitter

The USB Music Transmitter streams music from your PC to the Music Receiver/Dock. It also communicates with the Wireless DJ Remote.

The transmitter's LED is red when powered but not actively connected to the Music Receiver / Dock. The LED is blue when there is an active wireless connection to the Music Receiver / Dock.

Music Receiver / Dock

The Music Receiver / Dock receives the wireless audio streamed from the USB Music Transmitter. It also docks and recharges the Wireless DJ Remote. Leave the Wireless DJ Remote in the Music Receiver / Dock when not in use so that the remote is always fully charged.

The Music Receiver / Dock's LED is red when powered but not actively communicating with the USB Music Transmitter. The LED is blue when there is an active wireless connection to the USB Music Transmitter.

Logitech® StreamPoint™ Software

Your StreamPoint™ software plays all major digital media formats (including MP3, M4A, M4P, and WMA). It also plays internet radio stations and Musicmatch® on-demand songs.

StreamPoint works with your existing media player software (Windows Media® Player, Apple® iTunes®, and Musicmatch® Jukebox). It can also directly access music files from specified file folders on your PC. You can configure StreamPoint to automatically detect and incorporate music library changes or you can initiate this process manually.

System Requirements

- P3 500MHz processor (1GHz recommended)
- 128MB RAM (256MB recommended)
- 300MB available disk space
- Windows® XP Home or Professional (SP1+) or Windows® 2000 (SP3 +)
- Available USB port (1.1 or 2.0)
- CD-ROM drive

Product Installation

Please install the StreamPoint™ software first, and only connect the hardware when prompted to do so by the Setup Wizard.

1 Install the StreamPoint Software and Build Your Library

Follow the Setup Wizard. It tells you when to connect your Wireless DJ Music System hardware, one component at a time. During software installation, you do the following:

- Select the media player software and content (songs, playlists, or Internet radio stations) to be accessed.
- Specify music file folders (if any).
- Build the StreamPoint™ music library.

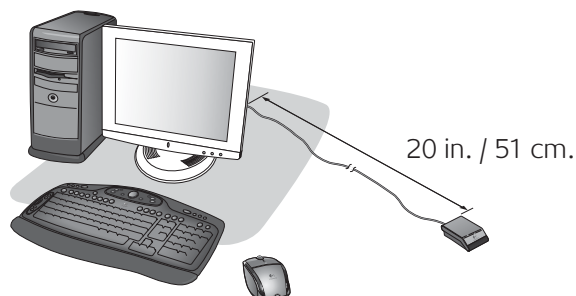
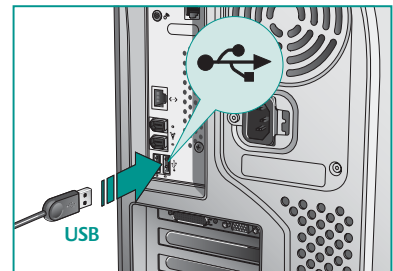


Note StreamPoint uses song information (like song title and artist name) that is usually stored in the library of a media player like iTunes®. Please refer to your media player documentation for more details on how to edit this information.

2 Connect the USB Music Transmitter

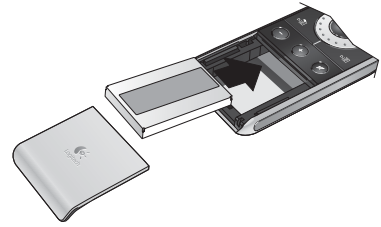
- When prompted by the Setup Wizard, plug the USB Music transmitter into an available USB port on your PC.
- Verify the USB connection when a green checkmark appears in the Setup Wizard.

Note Place the music transmitter as far from your PC as the cable allows to ensure the highest quality wireless connection.



3 Turn On the Wireless DJ Remote

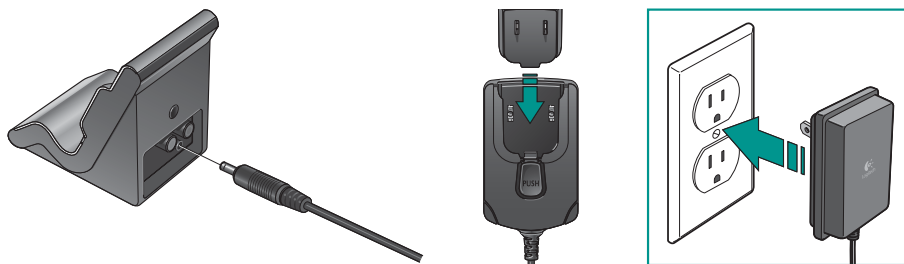
- When prompted by the Setup Wizard, insert the battery into the Wireless DJ remote to turn it on.
- On the LCD screen of the remote you should see a “Trying to Connect” screen followed by a “Connection Successful” screen (see **LCD Screens - Initial Connection** later in this manual for more details).
- A green checkmark in the Setup Wizard verifies the wireless connection with the PC.
- After establishing a connection, the StreamPoint software checks the firmware version of the remote. If required, at this point you will be guided through the necessary steps to update the firmware.



Note Be sure to remove the transparent film from the front of the remote's LCD screen before trying to use it.

4 Turn On the Music Receiver / Dock

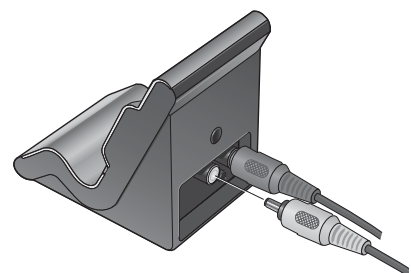
- When prompted by the Setup Wizard, connect the supplied power cable and adapter to the back of the Music Receiver / Dock, and then plug the power adapter into an AC outlet.



- The Music Receiver / Dock must be less than 100 meters (330 feet) from the USB Music Transmitter. (The maximum effective range depends on a number of environmental factors, and will probably be less than this distance.) The receiver LED is initially red, and turns blue after achieving a successful wireless connection.
- Verify the connection when a green checkmark appears in the Setup Wizard.

5 Connect the Music Receiver / Dock to Your Stereo

- When prompted by the Setup Wizard, connect the Music Receiver / Dock to your stereo amplifier using the included RCA audio cable. Alternatively, you can connect to powered multimedia speakers using the stereo-mini (3.5 mm) output on the back of the Receiver / Dock.
- Using the Setup Wizard, test the Logitech Wireless DJ Music System by playing a short test song (click on the **Play Test** button).



Using the Wireless DJ Remote to Select and Play Audio

Button Layout and Description

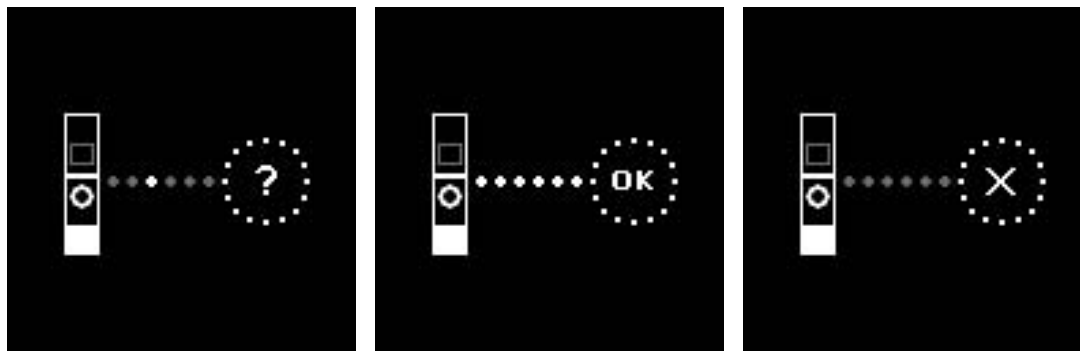
1. **Power** turns the remote on and off and wakes up a PC if it is in standby mode.
2. **Previous Track** plays the previous song in the DJ List. Pressing and holding scans backward in the song currently being played.
3. **Play/Pause** plays the highlighted item on the LCD screen (like an album, playlist, or Internet radio station). Pause stops the currently playing song.
4. **Next Track** plays the next song in the DJ List. Pressing and holding scans forward in the song currently being played.
5. **Back** goes to the previous menu screen.
6. **Home** returns to the Home screen.
7. **Clickable Scroll Wheel** moves up and down a displayed list when turning clockwise or counter-clockwise. With a menu item highlighted, pressing the scroll wheel button selects the item.
8. **DJ List** displays the current list of songs selected for playback.
9. **DJ List Add** appends the selected song or list of songs to the end of the DJ List.
10. **Mute** sets the volume level to zero; pressing it again restores the volume to its previous level.
11. **Volume Up** increases the sound level.
12. **Volume Down** decreases the sound level.



LCD Screens

Initial Connection

When you first turn on your Wireless DJ Remote, you'll see a "Trying to Connect" screen followed by either a "Connection Successful" or a "Connection Failure" screen.



Trying to Connect

Connection Successful

Connection Failure

If the remote moves out of range from the PC, it displays the "Trying to Connect" screen.

Home Screen

My Music displays your unified music library organized by artist, playlist, genre, album, and song title.

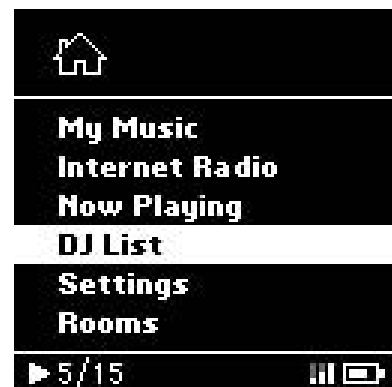
Internet Radio displays favorite Internet radio stations. If you are using more than one media player, you must first select the media player associated with that radio station.

Now Playing displays details about the currently playing song.

DJ List displays the current list of songs selected for playback.

Settings controls aspects of how the remote operates (including screen contrast and timeout delays).

Rooms changes the room in which your music is being played.



My Music Menu

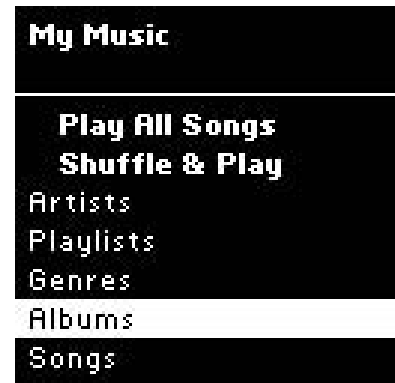
Artists alphabetically lists the names of artists in your music library. Choose between viewing artists by album (the default) or by song from the Home Screen by selecting **Settings, Artist View**.

Playlists lets you select a playlist. If you are using more than one media player, you must first select the media player associated with that playlist.

Genres lists the types of songs (such as rock, jazz, or blues) in your music library. Selecting a genre displays all of the songs of that genre in alphabetical order by title.

Albums lists all the albums in your music library in alphabetical order by album name. Selecting an album displays the songs on that album in track number order. Albums with songs by more than one artist (such as soundtracks and compilation albums) will be shown with “Various Artists” as the artist name.

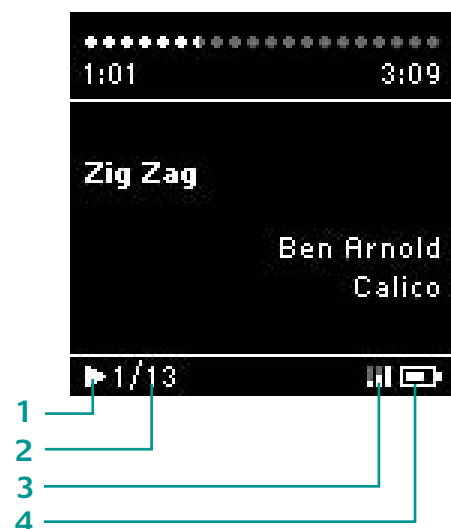
Songs lists all the songs in your music library in alphabetical order.



Status Bar

The status bar at the bottom of most screens includes the following:

1. Play / Pause indicator
2. Currently playing song number followed by the total number of songs in the DJ List
3. Wireless signal strength indicator
4. Battery charge level indicator



Using the DJ List

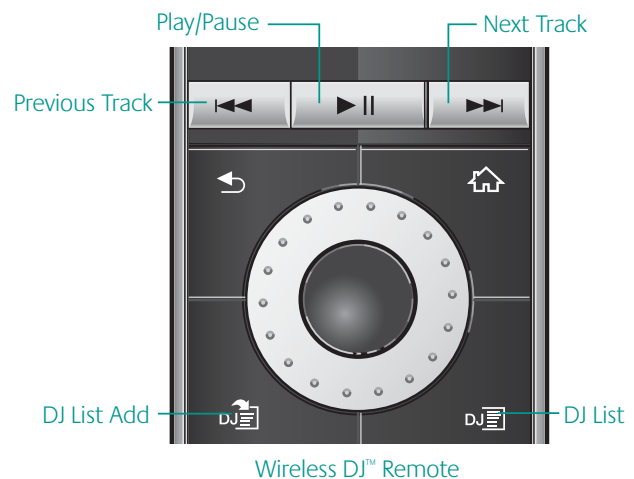
The Wireless DJ Music System includes a special feature called the DJ List, which is the current list of songs that you have selected for playback. Each time you play an album (for example) the songs on that album appear in the DJ List. And each time you play something new (like a different album) the new songs replace the earlier songs.

You can view the DJ List at any time by pressing the dedicated **DJ List** button on the remote, or by selecting “DJ List” from the Home Screen.



The title bar of the DJ List displays the number of songs in the list. Below that, in the menu, are action items (indented and in a bold font) followed by the list of songs. The specific action items available depend on whether or not music is playing. When music is playing, a small ‘play’ indicator is added to the left of the song that is currently playing.

The **Play/Pause** button either starts playing the DJ List or, if music is already playing, pauses the playback. When music is playing, pressing the **Next Track** button plays the next song in the list, and pressing the **Previous Track** button plays the previous song in the list. You can also jump to any song in the DJ List by turning the clickable scroll wheel, highlighting the desired song, and then pressing the scroll wheel button to start playing it.



The **DJ List Add** button, an advanced feature, doesn't replace the DJ List, but instead appends the selected song(s) to the end of the list. Each time you press the **DJ List Add** button, the highlighted item flashes twice, confirming its successful addition to the end of the list.

This method of dynamically building a playlist can be fun when entertaining (passing the Wireless DJ remote among your friends, each adding a song to the end of the list), or for creating a custom mix listening session. Just follow these steps:

1. Press the **DJ List** button, and then select "Clear DJ List."
2. Press the **Home** button, navigate to an album, for example, and then press **DJ List Add**.
3. Repeat step 2 as many times as you want.
4. Press the **DJ List** button, and then select "Shuffle & Play."
5. Enjoy.

Using the StreamPoint Software

Starting the StreamPoint Software

The StreamPoint software must be running for the Wireless DJ Music System to operate.

By default, StreamPoint starts every time you start Windows®. To start StreamPoint manually, on **your Windows®** desktop, double-click the Logitech StreamPoint icon. Alternatively, on the Start Menu, point to Programs, Logitech, StreamPoint, and then click **Logitech StreamPoint**.

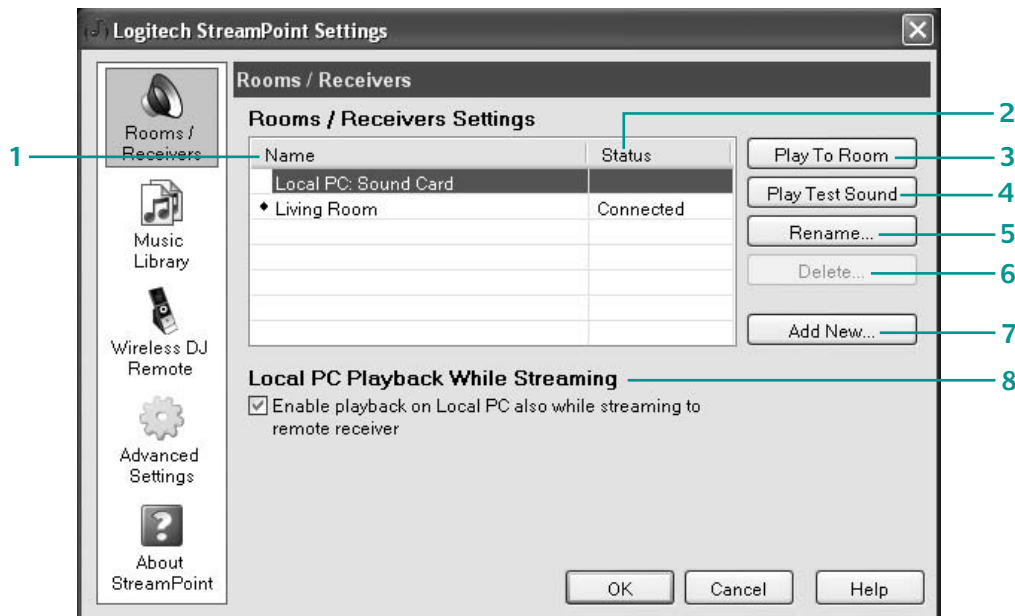
When the StreamPoint icon in the Windows® system tray appears grey, StreamPoint is running. When teal, the connection with the Wireless DJ remote is active. When orange, music is playing.



StreamPoint Settings

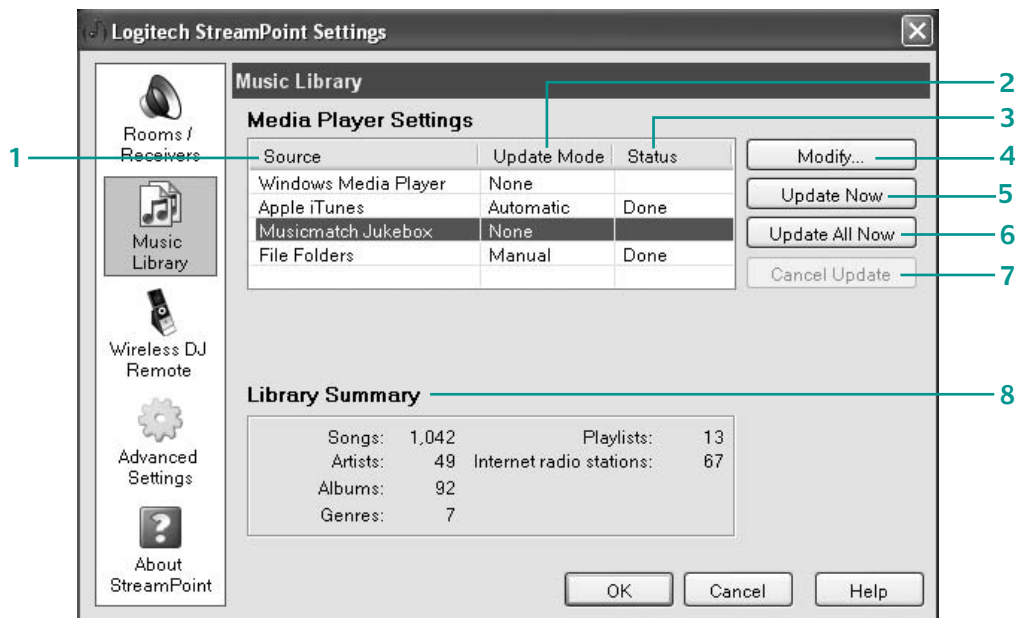
To open the **StreamPoint Settings** window using the Windows® system tray, double-click the StreamPoint icon, or right-click the StreamPoint icon to display the popup menu and then click **StreamPoint Settings**.

StreamPoint Settings—Rooms / Receivers



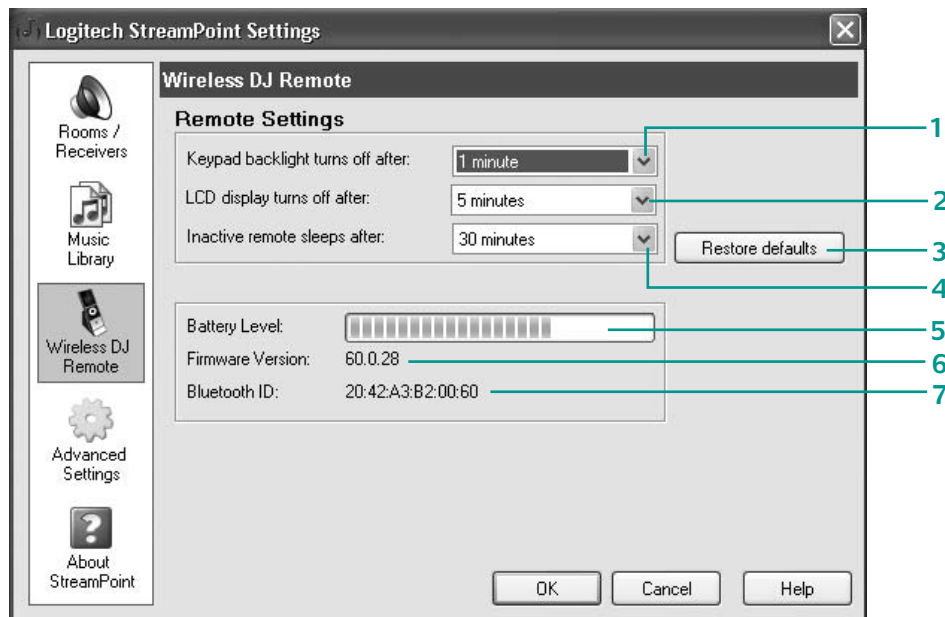
1. **Name** displays the name of the room (such as Living Room or Bedroom) where the Music Receiver / Dock is installed. The bullet to the left of a room / receiver indicates that the room is selected to play audio. Each sound card on your local PC also appears here as a room.
2. **Status** displays one of four conditions:
 - **Connecting** indicates that StreamPoint is attempting to establish contact with the Music Receiver / Dock.
 - **Connected** indicates that a wireless connection is established.
 - **Playing** indicates that StreamPoint is playing audio to the room/receiver.
 - **Not Connected** indicates that the wireless connection failed.
3. **Play To Room/Stop Playing** selects or deselects the chosen room for playback.
4. **Play Test Sound** plays a short piece of music to the selected room.
5. **Rename lets** you change the name of the selected room.
6. **Delete** lets you delete a room from the list of known rooms/receivers.
7. **Add New lets you** add a new receiver, such as the Logitech Wireless Music System Add-on Receiver (sold separately).
8. **Local PC Playback While Streaming** enables playback to the local PC speakers while also streaming to a remote wireless receiver. *Note: Enabling this feature will result in poor audio quality when using Apple iTunes unless an Apple QuickTime audio setting is changed. See the Troubleshooting section of this manual, StreamPoint Help, or the product support website (www.logitech.com/wirelessdj/support) for more details.*

StreamPoint Settings—Music Library



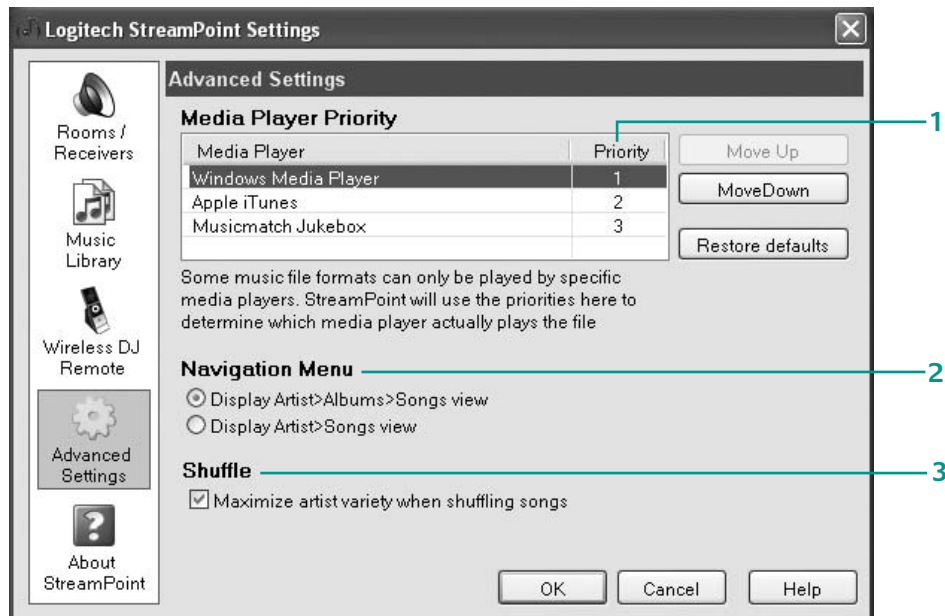
1. **Source** displays the name of the media players or audio file folders that StreamPoint can access.
2. **Update Mode** displays how each media source is updated.
 - **None** excludes the media source from all music library updates.
 - **Automatic** includes the media source in automatic music library updates.
 - **Manual** excludes the media source from all automatic music library updates. You click the **Update Now** or **Update All Now** buttons to update.
3. **Status** displays the progress of the current music library update.
 - **Done** indicates that your music library is successfully updated.
 - **Working** indicates that your music library is currently being updated.
 - **Pending** indicates that your music library is soon to be updated (which happens when you click **Update All Now**).
4. **Modify** lets you modify the settings for the selected media player or audio file folders.
5. **Update Now** updates the music library using the selected source. If the source displays an update mode of None, it will not be included in the Library Summary.
6. **Update All Now** updates the music library for all sources. If the source displays an update mode of None, it will not be included in the Library Summary.
7. **Cancel Update** stops a music library update and is only enabled during a library update.
8. **Library Summary** displays the contents of your music library including the number of unique songs, artists, albums, genres, playlists, and Internet radio stations.

StreamPoint Settings—Wireless DJ Remote



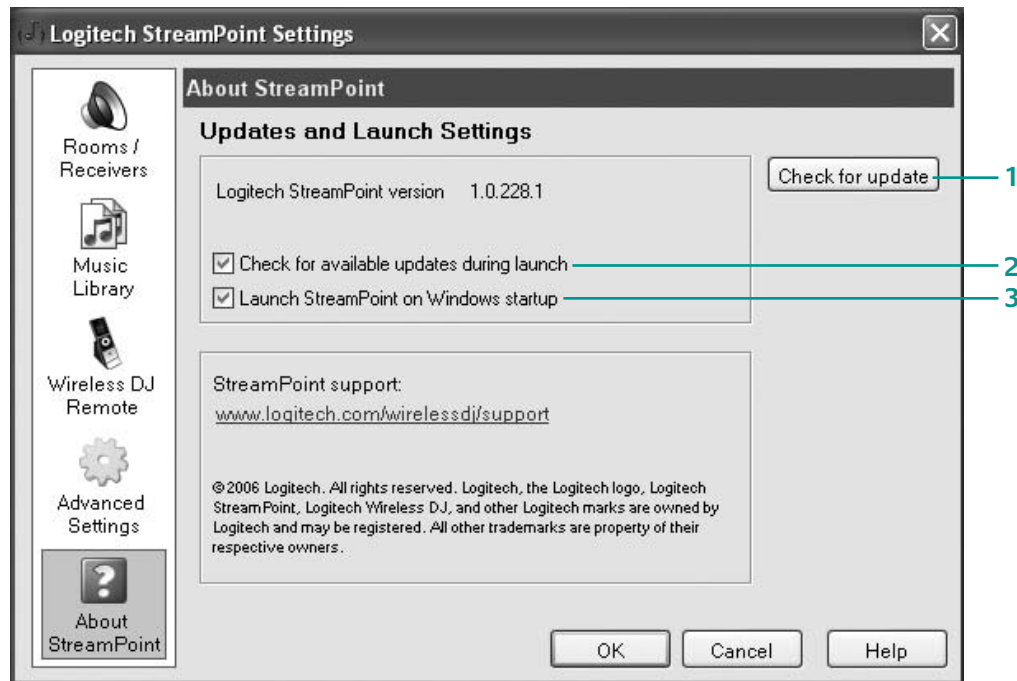
1. **Keypad backlight turns off after** is the length of time the Wireless DJ Remote must be inactive before the button backlight turns off. The default is 1 minute.
2. **LCD display turns off after** is the length of time the Wireless DJ Remote must be inactive before the LCD screen turns off. The default is 5 minutes.
3. **Restore defaults** returns all Wireless DJ Remote settings to the pre-defined, factory settings. These provide the best balance of usability and battery life.
4. **Inactive remote sleeps after** is the length of time the Wireless DJ Remote must be inactive before it goes into sleep mode. The default is 30 minutes. Pressing any button or turning the clickable scroll wheel awakens the remote. If the Wireless DJ Remote is asleep for more than 30 minutes, it automatically turns off to conserve battery power. Press the Power button to turn it back on.
5. **Battery Level** displays the current battery charge level (if the Wireless DJ Remote is on and connected).
6. **Firmware Version** displays the current firmware version of the Wireless DJ Remote (if the Wireless DJ Remote is on and connected).
7. **Bluetooth ID** displays the unique Bluetooth® ID of the Wireless DJ Remote (if the Wireless DJ Remote is on and connected).

StreamPoint Settings—Advanced Settings



1. **Media Player Priority** displays the current media players and their relative priority for playing songs. (If you are primarily an iTunes user, for example, you should move it to #1 in this list.) To change a selected player's position, click the Move Up or Move Down buttons. To restore the original settings, click Restore defaults.
2. **Navigation Menu** specifies how to display songs for an artist.
 - **Display Artist > Albums > Songs View** displays the albums of an artist in alphabetical order. Selecting an album displays the songs contained in that album in track order.
 - **Display Artist > Songs View** displays all of an artist's songs in alphabetical order.
3. **Shuffle** maximizes artist variety when you shuffle songs. This is useful when you have many songs by a few artists and only a few songs by other artists yet you want the most variety possible when shuffled.

StreamPoint Settings—About StreamPoint



1. **Check for update** lets you manually check for updates.
2. **Check for available updates during launch** causes StreamPoint to periodically check for updates when it launches (recommended).
3. **Launch StreamPoint on Windows startup** launches StreamPoint every time Windows starts.

System Tray Menu

To gain access to the StreamPoint system tray menu, right-click the StreamPoint icon in the Windows system tray. The system tray menu is where StreamPoint can be put into PC Control Mode (see below for details). It can also be used to change the room/receiver for listening, and to launch the Settings application.

PC Control Mode

Enabling PC Control Mode lets you stream anything that your PC can play (such as music from a **web site** or a **different media player**). When in PC Control Mode you control the audio playback from your PC, and the functionality of the Wireless DJ remote is limited to basic track and volume controls.

Internet Radio

Logitech's StreamPoint software integrates the Internet radio stations identified as favorites in your media player software (such as Apple iTunes). The method for identifying and managing favorite stations varies with each media player, and the specific player documentation is your best source of detailed information on the process.

Another source of up-to-date information is the support web site for the Wireless DJ Music System: www.logitech.com/wirelessdj/support

Podcasts

StreamPoint software fully integrates podcasts—audio files that you can subscribe to and download automatically—into your music library. Podcast files appear in the Genre submenu of My Music (with genre = “Podcast”).

There are many different ways to ensure that your podcasts are available when you want to listen to them. The easiest way is to use a media player like Apple iTunes® that supports subscribing to and downloading podcasts. New podcast files are added to your iTunes library when they are downloaded. Set up StreamPoint to access iTunes in automatic update mode so that the new podcasts are automatically detected and added to your StreamPoint library as well. (Note: To automatically download podcasts, iTunes must be running, and your PC must have an Internet connection.)

An alternative is to use a third-party program (like “Juice”) to subscribe to and download podcasts. Configure this program to save the podcasts to a file folder that you are accessing in StreamPoint (like “My Music” or “My Podcasts”), and ensure that StreamPoint is in automatic update mode (to detect and add the podcasts to your library).

You can find the latest information about product support for podcasts at the support web site for the Wireless DJ Music System: www.logitech.com/wirelessdj/support

Expanding Your Wireless DJ Music System

To expand the capability of your Wireless DJ Music System, add a Logitech Wireless Music System Add-on Receiver (not included). This receiver lets you listen to music in another room of your house. (Remember that you can only stream to one remote room at a time.)

When adding a new receiver, open **StreamPoint Settings**, click the **Rooms /Receivers** icon, and then click **Add New**.

Getting More Information

You can find more information about your Wireless DJ Music System in the StreamPoint help:

- Click the Help button in most StreamPoint Software dialog boxes.
- Click the Windows® Start button, point to **Logitech, StreamPoint**, and then click **StreamPoint Help**.
- In the StreamPoint Settings dialog box, press the F1 key.

Another source of up-to-date information is the support web site for the Wireless DJ Music System: www.logitech.com/wirelessdj/support

Battery Charging and Safety

Charging the Battery

The battery supplied with the Wireless DJ Remote is rechargeable. From the factory it has enough initial charge, in most cases, to enable you to **set up the Wireless DJ Music System without recharging the battery**. Should the remote lose battery power during the installation process, a 5-minute charge in the Music Receiver / Dock should provide enough power to complete the installation.

The battery charge indicator on the remote's LCD indicates when the battery charge is low. For a full battery charge, place the remote in the Music Receiver / Dock for about 3 hours.

Whenever you place the remote in a powered Music Receiver / Dock, the battery automatically begins charging, and communication is suspended between the remote and the PC. A battery icon is displayed on the remote's LCD to indicate battery charging.

Battery charge is affected by use. When you are not using the remote, consider storing it in the Music Receiver / Dock to keep the battery fully charged and ready for use.



Battery Safety

- When battery power is low, recharge the battery to avoid loss of power.
- Do not use or charge the battery if it appears to be leaking, discolored, deformed, or in **any way abnormal**. **Do not charge the battery if the ambient temperature is above 104°F (40°C) or below 32°F (0°C)**.
- Charge the battery using only the battery charger provided with your product.
- Exercise care when handling the battery. Do not open, disassemble, puncture, modify, drop, or throw. When the battery is misused, it may explode, catch fire, or leak, causing burns, personal injury, or material damage.
- Do not expose the battery to heat above 70°C (158°F). Do not leave the battery in **hot** places or expose it to any heat source.
- If the battery leaks, use normal precautions (including the use of protective gear) and **discard the battery immediately following the laws and regulations governing battery disposal** in your area. If there are no local regulations concerning battery disposal, dispose of the device safely, if possible in a waste bin for electronic devices.
- Do not immerse the battery in water or liquid of any kind.
- Keep the battery out of the reach of children.
- Use only Logitech® branded original batteries or Logitech approved replacement batteries (available for purchase on the Logitech website).
- Conducting materials, such as coins, rings, bracelets, and keys can short out the battery causing it to overheat and possibly leak or explode. Therefore, do not carry the battery in your pocket or purse with metallic objects that may inadvertently cause a **battery to short-circuit**.
- Do not place batteries in a microwave oven or in any other high-pressure container.

Important Product Information

UL Testing: Your product is UL tested and should only be used with other UL-listed devices.

Power Supply Warning: Follow these safety guidelines:

- The power supply is for indoor use only.
- Use the power supply that comes with your product; do not use any other power supply.
- Do not use a damaged power supply or attempt to repair one that is damaged.
- Do not immerse the power supply in water or subject it to physical abuse.
- Inspect the power supply regularly for damage to its cable, plug, and body.

Troubleshooting

My PC does not detect the USB Music Transmitter.

- Verify that the USB Music Transmitter is fully inserted into a USB port. Remove and re-insert it.
- Try a different USB port on your PC.
- If you are using a multi-port USB hub or USB extender, try plugging the USB Music Transmitter directly into a USB port.

My remote does not work.

- Press the Power button on the remote.
- Check battery installation if you are installing the Wireless DJ Music System for the first time.
- Charge the remote if necessary.
- If the Connection Failed screen appears on the LCD, the remote is not communicating with the USB Music Transmitter that is connected to your PC. Verify that the remote is within range of the USB Music Transmitter. Try moving it closer to your PC.
- Determine if the PC is turned off. Restart the PC if necessary.
- Ensure that the StreamPoint software is running; its icon should appear in the Windows® system tray.
- Verify that the USB Music Transmitter is working (the LED is either red or blue, and the Setup Wizard screen shows a green checkmark).
- To troubleshoot the wireless connection, run the Setup Wizard from Programs > Logitech > StreamPoint.

The Music Receiver / Dock does not work.

- If the LED on the front of the Music Receiver / Dock is not illuminated, that indicates there is **no power**. Verify that the power adapter is properly connected to the back of the receiver, and that the other end is plugged into an AC outlet. Do not use a power adapter other than the one supplied with this product.
- If the LED on the front of the Music Receiver / Dock is red but not blue, that indicates there is **power but no wireless connection with the USB Music Transmitter**. Reduce the range between the transmitter and receiver to see if range is the source of the problem. The **maximum effective range for the wireless connection is 330 feet, but may be less** than that due to environmental conditions. Launch the Setup Wizard and go to the Music Receiver / Dock page for advanced connection troubleshooting.
- To troubleshoot the wireless connection, run the Setup Wizard from Programs > Logitech > StreamPoint.

All connections are fine but music does not play.

- Check the cables between the Music Receiver / Dock and your stereo equipment or **multimedia speakers**.
- If you are connected to a stereo, verify that it is on and that the correct source (such as **'Aux'**) is selected.
- Check the volume or mute settings on your stereo system or multimedia speakers.
- Open **StreamPoint Settings**, click on the **Rooms/Receivers** icon, select the receiver, and click on the **Play Test** button.

I am having trouble with my music library.

- StreamPoint uses song information (like song title and artist name) that is usually stored in the library of a media player like iTunes®. Please refer to your media player documentation for more details on how to edit this information.
- If your music library is missing songs, try updating it manually. (Open **StreamPoint Settings**, click on the **Music Library** icon, then click on the **Update All Now** button.)
- StreamPoint will detect and eliminate duplicate references to the same music file. But **multiple music files of the same song will appear as multiple entries in the StreamPoint library**.

The sound quality is poor.

There are different possible causes for poor sound quality. If the sections below don't apply, or don't correct your problem, you can find up-to-date information and post questions on the product support website: www.logitech.com/wirelessdj/support

- **Bad source file.** Try listening to the problem music file on your PC to determine if it is the source of noise or distortion. This can easily happen when you are ripping music from an audio CD.
- **QuickTime® audio setting.** If you set up StreamPoint to access your Apple® iTunes® library, and have enabled “Local PC Playback While Streaming” in **StreamPoint Settings**, you need to change a default setting in QuickTime to prevent poor audio quality:
 - Launch the QuickTime player.
 - On the **Edit** menu, point to **Preferences**, and then click **QuickTime Preferences** to display the QuickTime Settings dialog box.
 - Click the **Audio** tab.
 - Under Devices, select the “Safe Mode (waveOut only)” check box.



QuickTime Player version 7.0.4

- **Noisy USB connection.** If your USB Music Transmitter is connected to a USB port on the front panel of your PC, try connecting it instead to the back of the PC. (Front panel USB ports are often wired to the PC motherboard using inexpensive and noisy cabling.) If the transmitter is connected to a USB hub or extender, try plugging it directly into the PC instead.

- **Sub-optimal wireless connection (with “choppy” or interrupted sound).**
The quality of the wireless connection between the USB Music Transmitter and the Music Receiver/Dock may be sub-optimal. There are a number of environmental factors that reduce the effective range of a wireless connection and can result in a maximum range less than the rated maximum. These include the number of walls the wireless signal must pass through, the wall material (concrete/cement walls can dramatically attenuate wireless signals), and the presence of metal (possibly in ventilation ductwork or insulation/shielding inside the walls).
 - Ensure that you position the transmitter as far from the local PC as the cable allows. Try varying the height of the transmitter.
 - Try reorienting the receiver by moving it a few inches, or rotating it 1/8 turn. Make sure it is clear of other objects, especially metallic ones, that may be shielding the wireless signal.
 - If this doesn't help, it may be that you are at the limits of the effective wireless range and must decrease the distance between the transmitter and the receiver (perhaps by moving your host PC closer to your listening room).
- **Wireless interference.** You may be experiencing interference from other wireless devices operating in the same frequency range (2.4 GHz). These may include Wi-Fi (802.11) networks, some cordless telephones, and microwave ovens. Try to maximize the distance between the components of your Wireless DJ Music System and any other wireless devices (such as a Wi-Fi router or receiver) to minimize interference.

Deutsch

Inhalt

| | |
|--------------------------------------------------------------------------------|----|
| Einführung | 27 |
| Übertragen von Musik vom PC auf die Stereoanlage. Jetzt ganz einfach! | 27 |
| Installation | 29 |
| Auswählen und Wiedergeben von Musik mit der Wireless DJ-Fernbedienung | 31 |
| Die DJ-Liste | 34 |
| Die Software StreamPoint | 35 |
| Internetradio | 41 |
| Podcasts | 41 |
| Erweitern des Wireless DJ™ Music System | 41 |
| Weitere Informationen | 42 |
| Laden und Sicherheit der Batterie | 42 |
| Wichtige Hinweise zum Gerät | 44 |
| Fehleranalyse | 44 |

Einführung

Mit Wireless DJ™ Music System können Sie die Musik auf dem PC über die Stereoanlage wiedergeben. Genießen Sie Ihre gesamte Musiksammlung (MP3, WMA, iTunes®, Internet-Radiosender, sogar Podcasts und Musikdienste) im Wohnzimmer. Ohne Kabel. Ohne Probleme. Ohne aufstehen zu müssen.

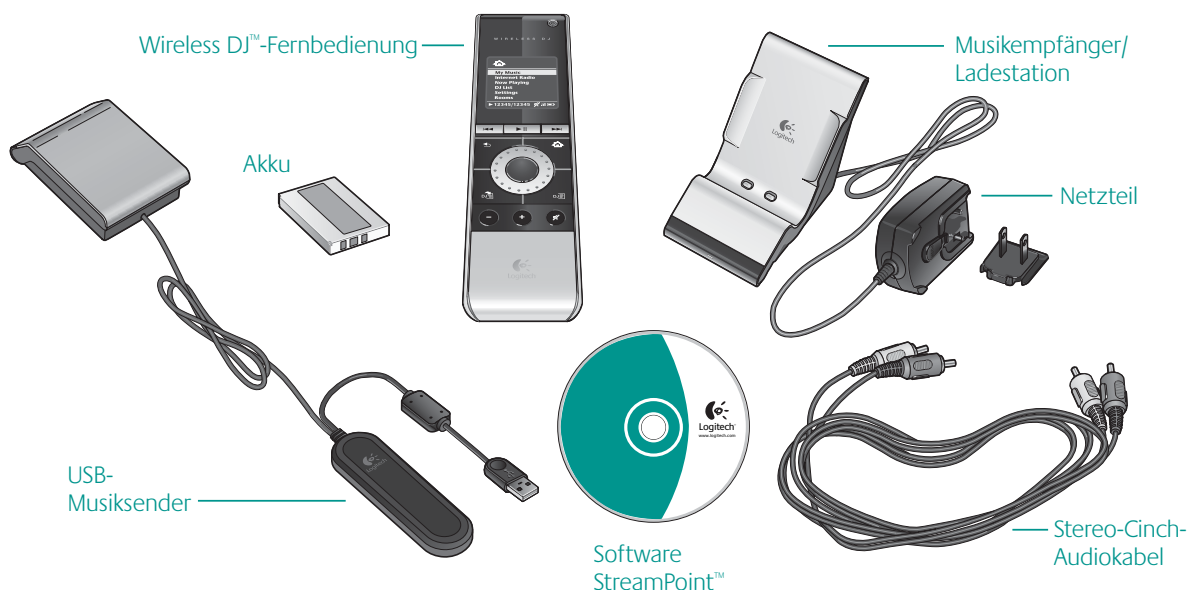
Die Software Logitech StreamPoint™ nutzt gängige Multimedia-Anwendungen wie Windows Media® Player, Apple iTunes® und Musicmatch® Jukebox zum Erstellen einer Musikbibliothek. Dank der Wireless DJ-Fernbedienung mit beleuchtetem Display und intuitivem Tastenrad ist es ganz einfach, die gesamte Musiksammlung zu durchsuchen, die gewünschten Titel auszuwählen und den aktuellen Titel anzuzeigen.

Wireless DJ Music System ist ein besseres kabelloses Musiksystem, das die Einfachheit von Plug&Play mit der Qualität von digitalem Audio vereint. Die kabellose Technologie Music Anywhere™ von Logitech funktioniert im ganzen Haus (die maximale Reichweite beträgt 110 m) ohne Netzwerk.

Übertragen von Musik vom PC auf die Stereoanlage. Jetzt ganz einfach!

Inhalt und Systemvoraussetzungen

- Im Lieferumfang von Logitech® Wireless DJ™ Music System sind folgende wichtige Komponenten enthalten:
- Logitech Wireless DJ™-Fernbedienung mit Akku
- USB-Musiksender
- Musikempfänger/Ladestation mit Netzteil und Stereo-Cinch-Audiokabel
- Software-CD mit Logitech StreamPoint™



Logitech Wireless DJ-Fernbedienung

Mit dem Tastenrad der Logitech Wireless DJ-Fernbedienung können Sie die Musiksammlung durchsuchen und die gewünschten Titel wiedergeben. Die Reichweite der Fernbedienung ist so groß, dass Sie sie im ganzen Haus verwenden können.

USB-Musiksender

Der USB-Musiksender überträgt Musik vom PC auf den Musikempfänger/Ladestation und ist mit der Wireless DJ-Fernbedienung verbunden.

Die LED leuchtet rot, wenn der Sender eingeschaltet, aber nicht aktiv mit dem Musikempfänger/Ladestation verbunden ist. Sie leuchtet blau, wenn eine aktive kabellose Verbindung zu Musikempfänger/Ladestation besteht.

Musikempfänger/Ladestation

Dieses Gerät empfängt die vom USB-Musiksender kabellos übertragenen Audiosignale und dient als Halterung und Ladestation für die Wireless DJ-Fernbedienung. Lassen Sie die Wireless DJ-Fernbedienung in der Ladestation, wenn Sie sie nicht brauchen, damit sie immer voll geladen ist.

Die LED leuchtet rot, wenn das Gerät eingeschaltet, aber nicht aktiv mit dem USB-Musiksender verbunden ist. Sie leuchtet blau, wenn eine aktive kabellose Verbindung zum USB-Musiksender besteht.

Die Software Logitech® StreamPoint™

Die Software StreamPoint™ kann alle gängigen digitalen Multimediaformate (z. B. MP3, M4A, M4P und WMA) sowie Internet-Radiosender und über Musicmatch® bestellte Titel wiedergeben.

StreamPoint ist mit vorhandenen Multimedia-Anwendungen (Windows Media® Player, Apple® iTunes® und Musicmatch® Jukebox) kompatibel und kann außerdem direkt auf Musikdateien in auf dem PC angegebenen Ordnern zugreifen. Sie können StreamPoint so konfigurieren, dass Änderungen an der Musikbibliothek automatisch erkannt und integriert werden oder diesen Vorgang manuell ausführen.

Systemvoraussetzungen

- P3-Prozessor mit 500 MHz (1GHz empfohlen)
- 128 MB RAM (256 MB empfohlen)
- 300 MB verfügbarer Speicherplatz
- Windows® XP Home oder Professional (SP1+) bzw. Windows® 2000 (SP3 +)
- Freier USB-Anschluss (1.1 oder 2.0)
- CD-ROM-Laufwerk

Installation

Installieren Sie zuerst die Software StreamPoint™ und schließen Sie die Hardware erst an, wenn Sie dazu aufgefordert werden.

1 Installieren der Software StreamPoint und Erstellen der Bibliothek

Folgen Sie den Anweisungen des Assistenten. Dieser teilt Ihnen mit, wann Sie die Hardwarekomponenten von Wireless DJ Music System nacheinander anschließen müssen. Außerdem werden während der Softwareinstallation folgende Schritte ausgeführt:

- Auswählen der Multimediasoftware und der gewünschten Inhalte (Titel, Wiedergabelisten oder Internet-Radiosender)
- Angeben der Ordner mit Musikdateien (falls vorhanden)
- Erstellen der StreamPoint™-Musikbibliothek

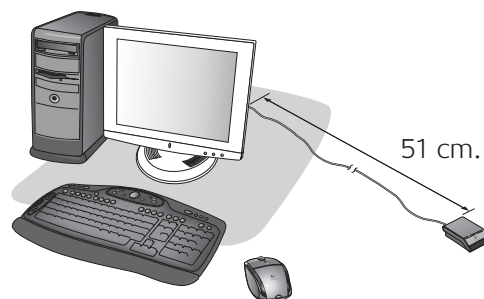
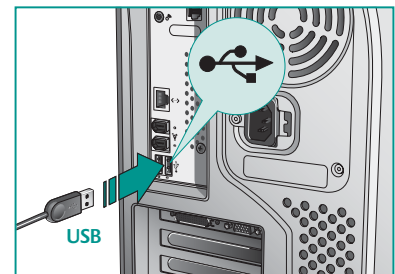


Hinweis: StreamPoint nutzt Information (z. B. Titel und Interpret), die i. d. R. in Multimedia-Anwendungen wie iTunes® angezeigt werden. In der Dokumentation zur jeweiligen Software finden Sie Informationen dazu, wie Sie diese Angaben bearbeiten können.

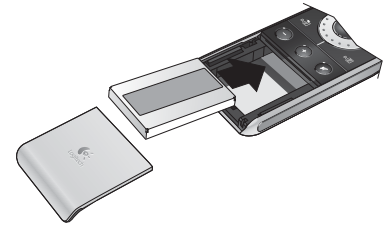
2 Anschließen des USB-Musiksenders

- Wenn Sie dazu aufgefordert werden, schließen Sie den USB-Musiksender an einer USB-Schnittstelle des PC an.
- Die USB-Verbindung ist hergestellt, wenn im Assistenten ein grünes Häkchen angezeigt wird.

Hinweis: Stellen Sie den Musiksender so weit wie möglich vom PC auf, um die bestmögliche Qualität der kabellosen Verbindung zu erhalten.

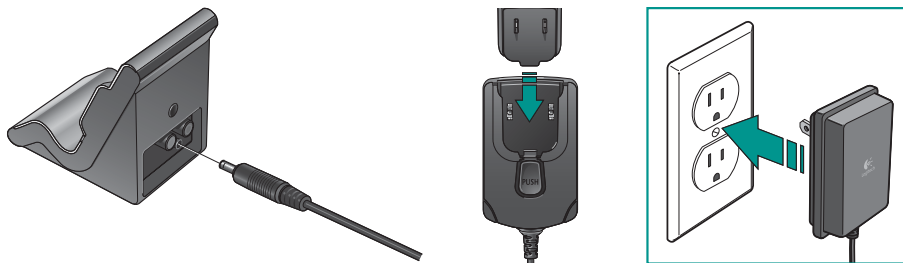


3 Einschalten der Wireless DJ-Fernbedienung



- Wenn Sie vom Assistenten dazu aufgefordert werden, legen Sie den Akku in die Wireless DJ-Fernbedienung ein, um sie einzuschalten.
- Auf dem LCD der Fernbedienung sollte “Trying to Connect” (Verbindung wird aufgebaut) und danach “Connection Successful” (Verbindung erfolgreich) angezeigt werden (siehe “Meldungen auf dem LCD – Erste Verbindung” weiter hinten in diesem Handbuch).
- Wenn die kabellose Verbindung zum PC hergestellt wurde, wird im Assistenten ein grünes Häkchen angezeigt.
- Nachdem die Verbindung hergestellt wurde, prüft StreamPoint die Firmware-Version der Fernbedienung. Falls erforderlich, werden Sie aufgefordert die Firmware zu aktualisieren.

Hinweis: Vergessen Sie nicht, die transparente Folie vom LCD zu entfernen.

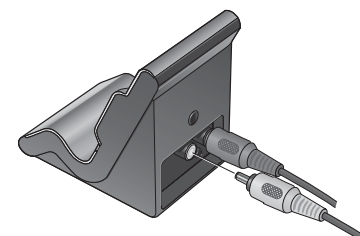


4 Einschalten von Musikempfänger/Ladestation

- Wenn Sie dazu aufgefordert werden, schließen Sie das Netzkabel und den Adapter an der Rückseite des Musikempfängers und dann das Netzteil an einer Steckdose an.
- Der Musikempfänger muss sich in einem Abstand von maximal 100 Metern vom USB-Musiksender befinden. Der effektive maximale Abstand hängt allerdings von einer Reihe von Umgebungsfaktoren ab und wird wahrscheinlich geringer sein. Die Empfänger-LED leuchtet zunächst rot und nach Herstellen einer kabellosen Verbindung blau.
- Die Verbindung ist hergestellt, wenn im Assistenten ein grünes Häkchen angezeigt wird.

5 Anschließen des Musikempfängers/der Ladestation an der Stereoanlage

- Wenn Sie dazu aufgefordert werden, schließen Sie den Musikempfänger/die Ladestation über das beiliegende Cinch-Audiokabel am Verstärker an. Sie können den Empfänger auch über die 3,5-mm-Stereobuchse auf der Geräterückseite an aktiven Multimedialautsprechern anschließen.
- Test Sie Logitech Wireless DJ Music System mithilfe des Assistenten, indem Sie einen kurzen Titel abspielen (klicken Sie auf “Wiedergabe testen”).



Auswählen und Wiedergeben von Musik mit der Wireless DJ-Fernbedienung

Anordnung und Beschreibung der Tasten

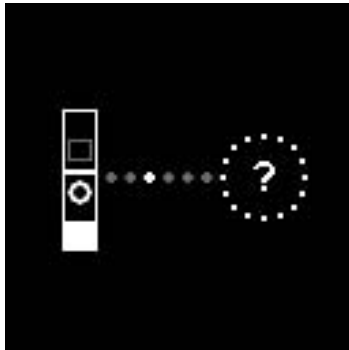
1. Die Netztaste schaltet die Fernbedienung ein bzw. aus oder holt den PC aus dem Standby-Modus.
2. Gibt den vorherigen Titel in der DJ-Liste wieder. Wenn Sie die Taste gedrückt halten, wird der Suchlauf rückwärts im aktuellen Titel ausgeführt.
3. Wiedergabe/Pause startet die Wiedergabe des im LCD markierten Eintrags (Album, Wiedergabeliste oder Internet-Radiosender) bzw. hält sie an.
4. Gibt den nächsten Titel in der DJ-Liste wieder. Wenn Sie die Taste gedrückt halten, wird der Suchlauf vorwärts im aktuellen Titel ausgeführt.
5. Zurück ruft den vorherigen Menübildschirm auf.
6. Ruft die Startseite auf.
7. Drehen Sie das Tastenrad im bzw. gegen den Uhrzeigersinn, um die aktuelle Liste nach unten bzw. oben zu durchsuchen. Ist ein Menübefehl markiert, drücken Sie das Tastenrad, um den Befehl auszuführen.
8. DJ-Liste zeigt die aktuelle Liste der zur Wiedergabe ausgewählten Titel an.
9. DJ-Liste erweitern, hängt die ausgewählten Titel an das Ende der DJ-Liste an.
10. Ton aus setzt die Lautstärke auf Null bzw. stellt den vorherigen Lautstärkepegel wieder her.
11. Erhöht den Lautstärkepegel.
12. Verringert den Lautstärkepegel.



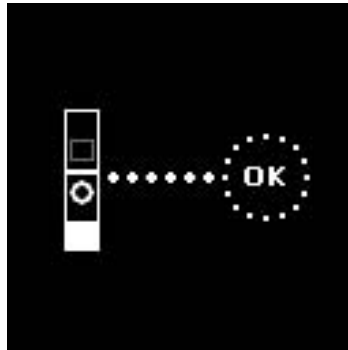
Meldungen auf dem LCD

Erste Verbindung

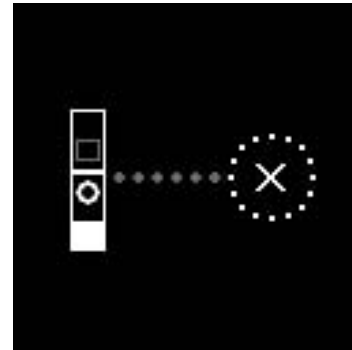
Wenn Sie die Wireless DJ-Fernbedienung zum ersten Mal einschalten, wird “Verbindung wird aufgebaut” und dann “Verbindung erfolgreich” bzw. “Verbindungsfehler” angezeigt.



Verbindung wird aufgebaut



Verbindung erfolgreich



Verbindungsfehler

Befindet sich die Fernbedienung außerhalb der Reichweite des Senders, wird die Meldung “Verbindung wird aufgebaut” angezeigt.

Startseite

Eigene Musik zeigt die nach Interpret, Wiedergabeliste, Genre, Album und Titel geordnete Musikbibliothek an.

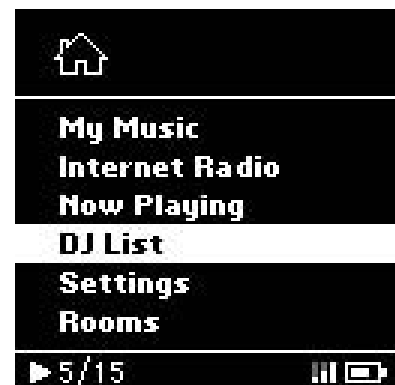
Internetradio zeigt die bevorzugten Internet-Radiosender an. Wenn Sie mehrere Multimediaanwendungen nutzen, müssen Sie zuerst die mit dem Radiosender verknüpfte Anwendung auswählen.

Aktueller Titel zeigt Informationen über den aktuellen Titel an.

DJ-Liste zeigt die aktuelle Liste der zur Wiedergabe ausgewählten Titel an.

Einstellungen bestimmt den Betrieb der Fernbedienung (z. B. LCD-Kontrast und Verzögerungen).

Räume wechselt den Raum, in dem die Musik wiedergegeben wird.



Menü “Eigene Musik”

Interpreten führt die Namen der Interpreten in der Musikbibliothek alphabetisch auf. Wechseln Sie zwischen der Interpreten-, Albums- (Standardeinstellung) oder Titelansicht, indem Sie von der Startseite aus Einstellungen und dann **Künstleransicht** wählen.

Unter **Wiedergabelisten** können Sie eine neue Wiedergabeliste auswählen. Wenn Sie mehrere Multimediaanwendungen nutzen, müssen Sie zuerst die mit der Wiedergabeliste verknüpfte Anwendung auswählen.

Genres zeigt die Musikrichtung (z. B. Rock, Jazz oder Blues) in der Musikbibliothek an. Wenn Sie ein Genre wählen, werden alle Titel dieses Genres alphabetisch nach Titel geordnet angezeigt.

Alben führt alle Alben in der Musikbibliothek in alphabetischer Reihenfolge nach Albumname auf. Wenn Sie ein Album auswählen, werden die Titel dieses Albums in Reihenfolge angezeigt. Alben mit Titel von mehreren Interpreten (z. B. Soundtracks und Kompilationen) werden mit dem Interpreten “Verschiedene Interpreten” angezeigt.

Titel führt alle Titel in der Musikbibliothek in alphabetischer Reihenfolge auf.

My Music

Play All Songs Shuffle & Play

Artists

Playlists

Genres

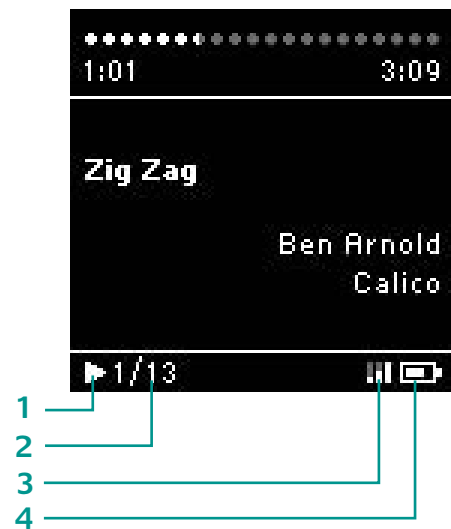
Albums

Songs

Statusleiste

Die Statusleiste enthält Folgendes:

1. Wiedergabe/Pause-Symbol
2. Nummer des aktuellen Titels gefolgt von der Gesamtanzahl der Titel in der DJ-Liste
3. Signalstärke des kabellosen Signals
4. Batteriestandsanzeige



Die DJ-Liste

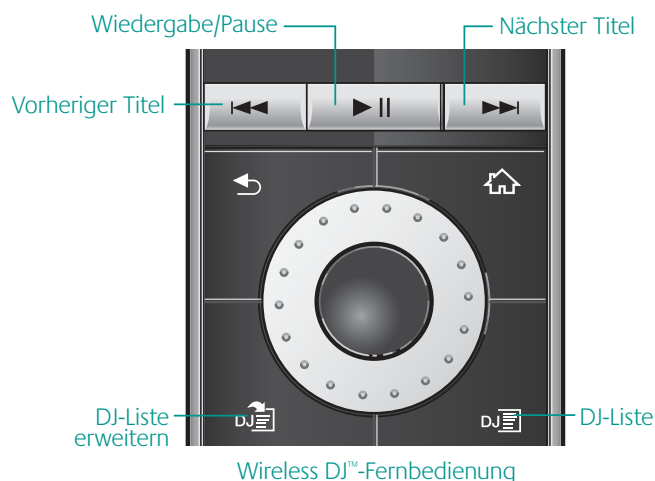
Eine Funktion von Wireless DJ Music System ist die sogenannte DJ-Liste, die Liste der zur Wiedergabe ausgewählten Titel. Wenn Sie ein Album wiedergeben, werden die Titel dieses Albums in der DJ-Liste angezeigt. Jedes Mal, wenn Sie eine neue Auswahl (z. B. ein anderes Album) treffen, werden die Titel in der Liste ersetzt.

Sie können die DJ-Liste jederzeit anzeigen, indem Sie die entsprechende Taste auf der Fernbedienung drücken oder auf der Startseite "DJ-Liste" wählen.



In der Titelleiste der DJ-Liste wird die Anzahl der enthaltenen Titel angezeigt. Das Menü darunter enthält Befehle (eingerückt und fett) gefolgt von der Titelliste. Die verfügbaren Befehle hängen davon ab, ob Musik wiedergegeben wird. Läuft die Wiedergabe, wird links neben dem aktuellen Titel ein kleines Wiedergabesymbol eingeblendet.

Die Wiedergabe/Pause-Taste startet entweder die Wiedergabe der DJ-Liste oder hält sie die Wiedergabe an, falls sie bereits läuft. Ist die Wiedergabe aktiv, können Sie mit der Nächster-Titel-Taste den nächsten Titel aufrufen bzw. mit der Vorheriger-Titel-Taste den vorherigen Titel in der Liste aufrufen. Sie können auch einen beliebigen Titel in der DJ-Liste aufrufen, indem Sie das Tastenrad drehen, den gewünschten Titel markieren und dann das Tastenrad drücken, um die Wiedergabe zu starten.



Über die DJ-Liste-erweitern-Taste können Sie die ausgewählten Titel an das Ende der aktuellen Liste anhängen. Bei jedem Betätigen der DJ-Liste-erweitern-Taste blinkt das markierte Element zweimal, was die erfolgreiche Einfügung am Ende der Liste bestätigt.

Diese Funktion ist ideal für Parties (reichen Sie die Wireless DJ-Fernbedienung herum, damit jeder Gast einen Titel hinzufügen kann) oder zum Erstellen einer individuellen gemischten Kompilation. Gehen Sie folgendermaßen vor:

1. Drücken Sie die DJ-Liste-Taste und wählen Sie den Befehl “DJ-Liste löschen”.
2. Drücken Sie die die Startseite-Taste, wählen Sie beispielsweise ein Album aus und drücken Sie die DJ-Liste-erweitern-Taste.
3. Wiederholen Sie Schritt 2 so oft wie gewünscht.
4. Drücken Sie die DJ-Liste-Taste und wählen Sie den Befehl “Mischen & Wiedergabe”.
5. Genießen Sie die Musik.

Die Software StreamPoint

Aufrufen von StreamPoint

Damit Wireless DJ Music System betrieben werden kann, muss die Software StreamPoint ausgeführt werden.

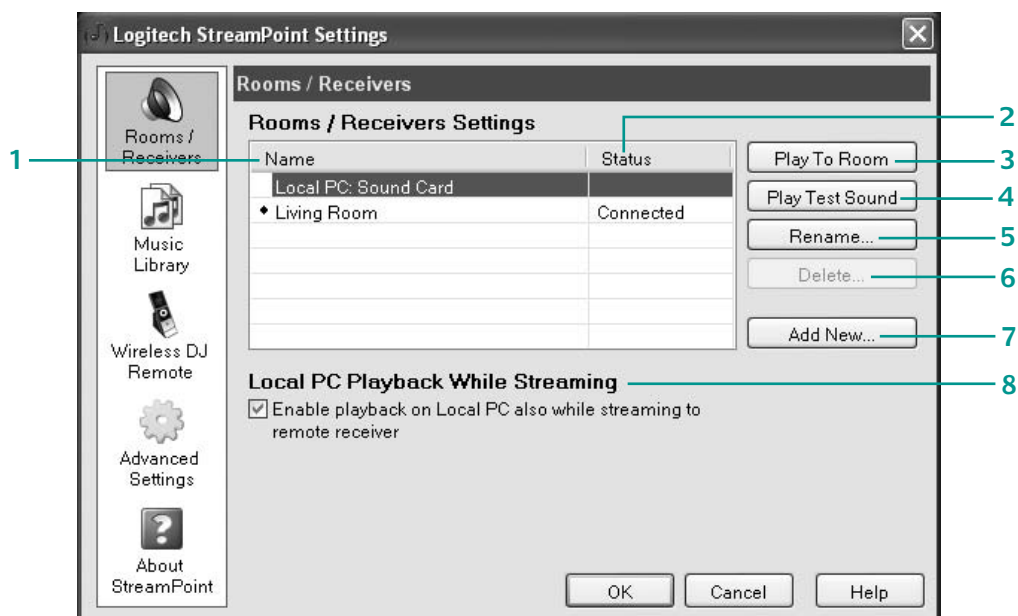
Standardmäßig wird StreamPoint automatisch beim Start von Windows® ausgeführt. Sie können zum manuellen Starten von StreamPoint auf dem Windows®-Desktop auf das Symbol **Logitech StreamPoint** doppelklicken oder im Menü **Start** die Befehle **Logitech**, **StreamPoint** und **Logitech StreamPoint** wählen.



Einstellungen für StreamPoint

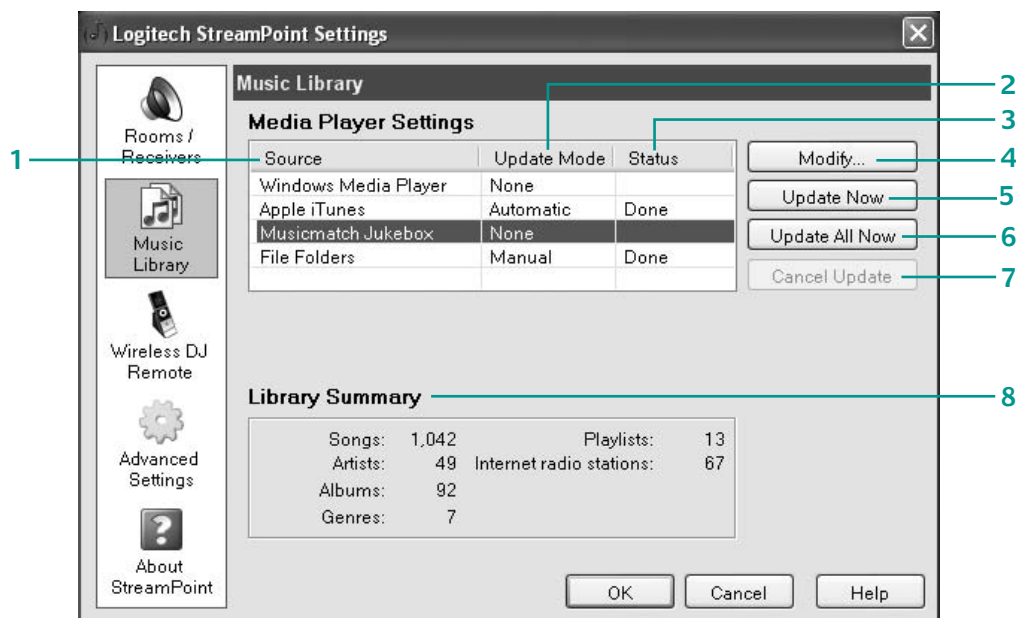
Doppelklicken Sie zum Aufrufen der StreamPoint-Einstellungen in der Windows®-Taskleiste auf das StreamPoint-Symbol bzw. klicken Sie mit der rechten Maustaste auf das Symbol und wählen Sie im Kontextmenü den Befehl StreamPoint-Einstellungen.

Einstellungen für StreamPoint – Räume/Empfänger



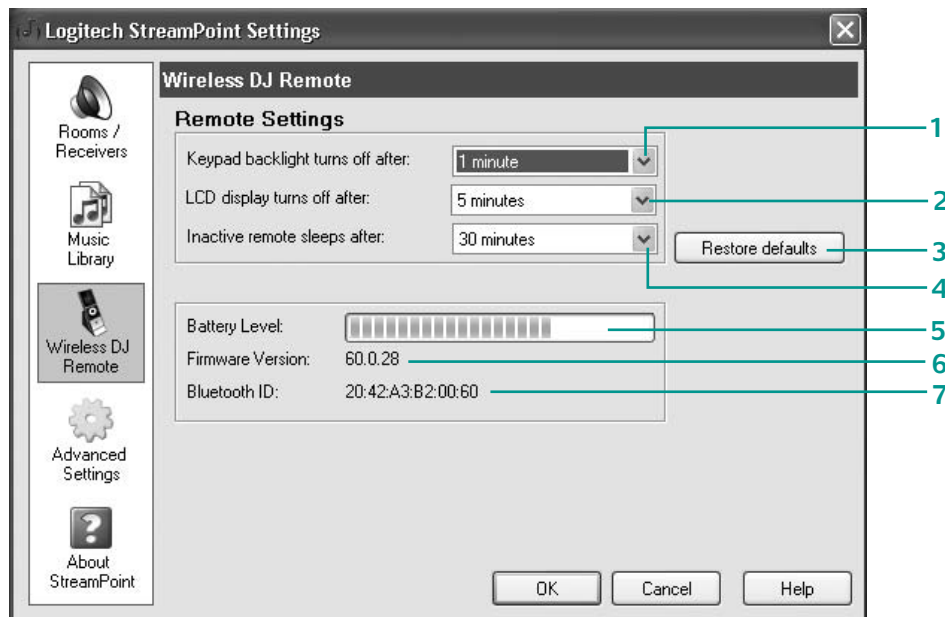
1. Unter **Name** wird der Name des Raums (z. B. Wohnzimmer oder Schlafzimmer), in dem der Musikempfänger/Ladestation installiert ist, angezeigt. Der Punkt links neben einem Raum/Empfänger zeigt an, dass dieser Raum zur Wiedergabe ausgewählt ist. Außerdem werden die Soundkarten des PC als einzelne Räume angezeigt.
2. Unter **Status** wird eine der folgenden Bedingungen angezeigt:
 - Verbindung wird hergestellt gibt an, dass StreamPoint versucht, eine Verbindung mit Musikempfänger/Ladestation herzustellen.
 - **Verbunden** gibt an, dass eine kabellose Verbindung hergestellt wurde.
 - **Wiedergabe läuft** gibt an, dass StreamPoint Audio an den Raum/Empfänger überträgt.
 - **Nicht verbunden** gibt an, dass die kabellose Verbindung fehlgeschlagen ist.
3. **In Raum wiedergeben/Wiedergabe beenden** aktiviert bzw. deaktiviert den Raum für die Wiedergabe.
4. **Wiedergabe testen** gibt im ausgewählten Raum ein kurzes Musikstück aus.
5. Mit **Umbenennen** können Sie den Namen des ausgewählten Raums ändern.
6. Mit **Löschen** können Sie einen Raum aus der Liste der bekannten Räume/Empfänger entfernen.
7. Mit **Neu** können Sie einen neuen Empfänger (z. B. einen Logitech Wireless Music System Add-on Receiver, als Zubehör erhältlich) hinzufügen.
8. Wenn Sie die Option unter **Wiedergabe auf lokalem PC während der Übertragung** aktivieren, erfolgt die Wiedergabe sowohl auf dem lokalen PC als auch auf dem kabellosen Empfänger. Hinweis: Ist diese Option aktiviert, wird beim Einsatz von Apple iTunes die Audioqualität verschlechtert, wenn Sie eine Einstellung für Apple QuickTime nicht ändern. Weitere Informationen hierzu finden Sie im Abschnitt "Fehleranalyse" dieses Handbuchs, der Hilfe zu StreamPoint oder auf der Website (www.logitech.com/wirelessdj/support).

Einstellungen für StreamPoint – Musikbibliothek



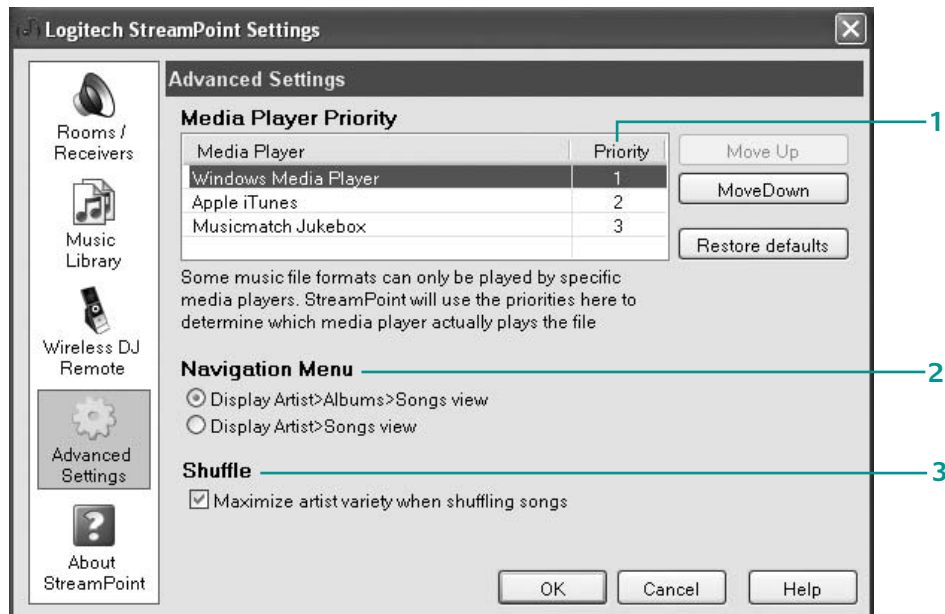
- Quelle** zeigt den Namen der Multimediaanwendung bzw. Ordners an.
- Aktualisierungsmodus** zeigt an, wie die Quellen aktualisiert werden.
 - **Kein** schließt die Quelle aus allen Aktualisierungen der Musikbibliothek aus.
 - **Automatisch** schließt die Quelle in automatische Aktualisierungen der Musikbibliothek ein.
 - **Manuell** schließt die Quelle aus allen automatischen Aktualisierungen der Musikbibliothek aus. Klicken Sie zum Aktualisieren auf **Jetzt aktualisieren** oder **Alle jetzt aktualisieren**.
- Status** zeigt den Fortschritt der aktuellen Aktualisierung der Musikbibliothek an.
 - **Fertig** gibt an, dass die Musikbibliothek erfolgreich aktualisiert wurde.
 - **Vorgang läuft** gibt an, dass die Musikbibliothek gerade aktualisiert wird.
 - **Ausstehend** gibt an, dass die Musikbibliothek bald aktualisiert wird (wenn Sie auf Alle jetzt aktualisieren klicken).
- Mit **Ändern** können Sie die Einstellungen für die ausgewählte Multimediaanwendung bzw. den Dateiordner bearbeiten.
- Wenn Sie auf **Jetzt aktualisieren** klicken, wird die Musikbibliothek unter Verwendung der aktuellen Quelle aktualisiert. Wird für die Quelle der Aktualisierungsmodus **Kein** angezeigt, wird sie nicht in die Bibliotheksübersicht aufgenommen.
- Wenn Sie auf **Alle jetzt aktualisieren** klicken, wird die Musikbibliothek für alle Quellen aktualisiert. Wird für die Quelle der Aktualisierungsmodus **Kein** angezeigt, wird sie nicht in die Bibliotheksübersicht aufgenommen.
- Klicken Sie auf **Aktualisierung abbrechen**, um den Vorgang abzuberechnen. Diese Schaltfläche ist nur während einer Bibliotheksaktualisierung aktiv.
- Bibliotheksübersicht** zeigt den Inhalt der Musikbibliothek sowie die Anzahl eindeutiger Titel, Interpreten, Alben, Genres, Wiedergabelisten und Internet-Radiosender an.

StreamPoint-Einstellungen – Wireless DJ-Fernbedienung



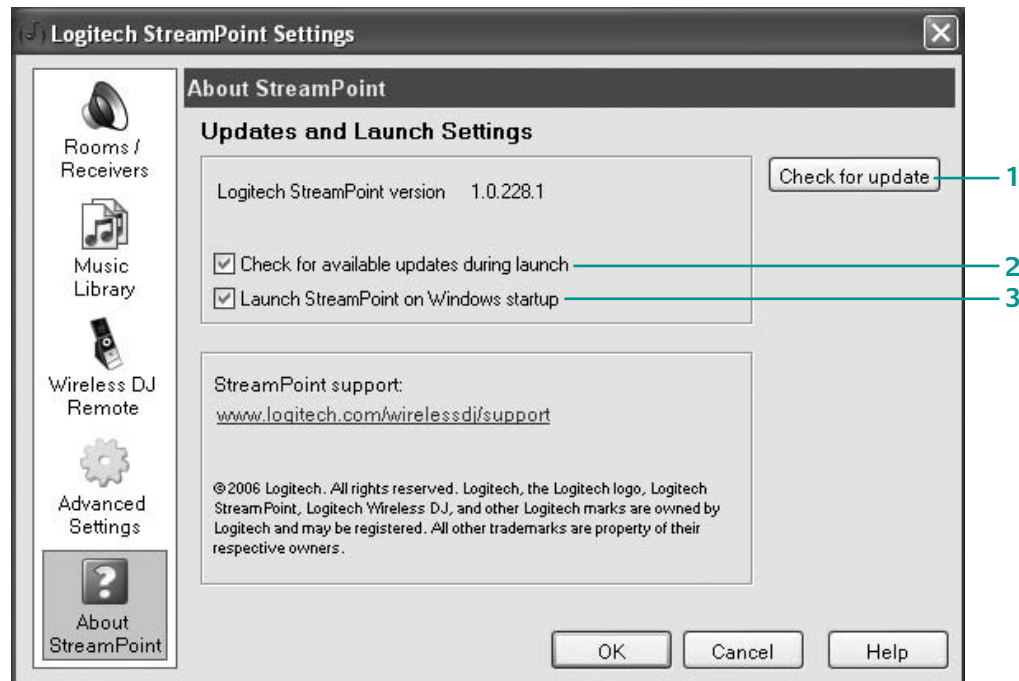
1. **Tastenbeleuchtung schaltet ab nach** bestimmt, wie lange die Wireless DJ-Fernbedienung inaktiv sein muss, bis die Tastenbeleuchtung deaktiviert wird. Die Standardeinstellung ist 1 Minute.
2. **LCD schaltet ab nach** bestimmt, wie lange die Wireless DJ-Fernbedienung inaktiv sein muss, bis das LCD deaktiviert wird. Die Standardeinstellung ist 5 Minuten.
3. **Standard wiederherstellen** setzt alle Einstellungen für die Wireless DJ-Fernbedienung auf die werkseitigen Standardwerte zurück. Diese sind auf die beste Nutzbarkeit und Batterielebensdauer ausgelegt.
4. **Energiesparmodus aktivieren nach** bestimmt, wie lange die Wireless DJ-Fernbedienung inaktiv sein muss, bis der Energiesparmodus aktiviert wird. Die **Standardeinstellung ist 30 Minuten**. Wenn Sie eine Taste drücken bzw. das Tastenrad betätigen, wird der Energiesparmodus deaktiviert. Befindet sich die Wireless DJ-Fernbedienung länger als 30 Minuten im Energiesparmodus, schaltet sie automatisch ab, um die Batterie zu schonen. Verwenden Sie die Netztaaste, um das System einzuschalten.
5. **Batteriestatus** zeigt den Ladezustand der Batterie an, wenn die Wireless DJ-Fernbedienung eingeschaltet und verbunden ist.
6. **Firmware-Version** zeigt die aktuelle Version der Firmware der Wireless DJ-Fernbedienung an, wenn sie eingeschaltet und verbunden ist.
7. **Bluetooth-ID** zeigt die eindeutige Bluetooth®-ID der Wireless DJ-Fernbedienung an, wenn sie eingeschaltet und verbunden ist.

Einstellungen für StreamPoint – Erweiterte Einstellungen



1. **Medienwiedergabepriorität** zeigt die aktuellen Multimediaanwendungen sowie deren Wiedergabepriorität an. Beispiel: Wenn Sie vor allem iTunes nutzen, sollten Sie dieses Programm an die oberste Stelle verschieben. Sie können die Position der markierten Anwendung ändern, indem Sie auf **Nach oben** bzw. **Nach unten** klicken. Sie können die ursprünglichen Einstellungen wiederherstellen, indem Sie auf **Standard wiederherstellen** klicken.
2. **Navigationsmenü** gibt an, wie Titel für einen Interpreten angezeigt werden.
 - **Interpret > Alben > Titel** zeigt die Alben eines Interpreten in alphabetischer Reihenfolge an. Wenn Sie ein Album auswählen, werden die Titel dieses Albums in der vorliegenden Reihenfolge angezeigt.
 - **Interpret > Titel** zeigt alle Titel eines Interpreten in alphabetischer Reihenfolge an.
3. **Mischen** gibt Titel in zufälliger Reihenfolge wieder. Dies ist sinnvoll, wenn Sie viele Titel von ein paar Interpreten und nur wenige Titel von anderen Interpreten haben, aber trotzdem eine möglichst abwechslungsreiche Wiedergabe möchten.

Einstellungen für StreamPoint – Info



1. Mit **Nach Update suchen** können Sie prüfen, ob Updates verfügbar sind.
2. Ist **Beim Start nach Updates suchen** aktiviert, wird beim Start von StreamPoint regelmäßig nach Updates gesucht (empfohlen).
3. **StreamPoint beim Hochfahren starten** ruft StreamPoint beim Hochfahren von Windows auf.

Kontextmenü in der Taskleiste

Klicken Sie zum Aufrufen des Kontextmenüs mit der rechten Maustaste auf das StreamPoint-Symbol in der Windows-Taskleiste. In diesem Menü können Sie den PC-Steuermodus von StreamPoint aktivieren (siehe unten) sowie den aktiven Raum/Empfänger wechseln sowie die Einstellungen aufrufen.

PC-Steuermodus

Wenn Sie den PC-Steuermodus aktivieren, können Sie beliebiges Material vom PC wiedergeben (z. B. Musik von einer Website oder aus einer anderen Anwendung). Im PC-Steuermodus steuern Sie die Audiowiedergabe vom PC aus und können die Wireless DJ-Fernbedienung nur für grundlegende Titel- und Lautstärkefunktionen verwenden.

Internetradio

Die Software Logitech StreamPoint kann die in der Multimediaanwendung (z. B. Apple iTunes) als Favoriten gekennzeichneten Internet-Radiosender wiedergeben. In der Dokumentation zur Anwendung erfahren Sie, wie Sie Sender suchen und als Favoriten kennzeichnen.

Weitere aktuelle Informationen finden Sie auf der Support-Website für Wireless DJ Music System: **www.logitech.com/wirelessdj/support**

Podcasts

StreamPoint kann Podcasts (Audiodateien, die Sie abonnieren und automatisch herunterladen können) in die Musikbibliothek aufnehmen. Podcast-Dateien werden unter Eigene Musik mit dem Genre "Podcast" angezeigt.

Es gibt viele verschiedene Möglichkeiten, sicherzustellen, dass Podcasts verfügbar sind, wenn Sie sie hören wollen. Die einfachste ist eine Anwendung wie Apple iTunes®, die das **Abonnieren und Herunterladen von Podcasts unterstützt**. Neue Podcast-Dateien werden nach dem Herunterladen in die iTunes-Bibliothek aufgenommen. Richten Sie StreamPoint so ein, dass im automatischen Aktualisierungsmodus auf iTunes zugegriffen wird, damit neue Podcasts automatisch erkannt und in die StreamPoint-Bibliothek aufgenommen werden.
Hinweis: Damit Podcasts automatisch heruntergeladen werden können, muss iTunes ausgeführt werden und der PC muss mit dem Internet verbunden sein.

Sie können auch eine andere Anwendung (z. B. "Juice") zum Abonnieren und Herunterladen von Podcasts verwenden. Konfigurieren Sie dieses Programm so, dass die Podcasts in einem Ordner, auf den Sie mit StreamPoint zugreifen (z.B. "Eigene Musik" oder "Eigene Podcasts"), gespeichert werden und vergewissern Sie sich, dass der automatische Aktualisierungsmodus von StreamPoint aktiviert ist, damit neue Podcasts erkannt und in die Bibliothek aufgenommen werden.

Sie finden die neuesten Informationen über Podcasts auf der Support-Website für Wireless DJ Music System: **www.logitech.com/wirelessdj/support**

Erweitern des Wireless DJ Music System

Sie können die Funktionsweise des Wireless DJ Music System erweitern, indem Sie einen Logitech Wireless Music System Add-on Receiver (als Zubehör erhältlich) hinzufügen. Mit diesem Empfänger können Sie Musik in einem weiteren Raum des Hauses wiedergeben. Vergessen Sie jedoch nicht, dass Sie Musik immer nur an einen Empfänger übertragen können.

Wenn Sie einen neuen Empfänger hinzufügen, öffnen Sie die StreamPoint-Einstellungen, klicken Sie auf das Symbol **Räume/Empfänger** und dann auf **Neu**.

Weitere Informationen

Weitere Informationen zu Wireless DJ Music System finden Sie in der Hilfe zu StreamPoint:

- Klicken Sie in einem Dialogfeld von StreamPoint auf **Hilfe**.
- Wählen Sie im Windows®-Menü **Start** die Befehle **Logitech**, **StreamPoint** und **Hilfe zu StreamPoint**.
- Drücken Sie im Dialogfeld **StreamPoint-Einstellungen** die Taste **F1**.

Weitere aktuelle Informationen finden Sie auf der Support-Website für Wireless DJ Music System: www.logitech.com/wirelessdj/support

Laden und Sicherheit der Batterie

Laden der Batterie

Die Wireless DJ-Fernbedienung ist mit einer wiederaufladbaren Batterie ausgestattet. Die werkseitige Ladung sollte ausreichen, um Wireless DJ Music System einzurichten, ohne die Batterie laden zu müssen. Sollte die **Batterie** während der Installation schwach werden, reichen fünf **Minuten** in der Ladestation aus, um die Installation abzuschließen.

Das Batteriesymbol auf dem LCD der Fernbedienung zeigt an, wann die Batterieleistung nachlässt. Stellen Sie die Fernbedienung ca. **drei Stunden** lang in die Ladestation, um sie aufzuladen.

Wenn Sie die Fernbedienung in die Ladestation stellen, wird die **Batterie automatisch geladen** und die **Verbindung** zwischen Fernbedienung und PC wird unterbrochen. Auf dem LCD der Fernbedienung wird ein Batteriesymbol eingeblendet, um anzuzeigen, dass die Batterie geladen wird.

Wie lange eine Ladung der Batterie hält, hängt von der Dauer des **Einsatzes** ab. **Wenn** Sie die Fernbedienung nicht nutzen, sollten Sie sie in der Ladestation lassen, damit die Batterie immer voll geladen ist.



Sicherheitshinweise zur Batterie

- Wenn die Batterie schwach wird, laden Sie sie auf.
- Laden Sie die Batterie nicht auf, wenn sie ausläuft, beschädigt, verformt bzw. verfärbt ist oder sonst ungewöhnlich aussieht. Laden Sie die Batterie nicht auf, wenn die Umgebungstemperatur über 40 oder unter 0°C liegt.
- Laden Sie die Batterie nur mit der im Lieferumfang enthaltenen Ladestation auf.
- Gehen Sie vorsichtig mit der Batterie um. Sie dürfen Sie nicht öffnen, zerlegen, verändern, fallenlassen, werfen oder anderweitig beschädigen. Durch unsachgemäße Behandlung kann die Batterie explodieren oder auslaufen, wobei es zu Verätzungen oder anderen Verletzungen kommen kann.
- Setzen Sie die Batterie keinen Wärmequellen über 70°C aus und lassen Sie sie nicht an warmen Stellen.
- Falls die Batterie ausläuft, treffen Sie die üblichen Vorsichtsmaßnahmen (inkl. Schutzkleidung) und entsorgen Sie sie sofort entsprechend den örtlichen Bestimmungen. Wenn es keine lokalen Bestimmungen zur Batterieentsorgung gibt, entsorgen Sie das Gerät als elektronisches Gerät.
- Legen Sie die Batterie nicht in Wasser oder andere Flüssigkeiten.
- Bewahren Sie die Batterie für Kinder unzugänglich auf.
- Verwenden Sie nur Batterien von Logitech® oder solche von Logitech genehmigte Modelle, die auf der Logitech-Website verfügbar sind.
- Leitende Materialien (z. B. Münzen, Ringe, Armbänder und Schlüssel) können einen Kurzschluss verursachen und die Batterie kann sich überhitzen und auslaufen oder explodieren. Transportieren Sie die Batterie daher nicht in der Hosen- oder Handtasche, wo sie mit metallenen Gegenständen in Berührung kommen könnte.
- Legen Sie die Batterie nicht in einen Mikrowellenherd oder einen Hochdruckbehälter.

Wichtige Hinweise zum Gerät

UL-Test: Das Gerät wurde von UL getestet und sollte nur mit andern von UL genehmigten Geräten verwendet werden.

Sicherheitshinweise zum Netzteil:

- Das Netzteil ist nur auf den Betrieb im Haus ausgelegt.
- Verwenden Sie nur das im Lieferumfang enthaltene Netzteil.
- Verwenden Sie das Netzteil nicht, wenn es beschädigt ist, und versuchen Sie nicht, es zu reparieren.
- Legen Sie das Netzteil nicht in Wasser und beschädigen Sie es nicht.
- Prüfen Sie das Netzteil regelmäßig auf Schäden am Kabel, Stecker und Gehäuse.

Fehleranalyse

Der PC erkennt den USB-Musiksender nicht.

- Vergewissern Sie sich, dass der USB-Musiksender ordnungsgemäß an einer USB-Schnittstelle angeschlossen ist. Ziehen Sie den Stecker ab und schließen Sie ihn wieder an.
- Nehmen Sie einen anderen USB-Anschluss des PC.
- Schließen Sie den USB-Musiksender nicht an einem USB-Hub oder -Verlängerungskabel sondern direkt an einer USB-Schnittstelle an.

Die Fernbedienung funktioniert nicht.

- Drücken Sie die Netztaaste der Fernbedienung.
- Prüfen Sie, ob die Batterie korrekt eingelegt ist, wenn Sie Wireless DJ Music System zum ersten Mal nutzen.
- Laden Sie die Fernbedienung ggf. auf.
- Wird auf dem LCD der Fernbedienung angezeigt, dass keine Verbindung besteht, kommuniziert die Fernbedienung nicht mit dem am PC angeschlossenen USB-Musiksender. Vergewissern Sie sich, dass sich die Fernbedienung in der Reichweite des USB-Musiksenders befindet und verringern Sie ggf. den Abstand.
- Falls der PC ausgeschaltet ist, schalten Sie ihn wieder ein.
- StreamPoint muss aktiv sein (das Symbol wird dann in der Windows®-Taskleiste angezeigt).
- Vergewissern Sie sich, dass der USB-Musiksender aktiv ist (die LED leuchtet rot oder blau und im Assistenten wird ein grünes Häkchen angezeigt).
- Führen Sie zum Testen der kabellosen Verbindung den Assistenten aus, indem Sie **Programme > Logitech > StreamPoint** wählen.

Musikempfänger/Ladestation funktioniert nicht.

- Leuchtet die LED an der Vorderseite des Musikempfängers nicht, ist er nicht aktiv. Vergewissern Sie sich, dass das Netzteil an der Geräterückseite und einer Netzsteckdose angeschlossen ist. Verwenden Sie nur das im Lieferumfang enthaltene Netzteil.
- Leuchtet die LED an der Vorderseite des Musikempfängers rot, ist er zwar aktiv, aber es besteht keine kabellose Verbindung zum USB-Musiksender. Verringern Sie den Abstand zwischen Sender und Empfänger, um die Reichweite als Ursache des Problems auszuschließen. Die maximale effektive Reichweite beträgt 100 Meter, die allerdings durch bestimmte Umgebungsbedingungen eingeschränkt sein kann. Starten Sie den Assistenten und öffnen Sie die Seite für Musikempfänger/Ladestation, wo Sie weitere Funktionen zur Fehleranalyse finden.
- Führen Sie zum Testen der kabellosen Verbindung den Assistenten aus, indem Sie **Programme > Logitech > StreamPoint** wählen.

Alle Verbindungen sind aktiv, aber es wird keine Musik wiedergegeben.

- Prüfen Sie die Kabelverbindungen zwischen Musikempfänger/Ladestation und Stereoanlage bzw. Multimedialautsprecher.
- Ist der Empfänger an einer Stereoanlage angeschlossen, vergewissern Sie sich, dass diese eingeschaltet und die richtige Quelle (z. B. "Aux") ausgewählt ist.
- Prüfen Sie den Lautstärkepegel der Stereoanlage bzw. Multimedia-Lautsprecher.
- Öffnen Sie die StreamPoint-Einstellungen, klicken Sie auf **Räume/Empfänger**, markieren Sie den Empfänger und klicken Sie auf **Wiedergabe testen**.

Probleme mit der Musikbibliothek

- StreamPoint nutzt Information (z. B. Titel und Interpret), die i. d. R. in Multimedia-Anwendungen wie iTunes® angezeigt werden. In der Dokumentation zur jeweiligen Software finden Sie Informationen dazu, wie Sie diese Angaben bearbeiten können.
- Fehlen Titel in der Bibliothek, aktualisieren Sie sie manuell: Öffnen Sie die **StreamPoint-Einstellungen**, klicken Sie auf **Musikbibliothek** und dann auf **Alle jetzt aktualisieren**.
- StreamPoint erkennt und löscht doppelte Einträge derselben Musikdatei. Ist eine **Titeldatei** mehrfach im Ordner vorhanden, enthält auch die StreamPoint-Bibliothek mehrere Einträge.

Die Tonqualität ist schlecht.

Eine schlechte Tonqualität kann verschiedene Ursachen haben. Treffen die folgenden Informationen nicht zu oder tragen sie nicht zur Lösung des Problems bei, können Sie auf der Support-Website aktuelle Informationen einholen und Fragen stellen:

www.logitech.com/wirelessdj/support

- **Ungültige Quelldatei.** Spielen Sie die problematische Musikdatei auf dem PC ab, um zu bestimmen, ob sie Rauschen oder Verzerrungen enthält. Diese können beim Kopieren von Audio-CDs auftreten.
- **QuickTime®-Audioeinstellungen.** Ist StreamPoint zum Zugriff auf die Apple® iTunes®-Bibliothek konfiguriert und ist in den **StreamPoint-Einstellungen** die Option “Wiedergabe auf lokalem PC während der Übertragung” aktiviert, müssen Sie in QuickTime eine Standardeinstellung ändern, um ein Verschlechtern der Tonqualität zu verhindern:
 - Starten Sie QuickTime.
 - Wählen Sie im Menü Bearbeiten den Befehl Einstellungen und klicken Sie auf QuickTime Einstellungen, um das gleichnamige Dialogfeld zu öffnen.
 - Klicken Sie auf die Registerkarte Audio.
 - Aktivieren Sie unter Geräte das Kontrollkästchen Sicherer Modus (nur waveOut).



QuickTime Player Version 7.0.4

- **Rauschende USB-Verbindung.** Schließen Sie USB-Musiksender nicht an einer USB-Schnittstelle an der Vorderseite des PC sondern an der Rückseite an, da vordere Anschlüsse oft mit preiswerten und nicht abgeschirmten Kabeln mit der Hauptplatine verbunden sind. Sie sollten den Sender auch nicht an einem USB-Hub oder -Verlängerungskabel sondern direkt am PC anschließen.

- **Nicht optimale kabellose Verbindung (stotternde oder unterbrochene Audioübertragung).** Es ist möglich, dass die Qualität der kabellosen Verbindung zwischen USB-Musiksender und Musikempfänger nicht optimal ist. Eine Reihe von Umgebungsfaktoren können die effektive Reichweite einer kabellosen Verbindung einschränken. Dazu gehören die Anzahl der Wände, das Material der Wände (Beton-/Zementwände können kabellose Signale stark schwächen) sowie das Vorhandensein von Metall (Ventilationsrohre oder Isolierung/Abschirmung in den Wänden).
 - Stellen Sie den Sender so weit wie möglich vom PC auf und testen Sie verschiedene Höhen.
 - Testen Sie verschiedene Ausrichtungen des Empfängers (drehen Sie ihn um eine 1/8-Drehung vor jedem Test). Achten Sie darauf, dass keine Gegenstände (besonders metallene) das kabellose Signal abschirmen können.
 - Außerdem kann sich der Empfänger außerhalb der effektiven Reichweite befinden und Sie müssen den Abstand zwischen Sender und Empfänger verringern, indem Sie beispielsweise den PC in einen anderen Raum stellen.
- **Funkstörungen.** Andere kabellose Geräte, die dieselbe Frequenz (2,4 GHz) nutzen, können Funkstörungen verursachen. Dazu gehören Wi-Fi-Netzwerke, manche drahtlose Telefone und Mikrowellenherde. Achten Sie darauf, dass der Abstand zwischen Wireless DJ Music System und anderen kabellosen Geräten (z. B. Wi-Fi-Router oder -Empfänger) möglichst groß ist, um Störungen möglichst gering zu halten.

Français

Table des matières

| | |
|--------------------------------------------------------------------------------------------------------------------|----|
| Introduction | 49 |
| Contenu du coffret et configuration requise | 49 |
| Installation du produit | 51 |
| Utilisation de la télécommande sans fil Wireless DJ™ pour la sélection et la lecture des pistes audio | 53 |
| Utilisation de la liste DJ | 56 |
| Utilisation du logiciel StreamPoint | 57 |
| Radio Internet | 63 |
| Podcasts | 63 |
| Extension de Wireless DJ™ Music System | 63 |
| Pour en savoir plus | 64 |
| Chargement de la batterie et consignes de sécurité | 64 |
| Informations importantes sur le produit | 66 |
| Dépannage | 66 |

Introduction

Le dispositif Logitech Wireless DJ™ Music System facilite la lecture de la musique de votre ordinateur sur votre système stéréo. Ecoutez tous vos morceaux (fichiers MP3, WMA, iTunes®, stations de radio Internet et même les podcasts et la musique par abonnement) dans votre salon. **Sans fil. Sans souci. Sans vous lever du canapé.**

Le logiciel Logitech StreamPoint™ fonctionne avec les lecteurs multimédia les plus populaires, comme Windows Media® Player, Apple iTunes® et Musicmatch® Jukebox pour constituer une bibliothèque globale. L'affichage rétroéclairé et la roulette de défilement et de sélection de la télécommande Wireless DJ facilite la navigation dans toute votre collection musicale, la lecture d'un morceau précis et la visualisation du morceau en cours de lecture.

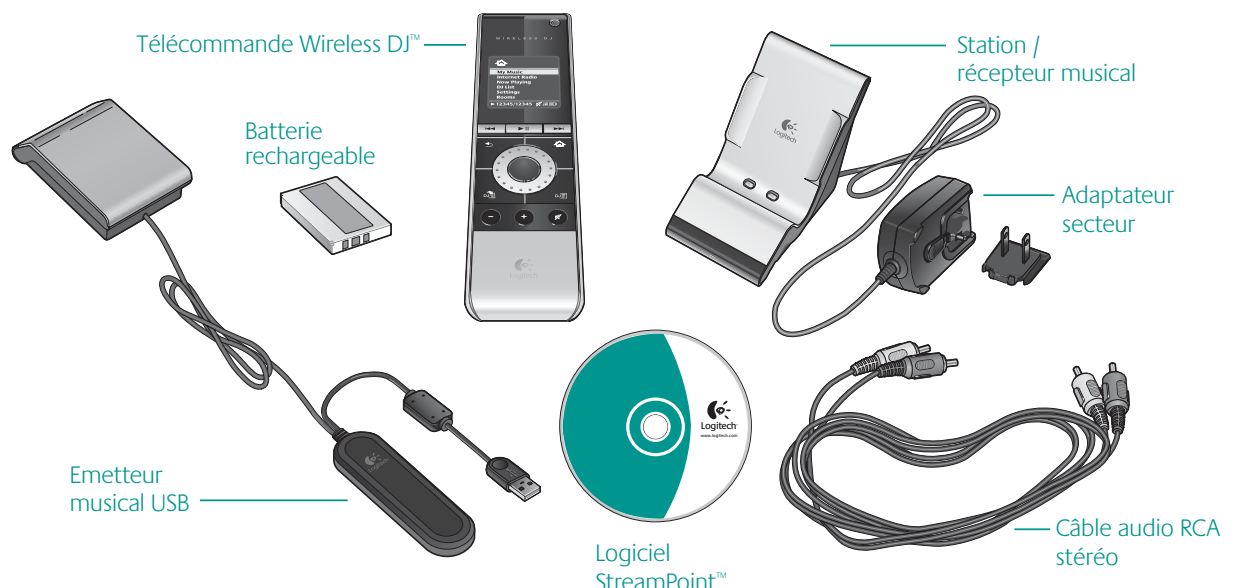
Le dispositif Wireless DJ Music System constitue une solution musicale sans fil sans équivalent. Prêt à l'emploi, il offre la clarté du son numérique. La technologie sans fil Logitech's Music Anywhere™ fonctionne partout chez vous (dans une portée de 100 mètres), et ne nécessite pas de réseau local.

Diffusez la musique de votre ordinateur sur votre système stéréo. Rien de plus facile désormais!

Contenu du coffret et configuration requise

La solution Logitech® Wireless DJ™ Music System comprend les éléments principaux suivants.

- Télécommande Logitech Wireless DJ™ avec batterie rechargeable
- Emetteur musical USB
- Station / récepteur musical avec adaptateur secteur et câble audio RCA stéréo
- CD-ROM d'installation Logitech StreamPoint™



Télécommande Logitech Wireless DJ

Grâce à la roulette de défilement et de sélection de la télécommande Logitech Wireless DJ, vous pouvez parcourir toute votre collection musicale et lire le morceau de votre choix. La télécommande, de longue portée, peut être utilisée dans toutes les pièces de votre habitation.

Émetteur musical USB

L'émetteur musical USB transmet la musique de votre ordinateur vers la station / le récepteur musical. Il communique également avec la télécommande Wireless DJ.

Le témoin LED de l'émetteur est allumé en rouge lorsque celui-ci est sous tension mais qu'il ne communique pas avec la station/le récepteur musical. Le témoin LED est allumé en bleu lorsqu'il communique avec la station / le récepteur musical.

Station / récepteur musical

La station / le récepteur musical reçoit le signal audio sans fil de l'émetteur musical USB. Il permet également d'accueillir et de recharger la télécommande Wireless DJ.

Laissez la télécommande Wireless DJ dans la station / le récepteur musical lorsque vous ne l'utilisez pas afin de la retrouver toujours chargée complètement.

Le témoin LED de la station / du récepteur musical est allumé en rouge lorsqu'il est sous tension mais sans toutefois établir de communication active avec l'émetteur USB. Le témoin LED est allumé en bleu lors d'une connexion sans fil active avec le récepteur musical USB.

Logiciel Logitech® StreamPoint™

Le logiciel StreamPoint™ est capable de lire tous les formats multimédia numériques principaux (notamment les formats MP3, M4A, M4P et WMA). Il peut décoder également les stations de radio Internet et les morceaux à la demande Musicmatch®.

StreamPoint fonctionne avec votre lecteur multimédia existant (Windows Media® Player, Apple® iTunes® et Musicmatch® Jukebox). Il peut aussi accéder directement aux fichiers de musique depuis des dossiers spécifiques sur votre ordinateur. Vous pouvez configurer StreamPoint pour qu'il prenne automatiquement en compte les changements intervenus dans votre bibliothèque musicale ou procéder manuellement.

Configuration requise

- Processeur P3 à 500 MHz (1 GHz recommandé)
- RAM de 128 Mo (256 Mo recommandée)
- 300 Mo d'espace libre sur le disque dur
- Windows® XP Édition familiale ou Professionnel (SP1 +), ou Windows® 2000 (SP3 +)
- Port USB libre (1.1 ou 2.0)
- Lecteur de CD-ROM

Installation du produit

Installez au préalable le logiciel StreamPoint™. Ne connectez le dispositif que lorsque l'assistant d'installation vous y invite.

1 Installer le logiciel StreamPoint et constituer votre bibliothèque

Suivez les instructions de l'assistant d'installation. Il vous indiquera le moment auquel connecter le dispositif Wireless DJ Music System, un composant après l'autre. Pendant l'installation du logiciel, procédez comme suit:

- Sélectionnez le lecteur multimédia et le contenu (morceaux, sélections musicales ou stations de radio Internet) auquel accéder.
- Indiquez les dossiers contenant les fichiers (le cas échéant).
- Constituez la bibliothèque musicale StreamPoint™.

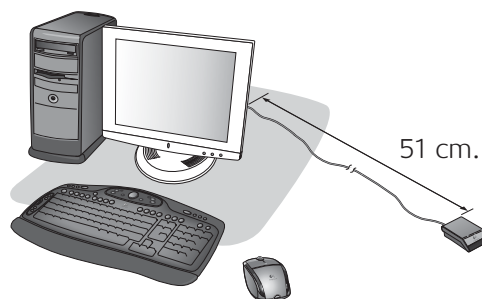
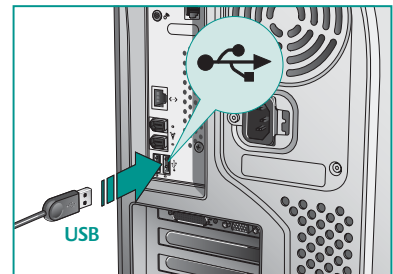


Remarque StreamPoint reprend les informations de la piste, comme le titre du morceau ou le nom de l'artiste, lesquelles figurent généralement dans la bibliothèque d'un lecteur multimédia (iTunes®, par exemple). Pour plus de détails sur la modification de ces informations, reportez-vous à la documentation de votre lecteur multimédia.

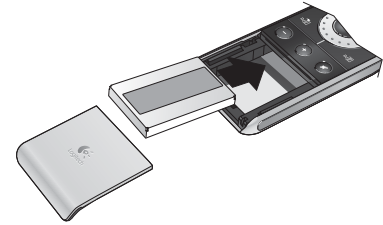
2 Connecter l'émetteur musical USB

- Lorsque l'assistant d'installation vous y invite, branchez l'émetteur musical USB dans un port USB libre de votre ordinateur.
- Vérifiez la connexion USB lorsqu'une coche verte apparaît dans l'assistant d'installation.

Remarque Placez l'émetteur musical aussi loin de votre ordinateur que votre câble le permet afin d'obtenir la meilleure qualité de connexion sans fil.



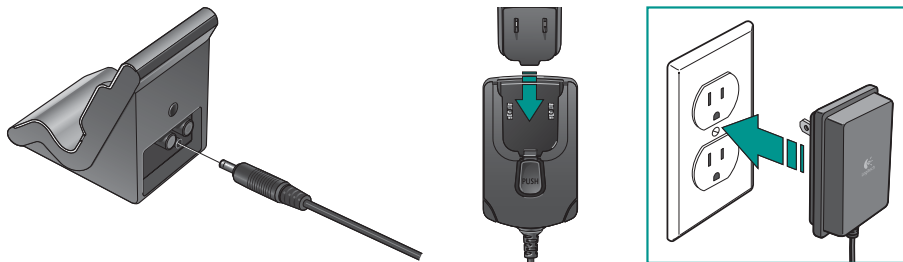
3 Allumez la télécommande Wireless DJ



- Lorsque l'assistant d'installation vous le demande, insérez la batterie dans la télécommande Wireless DJ pour allumer celle-ci.
- L'écran LCD de la télécommande indique normalement que celle-ci tente de se connecter, puis confirme que la connexion a été établie (voir le chapitre Première connexion dans la section Ecrans LCD, plus loin dans ce manuel).
- Une coche verte dans l'assistant d'installation indique que la connexion sans fil avec l'ordinateur a été vérifiée.
- Une fois la connexion établie, le logiciel StreamPoint vérifie la version du micrologiciel de la télécommande. A ce stade, si une mise à jour du micrologiciel s'avère nécessaire, vous serez guidé à travers une série d'étapes.

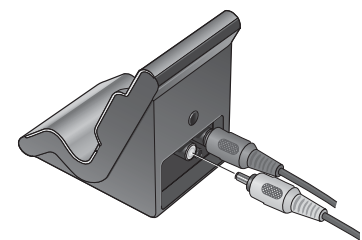
Remarque Avant d'utiliser la télécommande, assurez-vous d'avoir retiré le film transparent qui protège l'écran LCD.

4 Mettez la station / le récepteur musical sous tension.



- Lorsque l'assistant d'installation vous y invite, connectez le câble d'alimentation et l'adaptateur à l'arrière de la station/ du récepteur musical, puis branchez l'adaptateur secteur dans une prise de courant.
- La station / le récepteur musical doit se situer à moins de 100 mètres de l'émetteur musical USB (la portée effective dépend de plusieurs facteurs liés à l'environnement d'utilisation; elle est probablement inférieure à la distance indiquée). Le témoin LED du récepteur passe du rouge au bleu lorsqu'il parvient à établir une connexion sans fil.
- Vérifiez la connexion lorsqu'une coche verte apparaît dans l'assistant d'installation.

5 Connecter la station / le récepteur musical sur votre système stéréo.



- Lorsque l'assistant d'installation vous y invite, connectez la station / le récepteur musical sur votre amplificateur stéréo, à l'aide des câbles audio RCA fournis. Vous pouvez aussi le connecter sur des haut-parleurs multimédia amplifiés en utilisant la sortie jack 3,5 mm, située à l'arrière de la station / du récepteur.
- A partir de l'assistant d'installation, testez le Logitech Wireless DJ Music System en déclenchant la lecture d'un morceau de test court (cliquez sur le bouton Lire le test).

Utilisation de la télécommande sans fil Wireless DJ™ pour la sélection et la lecture des pistes audio

Description des boutons

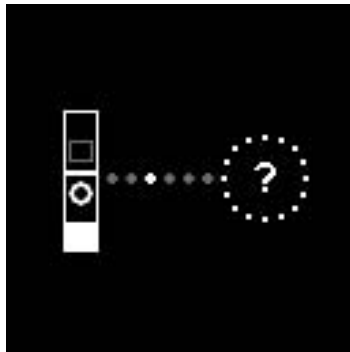
1. Bouton d'alimentation: commande la mise sous/hors tension de la télécommande et l'interruption du mode veille d'un ordinateur.
2. Piste précédente: lit le morceau précédent dans la liste DJ. Maintenu enfoncé, ce bouton effectue un retour rapide dans la piste en cours de lecture.
3. Lecture/Pause: lance la lecture de l'élément sélectionné sur l'écran LCD (album, sélection musicale ou station de radio Internet) ou interrompt la lecture de la piste.
4. Piste suivante: lit le morceau suivant dans la liste DJ. Maintenu enfoncé, ce bouton effectue une avance rapide dans la piste en cours de lecture.
5. Retour: revient au menu précédent.
6. Accueil: revient à l'écran d'accueil.
7. Roulette de défilement et de sélection: fait défiler la liste affichée à l'écran vers le haut ou vers le bas, en la tournant dans le sens des aiguilles d'une montre ou dans le sens inverse. Lorsqu'un élément de menu apparaît en surbrillance, une pression sur le bouton de la roulette permet de le sélectionner.
8. Liste DJ: répertorie les morceaux actuellement sélectionnés pour la lecture.
9. Ajout à la liste DJ: incorpore un ou plusieurs morceaux sélectionnés à la fin de la liste DJ.
10. Sourdine: coupe le volume; une nouvelle pression sur ce bouton rétablit le volume au niveau où il a été coupé.
11. Volume + : augmente le volume.
12. Volume - : réduit le volume.



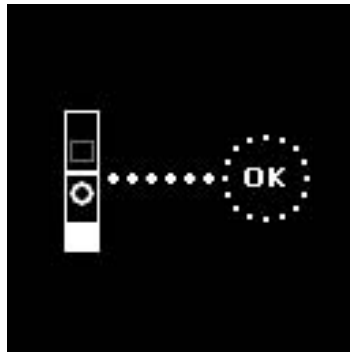
Ecrans LCD

Première connexion

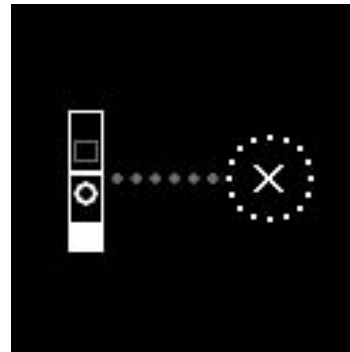
La première fois que vous allumez la télécommande Wireless DJ, son écran LCD indique que celle-ci tente de se connecter, puis affiche si la connexion a été établie ou non.



Tentative de connexion



Connexion réussie



Erreur de connexion

Si la télécommande sort de la portée de l'ordinateur, elle affiche l'écran Trying to Connect (Tentative de connexion).

Ecran d'accueil

Ma Musique: affiche votre bibliothèque musicale globale, organisée par artiste, sélection musicale, genre, album et titre du morceau.

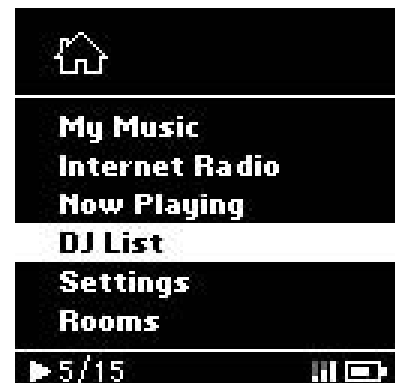
Radio Internet: affiche les stations de radio Internet favorites. Si vous utilisez plusieurs lecteurs multimédia, commencez par indiquer à quelle station de radio ils sont associés.

Morceau en cours: affiche les informations du morceau en cours de lecture.

Liste DJ: répertorie les morceaux actuellement sélectionnés pour la lecture.

Paramètres: permet de configurer les opérations la télécommande (y compris le contraste de l'écran et les durées de temporisation).

Pièces: change la pièce dans laquelle la lecture d'un morceau est diffusée.



Menu Ma Musique

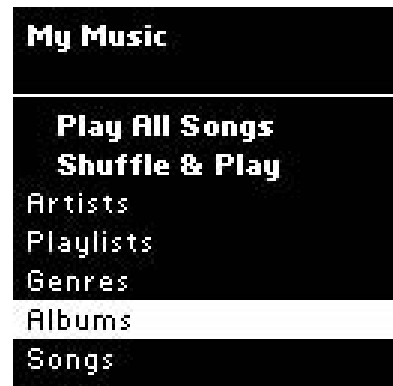
Artistes: répertorie le nom des artistes dans votre bibliothèque musicale, par ordre alphabétique. Vous pouvez choisir d'afficher les artistes par album (option par défaut) ou par morceau dans l'écran d'accueil en sélectionnant **Paramètres, Artistes, Affichage**

Sélections musicales: permet de choisir une sélection musicale. Si vous utilisez plusieurs lecteurs multimédia, commencez par indiquer à quelle sélection musicale ils sont associés.

Genres: répertorie les catégories de morceaux (rock, jazz, blues) de votre bibliothèque musicale. La sélection d'un genre affiche tous les titres de morceaux qui y correspondent, dans l'ordre alphabétique.

Albums: répertorie les noms d'albums de votre bibliothèque musicale, par ordre alphabétique. La sélection d'un album affiche les morceaux correspondants, dans l'ordre des pistes. Dans le cas d'albums comportant plusieurs artistes différents (comme les compilations), ceux-ci porteront la mention Divers artistes.

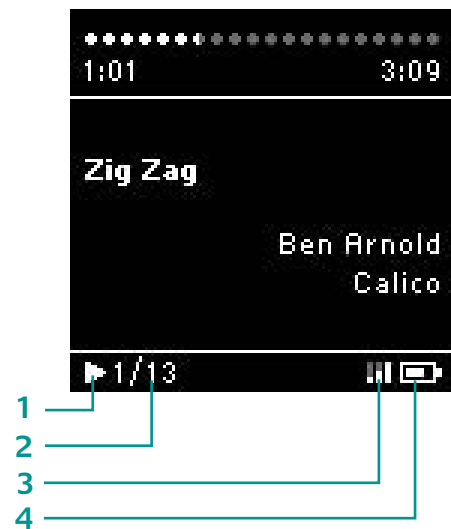
Morceaux: répertorie tous les morceaux de votre bibliothèque musicale, dans l'ordre alphabétique.



Barre d'état

La barre d'état figure au bas de la plupart des écrans. Elle affiche les éléments suivants.

1. Indicateur de lecture/pause
2. Numéro de la piste en cours de lecture, suivi du nombre total de morceaux dans la liste DJ.
3. Indicateur de la puissance du signal sans fil
4. Indicateur du niveau de charge de la batterie



Utilisation de la liste DJ

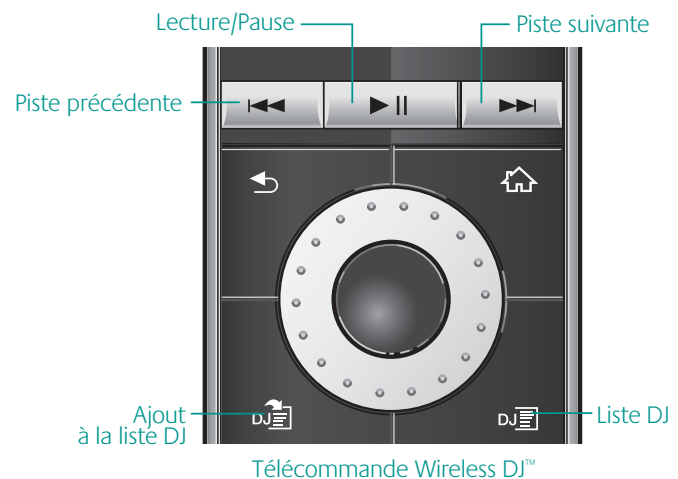
Le système Wireless DJ Music System comprend une fonction spéciale appelée Liste DJ, laquelle correspond à la liste en cours des morceaux sélectionnés pour la lecture. Lorsque par exemple vous écoutez un album, les morceaux de cet album apparaissent dans la liste DJ. Chaque fois que vous écoutez de nouveaux morceaux (issus d'un album différent, par exemple), ceux-ci remplacent les précédents.

Vous pouvez à tout moment afficher la liste DJ en appuyant sur le bouton dédié ou en sélectionnant Liste DJ, dans l'écran d'accueil.



La barre de titre de la liste DJ affiche le nombre de morceaux qui composent la liste. En dessous, dans le menu, apparaissent les actions (en indentation et en gras), suivies de la liste des morceaux. L'affichage des actions est conditionné par la lecture d'un morceau ou non. Lorsqu'un morceau est en cours de lecture, un petit triangle s'affiche à gauche du titre correspondant.

Le bouton **Lecture/Pause** lance la lecture de la liste DJ ou, si un morceau est en cours, interrompt sa lecture. Si la lecture est en cours, le bouton **Piste suivante** passe au morceau suivant dans la liste et le bouton **Piste précédente** passe au morceau précédent dans la liste. Vous pouvez également passer à un morceau quelconque dans la liste DJ en tournant la roulette de défilement et de sélection pour mettre le morceau souhaité en surbrillance, puis en appuyant sur le bouton de sélection de la roulette pour enclencher sa lecture.



Le bouton **Ajout à la liste DJ** est une fonction avancée. Sans remplacer la liste DJ par une autre liste, elle ajoute le(s) morceau(x) sélectionné(s) à la fin de la liste. Chaque fois que vous appuyez sur le bouton **Ajout à la liste DJ**, l'élément en surbrillance clignote deux fois pour confirmer qu'il a bien été ajouté à la fin de la liste.

Cette manière dynamique d'enrichir la sélection musicale peut se révéler amusante (en faisant circuler la télécommande Wireless DJ parmi vos amis, chacun d'eux peut ajouter un morceau à la fin de la liste) ou pour créer une compilation personnalisée. Il suffit de suivre les étapes ci-après.

1. Appuyez sur le bouton **Liste DJ** et sélectionnez Effacer la liste DJ.
2. Appuyez sur le bouton **Accueil** (représentant une maison), recherchez par exemple un **album**, puis appuyez sur le bouton d'ajout à la liste DJ.
3. Reprenez l'étape 2 autant de fois que vous voulez.
4. Appuyez sur le bouton **Liste DJ** et sélectionnez Lecture aléatoire.
5. C'est parti.

Utilisation du logiciel StreamPoint

Démarrage du logiciel StreamPoint

Le logiciel StreamPoint doit être en cours d'exécution pour que Wireless DJ Music System puisse fonctionner.

Par défaut, StreamPoint se lance à chaque démarrage de Windows®. Pour démarrer StreamPoint manuellement, double-cliquez sur l'icône Logitech StreamPoint, sur le Bureau Windows®. Vous pouvez aussi l'exécuter via le menu Démarrer en sélectionnant Programmes > Logitech > StreamPoint > Logitech StreamPoint.

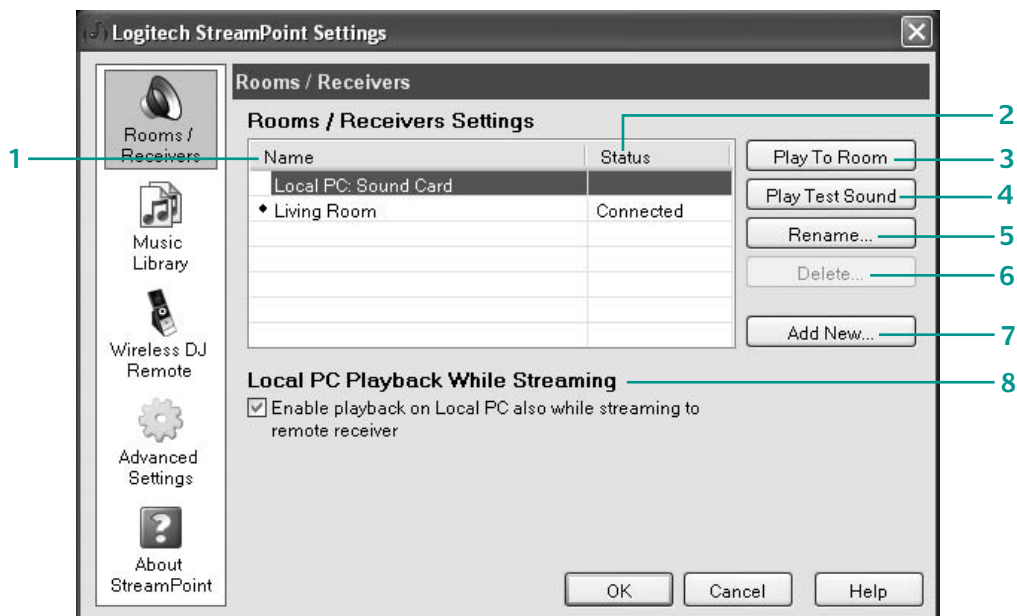


Lorsque l'icône de StreamPoint apparaît en gris dans la barre d'état système de Windows®, StreamPoint est en cours d'exécution. Lorsqu'elle est de couleur sarcelle, la connexion avec la télécommande Wireless DJ est établie. Lorsqu'elle est de couleur orange, un morceau de musique est en cours de lecture.

Paramètres StreamPoint

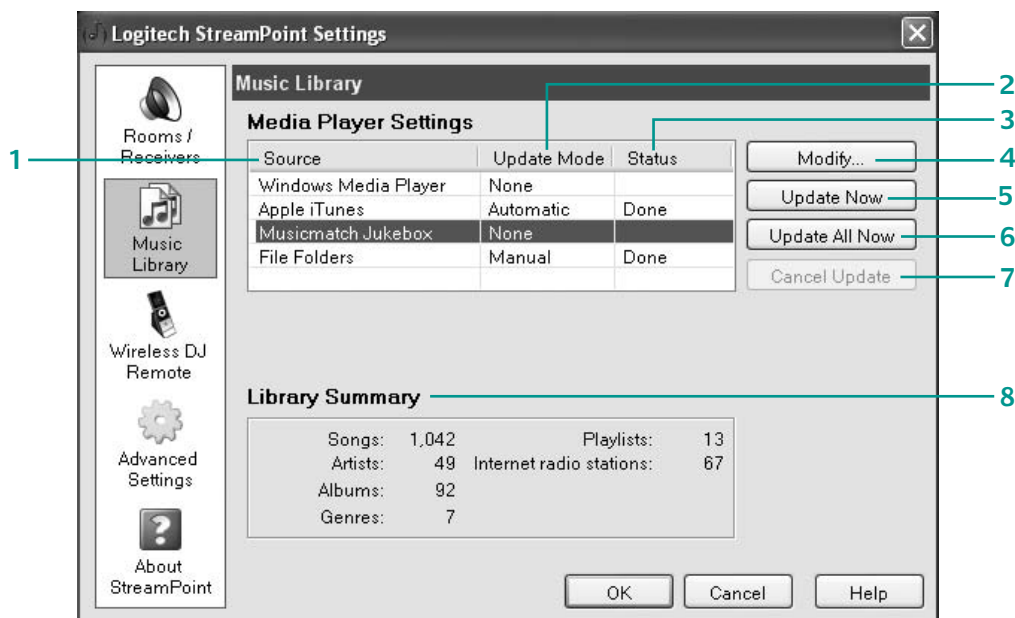
Pour ouvrir la fenêtre Paramètres StreamPoint à partir de la barre d'état système de Windows®, double-cliquez sur l'icône StreamPoint ou cliquez dessus avec le bouton droit de la souris pour afficher un menu contextuel, puis cliquez sur Paramètres StreamPoint.

Paramètres StreamPoint— Pièces / Récepteurs



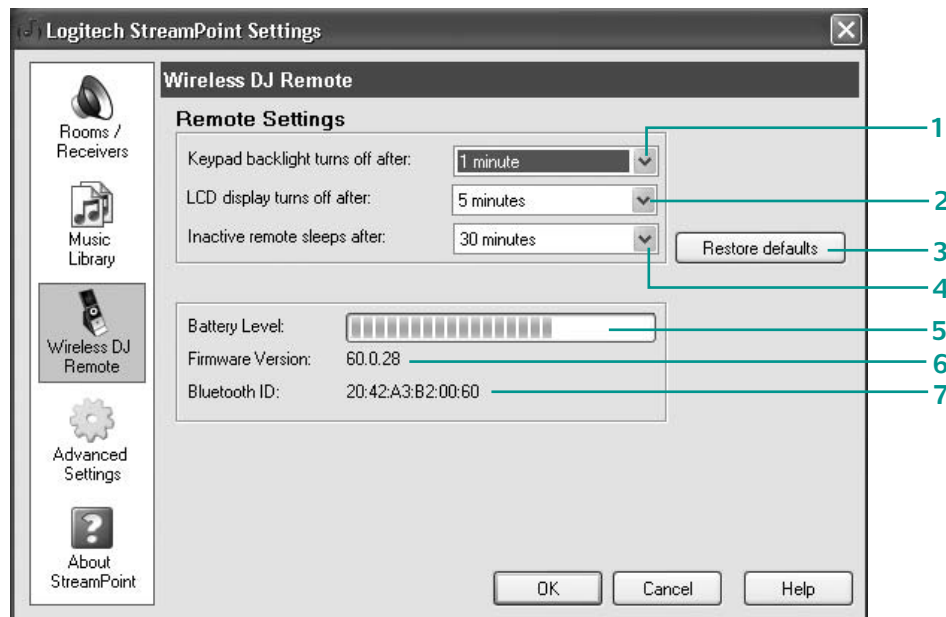
1. Le champ **Nom** affiche le nom de la pièce (Salon ou Chambre, par exemple) où la station / le récepteur musical est installé. La puce située à gauche d'une pièce / d'un récepteur indique que la pièce est sélectionnée pour la diffusion audio. Chaque carte son sur votre ordinateur local figure aussi comme une pièce.
2. L'état affiche l'une des quatre conditions suivantes.
 - **Connexion:** indique que StreamPoint tente d'établir le contact avec la station / le récepteur musical.
 - **Connecté:** indique qu'une connexion sans fil a été établie.
 - **Lecture:** indique que StreamPoint est en train de lire un morceau dans la pièce / le récepteur.
 - **Non connecté:** indique que la connexion sans fil n'a pas pu être établie.
3. **Lire dans la pièce/Arrêter la lecture:** sélectionne ou désélectionne la pièce choisie pour la lecture.
4. **Lire le test sonore:** enclenche la lecture d'un court extrait musical dans la pièce sélectionnée.
5. **Renommer:** permet de changer le nom d'une pièce sélectionnée.
6. **Supprimer:** permet de supprimer une pièce de la liste des pièces / récepteurs connus.
7. **Ajouter un récepteur:** permet d'inclure un nouveau récepteur, tel que le récepteur supplémentaire Logitech Wireless Music System (vendu séparément).
8. **Lecture sur l'ordinateur local pendant la diffusion:** permet de lire un morceau sur les haut-parleurs d'un ordinateur tout en le diffusant sur un récepteur sans fil distant. Remarque: cette fonction induit une qualité de restitution médiocre avec Apple iTunes, à moins de recourir au format audio Apple QuickTime. Vous obtiendrez plus d'informations en consultant la section Dépannage du présent manuel, l'aide de StreamPoint ou le site Web d'assistance sur le produit (www.logitech.com/wirelessdj/support).

Paramètres StreamPoint – Bibliothèque musicale



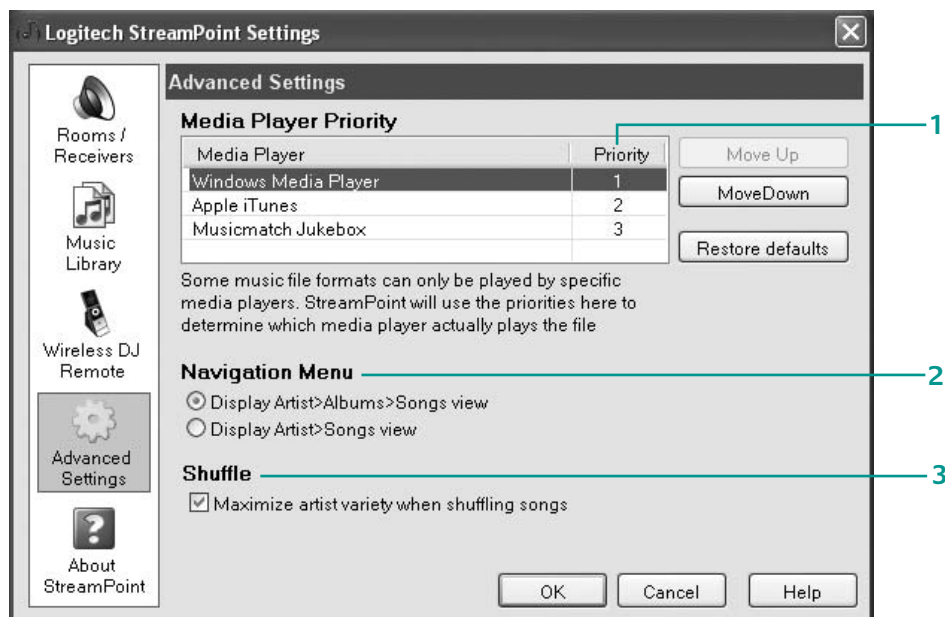
- Source:** affiche le nom des lecteurs multimédia ou des dossiers de fichiers audio auxquels StreamPoint peut accéder.
- Mode de mise à jour:** affiche la manière dont chaque source multimédia est mise à jour.
 - **Sans:** prive la source multimédia de toute mise à jour de la bibliothèque multimédia.
 - **Automatique:** met à jour automatiquement la source multimédia des mises à jour de la bibliothèque multimédia.
 - **Manuelle:** prive la source multimédia de toute mise à jour automatique de la bibliothèque multimédia. Cliquez sur **Mettre à jour maintenant** ou **Mettre tout à jour maintenant** pour effectuer la mise à jour.
- Etat:** affiche la progression de la mise à jour de la bibliothèque musicale actuelle.
 - **Terminé:** indique que la bibliothèque musicale a été correctement mise à jour.
 - **En cours:** indique que la bibliothèque musicale est en cours de mise à jour.
 - **En attente:** indique que la mise à jour de la bibliothèque musicale est imminente (c'est le cas lorsque vous cliquez sur **Mettre tout à jour maintenant**).
- Modifier:** permet de changer les paramètres du lecteur multimédia sélectionné ou les dossiers des fichiers audio.
- Mettre à jour maintenant:** lance la mise à jour de la bibliothèque musicale sur la source sélectionnée. Si le mode de mise à jour de la source est défini sur Sans, la mise à jour n'interviendra pas dans le récapitulatif de la bibliothèque.
- Mettre tout à jour maintenant:** effectue la mise à jour de la bibliothèque musicale de toutes les sources. Si le mode de mise à jour de la source est défini sur Sans, la mise à jour n'interviendra pas dans le récapitulatif de la bibliothèque.
- Annuler la mise à jour:** arrête la mise à jour d'une bibliothèque musicale; cette fonction n'est activée que lors de la mise à jour d'une bibliothèque musicale.
- Récapitulatif de la bibliothèque:** affiche le contenu de la bibliothèque musicale; cela concerne le nombre de morceaux uniques, les artistes, les albums, les genres, les sélections musicales et les stations de radio Internet.

Paramètres StreamPoint – Télécommande Wireless DJ



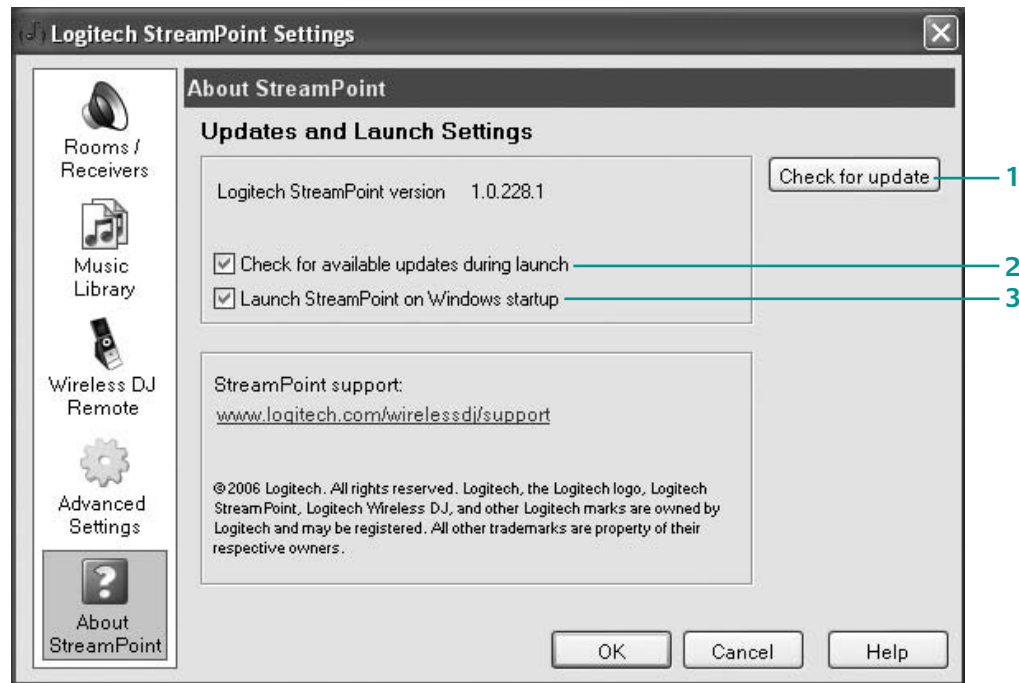
1. **Le rétroéclairage se désactive après:** désigne la durée d'inactivité de la télécommande Wireless DJ au terme de laquelle le rétroéclairage des boutons s'éteint. La durée par défaut est d'une minute.
2. **L'affichage LCD se désactive après:** désigne la durée d'inactivité de la télécommande Wireless DJ au terme de laquelle l'écran LCD s'éteint. La durée par défaut est de 5 minutes.
3. **Valeurs par défaut:** rétablit tous les réglages de la télécommande Wireless DJ selon les paramètres d'usine. Ces paramètres offrent le meilleur compromis entre la fonctionnalité et l'économie d'énergie de la batterie.
4. **La télécommande inactive passe en veille après:** désigne la durée d'inactivité de la télécommande Wireless DJ au terme de laquelle celle-ci passe en mode veille. La durée par défaut est de 30 minutes. En appuyant sur un bouton ou en tournant la roulette de défilement et de sélection, la télécommande s'active. Si la télécommande Wireless DJ est en veille pendant plus de 30 minutes, elle s'éteint automatiquement pour économiser la batterie. Appuyez sur le bouton d'alimentation pour la remettre sous tension.
5. **Niveau de la batterie:** affiche le niveau de la batterie en cours (si la télécommande Wireless DJ est sous tension et connectée).
6. **Versión du micrologiciel:** affiche la version actuelle du micrologiciel de la télécommande Wireless DJ (si celle-ci est sous tension et connectée).
7. **ID Bluetooth:** affiche l'ID Bluetooth® unique de la télécommande Wireless DJ (si celle-ci est sous tension et connectée).

Paramètres StreamPoint – Paramètres avancés



1. **Priorité Lecteur multimédia:** affiche les lecteurs multimédia en cours et leur priorité respective pour la lecture de morceaux (si par exemple vous utilisez en priorité un lecteur iTunes, vous devriez le placer en tête de liste). Pour changer la **position d'un lecteur** sélectionné, servez-vous des boutons Niveau supérieur et Niveau inférieur. Pour rétablir les paramètres d'origine, cliquez sur Valeurs par défaut.
2. **Menu de navigation:** indique la manière d'afficher les morceaux d'un artiste.
 - **Afficher la vue Artistes > Albums > Morceaux:** affiche les albums d'un artiste dans l'ordre alphabétique. La sélection d'un album affiche les morceaux correspondants, dans l'ordre des pistes.
 - **Afficher la vue Artistes > Albums > Morceaux:** affiche les morceaux d'un artiste dans l'ordre alphabétique.
3. **Lecture aléatoire:** optimise la variété des artistes lors de la sélection aléatoire de morceaux. Si vous possédez de nombreux morceaux d'un même artiste et quelques morceaux d'artistes différents, et si vous souhaitez introduire de la diversité lors d'une écoute musicale, cette fonction vous sera utile.

Paramètres StreamPoint—A propos de StreamPoint



1. **Rechercher les mises à jour:** permet de rechercher vous-même les mises à jour
2. **Rechercher les mises à jour disponibles au démarrage:** fait en sorte que StreamPoint recherche les mises à jour à son lancement (recommandé).
3. **Lancer StreamPoint au démarrage de Windows:** lance StreamPoint à chaque démarrage de Windows.

Menu de la barre d'état système

Pour avoir accès au menu de la barre d'état système StreamPoint, cliquez avec le bouton droit de la souris sur l'icône StreamPoint, dans la barre d'état système Windows. Le menu de la barre d'état système permet à StreamPoint d'être placé en mode télécommande PC (voir **détails** ci-après). Il peut aussi servir à définir la pièce / le récepteur pour la diffusion et à lancer l'application de paramétrage.

Mode télécommande PC

L'activation du mode télécommande PC vous permet de diffuser un morceau que votre ordinateur peut lire (tel que la musique d'un site Web ou un lecteur multimédia différent). Lorsque ce mode est activé, vous pouvez commander la lecture audio d'un ordinateur et la fonction de la télécommande Wireless DJ se restreint à la sélection des pistes et au réglage du volume.

Radio Internet

Le logiciel StreamPoint de Logitech incorpore les stations de radio Internet identifiées comme préférées de votre lecteur multimédia (Apple iTunes, par exemple). La méthode d'identification et de gestion des stations préférées varie selon chaque lecteur multimédia. La documentation propre à chaque lecteur est la meilleure source d'informations à ce sujet.

Le site Web d'assistance Logitech (www.logitech.com/wirelessdj/support) constitue une autre source d'informations récentes.

Podcasts

Le logiciel StreamPoint est totalement compatible avec les podcasts (fichiers audio obtenus par abonnement et dont le téléchargement dans votre bibliothèque musicale s'effectue automatiquement). Les podcasts figurent dans le sous-menu Genre de Ma musique (sous la **dénomination Podcast**).

Il existe différentes manières d'assurer la disponibilité de vos podcasts lorsque vous souhaitez les écouter. La manière la plus simple consiste à utiliser un lecteur multimédia, comme Apple iTunes®, capable de prendre en charge l'abonnement à des podcasts et leur téléchargement. De nouveaux podcasts sont ajoutés à la bibliothèque iTunes à chaque téléchargement. Configurez StreamPoint pour l'accès à iTunes en mode de mise à jour automatique afin de détecter automatiquement les nouveaux podcasts et de les ajouter également à la bibliothèque StreamPoint (remarque: pour télécharger automatiquement les podcasts, iTunes doit fonctionner et votre ordinateur doit disposer d'une connexion Internet).

Vous avez également la possibilité d'utiliser un programme tiers (Juice, par exemple) pour vous abonner et télécharger des podcasts. Configurez ce programme pour qu'il enregistre les podcasts dans un dossier auquel vous accédez dans StreamPoint (comme Ma musique ou Mes podcasts) et assurez-vous que StreamPoint est en mode de mise à jour automatique afin qu'il détecte et ajoute les podcasts à votre bibliothèque).

Vous pourrez trouver les dernières informations concernant la prise en charge des podcasts sur le site Web d'assistance sur le système Wireless DJ Music System, à l'adresse www.logitech.com/wirelessdj/support.

Extension de Wireless DJ™ Music System

Pour étendre les possibilités de Wireless DJ Music System, ajoutez-lui un récepteur supplémentaire Logitech Wireless Music System (vendu séparément). Ce récepteur vous permet d'écouter de la musique dans une autre pièce de la maison (vous ne pouvez diffuser de la musique dans une seule pièce distante à la fois).

Lorsque vous ajoutez un nouveau récepteur, accédez aux paramètres de StreamPoint, cliquez sur l'icône **Pièces / Récepteurs**, puis sur **Ajouter un récepteur**.

Pour en savoir plus

Pour plus d'informations sur le système Wireless DJ Music System, consultez l'aide de StreamPoint.

- Cliquez sur le bouton Aide, disponible dans la plupart des boîtes de dialogue StreamPoint.
- Dans la barre des tâches Windows®, cliquez sur **Démarrer > Programmes > Logitech > StreamPoint > StreamPoint Help**.
- Dans la boîte de dialogue des paramètres StreamPoint, appuyez sur la touche F1.

Le site Web d'assistance Logitech (www.logitech.com/wirelessdj/support) constitue une autre source d'informations récentes.

Chargement de la batterie et consignes de sécurité

Chargement de la batterie

La batterie fournie avec la télécommande Wireless DJ est rechargeable. Chargée en usine, la batterie contient au départ suffisamment d'énergie pour permettre, dans la plupart des cas, d'installer le système Wireless DJ Music System sans avoir besoin de la recharger. Si la télécommande vient à se décharger pendant l'installation, laissez-la se recharger dans la station / le récepteur musical pendant cinq minutes pour pouvoir ensuite terminer l'installation.

L'indicateur de charge de la batterie sur l'écran de la télécommande permet de voir si la batterie est faiblement chargée. Pour recharger complètement la batterie, placez la télécommande sur la station / le récepteur musical pendant trois heures environ.

Dès lors que la télécommande est placée dans la station / le récepteur musical sous tension, le rechargement de la batterie démarre automatiquement et la communication est suspendue entre la télécommande et l'ordinateur. Une icône représentant la batterie s'affiche sur l'écran LCD de la télécommande pour indiquer que le chargement est en cours.

La batterie se décharge à mesure de l'utilisation de la télécommande. Lorsque vous n'utilisez pas celle-ci, pensez à la placer dans la station / le récepteur musical pour maintenir la batterie chargée constamment et prête à l'utilisation.



Consignes de sécurité relatives à la batterie

- Lorsque la batterie est faiblement chargée, rechargez-la pour éviter une perte d'énergie.
- N'utilisez pas la batterie et ne la rechargez pas si elle coule, si elle est décolorée, déformée ou si elle présente une anomalie. Ne chargez pas la batterie si la température ambiante est supérieure à 40°C ou inférieure à 0°C.
- Seul le chargeur fourni avec le produit doit être utilisé pour charger la batterie.
- Manipulez la batterie avec précaution. Evitez d'ouvrir, de désassembler, de percer, de **modifier, de lâcher ou de jeter la batterie**. En cas de mauvaise utilisation, elle risque d'exploser, de couler ou de prendre feu, entraînant des dommages matériels et corporels.
- Ne l'exposez pas à des températures supérieures à 70°C. Ne laissez pas la batterie dans des **endroits surchauffés ou à proximité d'une source de chaleur**.
- Si la batterie coule, prenez les précautions d'usage (en utilisant notamment une protection) et débarrassez-vous en immédiatement en respectant les lois et règlements de votre région sur le recyclage des batteries. S'il n'existe aucun règlement local concernant le recyclage des batteries, veuillez jeter le dispositif dans **une poubelle réservée aux dispositifs électroniques**, si possible.
- Ne plongez pas la batterie dans de l'eau ou tout autre liquide.
- Tenez-la hors de portée des enfants.
- Utilisez exclusivement des batteries de remplacement de marque Logitech® ou d'une **marque approuvée par Logitech (disponibles à l'achat sur le site Web Logitech)**.
- Il se peut que des matériaux conducteurs, tels que les pièces, les bagues, les bracelets et les clés, provoquent des courts-circuits, faisant ainsi surchauffer la batterie au risque de la faire couler ou exploser. Veillez donc à ne pas placer la batterie dans votre poche ou votre portefeuille avec d'autres objets métalliques, de manière à ne pas causer de **court-circuit**.
- Ne placez pas la batterie dans un four à micro-ondes ni dans un container à haute pression.

Informations importantes sur le produit

Certification UL: votre produit est certifié UL et doit être utilisé uniquement avec des appareils certifiés UL.

Avertissement concernant le boîtier d'alimentation: suivez les consignes de sécurité ci-après.

- Le boîtier d'alimentation doit être utilisé en intérieur.
- Utilisez uniquement le boîtier d'alimentation fourni avec le produit.
- Si le boîtier d'alimentation est endommagé, ne l'utilisez pas et ne tentez en aucun cas de le réparer.
- Ne plongez pas le boîtier d'alimentation dans l'eau et ne le soumettez à aucune utilisation abusive.
- Vérifiez régulièrement l'état du câble, de la prise et des parois du boîtier d'alimentation.

Dépannage

Mon ordinateur ne détecte pas l'émetteur musical USB.

- Assurez-vous que l'émetteur musical USB est bien connecté à un port USB. Retirez-le et insérez-le de nouveau.
- Branchez-le sur un port USB différent.
- Si vous utilisez un hub USB multiport ou une extension USB, branchez l'émetteur musical USB directement dans un port USB.

Ma télécommande ne fonctionne pas.

- Appuyez sur le bouton d'alimentation de la télécommande.
- Si vous installez le système Wireless DJ Music System pour la première fois, vérifiez si la batterie a été correctement insérée.
- Si nécessaire, chargez la télécommande.
- Si l'écran LCD indique un échec de la connexion, la télécommande ne communique pas avec l'émetteur musical USB relié à votre ordinateur. Assurez-vous que la télécommande se situe dans la portée de l'émetteur musical USB. Rapprochez-la de votre ordinateur.
- Vérifiez si celui-ci est éteint. Le cas échéant, démarrez l'ordinateur.
- Assurez-vous que le logiciel StreamPoint est en cours d'exécution et que son icône s'affiche dans la barre d'état système de Windows®.
- Vérifiez si l'émetteur musical USB fonctionne (le témoin LED doit être allumé en rouge ou en bleu, et l'écran de l'assistant d'installation affiche une coche verte).
- Pour résoudre les problèmes liés à la connexion sans fil, lancez l'assistant d'installation en cliquant sur Démarrer > Programmes > Logitech > StreamPoint.

La station / le récepteur musical ne fonctionne pas.

- Si le témoin LED situé à l'avant de la station / du récepteur musical n'est pas allumé, celui-ci n'est pas sous tension. Vérifiez que l'adaptateur secteur est bien branché au dos du récepteur et que l'autre extrémité est branchée dans une prise de courant. Utilisez exclusivement l'adaptateur secteur fourni avec le produit.
- Si le témoin LED à l'avant de la station / du récepteur musical est allumé en rouge mais pas en bleu, celui-ci est sous tension mais n'a pas établi la connexion avec l'émetteur musical USB. Rapprochez l'émetteur et le récepteur pour vérifier si la distance qui les sépare est en cause. La portée effective de la connexion sans fil est de 100 mètres mais elle peut être réduite en raison de l'environnement d'utilisation. Lancez l'assistant d'installation et accédez à la page de la station / du récepteur musical pour procéder au dépannage avancé.
- Pour résoudre les problèmes liés à la connexion sans fil, lancez l'assistant d'installation en cliquant sur Démarrer > Programmes > Logitech > StreamPoint.

Toutes les connexions ont été établies mais aucun son n'est émis.

- Vérifiez les câbles entre la station / le récepteur musical et votre système stéréo ou vos haut-parleurs multimédia.
- Si vous êtes connecté à un système stéréo, assurez-vous de l'avoir mis sous tension et d'avoir sélectionné l'entrée qui convient (Auxiliaire, par exemple).
- Vérifiez le réglage du volume et de coupure de son sur votre système stéréo ou vos haut-parleurs multimédia.
- Accédez aux paramètres de StreamPoint, cliquez sur l'icône Pièces / Récepteurs, sélectionnez le récepteur et cliquez sur le bouton Lire le test.

La bibliothèque musicale pose problème.

- StreamPoint reprend les informations de la piste, comme le titre du morceau ou le nom de l'artiste, lesquelles figurent généralement dans la bibliothèque d'un lecteur multimédia (iTunes®, par exemple). Pour plus de détails sur la modification de ces informations, reportez-vous à la documentation de votre lecteur multimédia.
- S'il manque des morceaux dans votre bibliothèque musicale, essayez de la mettre à jour manuellement (accédez aux **paramètres de StreamPoint**, cliquez sur l'icône de la **bibliothèque musicale**, puis sur le bouton **Mettre tout à jour maintenant**).
- StreamPoint détectera et éliminera les doublons dans le même fichier de musique. Cependant, différents fichiers de musique correspondant au même morceau apparaîtront comme autant d'entrées dans la bibliothèque StreamPoint.

La qualité sonore est médiocre.

Plusieurs raisons peuvent expliquer une qualité sonore médiocre. Si les sections ci-après ne s'appliquent pas dans votre cas ou si elles ne permettent pas de résoudre votre problème, vous pourrez trouver des informations récentes et poser des questions sur le site Web d'assistance sur le produit, à l'adresse www.logitech.com/wirelessdj/support.

- **Fichier source de mauvaise qualité.** Lisez le fichier de musique incriminé sur votre ordinateur pour déterminer si celui-ci est la cause du bruit ou de la distorsion. Ce phénomène est courant lorsque vous rippez des morceaux à partir d'un CD audio.
- **Paramètres audio QuickTime®.** Si vous configurez StreamPoint pour lui permettre d'accéder à la bibliothèque Apple® iTunes® et si vous avez activé l'option Lecture sur l'ordinateur local pendant la diffusion, vous devez modifier un paramètre par défaut dans QuickTime afin d'éviter d'obtenir une restitution médiocre.
 - Lancer le lecteur QuickTime.
 - Dans le menu **Edition**, cliquez sur Préférences, puis sur **Préférences QuickTime** pour afficher la boîte de dialogue des paramètres Quicktime.
 - Cliquez sur l'onglet **Audio**.
 - Sous Dispositifs, cochez la case du mode sécurisé (WaveOut uniquement).



QuickTime Player version 7.0.4

- **Connexion USB bruyante.** Si votre émetteur musical USB est connecté sur un port USB sur la façade avant de votre unité centrale, connectez-le à l'arrière (les ports USB situés à l'avant de l'unité centrale sont souvent reliés à la carte mère de l'ordinateur par des câbles bas de gamme, générant du bruit). Si l'émetteur est connecté à un **hub** ou une **extension** USB, branchez-le plutôt directement sur l'ordinateur.

- **Connexion sans fil non optimisée (avec un son haché, subissant des coupures).**
Il est possible que la connexion sans fil entre l'émetteur musical USB et la station / le récepteur musical n'offre pas toute la qualité attendue. Une série de facteurs, liés à l'environnement d'utilisation, peuvent entrer en ligne de compte. Ceux-ci peuvent réduire la portée effective de la connexion sans fil et provoquer un décalage entre la portée théorique et la portée réelle, plus courte. Parmi d'autres facteurs, cela comprend le nombre de murs au travers desquels le signal doit passer, le matériau qui constitue ces murs (le béton ou le ciment peut atténuer considérablement le signal) et la présence de métal (dans les gaines de ventilation ou l'isolation des murs).
 - Assurez-vous de placer l'émetteur aussi loin de l'ordinateur que le câble le permet. Essayez de placer l'émetteur à différentes hauteurs.
 - Réorientez l'émetteur en le déplaçant de quelques centimètres ou en le faisant pivoter d'1/8e de tour. Assurez-vous de le placer à bonne distance d'autres objets, en particulier ceux en métal, ce qui aurait pour effet de blinder le signal sans fil.
 - Si cela n'apporte aucune amélioration, c'est que vous avez peut-être atteint les limites de la portée du signal, auquel cas vous devez réduire la distance entre l'émetteur et le récepteur (en rapprochant par exemple l'ordinateur concerné de la pièce d'écoute).
- **Interférence d'un dispositif sans fil.** D'autres dispositifs sans fil utilisant la même gamme de fréquences (2,4 GHz) peuvent venir perturber le signal. Il peut s'agir de réseaux Wi-Fi (802.11), de téléphones sans fil et de fours à micro-ondes. Faites en sorte d'éloigner le plus possible les composants du Wireless DJ Music System des autres dispositifs sans fil (tels qu'un routeur ou un récepteur Wi-Fi) afin de réduire les interférences.



www.logitech.com

© 2006 Logitech. All rights reserved. Logitech, the Logitech logo, and other Logitech marks are owned by Logitech and may be registered. All other trademarks are the property of their respective owners. Logitech assumes no responsibility for any errors that may appear in this manual. Information contained herein is subject to change without notice.

© 2006 Logitech. Tous droits réservés. Logitech, le logo Logitech et les autres marques Logitech sont la propriété exclusive de Logitech et sont susceptibles d'être des marques déposées. Toutes les autres marques sont la propriété exclusive de leurs détenteurs respectifs. Logitech décline toute responsabilité en cas d'erreurs dans ce manuel. Les informations énoncées dans le présent document peuvent faire l'objet de modifications sans avis préalable.

624147-0215.A