



User manual
Manuel
de l'utilisateur

Logitech®
Mobile Stereo™ HS210
Headset/Casque

IMPORTANT SAFETY INFORMATION**CAUTION
ELECTRIC SHOCK HAZARD**

- Read these instructions.
- Keep these instructions.
- Heed all warnings.
- Follow all instructions.
- Do not use this apparatus near water.
- Clean only with dry cloth.
- Do not push objects into apparatus vents or slots because fire or electric shock hazards could result.
- No naked (open) flame sources, such as lighted candles, should be placed on or near the apparatus.
- Protect the power cord from being walked on or pinched particularly at plugs, convenience receptacles, and the point where they exit from the apparatus.
- Only use attachments/accessories specified by the manufacturer.
- Refer all servicing to qualified service personnel. Servicing is required when the apparatus has been damaged in any way, such as power-supply cord or plug is damaged, liquid has been spilled or objects have fallen into the apparatus, the apparatus has been exposed to rain or moisture, does not operate normally, or has been dropped.

- The apparatus shall be disconnected from the mains by unplugging the power cord of the apparatus from the AC mains receptacle.
- The socket-outlet shall be installed near the equipment and shall be easily accessible.

WARNING:
**TO REDUCE THE RISK OF FIRE OR
ELECTRIC SHOCK, DO NOT EXPOSE THIS
APPARATUS TO RAIN OR MOISTURE.**

Headset Overview

- A. Volume controls
- B. Charge connector
- C. Multifunction button
- D. LED indicator (headset LED)
- E. WindStop™ microphone
- F. Charge LED indicator
- G. Track controls
- H. Reset button



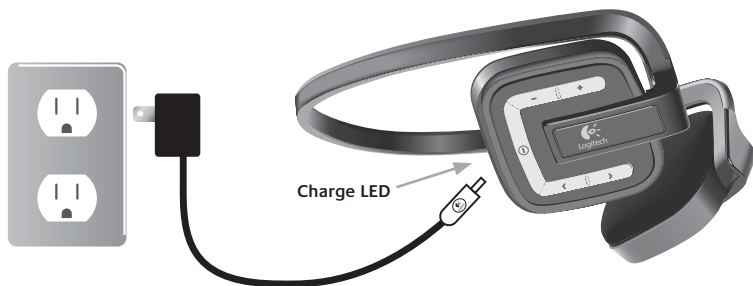
Check for Phone Compatibility

The Logitech® Mobile Stereo™ HS210 is compatible with most Bluetooth® mobile phones. Consult your phone manufacturer for more information on compatibility.

Charge Headset Battery

The Logitech® Mobile Stereo™ HS210 comes with a lithium-ion rechargeable battery that must be fully charged before you use the headset for the first time.

1. Turn off the headset. Connect the power adapter to the headset. Plug the AC adapter into the electrical outlet.
2. The charge LED will be green while headset is charging. If the LED is not green, check the connection.
3. When the headset is fully charged, the green LED turns off. Charging can take up to 3 hours.
4. Remove the AC adapter from the headset.
5. Your headset is now ready for pairing. See page 4, or the Quick-start Guide for details on pairing.



Pairing Your Host to a Mobile Phone Using Bluetooth® Wireless Technology

You must pair your headset to a mobile phone using Bluetooth® wireless technology. For more details, refer to your mobile phone user guide or contact the phone's manufacturer.

1. Turn on your phone. Make sure the battery is charged in both devices. Turn off the headset.
2. Press and hold the Multifunction button until the headset indicator light flashes blue and red (about 10 seconds).
3. The headset now is in Pairing mode. Release the button. The indicator light will continue flashing red and blue.
4. Follow the pairing instructions for your Bluetooth® phone. Typically, this is done by going to a "setup" or "connect" menu on your phone and then selecting the options to "discover" Bluetooth® devices.
5. Your phone should find the 'Logi_HS210' headset. Confirm to pair.
6. Your phone should prompt you for a passkey or PIN. The PIN/passkey is: **0000**.
7. If pairing was successful, the headset LED will flash blue.
8. If pairing fails, turn the headset and phone off and repeat the process.
9. If headset and phone are not paired within 3 minutes, the indicator light will flash red 3 times and the host will turn off.



Using Your Logitech® Mobile Stereo™ HS210

Note: The features listed below are phone dependent. Check your phone user's manual.

1. Starting a Call

Dial the numbers on your mobile phone keypad. When the call is connected, your headset will automatically connect to the phone to take the call.

2. Using Voice Dialing*

Press and release the Multifunction button and Volume (+) simultaneously when in standby mode.

3. Ending a Call

Press and release the Multifunction button on the headset when in Call mode, or end call from mobile phone keypad.

4. Answering a Call

After an incoming ring tone, press and release the Multifunction button once. Or, you can answer the call with your mobile phone's keypad. To transfer a call to your headset, press and release the Volume (+) and Track (>) simultaneously once, or use the menu on your phone.

5. Muting a Call

Press the Volume (+) and Volume (-) simultaneously for 1 second while in Call mode. You will hear a double beep the first time.

6. Ending Mute

Press the Volume (+) and Volume (-) simultaneously for 3 seconds while in Mute mode. You will hear a double beep.

* Phone model dependent.

Feature Summary

The Logitech® Mobile Stereo™ HS210 supports call reject and other advanced features. See the table below for a full summary of features supported.

Standard Features

How to	What you do	What you see	What you hear
Turning On	Press multi-function button (MFB) briefly	Repeating BLUE LED Flashes	Brief low-to-high-tone
Answering Call	Press MFB briefly	3 BLUE flashes	Double beep
Ending call	Press MFB briefly	3 repeating BLUE flashes	Double beep
Pairing Mode	From Off state, press and hold MFB button for 10 seconds	Alternating BLUE/RED LED flashes, BLUE flashing LED when paired	No audio
Standby or connected	---	Repeating BLUE Flashes	No audio
Voice Dialing	Press MFB and Vol(+) when in standby or connected	Slow repeating BLUE flashes	Double beep
Mic Mute-on	Press and hold Vol(+) and Vol(-) button simultaneously for 1 second	Slow repeating BLUE flashes	Double beep
Ending mic mute	Press and hold Vol(+) and Vol(-) button simultaneously for 1 second	Slow repeating BLUE flashes	Double beep
Low Battery	---	Repeating RED flashes	Double beep
Turning Off	Press MFB for 3 seconds	3 RED flashes	High-to-low beep before off
Charging	---	Flashing GREEN LED	---
Play Music	Start music on phone	Repeating blue flashes	Music!

Handsfree Functions - supported by phones that have this feature

Incoming Call Reject	Press MFB 2 times	3 BLUE flashes	Double Beep
Transfer call to handset or headset	Press Vol(+) and >	3 BLUE flashes	Double beep

These features are supported by phones that support Handsfree Mode


Note: MFB stands for Multifunction Button; CDMA and GSM phones handle these functions differently. Please check with your service provider and mobile phone vendor for details.

Music Features

How To	What you do	What you see	What you hear
Play	Tap MFB	Slow repeating BLUE flashes	Single beep
Pause	Tap MFB	Slow repeating BLUE flashes	Single beep
Track Forward	Tap >	3 repeating BLUE flashes	Single beep
Track Reverse	Tap <	3 repeating BLUE flashes	Single beep

Note: MFB stands for Multifunction Button

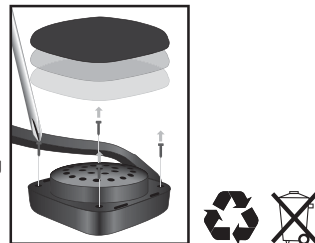
End-of-Life Disposal Instruction

- This device uses a 4.0V, 500mAh Lithium-ion battery that should last the lifetime of the device. If you suspect your battery may be dead, try charging it. If the battery does not re-charge, please contact Logitech Customer Support for repair information. The Logitech® Mobile Stereo™ HS210 does not have a user-serviceable battery.
- Please do NOT attempt to change the battery yourself. If the battery has died you should follow the disposal instruction below. Consult local laws and regulations for proper battery disposal in your region. If there are no local regulations concerning battery disposal, please dispose of the device in a waste bin for electronic devices.
-  **Caution.** The battery used in this device may present a risk of fire, explosion or chemical burn if mistreated.
- Do not expose battery to heat above 60°C (140°F), or incinerate. Do not use or charge the batteries if they appear to be leaking, discolored, deformed, or in any way abnormal. Do not leave your batteries discharged or unused for extended periods of time. When batteries are misused, they may explode or leak, causing burns and personal injury. If your batteries leak, use normal precaution and discard the batteries immediately.

Recycling Information for Lithium-Ion Batteries

Battery Removal

- Use Phillips screw driver to open Headset as shown.
- Disconnect battery connector.
- Do not place in trash. Dispose battery according to local battery recycling laws.



Frequently Asked Questions

- Q** Can I use my headset on a commercial airplane?
A Usage is airline dependent. Most airline carriers do not allow Bluetooth® devices to be used during flight. Contact individual airline carriers for more information.
- Q** What is the range of my headset?
A The RF transmission energy from your headset is much lower than from your mobile phone. Useful Headset range is about 30 feet and tends to be better indoors than out.
- Q** Can other mobile phone users listen in on my conversation while using my headset?
A Once your headset is paired with your phone, you have a private link to which only you can listen.
- Q** Is my headset communication secure?
A The Bluetooth® specification provides for a very secure connection. The Logitech® Mobile Stereo™ HS210 is fully compatible with these specifications.
- Q** Will my headset work with my cordless phone at home?
A Your headset is designed to work with Bluetooth® mobile phones and any other device, such as a PDA or PC, that supports the Bluetooth® headset or handsfree profile.
- Q** Can I use my headset while it is charging?
A For safety reasons, it is designed to work only when the charger is removed.
- Q** How can I keep my headset clean?
A Wipe it with a clean cloth. Do not expose it to liquids.
- Q** How do I play music through my headset?
A Start music on your phone, make sure the headset is powered on, and then connected to the phone.
- Q** My headset is on but I don't hear music?
A Press the multifunction button once, and you should start hearing music. If this does not work, make sure your headset is paired to your phone.

Limited Warranty

Logitech Hardware Product Limited Warranty. Logitech® warrants that your Logitech hardware product shall be free from defects in material and workmanship for **two (2) [or suitable duration] years**, beginning from the date of purchase. Except where prohibited by applicable law, this warranty is nontransferable and is limited to the original purchaser. This warranty gives you specific legal rights, and you may also have other rights that vary under local laws.

Remedies. Logitech's entire liability and your exclusive remedy for any breach of warranty shall be, at Logitech's option, (1) to repair or replace the hardware, or (2) to refund the price paid, provided that the hardware is returned to the point of purchase, or such other place as Logitech may direct, with a copy of the sales receipt or dated itemized receipt. Shipping and handling charges may apply except where prohibited by applicable law. Logitech may, at its option, use new or refurbished or used parts in good working condition to repair or replace any hardware product. Any replacement hardware product will be warranted for the remainder of the original warranty period, or thirty (30) days, whichever is longer or for any additional period of time that may be applicable in your jurisdiction.

Limits of Warranty. This warranty does not cover problems or damage resulting from (1) accident, abuse, misapplication, or any unauthorized repair, modification or disassembly; (2) improper operation or maintenance, usage not in accordance with product instructions or connection to improper voltage supply; or (3) use of consumables, such as replacement batteries, not supplied by Logitech except where such restriction is prohibited by applicable law.

How to Obtain Warranty Support. Before submitting a warranty claim, we recommend you visit the support section at www.logitech.com for technical assistance. Valid warranty claims are generally processed through the point of purchase during the first thirty (30) days after purchase; however, this period of time may vary depending on where you purchased your product. Please check with Logitech or the retailer where you purchased your product for details. Warranty claims that cannot be processed through the point of purchase and any other product related questions should be addressed directly to Logitech. The addresses and customer service contact information for Logitech can be found in the documentation accompanying your product and on the web at www.logitech.com/contactus.

Limitation of Liability. LOGITECH SHALL NOT BE LIABLE FOR ANY SPECIAL, INDIRECT, INCIDENTAL, OR CONSEQUENTIAL DAMAGES WHATSOEVER, INCLUDING BUT NOT LIMITED TO LOSS OF PROFITS, REVENUE OR DATA (WHETHER DIRECT OR INDIRECT) OR COMMERCIAL LOSS FOR BREACH OF ANY EXPRESS OR IMPLIED WARRANTY ON YOUR PRODUCT EVEN IF LOGITECH HAS BEEN ADVISED OF THE POSSIBILITY OF SUCH DAMAGES. Some jurisdictions do not allow the exclusion or limitation of special, indirect, incidental, or consequential damages, so the above limitation or exclusion may not apply to you.

Duration of Implied Warranties. EXCEPT TO THE EXTENT PROHIBITED BY APPLICABLE LAW, ANY IMPLIED WARRANTY OR CONDITION OF MERCHANTABILITY OR FITNESS FOR A PARTICULAR PURPOSE ON THIS HARDWARE PRODUCT IS LIMITED IN DURATION TO THE DURATION OF THE APPLICABLE LIMITED WARRANTY PERIOD FOR YOUR PRODUCT. Some jurisdictions do not allow limitations on how long an implied warranty lasts, so the above limitation may not apply to you.

National Statutory Rights. Consumers have legal rights under applicable national legislation governing the sale of consumer goods. Such rights are not affected by the warranties in this Limited Warranty.

No Other Warranties. No Logitech dealer, agent, or employee is authorized to make any modification, extension, or addition to this warranty.

Logitech Address. Logitech, Inc., 6505 Kaiser Drive, Fremont, California 94555, U.S.A.

Regulatory Information

FCC and IC Statements

This Class B digital apparatus complies with Canadian ICES-003 and part 15 of the FCC Rules. Operation is subject to the following two conditions: (1) This device may not cause harmful interference, and (2) this device must accept any interference received, including interference that may cause undesired operation. Note: The manufacturer is not responsible for ANY interference, for example RADIO OR TV interference, caused by unauthorized modifications to this equipment. Such modifications could void the user's authority to operate the equipment.

NOTE: This equipment has been tested and found to comply with the limits for a Class B digital device, pursuant to Part 15 of the FCC Rules. These limits are designed to provide reasonable protection against harmful interference in a residential installation. This equipment generates, uses and can radiate radio frequency energy and, if not installed and used in accordance with the instructions, may cause harmful interference to radio communications. However, there is no guarantee that interference will not occur in a particular installation. If this equipment does cause harmful interference to radio or television reception, which can be determined by turning the equipment off and on, the user is encouraged to try to correct the interference by one or more of the following measures:

- Reorient or relocate the receiving antenna.
- Increase the separation between the equipment and receiver.
- Connect the equipment into an outlet on a circuit different from that to which the receiver is connected.
- Consult the dealer or an experienced radio/TV technician for help.

CONSIGNES DE SECURITE IMPORTANTES – POUR ALIMENTATION ELECTRIQUE UNIQUEMENT



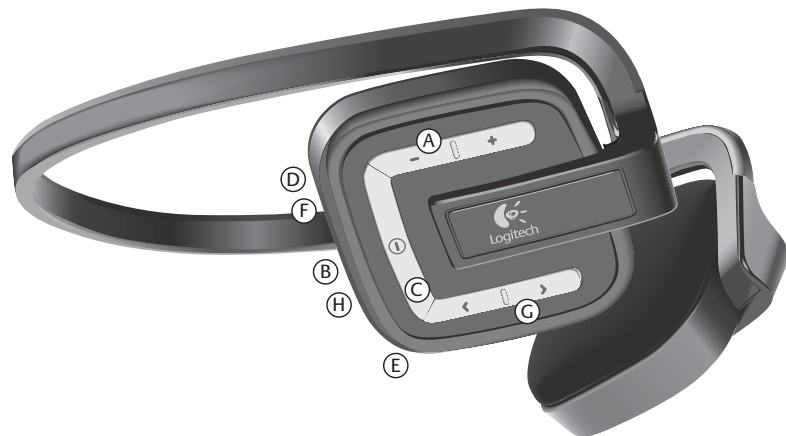
ATTENTION: RISQUE D'ELECTROCUTION

- Veuillez lire ces instructions.
- Conservez ces instructions.
- Tenez compte de tous les avertissements.
- Suivez toutes les instructions à la lettre.
- N'utilisez pas l'appareil à proximité d'une source d'eau.
- Nettoyez-le uniquement à l'aide d'un chiffon sec.
- N'introduisez aucun objet dans les événements et les fentes de l'appareil, car vous vous exposeriez au risque d'électrocution.
- Tenez l'appareil éloigné de toute source incandescente ou flamme (nue), telle qu'une bougie allumée.
- Evitez de marcher sur le cordon d'alimentation ou de le pincer, en particulier au niveau des prises, des socles de prises d'alimentation et du point de sortie de l'appareil.
- N'utilisez que les éléments annexes et les accessoires spécifiés par le fabricant.
- Les réparations doivent être effectuées par des techniciens qualifiés. L'appareil doit être réparé dès qu'il a été endommagé (par exemple, au niveau du cordon d'alimentation ou de la prise), si un liquide a été renversé, si des objets sont tombés dessus, s'il a été exposé à la pluie ou à l'humidité, s'il ne fonctionne pas normalement ou s'il est tombé.
- L'appareil doit être déconnecté de l'alimentation secteur. Pour ce faire, débranchez le cordon d'alimentation de l'appareil de la prise secteur.
- La prise d'alimentation doit se trouver à proximité de l'équipement et doit être facilement accessible.

**AVERTISSEMENT:
POUR REDUIRE LE RISQUE D'INCENDIE OU
D'ELECTROCUTION, N'EXPOSEZ PAS CET
APPAREIL A LA PLUIE NI A L'HUMIDITE.**

Présentation du casque

- A. Contrôles de volume
- B. Connecteur de charge
- C. Bouton multifonction
- D. Témoin lumineux (témoin du casque)
- E. Microphone WindStop™
- F. Indicateur de charge LED
- G. Contrôles de pistes
- H. Reset Button



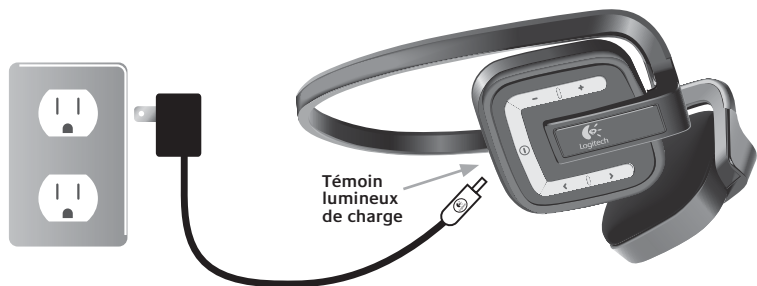
Vérification de la compatibilité du téléphone

Le casque Logitech® Mobile Stereo™ HS210 est compatible avec la plupart des téléphones mobiles Bluetooth®. Consultez le fabricant de votre téléphone pour plus d'informations sur les compatibilités.

Chargement de la batterie du casque

Le casque Logitech® Mobile Stereo™ HS210 est livré avec une pile rechargeable au lithium-ion qu'il faut charger complètement avant d'utiliser le casque pour la première fois.

1. Mettez le casque hors tension. Connectez l'adaptateur électrique au chargeur. Branchez l'adaptateur secteur dans la prise électrique.
2. Si le témoin de charge est vert, cela indique que le chargement est en cours. Si le témoin n'est pas vert, vérifiez le branchement.
3. Quand le casque est complètement chargé, le témoin vert s'éteint. Le premier chargement peut durer jusqu'à 3 heures.
4. Débranchez l'adaptateur secteur du casque.
5. Votre casque est maintenant prêt à être couplé. Pour plus d'informations sur le couplage, voir le chapitre suivant.



Pairing Your Host to a Mobile Phone Using Bluetooth® Wireless Technology

You must pair your headset to a mobile phone using Bluetooth® wireless technology.

Pour plus d'informations, reportez-vous à la documentation accompagnant votre téléphone mobile ou contactez le fabricant du téléphone.

1. Mettez le téléphone sous tension. Vérifiez que la batterie des deux dispositifs est chargée. Mettez le casque hors tension.
2. Appuyez sur le bouton multifonction jusqu'à ce que le témoin lumineux du casque clignote en rouge et bleu (pendant environ 10 secondes).
3. Le casque est alors en mode de couplage. Relâchez le bouton. Le témoin continue de clignoter en rouge et bleu.
4. Suivez les instructions de couplage de votre téléphone Bluetooth®. Il s'agit généralement de sélectionner le menu de configuration ou de connexion de votre téléphone, puis les options permettant de rechercher les dispositifs Bluetooth®.
5. Votre téléphone doit détecter le casque Logi_HS210. Confirmez la détection pour effectuer le couplage.
6. Il vous est ensuite demandé d'entrer un code d'accès (Passkey ou PIN) sur votre téléphone. Ce code est: **0000**.
7. Si le couplage réussit, le témoin LED du casque clignote en bleu.
8. Si le couplage échoue, désactivez le casque et le téléphone et recommencez l'opération.
9. **If headset and phone are not paired within 3 minutes, the indicator light will flash red 3 times and the host will turn off.**



Utilisation du casque Logitech® Mobile Stereo™ HS210

Remarque: les fonctions présentées ci-dessous varient selon la marque et le modèle du téléphone utilisé. Reportez-vous au manuel d'utilisation du téléphone.

1. Lancement d'appel

Composez le numéro sur le clavier du téléphone. A la connexion de l'appel, le casque se connecte automatiquement au téléphone pour prendre la communication.

2. Numérotation vocale*

Press and release the Multifunction button and Volume (+) simultaneously when in standby mode.

3. Fin de communication

En mode d'appel, appuyez sur le bouton multifonction du casque, puis relâchez-le ou mettez fin à l'appel depuis le clavier du téléphone mobile.

4. Prise d'appel

Quand la sonnerie d'appel entrant retentit, appuyez une fois sur le bouton multifonction, puis relâchez-le. Vous pouvez également prendre l'appel depuis le clavier du téléphone. Pour transférer un appel vers le casque, **press and release the Volume (+) and Track (>) simultaneously once, or use the menu on your phone.**

5. Sourdine

Press the Volume (+) and Volume (-) simultaneously for 1 second while in Call mode. You will hear a double beep the first time.

6. Arrêt de la sourdine

Appuyez sur Volume (+) et Volume (-) simultanément pendant 3 secondes quand la sourdine est activée. Vous entendrez alors un double bip.

7. Reconstitution du dernier numéro appelé

En mode veille, appuyez sur le BMF (bouton multifonction) et sur le bouton Volume (-) pendant une seconde au moins. Vous entendrez un double bip à la suite de cette manipulation et le dernier numéro appelé sera composé de nouveau.

* Dépend du modèle de téléphone.

Principales caractéristiques

Le casque Logitech® Mobile Stereo™ HS210 prend les rejets d'appel et d'autres fonctions avancées. Le tableau ci-dessous récapitule les fonctions prises en charge.

Fonctions standard

Fonction	Ce qu'il faut faire...	Ce que vous voyez...	Ce que vous entendez...
Mise sous tension	Appuyez brièvement sur le bouton multifonction (BMF).	Flashes bleus répétés	Bip sonore bref à tonalité montante
Réponse à un appel	Appuyez brièvement sur le BMF	3 flashes bleus	Double bip
Fin d'appel	Appuyez brièvement sur le BMF	3 flashes bleus répétés	Double bip
Mode Couplage	Depuis l'état Eteint, appuyez sur le BMF pendant 10 secondes	flash bleus et rouges en alternance, Flash bleu après couplage	Pas d'audio
Veille ou connexion	---	Flash bleus répétés	Pas d'audio
Numérotation vocale	Appuyez sur le BMF en mode veille ou connecté	Flashes bleus lents	Double bip
Micro en sourdine	Appuyez pendant une seconde sur Vol + et Vol - simultanément	Flashes bleus lents	Double bip
Réactivation du micro	Appuyez pendant une seconde sur Vol + et Vol - simultanément	Flashes bleus lents	Double bip
Piles déchargées	---	Flashes rouges	Double bip
Mise hors tension	Appuyez sur le BMF pendant 3 secondes	3 flashes rouges	Tonalité décroissante, puis arrêt
Chargement	---	Témoïn vert, en flashing	---
Lecture de la musique	Démarrez la musique sur le téléphone	Flashes bleus répétés	Musique!

Fonctions mains libres pour téléphone possédant cette fonction

Recomposition du dernier numéro appelé	Appuyez sur le BMF puis sur le bouton Vol(-)	3 flashes bleus	Double bip
Rejet d'appel entrant	Appuyez sur le BMF à deux reprises	3 flashes bleus	Double bip
Transfert d'un appel vers le combiné ou le casque	Appuyez sur (+) puis sur >	3 flashes bleus	Double bip

Ces fonctions sont prises en charge par les téléphones équipés du mode Mains libres.

Remarque: BMF signifie Bouton Multifonction, les téléphones CDMA et GSM gèrent différemment ces fonctions. Contactez votre fournisseur de service ou votre revendeur pour plus d'informations.

Fonctions musicales

Guide d'installation	Ce qu'il faut faire	Ce que vous voyez	Ce que vous entendez
Lecture	Sélectionnez MFB	Flashes bleus lents répétés	Un seul bip
Pause	Sélectionnez MFB	Flashes bleus lents répétés	Un seul bip
Piste suivante	Tapez >	3 Flashes bleus répétés	Un seul bip
Inversion de piste	Tapez <	3 Flashes bleus répétés	Un seul bip

Remarque: BMF signifie Bouton Multifonction

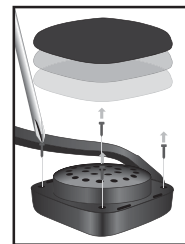
Consignes de recyclage des batteries usagées

- Le dispositif fonctionne avec une batterie au lithium-ion 4,0 V 500 mAh d'une durée de vie égale à la sienne. Si vous pensez que la batterie ne fonctionne plus, essayez de la charger. Si elle ne se recharge pas, veuillez contacter le Service clientèle de Logitech pour obtenir des informations sur les réparations. La batterie du casque Logitech® Mobile Stereo™ HS210 n'est pas réparable par l'utilisateur.
- N'essayez PAS de la remplacer vous-même. Si vous constatez que la batterie est morte reportez-vous aux consignes suivantes: respectez les lois et règlements de votre région sur le recyclage des batteries. S'il n'existe aucun règlement local concernant le recyclage des piles et batteries, veuillez jeter le dispositif dans une poubelle réservée aux appareils électroniques.
-  **Attention.** La batterie du dispositif peut présenter des risques d'incendie ou de brûlure chimique si elle n'est pas manipulée comme il se doit.
- Ne l'incinérez pas et ne l'exposez pas à des températures supérieures à 60 °C. N'utilisez et ne rechargez pas la batterie si elle coule, si elle est décolorée, déformée ou si elle présente une anomalie. Ne laissez pas vos batteries déchargées ou inutilisées pendant de longues périodes. En cas de mauvaise utilisation, elles risquent d'exploser ou de couler, entraînant des dommages matériels et corporels. Si elles coulent, prenez les précautions d'usage et débarrassez-vous en immédiatement.

Informations sur le recyclage des batteries lithium-ion

Retrait de la batterie

- Use a Phillips screw driver to open Headset as shown.
- Disconnect battery connector.
- Ne jetez pas la batterie dans une poubelle ordinaire. Débarrassez-vous en conformément aux directives locales en matière de recyclage.



Questions fréquentes

- Q** Puis-je utiliser mon casque sur les vols aériens commerciaux?
R Cela varie selon les compagnies aériennes. Pour la plupart, l'utilisation de dispositifs Bluetooth® n'est pas autorisée en vol. Contactez les différentes compagnies aériennes pour obtenir plus d'informations.
- Q** Quelle est la portée de mon casque?
R L'énergie de transmission à fréquence radio du casque est inférieure à celle du téléphone mobile. La portée utile du casque est de 10 mètres et tend à être meilleure en intérieur qu'en extérieur.
- Q** D'autres utilisateurs de téléphones mobiles peuvent-ils écouter mes communications quand j'utilise le casque?
R Une fois le casque couplé au téléphone, vous bénéficiez d'une connexion privée que nul autre ne peut écouter.
- Q** La communication avec mon casque est-elle sécurisée?
R La technologie Bluetooth® met en place des connexions très sécurisées. Le casque Logitech® Mobile Stereo™ HS210 est totalement compatible avec cette technologie.
- Q** Mon casque fonctionnera-t-il avec mon téléphone sans fil à la maison?
R Votre casque a été conçu pour fonctionner avec les téléphones mobiles Bluetooth® et tout autre dispositif, PDA ou PC, prenant en charge les profils casque Bluetooth® ou mains libres.
- Q** Puis-je utiliser mon casque pendant le chargement?
R Pour des raisons de sécurité, le casque est conçu pour fonctionner uniquement après le débranchement de l'adaptateur secteur.
- Q** Comment puis-je nettoyer mon casque?
R Essayez-le avec un chiffon propre. Ne l'exposez à aucun liquide.
- Q** Comment écouter de la musique avec mon casque?
R Lancez la musique sur votre téléphone. Assurez-vous que le casque est sous tension et connectez-le au téléphone.
- Q** Mon casque est sous tension mais je n'entends pas la musique. Que dois-je faire?
R Appuyez à nouveau sur le bouton multifonction. Vous devriez cette fois entendre la musique. Si cette opération ne fonctionne pas, assurez-vous que votre casque est couplé à votre téléphone.

Garantie limitée

Logitech Hardware Product Limited Warranty. Logitech® warrants that your Logitech hardware product shall be free from defects in material and workmanship for **two (2) [or suitable duration] years**, beginning from the date of purchase. Except where prohibited by applicable law, this warranty is nontransferable and is limited to the original purchaser. This warranty gives you specific legal rights, and you may also have other rights that vary under local laws.

Remedies. Logitech's entire liability and your exclusive remedy for any breach of warranty shall be, at Logitech's option, (1) to repair or replace the hardware, or (2) to refund the price paid, provided that the hardware is returned to the point of purchase, or such other place as Logitech may direct, with a copy of the sales receipt or dated itemized receipt. Shipping and handling charges may apply except where prohibited by applicable law. Logitech may, at its option, use new or refurbished or used parts in good working condition to repair or replace any hardware product. Any replacement hardware product will be warranted for the remainder of the original warranty period, or thirty (30) days, whichever is longer or for any additional period of time that may be applicable in your jurisdiction.

Limits of Warranty. This warranty does not cover problems or damage resulting from (1) accident, abuse, misapplication, or any unauthorized repair, modification or disassembly; (2) improper operation or maintenance, usage not in accordance with product instructions or connection to improper voltage supply; or (3) use of consumables, such as replacement batteries, not supplied by Logitech except where such restriction is prohibited by applicable law.

How to Obtain Warranty Support. Before submitting a warranty claim, we recommend you visit the support section at www.logitech.com for technical assistance. Valid warranty claims are generally processed through the point of purchase during the first thirty (30) days after purchase; however, this period of time may vary depending on where you purchased your product. Please check with Logitech or the retailer where you purchased your product for details. Warranty claims that cannot be processed through the point of purchase and any other product related questions should be addressed directly to Logitech. The addresses and customer service contact information for Logitech can be found in the documentation accompanying your product and on the web at www.logitech.com/contactus.

Limitation of Liability. LOGITECH SHALL NOT BE LIABLE FOR ANY SPECIAL, INDIRECT, INCIDENTAL, OR CONSEQUENTIAL DAMAGES WHATSOEVER, INCLUDING BUT NOT LIMITED TO LOSS OF PROFITS, REVENUE OR DATA (WHETHER DIRECT OR INDIRECT) OR COMMERCIAL LOSS FOR BREACH OF ANY EXPRESS OR IMPLIED WARRANTY ON YOUR PRODUCT EVEN IF LOGITECH HAS BEEN ADVISED OF THE POSSIBILITY OF SUCH DAMAGES. Some jurisdictions do not allow the exclusion or limitation of special, indirect, incidental, or consequential damages, so the above limitation or exclusion may not apply to you.

Duration of Implied Warranties. EXCEPT TO THE EXTENT PROHIBITED BY APPLICABLE LAW, ANY IMPLIED WARRANTY OR CONDITION OF MERCHANTABILITY OR FITNESS FOR A PARTICULAR PURPOSE ON THIS HARDWARE PRODUCT IS LIMITED IN DURATION TO THE DURATION OF THE APPLICABLE LIMITED WARRANTY PERIOD FOR YOUR PRODUCT. Some jurisdictions do not allow limitations on how long an implied warranty lasts, so the above limitation may not apply to you.

National Statutory Rights. Consumers have legal rights under applicable national legislation governing the sale of consumer goods. Such rights are not affected by the warranties in this Limited Warranty.

No Other Warranties. No Logitech dealer, agent, or employee is authorized to make any modification, extension, or addition to this warranty. Logitech Address. Logitech, Inc., 6505 Kaiser Drive, Fremont, California 94555, U.S.A.

Informations réglementaires

Déclarations FCC et IC

Ce dispositif de classe B est conforme à la norme Canadienne ICES-003 et à la section 15 du règlement de la FCC. L'utilisation de l'appareil est soumise aux deux conditions suivantes: (1) le dispositif concerné ne doit pas causer d'interférences dangereuses, et (2) il doit accepter toute interférence reçue, y compris les interférences risquant d'engendrer un fonctionnement indésirable. Remarque: le fabricant n'est en aucun cas responsable de toute interférence (interférences radio ou TV) provoquée par des modifications non autorisées sur le dispositif. De telles modifications pourraient contraindre l'utilisateur à ne plus utiliser son équipement.

- Réorienter ou déplacer l'antenne de réception.
- Augmenter la distance séparant l'équipement et le récepteur.
- Connecter l'équipement à un circuit différent de celui auquel le récepteur est connecté.
- Contacter votre revendeur ou un technicien radio/TV qualifié.

INFORMACIÓN DE SEGURIDAD: SÓLO PARA FUENTE DE ALIMENTACIÓN**PRECAUCIÓN SOBRE RIESGO DE DESCARGAS ELÉCTRICAS**

- Lea estas instrucciones.
- Conserve estas instrucciones.
- Haga caso de todas las advertencias.
- Siga todas las instrucciones.
- No use este dispositivo cerca del agua.
- Limpie el dispositivo sólo con un paño seco.
- No introduzca objetos en las ranuras u orificios de ventilación del dispositivo ya que podrían existir riesgos de incendios o descargas eléctricas.
- No coloque el dispositivo cerca de fuentes de luz o calor con llama al descubierto.
- Evite que el cable de alimentación quede expuesto a pisadas o excesivamente doblado especialmente cerca de la clavija, puntos de conexión y el punto desde el que sale del dispositivo.
- Utilice únicamente adaptadores o accesorios específicamente recomendados por el fabricante.
- Asigne las posibles operaciones de mantenimiento y reparación a personal técnico cualificado. El dispositivo requerirá servicio técnico en aquellos casos en los que haya sufrido algún desperfecto, como daños en el cable o en la clavija de alimentación, contacto con líquidos o introducción de objetos en el interior del dispositivo, exposición a lluvia o humedad excesiva, funcionamiento incorrecto o golpes o caídas.
- El dispositivo debe desconectarse de la toma de corriente mediante la desconexión del cable de alimentación del dispositivo de la toma de CA.
- La toma de pared debería estar instalada cerca del equipo, en un lugar fácilmente accesible.

**ADVERTENCIA:
PARA REDUCIR EL RIESGO DE INCENDIOS O
DE DESCARGAS ELÉCTRICAS, NO EXPONGA
ESTE DISPOSITIVO A LLUVIA O HUMEDAD.**

Componentes del casco telefónico

- A. Controles de volumen
- B. Conector de carga
- C. Botón de varias funciones
- D. Diodo (diodo de casco telefónico)
- E. Micrófono WindStop™
- F. Diodo de carga
- G. Control de pistas
- H. Botón de restablecimiento



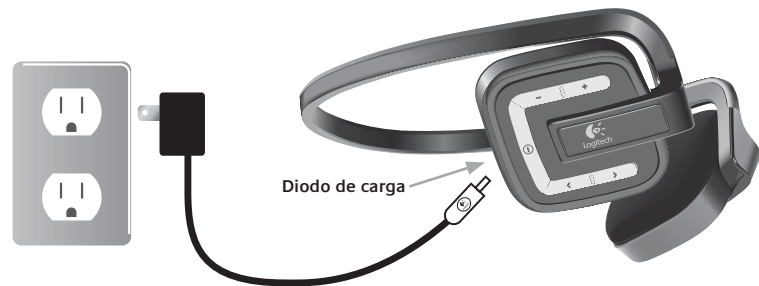
Comprobación de la compatibilidad con el teléfono

El casco telefónico Logitech® Mobile Stereo™ HS210 es compatible con la mayoría de teléfonos móviles Bluetooth®. Consulte con el fabricante de su teléfono para obtener más información sobre compatibilidad.

Carga de las pilas del casco telefónico

Logitech® Mobile Stereo™ HS210 se suministra con una pila recargable de ion litio que es preciso cargar totalmente antes de usar el casco por primera vez.

1. Apague el casco telefónico. Conecte el adaptador de alimentación al casco. Conecte el adaptador CA a una toma de corriente.
2. Durante la carga, la luz del diodo de carga será de color verde. Si el diodo no es de color verde, compruebe la conexión.
3. Cuando el casco esté totalmente cargado, el diodo verde se apagará. El proceso de carga puede tardar hasta 3 horas.
4. Desconecte el adaptador CA del casco telefónico.
5. El casco telefónico está listo para el emparejamiento. Encontrará información sobre el proceso de emparejamiento en la siguiente sección o en la Guía de inicio rápido.



Pairing Your Host to a Mobile Phone Using Bluetooth® Wireless Technology

You must pair your headset to a mobile phone using Bluetooth® wireless technology.

Para más detalles, consulte la guía de usuario del teléfono móvil o póngase en contacto con el fabricante del teléfono.

1. Encienda el teléfono. Asegúrese de que la pila o batería está cargada en ambos dispositivos. Apague el casco telefónico.
2. Pulse el botón de varias funciones y manténgalo pulsado hasta que la luz del diodo del casco telefónico parpadee en azul y rojo (unos 10 segundos).
3. El casco telefónico está ahora en modo de emparejamiento. Suelte el botón. El diodo continuará parpadeando en rojo y azul.
4. Siga las instrucciones de emparejamiento para el teléfono Bluetooth®. Normalmente, este proceso se realiza seleccionando un menú de "configuración" o de "conexión" en el teléfono y eligiendo a continuación las opciones para "descubrir" dispositivos Bluetooth®.
5. El teléfono debería encontrar el casco telefónico 'Logi_HS210'. Confirme para emparejarlos.
6. Su teléfono debería pedirle una clave de acceso o PIN. El PIN/clave de acceso es: **0000**.
7. Si el emparejamiento ha tenido éxito, el diodo del casco telefónico parpadeará en azul.
8. Si el emparejamiento falla, apague el casco telefónico y el teléfono y repita el proceso.
9. **If headset and phone are not paired within 3 minutes, the indicator light will flash red 3 times and the host will turn off.**



Uso de Logitech® Mobile Stereo™ HS210

Nota: Las funciones descritas dependen del teléfono utilizado. Consulte la documentación de usuario de su teléfono.

1. Hacer una llamada

Marque el número en el teclado del teléfono móvil. Al establecerse la conexión, el casco telefónico se conecta al teléfono automáticamente para realizar la llamada.

2. Usar marcado por voz

Press and release the Multifunction button and Volume (+) simultaneously when in standby mode.

3. Finalizar una llamada

Pulse y suelte el botón de varias funciones del casco en modo de llamada, o utilice el teclado del teléfono móvil.

4. Responder a una llamada

Tras un tono de llamada entrante, pulse y suelte el botón de varias funciones una sola vez. También puede utilizar el teclado del teléfono móvil. Para transferir una llamada al casco telefónico, **press and release the Volume (+) and Track (>) simultaneously once, or use the menu on your phone.**

5. Silenciar una llamada

Press the Volume (+) and Volume (-) simultaneously for 1 second while in Call mode. You will hear a double beep the first time.

6. Finalizar el silenciamiento de llamada

Pulse simultáneamente los botones de volumen (+) y (-) durante tres segundos en modo de silencio. Oirá un pitido doble.

7. Último número marcado

En modo de espera, pulse el botón de varias funciones y el de volumen (-) durante un segundo. Oirá un pitido doble después de pulsar el botón y se marcará el último número marcado.

* Depende del modelo de teléfono

Resumen de características

El casco telefónico Logitech® Mobile Stereo™ HS210 permite rechazo de llamadas y otras funciones avanzadas. Esta tabla ofrece un resumen de las funciones disponibles.

Funciones estándar

Procedimiento	Acción	Efecto visual	Efecto sonoro
Encendido	Pulse brevemente el botón de varias funciones	Parpadeos AZULES repetidos	Tono breve de bajo a alto
Contestación de llamada	Pulse brevemente el botón de varias funciones	3 parpadeos AZULES	Doble pitido
Finalización de llamada	Pulse brevemente el botón de varias funciones	3 parpadeos AZULES repetidos	Doble pitido
Modo de emparejamiento	En estado de apagado, mantenga pulsado durante 10 segundos el botón de varias funciones	Parpadeos ROJOS y AZULES alternantes Parpadeo AZUL cuando se produce el emparejamiento	Sin audio
Modo de espera o	- - -	Parpadeos AZULES repetidos	Sin audio
Marcado por voz	Pulse el botón de varias funciones en estado de espera o conectado	Parpadeos AZULES repetidos lentamente	Doble pitido
Silenciamiento de micrófono activado	Pulse el botón de varias funciones y el de volumen (+) en estado de espera o conectado	Parpadeos AZULES repetidos lentamente	Doble pitido
Finalización del silenciamiento del micrófono	Mantenga pulsados simultáneamente los botones de volumen (+) y (-) durante un segundo.	Parpadeos AZULES repetidos lentamente	Doble pitido
Carga de pilas baja	- - -	Parpadeos ROJOS repetidos	Doble pitido
Apagado	Pulse el botón de varias funciones durante tres segundos	Tres parpadeos ROJOS	Tono alto a bajo antes de apagarse
Carga en curso	- - -	Luz VERDE Flashing	- - -
Reproducir música	Iniciar música en el teléfono	Parpadeos AZULES repetidos	Música

Funciones de manos libres (para teléfonos con dicha función)

Último número marcado	Pulse el botón de varias funciones y el de volumen (-)	3 parpadeos AZULES	Doble pitido
Rechazo de llamada	Pulse dos veces el botón de varias funciones	3 parpadeos AZULES	Doble pitido
Transferencia de llamadas al teléfono o al casco telefónico	Pulse los botones de volumen (+) y >	3 parpadeos AZULES	Doble pitido

Estas funciones están disponibles en teléfonos que admiten el modo de manos libres


Nota: Estas funciones se gestionan de forma diferente con teléfonos CDMA y GSM. Para más información, consulte con el proveedor de su servicio telefónico y con el fabricante del teléfono.

Funciones música

Funcionamiento del casco telefónico	Acción	Efecto visual	Efecto sonoro
Juego	Toque el botón de varias funciones	Parpadeos AZULES repetidos lentamente	Un solo pitido
Pausa	Toque el botón de varias funciones	Parpadeos AZULES repetidos lentamente	Un solo pitido
Avance de pista	Toque >	3 parpadeos AZULES repetidos	Un solo pitido
Retroceso de pista	Toque <	3 parpadeos AZULES repetidos	Un solo pitido

Nota: MFB significa Botón de Varias Funciones

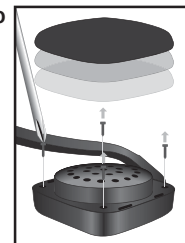
Instrucciones para desechar la pila

- Este dispositivo utiliza una pila de ion litio de 4 V y 500 mAh, que debería durar tanto como el dispositivo propiamente dicho. Si piensa que la suya puede estar gastada, pruebe a cargarla. Si no se recarga, póngase en contacto con el servicio de atención al cliente para información sobre reparación. El casco telefónico Logitech® Mobile Stereo™ HS210 no tiene una pila que pueda reparar el usuario.
- NO intente cambiar la pila. **If the battery has died you should follow the disposal instruction below.** Infórmese sobre las regulaciones y leyes concernientes a su jurisdicción en cuanto a pilas desechables. Si no existiera ninguna normativa aplicable, le rogamos que la deposite en un contenedor para dispositivos electrónicos.
-  **Precaución.** La pila usada en este dispositivo puede provocar incendios, explosiones o quemaduras químicas si no se trata debidamente.
- No la someta a temperaturas superiores a 60°C ni incineración. No utilice ni recargue las pilas si parece que tienen fugas, pérdida de color, están deformadas o presentan cualquier otro tipo de anomalía. No deje las pilas descargadas o sin utilizar durante periodos prolongados. Un uso inadecuado de las pilas puede hacerlas explotar u originar escapes, con el consiguiente riesgo de quemaduras y lesiones físicas. Si se produce alguna fuga, tome las precauciones habituales y deseche las pilas inmediatamente.

Información de reciclaje para pilas de Ion litio

Extracción de la pila

- Use Phillips screw driver to open Headset as shown.
- Disconnect battery connector.
- No la tire a la basura. Deshágase de ella según las leyes sobre reciclaje concernientes a su jurisdicción.



Preguntas más habituales

- P** ¿Es posible usar el casco telefónico en un avión comercial?
- R** Depende de la compañía. La mayoría prohíbe el uso de dispositivos con tecnología inalámbrica Bluetooth® durante el vuelo. Consulte con la línea aérea en cuestión para más información.
- P** ¿Qué radio de alcance tiene este casco telefónico?
- R** La transmisión de energía RF del casco es inferior a la del teléfono móvil. El radio de alcance suele ser de unos 9 metros, generalmente mejor en interiores que en el exterior.
- P** ¿Es posible que otros usuarios de móviles tengan acceso a mis conversaciones mientras uso el casco?
- R** Una vez emparejados el casco y el teléfono móvil, el vínculo es privado y sólo usted puede escuchar la comunicación.
- P** ¿Es segura la comunicación con este casco telefónico?
- R** La tecnología Bluetooth® proporciona especificaciones para una conexión muy segura. Logitech® Mobile Stereo™ HS210 es plenamente compatible con estas especificaciones.
- P** ¿Funcionará el casco telefónico con mi teléfono inalámbrico de línea terrestre?
- R** El casco se ha diseñado para funcionar con teléfonos móviles Bluetooth® y cualquier otro dispositivo (por ejemplo, PDA o PC) compatible con o perfiles de manos libres o auriculares Bluetooth®.
- P** ¿Puedo usar el casco mientras se carga?
- R** Por razones de seguridad, el casco se ha diseñado para funcionar cuando está desconectado del cargador.
- P** ¿Qué debo hacer para limpiar el casco telefónico?
- R** Frótelos con un paño seco. No deje que entre en contacto con líquidos.
- P** ¿Cómo puedo escuchar música con el casco?
- R** Inicie la reproducción de música en el teléfono, asegúrese de que el casco está activado y conéctelo al teléfono.
- P** ¿Mi casco telefónico está activado, pero no emite sonido?
- R** Pulse una vez el botón de varias funciones del casco telefónico. Si esto no da resultado, compruebe si el casco está emparejado con el teléfono.

Garantía limitada

Logitech Hardware Product Limited Warranty. Logitech® warrants that your Logitech hardware product shall be free from defects in material and workmanship for **two (2) [or suitable duration] years**, beginning from the date of purchase. Except where prohibited by applicable law, this warranty is nontransferable and is limited to the original purchaser. This warranty gives you specific legal rights, and you may also have other rights that vary under local laws.

Remedies. Logitech's entire liability and your exclusive remedy for any breach of warranty shall be, at Logitech's option, (1) to repair or replace the hardware, or (2) to refund the price paid, provided that the hardware is returned to the point of purchase, or such other place as Logitech may direct, with a copy of the sales receipt or dated itemized receipt. Shipping and handling charges may apply except where prohibited by applicable law. Logitech may, at its option, use new or refurbished or used parts in good working condition to repair or replace any hardware product. Any replacement hardware product will be warranted for the remainder of the original warranty period, or thirty (30) days, whichever is longer or for any additional period of time that may be applicable in your jurisdiction. Limits of Warranty. This warranty does not cover problems or damage resulting from (1) accident, abuse, misapplication, or any unauthorized repair, modification or disassembly; (2) improper operation or maintenance, usage not in accordance with product instructions or connection to improper voltage supply; or (3) use of consumables, such as replacement batteries, not supplied by Logitech except where such restriction is prohibited by applicable law.

How to Obtain Warranty Support. Before submitting a warranty claim, we recommend you visit the support section at www.logitech.com for technical assistance. Valid warranty claims are generally processed through the point of purchase during the first thirty (30) days after purchase; however, this period of time may vary depending on where you purchased your product. Please check with Logitech or the retailer where you purchased your product for details. Warranty claims that cannot be processed through the point of purchase and any other product related questions should be addressed directly to Logitech. The addresses and customer service contact information for Logitech can be found in the documentation accompanying your product and on the web at www.logitech.com/contactus.

Limitation of Liability. LOGITECH SHALL NOT BE LIABLE FOR ANY SPECIAL, INDIRECT, INCIDENTAL, OR CONSEQUENTIAL DAMAGES WHATSOEVER, INCLUDING BUT NOT LIMITED TO LOSS OF PROFITS, REVENUE OR DATA (WHETHER DIRECT OR INDIRECT) OR COMMERCIAL LOSS FOR BREACH OF ANY EXPRESS OR IMPLIED WARRANTY ON YOUR PRODUCT EVEN IF LOGITECH HAS BEEN ADVISED OF THE POSSIBILITY OF SUCH DAMAGES. Some jurisdictions do not allow the exclusion or limitation of special, indirect, incidental, or consequential damages, so the above limitation or exclusion may not apply to you.

Duration of Implied Warranties. EXCEPT TO THE EXTENT PROHIBITED BY APPLICABLE LAW, ANY IMPLIED WARRANTY OR CONDITION OF MERCHANTABILITY OR FITNESS FOR A PARTICULAR PURPOSE ON THIS HARDWARE PRODUCT IS LIMITED IN DURATION TO THE DURATION OF THE APPLICABLE LIMITED WARRANTY PERIOD FOR YOUR PRODUCT. Some jurisdictions do not allow limitations on how long an implied warranty lasts, so the above limitation may not apply to you.

National Statutory Rights. Consumers have legal rights under applicable national legislation governing the sale of consumer goods. Such rights are not affected by the warranties in this Limited Warranty.

No Other Warranties. No Logitech dealer, agent, or employee is authorized to make any modification, extension, or addition to this warranty.

Logitech Address. Logitech, Inc., 6505 Kaiser Drive, Fremont, California 94555, U.S.A.

Información sobre normativas

Declaración de normativas FCC e ICC

Este dispositivo digital de clase B cumple todos los requisitos especificados en la normativa Canadiense ICES 003 y en la sección 15 de las normativas FCC. El funcionamiento está sujeto a las dos condiciones siguientes: (1) este dispositivo no debe originar interferencias perjudiciales y (2) este dispositivo no debe rechazar ninguna interferencia recibida, incluso cuando ésta pudiera originar el funcionamiento indebido del dispositivo. Nota: el fabricante no se responsabiliza por NINGUNA interferencia, por ejemplo interferencia de RADIO O TV, que pueda producirse en este equipo debido a modificaciones sin autorización realizadas en el mismo. Estas modificaciones podrían anular el derecho del usuario para utilizar el equipo..

- Cambie la orientación o la ubicación de la antena receptora.
- Aumente la separación entre el equipo y el receptor.
- Conecte el equipo a una toma de corriente perteneciente a un circuito diferente al que está conectado el receptor.
- Recorra a su distribuidor o a personal técnico especializado en radio y televisión

Country	Address	Infoline Product Information	Hotline Technical Help
EUROPEAN, MIDDLE EASTERN & AFRICAN HEADQUARTERS LOGITECH Trading S.A.	Moulin-du-Choc CH 1122 Romanel-sur-Morges	+41 (0) 21 863 54 00 English FAX +41 (0) 21 863 54 02	+41 (0) 21 863 54 01 English FAX +41 (0) 21 863 54 02
CORPORATE HEADQUARTERS LOGITECH Inc.	6505 Kaiser Drive USA Fremont, CA 94555	(800) 231-7717	+1 702 269 3457
ASIAN PACIFIC HEADQUARTERS LOGITECH Far East Ltd.	#2 Creation Road IV Science-Based – Industrial Park ROC Hsinchu, Taiwan		+886 (2) 27466601 x2206
AUSTRALIA LOGITECH Australia Computer Peripherals Pty Ltd.	Level 2, 633 Pittwater Road AUS Dee Why NSW 2099, Australia		+61 (02) 9804 6968 +61 (02) 9972 3561
CANADA Sales & Marketing Office	5025 Orbitor Dr., Bldg. 6, Suite 200 CDN Mississauga, ON L4W 4Y5	(800) 231-7717	+1 702 269 3457
JAPAN LOGICOOL Co. Ltd.	Ryoshin Ginza East Mirror Bldg., 7F 3-15-10 Ginza Chuo-ku, Tokyo, Japan 104-0061		+81 (3) 3543 2122 FAX +81 (3) 3543 2911
In LATIN AMERICA AND THE CARIBBEAN	Contact your local authorized distributor, or call our Customer Support Hotline in the USA		+1 702 269 3457



www.logitech.com

© 2006 Logitech. All rights reserved. Logitech, the Logitech logo, and other Logitech marks are owned by Logitech and may be registered. All other trademarks are the property of their respective owners.

The Bluetooth® word mark and logos are owned by the Bluetooth SIG, Inc. and any use of such marks by Logitech is under license. Other trademarks and trade names are those of their respective owners.

© 2006 Logitech. Tous droits réservés. Logitech, le logo Logitech et les autres marques Logitech sont la propriété exclusive de Logitech et sont susceptibles d'être des marques déposées. Toutes les autres marques de commerce sont la propriété exclusive de leurs détenteurs respectifs.

Le logotype et les logos Bluetooth® sont la propriété de Bluetooth SIG Inc. et sont utilisés par Logitech sous licence. Les autres marques et appellations commerciales sont la propriété de leurs détenteurs respectifs.

© 2006 Logitech. Reservados todos los derechos. Logitech, el logotipo de Logitech y las demás marcas de Logitech pertenecen a Logitech y pueden estar registradas. Las demás marcas comerciales pertenecen a sus respectivos propietarios.

La marca y logotipos de Bluetooth® son propiedad de Bluetooth SIG, Inc. y Logitech los utiliza bajo licencia. Otros nombres y marcas comerciales pertenecen a sus respectivos propietarios.