

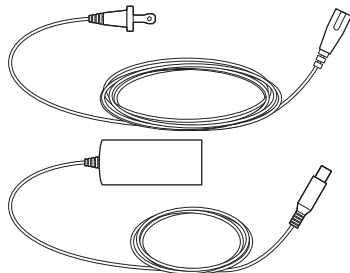
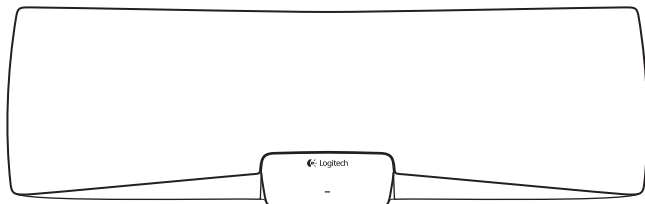


Getting started with
Première utilisation
Logitech® Air Speaker



for iPad, iPhone, iPod touch and iTunes

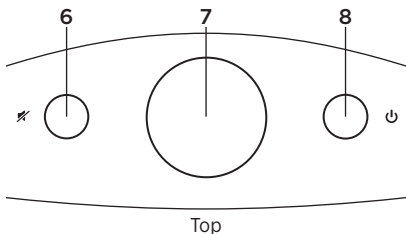
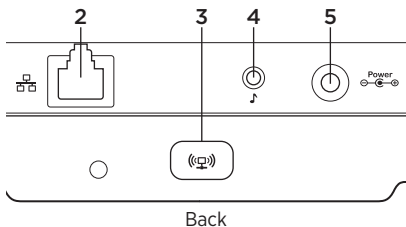
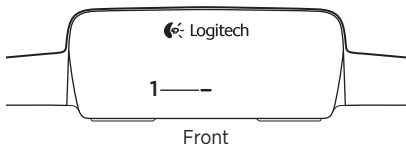
Logitech® Air Speaker



Contents

English.	4	Español	14
Français	9		
www.logitech.com/support 			19

Features



1. Status indicator

Green: normal operation

Orange: network or firmware issue

(Refer to the Troubleshooting section for more details.)

2. Ethernet port

RJ45 connector for direct connection to a network.

Visit www.logitech.com/support/airspeaker for setup instructions using an Ethernet cable

3. Wi-Fi Connect button

For use with computer setup (optional)

4. Auxiliary input

3.5mm audio input for other music devices (optional)

5. AC power input

6. Mute

Press to mute and unmute.

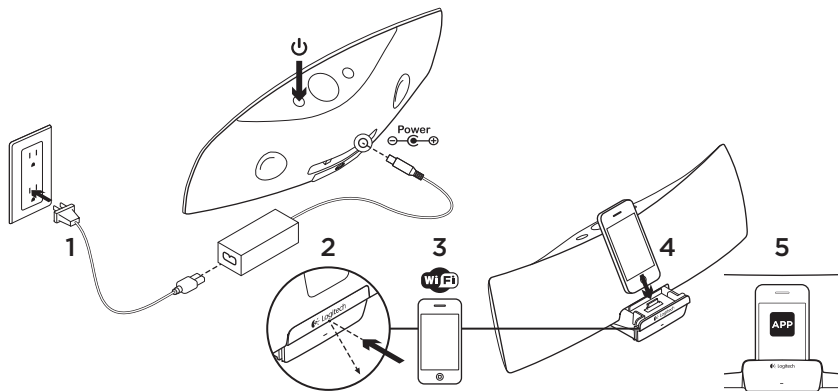
7. Volume

Turn clockwise to increase volume; counterclockwise to decrease volume.

8. Power

At each full power on, boot time is about 35 seconds. Thereafter, press for sleep mode; press again to begin playing music.

Setup AirPlay using an iOS device (preferred)



1. Connect the AC power supply and turn on the speaker. The speaker powers up in 35 seconds.
2. Press to open the device dock. **Do not dock your iOS device while the speaker is powering up.**
3. Make sure your iOS device is connected to the same Wi-Fi network on which you want to operate the speaker.
4. Dock your iOS device after the speaker powers up. A notification will appear on your screen. Select Yes to install the Logitech Air Speaker app.
5. Keep your iOS device docked, launch the APP, and then follow the on-screen instructions. Be ready to enter your Wi-Fi network password.

When the Status indicator turns solid green, the Wi-Fi network connection is made.

Setup AirPlay using a computer (optional)

1. Connect the AC power supply and turn on the speaker. The speaker powers up in 35 seconds. **Do not proceed with setup until the speaker power up cycle finishes.**
2. Press and hold the Wi-Fi Connect button for more than 5 Seconds (the Status indicator will blink green)
3. On your computer find Wi-Fi network settings. Select the network called “Logitech Air Speaker Setup”. (For Help refer to your computer documentation.)
4. Launch an Internet browser. Enter <http://192.168.1.12> in the address bar. A configuration page launches.
5. Follow the on-screen instructions. Be ready to select your Wi-Fi network and enter your password.

When the Status indicator turns green, the Wi-Fi connection is made. Continue to step 6.


Note: If the Status indicator changes to blinking orange, the speaker was unable to connect to your network. Please visit www.logitech.com/support/airspeaker for help and try again.

6. Reconnect your computer to your Wi-Fi network.

Playing music


The speaker plays music from only one device at a time. To switch from one wireless device to another wireless device, stop the current device before playing the new one. Playing music from a docked device automatically terminates play from a wireless device. Using the Air Speaker’s Auxiliary input terminates play from either a wireless or docked device. To resume play from a wireless or docked device, disconnect the audio cable from the Auxiliary input.

AirPlay with iOS device (wireless)¹

1. Make sure Wi-Fi is turned on for your iOS device and your iOS device is connected to the same network as the Air Speaker
2. Tap the iPod app or a music app.
3. Find the AirPlay icon  and tap it.
4. Choose the Air Speaker from the list of speakers.
5. Select a song or track to play it.

¹ You can also dock your iOS device directly to the speaker to play music.

AirPlay with iTunes on your computer (wireless)

1. Open iTunes. Open Preferences. Select Devices tab.
2. Activate “Allow iTunes control from remote speakers.” Click “OK.” Close Preferences.
3. Find the AirPlay icon  and click it.
4. Choose the Air Speaker from the list of speakers.
5. Select a song or track to play it.

Auxiliary device

1. Connect audio device (e.g., MP3 player) to auxiliary input.
2. Select a song or track to play it.

Troubleshooting

The speaker is not working

- Are you trying to play music from a wireless or docked device? Check the Auxiliary input and disconnect any device that might be connected.
- Is the power cable connected? Is the speaker powered on?
- Check the volume on the speaker and at the source. Is the speaker mute on?
- Is the speaker, iOS device, or computer within range of your Wi-Fi network? Are they connected to the same Wi-Fi network? The power icon on the top of the speaker blinks orange when the speaker encounters a network issue.
- Have you selected the “Logitech Air Speaker” as the output device?
- Is your router (modem or gateway) working properly? Is there a disruption in your Internet service?
- Security software and firewalls may block ports used by AirPlay to stream content. To resolve this issue, try updating or reconfiguring your firewall or security products. (Refer to your firewall or security documentation for more information.)
- Does your iOS device have the latest software?

I don't know my Wi-Fi network name (SSID) and password

Please consult your router or ISP modem/gateway documentation. If you need help, contact your router manufacturer or ISP (Internet service provider) if you're using an ISP modem/gateway with a built-in wireless router.

Additional help

If you have more questions about the Logitech Air Speaker, visit www.logitech.com/support/airspeaker.

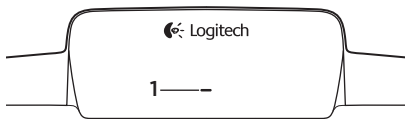
Speaker condition	Status indicator	
	STANDBY	ON
Boot-up (up to 35 seconds)	n/a	slow blinking green
Network connecting	n/a	blinking green
Network connection OK	breathing green	solid green
Network problem	breathing orange	blinking orange
Critical firmware problem	breathing orange	fast blinking orange
Wi-Fi Connect	n/a	fast blinking green

What do you think?

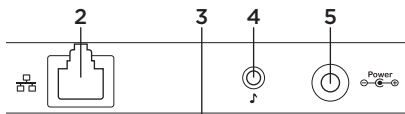
Please take a minute to tell us.
Thank you for purchasing our product.

www.logitech.com/ithink

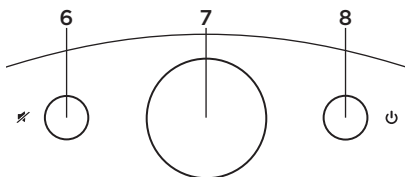
Caractéristiques



Face avant



Face arrière



Partie supérieure

1. Témoin AirPlay

Blanc: le haut-parleur est prêt pour la connexion AirPlay

Bleu: le haut-parleur diffuse de la musique via AirPlay

- 2. Port Ethernet** Connecteur RJ45 pour une connexion directe au réseau. Rendez-vous sur le site www.logitech.com/support/airspeaker pour obtenir des instructions sur l'installation à l'aide d'un câble Ethernet.

- 3. Bouton de connexion Wi-Fi** Bouton pour l'installation à l'aide d'un ordinateur (facultatif).

- 4. Entrée auxiliaire** Entrée audio 3,5 mm pour d'autres dispositifs audio (facultatif).

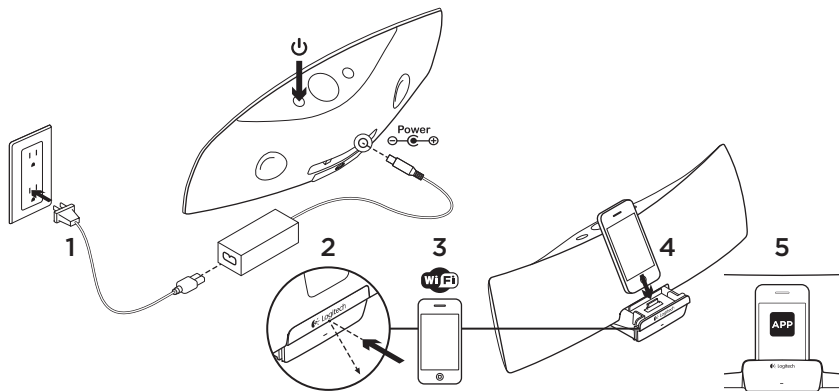
5. Entrée pour adaptateur secteur

- 6. Sourdine** Appuyez sur ce bouton pour activer ou désactiver le son.

- 7. Volume** Tournez ce bouton dans le sens des aiguilles d'une montre pour augmenter le volume et dans le sens contraire pour le réduire.

- 8. Alimentation** Le temps de démarrage du haut-parleur est d'environ 35 secondes lorsqu'il est totalement hors tension. Une fois le haut-parleur démarré, appuyez sur ce bouton pour le mettre en mode veille et appuyez de nouveau dessus pour commencer à lire un morceau.

Installation d'AirPlay à l'aide d'un dispositif iOS (de préférence)



1. Branchez le câble d'alimentation secteur. Mettez le haut-parleur sous tension.
2. Appuyez sur l'emplacement indiqué pour ouvrir le dock du haut-parleur.
3. Vérifiez que le dispositif iOS est connecté au réseau Wi-Fi que le haut-parleur doit utiliser.
4. Placez le dispositif iOS dans le dock. Une notification s'affiche alors à l'écran. Sélectionnez Oui pour installer l'application Logitech Air Speaker.

5. Laissez le dispositif iOS sur le dock, lancez l'application et suivez les instructions qui s'affichent à l'écran. Il vous sera demandé de fournir le mot de passe du réseau Wi-Fi.

Lorsque le témoin AirPlay passe au blanc en continu, la connexion avec le réseau Wi-Fi est établie.

Installation d'AirPlay à l'aide d'un ordinateur (facultatif)

1. Branchez le câble d'alimentation secteur. Mettez le haut-parleur sous tension.
2. Appuyez sur le bouton de connexion Wi-Fi et maintenez-le enfoncé pendant plus de 5 secondes (le témoin d'alimentation clignote alors en vert).
3. Accédez aux paramètres de réseau Wi-Fi de l'ordinateur. Sélectionnez le réseau "Logitech Air Speaker Setup". Reportez-vous à la documentation de l'ordinateur pour obtenir de l'aide concernant cette étape.
4. Ouvrez un navigateur Web. Saisissez <http://192.168.1.12> dans la barre d'adresses. Une page de configuration s'ouvre.
5. Suivez les instructions à l'écran. Il vous est demandé de sélectionner le réseau Wi-Fi et de saisir le mot de passe correspondant.

Lorsque le témoin AirPlay devient blanc, la connexion avec le réseau Wi-Fi est établie. Passez à l'étape 6.


Remarque: si le témoin d'alimentation clignote en orange, cela signifie que le haut-parleur n'a pas pu se connecter au réseau. Rendez-vous sur le site www.logitech.com/support/airspeaker pour obtenir de l'aide et réessayez.

6. Connectez de nouveau l'ordinateur au réseau Wi-Fi.

Lecture de musique


Le haut-parleur ne peut lire qu'un seul signal audio à la fois. Pour changer de source, arrêtez la source connectée au haut-parleur puis démarrez une nouvelle source.

Via AirPlay à partir d'un dispositif iOS (sans fil)¹

1. Vérifiez que le Wi-Fi est activé sur le dispositif et qu'il est connecté au même réseau que le haut-parleur Air Speaker.
2. Appuyez sur l'application iPod ou sur une autre application musicale.
3. Recherchez l'icône AirPlay  et appuyez dessus.
4. Sélectionnez le haut-parleur Air Speaker dans la liste des haut-parleurs.
5. Sélectionnez une chanson ou une piste pour la lire.

¹ Vous pouvez également placer le dispositif iOS directement dans le dock du haut-parleur pour lire de la musique.

Via AirPlay à partir d'iTunes sur l'ordinateur (sans fil)

1. Ouvrez iTunes. Ouvrez les Préférences. Sélectionnez l'onglet Appareils.
2. Cochez la case Autoriser la commande audio d'iTunes à partir de haut-parleurs distants. Cliquez sur OK. Fermez les Préférences.
3. Recherchez l'icône AirPlay  et cliquez dessus.
4. Sélectionnez le haut-parleur Air Speaker dans la liste des haut-parleurs.
5. Sélectionnez une chanson ou une piste pour la lire.

A partir d'un dispositif auxiliaire

1. Connectez le dispositif audio (un lecteur MP3, par exemple) à l'entrée auxiliaire.
2. Sélectionnez une chanson ou une piste pour la lire.

Dépannage

Le haut-parleur ne fonctionne pas

- Le câble d'alimentation est-il branché? Le haut-parleur est-il sous tension?
- Vérifiez le volume du haut-parleur et de la source. Le haut-parleur est-il en sourdine?
- Le haut-parleur, le dispositif iOS ou l'ordinateur se trouvent-ils à portée du réseau Wi-Fi? Sont-ils connectés au même réseau Wi-Fi? Le témoin d'alimentation situé en haut du haut-parleur clignote en orange lorsque le haut-parleur rencontre un problème de réseau.
- Avez-vous sélectionné le dispositif Logitech Air Speaker en tant que dispositif de sortie?
- Votre routeur (modem ou passerelle) fonctionne-t-il correctement? Votre service Internet est-il interrompu?
- Les logiciels de sécurité et les pare-feu peuvent parfois bloquer les ports utilisés par AirPlay pour diffuser du contenu. Pour résoudre ce problème, essayez de mettre à jour ou de reconfigurer votre pare-feu ou vos produits de sécurité. Reportez-vous à la documentation relative à votre pare-feu ou à votre produit de sécurité pour plus d'informations.
- Le dispositif iOS dispose-t-il du logiciel le plus récent?

Je ne connais ni le nom (SSID) ni le mot de passe de mon réseau Wi-Fi.

Veillez consulter la documentation du routeur, du modem ou de la passerelle de votre fournisseur d'accès à Internet.

Si vous avez besoin d'aide, contactez le fabricant de votre routeur ou votre fournisseur d'accès à Internet (dans le cas où vous utilisez un modem ou une passerelle avec routeur sans fil intégré).

Aide supplémentaire

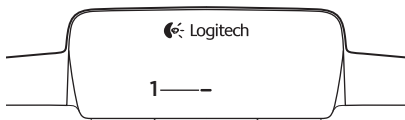
Pour toute autre question concernant le haut-parleur Logitech Air Speaker, visitez le site www.logitech.com/support/airspeaker.

Qu'en pensez-vous?

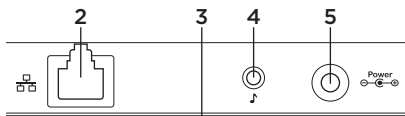
Veillez prendre quelques minutes pour nous faire part de vos commentaires.
Nous vous remercions d'avoir acheté notre produit.

www.logitech.com/ithink

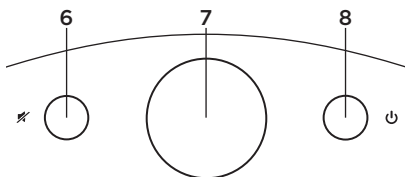
Funciones



Parte frontal



Parte posterior



Parte superior

1. Indicador de AirPlay

Blanco: listo para AirPlay

Azul: transmitiendo música por secuencias mediante AirPlay

2. Puerto Ethernet Conector RJ45

para conexión directa a una red.

Visita www.logitech.com/support/airspeaker para consultar las instrucciones de instalación utilizando un cable Ethernet

3. Botón de conexión a Wi-Fi

Para utilizar en instalación con computadora (opcional)

4. Entrada auxiliar

Entrada de audio de 3,5 mm para otros dispositivos de música (opcional)

5. Entrada de alimentación de CA

6. Silenciamiento

Pulsar para silenciar o anular el silencio.

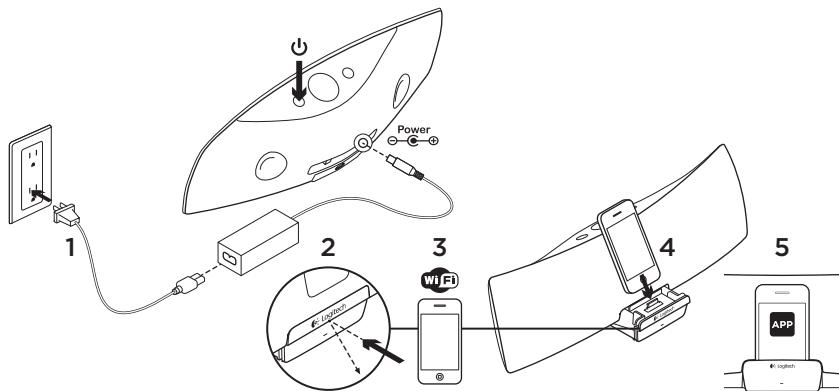
7. Volumen

Girar hacia la derecha para aumentar el volumen y hacia la izquierda para reducirlo.

8. Encendido

En cada encendido completo, el tiempo de inicio es de unos 35 segundos. A partir de entonces, pulsa para pasar al modo de suspensión y vuelve a pulsar para comenzar a reproducir música.

Instalación de AirPlay mediante dispositivo iOS (opción preferida)



1. Conecta la fuente de alimentación de CA. Enciende el altavoz.
2. Pulsa para abrir la base del dispositivo.
3. Comprueba que el dispositivo iOS esté conectado a la red Wi-Fi en la que deseas que funcione el altavoz.
4. Coloca el dispositivo iOS en la base. En la pantalla aparecerá una notificación. Selecciona **Sí** para instalar la aplicación Logitech Air Speaker

5. Mantén el dispositivo iOS en su base, inicia la aplicación y sigue las instrucciones en pantalla. Te pedirán que introduzcas tu contraseña de red Wi-Fi.

El indicador de AirPlay mostrará una luz blanca permanente cuando se establezca la conexión de red Wi-Fi.

Instalación de AirPlay mediante una computadora (opcional)

1. Conecta la fuente de alimentación de CA. Enciende el altavoz.
2. Pulsa y mantén pulsado durante más de cinco segundos el botón de conexión Wi-Fi (el indicador de encendido mostrará una luz intermitente verde)
3. En la computadora, ve a la configuración de red Wi-Fi. Selecciona la red con el nombre "Logitech Air Speaker Setup". (Para obtener ayuda, consulta la documentación de la computadora.)
4. Inicia el navegador de Internet. Escribe `http://192.168.1.12` en la barra de direcciones. Se abrirá una página de configuración.
5. Sigue las instrucciones en pantalla. Te pedirán que selecciones tu red Wi-Fi y contraseña.

El indicador de AirPlay mostrará una luz blanca cuando se establezca la conexión Wi-Fi. Continúa hasta el paso 6.


Nota: si el indicador de encendido cambia a una luz intermitente naranja, el altavoz no se ha podido conectar a la red. Visita www.logitech.com/support/airspeaker para obtener ayuda y vuelve a intentarlo.

6. Vuelve a conectar la computadora a la red Wi-Fi.

Reproducción de música

El altavoz acepta una señal musical de una fuente en cada momento. Para cambiar de fuente, detén la actual e inicia una nueva.

AirPlay con dispositivo iOS (inalámbrico)¹

1. Comprueba que el dispositivo Wi-Fi esté encendido y conectado a la misma red que Air Speaker.
2. Puntea la aplicación de iPod o de música.
3. Busca el icono de AirPlay  y púntalo.
4. Elige Air Speaker en la lista de altavoces.
5. Selecciona una canción o pista que reproducir.

¹ También puedes conectar el dispositivo iOS directamente al altavoz para reproducir música.

AirPlay con iTunes en la computadora (sin cables)

1. Abre iTunes. Abre Preferencias. Selecciona la ficha Dispositivos.
2. Activa “Permitir el control de iTunes desde altavoces remotos”. Haz click en “OK.” Cierra Preferencias.
3. Busca el icono de AirPlay  y haz click en él.
4. Elige Air Speaker en la lista de altavoces.
5. Selecciona una canción o pista que reproducir.

Dispositivo auxiliar

1. Conecta el dispositivo de audio (p. ej., el reproductor de MP3) a la entrada auxiliar.
2. Selecciona una canción o pista que reproducir.

Resolución de problemas

El altavoz no funciona

- ¿Has conectado el cable de alimentación? ¿Has encendido el altavoz?
- Comprueba el volumen en el altavoz y en la fuente. ¿Has silenciado el altavoz?
- ¿Se encuentra el altavoz, el dispositivo iOS o la computadora dentro del radio de acción de la red Wi-Fi? ¿Están conectados a la misma red Wi-Fi? El icono de encendido en la parte superior del altavoz muestra una luz intermitente naranja cuando el altavoz detecta un problema de red.
- ¿Has seleccionado “Logitech Air Speaker” como dispositivo de salida?
- ¿Está funcionando correctamente el enrutador (módem o puerta de enlace)? ¿Hay algún problema con el servicio de Internet?
- El software y los servidores de seguridad pueden bloquear los puertos que utiliza AirPlay para transmitir contenido por secuencias. Para resolver este problema, intenta actualizar o volver a configurar el servidor o los productos de seguridad. (Si necesitas más información, consulta la documentación del servidor o software de seguridad.)
- ¿Tiene el dispositivo iOS el software más reciente?

No sé cuáles son el nombre (SSID) y la contraseña de mi red Wi-Fi

Consulta la documentación del enrutador, el módem o la puerta de enlace ISP.

Si necesitas ayuda, ponte en contacto con el fabricante del enrutador o con el proveedor de servicios de Internet en el caso de que uses un módem o una ruta de enlace ISP con un enrutador inalámbrico integrado.

Ayuda adicional

Para otras preguntas relacionadas con Logitech Air Speaker, visita www.logitech.com/support/airspeaker.

¿Cuál es tu opinión?

Nos gustaría conocerla, si puedes dedicarnos un minuto.
Te agradecemos la adquisición de nuestro producto.

www.logitech.com/ithink

www.logitech.com/support



Argentina	+00800-555-3284	Latin America	+1 800-578-9619
Brasil	+0 800-891-4173	Mexico	001 800 578 9619
Canada	+1 866-934-5644	United States	+1 646-454-3200
Chile	1230 020 5484		

English

Compliance with FCC CFR Part 2.1091 and RSS-102 exposure guidelines requires providing users with the following information: This device is classified as a Mobile device and is designed to be used in other than fixed locations and to generally be used in such a way that a minimum separation distances of 20cm is maintained between the transmitter's radiating structure(s) and the body of the user or nearby persons under normal use conditions.

This device has been certified for use in Canada. Status of the listing in the Industry Canada's REL (Radio Equipment List) can be found at the following web address: <http://www.ic.gc.ca/app/sitt/reltel/srch/mwRdSrCh.do?lang=eng> Additional Canadian information on RF exposure also can be found at the following web address: <http://www.ic.gc.ca/eic/site/smt-gst.nsf/eng/sf08792.html>

Français

Les normes FCC CFR 2.1091 et RSS-102 relatives au règlement d'émission haute fréquence requièrent de fournir aux utilisateurs les informations suivantes: Cet appareil est classé comme un appareil Mobile et est conçu pour être utilisé ailleurs que dans des emplacements fixes. Dans des conditions normales d'utilisation, une distance minimale de 20cm doit être maintenue entre les structures rayonnantes de l'émetteur et le corps de l'utilisateur ou les personnes à proximité.

Ce périphérique est homologué pour l'utilisation au Canada. Pour consulter l'entrée correspondant à l'appareil dans la liste d'équipement radio (REL - Radio Equipment List) d'Industry Canada rendez-vous sur: <http://www.ic.gc.ca/app/sitt/reltel/srch/mwRdSrCh.do?lang=eng> Pour des informations supplémentaires concernant l'exposition aux RF au Canada rendez-vous sur : <http://www.ic.gc.ca/eic/site/smt-gst.nsf/eng/sf08792.html>



www.logitech.com

© 2011 Logitech. Logitech, the Logitech logo, and other Logitech marks are owned by Logitech and may be registered. iPad, iPhone, iPod, iTunes, AirPlay and Apple are trademarks of Apple, Inc., registered in the U.S and other countries. Windows is a trademark of the Microsoft group of companies. All other trademarks are the property of their respective owners. Information contained herein is subject to change without notice.

© 2011 Logitech. Tous droits réservés. Logitech, le logo Logitech et les autres marques Logitech sont la propriété exclusive de Logitech et sont susceptibles d'être des marques déposées. iPad, iPhone, iPod, iTunes, AirPlay et Apple sont des marques déposées d'Apple Inc., enregistrée aux Etats-Unis et dans d'autres pays. Windows est une marque du groupe de sociétés Microsoft. Toutes les autres marques sont la propriété exclusive de leurs détenteurs respectifs. Logitech décline toute responsabilité en cas d'erreurs dans ce manuel. Les informations énoncées dans le présent document peuvent faire l'objet de modifications sans avis préalable.

620-003696.004



Logitech®

Important Information

Safety, Compliance, and Warranty

Logitech®

Logitech®

Logitech®

Logitech®

Logitech®

Logitech®

Logitech®

Logitech®

Logitech®

Logitech®

Logitech®

Logitech®

Logitech®

Logitech®

Logitech®

Logitech®

Logitech®

Logitech®

Logitech®

Logitech®

Logitech®

Logitech®

Logitech®

Logitech®

Logitech®

Logitech®

Logitech®

Logitech®

Logitech®

Logitech®

Logitech®

Logitech®

Logitech®

Logitech®

Logitech®

Logitech®

Logitech®

Logitech®

Logitech®

Logitech®

Logitech®

Logitech®

Logitech®

Logitech®

Logitech®

Logitech®

Logitech®

Logitech®

Logitech®

Logitech®

Logitech®

Logitech®

Logitech®

Logitech®

Logitech®

Logitech®

Logitech®

Logitech®

Logitech®

Logitech®

Logitech®

Logitech®

Logitech®

Logitech®

Logitech®

Logitech®

Logitech®

Logitech®

Logitech®

Logitech®

Logitech®

Logitech®

Logitech®

Logitech®

Logitech®

Logitech®

Logitech®

Logitech®

Logitech®

Logitech®

Logitech®

Logitech®

Logitech®

Logitech®

Logitech®

Logitech®

Logitech®

Logitech®

Logitech®

Logitech®

Logitech®

Logitech®

Logitech®

Logitech®

Logitech®

Logitech®

Logitech®

Logitech®

Logitech®

Logitech®

Logitech®

Logitech®

Logitech®

Logitech®

Logitech®

Logitech®

Logitech®

Logitech®

Logitech®

Logitech®

Logitech®

Logitech®

Logitech®

Logitech®

NOTE: This equipment has been tested and found to comply with the limits for a Class B digital device, pursuant to Part 15 of the FCC Rules. These limits are designed to provide reasonable protection against harmful interference in a residential installation. This equipment generates, uses and can radiate radio frequency energy and, if not installed and used in accordance with the instructions, may cause harmful interference to radio communications. However, there is no guarantee that interference will not occur in a particular installation. If this equipment does cause harmful interference to radio or television reception, which can be determined by turning the equipment off and on, the user is encouraged to try to correct the interference by one or more of the following measuress:

- Reorient or relocate the receiving antenna.
- Increase the separation between the equipment and receiver.
- Connect the equipment into an outlet on a circuit different from that to which the receiver is connected.
- Consult the dealer or an experienced radio/TV technician for help.

Logitech hardware product limited warranty

Logitech warrants to the original purchaser that your Logitech hardware product shall be free from defects in material and workmanship for the period of time, identified on your product package and/or contained in the user documentation, from the date of purchase. You may also find this information by selecting your product in the Online Support section of our website at www.logitech.com/support. Except where prohibited by applicable law, this warranty is nontransferable and is limited to the original purchaser. This warranty gives you specific legal rights, and you may also have other rights that vary under local laws.

Logitech’s entire liability and your exclusive remedy for any breach of warranty shall be, at Logitech’s option, (1) to repair or replace the hardware, or (2) to refund the price paid, provided that the hardware is returned to the point of purchase or such other place as Logitech may direct with a copy of the sales receipt or dated itemized receipt. Shipping and handling charges may apply, except where prohibited by applicable law. Logitech may, at its option, use new or refurbished or used parts in good working condition to repair or replace any hardware product. Any replacement hardware product will be warranted for the remainder of the original warranty period or thirty(30) days, whichever is longer or for any additional period of time that may be applicable in your jurisdiction.

This warranty does not cover problems or damage resulting from (1) accident, abuse, misapplication, or any unauthorized repair, modification or disassembly; (2) improper operation or maintenance, usage not in accordance with product instructions or connection to improper voltage supply; or (3) use of consumables, such as replacement batteries, not supplied by Logitech except where such restriction is prohibited by applicable law.

How to obtain warranty support. Before submitting a warranty claim, we recommend you visit the support section at www.logitech.com/support for technical assistance. Valid warranty claims are generally processed through the point of purchase during the first thirty (30) days after purchase; however, this period of time may vary depending on where you purchased your product – please check with Logitech or the retailer where you purchased your product for details. Warranty claims that cannot be processed through the point of purchase and any other product related questions should be addressed directly to Logitech. The addresses and customer service contact information for Logitech can be found in the documentation accompanying your product and on the web at www.logitech.com/support.

Limitation of liability. LOGITECH SHALL NOT BE LIABLE FOR ANY SPECIAL, INDIRECT, INCIDENTAL OR CONSEQUENTIAL DAMAGES WHATSOEVER, INCLUDING BUT NOT LIMITED TO LOSS OF PROFITS, REVENUE OR DATA (WHETHER DIRECT OR INDIRECT) OR COMMERCIAL LOSS FOR BREACH OF ANY EXPRESS OR IMPLIED WARRANTY ON YOUR PRODUCT EVEN IF LOGITECH HAS BEEN ADVISED OF THE POSSIBILITY OF SUCH DAMAGES.

Duration of implied warranties. EXCEPT TO THE EXTENT PROHIBITED BY APPLICABLE LAW, ANY IMPLIED WARRANTY OR CONDITION OF MERCHANTABILITY OR FITNESS FOR A PARTICULAR PURPOSE OF THIS HARDWARE PRODUCT IS LIMITED IN DURATION TO THE DURATION OF THE APPLICABLE LIMITED WARRANTY PERIOD FOR YOUR PRODUCT.

Additional Rights. Some states do not allow limitations on how long an implied warranty lasts, or allow the exclusion or limitation of incidental or consequential damages, so the above limitations or exclusion may not apply to you.

This warranty gives you specific legal rights, and you may also have other rights that vary from State to State or by country or other jurisdiction.

National Statutory Rights. Consumers have legal rights under applicable national legislation governing the sale of consumer goods. Such rights are not affected by the warranties in this Limited Warranty.

No Other Warranties. No Logitech dealer, agent, or employee is authorized to make any modification, extension, or addition to this warranty.

Warranty Periods. Please note that in the European Union, any warranty period less than two years shall be increased to two years.

Logitech address: Logitech USA, 6505 Kaiser Drive Fremont, CA, 94555

Français

Informations relatives à la sécurité

AVERTISSEMENT! RISQUE D’ELECTROCUTION: POUR REDUIRE LE RISQUE D’INCENDIE OU D’ELECTROCUTION, N’EXPOSEZ PAS CE PRODUIT A L’EAU.

Suivez attentivement ces instructions, tenez compte des avertissements et conservez ce document pour référence ultérieure.

- Votre produit ne peut être utilisé que dans les régions au climat semi-tropical et tempéré. Configurez votre produit conformément à la documentation produit Logitech et placez votre produit sur un support stable pour prévenir toute chute qui pourrait endommager son boîtier ou son mécanisme. Branchez votre produit uniquement sur la prise de sortie audio de faible niveau de l'ordinateur ou d'un composant audio.
- N'utilisez pas le produit à proximité d'une source d'eau et tenez-le éloigné des projections et éclaboussures (pouvant être causées par des fontaines d'intérieur par exemple) ou à proximité d'objets contenant des liquides, tels que des vases ou des aquariums.
- N'utilisez pas votre produit à proximité d'un radiateur, d'un poêle, de flammes nues telles que des bougies allumées ou d'autres sources de chaleur telles que des amplificateurs audio ou des télévisions).
- Ne bloquez pas les évents de ventilation ni n'introduisez aucun objet dans les évents, les ports ou les fentes du produit. Vous vous exposeriez sinon à un risque d'électrocution ou d'incendie. Dégagez une zone d'au moins 15 cm autour du produit pour garantir une aération suffisante. Couvrir les évents de ventilation avec des journaux, des nappes ou des rideaux peut empêcher l'aération et provoquer un incendie.
- Ne modifiez en aucun cas le câble d'alimentation ni la prise de votre produit, y compris le câble d'alimentation et la prise du boîtier d'alimentation de votre produit, si celui-ci en possède un. Si la prise ne correspond pas à votre prise secteur, consultez un électricien certifié pour faire remplacer la prise obsolète. Evitez de marcher sur le cordon d'alimentation ou de le pincer, en particulier au niveau de la prise électrique ou de la multiprise à laquelle le câble est connecté.
- Débranchez le produit en cas d'orage ou si vous ne l'utilisez pas pendant des périodes prolongées. Mettez votre produit sous tension ou en mode de veille pour le déconnecter de la prise électrique (pour plus d'informations, reportez-vous à la documentation du produit) avant de débrancher le câble d'alimentation de la prise électrique. Le câble d'alimentation et la prise de votre produit doivent rester opérationnels en permanence et la prise électrique doit être facilement accessible et se trouver à proximité du produit.
- N'utilisez que les éléments annexes et les accessoires spécifiés par Logitech. Une écoute prolongée ou avec un volume sonore trop élevé dans les écouteurs ou la casque peut entrainer des troubles de l'audition. Choisissez un niveau sonore raisonnable et observez des pauses régulières.
- Les réparations doivent être effectuées par des techniciens qualifiés. Le produit doit être réparé s'il ne fonctionne pas normalement, si le cordon d'alimentation ou la prise a été endommagé, si le produit a été exposé à de l'eau, à la pluie, à un liquide ou à l'humidité, si le produit est tombé ou si un objet a été introduit dans un évnt ou un port du produit.
- Pour les produits portables ou pesant moins de 7 kg: l'étiquette du produit peut être fixée sur le socle du produit, sous un couvercle, ou sur la face inférieure du produit.
- Nettoyez votre produit à l'aide d'un chiffon sec sans utiliser d'eau ou tout autre liquide.

Explication des symboles d'avertissement

Ce symbole est placé sur le produit pour indiquer des procédures à suivre avec prudence. Reportez-vous à la documentation du produit avant de poursuivre. Reportez-vous à la section du manuel relative à la fonction ou fonctionnalité à laquelle ce symbole fait référence.

Ce symbole est placé sur le produit en guise d'avertissement. L'accès à cette portion du produit est restreint. Si vous ne respectez pas ces indications, vous vous exposez à des risques d'électrocution.

Protection de l’ouïe

Conseil d’écoute afin de prévenir la surdité

La retransmission de signaux sonores dans des écouteurs, des oreillettes ou des casques audio à un volume sonore élevé risque de provoquer la surdité permanente. Plus le volume est élevé, plus votre sens de l’ouïe risque d’être affecté rapidement.

Pour régler le volume à un niveau sans risque:

- Démarrez votre système au niveau de volume le plus bas.
- Augmentez progressivement le volume de manière à l'entendre distinctement, sans distorsion et sans gêne.
- Evitez de régler le volume à un niveau vous empêchant d'entendre les conversations environnantes et autres bruits similaires.

Une fois que vous avez réglé le son à un niveau confortable, évitez de modifier ce réglage. Si vous avez les oreilles qui sifflent, si vous remarquez que votre voix est sourde ou si vous ressentez une quelconque gêne, diminuez le volume ou arrêtez d'utiliser le casque et faites contrôler votre ouïe. Pour plus d'informations, reportez-vous à la page du support produit sur le site Web de Logitech à l'adresse www.logitech.com.

Procédures de mise au rebut

Certains produits Logitech utilisent des batteries non réparables contenant du nickel-metal hybride, d’une longévité équivalente à la durée de la garantie du produit en conditions normales d'utilisation. **Ne tentez PAS de remplacer cette batterie vous-même.** Si la batterie est vide et si vous ne souhaitez pas que Logitech procède à son remplacement, vous devez suivre les instructions de mise au rebut dans la documentation du produit. Reportez-vous à la législation locale pour la mise au rebut des batteries et des appareils électroniques. Si aucune législation n'est disponible, placez le produit (et sa batterie) dans une poubelle réservée aux appareils électroniques.

Attention: avertissement concernant la batterie. Un risque d'explosion, d'incendie ou de blessures chimiques existe en cas d'utilisation de piles non appropriées, de détérioration des piles ou d'exposition des piles à des matériaux conducteurs, à des liquides, au feu ou à la chaleur (supérieure à 54° C). N'utilisez pas ou ne rechargez pas des piles rechargeables endommagées. N'utilisez pas la batterie et ne la rechargez pas si elle coule, si elle est décolorée, déformée ou si elle présente une anomalie. Ne laissez pas la batterie déchargée ni inutilisée pendant de longues périodes. Ne mélangez pas les types de batteries. En cas d'utilisation inappropriée, la pile risque d'exploser ou de fuir, entraînant des dommages matériels et corporels. Si la batterie coule, prenez les précautions d'usage et débarrassez-vous en immédiatement en respectant les lois et règlements de votre région sur la mise au rebut des piles/batteries.

Avertissement sur l'alimentation: risques d'électrocution et d'incendie! Exclusivement destiné à un usage en intérieur. N'exposez pas le boîtier à l'humidité, à un liquide ou à la chaleur. N'utilisez aucun autre boîtier d'alimentation avec votre produit Logitech.

Déclarations FCC et IC

Cet appareil numériké de la classe B est conforme à la norme NMB-003 du Canada. Ce dispositif est conforme à la norme CNR-210 d'Industrie Canada applicable aux appareils radio exempts de licence. Son fonctionnement est sujet aux deux conditions suivantes: (1) le dispositif ne doit pas produire de brouillage préjudiciable, et (2) ce dispositif doit accepter tout brouillage reçu, y compris un brouillage susceptible de provoquer un fonctionnement indésirable. Ce dispositif de classe B est conforme à la section 15 du règlement de la FCC. L'utilisation de l'appareil est soumise aux deux conditions suivantes: (1) le dispositif concerné ne doit pas causer d'interférences dangereuses et (2) il doit accepter toute interférence reçue, y compris les interférences risquant d'engendrer un fonctionnement indésirable. Remarque: le fabricant n'est en aucun cas responsable de toute interférence radio ou TV provoquée par des modifications non autorisées sur le dispositif. De telles modifications pourraient annuler le droit de l'utilisateur à utiliser son équipement.

Remarque: cet équipement a été testé et déclaré conforme aux limitations prévues dans le cadre de la catégorie B des appareils numériques selon la définition de la section 15 du règlement de la FCC. Ces limitations permettent de fournir une protection raisonnable contre les interférences dans une installation résidentielle. Ce dispositif génère, utilise et diffuse des ondes radio et, s'il n'est pas installé ni utilisé en conformité avec les instructions dont il fait l'objet, peut causer des interférences gênantes avec les communications radio. Il n'y a en revanche aucune garantie que des interférences n'apparaîtront pas dans une installation donnée. Si ce dispositif produit des interférences graves lors de réceptions radio ou télévisées qui peuvent être détectées en activant ou désactivant le dispositif, vous êtes invité à les supprimer de plusieurs manières:

- Réorienter ou déplacer l'antenne de réception.
- Augmenter la distance séparant l'appareil et le récepteur.
- Connecter l'appareil à un circuit différent de celui auquel le récepteur est connecté.
- Contacter votre revendeur ou un technicien radio/TV qualifié.

Garantie limitée du matériel Logitech

Logitech garantit à l'acheteur initial que le produit matériel Logitech est exempt de tout défaut matériel et de fabrication pour la période indiquée sur l'emballage et/ou dans la documentation du produit, à partir de la date d'achat. Il est également possible de trouver ces informations en sélectionnant le produit dans la section d'assistance en ligne de notre site Web à l'adresse www.logitech.com/support. Dans les limites du cadre prévu par la loi, cette garantie est limitée à l'acheteur initial et ne peut faire l'objet d'un transfert. La présente garantie vous confère des droits légaux spécifiques, qui peuvent varier d'un pays à l'autre.

En cas de rupture de garantie, la seule obligation de Logitech et votre seul recours consistent, à la discrétion de Logitech, (1) à réparer ou remplacer le matériel, ou (2) à rembourser le montant payé, sous réserve qu'il soit renvoyé au point de vente ou à tout autre lieu indiqué par Logitech, accompagné d'un justificatif d'achat ou d'un reçu détaillé et daté. Des frais de port et de traitement peuvent être demandés, sauf si cela est contraire aux lois applicables. Logitech se réserve le droit d'utiliser des pièces neuves, remises à neuf ou déjà utilisées mais en état de marche pour réparer ou remplacer le produit. Tout matériel de remplacement sera garanti pour le reste de la période de garantie initiale ou pour trente (30) jours, selon la période la plus longue, ou pour toute durée supplémentaire éventuellement requise par la loi dans votre juridiction.

Cette garantie ne couvre pas les problèmes ou les préjudices résultant (1) d'un accident, d'un abus, d'une mauvais utilisation, d'une modification ou d'un désassemblage ; (2) d'une utilisation ou d'un entretien incorrect, d'une utilisation non conforme aux instructions fournies avec le produit ou d'un branchement à une alimentation dont la tension est inadaptée; ou (3) de l'utilisation de consommables (piles de remplacement, par exemple) non fournis par Logitech, hormis là où une telle restriction est interdite par les lois en vigueur.

Comment bénéficier de la garantie: Avant de soumettre une réclamation relative à la garantie, nous vous recommandons de consulter la rubrique de support technique de notre site Web, disponible à l'adresse www.logitech.com, afin d'obtenir de l'aide. Les réclamations fondées, et qui sont liées à la garantie, sont en général traitées par l'intermédiaire du point de vente dans les trente (30) jours suivant l'achat. Cette durée peut toutefois varier en fonction du lieu d'achat. Veuillez vous renseigner auprès de Logitech ou de la boutique qui vous a vendu le produit pour plus de détails. Les réclamations qui ne peuvent être traitées par l'intermédiaire du point de vente, et les autres questions liées au produit, doivent être adressées directement à Logitech. Les adresses et les coordonnées du service client de Logitech sont mentionnées dans la documentation qui accompagne votre produit, et sur Internet à l'adresse www.logitech.com/contactus.

Limite de responsabilité: LOGITECH NE PEUT ÊTRE TENU RESPONSABLE DE TOUT PRÉJUDICE SPÉCIAL, INDIRECT, CONSÉCUTIF OU ACCIDENTEL Y COMPRIS, MAIS SANS RESTRICTION, DE TOUT MANQUE À GAGNER, DE TOUTE PERTE DE RECETTES OU DE DONNÉES (DIRECTE OU INDIRECTE) OU DE TOUT PRÉJUDICE COMMERCIAL POUR RUPTURE DE TOUTE GARANTIE EXPLICITE OU IMPLICITE CONCERNANT VOTRE PRODUIT, MÊME SI LOGITECH A ÉTÉ INFORMÉ DE L'ÉVENTUALITÉ DE CES PRÉJUDICES. Certaines juridictions n'autorisant pas l'exclusion ou la limitation des préjudices spéciaux, indirects, consécutifs ou accidentels, les limitations ou les exclusions susmentionnées peuvent ne pas s'appliquer à votre cas.

Durée des garanties implicites: HORMIS LORSQUE CELA EST INTERDIT PAR LES LOIS EN VIGUEUR, TOUTE GARANTIE IMPLICITE OU CONDITION DE QUALITÉ MARCHANDE OU D'ADAPTATION À UN USAGE PARTICULIER EST LIMITÉE EN TEMPS, POUR UNE DURÉE CORRESPONDANT À LA DURÉE DE LA PÉRIODE DE GARANTIE LIMITÉE APPLICABLE À VOTRE PRODUIT. Certaines juridictions ne reconnaissant pas les limitations de durée des garanties implicites, les limitations susmen-tionnées peuvent ne pas s'appliquer à votre cas.

Droits nationaux prévus par la loi: Les consommateurs bénéficient de droits reconnus par la loi en vertu de la législation nationale applicable régissant la vente de biens de consommation. Ces droits ne sont pas affectés par les garanties mentionnées dans cette garantie limitée.

Aucune autre garantie: Aucun distributeur, représentant ou employé de Logitech n'est autorisé à modifier ou étendre la présente garantie, ni à y ajouter des éléments.

Adresse de Logitech: Logitech, Inc., 6505 Kaiser Drive, Fremont, Californie 94555, États-Unis

Español

Información de seguridad **⚠** **⚠**

IADVERTENCIA! RIESGO DE DESCARGA ELÉCTRICA: PARA REDUCIR EL RIESGO DE INCENDIOS O DE DESCARGAS ELÉCTRICAS, NO EXPONGA ESTE DISPOSITIVO AL AGUA.

Lea y siga estas instrucciones, haga caso de todas las advertencias y guarde este documento para consultarlo en el futuro.

- Este producto es apropiado para uso sólo en entornos de clima tropical y moderado. Configure el producto de acuerdo con la documentación de producto de Logitech, y coloque el producto en un lugar seguro para evitar posibles caídas que pudieran ocasionar lesiones físicas o dañar el producto. Use el producto sólo desde la toma de salida de línea de audio de bajo nivel del ordenador o componente de audio.
- No use este producto cerca del agua, incluidas fuentes de goteos o salpicaduras (p. ej. fuentes interiores), o cerca de objetos que contengan líquidos, como floreros o peceras.
- No use este producto cerca de fuentes de calor (p. ej. radiadores, calentadores, estufas, velas encendidas, o cualquier dispositivo generador de calor, como amplificadores de audio televisores).
- No bloquee las aberturas de ventilación ni introduzca objetos en las ranuras u orificios de ventilación del producto. Si lo hace, puede crear un riesgo de descarga eléctrica o de incendio. Mantenga una distancia mínima de unos 15 centímetros alrededor del producto para garantizar una ventilación adecuada. Cubrir las aberturas de ventilación con objetos como periódicos, manteles o cortinas puede impedir la ventilación y provocar un incendio.
- No modifique, en ninguna circunstancia, la clavija ni el cable de alimentación del producto, incluidos la clavija y el cable de alimentación de la fuente de alimentación al producto, caso de haberse incluido. Si la clavija no es adecuada para la toma de corriente alterna, encargue a un electricista autorizado la sustitución de la toma de corriente antigua. Evite que el cable de alimentación quede expuesto a pisadas o excesivamente doblado especialmente en el punto de salida del cable del dispositivo o donde se conecta a una toma alterna o a una regleta.
- Desenchufe el producto durante tormentas eléctricas o si no va a utilizarlo durante periodos de tiempo prolongados. Para desconectar el producto de la toma de corriente alterna, apague el producto o colóquelo en modo de espera (consulte la documentación del producto para obtener más información) antes de desenchufar el cable de alimentación del producto de la toma de corriente alterna. La clavija y el cable de alimentación del producto deben seguir utilizables en todo momento, y la toma de corriente alterna (toma de pared) debe estar cerca del producto en un lugar fácilmente accesible.
- Utilice únicamente adaptadores o accesorios específicamente recomendados por Logitech. Para el uso de auriculares, evite niveles de presión auditiva excesivos o prolongados, ya que podrían dañar el oído y causar pérdida de audición. Escuche a un volumen razonable y haga descansos de audición frecuentes.
- Asigne las posibles operaciones de mantenimiento y reparación a personal técnico cualificado. El producto requerirá servicio técnico en aquellos casos en los que no funcione normalmente, la clavija o el cable de alimentación hayan sufrido desperfectos, el producto haya quedado expuesto a lluvia, líquidos o humedad, el producto haya caído al suelo, o se haya introducido un objeto en una de las ranuras u orificios de ventilación del producto.
- Para productos portátiles o con un peso no superior a 7 kilos, la etiqueta del producto puede encontrarse en el soporte del producto, en el interior de una tapa o en la base del producto.
- Limpie el producto con un paño seco únicamente. No utilice ni agua ni otros líquidos.

Significado de los símbolos de advertencia

 ⚠ Este símbolo en un producto indica PRECAUCIÓN. Antes de continuar, consulta la documentación del producto. Localiza la sección relacionada con la función o característica marcada con dicho símbolo.

 ⚠ Este símbolo en un producto identifica una ADVERTENCIA. Significa que está restringido el acceso a esa parte del producto. El incumplimiento de esta advertencia podría producir descargas eléctricas.

Proteger los oídos

Consejos para evitar lesiones

La escucha con auriculares o audífonos a un volumen alto puede causar la pérdida del oído con carácter permanente. Cuanto más alto sea el volumen de escucha, mayor será la celeridad con la que puede producirse el daño.

Para asegurar el uso de un volumen adecuado:

- Inicia tu equipo con el control de volumen al mínimo.
- Incrementa el volumen paulatinamente, hasta que escuches el sonido claramente y sin distorsión.
- Evita niveles de volumen que te impidan seguir una conversación o ruidos similares a tu alrededor.

Mantén el nivel de volumen establecido. Si notas un zumbido o una sensación incómoda en el oído, o si percibes el sonido debilitado, reduce el volumen o interrumpe la escucha, y consulta con tu médico. Visita la sección de asistencia al producto en la página Web de Logitech (www.logitech.com) para más información.

Instrucciones para desechar productos al final de su ciclo

Algunos productos Logitech usan baterías NiMH (Nickel Metal Hydride) no sustituibles, que deberían durar tanto como indique la garantía del producto con un uso normal. **NO intentes cambiar la batería.** Si la batería está completamente gastada y no quieres recurrir a Logitech para que la cambien, sigue las instrucciones suministradas con la documentación del producto para desecharlo. Asimismo debes informarte sobre las regulaciones y leyes concernientes a tu jurisdicción para desechar baterías y dispositivos electrónicos. Si no existiera ninguna normativa al respecto, deposita el producto (y la batería del mismo) en un contenedor para dispositivos electrónicos.

Precaución: ¡Advertencia sobre las baterías! Existe riesgo de explosión, incendio o lesiones físicas si una batería se sustituye por otra de un tipo no adecuado, o si se daña o expone a materiales conductores, líquidos, fuego o calor (más de 54° C o 130° F). No uses ni recargues una batería recargable dañada. No uses ni recargues una batería si sospechas que tiene fugas, pérdida de color, está deformada o presenta cualquier otro tipo de anomalía. No dejes una batería descargada o sin usar durante periodos prolongados. No mezcles distintos tipos de baterías. Un uso inadecuado de una batería puede hacerla explotar u originar escapes, con el consiguiente riesgo de quemaduras y lesiones físicas. Si se produce alguna fuga, toma las precauciones habituales y desecha la batería inmediatamente y de acuerdo con las regulaciones y leyes concernientes a tu jurisdicción.

Advertencia sobre fuentes de alimentación: ¡Precaución sobre riesgo de descargas eléctricas/incendios! Sólo para uso en interiores. No debe exponerse a humedad, líquidos o calor. No uses ninguna otra fuente de alimentación con tu producto Logitech.



Logitech

Declaración de normativas FCC e IC

Este dispositivo digital de Clase B cumple con la norma canadiense ICES-003. **(Cet appareil numérique de catégorie B est conforme à la norme canadienne ICES-003.)** Este dispositivo cumple con las normas RSS de exención de licencia de Industry Canada. El funcionamiento está sujeto a las dos condiciones siguientes: (1) este dispositivo no debe originar interferencias y (2) este dispositivo no debe rechazar ninguna interferencia, incluso cuando ésta pudiera originar el funcionamiento indebido del dispositivo. Este dispositivo digital de clase B cumple todos los requisitos especificados en la normativa canadiense ICES-003 y en la sección 15 de las normativas FCC. El funcionamiento está sujeto a las dos condiciones siguientes: 1) Este dispositivo no debe originar interferencias perjudiciales y 2) este dispositivo no debe rechazar ninguna interferencia recibida, incluso cuando ésta pudiera originar el funcionamiento indebido del dispositivo. Nota: El fabricante no se responsabiliza por NINGUNA interferencia, por ejemplo interferencia de RADIO O TV, que pueda producirse en este equipo debido a modificaciones sin autorización realizadas en el mismo. Estas modificaciones podrían anular el derecho del usuario a usar el equipo.

NOTA: Este equipo ha sido sometido a las pruebas pertinentes y cumple con los límites establecidos para un dispositivo digital de la Clase B, según lo establecido en la sección 15 de la normativa FCC. Estos límites están destinados a proporcionar protección adecuada ante interferencias perjudiciales en instalaciones domésticas. Este equipo genera, usa y puede emitir energía radioeléctrica. Respeta las instrucciones pertinentes durante la instalación y uso del equipo para evitar posibles interferencias de radio. No obstante, no hay garantía de que no vayan a producirse interferencias en una instalación concreta. Si este equipo es el responsable de la presencia de interferencias en la recepción de radio o televisión (lo que puede verificarse apagando y encendiendo el equipo), se aconseja tomar una o varias de las medidas siguientes para intentar eliminar las interferencias:

- Cambia la orientación o la ubicación de la antena receptora.
- Aumenta la separación entre el equipo y el receptor.
- Conecta el equipo a una toma de corriente perteneciente a un circuito diferente al que está conectado el receptor.
- Recurre a tu distribuidor o a personal técnico especializado en radio y televisión.

Garantía Limitada de Productos de Hardware Logitech

Logitech garantiza al comprador original la ausencia de anomalías en lo referente a los materiales y a la fabricación del producto Logitech de hardware durante el tiempo especificado en el paquete del producto y/o indicado en la documentación del producto, a partir de la fecha de adquisición. También puedes encontrar esta información si seleccionas la sección de asistencia en línea relativa al producto en nuestra página Web en www.logitech.com/support. Salvo en lo que prohíba la ley vigente, esta garantía es intransferible y protege exclusivamente al comprador original. Esta garantía otorga al usuario derechos legales específicos; puede que poseas otros derechos que variarán de acuerdo con la legislación local.

La responsabilidad total de Logitech y su recurso exclusivo en caso de violación de la garantía consistirá en, según el criterio de Logitech, (1) reparar o reemplazar el hardware, o (2) reembolsar el precio abonado, siempre que se devuelva el hardware al punto de venta u otro lugar similar indicado por Logitech, con una copia del recibo de venta o del recibo detallado y fechado. Es posible que se apliquen gastos de envío y entrega, salvo disposición legal contraria. Es posible que Logitech utilice, según su criterio, piezas nuevas, restauradas o usadas en buenas condiciones para reparar o reemplazar cualquier producto de hardware. Todo producto de hardware de reemplazo estará cubierto por la garantía durante el período restante correspondiente al período de la garantía original o durante treinta (30) días, el período que sea más largo, o durante cualquier período adicional establecido en su jurisdicción. Esta garantía no cubre los problemas o daños ocasionados por (1) accidente, abuso, mal uso o toda reparación, modificación o desmontaje no autorizados; (2) uso o mantenimiento inadecuados, uso no compatible con las instrucciones del producto o conexión a una fuente de alimentación eléctrica inadecuada o (3) utilización de insumos, como baterías de reemplazo, no proporcionados por Logitech, salvo disposición legal contraria a esta restricción.

Cómo obtener respaldo de la garantía: Antes de gestionar un reclamo de garantía, le recomendamos que visite la sección de asistencia en www.logitech.com para recibir soporte técnico. Los reclamos de garantía válidos generalmente son procesados a través del punto de venta durante los primeros treinta (30) días posteriores a la compra. Sin embargo, dicho período podrá variar de acuerdo con el lugar donde usted adquirió el producto: consulte con Logitech o con el minorista donde usted adquirió el producto para obtener más detalles al respecto. Los reclamos de garantía que no puedan ser procesados a través del punto de venta y toda inquietud relacionada con el producto adquirido deberán ser enviados a Logitech. Usted podrá encontrar las direcciones y la información de contacto del servicio al cliente de Logitech en la documentación adjunta al producto y en la página web www.logitech.com/support.

Limitaciones de responsabilidad: LOGITECH NO ASUMIRÁ NINGUNA RESPONSABILIDAD POR DAÑOS ESPECIALES, INDIRECTOS, FORTUITOS O CONSIGUIENTES, A SABER, ENTRE OTROS, LA PÉRDIDA DE GANANCIAS, INGRESOS O INFORMACIÓN (YA SEA DIRECTA O INDIRECTA) O LA PÉRDIDA COMERCIAL POR VIOLACIÓN DE CUALQUIER GARANTÍA EXPRESA O IMPLÍCITA DE SU PRODUCTO, AÚN CUANDO LOGITECH HAYA SIDO ASESORADO CON RESPECTO A LOS POSIBLES DAÑOS. Algunas jurisdicciones no permiten la exclusión o limitación de los daños especiales, indirectos, fortuitos o consiguientes, de modo que es posible que la limitación o exclusión antes mencionada no lo afecte a usted.

Duración de las garantías implícitas: SALVO DISPOSICIÓN LEGAL CONTRARIA, LA DURACIÓN DE TODA GARANTÍA O CONDICIÓN IMPLÍCITA DE APTITUD E IDONEIDAD QUE TENGA UN PROPÓSITO ESPECÍFICO PARA ESTE PRODUCTO DE HARDWARE ESTARÁ LIMITADA A LA DURACIÓN DEL PERÍODO CORRESPONDIENTE A LA GARANTÍA LIMITADA DE SU PRODUCTO. Algunas jurisdicciones no avalan limitaciones relativas a la duración de la garantía implícita, de modo que es posible que la limitación antes mencionada no lo afecte a usted.

Derechos legales nacionales: Los consumidores poseen derechos legales establecidos por la legislación nacional vigente con respecto a la venta de bienes de consumo. Dichos derechos no se ven afectados por las garantías establecidas en esta Garantía Limitada.

Ninguna otra garantía: Ningún distribuidor, representante o empleado de Logitech tiene autorización para realizar modificaciones, extensiones o adiciones a esta garantía.

Dirección de Logitech: Logitech, Inc., 6505 Kaiser Drive, Fremont, California 94555, U.S.A.

Português

Informações sobre segurança **⚠** **⚠**

AVISO! RISCO DE CHOQUE ELÉTRICO: PARA REDUZIR O RISCO DE FOGO OU CHOQUE ELÉTRICO, NÃO EXPONHA ESTE PRODUTO A ÁGUA.

Leia e siga estas instruções, preste atenção em todos os avisos e guarde este documento para futura referência.

- Seu produto é adequado ao uso somente em climas semitropicais e moderados. Instale o produto de acordo com a documentação do produto da Logitech e posicione-o em um local estável, para que não caia nem cause danos ao produto ou machuque o usuário. Opere o produto somente na saída de linha de áudio em nível baixo do computador ou componente de áudio.
- Não use o produto perto de água, incluindo fontes de gotejamento ou respingos (por exemplo, fontes internas) ou perto de objetos cheios de líquido, como vasos de flores ou aquários.
- Não use o produto perto de fontes de calor (por exemplo, radiadores, registros de aquecedor, fogão, chamas, como de uma vela, ou outros dispositivos que produzam calor, como amplificadores de áudio ou TVs).
- Não bloqueie aberturas de ventilação nem introduza objetos em respiradouros, portas ou ranhuras do produto. Isso pode causar choque elétrico ou risco de incêndio. Mantenha uma distância mínima de pelo menos 15 cm em volta do produto para que haja ventilação suficiente. Cobrir aberturas de ventilação com objetos como jornais, toalhas ou cortinas pode impedir a ventilação e causar incêndio.
- Não, de modo algum, modifique o fio elétrico e a tomada do produto, inclusive o fio elétrico e a tomada para o sistema de alimentação do produto, se algum fio incluído. Se a tomada não se encaixar na tomada AC, peça a um electricista autorizado para substituir a tomada AC obsoleta. Proteja o fio elétrico para que não seja pisado ou puxado, principalmente no local em que o fio sai do produto ou é conectado a uma tomada AC ou adaptador.
- Desconecte o produto durante tempestades com raios ou quando não está sendo usado por longos períodos de tempo. Desconecte o produto da tomada AC, primeiro desligando o produto ou colocando-o no modo de espera (consulte a documentação do produto para obter mais informações), antes de tirar o fio elétrico do produto da tomada AC. O fio elétrico e a tomada do produto devem permanecer funcionais o tempo inteiro, e a tomada AC (receptáculo) deve estar próxima do produto e ter fácil acesso.
- Use somente anexos e acessórios aprovados especificados pela Logitech. Para o uso fones de ouvido, evite níveis de pressão de som excessivos ou estendidos, o que pode causar danos auditivos ou a perda da audição. Ouça a um volume razoável e faça intervalos frequentes de escuta.
- Encaminhe todo serviço de manutenção e conserto a técnicos qualificados. A manutenção é necessária quando o produto não funciona normalmente, o fio elétrico ou a tomada foram danificados, o produto foi exposto a água, chuva, líquido ou umidade, o produto foi derrubado ou um objeto foi introduzido em uma porta ou respiradouro do produto.
- Para produtos portáteis ou produtos que pesem menos de 7 kg, a etiqueta do produto pode estar localizada no suporte do produto, sob uma tampa ou na parte inferior do produto.
- Limpe o produto usando somente um pano seco, sem água ou líquido.

Explicação dos símbolos de aviso

 ⚠ Este símbolo é colocado no produto para alertar que se deve proceder com CUIDADO. Antes de continuar, consulte a documentação do produto. Procure no manual a seção que pertence ao recurso ou à função do produto aos quais este símbolo se refere.

 ⚠ Este símbolo é colocado no produto como um AVISO. O acesso a esta área do produto é restrita. O não cumprimento pode resultar em risco de choque elétrico.

Proteja sua audição

Recomendação para evitar prejudicar a audição

Ouvir através de fones de ouvido, audífonos ou headsets em alto volume pode causar perda de audição permanentemente. Quanto mais alto o volume, em menos tempo a audição pode ser afetada.

Para estabelecer um nível de volume seguro:

- Inicie o equipamento com o controle de volume na configuração mais baixa.
- Aumente lentamente o som até ouvi-lo confortável e claramente, e sem distorção.
- Evite definir o volume em um nível que impeça de ouvir conversas e outros ruídos semelhantes à volta.

Depois de estabelecer um nível de som confortável, deixe-o na posição. Se sentir uma espécie de zumbido nos ouvidos, desconforto ou fala abafada, reduza o volume ou pare de escutar e faça um exame dos ouvidos.

Para obter informações adicionais, consulte a página de suporte do produto no site da Logitech www.logitech.com.

Diretrizes para descarte de produtos no final da vida útil

Alguns produtos da Logitech usam baterias de hidreto de níquel-metal (NiMH) que não requerem manutenção e devem durar, em uso normal, até o final do período de garantia do produto. **NÃO tente trocar a bateria.** Se a bateria estiver inativa e você não deseja que a Logitech a substitua, siga as instruções para descarte na documentação que acompanha o produto. Consulte também leis e regulamentos locais para o descarte adequado de baterias e dispositivos eletrônicos em sua região. Se não houver regulamentos locais para descarte de produtos eletrônicos, ponha o produto (junto com a bateria) em uma lixeira para dispositivos eletrônicos.

Cuidado: aviso sobre bateria! Há risco de explosão, incêndio ou queimaduras químicas se uma bateria for substituída por um tipo incorreto, se for danificada ou exposta a materiais condutores, líquido, fogo ou calor (acima de 54° C). Não use nem recarregue uma bateria recarregável danificada. Não use ou carregue uma bateria se houver vazamento ou estiver descolorada, deformada ou apresentar qualquer anomalia. Não deixe a bateria descarregada ou sem uso por longos períodos de tempo. Não misture tipos de baterias. Quando usada incorretamente, pode explodir ou vazar, causando queimaduras e lesão pessoal. Se uma bateria vazar, adote a precaução normal e descarte-a imediatamente de acordo com as leis e os regulamentos da região.

Aviso sobre sistema de alimentação: perigo de choque elétrico/incêndio! Somente para uso dentro de casa. Não exponha a umidade, líquido ou calor. Não use qualquer outro sistema de alimentação com o produto da Logitech.

Declarações da FCC e IC

Este dispositivo digital Classe B está em conformidade com o ICES-003 canadense. **(Cet appareil numérique de catégorie B est conforme à la norme canadienne ICES-003.)** Este dispositivo está em conformidade com os padrões RSS de isenção de licença da Industry Canada. O funcionamento está sujeito às duas condições seguintes: (1) este dispositivo pode não causar interferência nociva, e (2) este dispositivo deve aceitar qualquer interferência recebida, inclusive interferência que pode perturbar o funcionamento. Este aparelho digital de Classe B está em conformidade com o ICES-003 canadense. Este dispositivo está em conformidade com o capítulo 15 dos regulamentos da FCC. O funcionamento está sujeito às duas condições seguintes: (1) este dispositivo pode não causar interferência nociva, e (2) este dispositivo deve aceitar qualquer interferência recebida, inclusive interferência que pode perturbar o funcionamento. Observação: o fabricante não é responsável por QUALQUER interferência, por exemplo interferência de RÁDIO OU TV, causada por modificações não autorizadas no equipamento. Essas modificações poderão anular a autoridade do usuário para operar o equipamento.

OBSERVAÇÃO: Este equipamento foi testado e considerado estar em conformidade com os limites de um dispositivo digital de Classe B, de acordo com o capítulo 15 dos regulamentos da FCC. Esses limites destinam-se a propiciar razoável proteção contra interferências prejudiciais em uma instalação residencial. Este equipamento gera, usa e pode radiar energia de radiofrequência e, se não for instalado ou usado de acordo com as instruções, poderá causar interferência prejudicial a comunicações de rádio. No entanto, não há garantia de que não ocorrerá interferência em uma determinada instalação. Se este equipamento causar interferência prejudicial à recepção de rádio ou televisão, o que se pode verificar ligando e desligando o equipamento, recomenda-se ao usuário tentar corrigir a interferência adotando um ou mais dos procedimentos seguintes:

- Reoriente ou reposicione a antena de recepção.
- Aumente a distância entre o equipamento e o receptor.
- Conecte o equipamento a uma tomada com um circuito diferente daquele em que o receptor está conectado.
- Consulte o revendedor ou um técnico experiente em rádio ou TV para obter ajuda.

Garantia Limitada de equipamento da Logitech

A Logitech garante ao comprador original que o seu produto de hardware da Logitech será isento de defeitos de material e fabrico durante um período de tempo, identificado no pacote do produto e/ou incluído na documentação do utilizador, a partir da data de compra. Também pode encontrar esta informação, seleccionando o seu produto na secção Suporte Online do seu Web site em www.logitech.com/support. Salvo proibição pela lei aplicável, a presente garantia não é transmissível e encontra-se limitada para o comprador original. A presente garantia confere direitos específicos ao utilizador e o mesmo poderá igualmente possuir outros direitos que variam ao abrigo das leis locais.

Remédios jurídicos: A responsabilidade total da Logitech e seu exclusivo remédio jurídico para qualquer quebra de garantia deverão ser, a critério da Logitech, (1) consertar ou substituir o equipamento ou (2) reembolsar o preço pago, desde que o equipamento seja devolvido ao local onde foi comprado ou em outro local determinado pela Logitech com uma cópia da nota fiscal ou recibo datado. Taxas de manipulação e remessa poderão ser aplicáveis, exceto quando proibido pelas leis locais. A Logitech poderá, a seu critério, usar peças novas, usadas ou recondicionadas em bom estado de funcionamento para reparar ou substituir qualquer equipamento. Qualquer equipamento substituído terá garantia durante o restante do período original da garantia ou trinta (30) dias, o que for mais longo, ou durante qualquer período adicional que possa ser aplicável na sua jurisdição.

Esta garantia não cobre problemas ou danos resultantes de (a) acidente, abuso, mau uso ou qualquer reparo não autorizado, modificação ou desmontagem; (b) operação ou manutenção inadequada, uso que não está em conformidade com as instruções do produto ou voltagem incorreta; ou (c) uso de elementos, tais como baterias, não fornecidos pela Logitech, exceto quando essa restrição é proibida pela lei aplicável.

Como obter assistência para garantia: Recomendamos que, antes de enviar a reclamação de garantia, você visite a seção de assistência em www.logitech para obter assistência técnica. As reclamações de garantia válidas são geralmente processadas pelo local onde foi feita a compra durante os primeiros trinta (30) dias após a compra; entretanto, esse período pode variar, dependendo do local onde o produto foi comprado - para obter mais detalhes, entre em contato com a Logitech ou com o varejista onde comprou o produto. As reclamações de garantia que não possam ser processadas pelo local de compra e quaisquer outras perguntas relacionadas ao produto devem ser enviadas diretamente à Logitech. Os endereços e informações de contato para atendimento ao cliente para a Logitech podem ser encontrados na documentação que acompanha seu produto e em www.logitech.com/support.

Limitação de responsabilidade: A LOGITECH NÃO SERÁ RESPONSÁVEL POR NENHUM DANO ESPECIAL, INDIRETO, INCIDENTAL OU CONSEQUENCIAL, INCLUINDO, MAS NÃO LIMITADO A PREJUÍZOS OU LUCROS, PERDA DE RECEITA OU DE DADOS (SEJA DE FORMA DIRETA OU INDIRETA) OU PREJUÍZO COMERCIAL POR QUEBRA DE QUALQUER GARANTIA EXPRESSA OU IMPLÍCITA NO SEU PRODUTO, MESMO SE A LOGITECH TENHA SIDO NOTIFICADA SOBRE A POSSIBILIDADE DE TAIS DANOS. Algumas jurisdições não permitem a exclusão ou limitação de danos especiais, indiretos, incidentais ou conspiciuais, e portanto a limitação ou exclusão acima poderá não ser aplicável a você.

Duração de garantias implícitas: EXCETO NA MEDIDA EM QUE PROIBIDO PELA LEI APLICÁVEL, QUALQUER CONDIÇÃO OU GARANTIA IMPLÍCITA OU ESTADO DA COMERCIALIZAÇÃO OU ADEQUAÇÃO PARA UM DETERMINADO FIM NESSE EQUIPAMENTO É LIMITADA EM DURAÇÃO À DURAÇÃO DO PERÍODO DE GARANTIA LIMITADA APLICÁVEL PARA O SEU PRODUTO. Algumas jurisdições não permitem limitações da duração de uma garantia implícita, e portanto a limitação acima poderá não ser aplicável a você.

Direitos estatutários nacionais: Os consumidores possuem direitos legais segundo a legislação nacional aplicável que rege a venda de produtos ao consumidor. Esses direitos não são afetados pelas garantias nesta Garantia Limitada.

Nenhuma outra garantia: Nenhum revendedor, agente ou funcionário da Logitech está autorizado a fazer qualquer modificação, extensão ou acréscimo a esta garantia.

Endereço da Logitech: Logitech, Inc., 6505 Kaiser Drive, Fremont, California 94555, U.S.A.

^[1] 2010 Logitech. All rights reserved. Logitech, the Logitech logo, and other Logitech marks are owned by Logitech and may be registered. Logitech assumes no responsibility for any errors that may appear in this manual. Information contained herein is subject to change without notice.

^[2] 2010 Logitech. Tous droits réservés. Logitech, le logo Logitech et les autres marques Logitech sont la propriété de Logitech et sont susceptibles d'être déposés. Logitech décline toute responsabilité en cas d'erreurs dans ce manuel. Les informations énoncées dans ce document peuvent faire l'objet de modifications sans avis préalable.