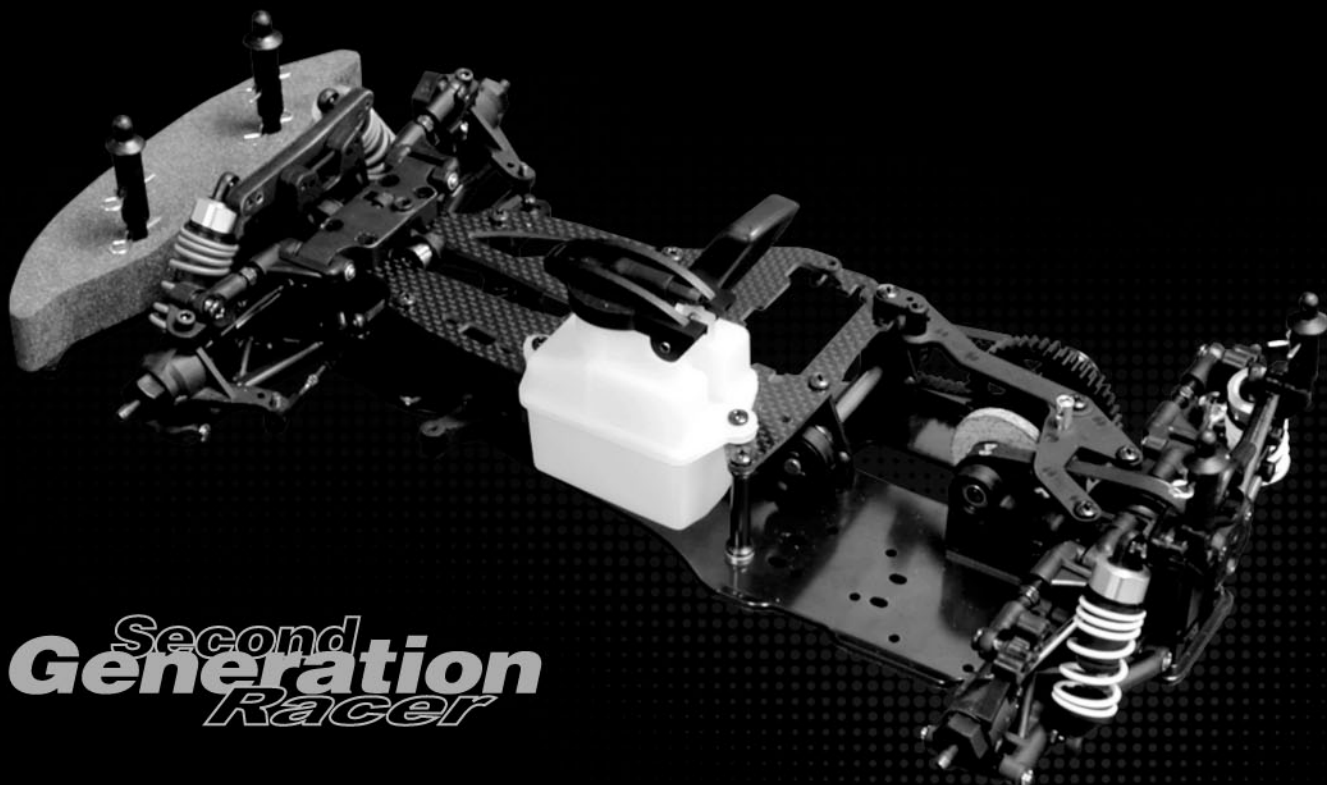


NITRO RS4 Racer 2

Instruction Manual



Second
Generation
Racer

HPI

Competition RACING

www.hpiracing.com

HPI Racing USA
15321 Barranca Parkway
Irvine, CA 92618 USA
(949) 753-1099

www.hpiracing.co.jp

HPI Japan
3-22-20 Takaoka-Kita Hamamatsu
Shizuoka Japan
053-439-0833

HPI Europe
Units 1-3 Queens Drive Swadlincote,
Derbyshire DE11 OEG England
(44) 01283 229400

Thank you for selecting this HPI racing car! This kit is designed to be easy to build and uses top quality parts for durability and performance. The instruction manual you are reading was designed to be easy to follow yet thorough in its explanations. HPI Racing wants you to enjoy both building and driving your new race car. If you come across any problems or need some help getting through a step, give us a call and we will do our very best to help you. You can also contact us on the internet at www.hpiracing.com.

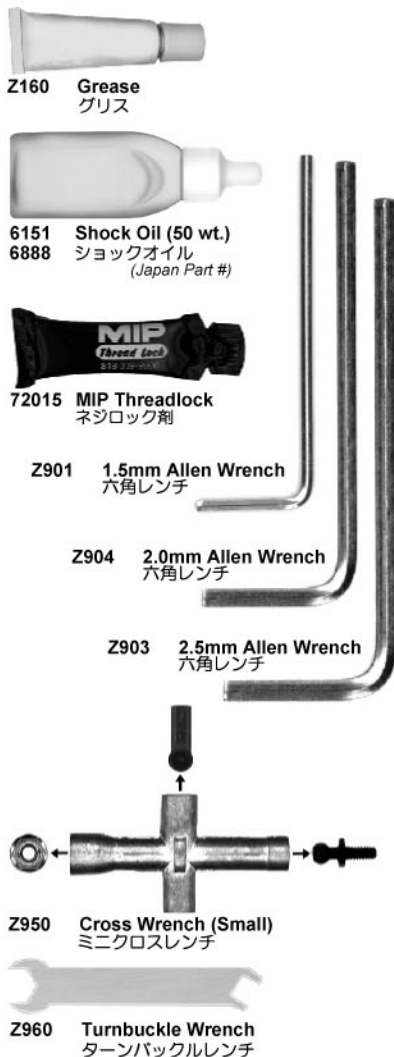
この度はHPIレーシング製品をお買い上げ頂きまして有難うございます。この製品はトップクオリティの部品を使い、初心者にも組み立てやすく、なおかつハイレベルな走行が出来る様に設計されています。

この説明書は、初心者の方にも簡単に組み立てて頂ける様に多くのイラスト、実寸表示のイラスト等を使い説明してありますので、良く読んでから楽しいラジコンライフをスタートして下さい。

私たちHPIレーシングでは、走らせる楽しみはもちろんの事、組み立てる事の楽しみも知って頂きたいと願っています。キットの組み立ての事で、不明な点がありましたら、どうぞお気軽に電話でお問い合わせ下さい。

Included: キットに入っている工具

Building Tips: 走行および取扱の注意



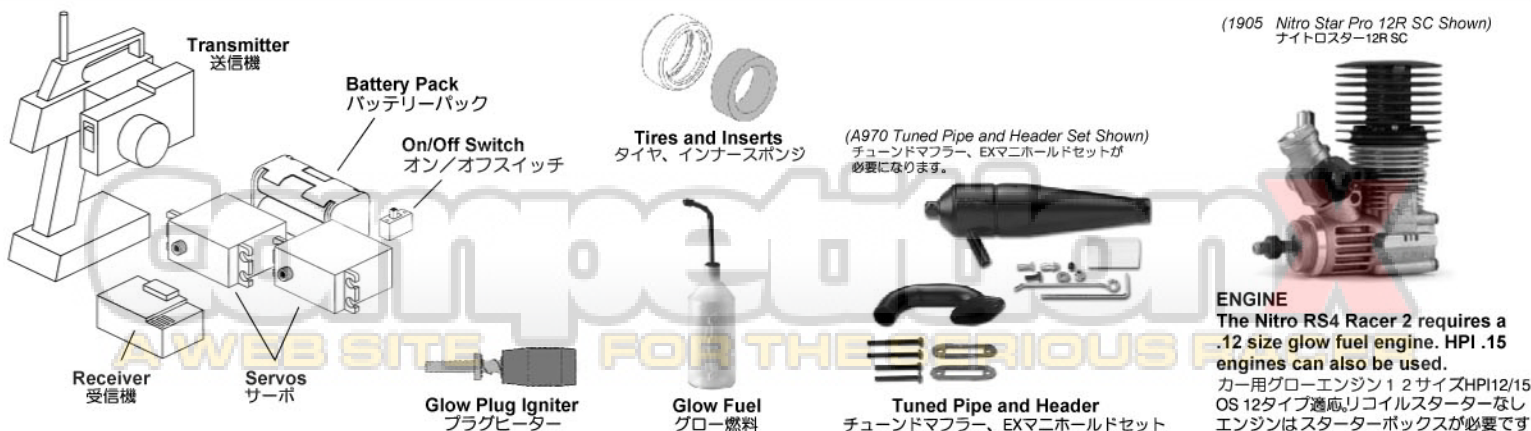
1. Build this kit in an area out of reach from children. Tools, parts, and liquids can be dangerous!
2. Follow the operating instructions for the radio equipment at all times.
3. Always turn on the transmitter before you turn on the car.
4. Keep the wheels of the car off of the ground when checking the operation of the radio equipment.
5. Always turn off the radio system and unplug the battery pack when not using the car.

- 1) 道路では絶対に走らせて下さい。
- 2) 車、人ごみの中、動物などの近くでは走らせて下さい。
- 3) 運転の練習期間中は、広い障害物のない所で走らせる様にして、車を壊さない様に注意しましょう。必ず靴を履きましょう。
- 4) 車の組み立て中は小さな子供のそばに、車、工具、塗料、接着剤などキケンな物を、置かない様にして下さい。
- 5) 送信機、受信機は必ずその説明書にしたがって取扱う様にして下さい。
- 6) 車をチェックする場合、必ず車体を上げてタイヤを地面から離して行う様にして下さい。いきなり走り出して思わぬ事故を起こさない様に注意して下さい。
- 7) 走行後必ず受信機、送信機のスイッチを切り、バッテリーのコネクターをはずし、バッテリーを車から抜いておきます。
- 8) バッテリーの充電やその他の取扱い方については、必ずその説明書にもとづいて、操作を行って下さい。
- 9) 配線コードのショートなどない様に注意して下さい。

Tools needed: 別に用意する道具



Equipment needed: 別にお買い求め頂く物



To prevent any serious personal injury and/or damage to property, please be responsible when operating all remote controlled models. Extra attention is called for when operating any glow fuel powered model. These models can exceed speeds of 31 mph (50km/h) and use highly poisonous and flammable fuels.

CHOOSE THE RIGHT PLACE TO OPERATE YOUR R/C MODEL

Never operate R/C models anywhere listed below:

1. On any public streets or highways - this could cause serious traffic accidents, personal injuries and/or property damage.
2. Near people or animals - never run your model anywhere using people or animals as markers or obstacles.
3. In hallways, alleys or any other restricted or confined areas that can cause personal injuries and/or property damage.
4. Anywhere where loud noises can disturb others, such as around hospitals or residential areas.
5. During the early morning or late night hours when visibility is limited and loud noise can disturb neighbors.
6. Indoors or around furniture - there could be a chance of the R/C model damaging the surface or any objects in the area.

NEVER RUN ANY TYPE OF R/C MODEL IN THE VICINITY OF HEATING DEVICES OR OPEN FLAMES

Glow fuel powered R/C models use highly flammable fuels. Do not smoke when fueling or operating a glow fuel powered R/C model, and do not run near open flames or heating devices- doing so can cause explosions and/or serious accidents.

OPERATE GLOW FUEL POWERED MODELS IN AN OPEN, WELL VENTILATED OUTDOOR AREA

Glow fuel powered model engines emit poisonous vapors and gasses - these vapors irritate the eyes and can be highly dangerous to your health.

NEVER USE GASOLINE

Engines used in R/C models were specifically designed for use only with approved glow fuels. Non-approved fuels such as gasoline can cause explosions and serious personal injuries and/or property damage.

GLOW FUEL ENGINED R/C MODEL OPERATING PROCEDURES

Follow this set of rules to prevent "runaways":

1. Always have the R/C model atop a box or similar platform so that the tires do not touch the ground.
2. When starting, always turn on the transmitter first, then the receiver.
3. Before fueling or starting model, double check servos, trims, throttle linkage, brake, fuel tank, fuel lines and receiver battery pack voltage. Re-adjust or replace worn or defective parts.
4. Fill fuel tank slowly and carefully to avoid overflowing or spilling of fuel. Wipe any excess fuel off immediately. Tightly close fuel tank cap and ensure that it's properly sealed.
5. We recommend you run the tank dry to turn off the engine. If you must stop before the tank is empty, properly discard the excess fuel in a safe container.
6. When stopping, always turn off the receiver battery pack first, followed by the transmitter.

CERTAIN PARTS WILL BE VERY HOT

With any engine powered vehicle, certain engine components get very hot during operation. Never touch the cylinder cooling head, muffler, or exhaust pipe - doing so could cause burns or other personal injuries.

BE AWARE OF ROTATING PARTS

When the engine is running, there are certain parts that rotate at high speeds. Do not touch the drive gears, belts, drive shafts, wheels, etc. during operation- doing so could cause serious personal injuries.

RADIO PRECAUTIONS

Before every run, ensure that you are the only one operating on your particular frequency. Also check that the transmitter and receiver battery packs are sufficiently charged. Failure to do both could cause a loss of vehicle control and could result in serious personal injuries and/or property damage.

FUEL TANK PRECAUTIONS

Before every run, ensure that the fuel tank cap is tightly sealed. Fuel leaks can cause fires or explosions. Also, never transport or store an R/C model with fuel in the fuel tank. Doing so could result in personal injuries and/or property damage.

GENERAL FUEL PRECAUTIONS

Glow fuels contain Methanol and Nitro Methane - both highly flammable and poisonous chemicals. Avoid contact with eyes and skin. Never use glow fuel indoors - only in well ventilated areas. Glow fuel emits harmful vapors and can be hazardous to your health. Read all warning labels and instructions prior to use. Keep all fuels and chemicals away from children.

Never use glow fuels in any other engine except those designed for use with glow fuels. Also, never substitute any other type of fuel in place of glow fuels- especially gasoline. Doing so could result in explosions and serious personal injuries and/or property damage.

STORING GLOW FUEL

Do not store glow fuel indoors or where children can easily access it. Instead, store glow fuel in a safe, well ventilated place, away from heating devices, open flames, direct sunlight or batteries. If glow fuel spills, wipe spill immediately to prevent any fire hazards. Do not store glow fuel in any other container than that which it came in. Keep glow fuels and any other dangerous chemicals away from children.

IN CASE OF EMERGENCY

Glow fuels are extremely dangerous when used improperly. Here are some first aid tips when using glow fuel:

1. If glow fuel is swallowed, induce vomiting and contact a physician immediately.
2. In case of eye contact, flush eyes thoroughly with warm (not hot) water and contact a physician immediately.
3. In case of skin contact, wash areas with warm (not hot) water and soap.



6122 Body Pin (Medium)
スナップピン



6280 Shaft 3 x 25mm
サスシャフト



6282 Shaft 3 x 42mm
サスシャフト



6284 Shaft 3 x 30mm
サスシャフト



6807 Shock Shaft 3 x 31mm
ショックシャフト



6814 Bladder 10 x 4mm
ブラダー



6819 Silicon O-Ring P-3 (Red)
シリコンO-リング P-3



6833 Shock Springs 13 x 29 x 1.4mm (White)
スプリング (ホワイト)



6835 Shock Springs 13 x 29 x 1.5mm (Red)
スプリング (レッド)



72000 Servo saver Shaft (Silver)
サーボセーバーシャフト (シルバー)



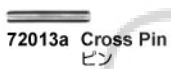
72001 Pilot Shaft 4 x 30mm (Black)
パイロットシャフト (黒)



72011 Front CVD Axle
アクスル



72012 Rear CVD Axle
アクスル



72013a Cross Pin
ピン



72013b Coupling
カップリング



72013c Set Screw 4-40
セットスクリュー



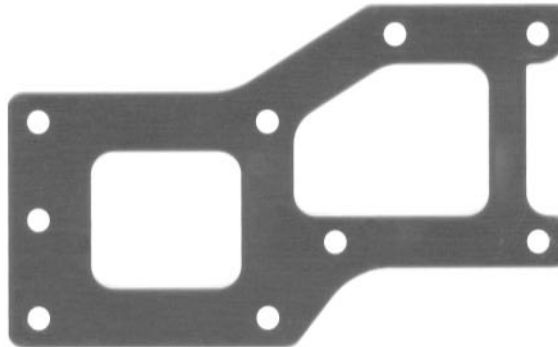
72100 Shock Cap 12 x 0.8 mm
ショックキャップ



72515a Front Rollcenter Plate
ロールセンターアジャストプレート フロント



72515b Middle Rollcenter Plate
ロールセンターアジャストプレート ミドル



72515c Rear Rollcenter Plate
ロールセンターアジャストプレート リア



72515d Washer 3 x 8 x 1.5mm
ワッシャー



80801 Front CVD Bone (Shiny)
ボーン



80802 Rear CVD Bone (Shiny)
ボーン



93312 Turnbuckle 4-40 x 24mm
ターンバックル



93317 Turnbuckle 4-40 x 34mm
ターンバックル



93510 Turnbuckle M4 x 20mm
ターンバックル



A050 Front Spring 0.8mm (Black)
スプリング (黒)



A155 Joint 8 x 30mm
ジョイント



A132 Flanged Ball 5.8 x 7mm
フランジボール (黒)



A182 Servo Saver Spring
スプリング



A183 Pilot Shaft 4 x 15mm
パイロットシャフト



A249 Ball M2 x 3.8 x 4.5mm
ボール



A391b Saver Spring 14mm
セーバースプリング



A430e Ring 8 x 10 x 3.5mm
リング



A430f TP Binder Head Screw M2 x 10mm
バインドタッピングネジ



A558 Differential Shaft
デフシャフト (黒)



A778a Spacer 6 x 7mm (Purple)
スペーサー (パープル)



A778b Servo Saver Pipe (Purple)
サーボセーバーパイプ (パープル)



A778c Servo Saver Nut (Purple)
サーボセーバーナット (パープル)



A779 Arm Brace (Purple)
アームブレース (パープル)



A783 Ball 4.7 x 14mm (Purple)
ボール (パープル)



A804a Collet 7 x 5mm (Brass)
コレット (金色)



A804b Washer 7 x 12 x 0.8mm Black
ワッシャー

com auto X
A WEB SITE FOR THE SERIOUS RACER



A805 Pilot Shaft M5
パイロットシャフト



A810b Brake Hub
ブレーキハブ



A830 Gear Shaft 5 x 64mm Black
ギアシャフト (黒)



A834 Pulley Shaft 5 x 70mm Gray
プーリーシャフト (グレー)



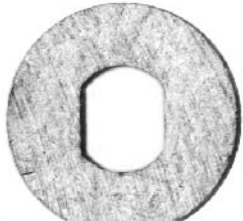
A838 Flange Pipe 3 x 4.5 x 5.5mm
フランジパイプ



A840a Brake Cam Shaft
ブレーキカムシャフト



A840b Brake Plate
ブレーキプレート



A844 Fiber Brake Disk
ブレーキディスク



A850a Diff Bevel Gear 13T
ベベルギヤー



A850b Diff Bevel Gear 10T
ベベルギヤー



A850c Shaft 3 x 22mm
シャフト



A850d Washer 7 x 15 x 0.2mm
ワッシャー



A863 Engine Mount
エンジンマウント



A885a Racing Clutch Shoe
クラッチシュー



A885b Racing Clutch Spring
クラッチスプリング



A890a Brake Rod M2 x 100mm (Black)
ブレーキロッド



A890b Brake Arm
ブレーキアーム



A896 Throttle Linkage
リンゲージロッド



B017 Ball Bearing 4 x 8 x 3mm
ベアリング



B022 Ball Bearing 5 x 11 x 4mm
ベアリング



B030 Ball Bearing 10 x 15 x 4mm
ベアリング



B046 Clutch Needle Bearing 5 x 8mm
クラッチニードルベアリング



Z125 Ball Cup
ボールキャップ



Z136 Ball End 4-40 (Black)
ボール (黒)



Z137 Ball 4-40x11mm (Purple)
ボール (パープル)



Z224 Washer M3 x 8mm
ワッシャー



Z242 E Clip E2 (Silver)
Eリング (銀色)



Z244 E Clip E4 (Black)
Eリング (黒)



Z264 Pin 2 x 10mm
ピン



Z285 Step Screw M3 x 15mm
ナベステップネジ



Z515 Binder Head Screw M3 x 5mm
バインドネジ



Z517 Binder Head Screw M3 x 8mm
バインドネジ



Z518 Binder Head Screw M3 x 12mm
バインドネジ



Z526 Flat Head Screw M3 x 8mm
サラネジ



Z543 Cap Head Screw M3 x 10mm
キャップネジ



Z553 TP. Button Head Screw M3 x 12mm
ナベネジ



Z561 TP. Flanged Screw M3 x 10mm
タッピングフランジネジ



Z567 TP. Binder Head Screw M3 x 10mm
バインドタッピングネジ



Z568 TP. Binder Head Screw M3 x 12mm
バインドタッピングネジ



Z569 TP. Binder Head Screw M3 x 15mm
バインドタッピングネジ



Z578 TP. Flat Head Screw M3 x 12mm
サラタッピングネジ



Z581 TP. Flat Head Screw M3 x 18mm
サラタッピングネジ



Z662 Lock Nut M2
ロックナット



Z663 Lock Nut M3
ロックナット



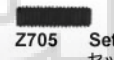
Z684 Flange Lock Nut M4
フランジナイロンナット



Z694 Washer M5 x 10 x 0.5mm
ワッシャー



Z700 Set Screw M3 x 3mm
セットスクリュー



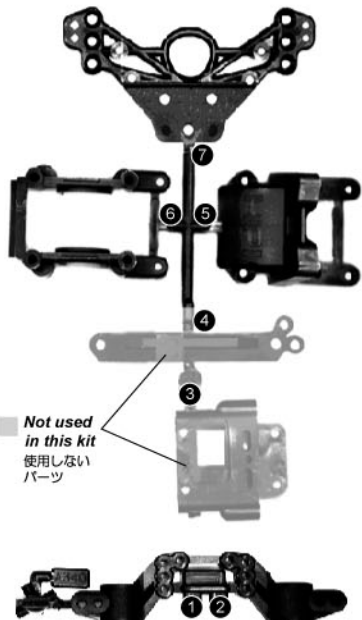
Z705 Set Screw M3 x 10mm
セットスクリュー



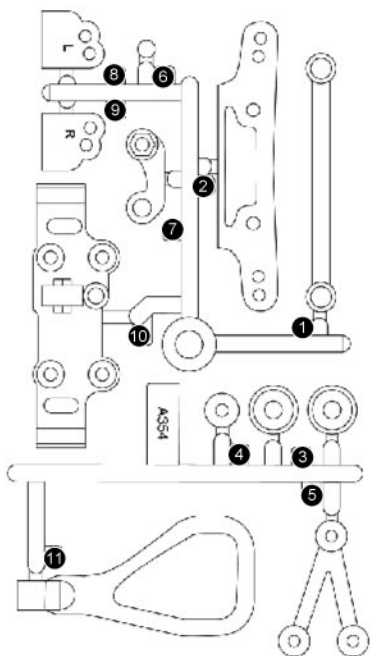
Z725 Set Screw M4 x 10mm
セットスクリュー

COMING SOON TO A WEB SITE OR THE SERIOUS RACER

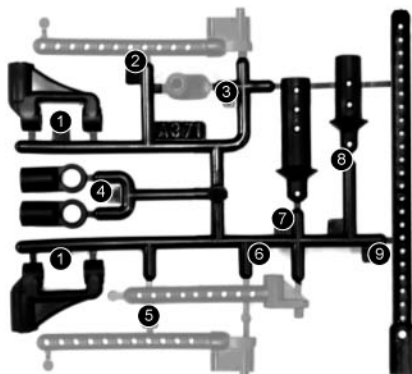
A340



A354



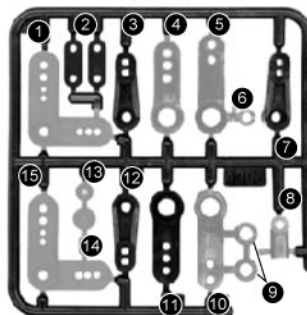
A371 x 2



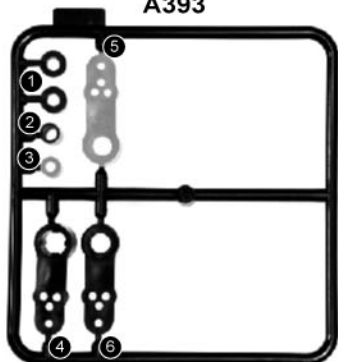
A391



A390



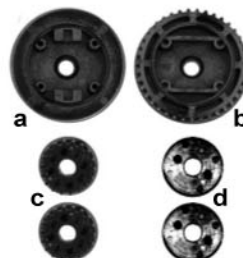
A393



A410



A430 x 2



A444



A453 x 2



A461



A470



A471 x 2



A476



A540 x 2



Z125



A810b



A WEB SITE FOR THE SERIOUS RACER

OPEN BAG A

袋詰 A を使用します。



93510 Turnbuckle M4 x 20mm x 2
ターンバックル



A132 Flanged Ball 5.8 x 7mm x 2
フランジボール (黒)



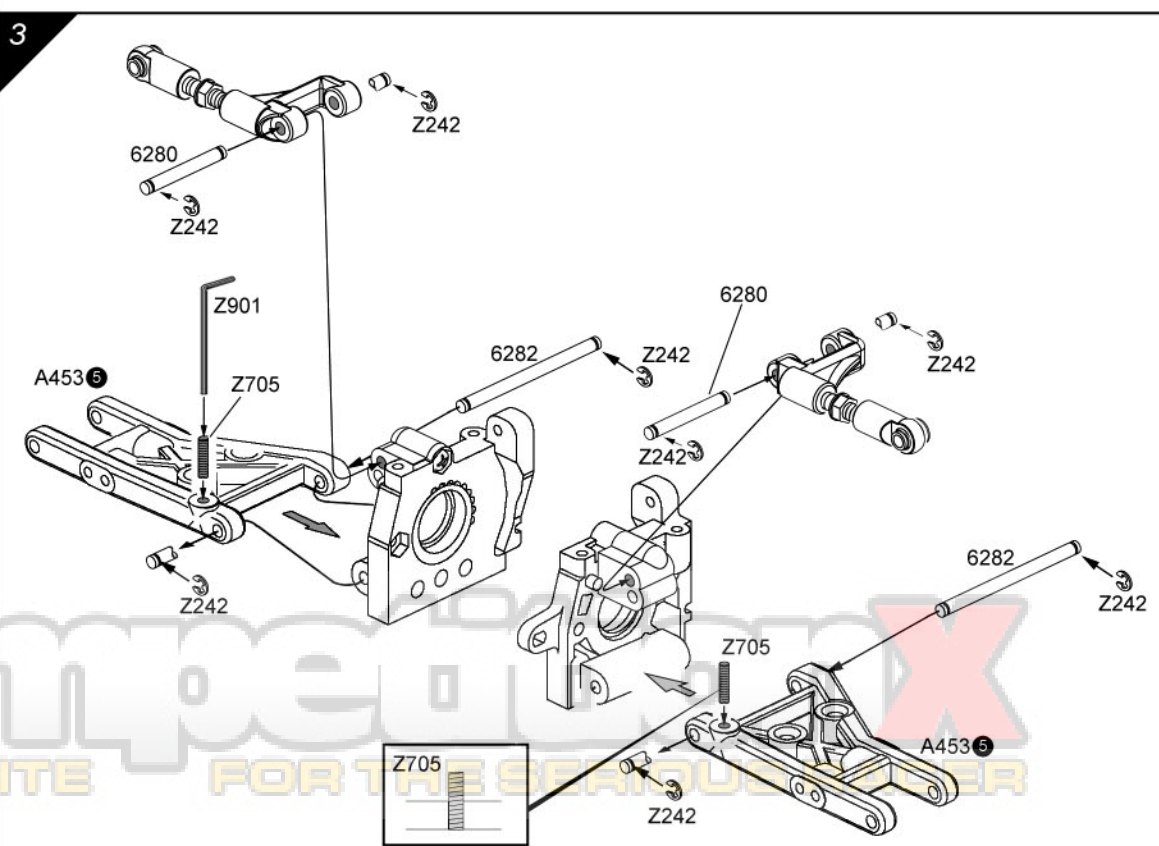
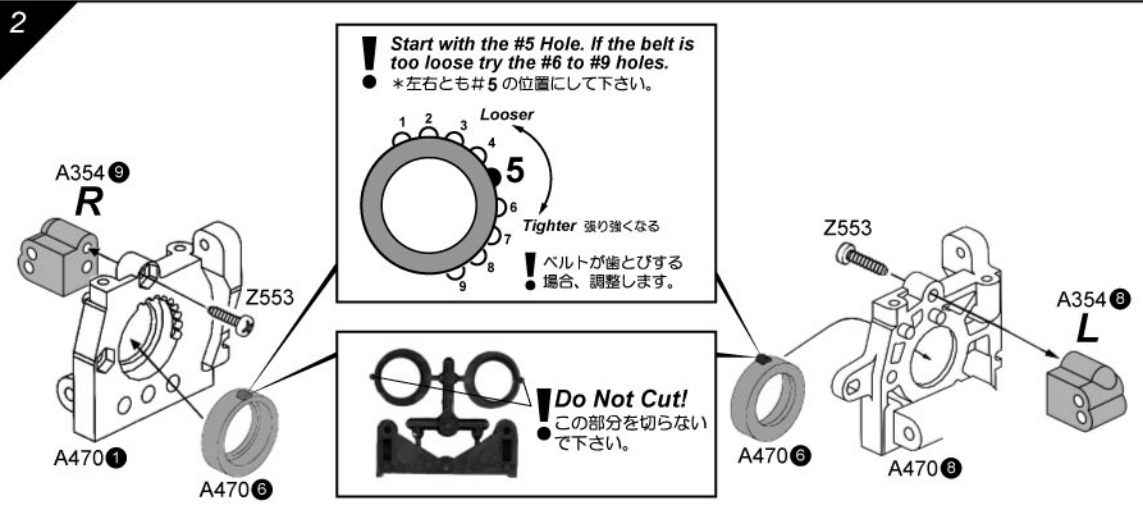
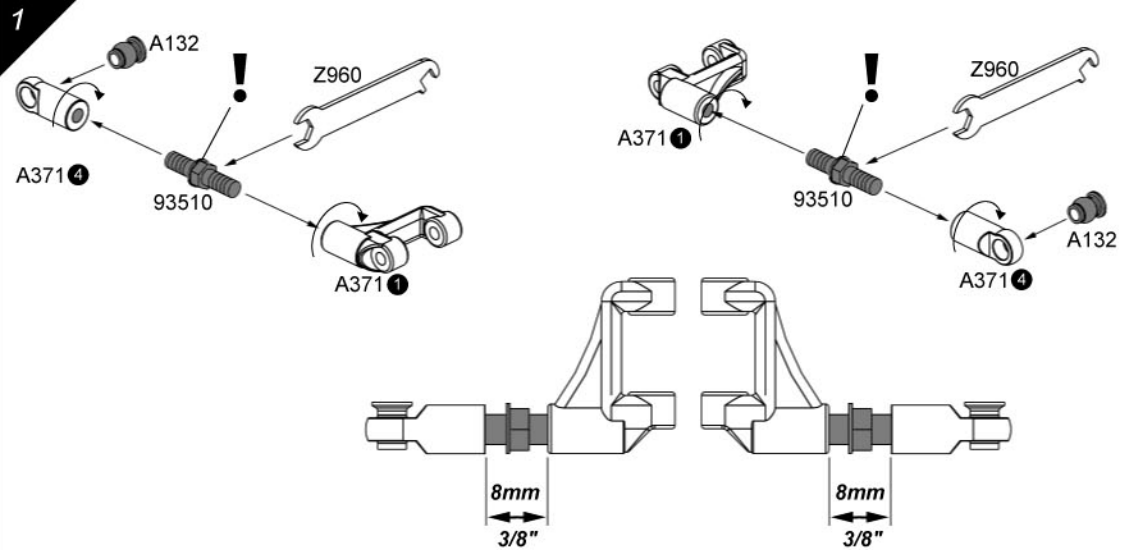
Z553 TP. Button Head Screw M3 x 12mm x 2
ナベネジ

6280 Shaft 3 x 25mm x 2
サスシャフト

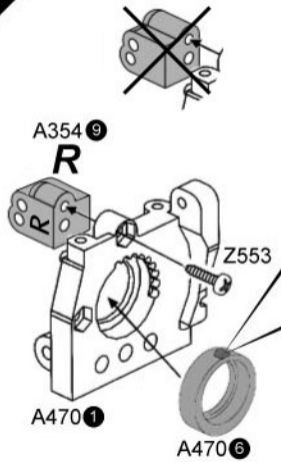
6282 Shaft 3 x 42mm x 2
サスシャフト

Z242 E Clip E2 (Silver) x 8
Eリング (銀色)

Z705 Set Screw M3 x 10mm x 2
セットスクリュー



COMPETITION X
A WEB SITE FOR THE SERIOUS RACER



! Start with the #5 Hole. If the belt is too loose try the #6 to #9 holes.

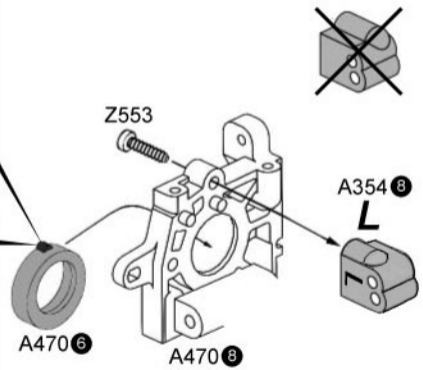
● *左右とも#5の位置にして下さい。

Looser

Tighter 張り強くなる

! ベルトが歯とびする
場合、調整します。

! Do Not Cut!
この部分を切らない
で下さい。



A430e Ring 8 x 10 x 3.5mm x 4
リング

A430f TP. Binder Screw M2 x 10mm x 8
バインド タッピング ネジ

A558 Differential Shaft x 4
デフシャフト (黒)

A850a Diff Bevel Gear 13T x 4
ベベルギヤ

A850b Diff Bevel Gear 10T x 4
ベベルギヤ

A850c Shaft 3 x 22mm x 2
シャフト

A850d Washer 7 x 15 x 0.2mm x 4
ワッシャー

Z242 E Clip E2 (Silver) x 2
Eリング (銀色)

72515c Rear Rollcenter Plate x 1
ロールセンターアジャストプレート リア

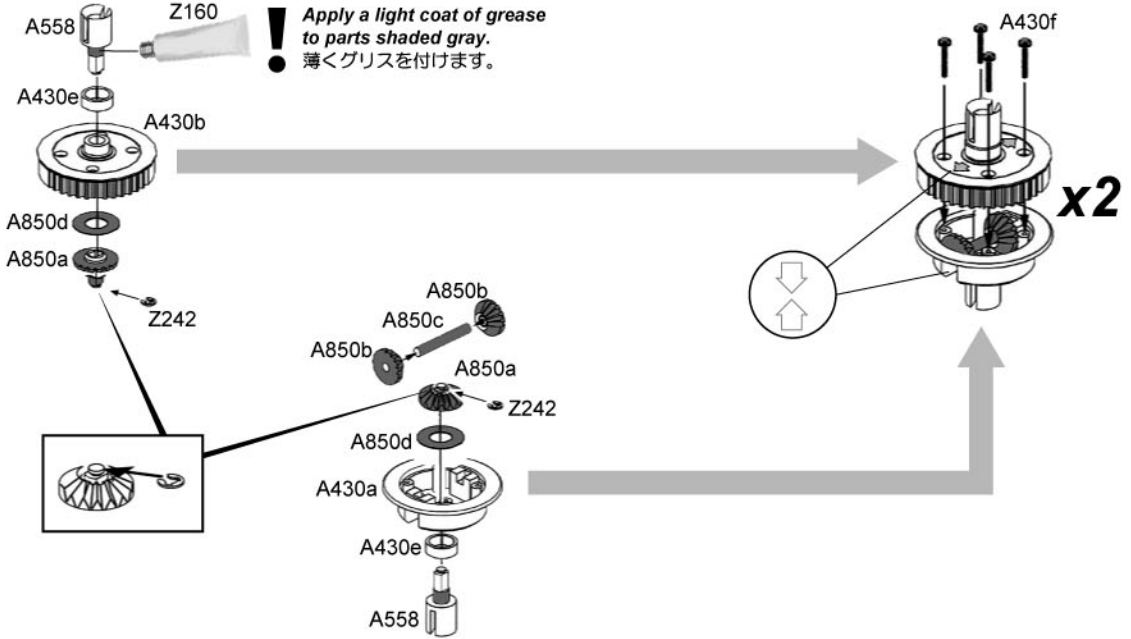
73910 Light Weight Main Chassis x 1
ライトウエイトメインシャーシ

A732 Belt S3M 180 (60T, Urethane) x 1
ベルト

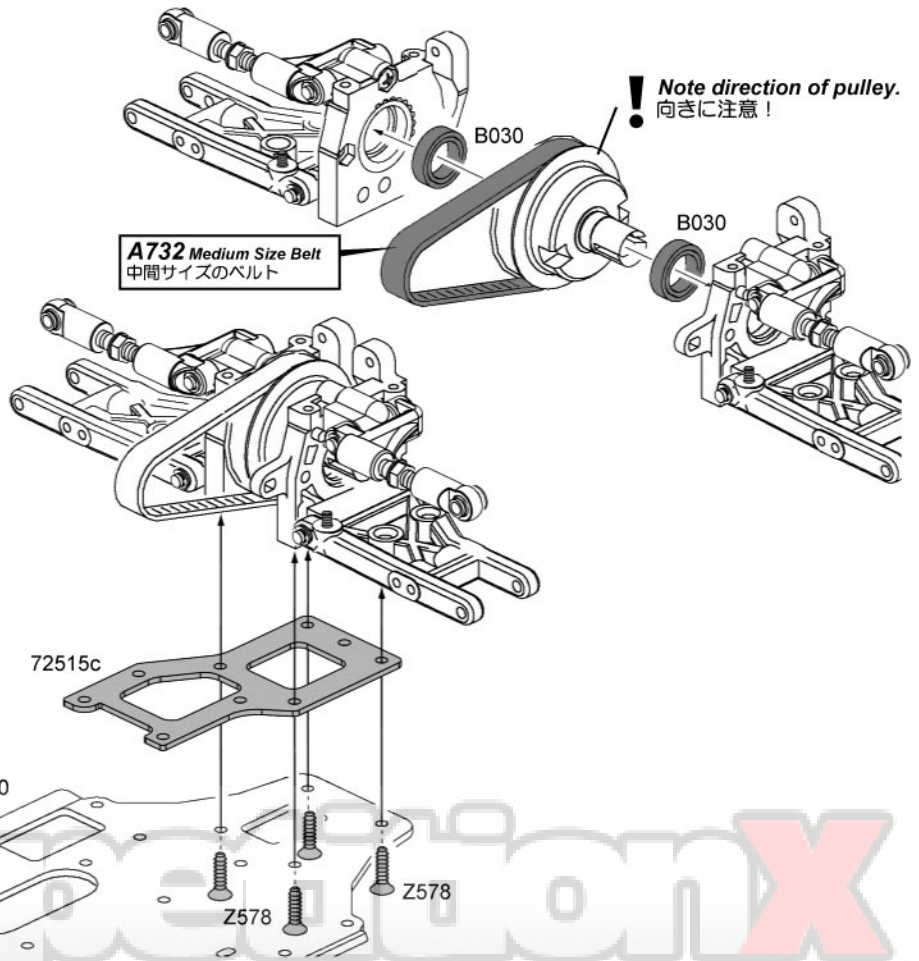
B030 Ball Bearing 10 x 15 x 4mm x 2
ベアリング

Z578 TP. Flat Head Screw M3 x 12mm x 4
サラ タッピング ネジ

4



5

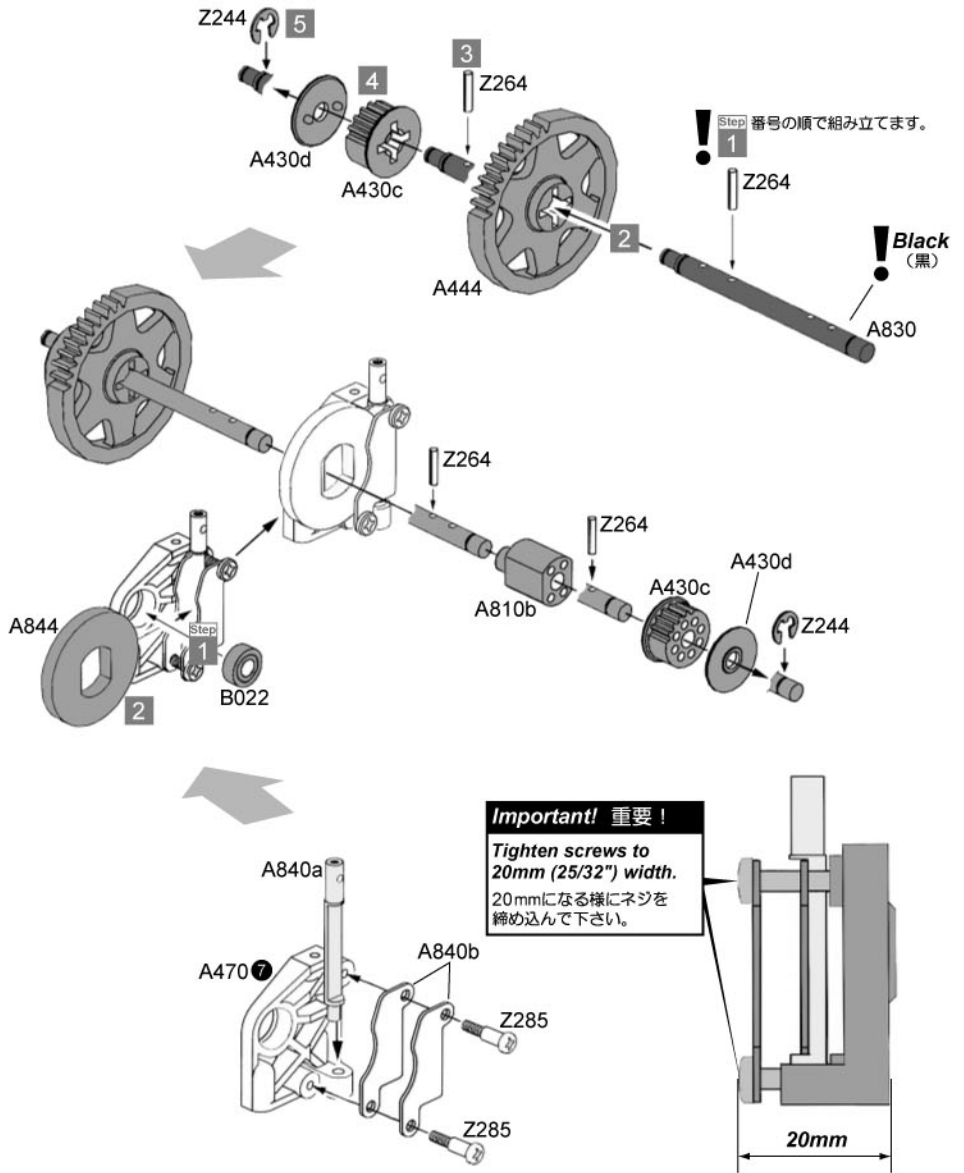
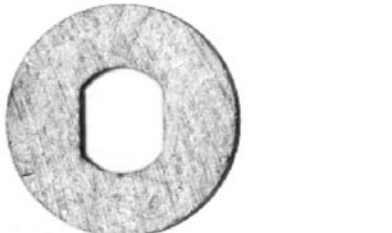


COMpetitionX
A WEB SITE FOR THE SERIOUS RACER

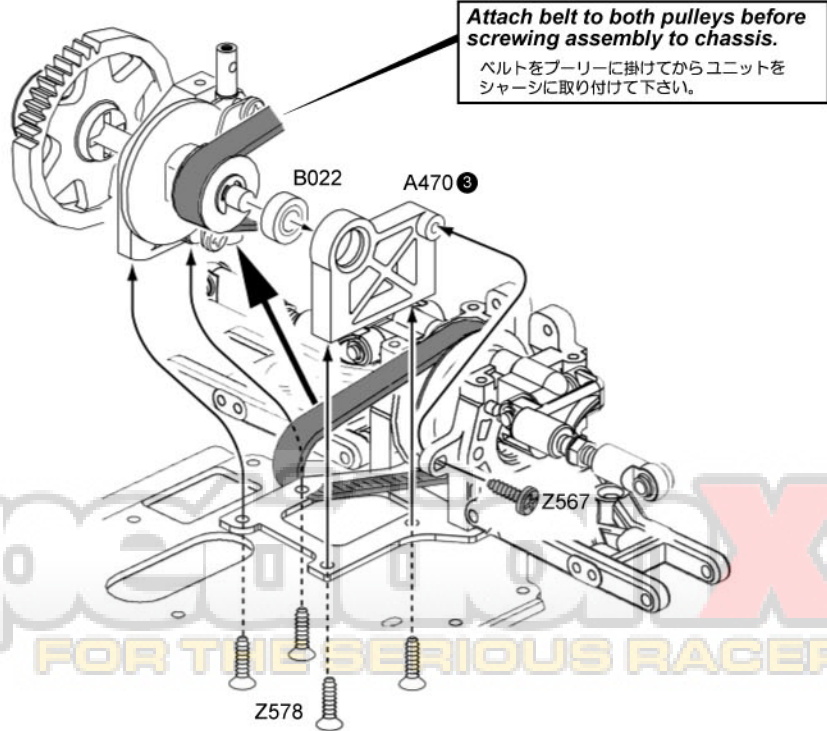
OPEN BAG B

袋詰 B を使用します。

6

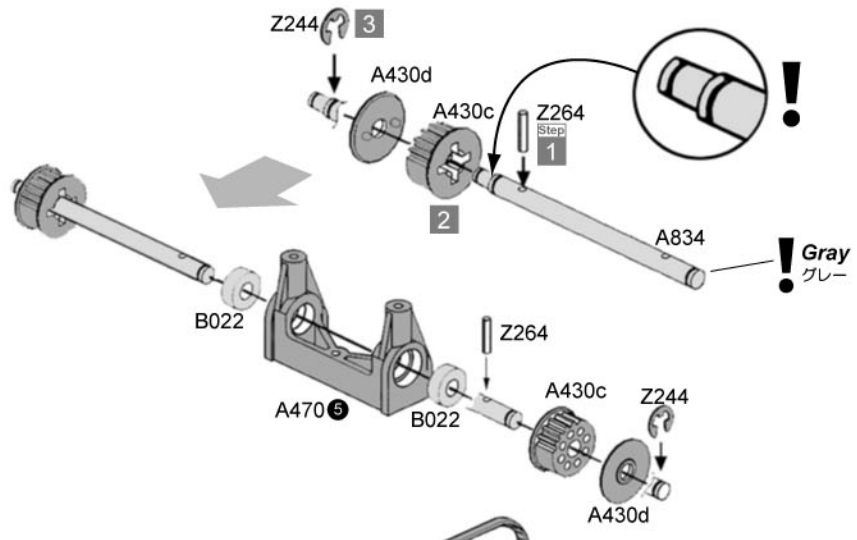


7



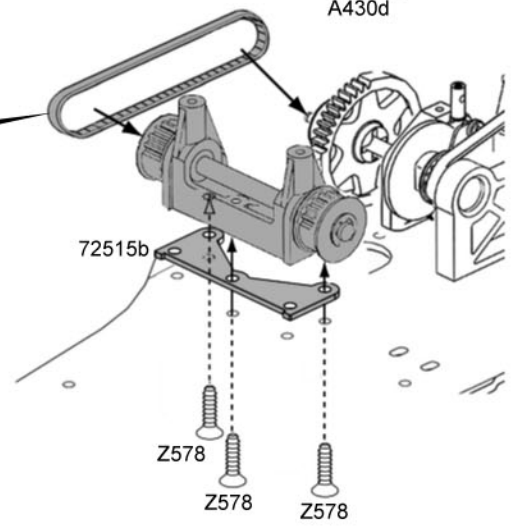
- 72515b Middle Rollcenter Plate x 1
ロールセンターアジャストプレート ミドル
- A730 Belt S3M 162 (54T, Urethane) x 1
ベルト
- A834 Pulley Shaft 5 x 70mm Gray x 1
プーリーシャフト (グレー)
- B022 Ball Bearing 5 x 11 x 4mm x 2
ベアリング
- Z244 E Clip E4 (Black) x 2
Eリング(黒)
- Z264 Pin 2 x 10mm x 2
ピン
- Z578 TP. Flat Head Screw M3 x 12mm x 3
サラ タッピング ネジ

8



A730 Small Size Belt
一番小さいベルト

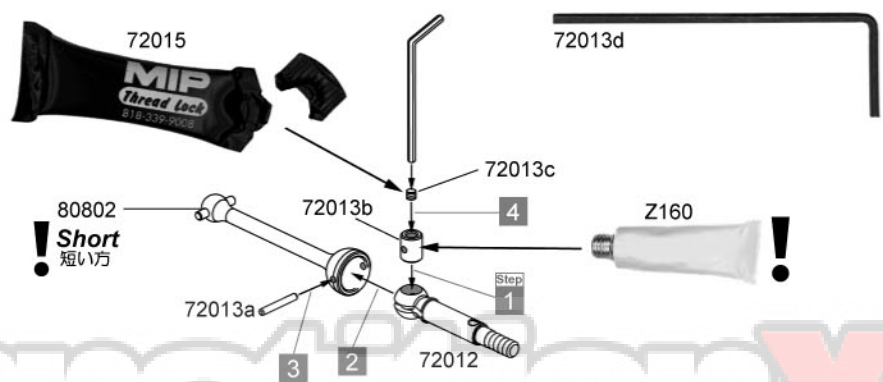
Attach belt to both pulleys before screwing assembly to chassis.
ベルトをプーリーに掛けてからユニットシャーシに取り付けて下さい。



- 72012 Rear CVD Axle x 2
アクスル
- 72013a Cross Pin x 2
ピン
- 72013b Coupling x 2
カップリング
- 72013c Set Screw 4-40 x 2
セットスクリュー
- 72015 MIP Threadlock x 1
ネジロック
- 80802 Rear CVD Bone (Shiny) x 2
ボーン

9

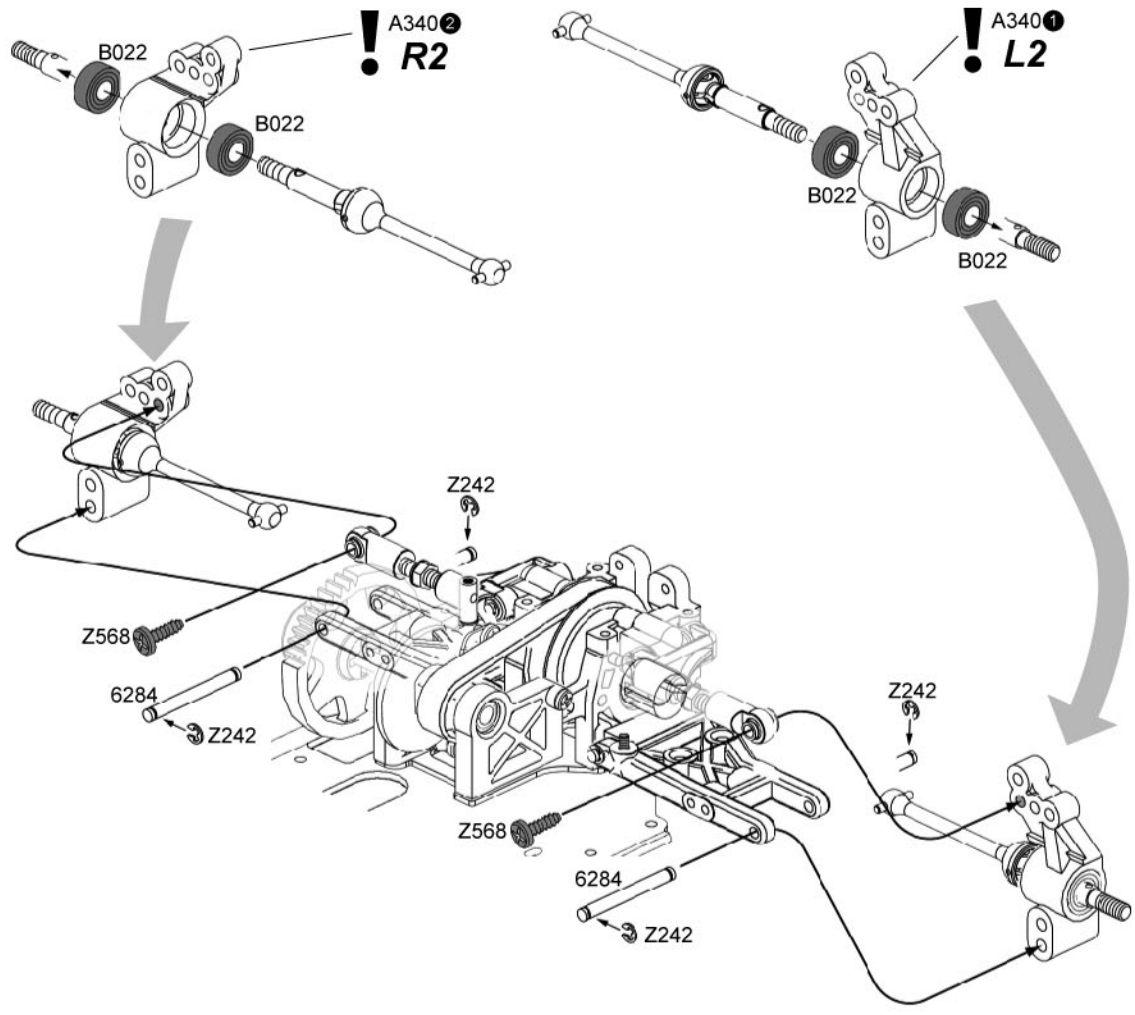
Rear MIP CVD Assembly (Build Two)
リアの MIP CVD を 2 セット作ります。



COMPETITION X
A WEB SITE FOR THE SERIOUS RACER

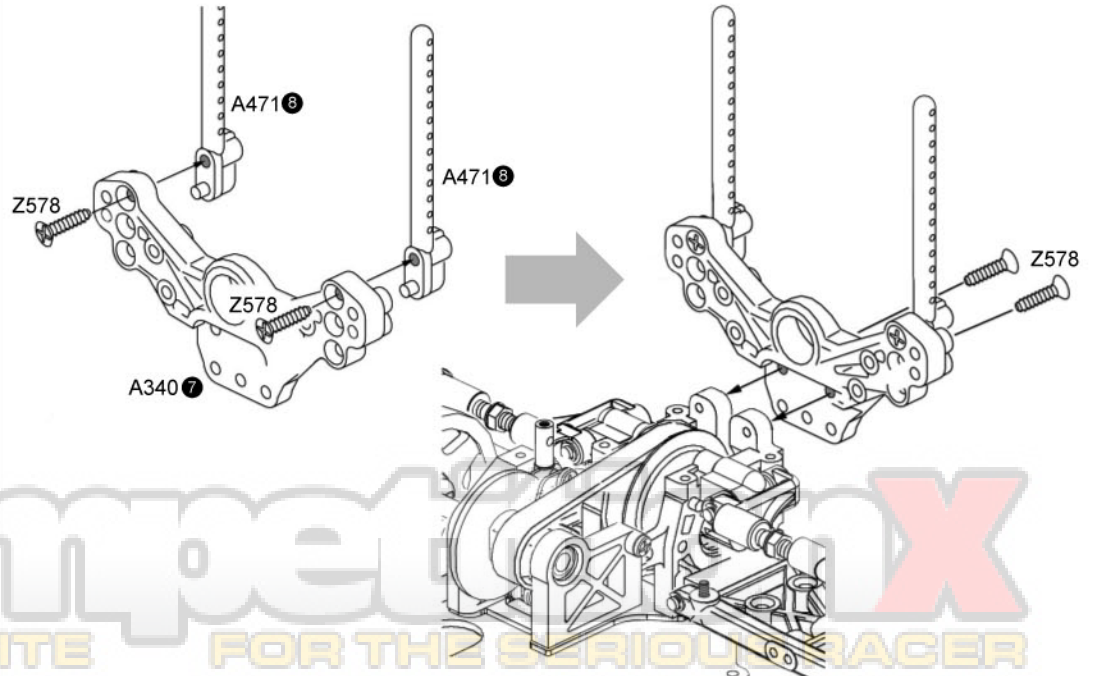
-  **6284** Shaft 3 x 30mm x 2
サスシャフト
-  **B022** Ball Bearing 5 x 11 x 4mm x 4
ベアリング
-  **Z242** E Clip E2 (Silver) x 4
Eリング(銀色)
-  **Z568** TP. Binder Head Screw M3 x 12mm x 2
バインドタッピングネジ

10



-  **Z578** TP. Flat Head Screw M3 x 12mm x 4
サラ タッピングネジ

11



CompeteX
A WEB SITE FOR THE SERIOUS RACER



A182 Servo Saver Spring x 1
スプリング



A778b Servo Saver Pipe (Purple) x 1
サーボセーバーパイプ (パープル)



A778c Servo Saver Nut (Purple) x 1
サーボセーバーナット

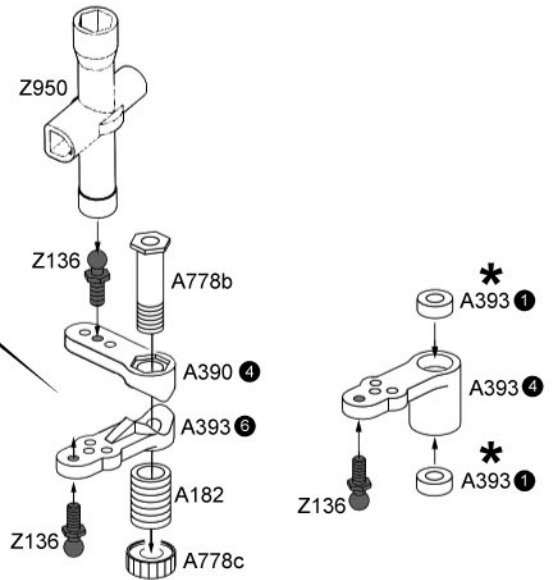
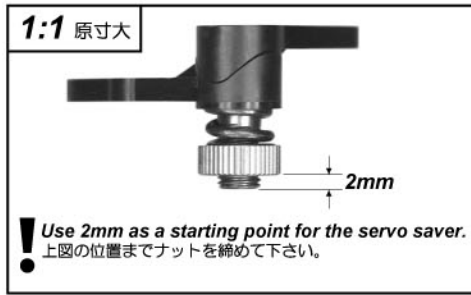


Z136 Ball End 4-40 (Black) x 3
ボール (黒)

***Option Part オプションパーツ**

See back cover for pricing.
パーツリストを見て下さい。(P28)

B017 Ball Bearing 4 x 8 x 3mm
ベアリング



OPEN BAG
袋詰を使用します。



72515d Washer 3 x 8 x 1.5mm x 2
ワッシャー



72000 Servo saver Shaft (Silver) x 1
サーボセーバーシャフト (シルバー)



72001 Pilot Shaft 4 x 30mm (Black) x 1
パイロットシャフト (黒)



93312 Turnbuckle 4-40 x 24mm x 2
ターンバックル

A849 Belt S3M 417 (139T) 5.5mm x 1
ベルト



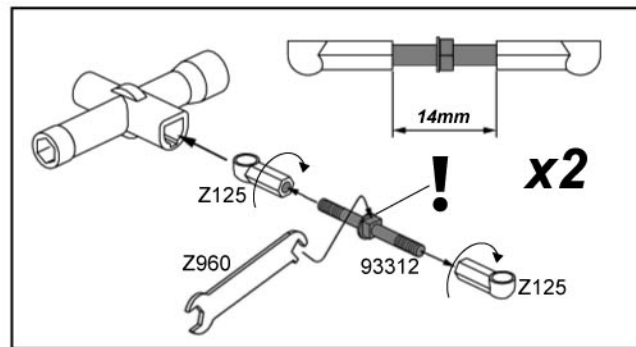
Z125 Ball Cup x 4
ボールキャップ



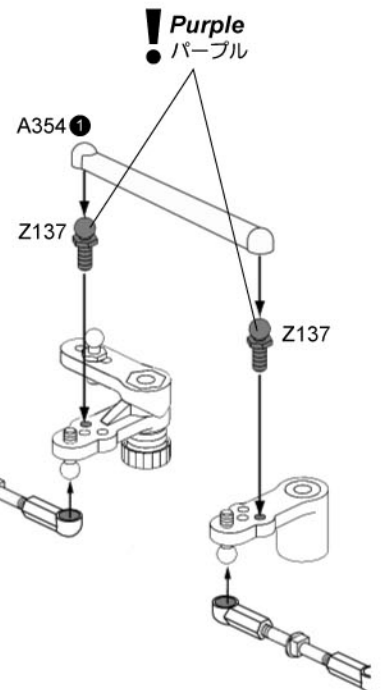
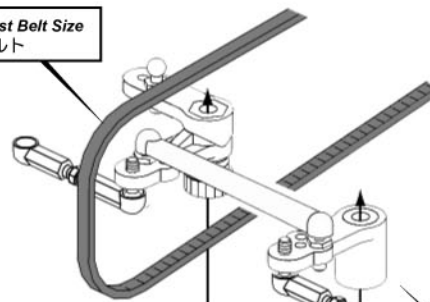
Z137 Ball 4-40x11mm (Purple) x 2
ボール (パープル)



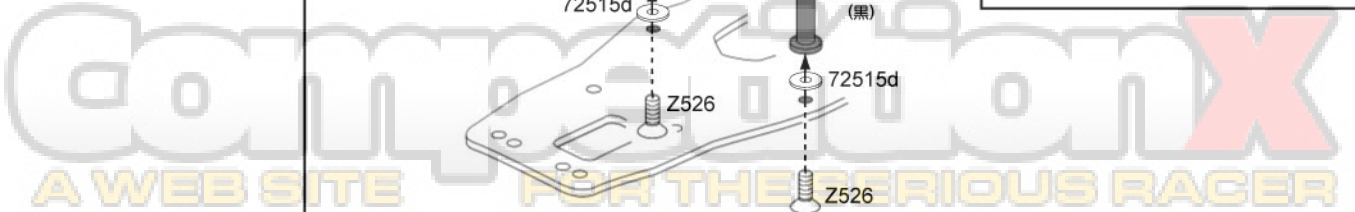
Z526 Flat Head Screw M3 x 8mm x 2
サラネジ



A849 Longest Belt Size
一番大きいベルト



Note: 注意
Slide servo saver through belt before assembly.
サーボリングゲージをベルトの間に通しておきます。

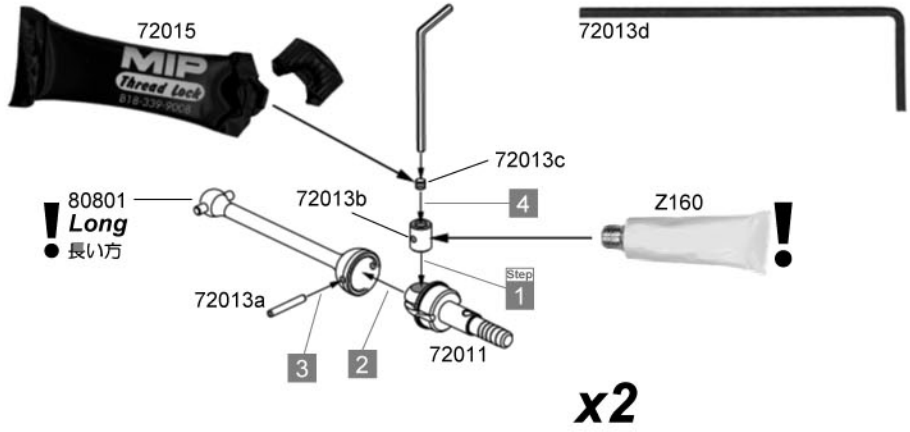


14

Front MIP CVD Assembly (Build Two)

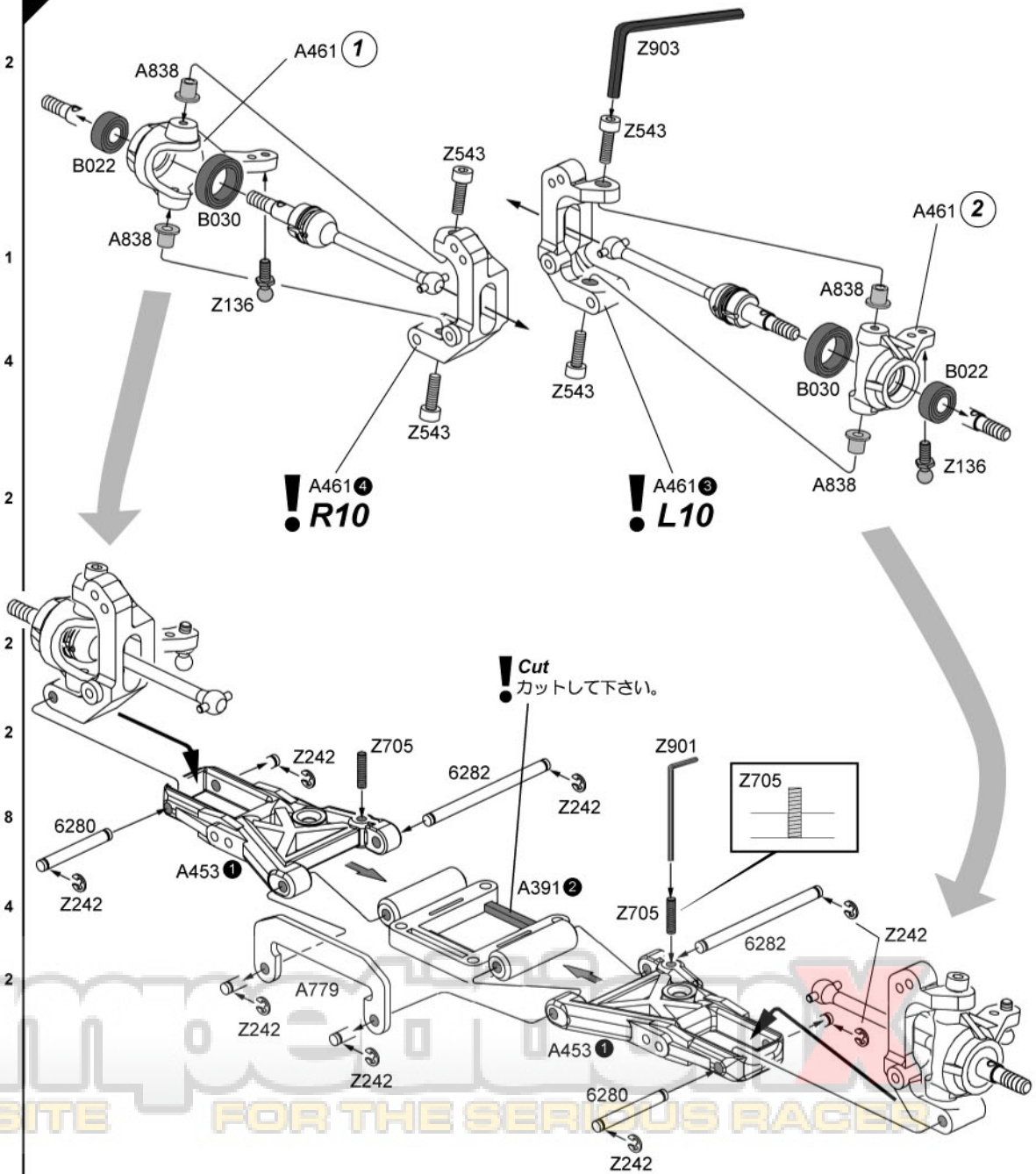
フロントのMIP CVDを2セット作ります。

-  72011 Front CVD Axle
アクスル x 2
-  72013a Cross Pin
ピン x 2
-  72013b Coupling
カップリング x 2
-  72013c Set Screw 4-40
セットスクリュー x 2
-  80801 Front CVD Bone (Shiny)
ボーン x 2



15

-  6280 Shaft 3 x 25mm
サスシャフト x 2
-  6282 Shaft 3 x 42mm
サスシャフト x 2
-  A779 Arm Brace (Purple)
アームブレース (パープル) x 1
-  A838 Flange Pipe 3 x 4.5 x 5.5mm
フランジパイプ x 4
-  B022 Ball Bearing 5 x 11 x 4mm
ベアリング x 2
-  B030 Ball Bearing 10 x 15 x 4mm
ベアリング x 2
-  Z136 Ball End 4-40 (Black)
ボール(黒) x 2
-  Z242 E Clip E2 (Silver)
Eリング(銀色) x 8
-  Z543 Cap Head Screw M3 x 10mm
キャップネジ x 4
-  Z705 Set Screw M3 x 10mm
セットスクリュー x 2



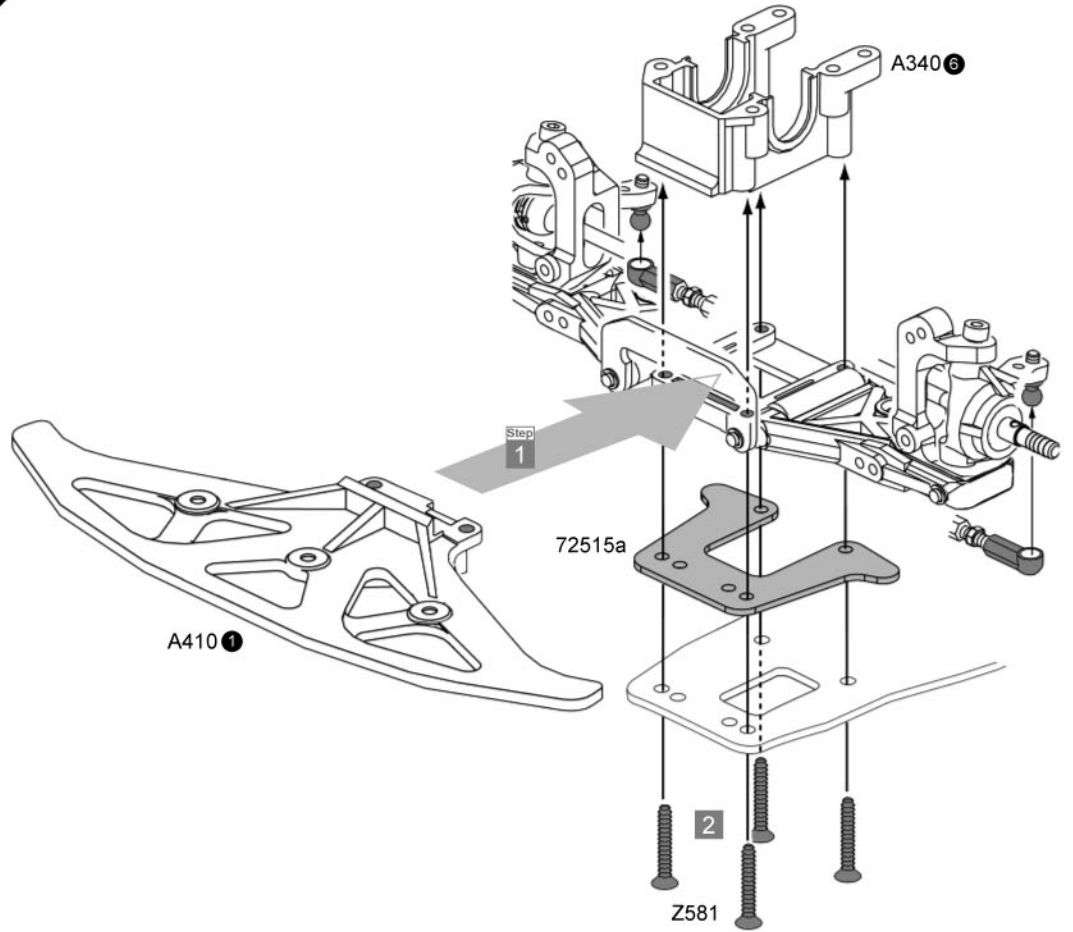
A WEB SITE FOR THE SERIOUS RACER

72515a Front Rollcenter Plate x 1
ロールセンターアジャストプレート フロント

16

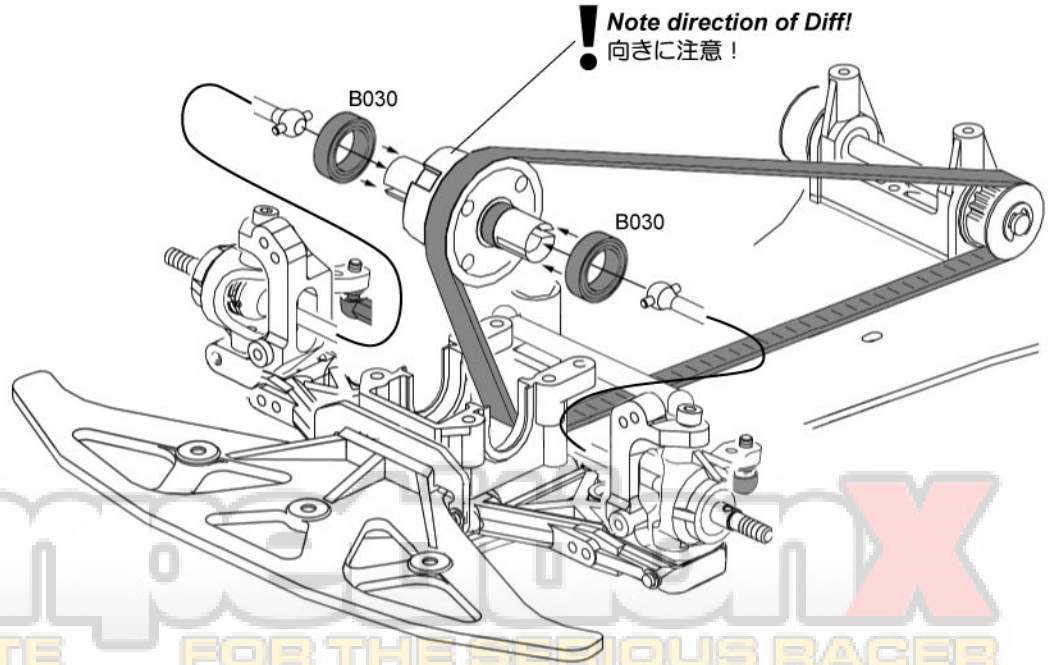


Z581 TP. Flat Head Screw M3 x 18mm x 4
サラ タッピング ネジ



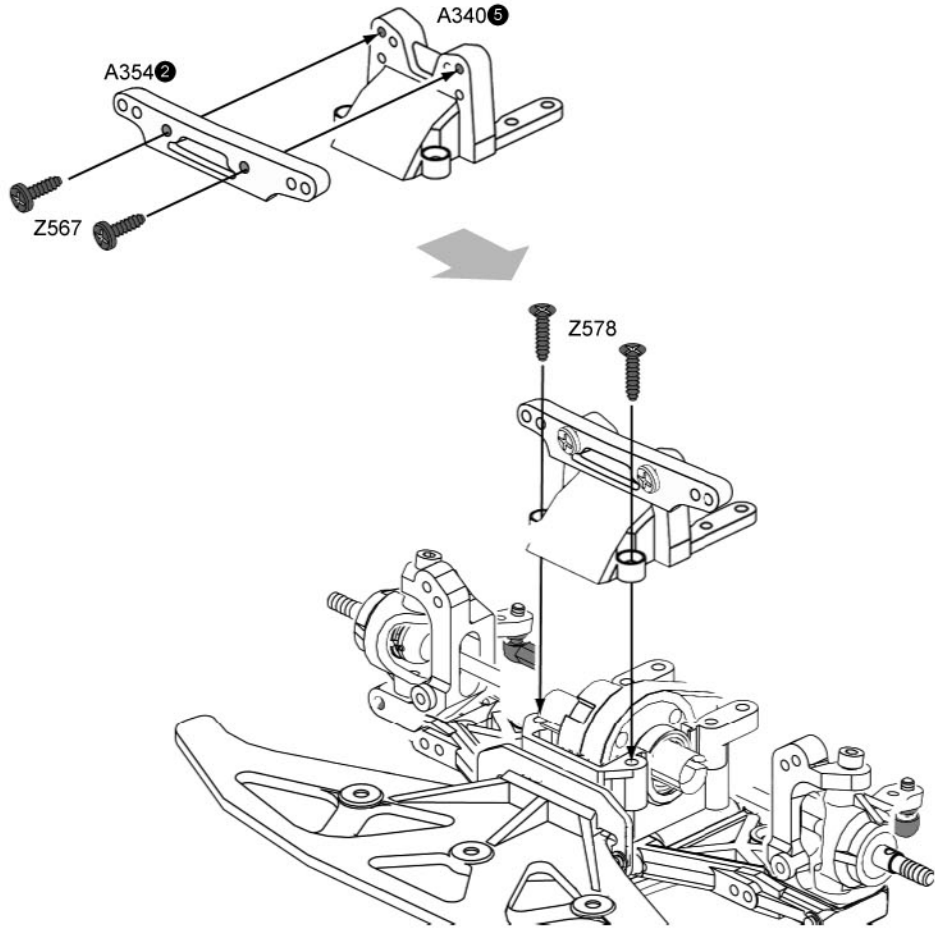
B030 Ball Bearing 10 x 15 x 4mm x 2
ベアリング

17



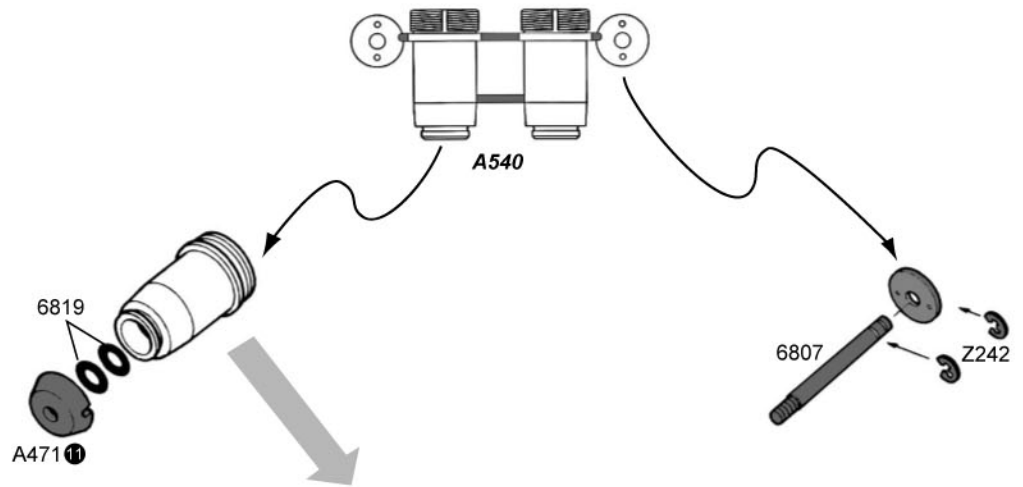
COMPETIX
A WEB SITE FOR THE SERIOUS RACER

-  **Z567 TP. Binder Head Screw M3 x 10mm** x 2
バインドタッピングネジ
-  **Z578 TP. Flat Head Screw M3 x 12mm** x 2
サラ タッピングネジ

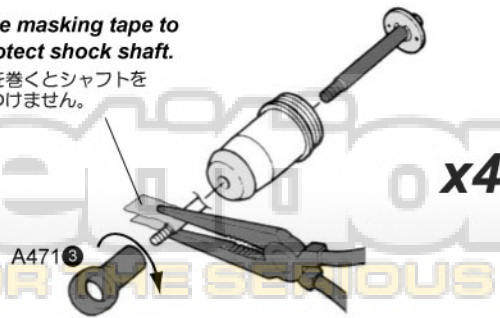


OPEN BAG D
袋詰 D を使用します。

-  **6807 Shock Shaft 3 x 31mm** x 4
ショックシャフト
-  **6819 Silicon O-Ring P-3 (Red)** x 8
シリコンO-リング P-3
-  **Z242 E Clip E2 (Silver)** x 8
Eリング (銀色)



Use masking tape to protect shock shaft.
紙を巻くとシャフトを傷つけません。



Competition X
A WEB SITE FOR THE SERIOUS RACER

6151 Silicone Shock Oil (50 wt.) x 1
ショックオイル

20



6814 Bladder 10 x 4mm x 4
ブラダー



6833 Spring 13 x 29 x 1.4mm (White) x 2
スプリング



6835 Spring 13 x 29 x 1.5mm (Red) x 2
スプリング



72100 Shock Cap 12 x 0.8 mm x 4
ショックキャップ



6151, 6888

72100

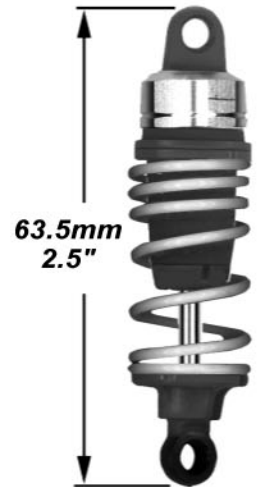
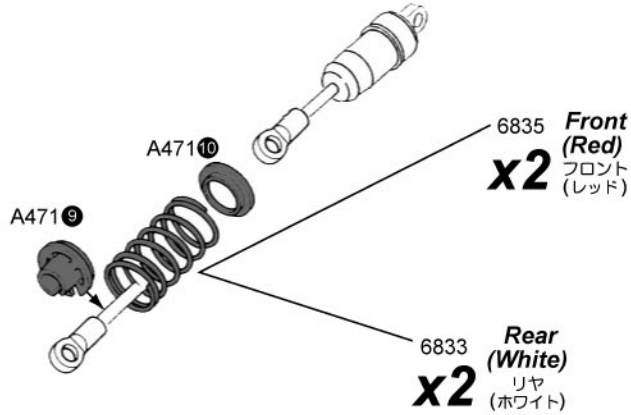
A471 ⑥

6814

x4

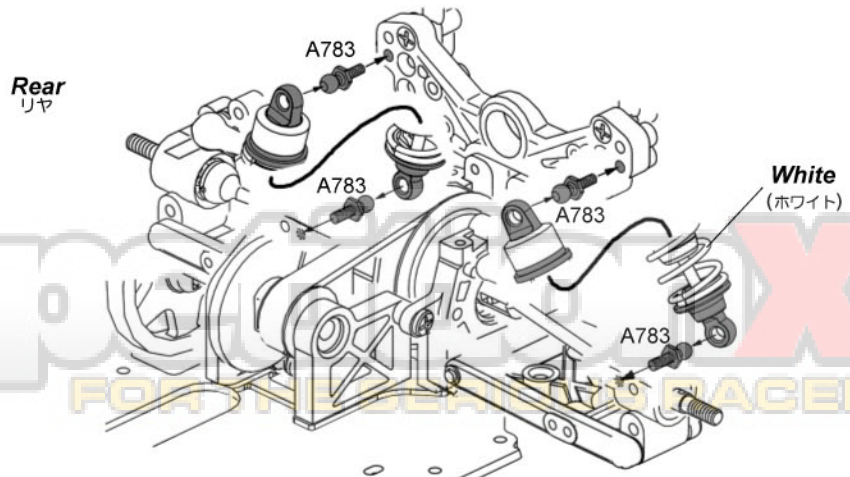
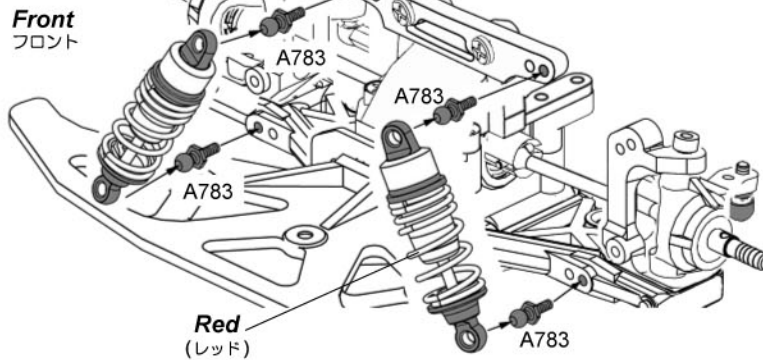
Move the shaft up and down slowly to remove bubbles.

*ゆっくりピストンを動かし空気を抜いて下さい。



A783 Ball 4.7 x 14mm (Purple) x 8
ボール (パープル)

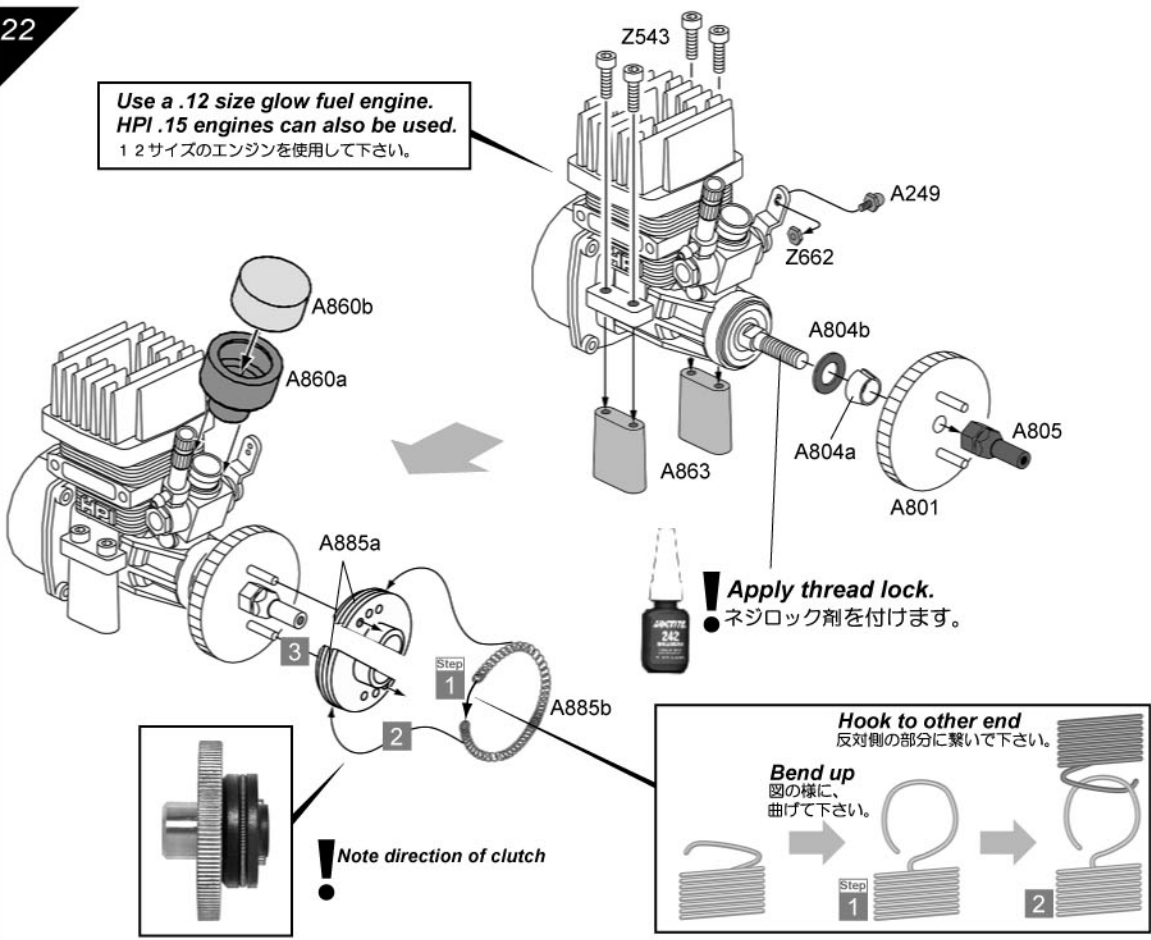
21



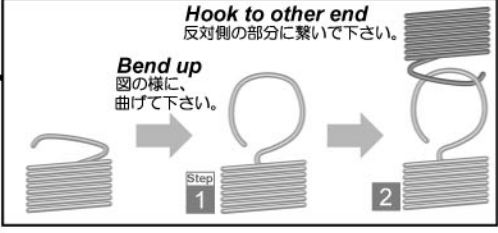
COMPETITION RACER
A WEB SITE FOR THE COMPETITION RACER

-  **A249** Ball M2 x 3.8 x 4.5mm x 1
ボール
-  **A801** Flywheel Assembly x 1
フライホイール
-  **A804a** Collet 7 x 5mm (Brass) x 1
コレット (金色)
-  **A804b** Washer 7 x 12 x 0.8mm Black x 1
ワッシャー
-  **A805** Pilot Shaft M5 x 1
パイロットシャフト
-  **A860a** Air Filter Boot x 1
エアークリーナー フーツ
-  **A860b** Air Filter x 1
エアークリーナー スポンジ
-  **A863** Engine Mount x 2
エンジンマウント
-  **A885a** Racing Clutch Shoe x 2
クラッチシュー

**Use a .12 size glow fuel engine.
HPI .15 engines can also be used.**
1/2サイズのエンジンを使用して下さい。



Apply thread lock.
ネジロック剤を付けます。

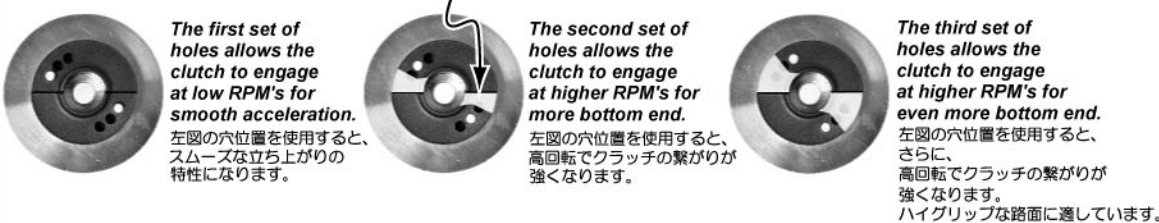


Note direction of clutch

Clutch Tuning:

-  **A885b** Racing Clutch Spring x 1
クラッチスプリング
-  **Z543** Cap Head Screw M3 x 10mm x 4
キャップ ネジ
-  **Z662** Lock Nut M2 x 1
ロックナット

Remove material with a hobby knife.
図の様にカットして下さい。

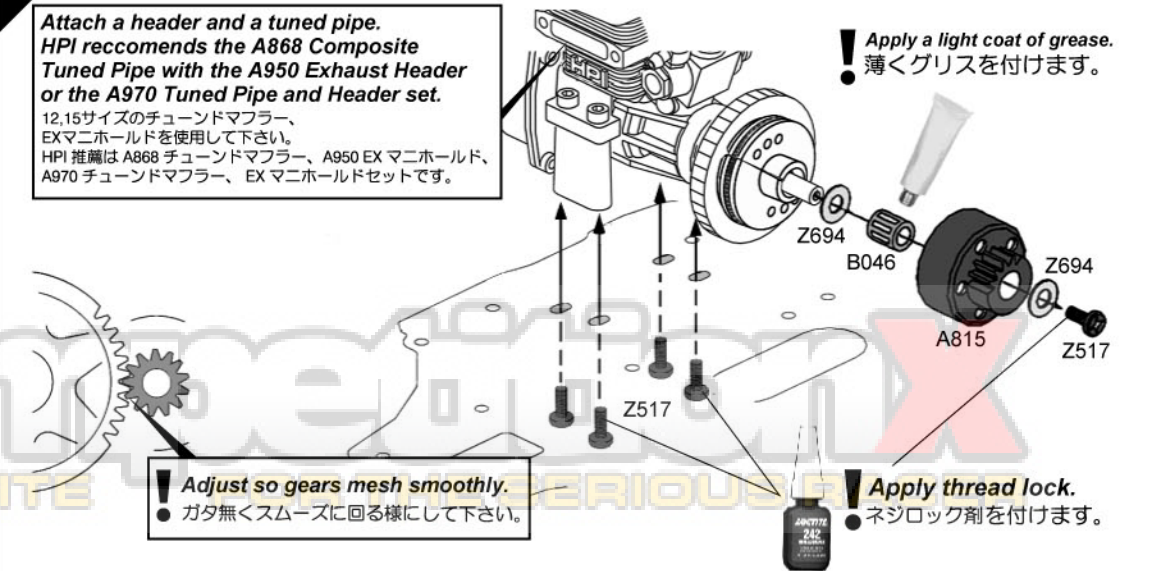


-  **A815** Clutch Bell 15T x 1
クラッチベル

Attach a header and a tuned pipe.
HPI recommends the A868 Composite Tuned Pipe with the A950 Exhaust Header or the A970 Tuned Pipe and Header set.
12,15サイズのチューンドマフラー、EXマニホールドを使用して下さい。
HPI 推奨は A868 チューンドマフラー、A950 EX マニホールド、A970 チューンドマフラー、EX マニホールドセットです。

-  **B046** Clutch Needle Bearing 5 x 8mm x 1 x 1
クラッチニードルベアリング
-  **Z517** Binder Head Screw M3 x 8mm x 5
バインド ネジ
-  **Z694** Washer M5 x 10 x 0.5 x 2
ワッシャー

Apply a light coat of grease.
薄くグリスを付けます。



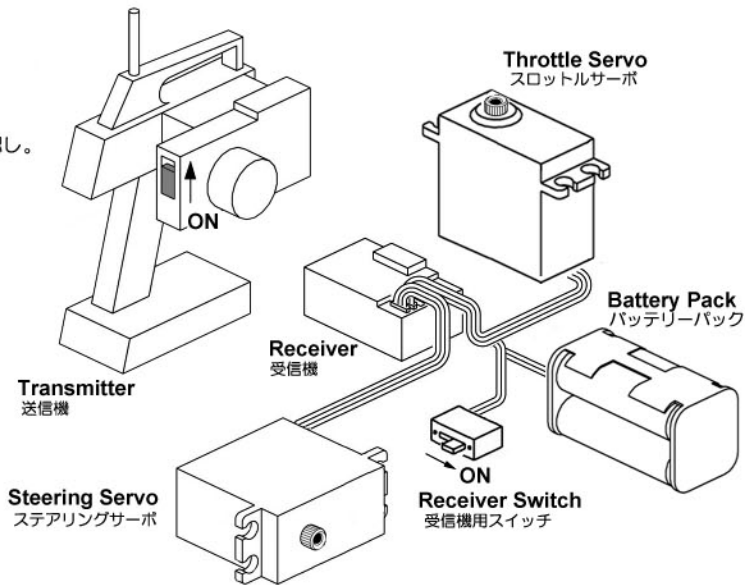
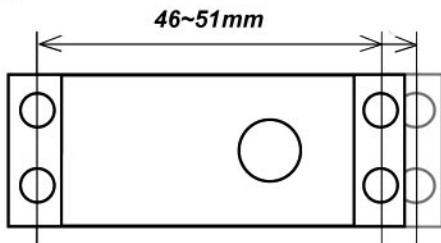
Adjust so gears mesh smoothly.
● ガタ無くスムーズに回る様にして下さい。

Apply thread lock.
● ネジロック剤を付けます。

24

Connect radio gear prior to installation to check for proper operation. Make sure servos and trim settings are centered.
各コネクタをつなぎ正しく動くか確認し、ニュートラルにした状態にします。

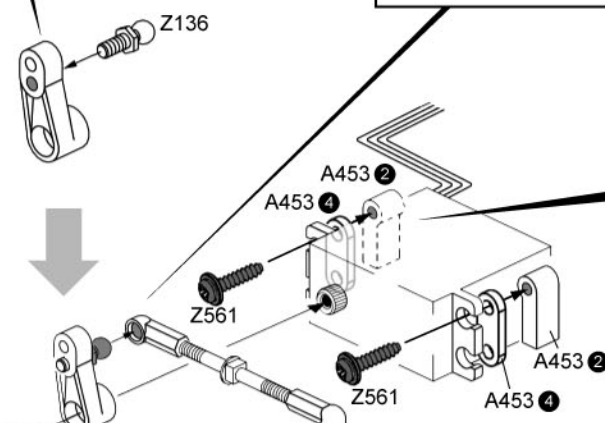
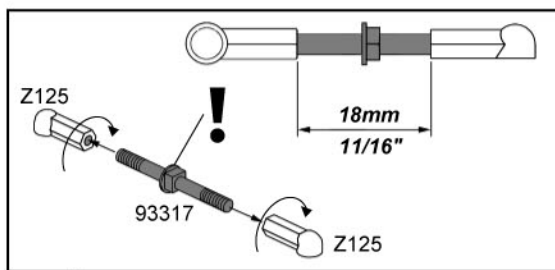
Make sure the servo size is as shown.
ステアリングサーボは下図の寸法物を使用して下さい。



-  93317 Turnbuckle 4-40 x 34mm x 1
ターンバックル
-  Z125 Ball Cup x 2v
ボールキャップ
-  Z136 Ball End 4-40 (Black) x 1
ボール(黒)
-  Z561 TP. Flanged Screw M3 x 10mm x 2
タッピングフランジネジ

25

- A390 ⑫ (23)
Airtronics/ HPI/ Sanwa/ KO/ JR
サンワ
- A390 ⑬ (24)
Hitec
ハイテック
- A390 ⑭ (25)
Futaba
フタバ



Note: 注意
Install this way for large servos.
大きいサイズのサーボを使用する場合は下図の様な向きで使用して下さい。

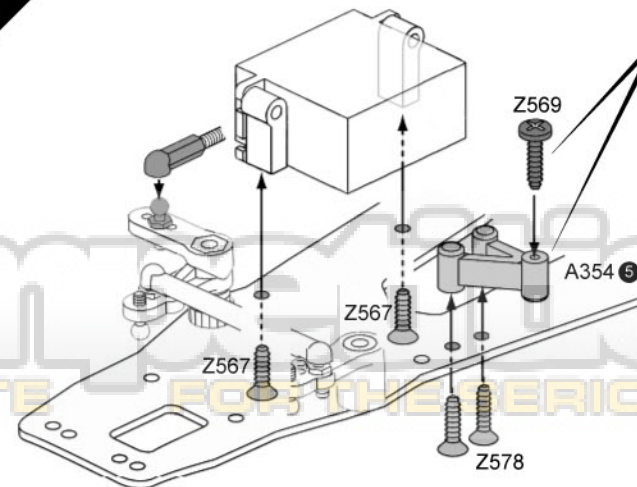


Use the screw that came with servo!
サーボに付属のスクリューをします。

-  Z567 TP. Binder Head Screw M3 x 10mm x 2
バインドタッピングネジ
-  Z569 TP. Binder Head Screw M3 x 15mm x 1
バインドタッピングネジ
-  Z578 TP. Flat Head Screw M3 x 12mm x 2
サラ タッピングネジ

26

Use with HPI A868 Composite Tuned Pipe.
A868 HPI チューンドマフラーを使用する場合は左図のパーツを使用して下さい。



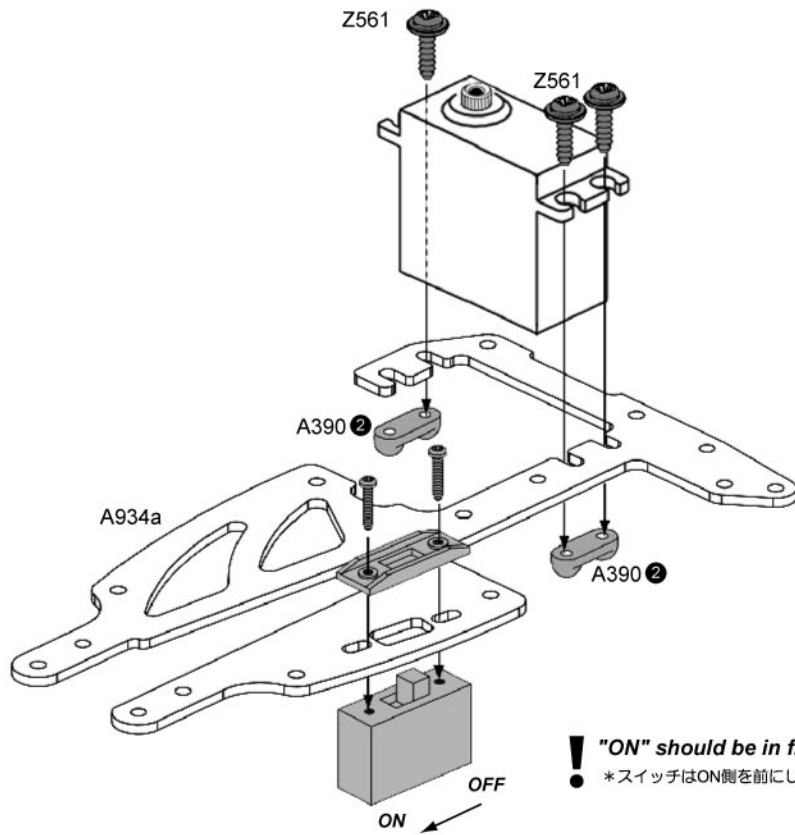
A934a Upper Deck (Graphite)
 アッパーデッキグラファイト

x 1

27



Z561 TP. Flanged Screw M3 x 10mm x 3
 タッピング フランジ ネジ



6228 Nylon Strap 7 x 250mm
 ナイロストラップ

x 2

28

A934b Battery Plate (Graphite)
 サブプレートグラファイト

x 1



Z518 Binder Head Screw M3 x 12mm x 1
 バインド ネジ

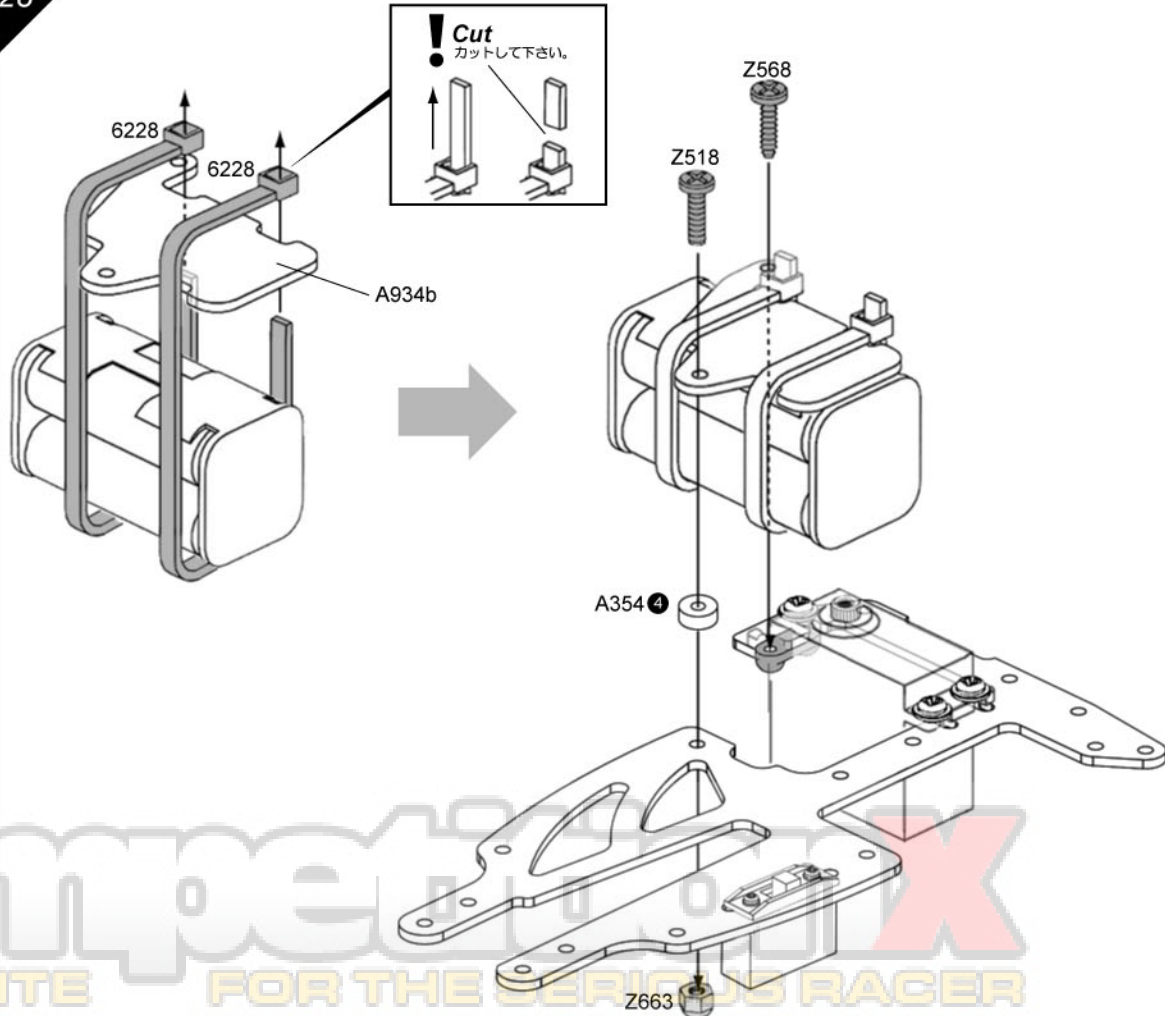


Z568 Tp. Binder Head Screw M3 x 12mm x 1
 バインド タッピング ネジ

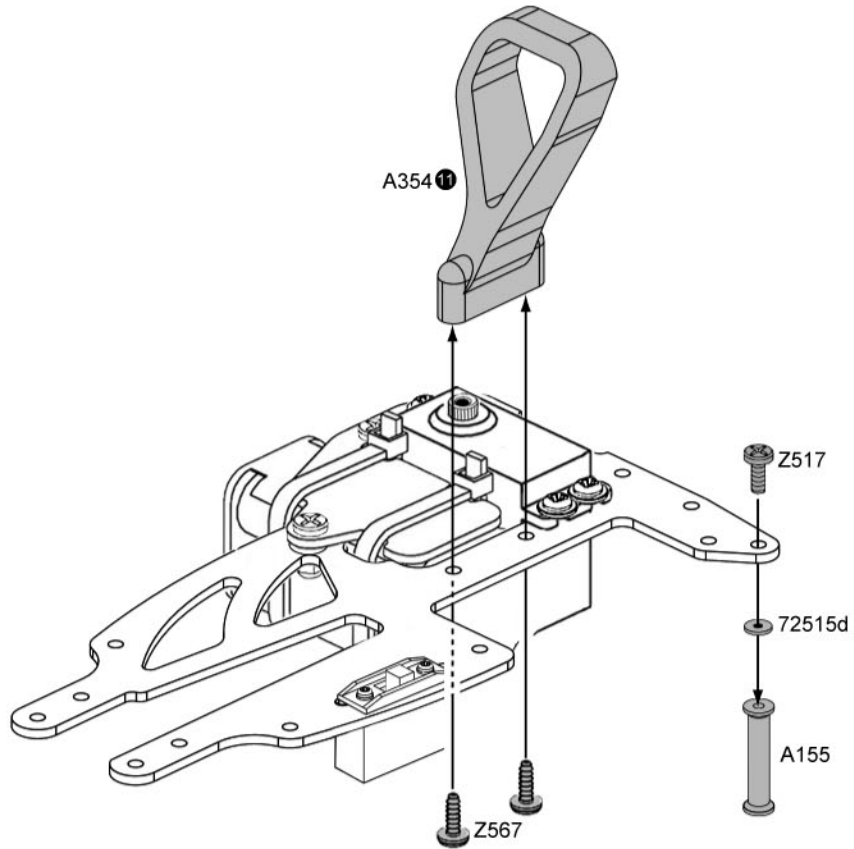


Z663 Lock Nut M3
 ロックナット

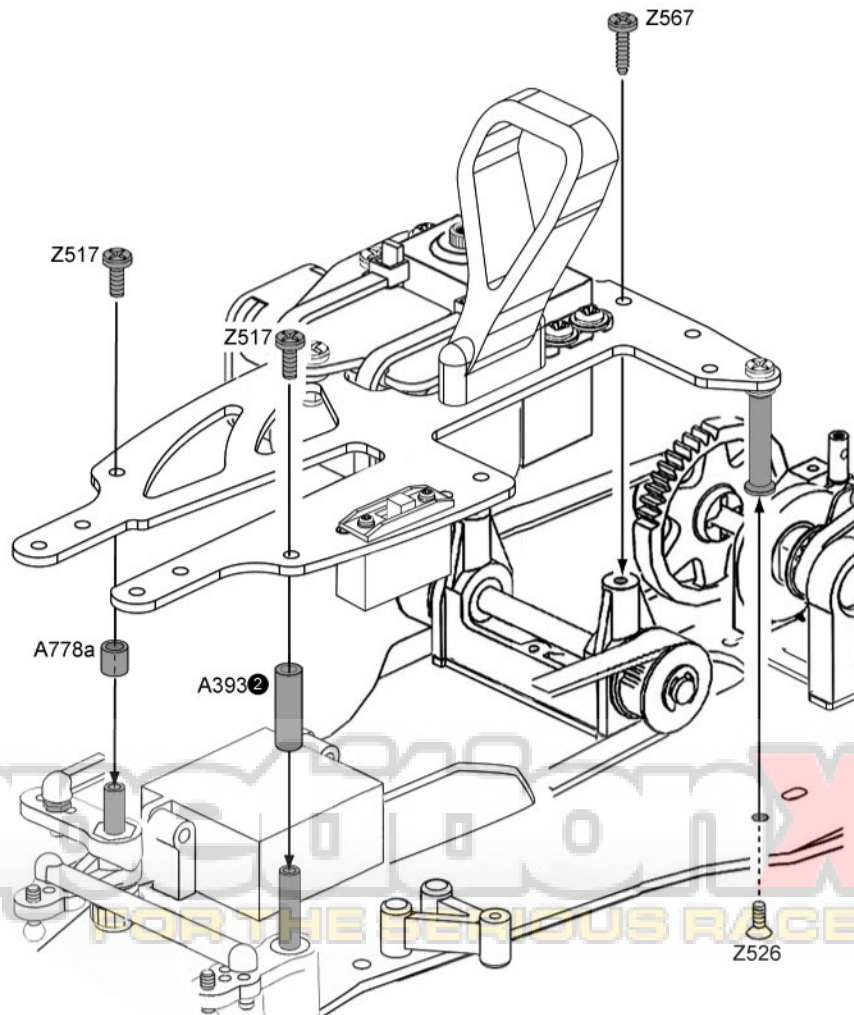
x 1



-  **72515d Washer 3 x 8 x 1.5mm** x 1
ワッシャー
-  **A155 Joint 8 x 30mm** x 1
ジョイント
-  **Z517 Binder Head Screw M3 x 8mm** x 1
バインドネジ
-  **Z567 TP. Binder Head Screw M3 x 10mm** x 2
バインドタッピングネジ





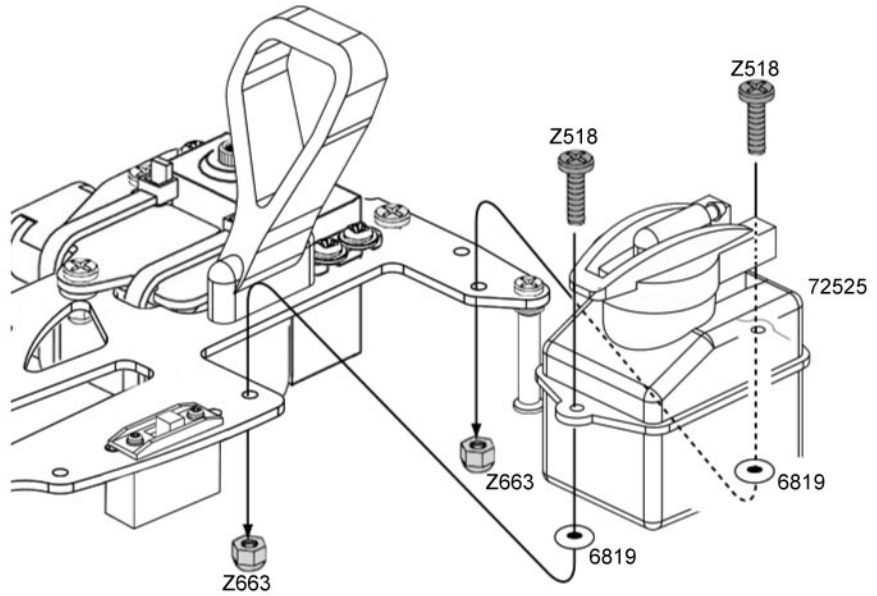
-  **A778a Spacer 6 x 7mm (Purple)** x 1
スペーサー (パープル)
-  **Z517 Binder Head Screw M3 x 8mm** x 2
バインドネジ
-  **Z526 Flat Head Screw M3 x 8mm** x 1
サラネジ
-  **Z567 TP. Binder Head Screw M3 x 10mm** x 1
バインドタッピングネジ



COMPTONX
A WEB SITE FOR THE SERIOUS RACER

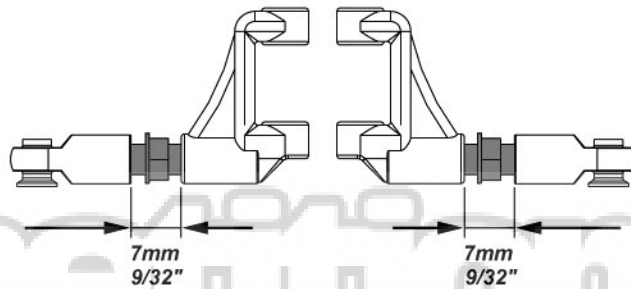
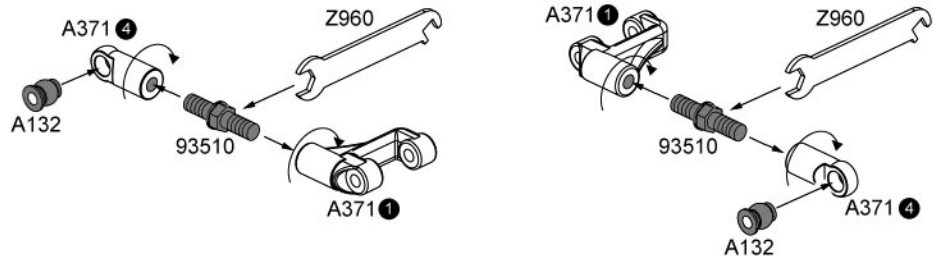
31

-  **6819 Silicon O-Ring P-3 (Red)** x 2
シリコンO-リング P-3
- 72525 Racing Fuel Tank 75cc** x 1
ガスタンクセット
-  **Z518 Binder Head Screw M3 x 12mm** x 2
バインド ネジ
-  **Z663 Lock Nut M3** x 2
ロックナット



32

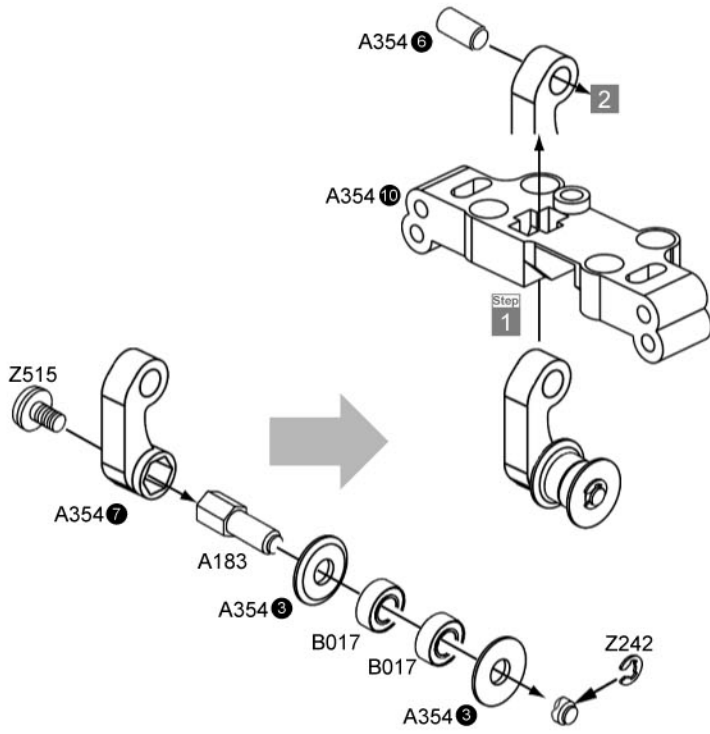
-  **93510 Turnbuckle M4 x 20mm** x 2
ターンバックル
-  **A132 Flanged Ball 5.8 x 7mm** x 2
ボール ブラック



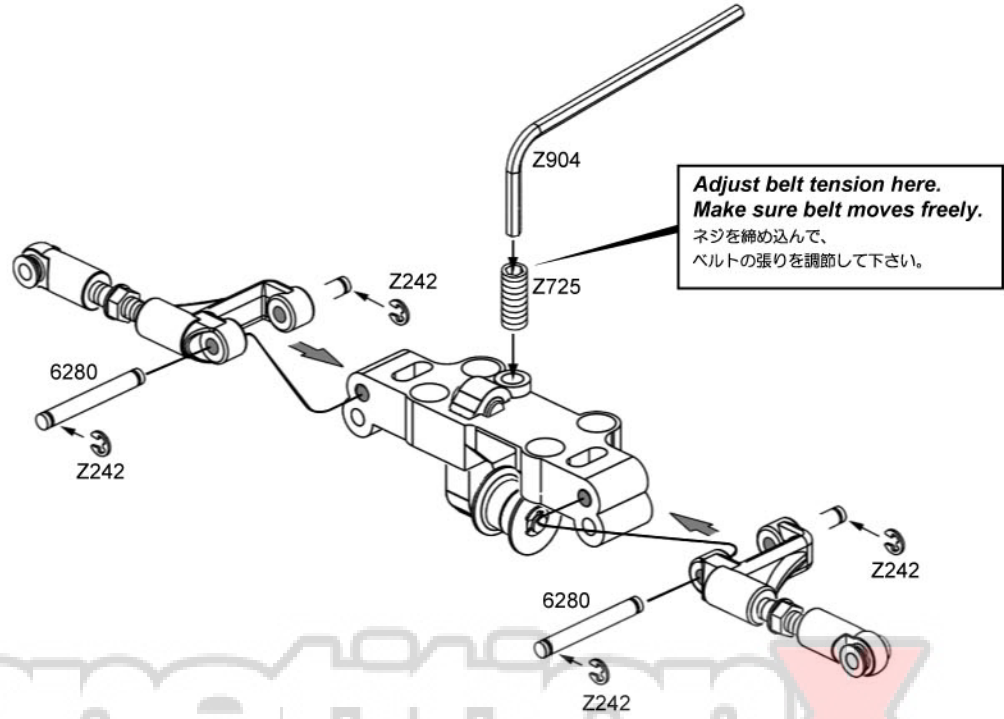
Competition X

A WEB SITE FOR THE SERIOUS RACER

-  **A183** Pilot Shaft 4 x 15mm x 1
パイロットシャフト
-  **B017** Ball Bearing 4 x 8 x 3mm x 2
ベアリング
-  **Z515** Binder Head Screw M3 x 5mm x 1
バインド ネジ
-  **Z242** E Clip E2 (Silver) x 1
Eリング (銀色)

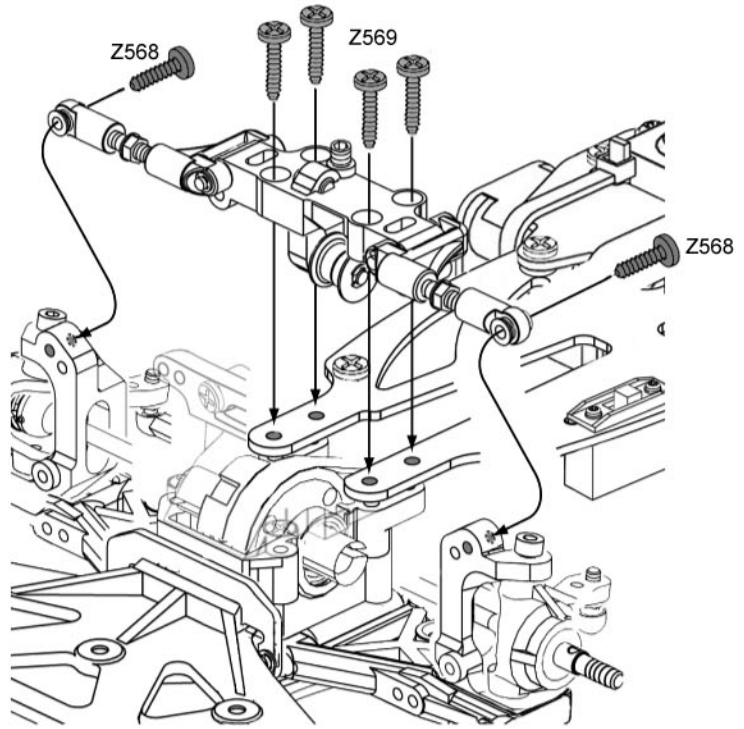


-  **6280** Shaft 3 x 25mm x 2
サスシャフト
-  **Z242** E Clip E2 (Silver) x 4
Eリング (銀色)
-  **Z725** Set Screw M4 x 10mm x 1
セットスクリュー

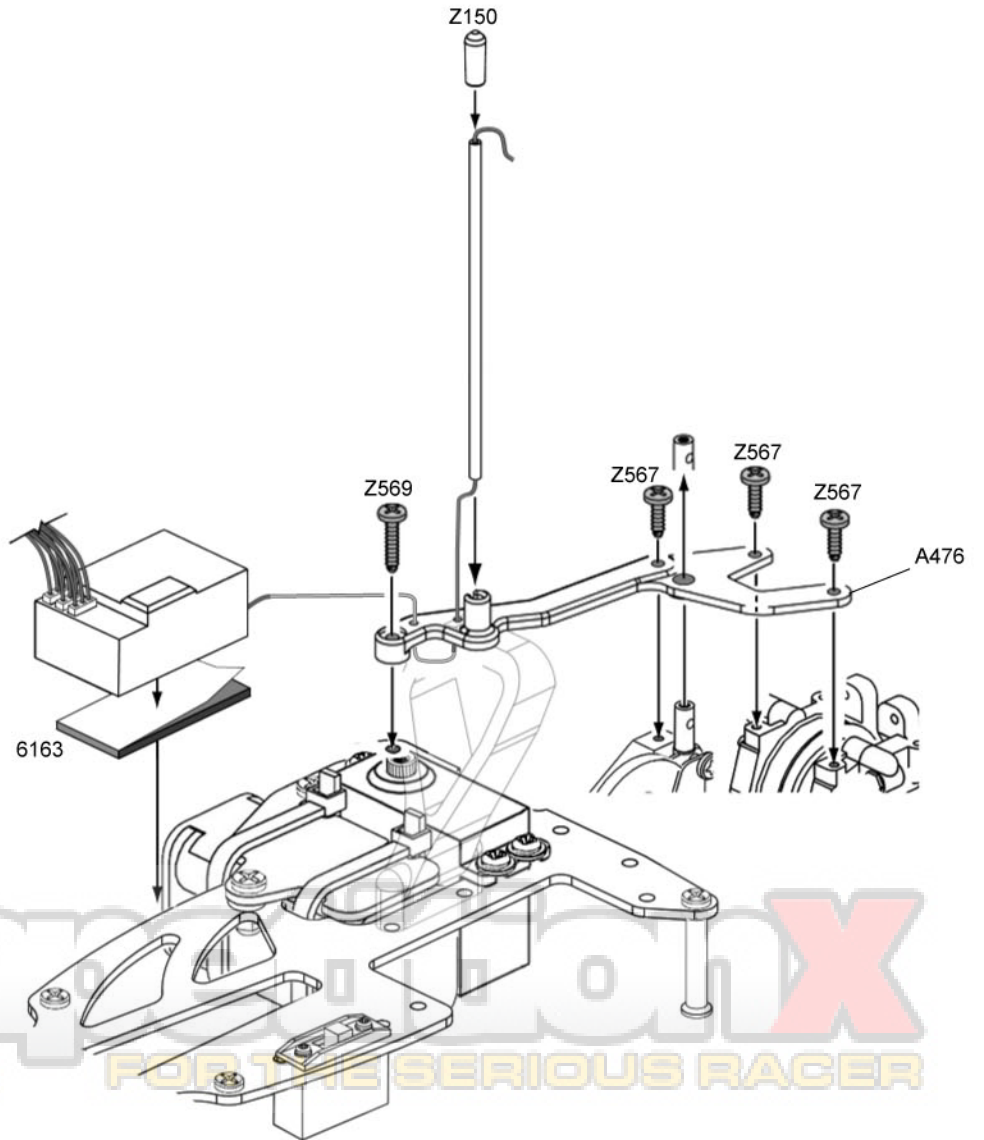


Competition X
A WEB SITE FOR THE SERIOUS RACER

-  Z568 TP. Binder Head Screw M3 x 12mm x 2
バインドタッピングネジ
-  Z569 TP. Binder Head Screw M3 x 15mm x 4
バインドタッピングネジ



- 6163 Servo Tape x 1
サーボテープ
- Z150 Antenna Pipe and Cap Set x 1
アンテナパイプ キャップ
-  Z567 TP. Binder Head Screw M3 x 10mm x 3
バインドタッピングネジ
-  Z569 TP. Binder Head Screw M3 x 15mm x 1
バインドタッピングネジ



COMPTON RACING
A WEB SITE FOR THE SERIOUS RACER

A865 Silicone Tube (Fuel Line) x 1
シリコンチューブ

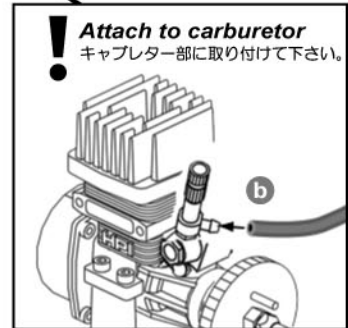
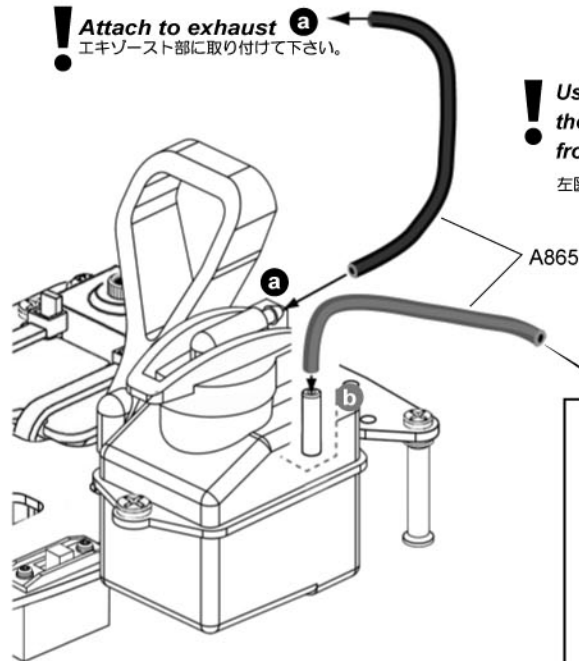
x 1

37

! Attach to exhaust a
エキゾースト部に取り付けて下さい。

! Use the supplied A865 fuel line to connect the a exhaust to the fuel tank cap and from the b tank to the carburetor.

左図の様に取付けて下さい。



A050 Front Spring 0.8mm (Black) x 1
スプリング (黒)

x 1



A391b Saver Spring 14mm x 1
セーバースプリング

x 1



A890b Brake Arm x 1
ブレーキアーム

x 1



A896 Throttle Linkage x 1
リンゲージロッド

x 1



Z561 TP. Flanged Screw M3 x 10mm x 1
タッピングフランジネジ

x 1

Z700 Set Screw M3 x 3mm x 1
セットスクリュー

x 1

A890a Brake Rod M2 x 100mm (Black) x 1
ブレーキロッド

x 1

3710 Mesh Wheel 26mm White x 4
ホイール

x 4

Z264 Pin 2 x 10mm x 4
ピン

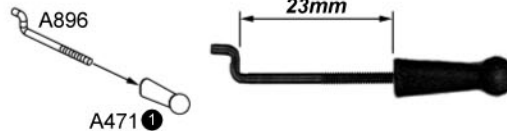
x 4

Z684 Flange Lock Nut M4 x 4
フランジナイロンナット

x 4

Adjust link to fit your engine.

長さが合わない場合は、スロットルアームに合う様に
変えて下さい。

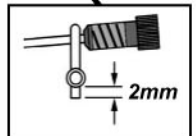
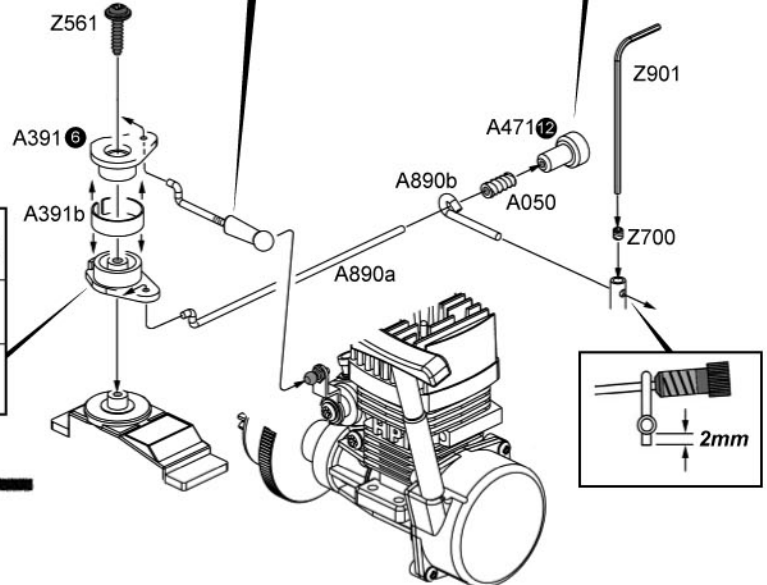


! No brake drag at neutral.
ニュートラルではブレーキが
掛からない様にします。

A391 ⑦ (23)
Airtronics/ HPI/ Sanwa/ KO/ JR
サンワ

A391 ⑨ (24)
Hitec
ハイテック

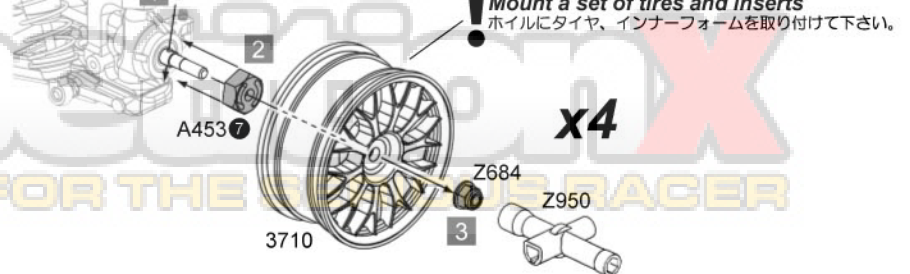
A391 ⑪ (25)
Futaba
フタバ



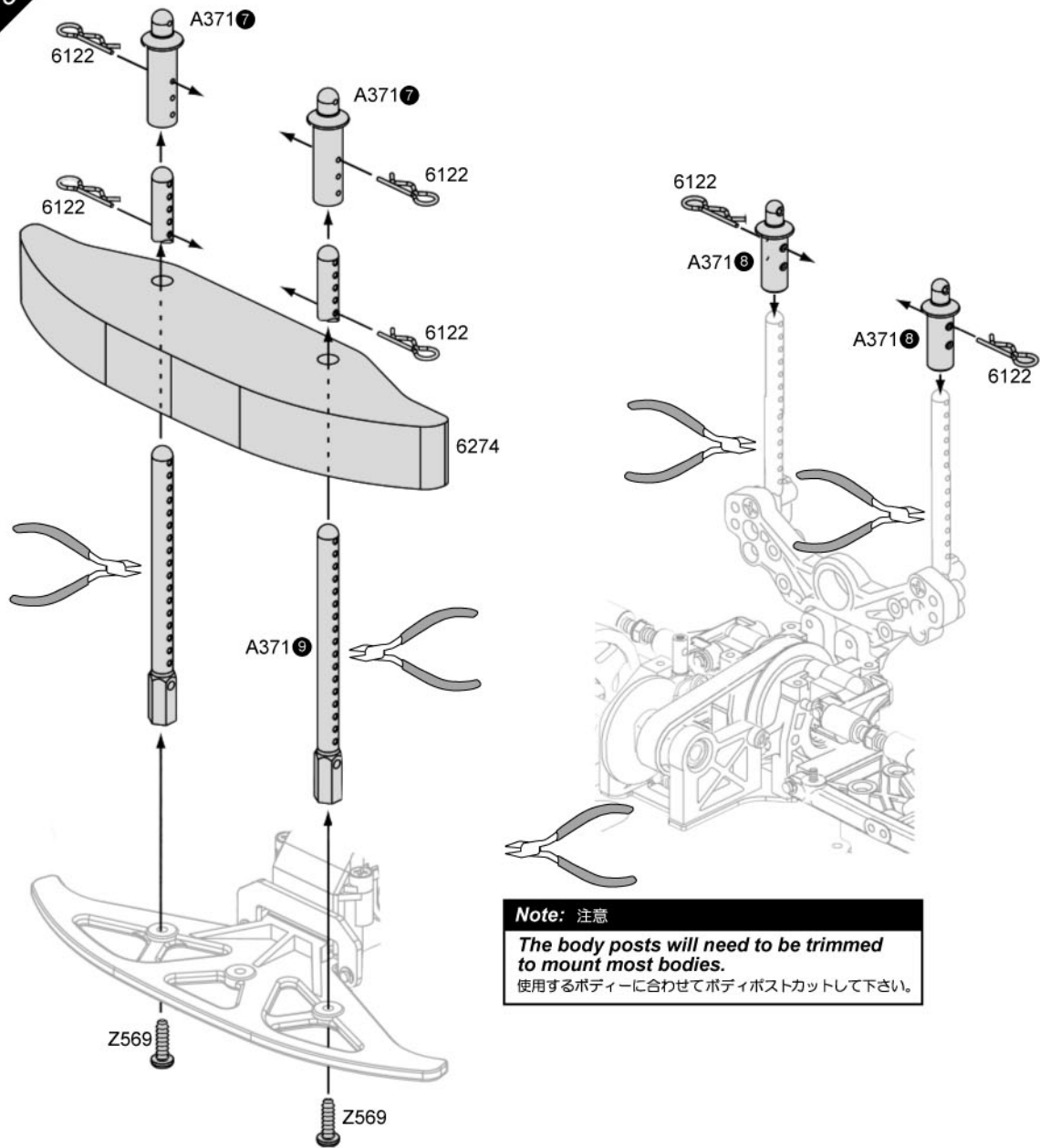
39

Step 1 Z264

! Mount a set of tires and inserts
ホイールにタイヤ、インナーフォームを取り付けて下さい。

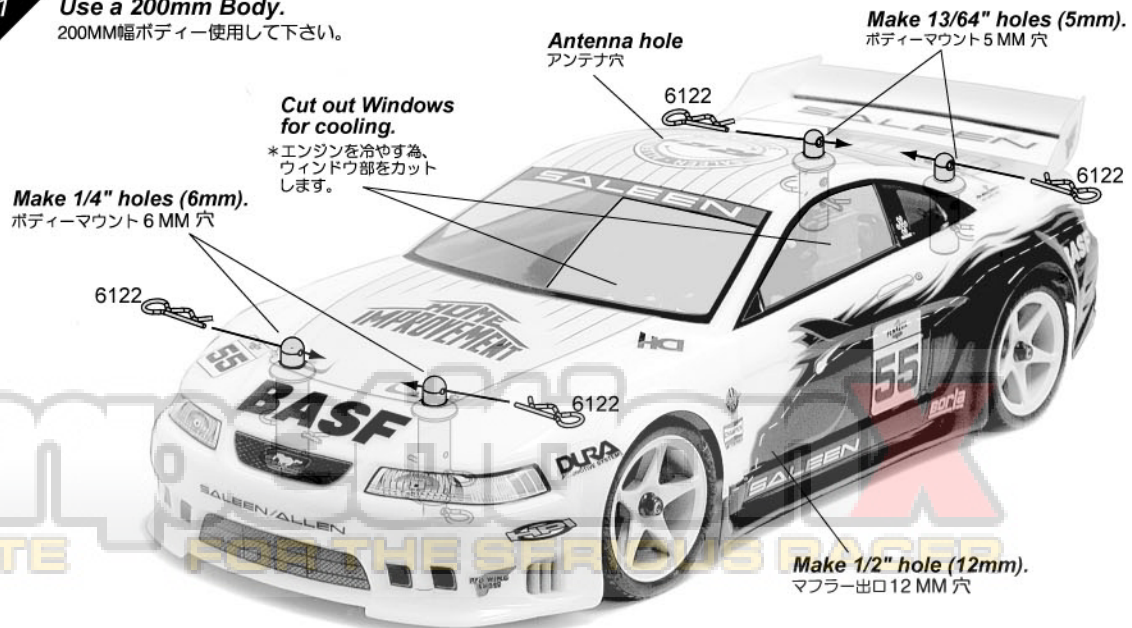


-  6122 Body Pin
スナップピン x 6
-  6274 Precut Foam Bumper Grey
ウレタンバンパーグレー x 1
-  Z569 TP. Binder Head Screw M3 x 15mm
バインドタッピングネジ x 2



-  6122 Body Pin
スナップピン x 4

Use a 200mm Body.
 200MM幅ボディー使用して下さい。



Page 24 ³⁷

Page 26,28

A865 Silicone Tube (Fuel Line) \$1.20

シリコンチューブ



50474 Silicone Tube 2x5x300mm \$6.00

シリコンチューブ

www.hpiracing.com

HPI Racing USA
15321 Barranca Parkway
Irvine, CA 92618 USA
(949) 753-1099

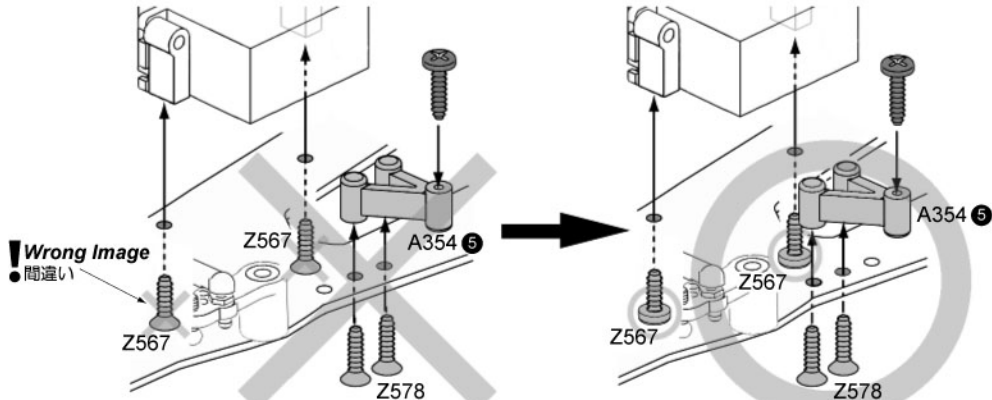
www.hpiracing.co.jp

HPI Japan
2-22-20 Takaoka-Kita, Hamamatsu
Shizuoka, Japan
053-439-0833

HPI Europe
Units 1-3 Queens Drive, Swadlincote,
Derbyshire, DE11 OEG, England
(44) 01283 229400

Page 18 ²⁶

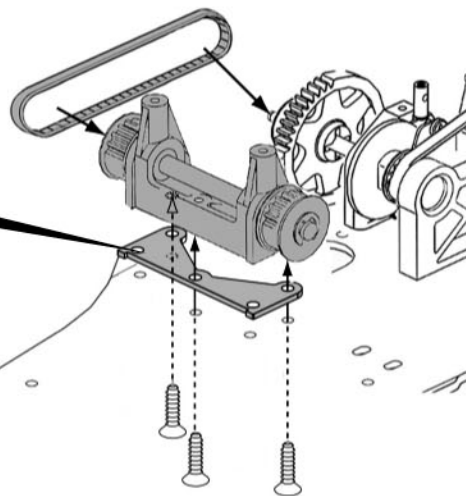
! Mount A354 ⑤ at the position shown on the right.
A354 ⑤ の取り付け位置を下図の様に変更して下さい。



Page 10 ⁸

The 72515b Middle Rollcenter Plate is not packaged in BAG B, it is in BAG C.

72515b ロールアジャストプレートミドルは BAG C の中から取り出してください。



Page 15 ¹⁹

Use the supplied Stainless Steel Shock Shafts instead of the black ones in BAG D.

BAG Dに入っている黒いシャフトに代えてこちらを使用して下さい。



6807 Shock Shaft 3 x 31mm
ショックシャフト

Page 16 ²⁰

Use the supplied Clear 50 Wt. Silicone Oil instead of the Yellow Oil in BAG D.

BAG Dに入っている黄色のオイルに代えてこちらを使用して下さい。



(Japan Part #)

6151 Shock Oil (50 wt.)
6888 ショックオイル

Page 18 ²⁵

OPEN BAG E
袋詰 E を使用します。

Complete step Page 21 ³¹ before starting step Page 20 ²⁹.

Page 20 ²⁹ の組立をする前に Page 21 ³¹ の組立をして下さい。

Page 28

The A570 Front Sock Tower (Woven Graphite) is not recommended for the Nitro RS4 Racer 2. It wasn't specifically designed to fit the Racer 2.

A570フロントショックステーグラファイトは NITRO RS4 レーサー 2 には適合しません。

www.hpiracing.com

HPI Racing USA
15321 Barranca Parkway
Irvine, CA 92618 USA
(949) 753-1099

www.hpiracing.co.jp

HPI Japan
3-22-20 Takaoka-Kita, Hamamatsu
Shizuoka, Japan
053-439-0833

HPI Europe
Units 1-3 Queens Drive, Swadlincote,
Derbyshire, DE11 OEG, England
(44) 01283 229400