

USING YOUR CONTROLLER

Xbox Guide Button

The Xbox Guide button in the center of your controller puts the Xbox 360® experience at your fingertips. Press and hold the Xbox Guide button to turn your console on. Once on, the Xbox Guide button gives you immediate access to the Xbox Guide. To turn off your console, press and hold the Xbox Guide button and confirm your selection.

Directional Pad

Your Controller has a transforming directional pad. To use the directional pad for sweeping motion control, twist the pad in either direction to transform to a disc. To use the pad for four-point directional control, twist the pad to transform into a plus.

WARNING

Before using this product, read this manual and the Xbox 360 console instructions for important safety and health information. Keep all manuals for future reference. For replacement manuals, visit www.xbox.com/support.

The limited warranty covering this product is contained in the Xbox 360 console instructions and is available online at www.xbox.com/support.

Disposable Battery Safety

Improper use of batteries may result in battery fluid leakage, overheating, or explosion. Risk of explosion if batteries are replaced by an incorrect type. Use and replace only with correct size and type of batteries. Released battery fluid is corrosive and may be toxic. It can cause skin and eye burns, and is harmful if swallowed. To reduce the risk of injury:

- Keep batteries out of reach of children.
- Do not heat, open, puncture, mutilate, or dispose of batteries in fire.
- Use only alkaline (not rechargeable) batteries, type AA (LR6).
- Do not mix new and old batteries or batteries of different types.
- Do not allow metal objects to touch the battery terminals on the device; they can become hot and cause burns.
- Remove the batteries if they are worn out or before storing your controller for an extended period of time. Do not leave batteries in the AA battery pack when it is not installed in the controller.
- If a battery leaks, remove all batteries, taking care to keep the leaked fluid from touching your skin or clothes. If fluid from the battery comes into contact with skin or clothes, flush skin with water immediately. Before inserting new batteries, thoroughly clean the battery compartment with a damp paper towel, or follow the battery manufacturer's recommendations for cleanup.
- Dispose of batteries in accordance with local and national disposal regulations (if any). Insert batteries according to the instructions in this manual.

IMPORTANT HEALTH WARNINGS ABOUT PLAYING VIDEO GAMES

Photosensitive Seizures

A very small percentage of people may experience a seizure when exposed to certain visual images, including flashing lights or patterns that may appear in video games. Even people who have no history of seizures or epilepsy may have an undiagnosed condition that can cause these "photosensitive epileptic seizures" while watching video games.

These seizures may have a variety of symptoms, including lightheadedness, altered vision, eye or face twitching, jerking or shaking of arms or legs, disorientation, confusion, or momentary loss of awareness. Seizures may also cause loss of consciousness or convulsions that can lead to injury from falling down or striking nearby objects.

Immediately stop playing and consult a doctor if you experience any of these symptoms. Parents should watch for or ask their children about the above symptoms—children and teenagers are more likely than adults to experience these seizures. The risk of photosensitive epileptic seizures may be reduced by taking the following precautions:

- Sit farther from the TV screen.
- Use a smaller TV screen.
- Play in a well-lit room.
- Do not play when you are drowsy or fatigued.

If you or any of your relatives have a history of seizures or epilepsy, consult a doctor before playing.

Musculoskeletal Disorders

Use of game controllers, keyboards, mice, or other electronic input devices may be linked to serious injuries or disorders.

When playing video games, as with many activities, you may experience occasional discomfort in your hands, arms, shoulders, neck, or other parts of your body. However, if you experience symptoms such as persistent or recurring discomfort, pain, throbbing, aching, tingling, numbness, burning sensation, or stiffness, DO NOT IGNORE THESE WARNING SIGNS. PROMPTLY SEE A QUALIFIED HEALTH PROFESSIONAL, even if symptoms occur when you are not playing a video game. Symptoms such as these can be associated with painful and sometimes permanently disabling injuries or disorders of the nerves, muscles, tendons, blood vessels, and other parts of the body. These musculoskeletal disorders (MSDs) include carpal tunnel syndrome, tendonitis, tenosynovitis, vibration syndromes, and other conditions.

While researchers are not yet able to answer many questions about MSDs, there is general agreement that many factors may be linked to their occurrence, including medical and physical conditions, stress and how one copes with it, overall health, and how a person positions and uses their body during work and other activities (including playing a video game). Some studies suggest that the amount of time a person performs an activity may also be a factor.

Some guidelines that may help you work and play more comfortably and possibly reduce your risk of experiencing an MSD can be found in the Healthy Gaming Guide at www.xbox.com. These guidelines address topics such as:

- Positioning yourself to use comfortably, not awkward, postures.
- Keeping your hands, fingers, and other body parts relaxed.
- Taking breaks.
- Developing a healthy lifestyle.

If you have questions about how your own lifestyle, activities, or medical or physical condition may be related to MSDs, see a qualified health professional.

NOTE

To avoid pinching your fingers when inserting, push only on the flat surface of the battery pack.

Remove Controller Batteries Aboard Aircraft

Before boarding any aircraft or packing the wireless controller in luggage that will be checked, remove any batteries from the wireless controller. The wireless controller can transmit radio frequency (RF) energy, much like a cellular telephone, whenever batteries are installed.

Hearing Loss

Extended exposure to high volumes when using a headset may result in temporary or permanent hearing loss. Some unapproved third-party headsets may produce higher sound levels than approved Xbox 360 Headsets.

Remove Batteries

To remove batteries from the wireless controller AA battery pack:

- 1 Press the tab on the top of the AA battery pack and pull down to detach it from the controller.
- 2 Remove the batteries.
- 3 Slide the AA battery pack back into place on the controller and push in to lock.

USANDO O CONTROLE

Botão Painel Xbox

O botão Painel Xbox, localizado no centro do controle, coloca a experiência Xbox 360® ao alcance dos seus dedos. Mantenha pressionado o botão Painel Xbox para ligar o console. Com o console ligado, este botão dá acesso imediato ao Painel Xbox. Para desligar o console, mantenha-o pressionado e confirme sua seleção.

Botão direcional

Seu controle dispõe de um botão direcional ajustável. Para usar esse botão como um controle de movimentação contínua, gire-o em seu próprio eixo e para qualquer direção para transformá-lo em um disco liso. Para usá-lo como um controle direcional de quatro pontos, gire-o para transformá-lo em um sinal de "mais" (+).

ATENÇÃO

Antes de usar o produto, leia este manual e as instruções do console Xbox 360 para obter informações importantes sobre segurança e proteção da sua saúde. Guarde todos os manuais para referência futura. Para obter manuais de reposição, visite www.xbox.com/support.

A garantia limitada que cobre este produto pode ser encontrada nas instruções do console Xbox 360 e está disponível online em www.xbox.com/support.

Segurança de pilhas descartáveis

O uso inadequado das pilhas pode resultar em vazamento do fluido, superaquecimento ou explosão das pilhas. Haverá risco de explosão se as pilhas forem substituídas por um tipo incorreto. Use e substitua pilhas por pilhas do tamanho e tipo corretos. O fluido liberado das pilhas é corrosivo e pode ser tóxico. Provoca queimaduras nos olhos e na pele, e é nocivo se ingerido. Para reduzir o risco de lesões:

- Mantenha as pilhas fora do alcance de crianças.
- Não aqueça, abra, perfure, corte ou descarte pilhas no fogo.
- Use somente pilhas alcalinas (não recarregáveis), tipo AA (LR6).
- Não misture pilhas novas e usadas, nem baterias de tipos diferentes.
- Não permita que objetos metálicos toquem os terminais da pilha no dispositivo; eles podem esquentar e causar queimaduras.
- Remova as pilhas se estiverem descarregadas ou se for armazenar o controle por um período extenso. Não deixe pilhas no compartimento de pilhas AA quando não estiver instalado no controle.
- Se uma pilha vazar, remova todas as pilhas, evitando que o fluido liberado toque sua pele ou roupas. Se o fluido das pilhas entrar em contato com a pele ou roupas, lave a pele com água corrente imediatamente. Antes de inserir pilhas novas, limpe bem o compartimento de pilhas com papel toalha umedecido ou siga as recomendações de limpeza do fabricante das pilhas.
- Descarte as pilhas de acordo com as regulamentações locais e nacionais (se houver). Insira a pilha de acordo com as instruções deste manual.

AVISOS IMPORTANTES PARA A SAÚDE SOBRE VIDEOGAMES

Crises convulsivas fotosensíveis

Uma porcentagem muito pequena de pessoas pode sofrer crises convulsivas quando expostas a determinadas imagens visuais, incluindo luzes ou padrões piscantes que podem aparecer em videogames. Mesmo indivíduos sem histórico de convulsões ou epilepsia podem ter um problema não diagnosticado que provoque essas "crises epiléticas associadas à fotosensibilidade" enquanto assistem a videogames.

Essas crises podem ter diferentes sintomas, como náuseas, alterações da visão, contrações do olho ou da face, espasmos ou tremores de braços ou pernas, desorientação, confusão ou perda temporária da consciência. As crises também podem causar perda da consciência ou convulsões que resultem em ferimentos decorrentes de queda ou colisão com objetos próximos.

Caso sinta algum desses sintomas, pare de jogar imediatamente e consulte um médico. Os pais devem observar a possível presença desses sintomas em seus filhos ou perguntar a eles se os sentem — crianças e adolescentes são mais propensos a sofrer essas crises do que adultos. O risco de crises de epilepsia fotosensível pode ser reduzido tomando-se as seguintes precauções:

- Sentar mais afastado da tela da TV.
- Usar uma tela de TV menor.
- Jogar em um ambiente bem iluminado.
- Não jogar quando estiver com sono ou cansado.

Caso você ou algum parente tenham histórico de convulsões ou epilepsia, consulte um médico antes de jogar.

Distúrbios musculoesqueléticos

O uso de controles de jogo, teclados, mouse ou outros dispositivos de entrada eletrônicos pode estar associado a lesões e distúrbios graves.

Ao jogar videogames, como em várias outras atividades, é possível que você sinta dores ocasionais nas mãos, braços, ombros, pescoço ou outras partes do corpo. Entretanto, se sentir sensações persistentes ou recorrentes de desconforto, dor, palpitação, formigamento, amortecimento, ardor intenso ou rigidez, NÃO IGNORE ESSES SINAIS DE ALERTA.

CONSULTE IMEDIATAMENTE UM PROFISSIONAL DE SAÚDE QUALIFICADO, mesmo que os sintomas ocorram quando você não está jogando um videogame. Esse tipo de sintoma pode estar associado a lesões dolorosas e às vezes permanentemente incapacitantes ou a afecções nos nervos, músculos, tendões, vasos sanguíneos e outras partes do corpo. Os distúrbios musculoesqueléticos (DMEs) incluem síndrome do túnel do carpo, tendinite, tendossinovite, síndromes da vibração e outros males.

Embora os pesquisadores ainda não possam responder várias perguntas sobre DMEs, há consenso no sentido de que vários fatores podem estar associados a sua ocorrência, entre os quais problemas médicos e físicos, estresse e o modo como é enfrentado, estado de saúde geral, e como o indivíduo posiciona e usa o corpo durante o trabalho e outras atividades (inclusive jogar um videogame). Alguns estudos sugerem que o tempo dedicado à execução de uma atividade também seja um desses fatores.

Algumas diretrizes que podem ajudá-la a trabalhar e jogar com maior conforto, e possivelmente reduzir o risco de sofrer um DME podem ser encontradas no guia para jogar de modo saudável (em inglês), em www.xbox.com. Essas diretrizes abordam temas como:

- Adotar posturas corporais cômodas e não prejudiciais.
- Manter relaxadas as mãos, os dedos e outras partes do corpo.
- Fazer intervalos.
- Desenvolver um estilo de vida saudável.

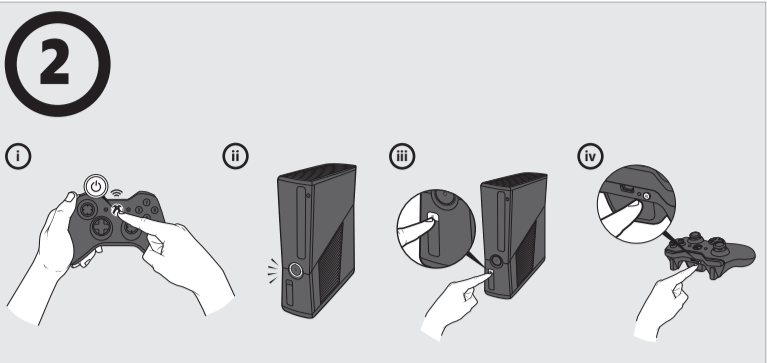
Caso tenha dúvidas sobre como o seu nível de vida, as suas atividades ou os seus problemas médicos ou físicos podem estar relacionados aos DMEs, consulte um profissional de saúde qualificado.

OBSERVAÇÃO

Para não beliscar os dedos durante a inserção, empurre somente a superfície plana do compartimento de pilhas.

Remova as pilhas do controle antes de embarcar em uma aeronave

Antes de embarcar em uma aeronave ou colocar o controle sem fio em bagagem que será inspecionada, remova as pilhas do controle. Com as pilhas instaladas, o controle sem fio pode transmitir energia de radiofrequência (RF) de modo bastante semelhante ao de um telefone celular.



CLEANING YOUR CONTROLLER

Clean only with a dry or slightly damp cloth. Using cleaning solutions or attempting to clean connectors may damage your controller.

IF YOU NEED MORE HELP

For answers to common questions, troubleshooting steps, and Xbox Customer Support contact information, visit www.xbox.com/support.

Do not take your Xbox 360 console or its accessories to your retailer for repair. Please visit www.xbox.com/support for troubleshooting and service information.

Do Not Attempt Repairs

Do not attempt to take apart, service, or modify the Xbox 360 console, power supply, or its accessories in any way. Doing so could present the risk of serious injury or death from electric shock or fire, and it will void your warranty.

DISPOSAL OF WASTE BATTERIES AND ELECTRICAL & ELECTRONIC EQUIPMENT

This symbol on the product or its batteries or its packaging means that this product and any batteries it contains must not be disposed of with your household waste. Instead, it is your responsibility to hand this over to an applicable collection point for the recycling of batteries and electrical and electronic equipment. This separate collection and recycling will help to conserve natural resources and prevent potential negative consequences for human health and the environment due to the possible presence of hazardous substances in batteries and electrical and electronic equipment, which could be caused by inappropriate disposal. For more information about where to drop off your batteries and electrical and electronic waste, please contact your local city/municipality office, your household waste disposal service, or the shop where you purchased this product.

This product contains alkaline batteries.

This product is for use with NRTL-listed (UL, CSA, ETL, etc.) and/or IEC/EN 60950 compliant (CE marked) Information Technology equipment.

FOR CUSTOMERS IN THE UNITED STATES

FCC Declaration of Conformity (DoC):

Trade Name:	Microsoft Corp.	Responsible Party:	Microsoft Corporation
Models:	1546	Address:	One Microsoft Way, Redmond, WA 98052 U.S.A.

Telephone No.: (800) 4MY-XBOX

This device complies with Part 15 of the FCC Rules. Operation is subject to the following two conditions: (1) this device may not cause harmful interference, and (2) this device must accept any interference received, including interference that may cause undesired operation.

This equipment has been tested and found to comply with the limits for a Class B digital device, pursuant to Part 15 of the FCC rules. These limits are designed to provide reasonable protection against harmful interference in a residential installation. This equipment generates, uses, and can radiate radio frequency energy.

If not installed and used in strict accordance with the instructions given in the printed documentation and/or on-screen help files, the device may cause harmful interference with other radio-communications devices (AM/FM radios, televisions, baby monitors, cordless phones, etc.). There is, however, no guarantee that RF interference will not occur in a particular installation.

To determine if your hardware device is causing interference to other radio-communications devices, disconnect the device from your computer or remove the device's batteries (for a battery operated device). If the interference stops, it was probably caused by the device. If the interference continues after you disconnect the device or remove the batteries, turn the device off and then on again. If the interference stopped when the device was off, check to see if one of the input/output (I/O) devices is causing the problem. Disconnect the I/O devices one at a time and see if the interference stops.

If this hardware device does cause interference, try the following measures to correct it:

- Relocate the antenna of the other radio-communications device (AM/FM radio, television, baby monitor, cordless phone, etc.) until the interference stops.
- Move the hardware device farther away from the radio or TV, or move it to one side or the other of the radio or TV.
- Plug the device into a different power outlet so that the device and radio or TV are on different circuits controlled by different circuit breakers or fuses.
- If necessary, consult the dealer or an experienced radio/TV technician for more suggestions.

Caution

Any changes or modifications made on the system not expressly approved by the manufacturer could void the user's authority to operate the equipment.

Caution

Exposure to radio frequency radiation

To comply with FCC RF exposure requirements, the following operating configurations must be satisfied: The antenna has been installed by the manufacturer and no changes can be made. The wireless devices must not be co-located or operating in conjunction with any other antenna or transmitter. Except for headset and handheld devices, wireless devices must be at least 20 cm between the antenna of the wireless device and all persons.

FOR CUSTOMERS IN CANADA

This Class B digital apparatus complies with Canadian ICES-003.

Operation is subject to the following two conditions: (1) this device may not cause harmful interference, and (2) this device must accept any interference received, including interference that may cause undesired operation.

This device complies with Canadian ICES-003, RSS-Gen, RSS 210 of Industry Canada (IC).

Operation is subject to the following two conditions: (1) this device may not cause interference, and (2) this device must accept any interference, including interference that may cause undesired operation of this device.

Caution

Exposure to radio frequency radiation

The installer of this radio equipment must ensure that the antenna is located or pointed such that it does not emit RF field in excess of Health Canada limits for the general population; consult Safety Code 6, obtainable from Health Canada's website at www.hc-sc.gc.ca/rpb.

COPYRIGHT

Information in this document, including URL and other Internet Web site references, is subject to change without notice. Unless otherwise noted, the example companies, organizations, products, domain names, e-mail addresses, logos, people, places and events depicted herein are fictitious, and no association with any real company, organization, product, domain name, e-mail address, logo, person, place or event is intended or should be inferred. Copying with all applicable copyright laws is the responsibility of the user. Without limiting the rights under copyright, no part of this document may be reproduced, stored in or introduced into a retrieval system, or transmitted in any form or by any means (electronic, mechanical, photocopying, recording, or otherwise), or for any purpose, without the express written permission of Microsoft Corporation.

Microsoft may have patents, patent applications, trademarks, copyrights, or other intellectual property rights covering subject matter in this document. Except as expressly provided in any written license agreement from Microsoft, the furnishing of this document does not give you any license to these patents, trademarks, copyrights, or other intellectual property.

© 2012 Microsoft Corporation. All rights reserved.

Microsoft, Xbox, Xbox 360, Xbox LIVE, the Xbox logos, and the Xbox LIVE logo are trademarks of the Microsoft group of companies.

Perda de audição

A exposição prolongada a volumes altos enquanto se usa um fone de ouvido pode resultar em perda auditiva temporária ou permanente. Alguns fones de ouvido não aprovados de outros fabricantes podem produzir níveis de som mais altos do que os dos Fones de Ouvido Xbox 360 aprovados.

Remover as pilhas

Para remover pilhas do compartimento de pilhas AA do controle sem fio:

- 1 Pressione a lingueta localizada na parte superior do compartimento de pilhas AA e pressione para baixo para removê-lo do controle.
- 2 Remova as pilhas.
- 3 Encaixe o compartimento de pilhas AA novamente no controle e pressione para travá-lo.

LIMPANDO O CONTROLE

Limpe somente com um pano seco ou levemente umedecido. O uso de produtos de limpeza ou tentativas de limpar os conectores podem danificar o controle.

SE PRECISAR DE AJUDA ADICIONAL

Para obter respostas para perguntas comuns, passos para solução de problemas e informações para contato do atendimento ao cliente Xbox, visite www.xbox.com/support ou ligue para 0800 891 9855.

Não deixe o console Xbox 360 ou seus acessórios com o seu fornecedor para reparos.

Visite www.xbox.com/support para obter informações sobre solução de problemas e serviços de reparo.

Não tente consertar

Nunca tente desmontar, consertar ou modificar o console Xbox 360, a alimentação de energia ou os acessórios. Isso pode representar risco de lesões graves ou morte, decorrentes de choque elétrico ou fogo, além de anular a garantia.

DESCARTE DE PILHAS E DE MATERIAL ELETRO-ELETRÔNICO

Este símbolo em um produto, em suas pilhas ou em sua embalagem significa que o produto não pode ser descartado com o lixo doméstico. Pelo contrário, é responsabilidade do proprietário levá-lo a um ponto de coleta para reciclagem de pilhas e equipamento eletro-eletrônico. A coleta seletiva e a reciclagem contribuem para a preservação dos recursos naturais e evitam consequências negativas potenciais, para a saúde humana e para o ambiente, devido à possível presença de substâncias nocivas em pilhas e equipamentos eletro-eletrônicos, que poderiam ser causadas pelo descarte inadequado desses materiais. Para obter mais informações sobre onde descartar pilhas e lixo eletro-eletrônico, contate a prefeitura ou administração regional local, o serviço de coleta seletiva ou a loja onde você comprou o produto.

Este produto contém pilhas alcalinas.

Este produto destina-se ao uso com equipamentos de tecnologia da informação listados pelos NRTL (UL, CSA, ETL etc.) e/ou compatíveis com a norma IEC/EN 60950 (com marca CE).

Cuidado

Alterações ou modificações feitas no sistema não aprovadas expressamente pelo fabricante podem anular a autorização do usuário para operar o equipamento.

Cuidado

Exposição à radiação de radiofrequência

Para cumprir os requisitos de exposição a radiofrequência da FCC, as seguintes configurações operacionais devem ser atendidas: a antena foi instalada pelo fabricante e nenhuma alteração pode ser feita. O dispositivo sem fio não deve ser posicionado ao lado de outra antena ou transmissor ou funcionar em conjunto com estes. Com exceção de fones de ouvido e dispositivos de mão, os dispositivos sem fio devem ficar a pelo menos 20 cm de distância entre a antena do dispositivo sem fio e todas as pessoas.

Cuidado

Exposição à radiação de radiofrequência

O instalador deste equipamento de rádio deve assegurar que a antena esteja localizada em uma posição de modo a não emitir um campo de radiofrequência que exceda os limites determinados pela Health Canada para a população geral; consulte o código de segurança 6 (em inglês), que pode ser obtido no site da Health Canada, em www.hc-sc.gc.ca/rpb.

DIREITOS AUTORAIS

As informações neste documento, incluindo URLs e outras referências a sites da Internet, estão sujeitas a alterações sem aviso. A menos que de outra forma observado, as companhias, organizações, produtos, nomes de domínio, endereços de e-mail, logotipos, pessoas, lugares e eventos de exemplo mencionados aqui são fictícios, e nenhuma associação com uma companhia, organização, produto, nome de domínio, endereço de e-mail, logotipo, pessoa, lugar ou evento real é intencional nem deve ser inferida. A conformidade a todas as leis de propriedade intelectual é de responsabilidade do usuário. Sem restringir os direitos protegidos como propriedade intelectual, nenhuma parte deste documento pode ser reproduzida, armazenada ou introduzida em um sistema de recuperação, ou transmitida de qualquer forma ou por qualquer meio (eletrônico, mecânico, por fotocópia ou gravação, ou outros), ou para qualquer propósito, sem a permissão expressa por escrito da Microsoft Corporation.

A Microsoft pode ter patentes, solicitações de patentes, marcas comerciais, copyrights ou outros direitos de propriedade intelectual cobrindo o assunto deste documento. Exceto como expressamente definido em um contrato de licença escrito da Microsoft, o fornecimento deste documento não confere qualquer licença a essas patentes, marcas comerciais, copyrights ou outra propriedade intelectual.

© 2012 Microsoft Corporation. Todos os direitos reservados.

Microsoft, Xbox, Xbox 360, Xbox LIVE, os logotipos Xbox e o logotipo Xbox LIVE são marcas comerciais do grupo de empresas Microsoft.

Este equipamento opera em caráter secundário, isto é, não tem direito a proteção contra interferência prejudicial, mesmo de estações do mesmo tipo, e não pode causar interferência a sistemas operando em caráter primário.

Este produto está homologado pela ANATEL, de acordo com os procedimentos regulamentados pela Resolução 242/2000, e atende aos requisitos técnicos aplicados Para maiores informações, consulte o site da ANATEL www.anatel.gov.br

