



CLARITYHD MICRO™

HIGH-POWERED WIRELESS SPEAKER AND SPEAKERPHONE
HAUT-PARLEUR SANS FIL-POWERED ET HAUT-PARLEUR

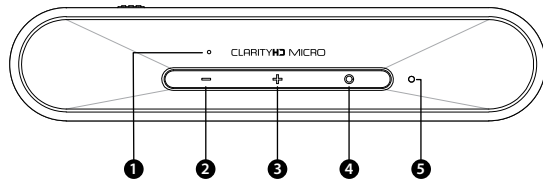
Instructions and Warranty Information

Download the complete manual at: MonsterProducts.com/products/clarityhdmicro

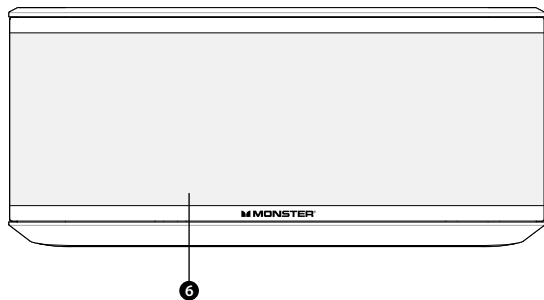
Instructions et informations relatives à la garantie

Téléchargez le manuel complet à : MonsterProducts.com/products/clarityhdmicro

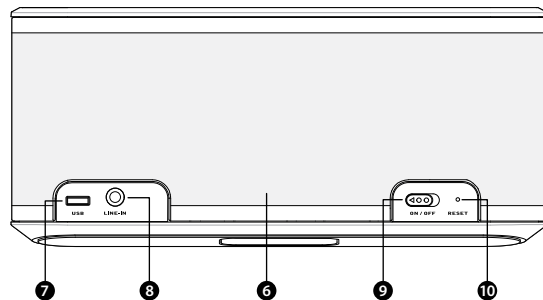
Top / Dessus / Oben / Parte superior



Front / Avant / Vorderseite / Parte frontal



Back / Arrière / Rückseite / Parte trasera



ENGLISH

Micro Features and Controls

- Built-in microphone**
For voice commands/speakerphone use
- Volume down button**
Decreases volume when pressed
- Volume up button**
Increases volume when pressed
- Multi-function button**
Activates voice command and pairing mode
- LED Indicator light**
Indicates mode and function of Micro
- Removable front and rear grilles**
Optional grilles available at MonsterProducts.com/products/clarityhdmicro
- USB port**
Connect to power adapter with USB micro cable to charge Micro
- Line In jack**
Connect device to Micro with 3.5mm cable
- Power switch**
Turns Micro ON/OFF
- Recessed reset button**
Use paper clip to press in the event of a system lockup

FRANÇAIS

Caractéristiques et commandes de Micro

- Microphone intégré**
Pour commande vocale/utilisation haut-parleur
- Touche volume (-)**
Appuyer pour baisser le volume
- Touche volume (+)**
Appuyer pour augmenter le volume
- Touche multifonctions**
Active la commande vocale et le microphone
- Voyant lumineux LED**
Indique le mode et le fonctionnement de Micro
- Grilles escamotables avant et arrière**
Grilles optionnelles disponibles sur le site MonsterProducts.com/products/clarityhdmicro
- Port USB**
Pour charger Micro, branchez un adaptateur d'alimentation à l'aide d'un câble micro USB
- Entrée audio**
Connecter l'appareil à Micro avec un câble 3,5 mm
- Interrupteur d'alimentation**
Positionne Micro sur MARCHÉ/ARRÊT
- Bouton de redémarrage**
Utiliser un trombone en cas de blocage du système

DEUTSCH

Micro Features und Steuerelemente

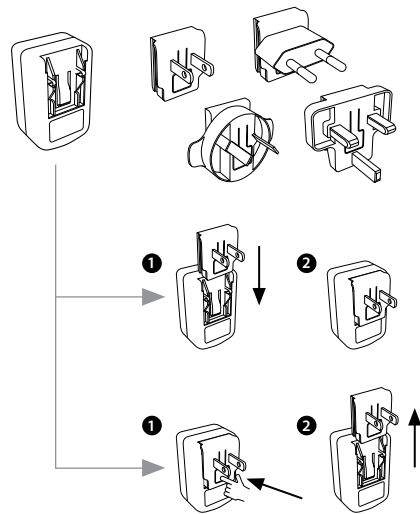
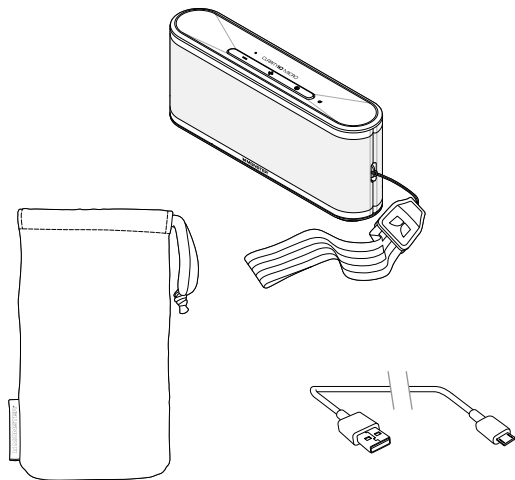
- Eingebautes Mikrophon**
Für Sprachbefehle/Lautsprechertelefon
- Leiser-Taste**
Verringert die Lautstärke
- Lauter-Taste**
Erhöht die Lautstärke
- Multifunktions-taste**
Aktiviert den Sprachbefehl- und Paarmodus
- LED-Leuchtanzeige**
Zeigt den Modus und die Funktion des Micro an
- Abnehmbares Gitter an der Vorder- und Rückseite**
Optionale Gitter sind unter MonsterProducts.com/products/clarityhdmicro
- USB-Port**
Schließen Sie das Gerät mit dem USB-Mikrokabel am Stromadapter an, um den Micro aufzuladen
- Eingangsbuchse**
Schließen Sie das Gerät mit dem 3,5 mm Kabel am Micro an
- Netzschalter**
Schaltet den Micro EIN/AUS
- Versenkte Reset-Taste**
Verwenden Sie eine Büroklammer, um die Taste zu drücken, wenn das System nicht mehr reagiert

ESPAÑOL

Funciones y controles de Micro

- Micrófono integrado**
para comandos de voz/uso del altavoz telefónico
- Botón para bajar el volumen**
Baja el volumen cuando se pulsa
- Botón para subir el volumen**
Sube el volumen cuando se pulsa
- Botón multifunción**
Activa los comandos de voz y el modo de emparejamiento
- Luz indicadora LED**
Indica el modo y función de Micro
- Rejillas frontal y trasera desmontables**
Rejillas opcionales disponibles en MonsterProducts.com/products/clarityhdmicro
- Puerto USB**
Conexión al adaptador de corriente con micro cable USB para cargar Micro
- Conector de entrada de línea**
Conexión de dispositivo a Micro con un cable de 3,5 mm
- Interruptor de encendido**
Enciende/apaga Micro
- Botón de reinicio encastrado**
Utiliza un clip para pulsarlo en caso de bloqueo del sistema

Package Contents / Contenu de l'emballage / Paketinhalt / Contenido del paquete



ENGLISH

COMPATIBILITY

Wireless

Devices with *Bluetooth*® 2.0 wireless technology or above (See General Specifications for profiles), such as *Bluetooth* wireless technology equipped computers, and most *Bluetooth* wireless technology equipped smartphones and MP3 players.

Wired

Devices with a standard 3.5 mm headphone output port via 3.5 mm mini-jack cable (not included).

SAFETY

Do not leave the product exposed to a heat source or high temperatures.

Do not remove or attempt to remove the non-user-replaceable battery. When disposing of the product, take it to a waste electronics service.

The apparatus shall not be exposed to dripping or splashing and that no objects filled with liquids, such as vases, shall be placed on the apparatus.

Batteries (battery pack or batteries installed) shall not be exposed to excessive heat such as sunshine, fire, or the like.

Caution: Danger of explosion if battery is incorrectly replaced. Batteries must be recycled or disposed of properly.



Correct Disposal of this product. This marking indicates that this product should not be disposed with other household wastes throughout the EU. To prevent harm to the environment or human health from uncontrolled waste disposal, recycle it responsibly to promote the sustainable reuse of material resources. To return your used device, please use the return and collection systems or contact the retailer where the product was purchased. They can take this product for environmental safe recycling.

FCC ID: RJE173209-00

This device complies with Part 15 of FCC Rules. Operation is subject to the following two conditions: (1) This device may not cause harmful interference, and (2) This device must accept any interference received, including interference that may cause undesired operation. Changes or modification not expressly approved by the party responsible for Compliance could void the user's authority to operate the equipment. Connecting of peripherals requires the use of grounded shielded signal cables. The socket-outlet shall be installed near the equipment and shall be easily accessible.

Note

This equipment has been tested and found to comply with the limits for a Class B digital device, pursuant to Part 15 of the FCC Rules. These limits are designed to provide reasonable protection against harmful interference in a residential installation. This equipment generates, uses and can radiate radio frequency energy and, if not installed and used in accordance with the instructions, may cause harmful interference to radio communications. However, there is no guarantee that interference will not occur in a particular installation. If this equipment does cause harmful interference to radio or television reception, which can be determined by turning the equipment off and on, the user is encouraged to try to correct the interference by one or more of the following measures:

- Reorient or relocate the receiving antenna.
- Increase the separation between the equipment and receiver.
- Connect the equipment into an outlet on a circuit different from that to which the receiver is connected.
- Consult the dealer or an experienced radio/TV technician for help.

Caution

Changes or modifications not expressly approved by the party responsible for compliance could

void the user's (or your) authority to operate the equipment.

Avoid storage in extreme heat or cold. Avoid exposure to liquids, temperature extremes and high humidity. The product's working temperature range is 0–45°C (32–113°F).

Industry Canada

This device complies with Industry Canada licence-exempt RSS standard(s). Operation is subject to the following two conditions: (1) this device may not cause interference, and (2) this device must accept any interference, including interference that may cause undesired operation of the device.

Under Industry Canada regulations, this radio transmitter may only operate using an antenna of a type and maximum (or lesser) gain approved for the transmitter by Industry Canada. To reduce potential radio interference to other users, the antenna type and its gain should be so chosen that the equivalent isotropically radiated power (e.i.r.p.) is not more than that necessary for successful communication.

OPERATION

Turn It On

Charging

Monster Micro comes with a lithium-ion battery. For best results, fully charge the Micro before use.

To charge, connect the USB micro cable to the power adapter. Four sets of plug prongs are included for worldwide use. Connect appropriate prongs to adapter and connect to USB cable Monster Micro.

Charging Indicator Lights

Battery Low—Solid Red

Battery Very Low—Flashing Red

Battery Charging—Flashing Blue

Fully Charged—LED Off (power OFF), Solid Blue (Power ON)

Power Switch

Slide the switch to the ON position to turn on the Micro.

Multifunction Button

Use the Multifunction Button to enable voice control, set up *Bluetooth* wireless pairing, play/pause music, and other functions. For complete Multifunction button instructions, go to MonsterProducts.com/products/clarityhdmicro.

CONNECT

Connecting via *Bluetooth* Wireless Technology

If you are pairing the Micro and a *Bluetooth* wireless technology enabled device for the first time, follow these steps:

1. Press and hold down the Multifunction Button.
2. Enable *Bluetooth* wireless technology on device.
3. Select "Monster Micro" on your *Bluetooth* wireless enabled device.

When the Micro is turned on, it automatically searches for the last *Bluetooth* device to which it was paired.

Connecting via Wire

Use a 3.5 mm cable to connect device to the Line In jack on the back of the Micro.

VOICE COMMANDS

Follow these steps to activate voice commands:

1. Slide the switch to the ON position to turn on the Micro.
2. By default, the Micro is not in voice command mode when you turn it on. Press and hold Volume Up and Volume Down buttons simultaneously to enable voice command features.
3. After the Micro connects to your device, Micro will say, "Your device is connected".
4. Say the trigger word—"Hello Monster Micro".
5. The Micro will respond with the prompt "Say a command".

For a complete list of voice commands, go to MonsterProducts.com/products/clarityhdmicro.

LISTEN TO MUSIC

Play/Pause

Multifunction Button—Short press

When connected via *Bluetooth* wireless technology, control the music from your device.

USE AS SPEAKERPHONE

Incoming Call

Answer Call

Multifunction Button—Short press

Reject Call

Multifunction Button—Long press

During Call

Hang Up

Multifunction Button—Short press

Toggle Between Mobile Device and Micro

Multifunction Button—Long press

Answer 3rd Party Call/Put Original Call on Hold

Multifunction Button—Double press

Mute Microphone

Volume Up and Volume Down Buttons—Short press both buttons simultaneously

Limited Warranty for Consumers

Monster, LLC, 7251 West Lake Mead Blvd., Las Vegas, NV 89128, USA, **[PLEASE NOTE THAT MONSTER DOES NOT ACCEPT PRODUCTS SHIPPED TO THIS ADDRESS—FOLLOW INSTRUCTIONS IN “HOW TO MAKE A CLAIM” BELOW]** (415) 840-2000 (“Monster”) extends You this Limited Warranty. Statutory or common law may provide You with additional rights or remedies, which shall not be affected by this Limited Warranty.

DEFINITIONS

“**Adequate Use**” means use of the Product (i) within a home or dwelling, (ii) for private (as opposed to commercial) purposes, (iii) in conformance with all applicable law, code or regulations (including

without limitation building and/or electrical codes), (iv) in accordance with manufacturer recommendations and/or instructions in the materials and documentation that accompany the Product, and (v) if applicable, with proper electrical grounding.

“**Authorized Dealer**” means any distributor, reseller or retailer that (i) was duly authorized to do business in the jurisdiction where it sold the Product to You, (ii) was permitted to sell You the Product under the laws of the jurisdiction where You bought the Product, and (iii) sold You the Product new and in its original packaging.

“**Formal Warranty Claim**” means a claim made in accordance with the section “Formal Warranty Claims” herein.

“**Product**” means a Product (i) that is listed in the Specifications Table below, (ii) that You bought from an Authorized Dealer new and in its original packaging, and (iii) whose serial number, if any, has not been removed, altered, or defaced.

“**Product Defect**” means an inadequacy of the Product that existed at the time when You received the Product from an Authorized Dealer and that causes a failure of the Product to perform in accordance with Monster’s documentation accompanying the Product, unless such failure has been caused completely or partly by (a) any use other than Adequate Use, (b) transportation, neglect, misuse or abuse by anyone other than Monster’s employees; (c) alteration, tampering or modification of the product by anyone other than a Monster employee; (d) accident (other than a malfunction that would otherwise qualify as a Product Defect); (e) maintenance or service of the Product by anyone other than a Monster employee; (f) exposure of the Product to heat, bright light, sun, liquids, sand or other contaminants; or (g) acts outside the control of Monster, including without limitation acts of God, fire, storms, earthquake or flood.

“**Warranty Period**” means the time period during which Monster must have received Your Formal

Warranty Claim. The different Warranty Periods related to Product Defects are defined in the Specifications Table below. The Warranty Period commences on the date when You purchased or received (whichever occurs later) the Product from an Authorized Dealer as evidenced by the Authorized Dealer’s invoice, sales receipt or packing slip. If You do not have written proof of the date of purchase or receipt, then the Warranty Period commences three (3) months after the date when the Product left Monster’s or its factory as evidenced by Monster’s records. The Warranty Period ends after the time defined in the Specifications Table has expired or after You have transferred ownership of the Product, whichever occurs earlier. Also, You must call Monster and obtain a Return Authorization Number (as described under “How to Make a Claim”) within two (2) months after You discover a Product Defect (or should have discovered it, if such Product Defect was obvious).

“**You**” means the first individual person that purchased the Product in its original packaging from an Authorized Dealer. This Limited Warranty does not apply to persons or entities that bought the Product (i) in used or unpackaged form, (ii) for resale, lease or other commercial use, or (iii) from someone other than an Authorized Dealer.

SCOPE OF THIS LIMITED WARRANTY

PRODUCTS. If a Product contained a Product Defect when You bought it from an Authorized Dealer and Monster receives a Formal Warranty Claim from You within two (2) months after You discover such Product Defect (or should have discovered it, if such Product Defect was obvious) and before the end of the Warranty Period for Product Defects applicable to the affected Product, then Monster will provide You with one of the following remedies: Monster will (1) repair or, at Monster’s sole discretion, replace the Product, or (2) refund to You the purchase price You paid to the Authorized Dealer for the affected Product if repair or replacement is not commercially practicable or cannot be timely made. NOTE: MONSTER DOES NOT ASSUME ANY LIABILITY FOR ANY INCIDENTAL, CONSEQUENTIAL OR INDIRECT DAMAGES UNDER THIS LIMITED WARRANTY.

GENERAL PROVISIONS

CHOICE OF LAW/JURISDICTION. This Limited Warranty and any disputes arising out of or in connection with this Limited Warranty (“Disputes”) shall be governed by the laws of the jurisdiction where You bought the Product.

OTHER RIGHTS. THIS LIMITED WARRANTY GIVES YOU SPECIFIC LEGAL RIGHTS, AND YOU MAY ALSO HAVE OTHER RIGHTS, WHICH VARY FROM JURISDICTION TO JURISDICTION, AND WHICH SHALL NOT BE AFFECTED BY THIS LIMITED WARRANTY. THIS WARRANTY EXTENDS ONLY TO YOU AND CANNOT BE TRANSFERRED OR ASSIGNED. If any provision of this Limited Warranty is unlawful, void or unenforceable, that provision shall be deemed severable and shall not affect any remaining provisions. In case of any inconsistency between the English and other versions of this Limited Warranty, the English version shall prevail.

REGISTRATION. Please register Your Product at www.MonsterProducts.com. Failure to register will not diminish Your warranty rights.

SPECIFICATIONS TABLE

Product Model	Warranty Period for Product
Product that accompanies this warranty statement	One (1) year for product sold in North America, South America and Asia
	Two (2) years for product sold in Europe

FORMAL WARRANTY CLAIM

HOW TO MAKE A CLAIM. In the event damage has occurred to Products, You must follow these instructions: (1) Call Monster within two (2) months after You discover a Product Defect (or should have discovered it, if such Product Defect was obvious); (2) Give a detailed explanation of how the damage occurred; (3) Obtain a Return Authorization Number; (4) Return the Products, shipping prepaid by You (to be refunded if You are entitled to a remedy under the Scope of this Limited Warranty), to Monster for verification of damage, along with a copy of **Your**

original sales receipts and proof of purchase (UPC label or packing slip) for such Products, the completed claim form, and printed Return Authorization Number on the outside of the return package (the claim form will include instructions for return).

TELEPHONE NUMBERS. If You bought the Product in the United States, Latin America (Mexico 011-882-800-8989), or Asia Pacific (China 400-820-8973), contact Monster, LLC (455 Valley Drive, Brisbane, CA 94005) at 1 877 800-8989. If You bought the Product anywhere else, contact Monster Technology International Ltd., Ballymaley Business Park, Ennis, Co. Clare, Ireland. You can write or use one of the following telephone numbers: Canada 866-348-4171, Ireland 353 65 68 69 354, Austria 0800296482, Belgium 0800-79201,Czech Republic 800-142471, Denmark 8088-2128, Finland 800-112768, France 0800-918201, Germany 0800-1819388, Greece 00800-353-12008, Italy 800-871-479, Netherlands 0800-0228919, Norway 800-10906, Russia 810-800-20051353, Spain 900-982-909, Sweden 020-792650, Switzerland 0800834659, United Kingdom 0800-0569520.

FURTHER PROCEEDINGS. Monster will determine whether a Product Defect existed. Monster may, at its discretion, direct You to obtain a repair estimate at a service center. If a repair estimate is required, You will be instructed on how to properly submit the estimate and the resulting invoice to Monster for payment. Any fees for repairs may be negotiated by Monster.

TIMING. If You bring a Formal Warranty Claim and fully comply with all terms and conditions of this Limited Warranty, Monster will use its best efforts to provide You with a remedy within thirty (30) days after receipt of Your Formal Warranty Claim (if You reside in the United States—forty-five (45) days if You control elsewhere), unless obstacles outside Monster’s control delay the process.

Ver.071311—GLOBAL

©2012 Monster, LLC

FRANÇAIS

COMPATIBILITÉ

Sans fil

Appareils avec technologie sans fil *Bluetooth*® 2.0 ou supérieure (voir les spécifications générales pour les profils) tels que les ordinateurs équipés de cette technologie, ainsi que la plupart des smartphones et lecteurs MP3.

Câblé

Appareils équipés d’une sortie audio standard 3,5 mm via un câble avec prise 3,5 mm (non inclus).

SÉCURITÉ

Ne pas exposer l’appareil à une source de chaleur ou à une haute température.

Ne pas retirer ou tenter de retirer la batterie, qui n’est pas remplaçable par l’utilisateur. Lors de la mise au rebut du produit, le déposer dans un centre de collecte des déchets électroniques.

Ne pas exposer cet appareil au ruissellement ou à des éclaboussures et ne pas poser dessus d’objets contenant des liquides, tels que des vases.

Ne pas exposer les batteries (bloc pile ou batteries installées) à une chaleur excessive telle que l’ensoleillement direct, un feu ou toute autre source de chaleur.

Avertissement : Danger d’explosion si la batterie n’est pas remplacée correctement. Les batteries doivent être recyclées ou mises au rebut en veillant à respecter l’environnement.



Informations relatives à l’élimination de ce produit. Ce symbole indique que ce produit doit être éliminé conformément aux prescriptions légales en vigueur dans l’UE et séparé des déchets domestiques. Le tri et le recyclage permettent de protéger les réserves de matières premières et garantissent le respect de toutes les dispositions relatives

à la protection de la santé et de l’environnement dans le cadre du recyclage. Pour mettre au rebut votre produit, utiliser les systèmes de retour ou de collecte disponibles ou contacter le vendeur du produit afin que le produit soit recyclé en veillant à respecter l’environnement.

FCC ID: RJE173209-00

Cet appareil est conforme à la réglementation de la FCC, Section 15. Son utilisation doit répondre aux deux conditions suivantes : (1) Cet appareil ne doit pas émettre d’interférences préjudiciables et (2) Cet appareil doit accepter toute interférence reçue, y compris celles risquant d’entraîner un fonctionnement préjudiciable. Tout changement ou modification non expressément approuvée par la partie responsable de la conformité est susceptible d’entraîner l’annulation de l’autorisation d’utilisation de l’appareil pour l’utilisateur. La connexion de périphériques nécessite l’utilisation de câble isolés et mis à la terre. La prise d’alimentation doit être installée à proximité de l’équipement et rester facilement accessible.

Note

Cet appareil a été testé et déclaré conforme aux limites pour un appareil numérique de classe B, en application de la réglementation de la FCC, Section 15. Ces limites sont définies de manière à fournir une protection suffisante contre des interférences nuisibles dans une installation résidentielle. Cet appareil génère, utilise et peut produire de l’énergie radioélectrique et, en cas d’installation non conforme aux instructions, peut provoquer un brouillage préjudiciable aux radiocommunications. Rien ne peut cependant garantir qu’aucune interférence ne puisse se produire dans une installation particulière. Si cet appareil provoque un brouillage préjudiciable à la réception de la télévision ou de la radio, ce qui peut être vérifié en l’allumant et en l’éteignant, il est conseillé de corriger cette situation en appliquant une ou plusieurs des mesures suivantes :

- Réorienter ou repositionner l’antenne de réception.

- Augmenter la distance entre l’appareil et le récepteur concerné.

- Brancher l’appareil à une alimentation appartenant à un circuit différent de celui du récepteur concerné.

- Demander conseil au revendeur ou à un technicien spécialisé en radio/télévision.

Avertissement

Toute modification non expressément approuvée par la partie responsable de la conformité est susceptible d’entraîner l’annulation de l’autorisation d’utilisation de l’appareil pour l’utilisateur (ou vous-même).

Éviter de conserver au froid ou à une chaleur intense. Éviter d’exposer à des liquides, à des températures extrêmes et à une humidité élevée. Température de fonctionnement : 0–45°C (32–113°F).

Industry Canada

Conformément à la réglementation d’Industrie Canada, le présent émetteur radio peut fonctionner avec une antenne d’un type et d’un gain maximal (ou inférieur) approuvé pour l’émetteur par Industrie Canada. Dans le but de réduire les risques de brouillage radioélectrique à l’intention des autres utilisateurs, il faut choisir le type d’antenne et son gain de sorte que la puissance isotrope rayonnée équivalente (p.i.r.e.) ne dépasse pas l’intensité nécessaire à l’établissement d’une communication satisfaisante.

Le présent appareil est conforme aux CNR d’Industrie Canada applicables aux appareils radio exempts de licence. L’exploitation est autorisée aux deux conditions suivantes : (1) l’appareil ne doit pas produire de brouillage, et (2) l’utilisateur de l’appareil doit accepter tout brouillage radioélectrique subi, même si le brouillage est susceptible d’en compromettre le fonctionnement.

FONCTIONNEMENT

Allumez

Chargement

Monster Micro est livré avec une batterie lithium-ion. Pour un meilleur résultat, chargez complètement Micro avant la première utilisation.

Pour charger, branchez le câble micro USB sur l'adaptateur d'alimentation. Quatre jeux de broches sont inclus pour une utilisation dans le monde entier. Fixez le jeu de broches approprié sur l'adaptateur et branchez le câble USB Monster Micro.

Témoins lumineux de chargement

Batterie faible—Lumière rouge fixe

Batterie très faible—Clignotement rouge

Batterie en charge—Clignotement bleu

Batterie pleine—Témoin lumineux LED éteint (appareil éteint), Bleu (appareil allumé)

Interrupteur d'alimentation

Faites glisser l'interrupteur sur la position MARCHE (ON) pour allumer Micro

Touche multifonctions

Utilisez la touche multifonctions pour activer la commande vocale, régler le couplage sans fil *Bluetooth*, utiliser les fonctions Lecture/Pause et d'autres fonctions. Pour des instructions complètes sur l'utilisation de la touche multifonctions, consultez le site **MonsterProducts.com/products/clarityhdmicro**.

CONNECTER

Se connecter via la technologie sans fil Bluetooth

Si vous coupez pour la première fois Micro à un appareil compatible avec la technologie sans fil *Bluetooth*, procédez comme suit:

- Pressez et maintenez enfoncée la touche multifonctions.

- Activez la fonction *Bluetooth* sans fil sur l'appareil.

- Sélectionnez « Monster Micro » sur votre appareil compatible *Bluetooth* sans fil.

Lorsque Micro est allumé, il recherche automatiquement le dernier appareil compatible *Bluetooth* auquel il a été couplé.

Se connecter par câble

Utiliser un câble 3,5 mm pour brancher l'appareil sur le port d'entrée audio à l'arrière de Micro.

COMMANDE VOCALE

Procédez comme suit pour activer la commande vocale :

- Faites glisser l'interrupteur sur la position MARCHE (ON) pour allumer Micro.
- Par défaut, Micro n'est pas en mode commande vocale lorsqu'il vous l'allumez. Pressez et maintenez appuyées les touches volume (+) et volume (–) simultanément pour activer la commande vocale.
- Après que Micro s'est connecté à votre appareil, il prononce la phrase suivante : « Your device is connected ».
- Prononcez la commande vocale : « Hello Monster Micro ».
- Micro répond aussitôt : « Say a command ».

Pour obtenir la liste complète des commandes vocales, consultez le site **MonsterProducts.com/products/clarityhdmicro**.

ÉCOUTER DE LA MUSIQUE

Lecture/Pause

Touche multifonctions—Appuyez brièvement

Lorsque vous êtes connecté via la technologie sans fil *Bluetooth*, réglez la musique à partir de votre appareil.

UTILISATION COMME HAUT-PARLEUR

Appel entrant

Réponde

Touche multifonctions—Appuyez brièvement

Rejeter un appel

Touche multifonctions—Appuyez longuement

Pendant l'appel

Raccrocher

Touche multifonctions—Appuyez brièvement

Basculer entre l'appareil nomade et Micro

Touche multifonctions—Appuyez longuement

Réponde à un nouvel appel pendant une conversation/ Mettre en attente le premier appel
Touche multifonctions—Appuyez brièvement deux fois

Éteindre le microphone

Touches Volume (+) et Volume (-) —Appuyez brièvement sur les deux touches à la fois

Garantie limitée aux consommateurs

Monster LLC, 7251 West Lake Mead Blvd., Las Vegas, NV 89128, USA, **[VEUILLEZ NOTER QUE MONSTER N'ACCÉPTE PAS LES PRODUITS ENVOYÉS À CETTE ADRESSE - VEUILLEZ SUIVRE LES INSTRUCTIONS À LA SECTION « COMMENT EFFECTUER UNE RÉCLAMATION » CI-DESSOUS]** (001-415) 840-2000 (« Monster ») vous offre cette Garantie limitée. Il se peut que la législation en vigueur ou la Common Law de votre pays vous octroie des droits ou recours additionnels qui ne seront pas affectés par cette Garantie limitée.

DÉFINITIONS

Par « **Utilisation adéquate** », il faut entendre l'utilisation du Produit (i) dans un logement ou une habitation, (ii) pour un usage privé (par opposition à un usage commercial), (iii) conformément

à l'ensemble des lois, codes ou réglementations en vigueur (y compris, mais sans s'y limiter, les codes du bâtiment et/ou de l'électricité), (iv) conformément aux recommandations du fabricant et/ou aux modes d'emploi du matériel et de la documentation qui accompagnent le Produit, et (v) le cas échéant, avec mise à la terre adéquate.

Par « **Revendeur agréé** », il faut entendre tout distributeur, revendeur ou détaillant qui (i) est dûment autorisé à opérer dans la juridiction où il vous a vendu le Produit, (ii) est autorisé à vous vendre le Produit conformément aux lois en vigueur dans la ville ou vous avez acheté le Produit, et (iii) vous a vendu le Produit neuf et dans son emballage d'origine.

Par « **Réclamation officielle au titre de la garantie** », il faut entendre toute réclamation effectuée conformément au paragraphe sur les Réclamations officielles au tire de la garantie de la présente. Par « **Produit** », il faut entendre tout Produit (i) figurant dans le Tableau des spécifications ci-dessous, (ii) que vous avez acheté neuf auprès d'un Revendeur agréé et dans son emballage d'origine, et (iii) dont le numéro de série (le cas échéant) n'a pas été enlevé, modifié or rendu illisible. Par « **Défaut du produit** », il faut entendre toute faiblesse du Produit présente au moment où le produit vous a été remis par un Revendeur agréé et qui empêche le Produit de fonctionner conformément à la documentation de Monster accompagnent ce Produit, sauf si ce défaut résulte en totalité ou en partie (a) de toute utilisation autre qu'une Utilisation adéquate ; (b) de transports, négligences, mauvaises utilisations ou utilisations abusives par quiconque autre que les employés de Monster ; (c) d'une altération ou modification du produit par quiconque autre qu'un employé Monster ; (d) d'un accident (autre qu'une malfonction qui serait par ailleurs admissible comme Défaut du produit); (e) de l'entretien ou de la réparation du Produit par quiconque autre qu'un employé Monster ; (f) de l'exposition du Produit à la chaleur, à la lumière brillante, au soleil, à des liquides, au sable

ou à d'autres contaminants, ou (g) d'événements sur lesquels Monster n'a aucun pouvoir, y compris et sans s'y limiter les catastrophes naturelles, incendies, tempêtes, tremblements de terre ou inondations.

Par « **Période de garantie** », il faut entendre le délai au cours duquel Monster doit recevoir votre Réclamation officielle au titre de la garantie. Les différentes Périodes de garantie assorties aux Défauts de produit sont définies dans le Tableau des spécifications ci-dessous. La Période de garantie commence à la date à laquelle vous avez acheté ou reçu (la dernière des deux prévalant) le Produit chez un Revendeur agréé conformément à la date figurant sur la facture ou le bordereau d'emballage de ce Revendeur agréé. Si vous ne possédez aucune preuve écrite de la date d'achat ou de livraison, la Période de garantie commence alors trois (3) mois à compter du jour où le produit a quitté les locaux Monster ou son usine, conformément aux dossiers de Monster. La Période de garantie s'achève au terme de la durée indiquée dans le Tableau des spécifications ou lorsque vous transférez la propriété du Produit, le premier des deux prévalant. En plus, vous devrez téléphoner à Monster pour obtenir un Numéro d'autorisation de retour (comme décrit dans la section « COMMENT EFFECTUER VOTRE RÉCLAMATION » dans les deux (2) mois après que vous avez découvert un Défaut de produit (ou que vous auriez dû le découvrir s'il était évident).

Par « **vous** », il faut entendre l'acheteur original du Produit dans son emballage d'origine auprès d'un Revendeur agréé. Cette Garantie limitée ne s'applique pas aux personnes ou entités qui ont acheté le Produit (i) usagé ou non emballé, (ii) à des fins de revente, de leasing, ou pour toute autre utilisation commerciale, ou (iii) auprès d'un tiers autre qu'un Revendeur agréé.

ÉTENDUE DE CETTE GARANTIE LIMITÉE

PRODUITS. Si un Produit que vous avez acheté auprès d'un Revendeur agréé s'avère comporter un défaut et que vous faites parvenir à Monster une Réclamation officielle au titre de la garantie dans les deux (2) mois après que vous avez découvert un

Défaut de produit (ou que vous auriez dû le découvrir s'il était évident), et avant l'échéance de la Période de garantie concernant les Défauts de produit applicables au Produit concerné, Monster vous offrira l'un des recours suivants : Monster (1) réparera ou, à son entière discrétion, remplacera le Produit, ou (2) vous remboursera le prix d'achat que vous avez déboursé au Revendeur agréé pour le Produit concerné s'il n'est pas commercialement possible de le réparer ou de l'échanger, ou si cela ne peut se faire de manière opportune. REMARQUE : MONSTER DÉCLINE TOUTE RESPONSABILITÉ EN CAS DE DOMMAGES DIRECTS, INDIRECTS OU AUTRES SOUS CETTE GARANTIE LIMITÉE.

PROVISIONS GÉNÉRALES

DROIT APPLICABLE/COMPÉTENCE

JURIDICTIONNELLE. Cette Garantie limitée et tout différent ou litige conséquent ou afférent à cette Garantie limitée ("Litige") seront résolus conformément aux lois de l'état de la Californie, aux États-Unis, sans rendre exécutoire soit les principes du conflit de lois en découlant, soit la Convention des Nations Unies sur les contrats de vente internationale de marchandises. Tout Litige sera soumi irrévocablement à la compétence exclusive des cours et tribunaux de l'état de la Californie, aux États-Unis.

AUTRES. CETTE GARANTIE LIMITÉE VOUS ACCORDE DES DROITS LÉGAUX SPÉCIFIQUES, ET VOUS POUVEZ ÉGALEMENT AVOIR D'AUTRES DROITS POUVANT VARIER D'UN ÉTAT À UN AUTRE ET D'UN RESSORT À UN AUTRE. CETTE GARANTIE LIMITÉE NE VAUT QUE POUR L'ACHETEUR ORIGINAL ET NE PEUT ÊTRE TRANSFÉRÉE OU ASSIGNÉE. Si toute disposition de cet Garantie limitée est illégale, nulle ou non-exécutoire, cette disposition sera considérée séparable et n'affectera pas les autres dispositions. En cas de divergence entre la version anglaise et autres versions de cette Garantie limitée, la version anglaise l'emporte.

NUMEROS DE TELEPHONE. Si vous avez acheté le produit aux États-Unis, en Amérique du Sud ou en Asie-Pacifique (Chine 400-820-8973), veuillez contacter Monster, LLC (455 Valley Drive, Brisbane, CA 94005, États-Unis) au 1 877 800-8989. Si vous avez acheté votre produit ailleurs, veuillez contacter Monster Technology International Ltd., Ballymalley Business Park, Ennis, Co. Clare, Irlande. Vous pouvez nous écrire ou nous appeler aux numéros de téléphone suivants : Canada 866-348-4171, Irlande 353 65 68 69 354, Autriche 0800296482,

Modèle de Produit	Période de Garantie
Produit qui accompagne la présente garantie	Une (1) année sur les produits vendus en Amérique du Nord, du Sud et en Asie <p>Deux (2) ans sur les produits vendus en Europe</p>

RÉCLAMATION OFFICIELLE AU TITRE DE LA GARANTIE

COMMENT EFFECTUER VOTRE RÉCLAMATION.

Dans l'éventualité où les Produits seraient endommagés, conformez-vous à ces instructions : (1) (1) Contactez Monster dans les deux (2) mois suivant Votre découverte d'un Défaut du Produit (ou que vous auriez dû déceler, si un tel Défaut du Produit était évident) ; (2) donnez une explication détaillé de la manière dont les dommages sont survenus ; (3) obtenez un Numéro d'autorisation de retour ; (4) lorsque vous recevez le formulaire de réclamation (qui vous sera envoyé une fois que vous aurez rempli votre Réclamation officielle au titre de la garantie), remplissez-le dans son intégralité ; (5) renvoyez les Produits, en port prépayé, à Monster pour vérification des dommages ainsi que la copie de **votre ticket de caisse original et de la preuve d'achat** (étiquette UPC) correspondantes, le formulaire de réclamation dûment complété et le Numéro d'autorisation de retour figurant sur l'emballage de réexpédition (le formulaire de réclamation comprend les instructions de réexpédition).

NUMEROS DE TELEPHONE. Si vous avez acheté le produit aux États-Unis, en Amérique du Sud ou en Asie-Pacifique (Chine 400-820-8973), veuillez contacter Monster, LLC (455 Valley Drive, Brisbane, CA 94005, États-Unis) au 1 877 800-8989. Si vous avez acheté votre produit ailleurs, veuillez contacter Monster Technology International Ltd., Ballymalley Business Park, Ennis, Co. Clare, Irlande. Vous pouvez nous écrire ou nous appeler aux numéros de téléphone suivants : Canada 866-348-4171, Irlande 353 65 68 69 354, Autriche 0800296482,

Belgique 0800-79201, République tchèque 800-142471, Danemark 8088-2128, Finlande 800-112768, France 0800-918201, Allemagne 0800-1819388, Grèce 00800-353-12008, Italie 800-871-479, Pays-Bas 0800-0228919, Norvège 800-10906, Russie 810-800-20051353, Espagne 900-982-909, Suède 020-792650, Suisse 0800834659, Royaume-Uni 0800-0569520.

PROCÉDURES ULTÉRIEURES. Monster déterminera si un Défaut de produit existait. Monster peut, à sa discrétion, vous renvoyer auprès d'un centre après-vente pour un devis des réparations. Si un devis des réparations s'avère nécessaire, vous serez informé de la procédure à suivre pour soumettre ce devis et toute facturation subséquente au paiement de Monster. Tous les frais de réparations peuvent être négociés par Monster.

DÉLAIS. Si vous effectuez une Réclamation officielle au titre de la garantie et que vous vous soumettez intégralement à toutes les clauses et conditions de cette Garantie limitée, Monster fera l'impossible pour vous apporter satisfaction sous trente (30) jours après réception de votre Réclamation officielle au titre de la garantie (si vous résidez aux Etats-Unis—comptez quarante-cinq jours pour tout autre pays), sous réserve toutefois qu'aucun aléa indépendant de Monster ne vienne retarder la procédure.

Vér. 071311-GLOBAL ©2003–2012 Monster, LLC

DEUTSCH

KOMPATIBILITÄT

Drahtlos

Geräte mit mindestens der *Bluetooth®* 2.0 Drahtlos-Technologie (siehe allgemeine Spezifikationen für Profile), beispielsweise Computer, die die *Bluetooth* -Drahtlos-Technologie verwenden, die meisten *Bluetooth* -Smartphones und MP3-Player.

Verkabelt

Geräte mit einem 3,5 mm Standardport für den Kopfhö­rer­ausgang über ein 3,5 mm Mini­jack­Kabel (nicht inbegriffen).

SICHERHEIT

Setzen Sie das Produkt keinen Wärmequellen oder hohen Temperaturen aus.

Versuchen Sie nicht, die Batterie zu entfernen. Diese ist nicht für den Austausch durch den Benutzer vorgesehen. Entsorgen Sie das Produkt bei einem Sammelpunkt für Elektronikabfall.

Das Gerät darf keinen tropfenden oder spritzenden Flüssigkeiten ausgesetzt werden. Stellen Sie sicher, dass keine Flüssigkeitsbehälter, beispielsweise Vasen, auf das Gerät gestellt werden.

Die Batterien (Akku oder installierte Batterien) dürfen keiner übermäßigen Hitze ausgesetzt werden, beispielsweise Sonne oder Feuer.

Achtung: Es besteht Explosionsgefahr, wenn die Batterie unsachgemäß ausgetauscht wird. Die Batterien müssen recycelt oder ordnungsgemäß entsorgt werden.



Korrekte Entsorgung des Produkts. Diese Abbildung bedeutet, dass das Produkt in der EU nicht zusammen mit anderem Haushaltsmüll entsorgt werden sollte.

Recyceln Sie das Produkt, um auf verantwortliche Weise die umweltfreundliche Wiederverwendung von Ressourcen zu fördern und so die Gefährdung von Umwelt und Gesundheit aufgrund unsachgemäßer Entsorgung zu verhindern. Um das gebrauchte Gerät zurückzugeben, verwenden Sie die Rückgabe- und Abholungssysteme oder wenden Sie sich an den Händler, bei dem Sie das Produkt gekauft haben. Diese können das Produkt umweltfreundlich recyceln.

BETRIEB

Einschalten

Aufladen

Der Monster Micro wird mit einer Lithium-Ionen-Batterie geliefert. Für die besten Ergebnisse, laden Sie den Micro vor der Verwendung voll auf.

Um das Gerät aufzuladen, verbinden Sie das USB-Mikrokabel mit dem Stromadapter. Für die weltweite Verwendung sind vier Steckdosen-Adapter inbegriffen. Verbinden Sie die geeigneten Stecker mit dem Adapter und schließen Sie den Monster Micro mit dem USB-Kabel an.

Ladeleuch­tan­zei­gen

Niedrige Batterie: Rote Anzeige

Sehr niedrige Batterie: Blinkt rot

Batterie wird aufgeladen: Blinkt blau

Voll aufgeladen: LED Aus (Strom AUS), Blau (Strom EIN)

Netzschalter

Schieben Sie den Schalter in die EIN-Position, um den Micro einzuschalten.

Multifunktionstaste

Verwenden Sie die Multifunktionstaste, um die Sprachsteuerung zu aktivieren, die *Bluetooth* -Drahtlospaarung zu konfigurieren, Musik abzuspielen/anzuhalten oder andere Funktionen auszuführen. Vollständige Anweisungen für die Multifunktionstaste finden Sie unter **MonsterProducts.com/products/clarityhdmicro**.

VERBINDEN

Verbinden über *Bluetooth*

Drahtlos-Technologie

Wenn Sie den Micro und ein Gerät mit der *Bluetooth* Drahtlos-Technologie zum ersten Mal verbinden, führen Sie die folgenden Schritte aus:

- Halten Sie die Multifunktionstaste gedrückt.
- Aktivieren Sie die *Bluetooth* Drahtlos-Technologie auf dem Gerät.

- Wählen Sie *“Monster Micro“* auf dem *Bluetooth* -Gerät aus.

Wenn der Micro eingeschaltet ist, sucht er automatisch nach dem letzten *Bluetooth* -Gerät, mit dem er verbunden wurde.

Kabel­verbindung

Verwenden Sie ein 3,5 mm Kabel, um das Gerät an der Eingangsbuchse an der Rückseite des Micro anzuschließen.

SPRACHBEFEHLE

Um die Sprachbefehle zu aktivieren, führen Sie die folgenden Schritte aus:

- Schieben Sie den Schalter in die EIN-Position, um den Micro einzuschalten.
- Der Micro befindet sich standardmäßig nicht im Sprachbefehlsmodus, wenn Sie ihn einschalten. Halten Sie die Tasten Lauter und Leiser gleichzeitig gedrückt, um die Sprachbefehlfunktionen zu aktivieren.
- Nachdem Sie den Micro mit dem Gerät verbunden haben, sagt der Micro *“Your device is connected“*.
- Sagen Sie das Auslöserwort: *“Hello Monster Micro“*.
- Der Micro antwortet mit der Anweisung *“Say a command“*.

Eine vollständige Liste der Sprachbefehle finden Sie unter

MonsterProducts.com/products/clarityhdmicro.

MUSIK ANHÖREN

Wiedergeben/Anhalten

Multifunktionstaste—kurz drücken

Steuern Sie die Musik über Ihr Gerät, wenn die Verbindung über *Bluetooth* hergestellt wurde.

ALS LAUTSPRECHERTELEFON

VERWENDEN

Eingehender Anruf

Anruf annehmen

Multifunktionstaste—kurz drücken

Anruf ablehnen

Multifunktionstaste—lang drücken

Während eines Anrufs

Auflegen

Multifunktionstaste—kurz drücken

Zwischen dem Mobilgerät und dem Micro umschalten

Multifunktionstaste—lang drücken

Anruf eines Dritten annehmen/Ersten Anruf halten
Multifunktionstaste—zweimal drücken

Mikrofon stummschalten

Leiser- und Lauter-Tasten—beide Tasten gleichzeitig kurz drücken

Beschränkte Garantie für Verbraucher

Monster LLC, 7251 West Lake Mead Blvd., Las Vegas, NV 89128, USA, **[BEACHTEN SIE, DASS AN DIESE ADRESSE EINGESCHICKTE GERÄTE VON MONSTER NICHT ANGENOMMEN WERDEN. BEFOLGEN SIE DIE ANWEISUNGEN UNTER “REKLAMATION”]** (001-415) 840 2000 (“Monster”) gewährt Ihnen diese Beschränkte Garantie. Sie haben möglicherweise zusätzliche Rechte und Rechtsbehelfe unter gesetzlichen und gewohnheitsrechtlichen Bestimmungen, welche durch diese Beschränkte Garantie nicht eingeschränkt werden.

DEFINITIONEN

„Angemessener Gebrauch“ ist der Gebrauch des Produkts (i) innerhalb eines Hauses oder einer Unterkunft, (ii) für private (im Gegensatz zu kommerziellen) Zwecke, (iii) im Einklang mit allen anwendbaren örtlichen, Landes- und Bundesrecht, (iv) hellem Licht, Sonne, Flüssigkeiten, Sand

Gesetzen und Verordnungen (einschließlich anwendbarer Bau- und/oder elektrischer Vorschriften), (iv) im Einklang mit den Empfehlungen und/oder Anleitungen des Herstellers in den Materialien und der Dokumentation, die dem Produkt beigefügt sind, und (v) falls zutreffend, mit angemessener elektrischer Erdung.

„Autorisierter Händler“ ist jeder Vertriebs­händler, Wiederverkäufer oder Händler, der (i) ordnungsgemäß zum Gewerbebetrieb in der Rechtsordnung, wo er Ihnen das Produkt verkauft hat, bevollmächtigt ist, (ii) Ihnen das Produkt im Einklang mit den Gesetzen der Rechtsordnung, wo Sie das Produkt gekauft haben, verkaufen durfte, und (iii) Ihnen das Produkt neu und in der Originalverpackung verkauft hat.

„Förmlicher Garantieanspruch“ ist ein Anspruch, der im Zusammenhang mit dem Abschnitt “Förmliche Geltendmachung des Garantieanspruchs” geltend gemacht wird.

„Produkt“ ist das Produkt, (i) das in der nachfolgenden Spezifikationstabelle aufgeführt ist, (ii) das Sie von einem Autorisierten Händler neu und in der Originalverpackung erworben haben, und (iii) dessen etwaige Seriennummer nicht entfernt, verändert, oder beschädigt wurde.

„Produktmangel“ ist eine Unzulänglichkeit des Produkts, die vorlag als Sie das Produkt von dem Autorisierten Händler erhalten haben und die ein Unvermögen des Produktes hervorruft, im Einklang mit Monsters Dokumentation, die das Produkt begleitet, zu funktionieren, falls diese Unzulänglichkeit nicht vollständig oder zum Teil verursacht wurde durch (a) anderen als Angemessenen Gebrauch, (b) Transport, Nachlässigkeit, falsche Anwendung oder Missbrauch durch jemanden anderen als Monsters Arbeitnehmer, (c) Veränderungen, unbefugte Handhabung oder Modifikationen des Produktes durch jemanden anderen als Monsters Arbeitnehmer, (d) Unfall (außer einer Funktionsstörung, die sonst als Produktmangel gälte), (e) Wartung oder Service des Produktes durch jemanden anderen als Monsters Arbeitnehmer, (f) Aussetzung des Produkts der Hitze, hellem Licht, Sonne, Flüssigkeiten, Sand

oder anderen verunreinigenden Fremdstoffen, oder (g) Handlungen außerhalb der Kontrolle von Monster, einschließlich höherer Gewalt, Feuer, Sturm, Erdbeben oder Überflutungen.

„Garantiefrist“ ist der Zeitraum, während dessen Monster Ihren Förmlichen Garantieanspruch erhalten haben muss. Die verschiedenen Garantiefristen für Produktmängel sind in der nachfolgenden Spezifikationstabelle festgelegt. Die Garantiefrist beginnt an dem Tag, an dem Sie das Produkt von einem Autorisierten Händler erworben oder (falls dies später geschah) erhalten haben, wie in der Rechnung des Autorisierten Händlers, dem Verkaufsbeleg oder Packzettel bescheinigt ist. Falls Sie keinen schriftlichen Beweis des Datums des Kaufs oder Empfangs haben, beginnt die Garantiefrist drei (3) Monate, nachdem das Produkt Monster oder seine Fabrik verlassen hat, wie in den Büchern von Monster bescheinigt ist. Die Garantiefrist endet, nachdem der Zeitraum, der in der Spezifikationstabelle definiert ist, abgelaufen ist, oder nachdem Sie Eigentum an dem Produkt übertragen haben, falls dies vorher geschieht. Außerdem müssen Sie Monster innerhalb von zwei (2) Monaten, nachdem Sie den Produktmangel offensichtlich war, hätten entdecken sollen) anrufen und eine Rückgabeautorisierungsnummer erhalten haben (wie unter „Wie Machen Sie einen Anspruch Geltend“ beschrieben ist).

„Sie“ ist das erste Individuum, welche das Produkt in der Originalverpackung von einem Autorisierten Händler erworben hat. Diese Beschränkte Garantie gilt nicht für natürliche oder juristische Personen, die das Produkt (i) gebraucht oder unverpackt, (ii) zum Wiederverkauf, zur Vermietung oder für einen anderen kommerziellen Gebrauch, oder (iii) von jemanden anderen als einem Autorisierten Händler erworben haben.

UMFANG DIESER

BESCHRÄNKTES GARANTIE

PRODUKTE. Falls ein Produkt einen Produktmangel auswies, als Sie es von einem Autorisierten Händler erworben haben und Monster innerhalb von zwei

(2) Monaten, nachdem Sie den Produktmangel entdeckt haben (oder ihn, falls dieser Produktmangel offensichtlich war, hätten entdecken sollen) und vor Ablauf der Garantiefrist für Produktmängel, die für das betroffene Produkt gilt, einen Förmlichen Garantieanspruch erhält, dann wir Monster Ihnen einen der folgenden Rechtsbehelfe gewähren: Monster wird (1) das Produkt reparieren, oder in Monsters alleinigem Ermessen ersetzen, oder (2) Ihnen den Kaufpreis, den Sie dem Autorisierten Händler für das betroffene Produkt gezahlt haben, erstatten, falls Reparatur oder Ersatz nicht wirtschaftlich machbar oder nicht rechtzeitig möglich ist. **BITTE BEACHTEN SIE: MONSTER IST NICHT FÜR FOLGESCHÄDEN, MITTELBARE SCHÄDEN ODER SONDERSCHÄDEN UNTER DIESER BESCHRÄNKTES GARANTIE VERANTWORTLICH.**

ALLGEMEINE BESTIMMUNGEN

RECHTSWAHL/GERICHTSSTAND. Diese Beschränkte Garantie und alle aus oder im Zusammenhang mit dieser Beschränkten Garantie entstehenden Streitigkeiten („Streitigkeiten“) unterliegen dem Recht des Staates Kalifornien, Vereinigte Staaten von Amerika, mit Ausnahme der Vorschriften des internationalen Privatrechts und der Übereinkommens über Verträge über den Internationalen Kauf von Waren. Die Gerichte im Staate Kalifornien, Vereinigte Staaten von Amerika, haben ausschliessliche Gerichtsbarkeit ueber alle Streitigkeiten.

ANDERE RECHTE. DIESE BESCHRÄNKTE GARANTIE GIBT IHNEN SPEZIFISCHE RECHTE, UND SIE HABEN MÖGLICHERWEISE AUCH ANDERE RECHTE, DIE VON STAAT ZU STAAT UND RECHTSORDNUNG ZU RECHTSORDNUNG UNTERSCHIEDLICH SEIN KÖNNEN UND DURCH DIESE BESCHRÄNKTE GARANTIE NICHT EINGESCHRÄNKT WERDEN. DIESE GARANTIE GILT NUR FÜR SIE, UND KANN NICHT ÜBERTRAGEN ODER ABGETRETEN WERDEN. Falls eine Bestimmung dieser Beschränkten Garantie rechtswidrig, unwirksam oder undurchsetzbar ist, dann gilt diese Bestimmung als abtrennbar und hat keinen Einfluss auf die übrigen Bestimmungen. Im Falle einer Widersprüchlichkeit zwischen der englischen und anderen Versionen dieser Beschränkten Garantie hat die englische Version Vorrang.

REGISTRIERUNG. Bitte registrieren Sie Ihr Produkt unter www.MonsterProducts.com. Falls Sie Ihr Produkt nicht registrieren, werden Ihre Garantierechte jedoch nicht eingeschränkt.

SPEZIFIKATIONSTABELLE

Produkt Modell	Garantiefrist für Produkt
Produkt, dem diese Garantie beiliegt	Ein (1) Jahr auf Produkte, die in Nord- und Südamerika und in Asien verkauft werden
	Zwei (2) Jahre auf Produkte, die in der EU verkauft werden

FÖRMLICHE GELTENDMACHUNG DES GARANTIEANSPRUCHS

WIE MACHEN SIE EINEN ANSPRUCH GELTEND.

Falls ein Schaden an Produkten auftritt, müssen Sie die folgenden Anweisungen befolgen: (1) Rufen Sie innerhalb von zwei (2) Monaten, nachdem Sie den Produktmangel entdeckt haben (oder ihn, falls dieser Produktmangel offensichtlich war, hätten entdecken sollen); (2) geben Sie eine ausführliche Beschreibung ab, wie der Schaden aufgetreten ist; (3) fragen Sie nach einer Rückgabeautorisierungsnummer; (4) füllen Sie das Antragsformular (das Ihnen zugesandt werden kann, nachdem Sie Ihren Förmlichen Garantieanspruch geltend gemacht haben) nach Erhalt vollständig aus; (5) senden Sie das Produkt, mit im Voraus bezahlten Versandkosten (welche zurückerstattet werden, falls Sie einen Rechtsbehelf nach dem Umfang dieser Beschränkten Garantie haben), zu Monster zur Überprüfung des Schadens, mit einer Kopie Ihres **originalen Verkaufsbelegs oder Beweis des Kaufs** (UPC-Nummer oder Packzettel) für die Produkte, dem ausgefüllten Antragsformular, und der auf der Außenseite des Rückgabepakets erkennbaren Rückgabeautorisierungsnummer (das Antragsformular wird Anweisungen über die Rückgabe enthalten).

TELEFONNUMMERN. Vereinigte Staaten, Lateinamerika (Mexiko 011-882-800-8989) und Asien, Pazifik-Anrainerstaaten (China 400-820-8973),

Rufnummer von Monster, LLC (455 Valley Drive, Brisbane, CA 94005): Falls Sie das Produkt anderswo gekauft haben, wenden Sie sich an Monster Technology International Ltd., Ballymaley Business Park, Ennis, Co. Clare, Irland. Schreiben Sie uns oder benutzen Sie eine der folgenden Telefonnummern: Kanada Irland 353 65 68 69 354, Österreich 0800296482, Belgien 0800 79201, Tschechische Republik 800-124271 Dänemark 8088 2128, Finnland 800 112768, Frankreich 0800-918201, Deutschland 0800-1819388, Griechenland 00800-353-12008, Italien 800-871-479, Niederlande 0800-0228919, Norwegen 800-10906, Russland 810-800-20051353, Spanien 900-982-909, Schweden 020-792650, Schweiz 0800834659, Großbritannien 0800-0569520.

WEITERE VORGEHENSWEISE. Monster wird ermitteln, ob ein Produktmangel vorlag. Monster kann, in Monsters Ermessen, Sie an ein Service Center verweisen, um einen Reparaturkostenvorschlag einzuholen. Falls der Reparaturkostenvorschlag erforderlich ist, wird Ihnen mitgeteilt, wie Sie den Vorschlag und die daraus entstehende Rechnung bei Monster für Zahlung einreichen können. Kosten für Reparaturen können von Monster verhandelt werden.

ZEITVORGABE. Falls Sie einen Förmlichen Garantieantrag einreichen und alle Bestimmungen dieser Beschränkten Garantie befolgen, wird Monster sich bemühen, Sie innerhalb von dreißig (30) Tagen nach Erhalt des Förmlichen Garantieantrags zu entschädigen (falls Sie in den Vereinigten Staaten leben—fünfundvierzig (45) Tage, falls Sie woanders leben), sofern nicht Hindernisse außerhalb von Monsters Kontrolle eine Verzögerung verursachen.

Vers.071311—DE ©2012 Monster, LLC

ESPAÑOL

COMPATIBILIDAD

Inalámbrico

Dispositivos con tecnología *Bluetooth*® 2.0 o superior (consultar los perfiles en las Especificaciones generales), como ordenadores equipados con tecnología *Bluetooth*, y la mayoría de smartphones y reproductores MP3 equipados con tecnología inalámbrica *Bluetooth*.

Con cable

Dispositivos con salida estándar de 3,5 mm para auriculares mediante cable minijack de 3,5 mm (no incluido).

SEGURIDAD

No dejes este producto expuesto a una fuente de calor o a altas temperaturas.

No desmontes ni intentes desmontar la batería "no reemplazable por el usuario". Para desechar el producto, llévelo a un servicio de gestión de residuos electrónicos.

El aparato no debe estar expuesto al goteo ni a salpicaduras, ni deben colocarse encima de este objetos que contengan líquidos, como jarrones.

Las baterías (el paquete de baterías o las baterías instaladas) no deben exponerse al calor excesivo como la luz del sol, el fuego, o similares.

Precaución: peligro de explosión si la batería se reemplaza incorrectamente. Las baterías deben reciclarse o desecharse adecuadamente.



Correcta eliminación de este producto. Este marcado indica que este producto no debe desecharse junto con el resto de residuos del hogar en toda la UE. Para prevenir daños al medio ambiente o a la salud por la eliminación no controlada de residuos, recíclalo de forma responsable para promover la reutilización sostenible de los recursos materiales. Para devolver

tu dispositivo usado, utiliza los sistemas de recogida o contacta con la tienda donde adquiriste el producto. Pueden recoger el producto para reciclarlo de forma segura para el medio ambiente.

FUNCIONAMIENTO

Encendido

Carga

Monster Micro viene con una batería de iones de litio. Para obtener los mejores resultados, carga completamente el Micro antes de usarlo.

Para cargarlo, conecta el micro cable USB al adaptador de corriente. Para poder utilizarse en cualquier parte del mundo, se incluyen cuatro juegos de clavijas para enchufes. Conecta las clavijas adecuadas al adaptador y conéctalo al cable USB de Monster Micro.

Luces indicadoras de carga
Batería baja: rojo continuo

Batería muy baja: parpadeando en rojo

Batería cargando: parpadeando en azul

Totalmente cargado: LED apagado (interruptor apagado), Azul continuo (interruptor encendido)

Interruptor de encendido
Desliza el interruptor a la posición ON para encender el Micro.

Botón multifunción

Utiliza el botón multifunción para habilitar el control por voz, configurar el emparejamiento inalámbrico *Bluetooth*, reproducción/pausa de la música y otras funciones. Para consultar las instrucciones completas del botón multifunción visita **MonsterProducts.com/products/clarityhdmicro**.

CONEXIÓN

Conexión por *Bluetooth* Tecnología inalámbrica

Si estás emparejando por primera vez el Micro con un dispositivo con la tecnología inalámbrica *Bluetooth* activada, sigue los siguientes pasos:

- Pulsa y mantén el botón multifunción.
- Habilita la tecnología inalámbrica *Bluetooth* en el dispositivo.
- Selecciona "Monster Micro" en el dispositivo con el *Bluetooth* inalámbrico activado.

Cuando el Micro esté encendido, buscará automáticamente el último dispositivo con el que estuvo emparejado.

Conexión por cable

Utiliza un cable de 3,5 mm para conectar el dispositivo a la clavija de entrada de línea de la parte posterior del Micro.

COMANDOS DE VOZ

Sigue los siguientes pasos para activar los comandos de voz:

- Desliza el interruptor a la posición ON para encender el Micro.
- Por defecto, el Micro no está en modo comando de voz cuando lo enciendes. Pulsa y mantén pulsados simultáneamente los botones de subir y bajar volumen para habilitar las funciones de comando de voz.
- Después de que el Micro se conecte a tu dispositivo, el Micro dirá, "Your device is connected".
- Di el comando clave: "Hello Monster Micro".
- El Micro responderá con la indicación "Say a command".

Para consultar la lista completa de los comandos de voz, visita **MonsterProducts.com/products/clarityhdmicro**.

ESCUCHAR MÚSICA

Reproducción/Pausa

Botón multifunción: pulsar brevemente

Cuando estés conectado mediante tecnología inalámbrica *Bluetooth*, puedes controlar la música desde tu dispositivo.

UTILIZAR COMO ALTAVOZ TELEFÓNICO

Llamada entrante

Responder llamada

Botón multifunción: pulsar brevemente

Rechazar llamada

Botón multifunción: pulsar de forma prolongada

Durante una llamada

Colgar

Botón multifunción: pulsar brevemente

Cambiar entre el dispositivo móvil y el Micro

Botón multifunción: pulsar de forma prolongada

Responder otra llamada/Poner la llamada original en espera

Botón multifunción: pulsar dos veces

Silenciar micrófono

Botones de subir y bajar el volumen: pulsar simultánea y brevemente ambos botones

Garantía limitada para consumidores

Monster, LLC, 7251 West Lake Mead Blvd., Las Vegas, NV 89128, USA, **[POR FAVOR, OBSERVE QUE MONSTER NO ACEPTA PRODUCTOS ENVIADOS A ESTA DIRECCIÓN. SIGA LAS INSTRUCCIONES QUE SE INDICAN ABAJO “CÓMO PRESENTAR UNA RECLAMACIÓN”]** (001-415) 840-2000 ("Monster") le extiende la presente Garantía Limitada. La legislación y la ley común le proporcionarán derechos y acciones adicionales que no estarán afectados por la presente Garantía Limitada.

DEFINICIONES

“**Uso Adecuado**” se refiere al uso del Producto (i) dentro de la casa o la residencia , (ii) con una finalidad privada (en oposición a finalidad comercial), (iii) de conformidad con la legislación, códigos o regulaciones locales, estatales o federales (incluyendo sin limitación alguna, códigos de construcción o eléctricos), (iv) de conformidad a las

recomendaciones y/o instrucciones del fabricante que aparecen en los materiales o la documentación que acompaña al Producto, y (v) si procede, con una toma de tierra apropiada.

“**Vendedor Autorizado**” se refiere al distribuidor, el revendedor o el minorista que (i) estaba plenamente autorizado para realizar negocios en la jurisdicción donde le vendió el Producto, (ii) estaba autorizado para venderle el Producto según las legislación de la jurisdicción donde Usted compró el Producto, y (iii) le vendió un Producto nuevo y con su envoltorio original.

“**Reclamación Formal de Garantía**” se refiere a una reclamación hecha en relación con la sección “Reclamación Formal de Garantía” del presente.

“**Producto**” se refiere al Producto que (i) está listado en la Tabla de Especificaciones que se presenta más adelante, (ii) y que compró nuevo y en su envoltorio original a un vendedor Autorizado, y (iii) cuyo número de serie, en su caso, no ha sido borrado, alterado o desfigurado.

“**Defecto de Producto**” significa una insuficiencia del Producto que existía en el momento en el que recibió el Producto de manos de un Vendedor Autorizado y que provoca que el Producto no tenga un rendimiento al especificado en la documentación de Monster que acompaña al Producto, a menos que dicha falta de rendimiento sea provocada en su totalidad o en parte por, (a) un uso distinto al uso Adecuado, (b) negligencia en el transporte, mal uso o abuso por parte de personas que no sean los empleados de Monster; (c) alteración, manipulación o modificación del Producto por parte de personas que no sean empleados de Monster; (d) accidente (distinto a un malfuncionamiento que se pudiese calificar de otro modo como Defecto de Producto); (e) mantenimiento o servicio de un Producto por personas distintas a los empleados de Monster; (f) exposición del Producto al calor, fuente de luz brillante, sol, líquidos, arena u otros contaminantes, o (g) actuar fuera del control de Monster, incluido a título enunciativo que no limitativo, causas de Fuerza Mayor, fuego, tormentas, terremoto o inundaciones.

“**Periodo de Garantía**” se refiere al periodo durante el cual Monster debe haber recibido su Reclamación Formal de Garantía. Los distintos Periodos de Garantía relacionados con los Defectos de Producto quedan definidos en la Tabla de Especificaciones más adelante. El Periodo de Garantía comienza en la fecha en la que compró o recibió (cualquiera de ambas fechas que ocurra con posterioridad) el Producto de un Vendedor Autorizado tal y como evidencia la factura del Vendedor Autorizado, el ticket de venta o el envoltorio. Si no tuviese una prueba escrita de la fecha de compra o un recibo, entonces el Periodo de Garantía comienza a los tres (3) meses siguientes a contar desde la fecha en la que el Producto salió de Monster o de su fábrica tal y como prueban los registros de Monster. El Periodo de Garantía finaliza después de que haya expirado el tiempo definido en la Tabla de Especificaciones, o después de que Usted hubiera transferido la propiedad del Producto, cualquiera de ambas fechas que ocurra con anterioridad. Igualmente, Usted deberá llamar a Monster y obtener un Número de Autorización de Devolución (tal y como se describe en el apartado “Como realizar una reclamación”) dentro de los dos (2) meses siguientes a la fecha en la que Usted hubiera descubierto el Defecto de Producto (o debería haber descubierto, si dicho Defecto de Producto fuese obvio).

“**Usted**” se refiere a la persona física que compró el Producto al Vendedor Autorizado con su envoltorio original. Esta Garantía Limitada no se aplica a personas o entidades que compraron el Producto (i) usado o desenvuelto, (ii) para reventa, alquiler u otro uso comercial, o (iii) a otra persona distinta al Vendedor Oficial.

ALCANCE DE ESTA GARANTIA LIMITADA PRODUCTOS. Si un Producto contenía un Defecto de Producto cuando Usted lo adquirió del Vendedor Autorizado y Monster recibe su Reclamación Formal de Garantía dentro de los dos (2) meses siguientes a la fecha en la que Usted hubiera descubierto el Defecto de Producto (o debería haber descubierto, si dicho Defecto de Producto fuese obvio) y antes de la finalización del Periodo de Garantía para Defectos

de Producto aplicable al Producto afectado, entonces Monster le proporcionará una de las siguientes acciones: Monster (1) reparará o, a criterio exclusivo de Monster, reemplazará el Producto, o (2) le reembolsará el precio de la compra que pagó al Vendedor Autorizado por el Producto Afectado si la reparación o el reemplazo no fuese comercialmente viable o no pudiese realizarse a tiempo. NOTA: MONSTER NO ASUME RESPONSABILIDAD ALGUNA POR DAÑOS INCIDENTALES, CONSECUENTES O INDIRECTOS EN VIRTUD DE LA PRESENTE GARANTÍA LIMITADA.

DISPOSICIONES GENERALES

JURISDICCION. Esta Garantía Limitada y cualquier conflicto que provenga o esté en conexión con esta Garantía Limitada (“Conflictos”) estará sujeto las leyes del Estado de California, Estados Unidos, excluyendo los conflictos de los principios legales y excluyendo la aplicación de la Convención de las Naciones Unidas sobre la Compraventa Internacional de Mercaderías. Los juzgados ubicados en el Estado de California, Estados Unidos, tendrán jurisdicción exclusiva sobre cualquier disputa.

OTROS DERECHOS. ESTA GARANTÍA LIMITADA LE OTORGA UNOS DERECHOS LEGALES ESPECÍFICOS. DISPONE IGUALMENTE DE OTROS DERECHOS QUE PUEDEN VARIAR DE ESTADO EN ESTADO Y DE JURISDICCIÓN A JURISDICCIÓN, Y QUE NO ESTÁN AFECTADOS POR ESTA GARANTÍA LIMITADA. ESTA GARANTÍA ES SOLO EXTENSIBLE A USTED Y NO PUEDE SER TRANSFERIDA NI CEDIDA. Si alguna de las disposiciones de la presente Garantía Limitada es ilegal, nula o no aplicable, dicha disposición se considerará independiente de las demás disposiciones de esta Garantía Limitada y no afectará a ninguna de las disposiciones restantes de la misma. En caso de haber incoherencias entre la versión inglesa y otras versiones de la Garantía Limitada prevalecerá la versión inglesa.

REGISTRO. Por favor registre su Producto en www.MonsterProducts.com. Sus Derechos de Garantía se mantienen aun cuando no registre el Producto.

RECLAMACIÓN FORMAL DE GARANTÍA

Modelo de Producto	Periodo de Garantía de Producto
Producto que acompaña a este certificado de garantía	Un (1) año para productos vendidos en América del Norte y del Sur y Asia
	Dos (2) años para productos vendidos en Europa

RECLAMACIÓN FORMAL DE GARANTÍA

CÓMO HACER UNA RECLAMACIÓN. En el caso de que se produzcan daños en los Productos, debe seguir las siguientes instrucciones: (1) llame al Monster dentro de los dos (2) meses siguientes a la fecha en la que Usted hubiera descubierto el Defecto de Producto (o debería haber descubierto, si dicho Defecto de Producto fuese obvio); (2) Dé una explicación detallada de como se produjo el daño; (3) Obtenga un Número de Autorización de Devolución; (4) Cuando reciba la hoja de reclamación (que le será enviada una vez haya interpuesto su Reclamación Formal de Garantía), rellénela en su totalidad; (5) Devuelva los Productos, cuyo envío será a portes pagados por Usted (importe que le será reembolsado en el supuesto de que Usted tenga derecho a alguna acción en virtud de la presente Garantía Limitada), a Monster para la verificación del daño, junto con una copia de los **recibos originales de venta y la prueba de compra** (etiqueta UPC o nota de entrega) de los Productos, de la hoja de reclamación rellena, con indicación en el exterior del paquete de devolución del Número de Autorización de Devolución (la hoja de reclamación incluye las instrucciones de devolución).

NÚMEROS DE TELÉFONO. Si compró el producto en los Estados Unidos, Latinoamérica (Mexico 011-882-800-8989), o en el Pacífico Asiático (China 400-820-8973), contacte a Monster, LLC (455 Valley Drive, Brisbane, CA 94005) al 1 877 800-8989. Si compró el producto en cualquier otro lugar, contacte a Monster Technology International Ltd., Ballymaley Business Park, Ennis, Co. Clare, Ireland. Puede escribirnos, o también puede llamar a cualquiera de

los números telefónicos siguientes: Canadá 866-348-4171, Irlanda 353 65 68 69 354, Austria 0800296482, Bélgica 0800-79201, República Checa 800-142471, Dinamarca 8088-2128, Finlandia 800-112768, Francia 0800-918201, Alemania 0800-1819388, Grecia 800-353-12008, Italia 900-982-909, Países Bajos 0800-0228919, Noruega 800-10906, Rusia 810-800-20051353, España 900-982-909, Suecia 020-792650, Suiza 0800834659, Reino Unido 0800-0569520.

PROCEDIMIENTOS POSTERIORES. Monster determinará si el Defecto de Producto existía. Monster podrá, a su propia discreción, solicitarle que pida un presupuesto de reparación en un centro de servicio técnico. Si se pidiera un presupuesto de reparación, se le indicaría el formato de envío a Monster tanto del presupuesto como de la factura para su pago. Cualquier tarifa de reparación debe ser negociada por Monster.

PLAZOS. Si Usted presenta una reclamación formal de garantía que cumple en su totalidad con las condiciones de la Garantía Limitada, Monster empleará sus mejores esfuerzos para darle una solución dentro de los treinta (30) días siguientes a la recepción de su Reclamación Formal de Garantía (si reside en los Estados Unidos—cuarenta y cinco (45) días si reside en otro lugar), a menos que por causas fuera del control de Monster se produjera un retraso en el proceso.

Ver.071311-GLOBAL

©2003–2012 Monster, LLC

NEDERLANDS

Download de volledige handleiding op: MonsterProducts.com/products/clarityhdmicro

VEILIGHEID

Laat het product blootgesteld aan een warmtebron of hoge temperaturen.

Verwijder of probeer om het niet door de gebruiker vervangbare batterij te verwijderen. Bij het weggooiën van het product, neem het tot verspillig elektronica service.

Het apparaat mag niet worden blootgesteld aan druppels of spatten en dat er geen met vloeistof gevulde voorwerpen, zoals vazen, geplaatst worden op het apparaat.

Batterijen (accu of batterijen) mogen niet worden blootgesteld aan extreme hitte, zoals zonlicht, vuur en dergelijke.

Let op: Explosiegevaar als de batterij op onjuiste wijze vervangen. Vervang de batterij alleen door hetzelfde of een gelijkwaardig type.



Correcte verwijdering van dit product. Deze markering geeft aan dat dit product niet mag worden weggegooid bij het huishoudelijk afval in de hele EU. Om

schade aan het milieu of de menselijke gezondheid door ongecontroleerde afvalverwijdering te voorkomen, een verantwoord manier recylen, zodat het duurzame hergebruik van grondstoffen te bevorderen. Om uw gebruikte apparaat terug te keren, gebruik dan het inzamelingsysteem of de winkelier waar het product is gekocht contact op te nemen. Ze kunnen dit product voor het milieu kunnen laten recylen.

Beperkte garantie voor consumenten

Monster, LLC, 7251 West Lake Mead Blvd., Las Vegas, NV 89128, USA, [MERK OP DAT MONSTER GEEN PRODUCTEN AANVAART DIE NAAR DIT ADRES ZIJN VERZONDEN—VOLG ONDERSTAANDE INSTRUCTIES IN "HOE EEN CLAIM INDIENEN"] (001-415) 840-2000 (hierna te noemen: "Monster") verleent u deze beperkte garantie. Er kunnen krachtens wettelijk of gewoonterecht aanvullende rechten of rechtsmiddelen aan u worden toegekend, welke niet door deze beperkte garantie worden aangetast.

BEGRIJPSBEPALINGEN

Onder "**behoorlijk gebruik**" wordt verstaan gebruik van het product (i) binnen een woning of verblijfplaats, (ii) voor privé-doelenden (in tegenstelling tot commerciële doeleinden), (iii) conform alle toepasselijke lokale, provinciale

of nationale wetten, voorschriften of regels (met inbegrip van doch niet beperkt tot bouw en/of elektriciteitsverordeningen), (iv) in overeenstemming met de aanbevelingen van de fabrikant en/of instructies in de gegevens en documentatie die het product vergezellen, en (v) indien van toepassing, met de juiste elektrische aarding.

Onder "**goedgekeurde handelaar**" wordt verstaan een distributeur, wederverkoper of detailhandelaar die (i) rechtsgeldig gemachtigd is om zaken te doen in het rechtsgebied waarin hij het product aan u heeft verkocht, (ii) bevoegd is het product aan u te verkopen onder de wetten van het rechtsgebied waarin u het product heeft gekocht, en (iii) het product nieuw en in de originele verpakking aan u heeft verkocht.

Onder "**formele garantielaam**" wordt verstaan een in overeenstemming met het bepaalde onder het kopje "Formele garantielaam" in deze garantieverklaring ingediende schadeclaim.

Onder "**product**" wordt verstaan (i) een van de in de onderstaande specificatietabel genoemde producten, (ii) die u nieuw en in de originele verpakking van een goedgekeurde handelaar heeft gekocht, (ii) waarvan het serienummer (indien aanwezig) niet is verwijderd, veranderd of onleesbaar gemaakt.

Onder "**productfout**" wordt verstaan een gebrek aan een product dat reeds bestond toen u het product van een goedgekeurde handelaar in ontvangst nam en dat een storing veroorzaakt waardoor het product niet in overeenstemming met de bij het product geleverde documentatie van Monster functioneert, tenzij deze storing geheel of gedeeltelijk is veroorzaakt door (a) gebruik in afwijking van het behoorlijk gebruik, (b) transport, veronachtzaming, misbruik of oneigenlijk gebruik door andere personen dan werknemers van Monster; (c) verandering, bewerking of wijziging van het product door iemand anders dan een werknemer van Monster; (d) toeval (anders dan een storing die anderszins als een productfout zou gelden); (e) onderhoud of werk aan het product door

iemand anders dan een werknemer van Monster; (f) blootstelling van doch niet beperkt tot bouw en/of elektriciteitsverordeningen), (iv) in overeenstemming met de aanbevelingen van de fabrikant en/of instructies in de gegevens en documentatie die het product vergezellen, en (v) indien van toepassing, met de juiste elektrische aarding.

Onder "**garantieperiode**" wordt verstaan het tijdvak waarbinnen Monster uw formele garantielaam dient te hebben ontvangen. De verschillende voor de productfouten geldende garantieperioden staan vermeld in onderstaande specificatietabel. De garantieperiode begint op de laatste van de volgende twee tijdstippen: de datum waarop u het product van een goedgekeurde handelaar heeft gekocht of de datum waarop u het product van een goedgekeurde handelaar heeft ontvangen (indien u niet beschikt over schriftelijk bewijs ten aanzien van de datum van aankoop of ontvangst, begint de garantieperiode drie (3) maanden na de datum waarop het product bijkijnt Monster's administratie haar vestiging of fabriek heeft verlaten. De garantieperiode eindigt op de eerste van de volgende twee tijdstippen: na afloop van de in onderstaande specificatietabel genoemde periode of zodra u de eigendom van het product overdraagt. U dient bovendien binnen twee (2) maanden nadat u een productfout ontdekt (of had moeten ontdekken, indien het om een evidente productfout gaat) telefonisch contact met Monster op te nemen om een Return Authorization Number (zoals omschreven onder het kopje "Hoe dien ik een claim in") aan te vragen.

Onder "**u**" wordt verstaan de eerste individuele persoon die het product in de originele verpakking van een goedgekeurde handelaar heeft gekocht. Deze beperkte garantie is niet van toepassing op natuurlijke rechtspersonen die het product (i) in gebruikte of onverpakte vorm, (ii) ten behoeve van wederverkoop, verhuur of ander commercieel doeleind, of (iii) van iemand anders dan een goedgekeurde handelaar hebben gekocht.

REIKWIJDE VAN DEZE

BEPERKTE GARANTIE

PRODUCTEN. Indien een product een productfout vertoonde op het moment dat u het van een goedgekeurde handelaar kocht en Monster binnen twee (2) maanden nadat u de productfout ontdekt (of had moeten ontdekken, indien het om een evidente productfout gaat) doch vóór het einde van de voor het betrokken product geldende garantieperiode voor productfouten een formele garantielaam van u ontvangt, zal Monster u op een van de onderstaande wijzen genoegdoening geven: Monster zal (1) het product repareren of naar eigen keuze vervangen, of (2) de door u voor het betrokken product aan de goedgekeurde handelaar betaalde aankoopprijs aan u terugbetalen indien reparatie of vervanging uit commercieel oogpunt niet haalbaar is of niet tijdig kan plaatsvinden. N.B.: MONSTER AANVAART GEEN ENKELE AANSPRAKELIJKHEID VOOR ENIGE BIJKOMENDE, INDIRECTE OF GEVOLGSCHADE ONDER DEZE BEPERKTE GARANTIE.

ALGEMENE BEPALINGEN

RECHTSKEUZE/RECHTSGBIED. Op deze beperkte garantie en alle daaruit voortvloeiende of daarmee verband houdende geschillen (hierna te noemen: "geschillen") is recht van de staat Californië, Verenigde Staten van Amerika, van toepassing, met uitzondering van internationale verwijzingsregels en met uitzondering van het Weens Koopverdrag. Bij alle geschillen hebben de rechtbanken in de staat Californië, Verenigde Staten van Amerika, exclusieve bevoegdheid.

OVERIGE RECHTEN. DEZE BEPERKTE GARANTIE GEEFT U SPECIFIEKE WETTELIJKE RECHTEN; U KUNT DAARNAAST ANDERE RECHTEN HEBBEN DIE VAN STAAT TOT STAAT EN VAN RECHTSGBIED TOT RECHTSGBIED VERSCHILLEN EN DIE NIET DOOR DEZE BEPERKTE GARANTIE WORDEN AANGETAST. DEZE GARANTIE IS UITSLUITEND OP U VAN TOEPASSING EN KAN NIET WORDEN OVERGEDRAGEN OF GECEDEERD. Indien enige bepaling van deze beperkte garantie onwettig, ongeldig of onafdwingbaar is, wordt deze bepaling

geacht deelbaar te zijn en laat deze de overige bepalingen onverlet. In geval van tegenstrijdigheden tussen de Engelse en een andere versie van deze beperkte garantie prevaleert de Engelse versie.

REGISTRATIE. U wordt vriendelijk verzocht uw product te registreren op www.MonsterProducts.com. Het achterwege laten van deze registratie doet geen afbreuk aan uw garantierechten.

SPECIFICATIETABEL

Model van het product	Garantieperiode voor Product
Product dat behoort bij deze garantieverklaring	Een (1) jaar voor producten verkocht in Noord-Amerika, Zuid-Amerika en Azië
	Twee (2) jaar voor producten verkocht in Europa

FORMELE GARANTIECLAIM

HOE DIEN IK EEN CLAIM IN. Indien er schade aan producten, dient u de volgende instructies op te volgen: (1) bel telefoonnummer Monster binnen twee (2) maanden nadat u een productfout hebt ontdekt (of had moeten ontdekken, indien het om een evidente productfout gaat); (2) geef een gedetailleerde toelichting op het ontstaan van de schade; (3) vraag een Return Authorization Number aan; (4) vul na ontvangst van een claimformulier (dat u toegestuurd kan krijgen nadat u uw formele garantielaam heeft ingediend) dit formulier geheel in; (5) zend de producten voor eigen rekening retour (de verzend kosten zullen aan u worden vergoed indien u recht hebt op genoegdoening onder deze beperkte garantie), aan Monster ter beoordeling van de schade, tezamen met een fotokopie van uw **originele kassabon en aankoopbewijs** (UPC-etiket of verzend bon) voor de betrokken producten, het ingevulde claimformulier, onder vermelding van het Return Authorization Number aan de buitenzijde van de retourverpakking (het claimformulier bevat aanwijzingen voor retourzendingen).

TELEFOONNUMMERS. Als u het product heb gekocht in de Verenigde Staten van Amerika, Latijns-Amerika (Mexico 011-882-800-8989) en Azië-Pacifc (China 400-820-8973), neem dan contact op met Monster, LLC (455 Valley Drive, Brisbane, CA 94005) op 1 877 800-8989. Als u het product elders heeft gekocht, neem dan contact op met Monster Technology International Ltd., Ballymaley Business Park, Ennis, Co. Clare, Ireland. U kunt schrijven of één van de volgende telefoonnummers gebruiken: Canada 866-348-4171, Ierland 353 65 68 69 354, Oostenrijk 0800296482, België 0800-79201, Tsjechische Republiek 800-142471, Denemarken 8088-2128, Finland 800-112768, Frankrijk 0800-918201, Duitsland 0800-1819388, Griekenland 00800-353-12008, Italië 800-871-479, Nederland 0800-0228919, Noorwegen 800-10906, Rusland 810-800-20051353, Spanje 900-982-909, Zweden 020-792650, Zwitserland 0800834659, Verenigd Koninkrijk 0800 0569520.

VERDER VERLOOP VAN DE PROCEDURE. Monster zal bepalen of een productfout aanwezig is. Monster zal, naar eigen keuze ofwel u opdracht geven een prijsopgave voor reparatie bij een servicecentrum op te vragen. Indien een prijsopgave voor reparatie is vereist, ontvangt u instructies voor de wijze waarop de prijsopgave en de daaruit voortvloeiende factuur bij Monster ter betaling moeten worden ingediend. Monster kan over de reparatiekosten in onderhandeling treden.

TERMIJNEN. Indien u een formele garantielaam indient en volledig aan alle bepalingen en voorwaarden van deze beperkte garantie voldoet, zal Monster u naar beste vermogen binnen dertig (30) dagen na ontvangst van u formele garantielaam genoegdoening geven (mits u in de Verenigde Staten woont; indien u elders woont, is deze termijn vijftienveertig (45) dagen), tenzij de procedure als gevolg van buiten de invloedssfeer van Monster gelegen factoren wordt vertraagd.

Versie d.d. 071311—VS/EU

©2012 Monster, LLC

ITALIANO

Scaricate il manuale completo su: **MonsterProducts.com/products/clarityhdmicro**

SICUREZZA


Non lasciare il prodotto esposto a fonti di calore oa temperature elevate.

Non rimuovere o tentare di rimuovere la non-sostituibile dall'utente. Per lo smaltimento del prodotto, rivolgersi a un servizio di rifiuti elettronici.

L'apparecchio non deve essere esposto a sgocciolamenti o spruzzi, e che nessun oggetto contenente liquidi, come vasi, deve essere collocato sopra l'apparecchio.

Batterie (batteria o le batterie installate) non devono essere esposte a calore eccessivo come luce solare, fuoco, o simili.

Attenzione: Pericolo di esplosione se la batteria viene sostituita in modo errato. Sostituire solo con lo stesso tipo o equivalente.

 Lo smaltimento corretto di questo prodotto. Questo marchio indica che il prodotto non deve essere smaltito con altri rifiuti domestici in tutta l'UE. Per evitare danni all'ambiente o alla salute umana causati da smaltimento incontrollato dei rifiuti, riciclare è responsabile per favorire il riutilizzo sostenibile delle risorse materiali. Per restituire il dispositivo utilizzato, si prega di utilizzare il ritorno e sistemi di raccolta o contattare il rivenditore presso il quale è stato acquistato il prodotto. Si può prendere questo prodotto per il riciclaggio di sicurezza ambientale.

Garanzia limitata per i consumatori

Monster, LLC, 7251 West Lake Mead Blvd., Las Vegas, NV 89128, USA, **[SI PREGA DI NOTARE CHE MONSTER NON ACCETTA PRODOTTI INVIATI A QUESTO INDIRIZZO—ATTENERSI ALLE**

ISTRUZIONI DEL PARAGRAFO“COME EFFETTUARE UNA RICHIESTA“ QUI DI SEGUITO] (415) 840-2000 (“Monster”) Le estende la presente Garanzia Limitata. Previsioni di legge scritta o non scritta possono offrirLe ulteriori diritti o rimiedi, che non saranno pregiudicati dalla presente Garanzia Limitata.

DEFINIZIONI

“Uso Corretto”: uso del Prodotto (i) all'interno di una casa o abitazione, (ii) per scopi privati (nel senso di non commerciali), (iii) in conformità con tutte le leggi, codici o regolamentazioni applicabili locali, statali o federali (compresi senza limitazione i regolamenti edilizi e/o per l'energia elettrica), (iv) in conformità alle raccomandazioni e/o istruzioni del produttore contenute nei materiali e nella documentazione che accompagnano il Prodotto, e (v) se possibile, con corretta messa a terra.

“Distributore Autorizzato”: qualsiasi Distributore, rivenditore o venditore al dettaglio che (i) era debitamente autorizzato a svolgere attività commerciale nella giurisdizione in cui il Prodotto Le è stato venduto, (ii) era autorizzato a venderLe il Prodotto in base alle leggi della giurisdizione in cui Lei ha acquistato il Prodotto, e (iii) Le ha venduto il Prodotto nuovo e nella sua confezione originale.

“Richiesta Formale di Garanzia”: una richiesta effettuata in conformità al seguente paragrafo “Richieste Formali di Garanzia”.

“Prodotto”: un Prodotto (i) che è elencato nella seguente Tabella Illustrativa, (ii) che Lei ha acquistato nuovo e nella sua confezione originale da un Distributore Autorizzato, e (iii) il cui numero di serie, se esistente, non sia stato rimosso, modificato o cancellato.

“Difetto del Prodotto”: un'inadeguatezza del Prodotto che esisteva nel momento in cui Lei ha ricevuto il Prodotto da un Distributore Autorizzato e che provoca un mancato funzionamento del Prodotto in conformità alla documentazione di Monster che accompagna il Prodotto, a meno che tale mancato funzionamento sia causato in tutto o in parte da (a) qualsiasi uso diverso dall'Uso

Corretto; (b) il trasporto, la negligenza, l'uso scorretto o abuso da parte di chiunque non sia un dipendente di Monster; (c) il cambiamento, la manomissione o la modifica del prodotto da parte di chiunque non sia un dipendente di Monster; (d) un incidente (diverso da un malfunzionamento altrimenti qualificabile come Difetto del Prodotto); (e) la manutenzione o servizio del Prodotto da parte di chiunque non sia un dipendente di Monster; (f) l'esposizione del Prodotto a calore, luce diretta, sole, liquidi, sabbia o altri fattori contaminanti; o (g) azioni al di fuori del controllo di Monster, comprese senza limitazione cause di forza maggiore, incendio, tempeste, terremoto o alluvione.

“Periodo di Garanzia”: il periodo di tempo durante il quale Monster deve aver ricevuto la Sua Richiesta Formale di Garanzia. I diversi Periodi di Garanzia relativi ai Difetti del Prodotto sono definiti nella seguente Tabella Illustrativa. Il Periodo di Garanzia inizia dalla data in cui Lei ha acquistato o ricevuto (quale delle due azioni avviene dopo) il Prodotto da un Distributore Autorizzato, come provato dalla fattura del Distributore Autorizzato, dalla ricevuta di vendita o dal tagliando di controllo sulla confezione. Se Lei non ha prova scritta della data di acquisto o ricezione, allora il Periodo di Garanzia inizia tre (3) mesi dopo la data in cui il Prodotto ha lasciato la fabbrica Monster come provato dalla documentazione di Monster. Il Periodo di Garanzia termina dopo che il periodo indicato nella Tabella Illustrativa è scaduto o dopo che Lei ha trasferito la proprietà del Prodotto, a seconda di quale evento avvenga prima. Inoltre, Lei deve contattare Monster e ottenere un Numero di Autorizzazione Reso (come descritto al paragrafo “Come Effettuare una Richiesta”) entro due (2) mesi dalla scoperta da parte Sua di un Difetto nel Prodotto (o dal momento in cui avrebbe dovuto scoprirlo, se tale Difetto del Prodotto era manifesto).

“Lei”: la prima persona fisica che ha acquistato il Prodotto nella sua confezione originale da un Distributore Autorizzato. La presente Garanzia Limitata non si applica a persone o società che hanno acquistato il Prodotto (i) usato o senza confezione,

(ii) per rivendita, concessione in uso o altro uso commerciale, o (iii) da un soggetto diverso da un Distributore Autorizzato.

AMBITO DI APPLICAZIONE DELLA PRESENTE GARANZIA

PRODOTTI. Se un Prodotto conteneva un Difetto di Prodotto quando Lei l'ha acquistato da un Distributore Autorizzato e Monster riceve da Lei una Richiesta Formale di Garanzia entro due (2) mesi dalla Sua scoperta di tale Difetto del Prodotto (o da quando avrebbe dovuto scoprirlo, qualora tale Difetto del Prodotto fosse manifesto) e prima della fine del Periodo di Garanzia per Difetti del Prodotto applicabile al Prodotto difettoso, allora Monster Le offrirà uno dei seguenti rimiedi: Monster (1) riparerà o, ad esclusiva discrezione di Monster, sostituirà il Prodotto, o (2) Le rimborserà il prezzo di acquisto che Lei ha pagato al Distributore Autorizzato per il Prodotto difettoso qualora la riparazione o sostituzione non sia effettuabile per motivi commerciali o non possa essere fatta tempestivamente. NOTA: MONSTER NON SI ASSUME ALCUNA RESPONSABILITA' PER QUALSIASI DANNO INCIDENTALE, CONSEGUENZIALE O INDIRETTO AI SENSI DELLA PRESENTE LIMITATA GARANZIA.

CLAUSOLE GENERALI

SCELTA DELLA LEGGE/GIURISDIZIONE. La presente Garanzia Limitata e qualsiasi controversia derivante da o in connessione alla presente Garanzia Limitata (“Controversie”) saranno governate dalle leggi dello Stato della California, USA, tranne nei casi di conflitto con i principi del diritto internazionale privato e ad esclusione della Convenzione per la Vendita Internazionale di Beni. I Tribunali dello Stato della California, USA, avranno esclusiva giurisdizione per qualsiasi Controversia.

ALTRI DIRITTI. LA PRESENTE GARANZIA LIMITATA LE CONFERISCE SPECIFICI DIRITTI LEGALI, E LEI PUO’ AVERE ANCHE ALTRI DIRITTI CHE VARIANO DA STATO A STATO E DA GIURISDIZIONE A GIURISDIZIONE, E CHE NON DEVONO ESSERE PREGIUDICATI DALLA PRESENTE GARANZIA LIMITATA. LA PRESENTE GARANZIA SI ESTENDE SOLO A LEI E NON PUO’

ESSERE TRASFERITA O CEDUTA. Qualora qualsiasi previsione della presente Garanzia Limitata risulti illegale, vietata o non azionabile, quella previsione deve essere considerata separabile e non deve invalidare le restanti previsioni. In caso di qualsiasi conflitto tra la versione inglese e altre versioni della presente Garanzia Limitata, la versione inglese dovrà prevalere.

REGISTRAZIONE. La preghiamo di registrare il Suo Prodotto al sito www.MonsterProducts.com. La mancata registrazione non diminuirà i Suoi diritti di Garanzia.

TABELLA ILLUSTRATIVA

Modello del Prodotto	Periodo di garanzia del prodotto
Prodotto accompagnante questa dichiarazione di garanzia	Un (1) anno per prodotti venduti in America del Nord, America del Sud e in Asia. <p>Due (2) anni per i prodotti venduti in Europa</p>

RICHIESTA FORMALE DI GARANZIA COME EFFETTUARE UNA RICHIESTA. Nel caso in cui si fosse verificato un danno ai Prodotti, Lei deve seguire le seguenti istruzioni: (1) Contattare Monster entro due (2) mesi dalla Scoperta del Difetto del Prodotto (o da quando avrebbe dovuto scoprirlo, qualora il Difetto del Prodotto fosse manifesto); (2) Dare una spiegazione dettagliata di come sia avvenuto il danno; (3) Ottenere un Numero di Autorizzazione Reso; (4) Al ricevimento di un modulo per richiesta (che potrà esserLe inviato dopo che Lei avrà compilato la Sua Richiesta Formale di Garanzia), compilare completamente il modulo di richiesta; (5) Restituire i Prodotti a Monster, con spese di spedizione a Suo carico (per essere risarcito se Lei ha diritto ad ottenere un rimedio entro i limiti di applicazione della presente Garanzia Limitata), per verificare i danni, inspiegare ad una copia delle Sue ricevute di vendita originali e prove di acquisto (etichetta UPC o tagliando di controllo sulla confezione) per tali Prodotti, il modulo di richiesta

compilato, e con il Numero di Autorizzazione Reso stampato sulla parte esterna della confezione del reso (il modulo per la richiesta conterrà istruzioni per il reso).

NUMERI DI TELEFONO. Se il prodotto è stato acquistato in Stati Uniti, America Latina (Messico 011-882-800-8989) e Asia (Cina 400-820-8973), contattare Monster, LLC (455 Valley Drive, Brisbane, CA 94005) al numero 1 877 800-8989. Se il prodotto è stato acquistato altrove, contattare Monster Technology International Ltd., Ballymaley Business Park, Ennis, Co. Clare, Ireland. Potrete scrivere o usare uno dei seguenti numeri di telefono: Canada 1-866-348-4171, Irlanda 353 65 68 69 354, Austria 0800296482, Belgio 0800 79201, Repubblica Ceca 800-142471, Danimarca 8088 2128, Finlandia 800 112768, Francia 0800 918201, Germania 0800 1819388, Grecia 00800 35312008, Italia 800 87 1479, Paesi Bassi 0800 0228919, Norvegia 800 10906, Russia 810 80020051353, Spagna 900 982909, Svezia 020 792650, Svizzera 08000834659, Gran Bretagna 0800 0569520.

ULTERIORI PROCEDURE. Monster stabilirà se esisteva un Difetto del Prodotto. Monster può, a sua discrezione, invitarLa a richiederere una stima per la riparazione in un centro servizi. Se è richiesta una stima per la riparazione, Lei riceverà istruzioni su come trasmettere correttamente a Monster, per il pagamento, la stima e la fattura risultante. Qualsiasi tariffa per le riparazioni può essere negoziata da Monster.

TEMPISTICA. Se Lei sottopone una Richiesta Formale di Garanzia e si conforma completamente a tutti i termini e le condizioni della presente Garanzia Limitata, Monster si sforzerà al meglio di fornirLe un rimedio entro trenta (30) giorni dalla ricevuta della Sua Richiesta Formale di Garanzia (se Lei risiede negli Stati Uniti—quarantacinque (45) giorni se Lei risiede altrove), a meno che il procedimento sia ritardato da ostacoli al di fuori del controllo di Monster.

©2012 Monster, LLC

PORTUGUÊS

Fazer o download do manual completo em: **MonsterProducts.com/products/clarityhdmicro**

SEGURANÇA


Não deixar o produto exposto a uma fonte de calor ou a temperaturas elevadas.

Não remova ou tente remover a bateria não substituível pelo usuário. Ao descartar o produto, leve-o um serviço eletrônico de resíduos.

O aparelho não deve ser exposto a pingos ou salpicos e objectos cheios de líquidos, tais como vasos, deve ser colocado sobre o aparelho.

Baterias (bateria ou baterias instaladas) não devem ser expostas a calor excessivo, como sol, fogo, ou algo semelhante.

Atenção: Perigo de explosão se a bateria for substituída incorretamente. Substitua apenas pelo mesmo tipo ou equivalente.

 Eliminação correta deste produto. Esta marca indica que este produto não deve ser eliminado com outros lixos domésticos em toda a UE. Para evitar danos ao

meio ambiente ou à saúde humana causados pela eliminação incontrolada de resíduos, recicle-o responsabilmente para promover a reutilização sustentável dos recursos materiais. Para retornar o dispositivo utilizado, por favor use a sistemas de recolha ou contacte o revendedor onde o produto foi adquirido. Eles podem levar este produto para reciclagem segura ambiental.

Garantia limitada para consumidores

Monster, LLC, 7251 West Lake Mead Blvd., Las Vegas, NV 89128, USA, **[POR FAVOR NOTE QUE A MONSTER NÃO ACEITA PRODUTOS ENVIADOS PARA ESTA MORADA—SIGA AS INSTRUÇÕES SOBRE “COMO FAZER UMA RECLAMAÇÃO” INFRA]** (415) 840-2000

(“Monster”) oferece ao Utilizador esta Garantia Limitada. Os direitos ou garantias que sejam legalmente estabelecidos em benefício do Utilizador não serão prejudicados por esta Garantia Limitada.

DEFINIÇÕES

“Utilização Adequada” significa a utilização do Produto (i) dentro de uma casa ou prédio habitacional, (ii) para finalidades privadas (e não comerciais), (iii) cumprindo toda a legislação, código ou regulamentos aplicáveis (incluindo nomeadamente códigos de construção e/ou eléctricos), (iv) cumprindo as recomendações e/ou instruções do fabricante indicadas nos materiais e documentação que acompanham o Produto, e (v) se aplicável, utilizando uma tomada de terra apropriada.

“Operador Autorizado” significa qualquer distribuidor, revendedor ou retalhista que (i) foi devidamente autorizado a actuar na ordem jurídica onde vendeu o Produto ao Utilizador, (ii) foi autorizado a vender o Produto ao Utilizador nos termos da legislação da ordem jurídica onde o Utilizador comprou o Produto, e (iii) vendeu ao Utilizador o Produto novo e na sua embalagem original.

“Reclamação Formal de Garantia” significa uma reclamação apresentada nos termos da secção “Reclamações Formais de Garantia” infra.

“Produto” significa um Produto (i) que se encontra indicado na Tabela de Especificações infra, (ii) que o Utilizador comprou de um Operador Autorizado, novo e na sua embalagem original, e (iii) cujo número de série, se existente, não foi removido, alterado ou apagado.

“Defeito do Produto” significa uma desadequação do Produto que existia no momento em que o Utilizador recebeu o Produto de um Operador Autorizado e que causa uma incapacidade do Produto desempenhar as suas funções nos termos da documentação da Monster que o acompanha, excepto se tal incapacidade for completa ou parcialmente causada por (a) qualquer outra utilização que não a Utilização Adequada, (b) transporte, negligência, utilização incorrecta ou

abuso por qualquer indivíduo que não empregados da Monster; (c) alteração, ingerência ou modificação do produto por qualquer outro indivíduo que não um empregado da Monster; (d) acidente (que não um mau funcionamento que de outra forma se qualifique como Defeito do Produto); (e) manutenção ou prestação de serviços relativamente ao Produto por qualquer outro indivíduo que não um empregado da Monster; (f) exposição do Produto a calor, luz intensa, sol, líquidos, areia ou outros contaminantes; ou (g) actos fora do controlo da Monster, incluindo nomeadamente desastres naturais, fogo, tempestades, tremores de terra ou inundações.

“Período da Garantia” significa o período de tempo durante o qual a sua Reclamação Formal de Garantia deve ser recebida pela Monster. Os diferentes Períodos de Garantia relacionados com Defeitos do Produto estão definidos na Tabela de Especificações infra. O Período de Garantia inicia-se na data em que o Utilizador adquiriu ou recebeu (consoante o que ocorrer mais tarde) o Produto de um Operador Autorizado como demonstrado pela factura, recibo de venda ou guia de remessa emitida pelo Operador Autorizado. Se o Utilizador não possuir prova escrita da data de compra ou recepção, o Período de Garantia terá início três (3) meses após a data em que o Produto saiu da Monster ou a sua fábrica como demonstrado pelos registos da Monster. O Período de Garantia termina quando expirar o tempo defnido na Tabela de Especificações ou quando o Utilizador transferir a propriedade do Produto, consoante o que ocorrer mais cedo. Ainda, o Utilizador deverá contactar a Monster e obter um Número de Autorização de Devolução (como descrito em “Como Fazer uma Reclamação”) no prazo de dois (2) meses a contar da data em que o Utilizador descobrir um Defeito do Produto (ou devesse ter descoberto um Defeito do Produto, se o mesmo for óbvio).

“Utilizador” significa a primeira pessoa singular que adquiriu, de um Operador Autorizado, o Produto na sua embalagem original. Esta Garantia Limitada não se aplica a pessoas ou entidades que compraram o Produto (i) usado ou nãoo

embalado, (ii) para revenda, aluguer ou outra utilização comercial, ou (iii) a outra pessoa que não seja um Operador Autorizado.

ÁMBITO DESTA GARANTIA LIMITADA PRODUTOS. Se um Produto continha um Defeito do Produto quando o Utilizador o adquiriu de um Operador Autorizado e a Monster receber uma Reclamação Formal de Garantia por parte do Utilizador no prazo de dois (2) meses a contar da data em que o Utilizador descobriu tal Defeito do Produto (ou devesse ter descoberto um Defeito do Produto, se o mesmo for óbvio) e antes do fim do Período de Garantia para Defeitos do Produto aplicável ao Produto afectado, a Monster irá então prestar ao Utilizador uma das seguintes soluções: a Monster irá (1) reparar ou, à escolha exclusiva da Monster, substituir o Produto, ou (2) reembolsar o Utilizador pelo preço de compra que o Utilizador pagou ao Operador Autorizado pelo Produto afectado se a reparação ou substituição não forem comercialmente praticáveis ou não puderem ser atempadamente levadas a cabo.
NOTA: A MONSTER NÃO ASSUME QUALQUER RESPONSABILIDADE POR QUAISQUER DANOS INDIRECTOS AO ABRIGO DESTA GARANTIA LIMITADA.

DISPOSIÇÕES GERAIS

ESCOLHA DE LEGISLAÇÃO/JURISDIÇÃO. Esta Garantia Limitada e quaisquer diferendos dela decorrentes ou relacionados (“Diferendos”) serão regulados pela legislação da ordem jurídica onde o Utilizador comprou o Produto.

OUTROS DIREITOS. ESTA GARANTIA LIMITADA CONCEDE AO UTILIZADOR DIREITOS LEGAIS ESPECÍFICOS, E O UTILIZADOR PODE SER TITULAR DE OUTROS DIREITOS, QUE VARIAM CONSOANTE A ORDEM JURÍDICA, OS QUAIS NÃO SERÃO AFECTADOS POR ESTA GARANTIA LIMITADA. ESTA GARANTIA ABRANGE APENAS O UTILIZADOR E NÃO PODE SER TRANSFERIDA OU CEDIDA.

Se qualquer disposição desta Garantia Limitada for ilegal, nula ou inexecuível, tal disposição será considerada redutível e não afectará as demais disposições. Em caso de inconsistência entre

a versão Inglesa e outras versões desta Garantia Limitada, a versão Inglesa prevalecerá.

REGISTO. O Utilizador deverá por favor registar o seu Produto em www.MonsterProducts.com. O não registo não diminuirá os direitos de garantia do Utilizador.

TABELA DE ESPECIFICAÇÕES

Modelo do Produto	Período de Garantia para o Produto
Produto que acompanha esta declaração de garantia	Um (1) ano para produtos vendidos na América do Norte, na América do Sul e na Ásia
	Dois (2) anos para produtos vendidos na Europa

RECLAMAÇÃO FORMAL DA GARANTIA COMO FAZER UMA RECLAMAÇÃO. Caso o Produto sofra dano, o Utilizador deve seguir estas instruções: (1) Telefonar à Monster no prazo de dois (2) meses após a data de descoberta do Defeito do Produto pelo Utilizador (ou da data em que devesse ter descoberto um Defeito do Produto, se o mesmo for óbvio); (2) Fornecer uma explicação detalhada de como o dano ocorreu; (3) Obter um Número de Autorização de Devolução; (4) Devolver os Produtos, transporte pré pago pelo Utilizador (a ser reembolsado se o Utilizador tiver direito à garantia nos termos do Âmbito desta Garantia Limitada), para a Monster para a verificação do dano, acompanhada com uma cópia do recibo original do Utilizador e prova de compra (etiqueta / código de barras UPC ou guia de remessa) para tais Produtos, o formulário de reclamação preenchido, e o Número de Autorização de Devolução impresso no exterior da embalagem de devolução (o formulário de reclamação incluirá instruções para a devolução).

LIMITES DE TEMPO. Se o Utilizador apresentar uma Reclamação Formal de Garantia e cumprir todos os termos e condições desta Garantia Limitada, a Monster envidará os seus melhores esforços para lhe prestar uma solução no prazo de trinta (30) dias a contar da recepção de tal Reclamação Formal de Garantia (se o Utilizador residir nos Estados Unidos— quarenta e cinco (45) dias se o Utilizador residir noutro local), excepto se obstáculos fora do controlo da Monster atrasarem o processo.

Ver.071311—GLOBAL ©2003–2012 Monster, LLC

Drive, Brisbane, CA 94005) através do número 1 877 800-8989. Se o utilizador comprou o produto em qualquer outra parte, contacte a Monster Technology International Ltd., Ballymaley Business Park, Ennis, Co. Clare, Ireland. O Utilizador pode enviar uma carta ou utilizar um dos seguintes números de telefone: Canadá 866-348-4171, Irlanda 353 865 68 69 354, Áustria 0800296482, Bélgica 0800-79201, República Checa 800-142471, Dinamarca 8088-2128, Finlândia 800-112768, França 0800-918201, Alemanha 0800-1819388, Grécia 0800-353-12008, Itália 800-871-479, Holanda 0800-0228919, Noruega 800-10906, Rússia 810-800-20051353, Espanha 900-982-909, Suécia 020-792650, Suíça 0800834659, Reino Unido 0800-0569520.

PROCEDIMENTOS POSTERIORES. A Monster irá determinar se existiu um Defeito do Produto. A Monster pode, à sua escolha, direccionar o Utilizador a obter uma estimativa de reparação num centro de prestação de serviços. Se for necessário uma estimativa de reparação, o Utilizador será instruído em como submeter adequadamente a estimativa e a factura corresponde à Monster para pagamento. Quaisquer custos de reparação devem ser negociados pela Monster.

LIMITES DE TEMPO. Se o Utilizador apresentar uma Reclamação Formal de Garantia e cumprir todos os termos e condições desta Garantia Limitada, a Monster envidará os seus melhores esforços para lhe prestar uma solução no prazo de trinta (30) dias a contar da recepção de tal Reclamação Formal de Garantia (se o Utilizador residir nos Estados Unidos— quarenta e cinco (45) dias se o Utilizador residir noutro local), excepto se obstáculos fora do controlo da Monster atrasarem o processo.

Ver.071311—GLOBAL ©2003–2012 Monster, LLC

ΕΛΛΗΝΙΚΑ

Κατεβάστε το πλήρες εγχειρίδιο από τη διεύθυνση: MonsterProducts.com/products/clarityhdmicr

ΑΣΦΑΛΕΙΑ

Μην αφήνετε το προϊόν εκτεθει σε πηγή θερμότητας ή υψηλής θερμοκρασίας.

Μην αφαιρείτε ή να επιχειρήσετε να αφαιρέσετε τη μη-χρήστη-αντικαθιστάμενη μπαταρία. Κατά τη διάθεση του προϊόντος, πάρτε σε μια υπηρεσία ηλεκτρονικών αποβλήτων.

Η συσκευή δεν πρέπει να εκτίθεται σε υγρά και ότι δεν υπάρχουν αντικείμενα που περιέχουν υγρά, όπως βάζα, πρέπει να τοποθετείται πάνω στη συσκευή.

Μπαταρίες (μπαταρία ή μπαταρίες έχουν αντικαταστήθει) δεν πρέπει να εκτίθεται σε υπερβολική θερμότητα όπως ήλιο, φωτιά, ή παρόμοια.

Προσοχή: Κίνδυνος έκρηξης εάν η μπαταρία αντικαταστήθηκε λανθασμένα. Αντικαταστήστε μόνο με ίδιου ή ισοδύναμου τύπου.



Σωστή απόρριψη αυτού του προϊόντος. Η σήμανση υποδεικνύει ότι το προϊόν δεν πρέπει να απορρίπτονται με άλλα απόβλητα των νοικοκυριών σε ολόκληρη την ΕΕ. Για να αποφύγετε βλάβες στο περιβάλλον ή την ανθρώπινη υγεία από την ανεξέλεγκτη διάθεση των αποβλήτων, την ανακύκλωση υπεύθυνα για την προώθηση της βιώσιμης επαναχρησιμοποίηση των υλικών πόρων. Για να επιστρέψετε χρησιμοποιείται στη συσκευή σας, χρησιμοποιήστε την επιστροφή και τα συστήματα συλλογής ή επικοινωνήστε με το κατάστημα από το οποίο αγοράστήτε το προϊόν. Μπορούν να λάβουν αυτό το προϊόν για την περιβαλλοντικά ασφαλή ανακύκλωση.

Περιορισμένη εγγυηση για καταναλωτες

Monster, LLC, 7251 West Lake Mead Blvd., Las Vegas, NV 89128, USA,
[H MONSTER ΔΕΝ ΚΑΝΕΙ ΔΕΚΤΑ

ΠΡΟΪΟΝΤΑ ΠΟΥ ΑΠΟΣΤΕΛΛΟΝΤΑΙ ΣΕ ΑΥΤΗΝ ΤΗ ΔΙΕΥΘΥΝΣΗ—ΑΚΟΛΟΥΘΗΣΤΕ ΤΙΣ ΟΔΗΓΙΕΣ ΣΤΗΝ ΕΝΟΤΗΤΑ «ΠΩΣ ΝΑ ΥΠΟΒΑΛΕΤΕ ΜΙΑ ΑΞΙΩΣΗ» ΠΑΡΑΚΑΤΩ] (415) 840-2000 (εφεξής “Monster”) παρέχει προς Εσάς την παρούσα Περιορισμένη Εγγύηση. Διατάξεις του νόμου ή το εθμικό δίκαιο είναι δυνατόν να Σας παρέχουν επιπλέον δικαιώματα ή έννομα βοθηήματα, τα οποία δεν θίγονται από την παρούσα Περιορισμένη Εγγύηση.

ΟΡΙΣΜΟΙ

Οι **«Ορθή Χρήση»** νοείται η χρήση του Προϊόντος (i) εντός οικίας ή διαμονής, (ii) για ιδιωτικούς (σε αντιδιαστολή με εμπορικούς) σκοπούς, (iii) σύμφωνα με κάθε εφαρμοστέο τοπικό, κρατικό ή ομοσπονδιακό νόμο, κώδικα ή κανονισμούς (στους οποίους περιλαμβάνονται μεταξύ άλλων οικοδομικοί ή/και ηλεκτρολογικοί κώδικες), (iv) σύμφωνα με τις συστάσεις ή/και τις οδηγίες του κατασκευαστή στα υλικά και στα έγγραφα που συνοδεύουν το Προϊόν, και (v) εφόσον συντρέχει περίπτωση, με κατάλληλη ηλεκτρολογική γείωση.

Οι **«Εξουσιοδοτημένος Έμπορος»** νοείται κάθε διανομέας, μεταπωλητής ή έμπορος λιανικής πώλησης (i) ο οποίος εξουσιοδοτήθηκε αρμοδίως να ασκεί επιχειρηματική δραστηριότητα στη δικαιοδοσία στην οποία πώλησε το Προϊόν προς Εσάς, (ii) στον οποίο επιτρεπόταν να πωλήσει το Προϊόν προς Εσάς σύμφωνα με τη νομοθεσία της δικαιοδοσίας όπου Εσείς αγοράσατε το Προϊόν, και (iii) ο οποίος πώλησε προς Εσάς το Προϊόν καινούργιο και στην αρχική του συσκευασία.

Οι **«Επίσημη Αξίωση Εγγύησης»** νοείται αξίωση που γειέριεται σύμφωνα με την ενότητα «Επίσημες Αξιώσεις Εγγύησης» της παρούσας.

Οι **«Προϊόν»** νοείται Προϊόν (i) το οποίο περιλαμβάνεται στον Πίνακα Τεχνικών Χαρακτηριστικών κατωτέρω, (ii) το οποίο αγοράσατε από Εξουσιοδοτημένο Έμπορο καινούργιο και στην αρχική του συσκευασία, και (iii) του οποίου ο σειριακός αριθμός, εφόσον υπάρχει, δεν έχει αφαιρεθεί, αλλοιωθεί, ή διαγραφεί.

Οι **«Ελάττωμα Προϊόντος»** νοείται ανεπάρκεια του Προϊόντος η οποία υπήρχε κατά το χρόνο που παραλάβατε το Προϊόν από Εξουσιοδοτημένο Έμπορο και η οποία προκαλεί αδυναμία του Προϊόντος να λειτουργήσει σύμφωνα με την τεκμηρίωση της Monster η οποία συνοδεύει το Προϊόν, εκτός εάν η εν λόγω αδυναμία έχει προκληθεί πλήρως ή μερικώς από (α) οποιαδήποτε χρήση εκτός της Ορθής Χρήσης, (β) μεταφορά, αμείλεια, λανθασμένη ή κακή χρήση από οποιοδήποτε πρόσωπο εκτός των υπαλλήλων της Monster, (γ) μετατροπή, παραποίηση ή τροποποίηση του προϊόντος από οποιοδήποτε πρόσωπο εκτός υπαλλήλου της Monster, (δ) ατύχημα (εκτός δυσλειτουργίας η οποία διαφορετικά θα ήταν δυνατό να χαρακτηρισθεί Ελάττωμα Προϊόντος), (ε) συντήρηση ή επισκευή του Προϊόντος από οποιοδήποτε πρόσωπο εκτός υπαλλήλου της Monster, (στ) έκθεση του Προϊόντος σε θερμότητα, έντονο φως, ήλιο, υγρά, άμμο ή άλλους παράγοντες που προκαλούν φθορά· ή (ζ) ενέργειες εκτός ελέγχου της Monster, περιλαμβανομένων μεταξύ άλλων θεσμηθίων, φωτιάς, θύελλας, σεισμού ή πλημμύρας.

Οι **«Περίοδος Εγγύησης»** νοείται η χρονική περίοδος κατά την οποία η Monster πρέπει να έχει παραλάβει την Επίσημη Αξίωση Εγγύησης Σας. Οι διάφορες Περίοδοι Εγγύησης σχετικά με τα Ελαττώματα Προϊόντος προσδιορίζονται στον Πίνακα Τεχνικών Χαρακτηριστικών κατωτέρω. Η Περίοδος Εγγύησης αρχίζει κατά την ημερομηνία που αγοράσατε ή παραλάβετε (όποιο εκ των δύο συμβεί αργότερα) το Προϊόν από Εξουσιοδοτημένο Έμπορο όπως αποδεικνύεται από το τιμολόγιο, την απόδειξη πώλησης ή το δελτίο αποστολής του Εξουσιοδοτημένου Εμπόρου. Εάν δεν διαθέτετε έγγραφη απόδειξη της ημερομηνίας αγοράς ή παραλαβής, τότε η Περίοδος Εγγύησης αρχίζει τρεις (3) μήνες μετά την ημερομηνία κατά την οποία το Προϊόν απεστάλη από την Monster ή το εργοστάσιό της όπως αποδεικνύεται από τα αρχεία της Monster. Η Περίοδος Εγγύησης λήγει μετά την παρέλευση του χρόνου που ορίζει στον Πίνακα Τεχνικών Χαρακτηριστικών ή μετά την εκ μέρους Σας μεταβίβαση της κυριότητας του Προϊόντος, όποιο εκ των δύο συμβεί ωριότερα. Επίσης, πρέπει να καλέσετε την Monster και να αποκτήσετε Αριθμό

Εξουσιοδότησης Επιστροφής (όπως περιγράφεται του τον τίτλο «Πώς να υποβάλετε αξίωση») εντός δύο (2) μηνών αφότου ανακαλύψετε ένα Ελάττωμα Προϊόντος (ή έπρεπε να το έχετε ανακαλύψει, εάν το ανυτέρω ελάττωμα ήταν προφανές).

Οι **«Εσείς»** νοείται ατομικά το πρώτο πρόσωπο το οποίο απέκτησε το Προϊόν στην αρχική του συσκευασία από Εξουσιοδοτημένο Έμπορο. Η παρούσα Περιορισμένη Εγγύηση δεν εφαρμόζεται σε φυσικά ή νομικά πρόσωπα τα οποία ανόρθασαν το Προϊόν (i) μεταχειρισμένο ή εκτός συσκευασίας, (ii) προς μεταπώληση, εκμίσθωση ή άλλη εμπορική χρήση, ή (iii) από πρόσωπο που δεν είναι Εξουσιοδοτημένος Έμπορος.

ΕΥΡΟΣ ΑΥΤΗΣ ΤΗΣ ΠΕΡΙΟΡΙΣΜΕΝΗΣ ΕΓΓΥΗΣΗΣ ΠΡΟΪΟΝΤΑ. Εάν ένα Προϊόν είχε Ελάττωμα Προϊόντος όταν το αγοράσατε από Εξουσιοδοτημένο Έμπορο και η Monster παραλάβει από Εοάς Επίσημη Αξίωση Εγγύησης εντός δύο (2) μηνών από τη χρονική στιγμή που ανακαλύψατε το εν λόγω Ελάττωμα Προϊόντος (ή έπρεπε να το έχετε ανακαλύψει, εάν το εν λόγω ελάττωμα ήταν προφανές) και πριν τη λήξη της Περίοδου Εγγύησης για Ελαττώματα Προϊόντος η οποία ισχύει για το Προϊόν που έχει υποστεί βλάβη, η Monster θα Σας παρέχει έναν από τους ακόλουθους τρόπους αποκατάστασης. Η Monster θα (1) επισκευάσει ή, κατά την απόλυτη διακριτική της ευχέρεια, θα αντικαταστήσει το Προϊόν, ή (2) θα Σας επιστρέψει το τίμημα αγοράς που καταβάλλατε στον Εξουσιοδοτημένο Έμπορο για το Προϊόν που έχει υποστεί βλάβη εάν επισκευή ή η αντικατάσταση δεν είναι εμπορικά εφικτή ή δεν είναι δυνατόν να γίνει εγκαίρως. ΣΗΜΕΙΩΣΗ: Η MONSTER ΔΕΝ ΑΝΑΛΑΜΒΑΝΕΙ ΚΑΜΙΑ ΕΥΘΥΝΗ ΓΙΑ ΟΠΟΙΟΣΔΗΠΟΤΕ ΣΥΜΠΤΩΜΑΤΙΚΕΣ, ΠΑΡΕΦΟΜΕΝΕΣ Η ΕΜΜΕΣΕΣ ΖΗΜΙΕΣ ΥΠΟ ΤΗΝ ΠΑΡΟΥΣΑ ΠΕΡΙΟΡΙΣΜΕΝΗ ΕΓΓΥΗΣΗ.

ΓΕΝΙΚΕΣ ΔΙΑΤΑΞΕΙΣ

ΕΠΙΛΟΓΗ ΔΙΚΑΙΟΥ/ΔΙΚΑΙΟΔΟΣΙΑ. Η παρούσα Περιορισμένη Εγγύηση και οποιοδήποτε διαφορές πηγάουν ή συνδέονται με την παρούσα Περιορισμένη Εγγύηση («Διαφορές») διέπονται από το Δίκαιο της Πολιτείας της Καλιφόρνια, Η.Π.Α. με την εξαίρεση

της περίπτωσης κανόνων σύγκρουσης του ιδιωτικού διεθνούς δικαίου και με την εξοίρεση της Σύμβασης για τις Διεθνείς Πωλήσεις Κινητών Πραγμάτων. Τα δικαστήρια που εξεδούσαν στην Πολιτεία της Καλιφόρνια, Η.Π.Α., έχουν αποκλειστική αρμοδιότητα για οποιοσδήποτε Διαφορές.

ΑΛΛΑ ΔΙΚΑΙΩΜΑΤΑ. Η ΠΑΡΟΥΣΑ ΠΕΡΙΟΡΙΣΜΕΝΗ ΕΓΓΥΗΣΗ ΣΑΣ ΠΑΡΕΧΕΙ ΕΙΔΙΚΑ ΝΟΜΙΚΑ ΔΙΚΑΙΩΜΑΤΑ, ΚΑΙ ΕΝΔΕΧΕΤΑΙ ΕΠΙΣΗΣ ΝΑ ΕΧΕΤΕ ΚΑΙ ΑΛΛΑ ΔΙΚΑΙΩΜΑΤΑ, ΤΑ ΟΠΟΙΑ ΔΙΑΦΕΡΟΥΝ ΑΠΟ ΠΟΛΙΤΕΙΑ ΣΕ ΠΟΛΙΤΕΙΑ ΚΑΙ ΑΠΟ ΔΙΚΑΙΟΔΟΣΙΑ ΣΕ ΔΙΚΑΙΟΔΟΣΙΑ, ΚΑΙ ΤΑ ΟΠΟΙΑ ΔΕΝ ΘΙΓΟΝΤΑΙ ΑΠΟ ΤΗΝ ΠΑΡΟΥΣΑ ΠΕΡΙΟΡΙΣΜΕΝΗ ΕΓΓΥΗΣΗ. Η ΠΑΡΟΥΣΑ ΕΓΓΥΗΣΗ ΠΑΡΕΧΕΤΑΙ ΜΟΝΟ ΠΡΟΣ ΕΣΑΣ ΚΑΙ ΔΕΝ ΕΙΝΑΙ ΔΥΝΑΤΟΝ ΝΑ ΜΕΤΑΒΙΒΑΣΤΕΙ Ή ΝΑ ΕΚΧΩΡΗΘΕΙ. Εάν οποιαδήποτε διάταξη της παρούσας Περιορισμένης Εγγύησης είναι παράνομη, άκυρη ή ανεφάρμοστη, η εν λόγω διάταξη θα θεωρείται αυτοτελής και δεν θα επηρεάζει τις υπόλοιπες διατάξεις. Σε περίπτωση ανακολουθίας μεταξύ της αγγλικής και άλλων αποδόσεων της παρούσας Περιορισμένης Εγγύησης, η αγγλική απόδοση υπερισχύει.

ΚΑΤΑΧΩΡΙΣΗ. Παρακαλούμε καταχωρίστε το προϊόν Σας στην ιστοσελίδα www.MonsterProducts.com. Η παραλειαψη της καταχώρισης δεν θίγει τα δικαιώματά Σας.

ΠΙΝΑΚΑΣ ΠΡΟΔΙΑΓΡΑΦΩΝ

Τύπος Προϊόντος	Περίοδος Εγγύησης Προϊόντος
Προϊόν που συνοδεύει την παρούσα δήλωση Εγγύησης	Ένα (1) έτος για προϊόν που πωλείται στη Βόρεια Αμερική, Νότια Αμερική και την Ασία Δύο (2) έτη για προϊόν που πωλείται στην Ευρώπη

ΕΠΙΣΗΜΗ ΑΞΙΩΣΗ ΕΓΓΥΗΣΗΣ

ΠΩΣ ΝΑ ΥΠΟΒΑΛΕΤΕ ΜΙΑ ΑΞΙΩΣΗ. Σε περίπτωση που τα Προϊόντα έχουν υποστεί ζημία, πρέπει να ακολουθήσετε τις κατωτέρω οδηγίες: (1) Καλέστε την Monster εντός δύο (2) μηνών από τη χρονική στιγμή που ανακαλύψατε το Ελάττωμα Προϊόντος (ή έπρεπε

να το έχετε ανακαλύψει, εάν το εν λόγω Ελάττωμα Προϊόντος έχει ήδη προφανές); (2) Παρέχετε μια λεπτομερή εξήγηση του τρόπου επέλευσης της ζημίας; (3) Αποκτήστε Αριθμό Εξουσιοδότησης Επιστροφής; (4) Αφού παραλάβετε το έντυπο αξίωσης (το οποίο θα σας αποσταλεί μετά την υποβολή της Επίσημης Αξίωσης Εγγύησης), συμπληρώστε το πλήρως; (5) Επιστρέψτε τα Προϊόντα, προκαταβάλλοντας τα μεταφορικά έξοδα (τα οποία πρόκειται να σας επιστραφούν εάν δικαιούστε αποκατάσταση σύμφωνα με την παρούσα Περιορισμένη Εγγύηση), προς την Monster για επιβεβαίωση της ζημίας, μαζί με ένα αντίγραφο των πρωτότυπων αποδείξεων πωλήσεως και απόδειξης αγοράς (ετικέτα UPC ή δελτίο αποστολής;) για τα εν λόγω Προϊόντα, το συμπληρωμένο έντυπο αξίωσης και τυπωμένο τον Αριθμό Εξουσιοδότησης Επιστροφής στην εξωτερική επιφάνεια της συσκευασίας επιστροφής (το έντυπο αξίωσης θα περιέχει οδηγίες επιστροφής).

ΤΗΛΕΦΩΝΙΚΟΙ ΑΡΙΘΜΟΙ. Εάν αγοράσατε το προϊόν στις Ηνωμένες Πολιτείες, στη Λατινική Αμερική (Μεξικό 011-882-800-8989), ή στην περιοχή Ασίας-Ειρηνικού (Κίνα 400-820-8973), επικοινωνήστε με τη Monster, LLC (455 Valley Drive, Brisbane, CA 94005) στο τηλέφωνο 1 877 800-8989. Εάν αγοράσατε το προϊόν οποιαδήποτε αλλού, επικοινωνήστε με τη Monster Technology International Ltd., Ballymaley Business Park, Ennis, Co. Clare, Ιρλανδία. Μπορείτε να στείλετε επιστολή ή να καλέσετε έναν από τους παρακάτω αριθμούς τηλεφώνου: Καναδάς 866-348-4171, Ιρλανδία 353 65 68 69 354, Αυστρία 0800296482, Βέλγιο 0800-79201, Δημοκρατία της Τσεχίας 800-142471, Δανία 8088-2128, Φινλανδία 800-112768, Γαλλία 0800-918201, Γερμανία 0800-1819388, Ελλάδα 00800-353-12008, Ιταλία 800-871-479, Ολλανδία 0800-0228919, Νορβηγία 800-10906, Ρωσία 810-800-20051353, Ισπανία 900-982-909, Σουηδία 020-792650, Ελλάδα 0800834659, Ηνωμένο Βασίλειο 0800-0569520.

ΠΕΡΑΙΤΕΡΟ ΕΝΕΡΓΕΙΕΣ. Η Monster θα καθορίσει κατά πόσο υπήρχε Ελάττωμα Προϊόντος. Η Monster δύναται, κατά τη διακριτική της ευχέρεια να Σας παραπέμψει να λάβετε εκτίμηση κόστους επισκευής σε ένα κέντρο επισκευής. Εάν απαιτείται εκτίμηση

κόστους επισκευής, θα λάβετε οδηγίες σχετικά με την προώθηση υποβολή της εκτίμησης και του σχετικού τιμολογίου στην Monster προς πληρωμή. Η Monster μπορεί να διαπραγματευτεί οποιαδήποτε αμοιβή για επισκευή.

ΧΡΟΝΟΣ. Εάν υποβάλετε μια Επίσημη Αξίωση Εγγύησης και συμμορφωθείτε πλήρως με όλους τους όρους και τις διατάξεις της παρούσας Περιορισμένης Εγγύησης, η Monster θα καταβάλει κάθε δυνατή προσπάθεια ώστε να σας παρέχει αποκατάσταση εντός τριάντα (30) ημερών από την παραλαβή της Επίσημης Αξίωσης Εγγύησης (εάν διαμένετε εντός των Ηνωμένων Πολιτειών – σαράντα πέντε (45) ημέρες εάν διαμένετε αλλού), εκτός εάν επιβόδια πέραν του ελέγχου της Monster καθυστερήσουν την διαδικασία.

Εκδ.071311 – US ©2007–2012 Monster, LLC

TÜRKÇE

Kilavuzun tamamını aşağıdaki adresten yükleyebilirsiniz: MonsterProducts.com/products/clarityhdmicro

GUVENLIK

Mην ısı kaynağı ya da yüksek sıcaklıklara maruz ürünü bırakmayın.

Kaldırılmak veya olmayan kullanıcı tarafından değiştirilebilir pil kaldırmak için çalışmayın. Ürünü atarken, bir atık elektronik servisine götürün.

Cihaz sıvı damlaması veya sıçramasına maruz bırakılmamalıdır ve vazo gibi sıvı dolu nesneler, cihaz üzerine konmamalıdır.

Piller (takılan pil paketi veya piller) güneş ışığı, ateş ya da benzeri gibi aşırı ısıya maruz bırakılmamalıdır.

Dikkat: patlama tehlikesi pil yanlış takılırsa. Aynı veya muadili ile değiştirin.

Simbol

Bu ürünün doğru şekilde atılması. Bu işaret, bu ürünün AB genelinde diğer ev atıklarıyla birlikte atılmaması gerektiğini belirtir. Kontrolsüz atıkların çevreye veya insan sağlığına zarar vermemek için, malzeme kaynaklarının sürdürülebilir şekilde yeniden kullanılabilmesi için geri dönüşüm. Cihazınız dönmek için, iade ve toplama sistemleri kullanmak veya ürünün satın alındığı bayiiye başvurun. Bunlar çevre açısından genellikle geri dönüşüm için bu ürünün alabilir.

Tüketiciler için sınırlı garanti

Monster, LLC, 7251 West Lake Mead Blvd., Las Vegas, NV 89128, ABD **[NOT: MONSTER ÜRÜNLERİNİN BU ADRESİNE YAPILAN SEVKİYATINI KABUL ETMEMEKTEDİR—AŞAĞIDAKİ "TALEPTE BULUNMA" BAŞLANGINDA YER ALAN TALİMATLARI İZLEYİNİZ]** (415) 840-2000 iletişim bilgilerine sahip Monster, LLC ("Monster") size bu Sınırlı Garantiyi sunmaktadır. Yasa ya da mahkeme hükümlerinden doğan, sahip olduğunuz başka hak ve kanun yolları İşbu Sınırlı Garantî'den etkilenmeyecektir.

TANIMLAR

"Düzgün Kullanım" bir Ürünün (i) bir evde ya da konutta (ii) (ticari değil) hususi amaçla (iii) tabii olarak bulunan yasalara ve düzenlemelere (inşaat ve elektrik hakkında olanlar dahil) uygun olarak (iv) üreticinin Ürünün yanında temin edilen materyallerde ve belgelerde yer alan tavsiyeleri veya talimatları çerçevesinde ve (v) gerekiyorsa uygun topraklama ile kullanılmasını ifade eder.

"Yetkili Bayi" (i) Ürünü size sattığı Yargı Çevresi içinde ticari faaliyette bulunmaya yetkili, (ii) Sizin ürünü getirdiğiniz yer kanunları çerçevesinde Ürünü Size satmaya yetkili, ve (iii) Ürünü size sıfır olarak ve orijinal ambalajında satan dağıtımçısı, bayiyi ve perakendeciyi ifade eder.

"Resmî Garanti Talepleri" İşbu belgenin "Resmî Garanti Talepleri" maddesi çerçevesinde yapılan talebi ifade eder.

"Ürün" (i) aşağıda yer alan Özellikler Cetveli'nde sayılan (ii) bir Yetkili Bayiden sıfır olarak ve orijinal

ambalajında satın aldığınız ve (iii) varsa seri numarası sağlanmış, değiştirilmemiş ve tahrif edilmemiş olan Ürünü ifade eder.

"Üründeki Ayıp" Ürünü bir Yetkili Bayiden satın aldığınız anda Üründe mevcut olan ve Ürünün Ürünle birlikte temin edilen Monster tarafından düzenlenen belgelerine uygun biçimde işlemesine neden olan aybı ifade eder ancak bunun için söz konusu aybın (a) Düzgün Kullanım haricinde bir kullanımdan, (b) Monster'in personeli dışında birinin nakliyatından, ihmalden, kötü kullanımından ya da istismarından, (c) Ürünün Monster personeli olmayan biri tarafından tadil edilmesinden, kurcalanmasından ya da modifiye edilmesinden, (d) (normalde Üründeki Ayıp sayılacak bir husustan ileri gelmeyen) bir Kazadan, ve (e) Ürüne Monster personeli dışında biri tarafından bakım ya da servis uygulanmasından, (f) Ürünün sıcağa, partak ışığa, güneşe, sıvılara, kuma ve başka kirlenici unsurlara maruz bırakılmasından, ve (g) mücbir sebep, yangın, fırtına, deprem ya da sel de dahil, ancak bunlarla sınırlı olmamak üzere, Monster'in kontrol dışında kalan hallerden kaynaklanmamış olması gerekir.

"Garanti Süresi" Resmî Garanti Talebinizin Monster'a ulaştırılması gereken süreyi ifade eder. Üründeki Ayıplara ilişkin biribirinden farklı Garanti Süreleri aşağıda yer alan Özellikler Çizelgesi'nde tanımlanmıştır. Garanti Süresi Ürünü bir Yetkili Bayiden satın ya da teslim aldığınızın (hangisi daha geç gerçekleşirse) Yetkili Bayi tarafından düzenlenen faturada, satış makbuzunda ya da sevki irsaliyesinde belgelendiği tarihte başlar. Eğer elinizde Ürünü satın ya da teslim aldığınızın yazılı bir belgesi yoksa Garanti Süresi Ürün Monster'ın fabrikasından ya da Monster'a ait olduğu Monster'a ait kayıtlarda belgelenen bir fabrikadan çıktıktan üç (3) ay sonra başlar. Garanti Süresi Özellikler Cetveli'nde tanımlanan süre dolunca ya da Ürünün mülkiyetinin Sizden çıktığı anda, hangisi daha önce gerçekleşirse, sana erer. Ayrıca Üründeki Aybın tespit ettiğiniz tarihten (veya bariz bir ayıp varsa onu tespit etmiş olmanız gereken tarihten) sonraki iki (2) ay içinde ("Talepte Bulunma" başlığında tarif edilen biçimde) Monster'ı arayıp bir lade İzin Numarası almanız gereklidir.

"Siz" Ürünü orijinal ambalajında Yetkili Bayiden satın alan ilk kişiyi ifade eder. Bu Sınırlı Garanti Ürünü (i) kullanılmış vaziyette ya da ambalajsız halde, (ii) başkasına satmak, kiralamak ya da başka ticari kullanım amacıyla, ya da (iii) Yetkili Bayi olmayan birinden satın alanlar için geçerli değildir.

BU SINIRLI GARANTİNİN KAPSAMI

ÜRÜNLER. Bir Yetkili Bayiden aldığınız sırada Üründeki Ayıp mevcut idiyse ve Monster Üründeki Aybı tespit ettiğiniz tarihten (veya bariz bir ayıp varsa onu tespit etmiş olmanız gereken tarihten) sonraki iki (2) ay içinde ve söz konusu Üründeki Ayıp için geçerli olan Garanti Süresinin bitiminden önce Sizden bir Resmî Garanti Talebi alınrsa, Monster size şu iki yoldan birine başvuruma olanağı tanım: (1) Ürünün onarılması ya da Monster'ın takdirine bağlı olarak değiştirilmesi, veya (2) Onarım ya da değiştirme ticari açıdan mümkün değilse ya da zamanında gerçekleştirilemeyecekse, söz konusu Ürün için Yetkili Bayiye ödemiş olduğunuz Ürün bedelinin Size iade edilmesi. **NOT: MONSTER SINIRLI GARANTİ UYARINCA HİÇBİR ARZI, MÜTEFERRİK VEYA DOLAYLI HASARDAN DOLAYI SORUMLULUK KABUL ETMEZ.**

GENEL HÜKÜMLER

HUKUK SEÇİMİ/YARGI YETKİSİ. İşbu Sınırlı Garanti ve ondan ötürü doğrudan ya da dolaylı surette ortaya çıkan uyuşmazlıklar (kısaca "Uyuşmazlıklar") Ürünü satın aldığınız yargı çevresinin yasalarına tabi olacaktır.

DIĞER HAKLAR. İŞBU SINIRLI GARANTİ SİZE BELLİ YASAL HAKLAR TANIR; YARGI ÇEVRELERİNE GÖRE FARKLILIK GÖSTEREN BAŞKA HAKLARINIZ DA OLABİLİR VE BU HAKLAR İŞBU SINIRLI GARANTİDEN ETKİLENMEYECEKTİR. İŞBU GARANTİ YALNIZCA SİZİN YARARINIZA OLUP; BAŞKASINA DEVRİ VEYA TEMLİKİ MÜMKÜN DEĞİLDİR. İşbu Sınırlı Garantinin bir hükmü hukuka aykırı, batıl ya da icra edilemez ise söz konusu hükmün ayırıldığı farz edilecek ve diğer hükümlerini etkilemeyecektir. Sınırlı Garantinin İngilizcesi ile başka dildeki çevirileri arasında tutarlılık olması halinde İngilizce versiyonu geçerli sayılacaktır.

KAYIT. Lütfen Ürününüzü www.MonsterProducts.com adresine kaydedtirin. Kaydettirmemeniz Sizin garanti haklarınızı kısıtlayacaktır.

ÖZELLİKLER ÇİZELGESİ

Ürün Modeli	Ürün İçin Geçerli Garanti Süresi
İşbu garanti beyanı ekli ürün	Kuzey Amerika, Güney Amerika ve Asya'da satılan ürün için bir (1) yıl <p>Avrupa'da satılan ürünler için iki (2) yıl</p>

RESMİ GARANTİ TALEBİ

TALEPTE BULUNMA. Ürünlerde hasar meydana gelmesi halinde şu talimatları izlemeniz gerekmektedir: (1) Üründeki Aybı tespit ettikten (veya bariz bir ayıp varsa onu tespit etmiş olmanız gereken tarihten) sonraki iki (2) ay içinde Monster'ı arayın (2) hasarın nasıl meydana geldiğini ayrıntılı bir biçimde anlatın (3) bir lade İzin Numarası alın (4) Sevkiyat için gereken ön ödemeyi yaparak İşbu Sınırlı Garanti Kapsamında tazmine yetkiliyiseniz sevkiyat parası Size iade edilecektir! Ürünleri hasarın teyit edilmesi için Monster'a, söz konusu Ürünün satış makbuzunun aslı ve satın aldığınızın ispat eden belgeyi (UPC etiketi ya da sevki irsaliyesi), doldurulmuş talep formu ile birlikte ve iade paketinin dış yüzünde lade İzin Numarası yazılı olarak iade edin (talep formunda iade talimatları yer olacaktır).

TELEFON NUMARALARI. Ürünü ABD'de, Latin Amerika'da (Meksika 011-882-800-8989) ya da Asya Pasifik'te (Çin 400-820-89-73) Siz satın aldıysanız Monster, LLC'ye (455 Valley Drive, Brisbane, CA 94005) ulaşmak için 1 877 800-8989'ı arayın. Siz Ürünü başka bir yerden aldıysanız, Ballymaley Business Park, Ennis, Co. Clare, İrlanda adresindeki Monster Technology International Ltd ile irtibata geçin. Bize yazabilir ya da şu telefon numaralarından ulaşabilirsiniz: Kanada 866-348-4171, İrlanda 353 65 68 69 354, Avusturya 0800296482, Belçika 800-79201, Çek Cumhuriyeti 800-142471, Danimarka 8088-2128, Finlandiya 800-112768, Fransa 0800-918201, Almanya 0800-1819388, Yunanistan 00800-353-12008, İtalya 800-871-479, Hollanda 0800-0228919, Norveç 800-10906, Rusya

810-800-20051353, İspanya 900-982-909, İsvçç 020-792650, İsviçre 0800834659, Birleşik Krallık 0800-0569520.

BAŞKA İŞLEMLER. Üründen Aybıyı mevcut olup olmadığını Monster tarafından belirlenecektir. Monster kendi takdirine bağlı olarak, onarım değerlemesinden yararlanmak üzere, Sizi bir servis merkezine yönlendirebilir. Eğer onarım değerlemesi gereklyse değerlemeyi usulünce tevdi edip değerlemeden çıkan faturayı ödemesi için Monster'a göndermek için izleyeceğinize prosedür size izah edilecektir. Onarım için gereken ücretler Monster tarafından müzakere edilebilir.

ZAMANLAMA. Eğer bir Resmî Garanti Talebinde bulunur ve İşbu Sınırlı Garantidedeki kayıt ve şartların hepsine eksiksizce uyarızan, Monster'ın kontrolünün ötesinde bir engel ortaya çıkmadıkça, Monster Resmî Garanti Talebinizi aldıktan sonraki (Eğer ABD'de ikamet ediyorsanız) otuz (30) gün içinde (ABD dışında bir yerde ikamet ediyorsanız kırkbeç (45) gün içinde) Sizi tazmin etmek için elinden gelen tüm çabayı sarf edecektir.

Ver. 071311-GLOBAL ©2003–2012 Monster, LLC

ČESKY

Stáhnout celou píručku na adrese: MonsterProducts.com/products/clarityhdmicro

BEZPEČNOST

Nenechávajte výrobek vystaven zdrojē tepla nebo vysokým teplotám.

Neodstraňujte nebo se pokusit odstranit non-user-vyměnitelnou baterii. Při likvidaci výrobku, odneste jej do služby elektronického odpadu.

Přístroj nesmí být vystaven kapající nebo stříkající vodě a žháné predmety naplněné tekutinami, například vāzy, musí být umístěn na přístroji.

Baterie (baterie nebo akumulátory instalovány), nesmí být vystaveny nadměrnému teplotu, jako je slunce, oheň, nebo jako.

Upozornění: Nebezpečí výbuchu při nesprávné výměně baterie. Vyměňte pouze za stejné nebo ekvivalentní typy.



Správná likvidace tohoto produktu. Toto označení znamená, že tento výrobek nesmí být používán s jinými domácími zařízeními po celé EU. Aby se zabránilo negativním dopadům na životní prostředí nebo lidské zdraví z nekontrolovaného nakládání s odpady, recyklace je zodpovědné a podpore opětovného využití hmotných zdrojů. Chcete-li vrátit použité zařízení, použijte prosím sběr a vrácení nebo se obraťte na prodejce, u kterého byl výrobek zakoupen. Mohou mít tento výrobek k životnímu prostředí šetrné recykliaci.

OMEZENÁ ZÁRUKA PRO ZÁKAZNÍKY

Monster, LLC, 7251 West Lake Mead Blvd., Las Vegas, NV 89128, USA, **[POVŠIMNĚTE SI, ŽE SPOLEČNOST MONSTER NEPRÍJÍMÁ PRODUKTY ZASÍLANÉ NA JEJÍ VLASTNÍ ADRESU – POSTUPUJTE PODLE POKYNŮ V ČÁSTI „JAK PODAT FORMÁLNÍ REKLAMACI“ NÍŽE]** (415) 840-2000 („Monster“) poskytujte na své výrobky omezenou záruku. Případná další práva nebo opravné prostriedky, vyplývající ze zákonného práva z obyčejového práva, nejsou touto omezenou zárukou dotčena.

DEFINICE

„**Přiměřené užívání**“ znamená užívání výrobku (i) v bytě nebo v obydlí, (ii) pro soukromé účely (jako protiklad k obchodným účelům), (iii) v souladu se všemi platnými místními, státními nebo federálními zákony a předpisy (včetně například stavebních předpisů, elektrotechnických předpisů a dalších), (iv) v souladu s doporučeními a pokyny výrobce, které jsou uvedeny v materiálech a dokumentaci dodávaných s výrobkem, a (v) v případě potřeby s řádným elektrickým uzemněním.

„**Autorizovaný dealer**“ znamená distributora, obchodníka nebo maloobchodního prodejce, který (i) má řádné oprávnění k výkonu činnosti s působností pro místo, kde vám výrobek prodal, (ii) má povolení

k prodeji výrobku podle zákonů platných v místě, kde jste výrobek zakoupili, a (iii) prodal vám výrobek nový a v původním obalu.

„**Oficiální záruční reklamace**“ znamená reklamaci uplatněnou podle níže uvedeného odstavce, **Oficiální záruční reklamace**“.

„**Výrobek**“ znamená výrobek, (i) který je uveden ve specifikační tabulce níže, (ii) který jste zakoupili od autorizovaného dealera, nový a v původním obalu, a (iii) jehož výrobní číslo, pokud je jím výrobek označen, nebylo odstraněno, pozměněno nebo poškozeno.

„**Vada výrobku**“ znamená nedostatěk výrobku, který existoval v době, kdy jste výrobek obdrželi od autorizovaného dealera, a který je příčinou chybné funkce výrobku neodpovídající dokumentaci Monster dodávané s výrobkem, pokud tato závada nebyla zcela nebo zčásti způsobena (a) používáním výrobku jiným způsobem, než je jeho přiměřené užívání, (b) při dopravě, zanedbaním, nesprávným používáním nebo špatným zacházením, jehož se dopustila osoba jiná než pracovník společnosti Monster; (c) změnou, úpravou nebo jiným zásahem do výrobku, který provedl někdo jiný než pracovník společnosti Monster; (d) poruchou (jinou než je vadná funkce, která by jinak byla kvalifikována jako vada výrobku); (e) údržbou výrobku nebo servisem, který provedl někdo jiný než pracovník společnosti Monster; (f) vystavením výrobku působení horka, zářivého světla, slunečnických paprsků, kapalín, písku nebo jiných znečišťujících látek; nebo (g) události mimo kontrolu společnosti Monster, včetně například události vyšší moci, požáru, bouře, zemětřesení nebo povodně.

„**Záruční doba**“ znamená časové období, během něhož musí Monster obdržet oficiální záruční reklamaci. Různé záruční doby platné pro vady výrobku jsou uvedeny ve specifikační tabulce níže. Záruční doba začíná dnem, kdy si výrobek zakoupíte nebo kdy jej obdržíte od autorizovaného dealera (k pozdějšímu z těchto dat), a které je uvedeno na faktúře od dealera, prodejním dokladu nebo na balicím listě. Jestliže nemáte písemný doklad o datu prodeje nebo dodání, pak záruční doba začíná tři (3) měsíce po dni, kdy výrobek opustil společnost Monster nebo její závod, jak je uvedeno v záznamech

společnosti. Záruční doba končí uplynutím doby uvedené ve specifikační tabulce níže, nebo dnem, kdy výrobek převedete na jiného majitele (k dřívějšímu z těchto dat). Dále je nutné, abyste telefonicky kontaktovali Monster a požádali o číslo oprávněné zpětné zásilký (jak je popsáno v odstavci „Jak reklamovat“), a to do dvou (2) měsíců od zjištění vady výrobku (nebo od doby, kdy měla být zjištěna v případě zřetelně viditelné závady).

„**Vy**“ znamená první jednotlivou osobu, která výrobek zakoupila v jeho původním obalu od autorizovaného dealera. Tato omezená záruka se nevztahuje na osoby nebo právnické osoby, které výrobek zakoupily (i) jako použitý nebo nezabalený, (ii) pro účely dalšího prodeje, pronájmu nebo jiného komerčního využití, nebo (iii) od někoho jiného než od autorizovaného dealera.

ROZSAH OMEZENÉ ZÁRUKY

VÝROBKÝ. Jestliže výrobek obsahoval závadu v době, kdy jste jej zakoupili od autorizovaného dealera, a Monster obdrží vaši oficiální záruční reklamaci do dvou (2) měsíců od zjištění vady (nebo od doby, kdy měla být zjištěna v případě zřetelně viditelné závady) a před uplynutím záruční doby na vady platné pro daný výrobek, pak vám společnost Monster poskytne jednu z následujících náhrad: Monster výrobek (1) opraví nebo, výhradně podle svého uvážení, vymění, nebo (2) vrátí vám nákupní cenu, kterou jste za daný výrobek zaplatili oprávněnému dealerovi, pokud by oprava nebo výměna výrobku nebyla z obchodního hlediska praktická nebo z časových důvodů možná. **POZNÁMKA: SPOLEČNOST MONSTER PODLE TĚTO OMEZENÉ ZÁRUKY NEPRÍJÍMÁ ŽÁDNOU ODPOVĚDNOST ZA JAKÉKOLI NAHODILÉ, NÁSLEDNÉ NEBO NEPŘÍMÉ ŠKODY.**

OBECNÁ USTANOVENÍ

ROZHODNÉ PRAVO/JURISDIKCE. Tato omezená záruka a jakékoli spory vzniklé z této omezené záruky nebo v souvislosti s ní („spory“) se budou řidit právem státu Kalifornie, USA, s výjimkou kolizí právních zásad a s výjimkou Úmluvy o mezinárodním prodeji zboží. Výhradní jurisdikci pro všechny spory budou mít soudy ve státě Kalifornie, USA.

DALŠÍ PŘÁVA. TATO OMEZENÁ ZÁRUKA VÁM DÁVA URČITÁ ZÁKONNÁ PŘÁVA. KROMĚ TOHO MŮŽETE MÍT I DALŠÍ PŘÁVA, KTERÁ SE LIŠÍ STÁT OD STÁTU A JURISDIKCE OD JURISDIKCE, A KTERÁ TOUTO OMEZENOU ZÁRUKOU NEJSOU DOTČENA. TATO OMEZENÁ ZÁRUKA PLATÍ POUZE PRO VÁS A NELŽE JI PŘEVĚST NEBO POSTOUPIT. Pokud se zjistí, že některé z ustanovení této omezené záruky je nezákonné, neplatné nebo nevyamatelné, pak takové ustanovení bude považováno za ustanovení individuální a nebude mít žádný vliv na zbývající ustanovení. V případě jakéhokoli rozporu mezi anglickou verzí této omezené záruky a dalšími jazykovými verzemi platí anglická verze.

REGISTRACE. Zaregistrujte si laskavě svůj výrobek na adrese www.MonsterProducts.com. Pokud registraci neprovedete, nezmenší se tím vaše práva podle této omezené záruky.

SPECIFIKAČNÍ TABULKA

Typ výrobku	Záruční doba na výrobek
Výrobek, který je součástí tohoto prohlášení o záruce	Jeden (1) rok na výrobek prodávaný v Severní, Jižní Americe a Asii
	Dva (2) roky na výrobek prodávaný v Evropě

FORMÁLNÍ ZÁRUČNÍ REKLAMACE

JAK REKLAMOVAT. V případě výskytu vady u výrobku postupujte následovně: (1) zavolejte společnost Monster do dvou (2) měsíců poté, co jste vadu výrobku zjistili (nebo měli zjistit, jestliže se jedná o zřetelně viditelnou závadu); (2) podejte podrobný popis zjištěné závady; (3) vyzádejte si číslo oprávněné zpětné zásilký; (4) po obdržení reklamačního formuláře (který vám může být zaslán poté, co podáte oficiální záruční reklamaci), celý reklamační formulář vyplňte; (5) zašlete výrobky vyplacenou zásilkou zpět společnosti Monster k posouzení vady (pokud budete mít nárok na náhradu podle odstavce „Rozsah této omezené záruky“, bude vám dopravné refundováno), a to společně s kopií vašich originálních prodejních dokladů a dokladu

o koupi (šitétek s čárovým kódem nebo balící list) pro dané výrobky, vyplněným reklamačním formulářem a s vytištěným číslem oprávněné zpětné zásilký na vnější straně vrácené zásilký (instrukce pro zpětné zaslání bude obsahovat reklamační formulář).

TELEFONNÍ ČÍSLA: Pokud jste si produkt zakoupili v USA, Latinské Americe (Mexiko 011-882-800-8989) nebo Asijsko-pacifické oblasti (Čína 400-820-8973), kontaktujte společnost Monster, LLC (455 Valley Drive, Brisbane, CA 94005) na telefonním čísle 1 877 800-8989. Pokud jste si produkt zakoupili kdekoliv jinde, kontaktujte společnost Monster Technology International Ltd., Ballymaley Business Park, Ennis, Co. Clare, Irsko. Můžete nás kontaktovat písemně nebo telefonicky na následujících telefonních číslech. Kanada 866-348-4171, Irsko 353 65 68 69 354, Rakousko 0800296482, Belgie 0800-79201, Česká republika 800-142471, Dánsko 8088-2128, Finsko 800-112768, Francie 0800918201, Německo 0800-1819388, Recko 00800-35312008, Itálie 800-871-479, Nizozemsko 0800-0228919, Norsko 800-10906, Rusko 810-800-20051353, Španělsko 900-982-909, Švédsko 020-792650, Švýcarsko 0800834659, Velká Británie 0800-0569520.

DALŠÍ POSTUP. Společnost Monster určí, zda vada výrobku existovala. Monster vás může podle svého uvážení instruovat, abyste požádali o odhad opravy v servisním středisku. Pokud bude odhad opravy požadovat, dostanete pokyny, jak odhad a výslednou fakturu společnosti Monster řádně předložit k proplacení. Monster může projednat všechny poplatky za opravy.

TERMÍNY. Jestliže uplatníte oficiální záruční reklamaci a budete splňovat všechny podmínky této omezené záruky, společnost Monster vynaloží veškeré úsilí k tomu, aby vaše reklamace byla vyřízena do třiceti (30) dnů po obdržení oficiální záruční reklamace (pokud bydlíte ve Spojených státech), nebo do čtyřiceti pěti (45) dnů (v případě, že bydlíte někde jinde), pokud překážky mimo kontrolu společnosti Monster proces nezdrží.

Verze 071311—US ©2003-2012 Monster, LLC

SLOVENSKY

Stiahnite si celú príručku zo stránky:

MonsterProducts.com/products/clarityhdmicro

BEZPEČNOSŤ

Nenechávajte výrobok vystavený zdroja tepla alebo vysokým teplotám.

Neodstraňujte alebo sa pokúšaj odstrániť non-user-ymentiteľnú batériu. Pri likvidácii výrobku, odneste ho do služby elektronického odpadu.

Prístroj nesmie byť vystavený kvapkajúcej alebo striekajúcej vode a žiadne predmety naplnené tekutinami, napríklad vazy, musí byť umiestnený na prístroji.

Batérie (batérie alebo akumulátory inštalované), nesmú byť vystavené nadmernému teplu, ako je slnko, oheň, alebo ako.

Upozornenie: Nebezpečenstvo výbuchu pri nesprávnej výmene batérie. Vymeňte iba za rovnaké alebo ekvivalentné typy.



Správná likvidácia tohto produktu. Toto označenie znamená, že tento výrobok nesmie byť používaný s inými domácimi zariadeniami po celej EÚ. Aby sa zabránilo negatívnym dopadom na životné prostredie alebo ľudské zdravie z nekontrolovaného nakladania s odpadmi, recyklácia je zodpovedne k podpore opätovného využitia materiálnych zdrojov. Ak chcete vrátiť použité zariadenie, použijte prosím zberu a vrátenie alebo sa obraťte na predajcu, u ktorého bol výrobok zakúpený. Môžu mať tento výrobok k životnému prostrediu šetrné recykláciu.

Obmedzená záruka pre zákazníkov

Monster, LLC, 7251 West Lake Mead Blvd., Las Vegas, NV 89128, USA, **[POZOR! SPOLEČNOST MONSTER NEAKCEPTUJE VÝROBKÝ ZASÍLANÉ NA TÚTO ADRESU—POSTUPUJTE PODLA POKYNŮ V NÍŽŠÍE UVEDENÉ ČÁSTI „AKO UPLATNÍ REKLAMÁCIU“]**

(415) 840-2000 („Monster“) poskytujte na svoje výrobky obmedzenú záruku. Pripadné ďalšie práva alebo opravné prostriedky, ktoré vyplývajú zo zákonného alebo z obyčajového práva, nie sú touto obmedzenou zárukou ovplyvnené.

DEFINÍCIE

„**Primerané používanie**“ znamená používanie výrobku (i) v byte alebo v obydlí, (ii) na súkromné účely (ako protiklad k obchodným účelom), (iii) v súlade so všetkými platnými miestnymi, štátnymi alebo federálnymi zákonmi a predpismi (vrátane napríklad stavebných predpisov, elektrotechnických predpisov a ďalších), (iv) v súlade s odporúčeniami a pokynmi výrobcu, ktoré sú uvedené v materiáloch a dokumentácii dodávané s výrobkom a (v) v prípade potreby s riadnym elektrickým uzemnením.

„**Autorizovaný dealer**“ znamená distributéra, obchodníka alebo maloobchodného predajcu, ktorý (i) má riadne oprávnenie na výkon činnosti s pôsobnosťou pre miesto, kde vám výrobok predal, (ii) má povolenie na predaj výrobku podľa zákonov platných v mieste, kde ste výrobok zakúpili a (iii) predal vám výrobok nový a v pôvodnom obale.

„**Oficiálna záručná reklamácia**“ znamená reklamáciu uplatnenú podľa nižšie uvedeného odstavca „Oficiálne záručné reklamácie“.

„**Výrobok**“ znamená výrobok, (i) ktorý je uvedený v špecifikačnej tabuľke nížšie, (ii) ktorý ste zakúpili od autorizovaného dealera, nový a v pôvodnom obale, a (iii) ktorého výrobné číslo, ak je ním výrobok označený, nebolo odstránené, pozmenené alebo poškodené.

„**Vada výrobku**“ znamená nedostatok výrobku, ktorý existoval v čase, kedy ste výrobok prijali od autorizovaného dealera, a ktorý je príčinou chybné funkcie výrobku, ktorá nezodpovedá dokumentácii Monster, dodávanej s výrobkom, ak táto závada nebola celkom alebo čiastočne spôsobená (a) používaním výrobku iným spôsobom, než je jeho primerané používanie, (b) pri dopravě, zanedbaním, nesprávnym používaním alebo nesprávnym zaošchádzaním, ktorého sa dopustila iná osoba než pracovník spoločnosti Monster; (c) zmenou, úpravou alebo iným zásahom do výrobku, ktorý

vykonal niekto iný než pracovník spoločnosti Monster; (d) poruchou (inou než je vadná funkcia, ktorá by inak bola kvalifikovaná ako vada výrobku); (e) údržbou výrobku alebo servisom, ktorý vykonal niekto iný než pracovník spoločnosti Monster; (f) vystavením výrobku pôsobeniu tepla, žiarivého svetla, slnečných lúčov, kvapalín, píesku alebo iných znečišťujúcich látok; alebo (g) udalosťou, ktorá nepodlieha kontrole spoločnosti Monster, vrátane napríklad udalosti vyššej moci, požiaru, búrky, zemetrasenia alebo povodne.

„**Záručná lehota**“ znamená časové období, počas ktorého musí Monster prijať oficiálnu záručnú reklamáciu. Rôzne záručné lehoty platné pre vady výrobku sú nižšie uvedené v špecifikačnej tabuľke. Záručná lehota začína v deň, kdy si výrobok zakúpite, alebo kedy ho získate od autorizovaného dealera (k neskoršiemu z týchto dátumov), a ktorý je uvedený na faktúre od dealera, predajnom doklade alebo na baliacom liste. Ak nemáte písomný doklad o dátume predaja alebo dodaní, záručná lehota začína tri (3) mesiace po dni, kedy výrobok opustil spoločnosť Monster alebo jej závod, ako je uvedené v záznamoch spoločnosti. Záručná lehota končí po uplynutí obdobia nižšie uvedeného v špecifikačnej tabuľke, alebo dňom, kedy výrobok previedete na iného majiteľa (ku skoršiemu z týchto dátumov). Dalej je nutné, aby ste telefonicky kontaktovali Monster a požiadali o číslo oprávnenej spätnej zásilký (ako je popísané v odstavci „Ako reklamovať“), a to do dvoch (2) mesiacov od zistenia vady výrobku (alebo od času, kedy mala byť zistená v prípade zreteľne viditeľnej závady).

„**Vy**“ znamená prvú jednotlivú osobu, ktorá výrobok kúpila v jeho pôvodnom obale od autorizovaného dealera. Táto obmedzená záruka sa nevztahuje na osoby alebo právnické osoby, ktoré výrobok kúpili (i) ako použitý alebo nezabalený, (ii) pre účely ďalšieho predaje, prenájmu alebo iného komerčného využitia, alebo (iii) od niekoho iného než od autorizovaného dealera.

ROZSAH OBMEDZENEJ ZÁRUKY

VOÝROBKÝ. Ak výrobok obsahoval závadu v čase, kedy ste ho kúpili od autorizovaného dealera,

a Monster dostane vašu oficiálnu záručnú reklamáciu do dvoch (2) mesiacov od zistenia vady (alebo od doby, kedy mala byť zistená v prípade zreteľne viditeľnej závady) a pred uplynutím záručnej lehoty na vady platné pre daný výrobok, potom vám spoločnosť Monster poskytne jednu z nasledujúcich náhrad: Monster výrobok (1) opraví alebo výhradne podľa vlastného uváženia vymení, alebo (2) vám vráti nákupnú cenu, ktorú ste za daný výrobok zaplatili autorizovanému dealerovi, ak by oprava alebo výmena výrobku nebola z obchodného hľadiska praktická alebo z časových dôvodov možná. POZNÁMKA: SPOLOČNOSŤ MONSTER PODĽA TEJTO OBMEDZENEJ ZÁRUKY NEPRIJÍMA ŽIADNU ZODPOVEDNOSŤ ZA ŽIADNE NÁHODNÉ, NÁSLEDNÉ ALEBO NEPRIAME ŠKODY.

VŠEOBECNÉ USTANOVENIA

ROZHODNÉ PRAVO/JURISDIKCIA. Táto obmedzená záruka a všetky spory vzniknuté z tejto obmedzenej záruky alebo v súvislosti s ňou („spory“) sa budú riadiť právom štátu Kalifornia, USA, s výnimkou kolízií právnych zásad a s výnimkou Dohody o medzinárodnom predaji tovaru. Výhradnú jurisdikciu pre všetky spory budú mať súdy v štáte Kalifornia, USA.

ĎALŠIE PRAVA. TÁTO OBMEDZENÁ ZÁRUKA VÁM DÁVA URČITÉ ZÁKONNÉ PRAVA. OKREM TOHO MÔŽETE MAŤ AJ ĎALŠIE PRAVA, KTORÉ SA LÍŠIA PODĽA JEDNOTLIVÝCH ŠTÁTOV A JURISDIKCIÍ, A KTORÉ TOUTO OBMEDZENOU ZÁRUKOU NIE SÚ OVPLYVNENÉ. TÁTO OBMEDZENÁ ZÁRUKA PLATÍ IBA PRE VÁS A NEMOŽNO JU PŘEVIESŤ ANI POSTŮPIŤ. Ak sa zistí, že niektoré z ustanovení tejto obmedzenej záruky je nezákonné, neplatné alebo nevymáhateľné, potom sa toto ustanovenie bude považovať za ustanovenie individuálne a nebude mať žiaden vplyv na zvyšné ustanovenia. V prípade akéhokoľvek rozporu medzi anglickou verziou tejto obmedzenej záruky a ďalšími jazykovými verziami platí anglická verzia.

REGISTRÁCIA. Zaregistrujte si láskavo svoj výrobok na adrese www.MonsterProducts.com. Ak registráciu nevykonáte, nezmenšia sa tým vaše práva podľa tejto obmedzenej záruky.

ŠPECIFIKAČNÁ TABUĽKA

Typ výrobku	Záručná lehota výrobku
Výrobok, ktorý sprevádza túto obmedzenú záruku	Jeden (1) rok pre výrobok predaný v Severnej Amerike, Južnej Amerike a v Ázii
	Dva (2) roky pre výrobok predaný v Európe

FORMÁLNE ZÁRUČNÉ REKLAMÁCIE

AKO REKLAMOVAŤ. V prípade výskytu vady na výrobku postupujte nasledovne: (1) zavolajte spoločnosti Monster do dvoch (2) mesiacov potom, čo ste vadu výrobku zistili (alebo mali zistiť, ak ide o zreteľne viditeľnú závadu); (2) podajte podrobný popis zistenej závady; (3) vyziadajte si číslo oprávnenej spätnej zásielky; (4) po prijatí reklamačného formulára (ktorý vám môže byť zaslaný potom, keď podáte oficiálnu záručnú reklamáciu), celý reklamačný formulár vyplňte; (5) zašlite výrobky vyplatenou zásielkou späť spoločnosti Monster na posúdenie vady (ak budete mať nárok na náhradu podľa odstavca „Rozsah tejto obmedzenej záruky“, bude vám dopravné refundované), a to spoločne s kópiou vašich originálnych predajných dokladov a dokladu o kúpe (štitok s čiarovým kódom alebo baliaci list) pre dané výrobky, s vyplneným reklamačným formulárom a s vytlačným číslom oprávnenej spätnej zásielky na vonkajšej strane vrátenej zásielky (inštrukcie o spätnom zaslaní bude obsahovať reklamačný formulár).

TELEFÓNNE ČÍSLA. Ak ste si výrobok zakúpili v USA, Latinskej Amerike (Mexiko 011-882-800-8989), a Ázii a Tichomorí (Čína 400-820-8973), kontaktujte spoločnosť Monster, LLC (455 Valley Drive, Brisbane, CA 94005) na tel. čísle 1 877 800-8989. Ak ste si výrobok zakúpili kdekoľvek inde, kontaktujte spoločnosť Monster Technology International Ltd., Ballymaley Business Park, Ennis, Co. Clare, Ireland. Môžete nám napísať alebo použiť jedno z týchto telefónnych čísel: Kanada 866-348-4171, Taliansko 353 65 68 69 354, Rakúsko 0800296482, Belgicko 0800-79201, Česká republika 800-142471,

Dánsko 8088-2128, Fínsko 800-112768, Francúzsko 0800-918201, Nemecko 0800-1819388, Grécko 08000-353-12008, Taliansko 800-871-479, Holandsko 0800-0228919, Nórsko 800-10906, Rusko 810-800-20051353, Španielsko 900-982-909, Švédsko 020-792650, Švajčiarsko 0800834659, Veľká Británia 0800-0569520.

ĎALŠÍ POSTUP. Spoločnosť Monster určí, či vada výrobku existovala. Monster vás môže podľa vlastného uváženia inštruovať, aby ste požiadali o odhad opravy v servisnom stredisku. Ak bude odhad opravy požadovať, dostanete pokyny, ako odhad a výslednú faktúru spoločnosti Monster riadne predložiť na preplatenie. Monster môže prerokovať všetky poplatky za opravy.

TERMÍNY. Ak uplatníte oficiálnu záručnú reklamáciu a budete spĺňať všetky podmienky tejto obmedzenej záruky, spoločnosť Monster vynaloží úsilie na to, aby bola vaša reklamácia vybavená do tridsiatich (30) dní po prijatí oficiálnej záručnú reklamácie (ak bývate v Spojených štátoch), alebo do štyridsiaticť piatich (45) dní (v prípade, že bývate niekde inde), ak prekážky, ktoré nepodliehajú kontrole spoločnosti Monster, proces nezdържа.

Verzia 071311 – US ©2007–2012 Monster, LLC

РУССКИЙ

Загрузить полное руководство по эксплуатации на сайте: MonsterProducts.com/products/clarityhdmicr

БЕЗОПАСНОСТЬ

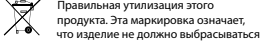
Не оставляйте продукт подвергается тепловой или высоких температур.

Не удаляйте и не пытайтесь снять, не заменяемые пользователем батареи. При утилизации продукции, принять его на службу электроники отходов.

Аппарат не должен подвергаться воздействию капель или брызг, а не предметы, наполненные жидкостью, например, вазы, должны быть установлены на аппарате.

Аккумуляторные батареи (аккумулятора или батареи установлены) не должно подвергаться чрезмерному воздействию тепла, таких как солнечный свет, огонь и т.п..

Внимание: опасность взрыва неправильной замене батареи. Замените только с такими же или аналогичного типа.



Правильная утилизация этого продукта. Эта маркировка означает, что изделие не должно выбрасываться с другими бытовыми отходами на всей территории ЕС. Для предотвращения нанесения ущерба окружающей среде и здоровью человека в результате неконтролируемой утилизации отходов, утилизации его надлежащим образом для рационального повторного использования материальных ресурсов. Чтобы вернуть использовать устройство, пожалуйста, используйте системы сбора и возврата или обратитесь в магазин, в котором было приобретено изделие. Они могут принять этот продукт для экологически безопасной утилизации.

Ограниченная гарантия для потребителей

Monster, LLC, 7251 West Lake Mead Blvd., Las Vegas, NV 89128, USA, [УЧТИТЕ, ЧТО КОМПАНИЯ MONSTER НЕ ПРИНИМАЕТ ПРОДУКТЫ, ОТПРАВЛЕННЫЕ ПО ДАННОМУ АДРЕСУ – СМ. ИНСТРУКЦИЮ В РАЗДЕЛЕ «КАК ПОДАТЬ РЕКЛАМАЦИЮ» НИЖЕ] тел.: (415) 840-2000 (далее - «Monster») предоставляет Вам настоящую Ограниченную гарантию. Возможно, по законодательству Вам предоставлены дополнительные права и средства защиты, которые настоящая Ограниченная гарантия не ущемляет.

ОПРЕДЕЛЕНИЯ

«**Правильное применение**» означает применение Изделия (i) дома или в ином жилище, (ii) для личных (в отличие от коммерческих) целей, (iii) в соответствии со всеми действующими местными, региональными или федеральными законами, кодексами и нормативными актами (включая, помимо прочего, строительные и (или) электротехнические нормы и правила), (iv) в соответствии с рекомендациями изготовителя и (или) инструкциями в прилагаемых к Изделию материалах и документации и (v) в соответствующих случаях—при правильном электрическом заземлении.

«**Официальный дилер**» означает любой дистрибутор, дилер или предприятие розничной торговли, (i) которые надлежащим образом полностью осуществляют деятельность в юрисдикции, где они продали Вам Изделие, (ii) которым было разрешено продать Вам Изделие в соответствии с законодательством юрисдикции, где Вы приобрели Изделие, и (iii) которые продали Вам Изделие новым в фабричной упаковке.

«**Официальная претензия по гарантии**» означает претензию, предъявленную в соответствии с разделом «Официальная претензия по гарантии».

«**Изделие**» означает Изделие, (i) которое указано в приведенной ниже Таблице спецификаций, (ii) которое Вы приобрели у Официального дилера новым в фабричной упаковке и (iii) серийный номер которого—при наличии—не был удален, изменен или стерт.

«**Дефект изделия**» означает несоответствие Изделия, существовавшее на момент получения Вами Изделия от Официального дилера и обуславливающее отклонение Изделия от предусмотренных в прилагаемой к Изделию документации «Monster» технических характеристик, если только такое отклонение не вызвано полностью или частично (а) каким-либо иным применением, кроме

Правильного применения, (b) транспортировкой, неосторожностью, неправильным обращением или неправильной эксплуатацией со стороны какого-либо лица, кроме персонала «Monster»; (c) переделкой, техническим вмешательством или изменением Изделия со стороны какого-либо лица, кроме персонала «Monster»; (d) поломкой (за исключением отказа, в иных случаях квалифицируемого как Дефект изделия); (e) техническим обслуживанием или текущим ремонтом Изделия со стороны какого-либо лица, кроме персонала «Monster»; (f) воздействием на Изделие нагрева, яркого света, солнечной радиации, жидкостей, песка или иных загрязняющих веществ; или (g) не зависящими от воли «Monster» событиями, включая, помимо прочего, стихийные бедствия, пожары, бури, землетрясения и наводнения.

«**Гарантийный срок**» означает период времени, в течение которого «Monster» должна получить Вашу Официальную претензию по гарантии. Различные Гарантийные сроки по Дефектам изделия указаны в приведенной ниже Таблице спецификаций. Гарантийный срок начинается с даты приобретения или получения Вами (в зависимости от того, что наступает позднее) Изделия от Официального дилера, которая подтверждается сечтом, товарным чеком или упаковочным листом Официального дилера. Если у Вас не имеется письменного подтверждения даты приобретения или получения, то Гарантийный срок отсчитывается с момента истечения 3 (трех) месяцев с даты, в которую Изделие было отгружено с торгового или производственного предприятия «Monster» и которая подтверждается учетными документами «Monster». Гарантийный срок оканчивается после истечения указанного в Таблице спецификаций времени, либо после передачи Вами прав собственности на Изделия—в зависимости от того, что наступает ранее. Кроме того, Вы обязаны обратиться в «Monster» и получить Номер разрешения на возврат (как указано в разделе «Как предъявлять претензию») не позднее 2 (двух) месяцев после выявления Вами Дефекта изделия (или после того, как Вы

должны были обнаружить его в случае, когда такой Дефект изделия был явным).

«**Вы**» означает первое физическое лицо, которое приобрело Изделие в фабричной упаковке у Официального дилера. Настоящая Ограниченная гарантия не распространяется на лица и организации, которые приобрели Изделие, (i) бывшее в употреблении или распакованное, (ii) для перепродажи, для сдачи в аренду или для иных коммерческих целей, либо (iii) у какого-либо лица, кроме Официального дилера.

СФЕРА ДЕЙСТВИЯ НАСТОЯЩЕЙ ОГРАНИЧЕННОЙ ГАРАНТИИ

Изделия. Если Изделие имеет Дефект изделия на момент его приобретения Вами у Официального дилера, и «Monster» получает от Вас Официальную претензию по гарантии не позднее 2 (двух) месяцев после выявления Вами такого Дефекта изделия (или после того, как Вы должны были обнаружить его в случае, когда такой Дефект изделия был явным) и до окончания Гарантийного срока по Дефектам изделия, действующего в отношении соответствующего Изделия, то «Monster» предложит Вам одно из следующих средств защиты: «Monster» (1) отремонтирует или, по собственному усмотрению «Monster», заменит Изделие, либо (2) возвратит Вам покупную цену, которую Вы заплатили Официальному дилеру за соответствующее Изделие, если ремонт или замена коммерчески не целесообразны или не могут быть выполнены своевременно. ПРИМЕЧАНИЕ: ПО НАСТОЯЩЕЙ ОГРАНИЧЕННОЙ ГАРАНТИИ «MONSTER» НЕ НЕСЕТ ОТВЕТСТВЕННОСТИ ЗА КАКИЕ-ЛИБО КОСВЕННЫЕ, ПОСЛЕДУЮЩИЕ ИЛИ ПОБОЧНЫЕ УБЫТКИ.

ОБЩИЕ ПОЛОЖЕНИЯ

ВЫБОР ПРАВА/ПОДСУДНОСТЬ. Настоящая Ограниченная гарантия и любые возникающие на основании настоящей Ограниченной гарантии или в связи с ней споры (далее - Споры) регулируются и толкуются в соответствии с законодательством штата Калифорния, США, безотосательно

норм коллизионного права и без применения Конвенции о международной купле-продаже товаров. В отношении Споров исключительную подсудность имеют суды штата Калифорния, США.

ПРОЧИЕ ПРАВА. НАСТОЯЩАЯ ОГРАНИЧЕННАЯ ГАРАНТИЯ ПРЕДОСТАВЛЯЕТ ВАМ ОПРЕДЕЛЕННЫЕ ПРАВА, ПРИ ЭТОМ, ВОЗМОЖНО, ВЫ ОБЛАДАЕТЕ ИНЫМИ ПРАВАМИ, КОТОРЫЕ ОТЛИЧАЮТСЯ В РАЗЛИЧНЫХ ШТАТАХ И ЮРИСДИКЦИЯХ И КОТОРЫЕ НАСТОЯЩАЯ ОГРАНИЧЕННАЯ ГАРАНТИЯ НЕ УЩЕМЛЯЕТ. НАСТОЯЩАЯ ГАРАНТИЯ РАСПРОСТРАНЯЕТСЯ ИСКЛЮЧИТЕЛЬНО НА ВАС И НЕ ПОДЛЕЖИТ ПЕРЕДАЧЕ ИЛИ УСТУПКЕ. Если какое-либо условие настоящей Ограниченной гарантии является незаконным, недействительным или не исполнимым, такое условие считается автономным и не влияет на остальные условия. В случае несоответствия между текстом настоящей Ограниченной гарантии на английском языке и текстом на иных языках, текст на английском языке имеет преимущественную силу.

РЕГИСТРАЦИЯ. Просим зарегистрировать Ваше Изделие по адресу: www.MonsterProducts.com. Отсутствие регистрации не уменьшает объема Ваших прав по гарантии.

ТАБЛИЦА СПЕЦИФИКАЦИЙ

Модель Изделия	Гарантийный срок на Изделие
Изделие, на которое распространяются настоящие гарантийные обязательства	Один (1) год на продукцию, проданную в Северной Америке, Южной Америка и Азии <p>Два (2) года для Изделия, проданного в Европе</p>

ОФИЦИАЛЬНАЯ ПРЕТЕНЗИЯ

ПО ГАРАНТИИ

КАК ПРЕДЪЯВЛЯТЬ ПРЕТЕНЗИЮ. В случае повреждения Изделия Вы обязаны следовать приведенным ниже инструкциям: (1) обратиться в «Monster» не позднее 2 (двух) месяцев после

выявления Вами Дефекта изделия (или после того, как Вы должны были обнаружить его в случае, когда такой Дефект изделия был явным);
(2) дать подробное разъяснение обстоятельств возникновения повреждения;
(3) получить Номер разрешения на возврат;
(4) после получения формы (бланка) претензии (которая может быть выслана Вам после предъявления Вами Вашей Официальной претензии по гарантии) полностью заполнить форму претензии;
(5) вернуть Изделие с предоплатой Вами доставки (сумма которой будет Вам возвращена, если Вы имете право на средство защиты в соответствии со Сферой действия настоящей Ограниченной гарантии) в «Monster» для засвидетельствования повреждения вместе с копией Ваших подлинных товарных чеков и доказательств покупки (этикетка УТК или упаковочный лист) в отношении такого Изделия, с заполненной формой претензии и с Номером разрешения на возврат, отпечатанным на наружной стороне возвратной упаковки (форма претензии содержит инструкции по возврату).

НОМЕРА ТЕЛЕФОНОВ. Если вы приобрели продукт в США, Латинской Америке (Мексика 011-882-800-8989) и Азиатско-Тихоокеанский регион (Китай 400-820-8973), звоните в компанию Monster, LLC (455 Valley Drive, Brisbane, CA 94005) по телефону 1 877 800-8989. Если вы приобрели продукт в другой стране, свяжитесь с компанией Monster Technology International Ltd., Ballymaley Business Park, Ennis, Co. Clare, Ирландия. Вы можете отправить письмо или позвонить по одному из следующих номеров телефонов: Канада 866-348-4171, Ирландия 353 65 68 69 354, Австрия 0800296482, Бельгия 0800-79201, Чешская Республика 800-142471, Дания 8088-2128, Финляндия 800-112768, Франция 0800-918201, Германия 0800-1819388, Греция 08000-353-12008, Италия 800-871-479, Нидерланды 0800-0228919, Норвегия 800-10906, Россия 810-800-20051353, Испания 900-982-909, Швеция 020-792650, Швейцария 0800834659, Великобритания 0800-0569520.

ДАЛЬНЕЙШИЙ ПОРЯДОК. «Monster» определит наличие Дефекта изделия. «Monster», по собственному усмотрению, может дать Вам указание, о том, чтобы в центре обслуживания Вы получили смету ремонта. Если потребуются смета ремонта, Вас проинструктируют относительно того, как правильно представить смету и итоговый счет в «Monster» для оплаты. «Monster» вправе обсудить условия оплаты ремонтных работ.

СРОКИ. Если Вы предъявите Официальную претензию по гарантии и полностью выполните все условия настоящей Ограниченной гарантии, «Monster» приложит все усилия к предоставлению Вам средства защиты не позднее 30 (тридцати) дней после получения Вашей Официальной претензии по гарантии (если Вы проживаете в США, и 45 (сорока пяти) дней, если Вы проживаете в другой стране) при условии, что по не зависящим от воли «Monster» причинам не произойдет задержка.

Verzia 071311—US

©2007–2012 Monster, LLC

日本語

マニュアルは以下でダウンロードしてください:
MonsterProducts.com/products/clarityhdmicro

安全性

熱源または高温にさらされる製品を放置しないでください。

削除するが、ユーザには交換できないバッテリーを取り外そうとしないでください。製品を廃棄するときは、廃棄物の電子サービスにそれを取る。

装置は、水滴や水が入らぶきにさらされないものとし、花瓶など液体が入ったオブジェクトは、装置上に配置されないものとする。

電池は（インストールされているバッテリーパックまたはバッテリー）など日光、火災等の過度の熱にさらされてはならない。

注意：爆発の危険電池交換が正しく行われない。同一または同等タイプの電池と交換してください。



本製品の正しい処分。このマークは、この製品はEU全体で他の家庭廃棄物と共に廃棄してはけないことを示しています。 制御されていない廃棄物からの

環境や人間の健康への害を防ぐために、材料資源の持続可能な再利用を促進する責任を持って、それをリサイクルしています。あなたの使用されているデバイスを戻すには、返却および回収システムを使用するか、または製品を購入した販売店にお問い合わせ下さい。彼らは環境の安全なリサイクルのためにこの製品を取ることができます。

消費者のための限定保証

7251 West Lake Mead Blvd., Las Vegas, NV 89128, USA (電話：(415) 840-2000)
〔ご注意：当社はこの住所での返品を受け付けておりません。後述の「クレーム方法」に従ってください。〕
所在の Monster, LLC（以下「Monster」といいます）は、お客様に対し、本限定保証を適用します。

定義

「適切な利用」とは、(i) ご自宅又は居住施設内における、(ii)（商業的利用目的ではなく）私的利用目的による、(iii) 適用のあるあらゆる法律、規則又は規制（ビル及び/又は電気工事規定を含みますがこれらに限定されません）を遵守し、(iv) 本製品に同梱された資料及び文書内の製造者による推奨及び/又は指示に従い、かつ、(v) 該当する場合、適切な電気接地での、本製品の利用をいいます。

「認定ディーラー」とは、(i) 本製品をお客様に販売した管轄において事業を行うことを正式に認定され、(ii) 本製品をお客様が購入した管轄における法令に基づき本製品をお客様に販売することを許可されており、かつ、(iii) 元々の梱包のまま新品の本製品をお客様に販売した、あらゆる販売代理店、再販業者又は小売業者をいいます。

「正規保証クレーム」とは、本書で定める「正規保証クレーム」の項に従ったクレームをいいます。

「本製品」とは、(i) 後述の仕様一覧表に列挙され、(ii) お客様が認定ディーラーから元々の梱包のまま新品を購入し、かつ、(iii) 該当する場合、そのシリアル番号が削除、改変又は毀損されていない、本製品をいいます。

「製品瑕疵」とは、お客様が認定ディーラーから本製品を受領した時点で存在した本製品の欠陥で、かつ、本製品が本製品に同梱されたMonsterの文書に従って機能しない原因となるものをいいます。但し、当該機能不全が、全部又は一部において、(a) 適切な利用以外の利用、(b) Monsterの従業員以外の者による輸送、不履行、誤用若しくは濫用、(c) Monsterの従業員以外の者による本製品の変更、改ざん若しくは改変、(d)（その他製品瑕疵に該当する機能不全以外の）事故、(e) Monsterの従業員以外の者による本製品の保守若しくはサービス、(f) 本製品の熱、強い光源、太陽光、液体、砂若しくはその他の汚染物質への暴露、又は(g) 不可抗力、火災、暴風雨、地震若しくは洪水を含みますがこれらに限定されない Monsterが支配し得る範囲を超える行為を原因とする場合を除きます。

「保証期間」とは、Monsterがお客様の正規保証クレームを受け付けなければならない期間をいいます。製品瑕疵に関する異なる保証期間が後述の仕様一覧表において定められています。保証期間は、認定ディーラーの請求書、領収書又は納品書によって証明される、お客様が認定ディーラーから本製品を購入又は受領した日のうち、いずれか後に発生した方の日から開始します。お客様が購入日又は受領日を証明する書面をお持ちでない場合、保証期間は、Monsterの記録により証明される、本製品がMonster又はその工場から出荷された日の3ヵ月後から開始します。保証期間は、仕様一覧表で定める時が経過した時点又はお客様が本製品の所有権を譲渡した時点のうち、いずれか先に発生した方の時点で終了します。また、お客様は、お客様が製品瑕疵を発見してから（又は、当該製品瑕疵が明白である場合）は、当該製品瑕疵を発見すべき時から）2ヶ月以内に、Monsterに電話連絡をして、返品承認番号（後述の「クレーム方法」で定義されます）を取得しなければならません。

「お客様」とは、認定ディーラーから元々の梱包のまま本製品を購入した最初の個人をいいます。本限定保証は、(i) 中古又は梱包されていない状態で、(ii) 再販売、リース又はその他の商業的利用のために、あるいは、(iii) 認定ディーラー以外の者から、本製品を購入した個人又は団体には適用されません。

本限定保証の範囲

本製品：お客様が認定ディーラーから購入した時点で本製品に製品瑕疵が含まれており、お客様が当該製品瑕疵を発見してから（又は、当該製品瑕疵が明白である場合には、当該製品瑕疵を発見すべき時から）2ヶ月以内で、かつ、当該本製品に適用される製品瑕疵に関する保証期間の終了前までに、Monsterがお客様から正規保証クレームを受け取った場合、Monsterは、お客様に対し、次の救済のうちいずれか一つを提供します。(1) Monsterの単独の裁量により、本製品を修理又は交換し、あるいは(2) 修理又は交換が商業的に実行不能若しくは適時に提供不能場合には、お客様が認定ディーラーに対して支払った当該本製品の購入代金を払い戻します。ご注意：Monsterは、本限定保証の下で、いかなる付随的、偶発的又は間接的損害についても、一切責任を負いません。

一般規定

準拠法/裁判管轄：本限定保証及び本限定保証に起因又は関連するあらゆる紛争（以下「本紛争」といいます）は、お客様が本製品を購入した管轄における法令に準拠するものとします。

その他の権利：本限定保証は、お客様に対し、特定の法的権利を付与するものであり、また、お客様は、管轄毎に異なるその他の権利を有する場合があります。かつ、かかる権利は、本限定保証による影響を受けません。本限定保証は、お客様に対してのみ適用され、かつ、譲渡又は移転することではできません。本限定保証のいずれかの規定が違法、無効又は執行不能な場合、その規定は、可分なもののみなされ、かつ、残余の規定に影響を与えないものとします。本限定保証の英語版とその他の言語版との間に齟齬がある場合、英語版が優先するものとします。

登録：お客様の本製品をwww.MonsterProducts.comにおいて登録して下さい。登録しない場合、お客様の保証に関する権利は減殺されます。

仕様一覧表

製品モデル	本製品の保証期間
この保証書が同梱された本製品	北米、南米、アジアで販売される製品は1年間
	欧州およびで販売された製品については2年間

正規保証クレーム

クレーム方法：本製品に損害が発生した場合、お客様は、次の全ての手続に従わなければなりません。(1) お客様が製品瑕疵を発見してから（又は、当該製品瑕疵が明白である場合には、当該製品瑕疵を発見すべき時から）2ヶ月以内に、Monsterに電話連絡をすること(2) いかなる損害が発生したかについて詳細に説明をすること(3) 返品承認番号を取得すること(4) 損害の証明のために、当該本製品の**お客様の領収書原本及び購入証明書**（UPCラベル又は納品書）の写しと共に、クレームフォームに記入し、かつ、返品小包の外側に返品承認番号を印刷して（クレームフォームに返品に関する指示が含まれています）、お客様が返送費用を前払いの上（お客様が本限定保証の範囲に基づく救済を受ける資格を有する場合には払い戻されます）、本製品をMonsterに返品すること

ベルギー： 0800-79201
チェコ共和国: 800-142471
デンマーク： 8088-2128
フィンランド： 800-112768
フランス： 0800-918201
ドイツ： 0800-1819388
ギリシャ： 0800-353-12008
イタリア： 800-871-479
オランダ： 0800-0228919
ノルウェイ： 800-10906
ロシア： 810-800-20051353
スペイン： 900-982-909
スウェーデン： 020-792650
スイス： 0800834659
英国： 0800-0569520

追加手続：Monsterは、製品瑕疵の存否について判断します。Monsterは、その裁量で、お客様に対し、サービスセンターから修理の見積りを取得るよう指示する場合があります。修理の見積りが要求される場合、お客様は、支払いを受けるために、当該見積り及びその結果もたらされるMonsterに対する請求書を適切に提出する方法について、指示されます。いかなる修理費用もMonsterによる交渉の対象となる場合があります。

期限：お客様が正規保証クレームをして本限定保証の全ての条項及び条件を完全に遵守した場合、手続の遅延がMonsterの支配し得る範囲を超える際による場合を除き、Monsterは、お客様に対し、お客様の正規の保証クレームを受け取ってから、お客様が米国内に居住する場合には30日以内（その他の場所に居住する場合には45日以内）に救済を提供する最善の努力をします。

Ver. 071911 – GLOBAL ©2003–2012 Monster, LLC

中文

手册和保修单 — 请从以下地址下载完整版手册
MonsterProducts.com/products/clarityhdmicro

安全

不要离开暴露在热源或高温产品。

不要删除或试图删除非用户更换电池。处置产品时，把它带到一个废旧电子服务。

该装置不得受到雨淋或水溅和充满液体，如花瓶，没有对象，应放置在仪器上。

电池（电池组或电池安装）不得接触过多的热量，如阳光，火或类似。

注意：如果电池更换不当，发生爆炸的危险。请仅使用相同或同等类型。



本产品的正确处置。此标志表示该产品不应与整个欧盟的其他家居废物处理。为了防止不受控制的废弃物处理对环境或人类健康的危害，回收，以促进物质资源的可持续再利用。返回您使用的设备，请使用回收和收集系统，或在购买产品的零售商联系。他们可以此产品对环境的安全回收。

有限保修条款

Monster, LLC, 7251 West Lake Mead Blvd., Las Vegas, NV 89128, USA, [请注意：MONSTER不接受空运至该地址的产品——请照看下面“如何申请保修”的指引]（415）840-2000（“以下称Monster”）向您提供本有限保修条款。成文法或判例法可能会提供给您附加的权利或救济，不受本有限保修条款的影响。

定义

“适当使用”是指如下对产品的使用 (i) 在家中或住处、(ii) 出于私人使用的（而非商业的）目的、(iii) 遵守所有可适用的法律、法规或规章（包括但不限于建筑和/或电气规章）、（iv）遵守产品附带的材料和文件中的制造者建议和/或指南，以及(v) 如可行，具有正确的接地电。

“授权经销商”是指任何向下经销商、转销商或零售商 (i) 被授权在向您出售产品的地区经营、(ii) 根据您购买产品的地区的法律被允许向您出售产品、以及 (iii) 向您出售新的放置在原包装中的产品。

“正式保修申请”是指根据本有限保修条款的“正式保修申请”部分提起的申请。

“产品”是指如下产品 (i) 列在下面的规格表中、(ii) 是您从授权经销商处购买的、新的并放置在原包装中、以及(iiii) 其序列号（如有）未被去除、涂改或破损。

“产品缺陷”是指您在从授权经销商处购得产品时其具有的，使其无法按照产品附带的Monster的文件正常运行的缺陷，除非该缺陷是全部或部分由以下原因造成 (a) 非适当使用，(b) 由于Monster员工以外的人的运输、疏忽、不当使用或者滥用；(c) 由于Monster员工以外的人对产品的修改、篡改或改造；(d) 意外事故（符合产品缺陷条件的故障除外）；(e) 由于Monster员工以外的人对产品的维护或服务；(f) 将产品置于高温、强光、日晒、液体、沙尘或其他污染物中，或(g) Monster无法控制的事由，包括但不限于不可抗力、火灾、暴风雨、地震或洪水。

“保修期限”是指Monster应当已经收到您的正式保修申请的期限。与产品缺陷相关的不同的保修期限请见下面的规格表。保修期限自您从授权经销商购买或收到（以后发生者为准）产品之日起算，以授权经销商的发票、销售收据或装箱单为证。如果您没有能够证明购买或接收日期的书面凭证，则保修期限自该产品出厂日三（3）个月起算，以Monster的记录为证。保修期限于规格表中所列期限过期后或将产品转让时终止，以先发生者为准。而且，您必须在发现（或应当发现，如果该产品缺陷显而易见）产品缺陷后二（2）个月内打电话给Monster来获得一个退货许可号（如“如何申请保修”所述）。

“您”是指最初从授权经销商处购买原装产品的个人。本有限保修条款不适用于购买以下产品的个人或实体 (i) 已被使用过或没有包装，(ii) 被

转售、出租或用于其它商业用途，或 (iii) 并非来自授权经销商

本有限保修条款的范围

产品 如果一个产品在您从授权经销商处购得时存在产品缺陷，并且Monster在您发现（或应当发现，如果该产品缺陷显而易见）该产品缺陷后二（2）个月内收到您的正式保修申请，并且在该缺陷产品适用的保修期限终止之前，Monster将向您提供以下救济之一（1）由Monster自行决定修理或更换，或者（2）如果修理或更换在商业上无法实现或无法按时完成，退还您支付给授权经销商的购买该缺陷产品的价款。注意：MONSTER在本有限保修条款项下不对任何偶然的、后果性的、或间接的损害承担任何责任。

一般条款

法律/管辖选择 本有限保修条款及任何由其产生或与其相关的纠纷（以下称“纠纷”）应当适用您购买产品所在管辖区域的法律。

其他权利 本有限保修条款授予您特定的法律权利，而且您也可能拥有其他权利，根据不同的地区和管辖区域而不同，这些权利不受本有限保修条款的影响。本有限保修条款只对您适用，而不得被转让或转移。如果本有限保修条款的任何条款违法，无效或无法实施，该条款应被视为可分割的并且不应影响其他条款的效力。如果本有限保修条款的英文版本与其他语言的版本存在任何不一致之处，以英文版本为准。

注册 请将您的产品在www.MonsterProducts.com.cn注册。未能注册不会减损您在本有限保修条款项下的权利。

规格表

产品类型号	产品保修期限
附带本保修条款之产品	产品已远销北美洲、南美洲和亚洲— (1) 年之久
	在欧洲和出售的产品保修两 (2) 年

正式保修申请

如何申请保修。 如果产品发生损坏，您必须遵循如下指示：(1) 在您发现（或应当发现，如果该产品缺陷显而易见）产品缺陷后二（2）个月内电话通知Monster；(2) 给出详细的关于损坏如何发生的解释；(3) 获得一个退货许可号；(4) 退还产品，由您预付运费（如果您在本有限保修的范围内有权获得救济，该笔费用将退还给您），由Monster来鉴定损坏，并附上您购买该产品的原始销售单据和购买凭证（统一商品条码或装箱单），填写完整的保修申请表，以及在退货包裹上印上退货许可号（保修申请表将包含退货指南）。

电话号码。 如果您是在美国，拉丁美洲（Mexico 011-882-800-8989），或亚太地区购买的产品（China 400-820-8973），请联系Monster, LLC（455 Valley Drive, Brisbane, CA 94005）at 1 877 800-8989.

如果您是在任何其他地方购买的产品，请联系Monster Technology International Ltd., Ballymaley Business Park, Ennis, Co. Clare, Ireland. 您可以写信或拨打以下电话号码：
加拿大 866-348-4171 爱尔兰 353 65 68 69 354
奥地利 0800296482 比利时 0800-79201
捷克共和国 800-142471 丹麦 8088-2128
芬兰 800-112768 法国 0800-918201
德国 0800-1819388 希腊 08000-353-12008
意大利 800-871-479 荷兰 0800-0228919
挪威 800-10906 俄罗斯 810-800-20051353
西班牙 900-982-909 瑞典 020-792650
瑞士 0800834659 英国 0800-0569520

后续程序。 Monster将确认是否存在产品缺陷。Monster可自行决定指导您在一个服务中心获取维修估价。如果您获得了维修估价，您将被指导如何恰当地将估价和维修发票提交Monster以获得赔偿。任何维修费用可能会被Monster议价。

时间。 如果您提出了正式保修申请并且完全遵守本有限保修条款的条款和条件，Monster将尽最大努力在收到您的保修申请之日起三十（30）天内向您提供救济（如果您在美国-如果您在其他地方，则四十五（45）天之内），除非由于不可抗力而延误。

版本. 071311 – 全球 ©2003–2012 Monster, LLC

© 2012 Monster, LLC
7251 West Lake Mead Blvd. • Las Vegas, NV 89128
Monster Technology International, Ltd.
Ballymaley, Business Park • Gort Road, Ennis, Co. Clare, Ireland

“Monster,” the Monster logo, Clarity HD Micro, Clarity HD Micro logo, the RoHS logo, Because The Music Matters, the product and packaging are trademarks or registered trademarks of Monster Cable Products, Inc. or its subsidiaries in the United States or other countries. Product may vary from images shown. The Bluetooth word mark and logos are owned by the Bluetooth SIG, Inc. and any use of such marks by Monster, LLC is under license.

« Monster », le logo Monster, ClarityHD Micro, le logo ClarityHD Micro, le logo RoHS, Because The Music Matters, le produit et l'emballage sont des marques commerciales ou des marques déposées de Monster Cable Products, Inc. ou de ses filiales aux États-Unis et dans d'autres pays. Images non contractuelles. La marque et les logos sont la propriété de Bluetooth SIG, Inc. et l'usage de telles marques par Monster, LLC se fait sous licence.