

The official seal is your assurance that this product is licensed or manufactured by Nintendo. Always look for this seal when buying video game systems, accessories, games and related products.

Ce sceau officiel est votre garantie que le présent produit est agréé ou manufacturé par Nintendo. Cherchez-le toujours sur les boîtes lorsque vous achetez des consoles de jeux vidéo, des accessoires, des jeux et d'autres produits apparentés.

El sello oficial es tu ratificación de que este producto está autorizado o ha sido fabricado por Nintendo. Busca siempre este sello al comprar sistemas de videojuegos, accesorios, juegos y otros productos relacionados.



NEED HELP WITH INSTALLATION, MAINTENANCE, OR SERVICE?

Nintendo Customer Service
SUPPORT.NINTENDO.COM
or call 1-800-255-3700

BESOIN D'AIDE POUR L'INSTALLATION, L'ENTRETIEN OU LA RÉPARATION?

Service à la clientèle de Nintendo
SUPPORT.NINTENDO.COM
ou composez le 1 800 255-3700

¿NECESITAS AYUDA DE INSTALACIÓN, MANTENIMIENTO O SERVICIO?

Servicio al cliente de Nintendo
SUPPORT.NINTENDO.COM
o llama al 1-800-255-3700

Product recycling information
Informations sur le recyclage des produits
Información sobre reciclaje del productos



NINTENDO OF AMERICA INC.
P.O. BOX 957, REDMOND, WA
98073-0957 U.S.A.

NINTENDO 3DS XL



Nintendo 3DS XL Circle Pad Pro Operations Manual

This accessory is only for use with a Nintendo 3DS XL system.

Before using this accessory, please carefully read the Nintendo 3DS XL Operations Manual, which contains important health and safety information. Be sure to read both the Health and Safety Information and Usage Guidelines sections.

Also read the built-in Health and Safety information on the Nintendo 3DS XL system by tapping when the HOME Menu is displayed on the Touch Screen.

Pad circulaire Pro Nintendo 3DS XL Mode d'emploi

Cet accessoire ne peut être utilisé qu'avec une console Nintendo 3DS XL.

Veillez lire attentivement le mode d'emploi du Nintendo 3DS XL avant d'utiliser cet accessoire. Ce mode d'emploi contient des informations importantes sur la santé et la sécurité.

Assurez-vous de lire les informations sur la santé et la sécurité ainsi que les consignes d'utilisation.

Veillez également lire le mode d'emploi intégré sur la santé et la sécurité sur votre console Nintendo 3DS XL en touchant lorsque le menu HOME apparaît sur l'écran tactile.

Botón deslizante Pro de Nintendo 3DS XL Manual de instrucciones

El uso de este accesorio es exclusivo para la consola Nintendo 3DS XL.

Antes de usar este accesorio, consulta el manual de instrucciones de la consola Nintendo 3DS XL, el cual contiene información importante sobre salud y seguridad. Asegúrate de leer tanto la Información sobre salud y seguridad como la Guía de uso.

Consulta también la información sobre salud y seguridad incluida en la consola Nintendo 3DS XL al tocar disponible en el menú HOME dentro de la pantalla táctil.

WHEN USING THE CIRCLE PAD PRO ACCESSORY:

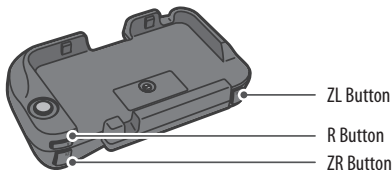
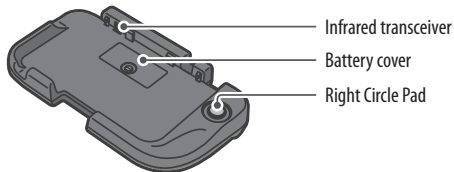
1. Be sure to close the Nintendo 3DS XL system when attaching it or removing it from the Circle Pad Pro. Holding the upper screen during this procedure may damage the system.
2. Do not apply excessive force when using the Circle Pad. Doing so may damage the system.

WARNING – Battery Leakage

Leakage of battery fluid can cause personal injury as well as damage to your accessory. If battery leakage occurs, thoroughly wash the affected skin and clothes. Keep battery fluid away from your eyes and mouth. Leaking batteries may make popping sounds. To avoid battery leakage:

- Nintendo recommends alkaline batteries. Do not use Lithium-ion, nickel-cadmium (NiCad), or carbon-zinc batteries.
- Do not leave the battery in the accessory for long periods of non-use.
- Do not recharge alkaline or non-rechargeable batteries.
- Do not put the battery in backwards. Make sure that the positive (+) and negative (-) ends are facing in the correct directions. Insert the negative end first. When removing the battery, remove the positive end first.
- Do not use a damaged, deformed, or leaking battery.
- Do not dispose of batteries in a fire.
- When disposing of batteries, take care to follow appropriate local guidelines and regulations.

1. Circle Pad Pro components



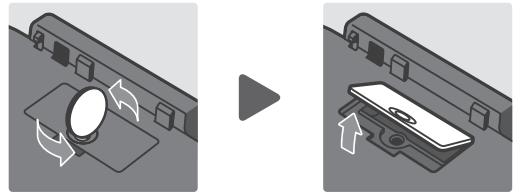
2. Battery installation

NOTE: An adult should assist with this procedure if a child will be using the accessory.

The Circle Pad Pro accessory uses a single AAA battery (included). Nintendo recommends using a high-quality alkaline battery for best performance and maximum battery life. **If you use rechargeable nickel metal hydride (NiMH) batteries, be sure to follow the manufacturer's guidelines for safety and proper usage.**

Battery life is approximately 480 hours, depending on the type of software being used and usage conditions such as the ambient temperature.

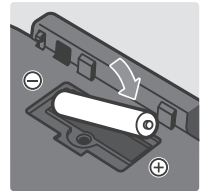
- ① Using a coin or flat head screwdriver, loosen the screw and remove the battery cover.



- ② Insert a AAA battery, negative (⊖) end first, as shown in the illustration.

When removing the battery, remove the positive (⊕) end first.

- ③ Replace the battery cover and tighten the screw.



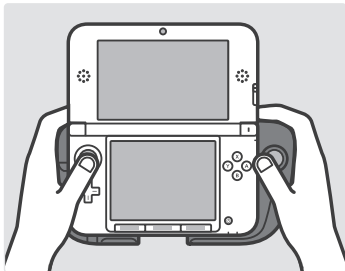
3. Installing the Nintendo 3DS XL system

- 1 Make sure the Nintendo 3DS XL system is closed. **Holding on to the upper screen when installing or removing the system may damage it or cause a malfunction.**
- 2 Place the system into the accessory, front edge first (1) and then the back edge (2). Press it firmly all the way into the bottom of the compartment.



4. Holding the Circle Pad Pro

When using the accessory, hold it as shown.



5. Removing the Nintendo 3DS XL system

- 1 To remove the Nintendo 3DS XL system from the Circle Pad Pro, first close the system. **Holding on to the upper screen when installing or removing the system may damage it or cause a malfunction.**
- 2 Gently remove the system from the Circle Pad Pro, starting with the front edge of the system.

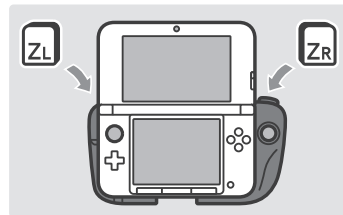



6. Troubleshooting

Before seeking assistance, please review the following problems and solutions. You can also visit support.nintendo.com for assistance and additional troubleshooting and repair options, or call 1-800-255-3700.

1. The Circle Pad Pro accessory does not respond.

- The accessory may be in standby mode (to conserve battery power) if it has not been used for more than five minutes. Try pressing the ZL or ZR Buttons to resume accessory functions.



- Make sure the Nintendo 3DS XL system is securely inserted into the accessory.
- Check the battery installation and make sure the battery is placed correctly.
- The battery may be depleted. Try replacing the battery with a new one.
- Look for this icon on the game packaging to make sure the software you are using is compatible with the Circle Pad Pro accessory: 

2. The accessory control buttons don't seem to operate properly.

- If the controls are not generating the expected response or objects on the screen move without any input, the Circle Pad Pro accessory may need to be calibrated. See the instructions for the software you are using for information on this procedure.
- The control buttons on the accessory do not work on the HOME Menu or with features that are accessible while the software is suspended (such as the Internet browser).

7. FCC information

This equipment has been tested and found to comply with the limits of a Class B digital device, pursuant to part 15 of the FCC Rules. These limits are designed to provide reasonable protection against harmful interference in a residential installation. This equipment generates, uses and can radiate radio frequency energy and, if not installed and used in accordance with the instructions, may cause harmful interference to radio communications. However, there is no guarantee that interference will not occur in a particular installation. If this equipment does cause harmful interference to radio or television reception, which can be determined by turning the equipment off and on, the user is encouraged to try to correct the interference by one or more of the following measures:

- Reorient or relocate the receiving antenna.
- Increase the separation between the equipment and receiver.
- Connect the equipment into an outlet on a circuit different from that to which the receiver is connected.
- Consult the dealer or an experienced radio/TV technician or call Nintendo Consumer Service at 1-800-255-3700 (USA and Canada) for assistance.

CAUTION: Changes or modifications not expressly approved by the manufacturer could void the user's authority to operate this device.

8. Warranty and Service information

R1

You may need only simple instructions to correct a problem with your product. Try our web site at support.nintendo.com or call our Consumer Assistance Hotline at 1-800-255-3700, rather than going to your retailer. Hours of operation are 6 a.m. to 7 p.m., Pacific Time, Monday - Sunday (times subject to change). If the problem cannot be solved with the troubleshooting information available online or over the telephone, you will be offered express factory service through Nintendo. Please do not send any products to Nintendo without contacting us first.

HARDWARE WARRANTY

Nintendo of America Inc. ("Nintendo") warrants to the original purchaser that the hardware product shall be free from defects in material and workmanship for twelve (12) months from the date of purchase. If a defect covered by this warranty occurs during this warranty period, Nintendo will repair or replace the defective hardware product or component, free of charge.* The original purchaser is entitled to this warranty only if the date of purchase is registered at point of sale or the consumer can demonstrate, to Nintendo's satisfaction, that the product was purchased within the last 12 months.

GAME & ACCESSORY WARRANTY

Nintendo warrants to the original purchaser that the product (games and accessories) shall be free from defects in material and workmanship for a period of three (3) months from the date of purchase. If a defect covered by this warranty occurs during this three (3) month warranty period, Nintendo will repair or replace the defective product, free of charge.*

SERVICE AFTER EXPIRATION OF WARRANTY

Please try our web site at support.nintendo.com or call the Consumer Assistance Hotline at 1-800-255-3700 for troubleshooting information and repair or replacement options and pricing.*

- * In some instances, it may be necessary for you to ship the complete product, FREIGHT PREPAID AND INSURED FOR LOSS OR DAMAGE, to Nintendo. Do not send any products to Nintendo without contacting us first.

WARRANTY LIMITATIONS

THIS WARRANTY SHALL NOT APPLY IF THIS PRODUCT: (a) IS USED WITH PRODUCTS NOT SOLD OR LICENSED BY NINTENDO (INCLUDING, BUT NOT LIMITED TO, NON-LICENSED GAME ENHANCEMENT AND COPIER DEVICES, ADAPTERS, SOFTWARE, AND POWER SUPPLIES); (b) IS USED FOR COMMERCIAL PURPOSES (INCLUDING RENTAL); (c) IS MODIFIED OR TAMPERED WITH; (d) IS DAMAGED BY NEGLIGENCE, ACCIDENT, UNREASONABLE USE, OR BY OTHER CAUSES UNRELATED TO DEFECTIVE MATERIALS OR WORKMANSHIP; OR (e) HAS HAD THE SERIAL NUMBER ALTERED, DEFAKED OR REMOVED.

ANY APPLICABLE IMPLIED WARRANTIES, INCLUDING WARRANTIES OF MERCHANTABILITY AND FITNESS FOR A PARTICULAR PURPOSE, ARE HEREBY LIMITED IN DURATION TO THE WARRANTY PERIODS DESCRIBED ABOVE (12 MONTHS OR 3 MONTHS, AS APPLICABLE). IN NO EVENT SHALL NINTENDO BE LIABLE FOR CONSEQUENTIAL OR INCIDENTAL DAMAGES RESULTING FROM THE BREACH OF ANY IMPLIED OR EXPRESS WARRANTIES. SOME STATES DO NOT ALLOW LIMITATIONS ON HOW LONG AN IMPLIED WARRANTY LASTS OR EXCLUSION OF CONSEQUENTIAL OR INCIDENTAL DAMAGES, SO THE ABOVE LIMITATIONS MAY NOT APPLY TO YOU.

This warranty gives you specific legal rights. You may also have other rights which vary from state to state or province to province. Nintendo's address is: Nintendo of America Inc., P.O. Box 957, Redmond, WA 98073-0957 U.S.A. This warranty is only valid in the United States and Canada.

LORSQUE VOUS UTILISEZ L'ACCESSOIRE PAD CIRCULAIRE PRO :

1. Assurez-vous que le couvercle de votre console Nintendo 3DS XL soit rabattu quand vous l'attachez ou la retirez du pad circulaire Pro. Tenir l'écran supérieur durant ces manipulations pourrait endommager la console.
2. N'appliquez pas trop de pression lorsque vous utilisez le pad circulaire afin de ne pas l'endommager.

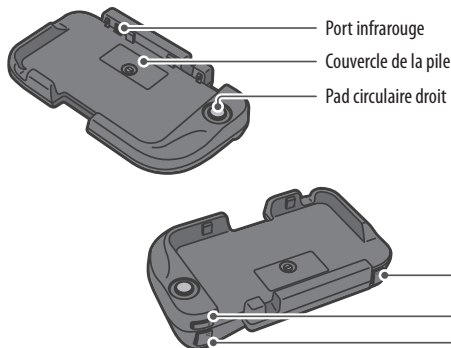


AVERTISSEMENT – Fuite du liquide des piles

Une fuite du liquide des piles peut causer des blessures et endommager votre accessoire. S'il y a une fuite, rincez abondamment la peau et les vêtements contaminés. Évitez tout contact du liquide des piles avec la bouche ou les yeux. Une fuite du liquide des piles peut provoquer de petits bruits secs. Pour éviter toute fuite du liquide des piles :

- Nintendo recommande des piles alcalines. N'utilisez pas de piles au lithium ion, au nickel-cadmium (NiCad) ou au carbone-zinc.
- Ne laissez pas les piles dans l'accessoire pendant de longues périodes de non-utilisation.
- Ne rechargez pas les piles alcalines ou les piles non rechargeables.
- Insérez les piles dans le bon sens. Assurez-vous que les signes positifs (+) et négatifs (-) sont dans la bonne position. Insérez d'abord l'extrémité portant un signe négatif. Lorsque vous retirez les piles, retirez d'abord l'extrémité portant le signe positif.
- N'utilisez pas des piles endommagées, déformées ou des piles qui coulent.
- Ne jetez jamais les piles au feu.
- Lorsque vous désirez vous défaire des piles, assurez-vous de suivre les directives de votre région et la réglementation.

1. Éléments du pad circulaire Pro



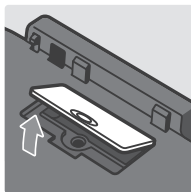
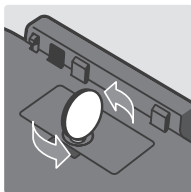
2. Installer la pile

NOTE : Si un enfant utilise cet accessoire, la présence d'un adulte est recommandée lors du remplacement de la pile.

L'accessoire pad circulaire Pro requiert une pile de type AAA. Nintendo recommande l'utilisation de piles alcalines de qualité supérieure, lesquelles offrent un meilleur rendement et une durée de vie plus longue. **Si vous utilisez des piles à l'hydrure métallique de nickel (NiMH) rechargeables, assurez-vous de suivre les directives du fabricant pour en connaître l'utilisation correcte et sécuritaire.**

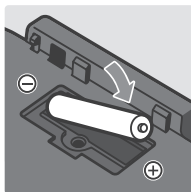
La longévité d'une pile est d'environ 480 heures selon le type de logiciel utilisé et les conditions d'utilisation, comme la température ambiante.

- 1 Utilisez une pièce de monnaie ou un tournevis plat pour dévisser la vis et retirez le couvercle de la pile.



- 2 Insérez une pile AAA pôle négatif (⊖) en premier, comme illustré sur le dessin.

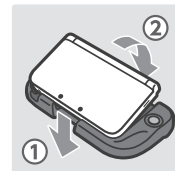
Lorsque vous enlevez la pile, soulevez toujours le pôle positif (+) en premier.



- 3 Remplacez le couvercle de la pile et resserrez la vis.

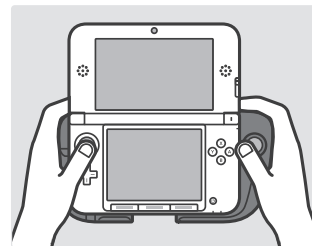
3. Installer la console Nintendo 3DS XL

- 1 Assurez-vous que le couvercle de votre console Nintendo 3DS XL soit rabattu. **Tenir l'écran supérieur lorsque vous installez ou enlevez la console risque de l'endommager ou de créer un problème de fonctionnement.**
- 2 Pour installer la console dans l'accessoire, insérez l'avant de la console en premier (1), puis appuyez sur l'arrière (2) afin qu'elle soit bien en place.



4. Tenir le pad circulaire Pro

Lorsque vous utilisez cet accessoire, veuillez le tenir comme illustré ci-dessous.



5. Retirer la console Nintendo 3DS XL

- 1 Assurez-vous que le couvercle de votre console Nintendo 3DS XL soit rabattu avant de pouvoir la retirer du pad circulaire Pro. **Tenir l'écran supérieur lorsque vous installez ou retirez la console risque de l'endommager ou de créer un problème de fonctionnement.**
- 2 Retirez doucement la console du pad circulaire Pro, en commençant par la partie avant de la console.

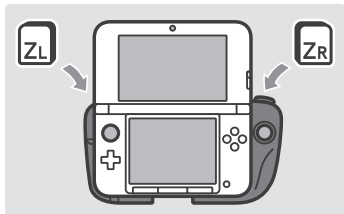



6. Solutions de dépannage

Avant de demander de l'aide, veuillez consulter les informations et solutions suivantes. Pour obtenir de l'assistance et des solutions de dépannage et de réparation additionnelles, vous pouvez également visiter support.nintendo.com, ou composer le 1 800 255-3700.

1. Le pad circulaire Pro ne répond pas.

- Il est possible que l'accessoire soit inactif (pour conserver l'énergie de la pile) si vous ne l'avez pas utilisé depuis plus de cinq minutes. Essayez d'appuyer sur le bouton ZL ou ZR pour reprendre les fonctions de l'accessoire.



- Assurez-vous que la console Nintendo 3DS XL est correctement insérée dans l'accessoire.
- Vérifiez l'installation de la pile et assurez-vous qu'elle est bien placée.
- La pile est peut-être vide. Essayez-en une neuve.
- Cherchez cette icône sur l'emballage du jeu pour vous assurer que le logiciel en cours d'utilisation est compatible avec l'accessoire pad circulaire Pro : 

2. L'accessoire ne semble pas fonctionner correctement.

- Si les commandes ne semblent pas répondre correctement ou si les objets à l'écran bougent sans que vous le vouliez, il est possible que l'accessoire pad circulaire Pro ait besoin d'être calibré. Référez-vous au mode d'emploi du logiciel que vous utilisez pour lire les informations sur cette procédure.
- Les boutons de commande sur l'accessoire ne fonctionnent ni dans le menu HOME, ni avec les fonctions qui sont accessibles lorsque le logiciel est en suspens (tel que le navigateur Internet).

7. Renseignements sur l'entretien et la garantie

RI

Certains problèmes pourraient être facilement résolus à l'aide de quelques instructions simples. Avant de retourner chez votre détaillant, visitez notre site Internet à support.nintendo.com, ou appelez le service à la clientèle au 1 800 255-3700. Nos heures d'ouverture sont de 6 h à 19 h, heure du Pacifique, du lundi au dimanche (heures sujettes à changement). Si le problème ne peut pas être résolu en consultant le soutien technique en ligne ou au téléphone, Nintendo vous offrira un service de réparation express. Veuillez nous contacter avant d'expédier tout produit chez Nintendo.

GARANTIE SUR LES APPAREILS

Nintendo of America Inc. (« Nintendo ») garantit à l'acheteur original que l'appareil ne connaîtra aucun défaut de matériel ou de main-d'œuvre pour une période de douze (12) mois suivant la date d'achat. Si un tel défaut couvert par la présente garantie se produit durant cette période, Nintendo réparera ou remplacera sans frais le produit défectueux.* L'acheteur original sera couvert par cette garantie seulement si la date d'achat est enregistrée à un point de vente ou si le client peut démontrer, à la satisfaction de Nintendo, que le produit a été acheté au cours des 12 derniers mois.

GARANTIE SUR LES JEUX ET ACCESSOIRES

Nintendo garantit à l'acheteur original que le produit (jeu ou accessoire) ne connaîtra aucun défaut de matériel ou de main-d'œuvre pour une période de trois (3) mois suivant sa date d'achat. Si un tel défaut couvert par la présente garantie se produit durant cette période de trois (3) mois, Nintendo réparera ou remplacera sans frais le produit défectueux.*

ENTRETIEN APRÈS ÉCHÉANCE DE LA GARANTIE

Veuillez visiter notre site Internet à support.nintendo.com ou appeler le service à la clientèle au 1 800 255-3700 pour des informations sur le dépannage et la réparation, ou pour les options de remplacement ainsi que leurs prix.*

* Dans certains cas, il peut s'avérer nécessaire d'expédier le produit chez Nintendo. LES FRAIS DE TRANSPORT DOIVENT ÊTRE PAYÉS ET LE PRODUIT DOIT ÊTRE ASSURÉ CONTRE LES DOMMAGES ET LES PERTES. Veuillez nous contacter avant d'expédier tout produit chez Nintendo.

LIMITES DE LA GARANTIE

LA PRÉSENTE GARANTIE SERA NULLE SI LE PRODUIT : (a) EST UTILISÉ AVEC D'AUTRES PRODUITS QUI NE SONT NI VENDUS, NI SOUS LICENCE DE NINTENDO (Y COMPRIS, MAIS SANS S'Y LIMITER, LES APPAREILS D'AMÉLIORATION ET DE COPIE DE JEUX, LES ADAPTATEURS, LES LOGICIELS ET LES BLOCS D'ALIMENTATION NON AUTORISÉS); (b) EST UTILISÉ À DES FINS COMMERCIALES (Y COMPRIS LA LOCATION); (c) A ÉTÉ MODIFIÉ OU ALTÉRÉ; (d) A ÉTÉ ENDOMMAGÉ PAR CAUSE DE NÉGLIGENCE, D'ACCIDENT, D'UTILISATION ABUSIVE OU TOUTE AUTRE CAUSE QUI NE SERAIT PAS RELIÉE À DU MATÉRIEL DÉFECTUEUX OU À LA MAIN-D'ŒUVRE; ou (e) SON NUMÉRO DE SÉRIE A ÉTÉ MODIFIÉ, EFFACÉ OU RENDU ILLISIBLE.

TOUTES LES GARANTIES IMPLICITES, Y COMPRIS **LES GARANTIES DE QUALITÉ MARCHANDE** ET D'ADÉQUATION À UN USAGE PARTICULIER, SONT LIMITÉES AUX PÉRIODES DE GARANTIE DÉCRITES CI-DESSUS (12 MOIS OU 3 MOIS, SELON LE CAS). NINTENDO NE SERA EN AUCUN CAS TENU RESPONSABLE DES DOMMAGES ACCIDENTELS OU INDIRECTS RÉSULTANT D'UNE INFRACTION À TOUTE STIPULATION EXPLICITE OU IMPLICITE DES GARANTIES. CERTAINS ÉTATS OU PROVINCES NE PERMETTENT PAS LA LIMITATION DE LA DURÉE D'UNE GARANTIE IMPLICITE, NI L'EXCLUSION DES DOMMAGES ACCIDENTELS OU INDIRECTS. DANS UN TEL CAS, LES LIMITES ET EXCLUSIONS MENTIONNÉES CI-DESSUS NE S'APPLIQUENT PAS.

La présente garantie vous donne des droits légaux spécifiques. Vous pourriez également posséder d'autres droits qui varient d'un État ou d'une province à l'autre.

L'adresse de Nintendo est : Nintendo of America Inc., P.O. Box 957, Redmond, WA 98073-0957 U.S.A.

La présente garantie n'est valide qu'aux États-Unis et au Canada.

AL USAR EL ACCESORIO BOTÓN DESLIZANTE PRO:

1. La consola Nintendo 3DS XL siempre debe estar cerrada mientras está siendo acoplada o desacoplada del botón deslizante Pro. Si sujetas la pantalla superior durante este procedimiento, podrías dañar a la consola.
2. No apliques demasiada fuerza al usar el botón deslizante. Si lo haces, podrías dañar a la consola.

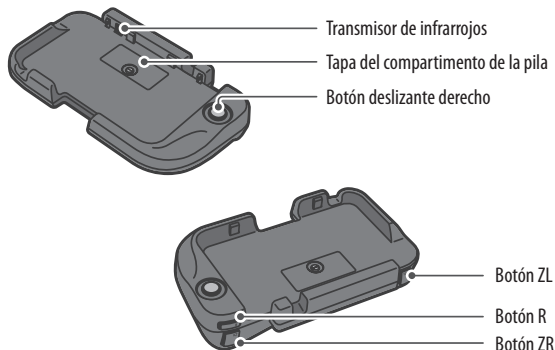
ADVERTENCIA - Fuga del contenido de la pila

La fuga del líquido contenido dentro de la pila puede causar daños personales al igual que daño a tu accesorio. Si ocurre una fuga de líquido, lava inmediatamente la zona afectada con jabón y agua. Evita el contacto con tus ojos y boca. Las pilas pueden hacer ruidos cuando tienen una fuga.

Cómo evitar una fuga del contenido de la pila:

- Nintendo recomienda usar pilas alcalinas. No uses pilas de tipo ión litio, de níquel cadmio (NiCad), ni de tipo zinc de carbón.
- No dejes las pilas en el accesorio si no lo usarás por periodos largos de tiempo.
- No recargues pilas alcalinas o no recargables.
- No coloques las pilas al revés. Verifica que tanto el extremo positivo (+) como el negativo (-) estén orientados en la dirección correcta. Coloca primero el extremo negativo. Cuando quites las pilas, quita primero el extremo positivo.
- No utilices pilas dañadas, deformadas o con fugas.
- No deseches las pilas en el fuego.
- Al desechar las pilas, cerciórate de cumplir con las normas y reglas locales.

1. Componentes del botón deslizante Pro



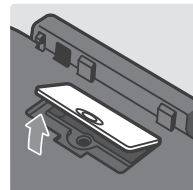
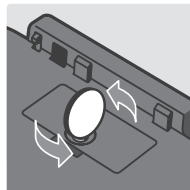
2. Colocación de las pilas

NOTA: un adulto debe realizar este procedimiento si un niño es quien usará este accesorio.

El accesorio botón deslizante Pro solo usa una pila AAA. Nintendo recomienda el uso de una pila alcalina de alta calidad para obtener mejores resultados y una mayor vida útil. **Si utilizas pilas recargables de níquel e hidruro metálico (NiMH), asegúrate de seguir las instrucciones del fabricante sobre uso apropiado y seguridad.**

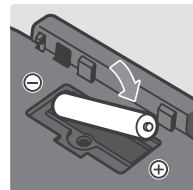
La vida útil de la pila es de aproximadamente 480 horas y depende del tipo de programa usado y de las condiciones de uso, así como de la temperatura ambiente.

- 1 Aflora el tornillo con una moneda o un desarmador de cabeza plana y quita la tapa de la pila.



- 2 Inserta una pila AAA, colocando el extremo negativo (-) primero, tal y como se muestra en la ilustración.

Al quitar la pila, primero quita el extremo positivo (+).



- 3 Vuelve a colocar la tapa de la pila y ajusta el tornillo.

3. Colocación de la consola Nintendo 3DS XL

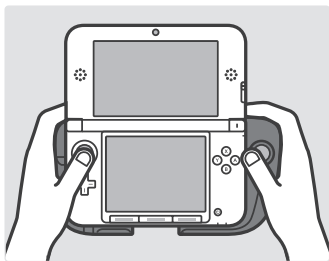
1 Verifica que la consola Nintendo 3DS XL esté cerrada. El sujetar la pantalla superior al acoplar o desacoplar la consola podría averiarla o causar un desperfecto.

2 Coloca la consola dentro del accesorio, acoplando primero la parte delantera (1) y después la posterior (2). Empújala con firmeza hasta el fondo del compartimento.



4. Cómo sostener al botón deslizante Pro

Al usar el accesorio, sujétalo como se muestra a la derecha.



5. Cómo desacoplar la consola Nintendo 3DS XL

1 Para separar a la consola Nintendo 3DS XL del botón deslizante Pro, debes cerrar la consola primero. Si sujetas la pantalla superior al acoplar o desacoplar la consola, podrías averiarla o causar un desperfecto.

2 Separa la consola del botón deslizante Pro, comenzando por la parte delantera de la consola.

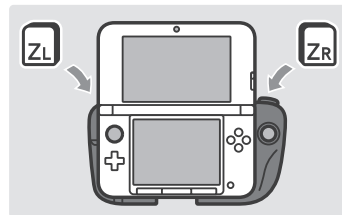



6. Solución de problemas

Antes de solicitar asistencia técnica, lee detenidamente los siguientes problemas y soluciones. También puedes visitar support.nintendo.com para obtener información adicional sobre la solución de problemas o reparación, o llama al 1-800-255-3700.

1. El accesorio botón deslizante Pro no responde.

- Si el accesorio no ha sido usado por más de cinco minutos, es posible que se encuentre en el modo de reposo (para conservar la carga de la pila). Intenta oprimir los botones ZL o ZR para restablecer las funciones del accesorio.



- Asegúrate de que la consola Nintendo 3DS XL esté totalmente acoplada en el accesorio.
- Verifica que la pila haya sido instalada correctamente.
- Es posible que la pila se haya quedado sin carga. Cambia la pila por una nueva.
- Busca este icono del botón deslizante Pro en el paquete del juego para asegurarte de que el programa que estás usando es compatible con este accesorio: 

2. Los controles del accesorio no funcionan adecuadamente.

- Si los controles no responden correctamente o si los objetos en la pantalla se mueven a pesar de que los botones no se están usando, es posible que el accesorio botón deslizante Pro necesite calibrarse. Consulta el manual de instrucciones del programa que estás usando para obtener más información acerca de este procedimiento.
- Los botones de control del accesorio no son compatibles con el menú HOME o con las funciones que puedes acceder mientras un programa está suspendido (como el navegador de internet).

7. Información sobre garantía y servicio

R1

Es posible que para arreglar un problema con tu producto solo necesites instrucciones sencillas. En lugar de regresar a la tienda, visita nuestra página web support.nintendo.com o llama a nuestro número de servicio al cliente 1-800-255-3700. Este número está disponible de lunes a domingo, de 6:00 a.m. a 7:00 p.m., horario del Pacífico (el horario puede cambiar). Si el problema no se puede resolver con la información de localización de averías disponible por internet o teléfono, se te ofrecerá servicio rápido de fábrica a través de Nintendo. Por favor, no envíes ningún producto a Nintendo sin comunicarte primero con nosotros.

GARANTÍA DE LA CONSOLA (HARDWARE)

Nintendo de America Inc. ("Nintendo") garantiza al comprador original que la consola estará libre de defectos de material y fabricación por un período de doce (12) meses desde la fecha de compra. Si durante este período de garantía ocurre un defecto cubierto bajo esta garantía, Nintendo reparará o reemplazará la consola o componente defectuoso sin ningún costo.* El comprador original tiene derecho a esta garantía solamente si la fecha de compra se registra al momento de la venta o si el consumidor puede demostrar, a la satisfacción de Nintendo, que el producto fue comprado dentro de los últimos 12 meses.

GARANTÍA DE JUEGOS Y ACCESORIOS

Nintendo garantiza al comprador original que el producto (juegos y accesorios) estará libre de defectos de material y fabricación por un período de tres (3) meses desde la fecha de compra. Si un defecto cubierto bajo esta garantía ocurre durante este período de tres (3) meses de garantía, Nintendo reparará o reemplazará el producto defectuoso sin ningún costo.*

SERVICIO DESPUÉS DEL VENCIMIENTO DE LA GARANTÍA

Por favor, visita nuestra página web support.nintendo.com o llama a nuestro número de servicio al cliente 1-800-255-3700 para obtener información sobre la solución de problemas o reparación, o para recibir opciones de reemplazo y costos.*

* En ciertos casos, puede ser necesario que nos envíes el producto completo, CON ENVÍO PREPAGADO Y ASEGURADO CONTRA PÉRDIDA O DAÑOS. Por favor, no envíes ningún producto a Nintendo sin comunicarte primero con nosotros.

LIMITACIONES DE LA GARANTÍA

ESTA GARANTÍA NO SE APLICARÁ SI ESTE PRODUCTO: (A) SE UTILIZA CON PRODUCTOS QUE NO HAYAN SIDO VENDIDOS NI ESTÉN AUTORIZADOS POR NINTENDO (INCLUYENDO, PERO SIN ESTAR LIMITADO A, APARATOS PARA AUMENTAR O COPIAR LOS JUEGOS, ADAPTADORES, PROGRAMAS Y FUENTES DE ENERGÍA ELÉCTRICA); (B) SE UTILIZA CON PROPÓSITOS COMERCIALES (INCLUYENDO ALQUILERES); (C) ES MODIFICADO O FORZADO; (D) SE DAÑA POR DESCUIDO, ACCIDENTE, USO IRRAZONABLE O POR OTRAS CAUSAS NO RELACIONADAS CON MATERIALES DEFECTUOSOS O FABRICACIÓN; O (E) TIENE EL NÚMERO DE SERIE ALTERADO, BORRADO O ELIMINADO.

CUALQUIERA DE LAS GARANTÍAS IMPLÍCITAS APLICABLES (INCLUYENDO LAS GARANTÍAS DE COMERCIABILIDAD Y LA CONVENIENCIA PARA UN OBJETIVO CONCRETO) ESTÁN POR ESTE MEDIO LIMITADAS EN DURACIÓN A LOS PERÍODOS DE GARANTÍA DESCRITOS ANTERIORMENTE (12 MESES O 3 MESES, SEGÚN APLIQUE). NINTENDO NO SERÁ RESPONSABLE EN NINGUNA OCASIÓN DE DAÑOS CONSECUENTES O INCIDENTALES DEBIDO AL INCUMPLIMIENTO DE GARANTÍAS IMPLÍCITAS O EXPLÍCITAS. ALGUNOS ESTADOS NO PERMITEN LIMITACIONES ACERCA DE CUÁNTO DURA UNA GARANTÍA IMPLÍCITA, O LA EXCLUSIÓN DE DAÑOS CONSECUENTES O INCIDENTALES, POR LO TANTO, ES POSIBLE QUE LAS LIMITACIONES ANTES CITADAS NO TE SEAN APLICABLES.

Esta garantía te da derechos legales específicos. También puedes tener otros derechos, los cuales pueden variar de un estado a otro o de una provincia a otra.

La dirección de Nintendo es: Nintendo of America Inc., P.O. Box 957, Redmond, WA, 98073-0957, U.S.A. Esta garantía es válida solamente en los Estados Unidos y Canadá.

