

PARROT CK3100 LCD



Quick start guide
Hurtiginstallasjonsveiledning
Snabb installationsguide
Hurtig installationsguide
Průvodce rychlou instalací
Skrócona instrukcja instalacji
Руководство по быстрой установке
Οδηγός γρήγορης εγκατάστασης
מדריך התקנה מהירה



www.parrot.com
software, videos, newsletter, blog ...





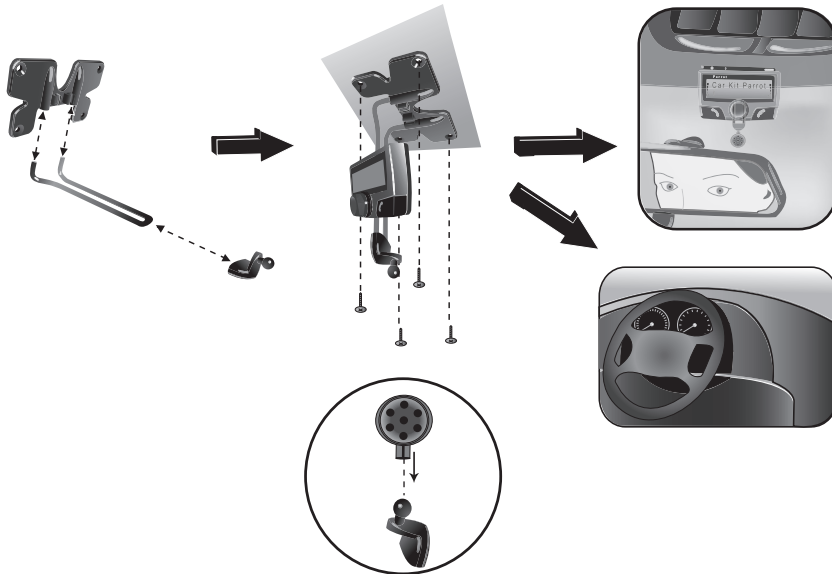
* TERMS & CONDITIONS: WWW.PARROT.COM
(GAGNEZ DES PRODUITS SANS FIL PARROT)

Parrot CK3100 LCD

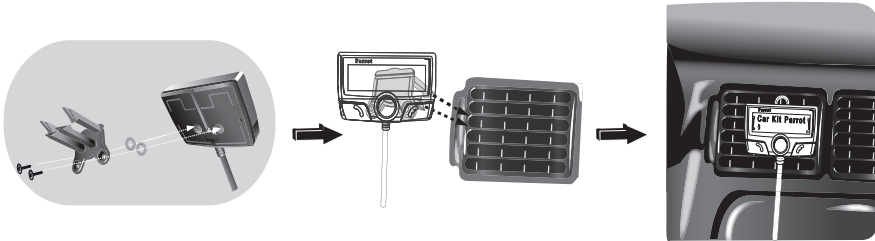
| | |
|--|------|
| Mounting accessories installation..... | p.04 |
| Installation diagrams..... | p.06 |
| English..... | p.09 |
| Norsk..... | p.13 |
| Svenska..... | p.17 |
| Dansk..... | p.21 |
| Česky..... | p.25 |
| Polski..... | p.29 |
| Русский..... | p.33 |
| Ελληνικά..... | p.37 |
| עברית..... | p.45 |
| General Information..... | p.46 |

www.parrot.com

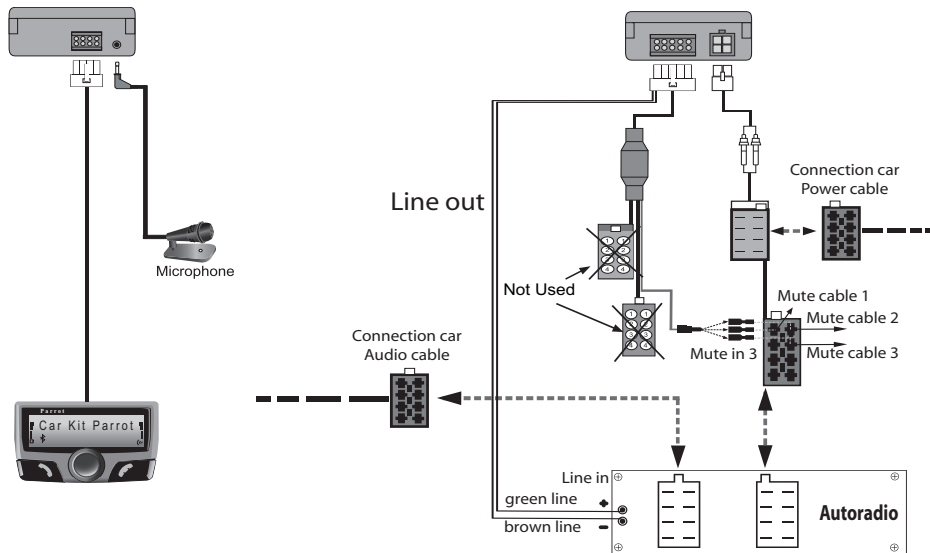
Mounting accessories installation 1



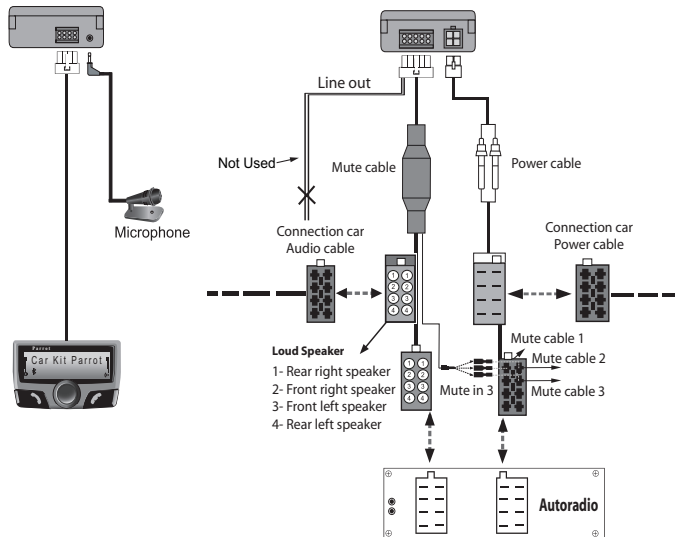
Mounting accessories installation 2



Parrot CK3100 LCD installation diagram - Car radio with "line in" input



Parrot CK3100 LCD installation diagram - Car radio with ISO connectors



English

This simplified guide of the Parrot CK3100 LCD gives you the main instructions to easily use this product. For more information, refer to the user guide available on our website www.parrot.com.



The availability of some functionality only depends on your mobile phone.

► Refer to our website www.parrot.com, in the Compatibility section, for further information.

Installing the Parrot CK3100 LCD

The Parrot CK3100 LCD system is fitted with 4 outputs: Audio, Power, LCD screen, Microphone. It is recommended to install all the cables before fixing the electronic box.



To avoid wrong connections, each cable supplied has a different connector.

Installing audio connectors

The Mute cable supplied is equipped with (black) ISO connectors and with a "line out" output.

Car radio with "line in" input:

► Refer to the diagram on p.6 for more information.

1. Wire the line output (green and brown wires) to the auxiliary input of the car radio.
2. Connect the mute cable (the yellow one) to the mute output of your car radio.

Car radio with ISO connectors:

► Refer to the diagram on p.7 for more information.

1. Disconnect the ISO connectors of the car radio.
2. Wire the male connectors of the mute and power cables to the car radio.
3. Wire the audio and power connectors of the car to the female connectors of the Parrot CK3100 LCD wiring.

If the car radio is equipped with a Mute input, connect the yellow wire of the audio cable to one of the "Mute in 1", "Mute in 2" or "Mute in 3" inputs.

► To know the precise position of your car radio Mute input, refer to your car radio user guide.

Car radio without ISO connectors:

You have to obtain an ISO cable to adapt your car radio to the ISO connectors of the Parrot CK3100 LCD. Consult our website www.parrot.com for more information.

Installing the power cable

Consult the electric wiring of your car radio. For some vehicles, it is necessary to inverse the positions of the red and orange wires. Indeed, the red wire of the power cable must be connected to the permanent 12V, the orange wire to the 12V ignition and the black wire to the ground. This can be done simply by reversing both fuse holders located on the Parrot wiring. To check the polarity of your car radio, you only have to cut the ignition off once the Parrot CK3100 LCD installed: the message "Goodbye!" must be displayed.

Do not connect the orange wire to the permanent 12V, otherwise you can cause the vehicle battery to go flat.



For some vehicles, there is no +12V ignition on the vehicle connectors. In this case, it is necessary to connect the orange power cable on the fuse box or on another ignition power source.

Installing the microphone and the console

The microphone must be aimed at the driver and can be installed between the sun-visor and the internal rear-view mirror. To fix the console, use the provided double-sided tape. Stick it on a plane and clean spot of the dashboard.

► Consult the diagram on p.4-5 for more information about the installation of the mounting accessories.

Installing the electronic box

Avoid installing the electronic box:

- Near heating or air-conditioning system;
- On a spot directly exposed to sunlight;
- Behind metal walls.

Using the Telephony function

Connecting the phone to the Parrot CK3100 LCD

Before using the Parrot CK3100 LCD with your phone, you first have to connect both devices. If you are using this device for the first time, you will have to pair both devices before connecting them. The pairing process is only required once.






Some phones use the Bluetooth technology in a particular way. Check in the Preferences / Adv. Preferences / Pair a phone menu if your phone is listed. Then select the option in the menu.

1. From your *Bluetooth*® phone, search for *Bluetooth* peripherals (refer to your phone user guide for more information).
> The list of the available *Bluetooth* peripherals is displayed.
2. Select "**Parrot CK3100 LCD**".

3. Enter the “1234” PIN code and validate.
 > “Pairing in process” is displayed on the screen of your car kit.
 > “Pairing complete” is displayed on the screen once the pairing succeeded. The Parrot CK3100 LCD connects with your phone.
 > Menus are available and their names are enunciated by the hands-free kit.

Commands

| Button | Functions |
|---|---|
|  | <ul style="list-style-type: none"> - Pick up - Use the voice recognition function - Long press: call the last dialed number - Short press during a call: transfer an ongoing call on the phone (discreet mode) |
|  | <ul style="list-style-type: none"> - Navigate through the menus - Adjust the communication volume <p>Short press:</p> <ul style="list-style-type: none"> - Enter the menu - Confirm a selection <p>Short press during a call: use the DTMF function (to manage interactive vocal servers)</p> |
|  | <ul style="list-style-type: none"> - Refuse an incoming call - Hang up - Exit the menu |

Using the phonebook

The phonebook synchronization with the Parrot CK3100 LCD is automatic with numerous phones. If your phone doesn't support the automatic synchronization, you can send your contacts from the phone to the car kit via Object Push. Refer to your phone user guide for more information.

You can then make a call from the phonebook:

1. Select **Phonebook** in the main menu.
 2. Select a letter and push the rotator.
- > Once the contact chosen:
- a) Press the green key to dial this number.
 - b) Use the rotator to choose between different numbers of the same contact.

Using the voice recognition function



The voice recognition function will be available once your contacts are saved in the Parrot CK3100 LCD's memory.

The “**Voice commands**” menu allows you to program the hands-free kit voice recognition function. The sub-menu “**Selection voice reco.**” allows you to select the type of voice recognition you wish to use:

- **Hands-free kit:** voice tags recorded in the hands-free kit memory.
- **Phone:** voice tags recorded in the phone memory.



the voice recognition of the Parrot CK3100 LCD is more complete than the one of your phone and performs in a noisy environment.

Assigning a voice tag to a contact

1. Select the first letter of the contact and press the rotator.
2. Select the name of the contact to which you want to add a voice tag.
3. Once the name selected, press the rotator to start recording.
4. Follow the instructions displayed.
 - > Once the voice tag associated, a bubble is displayed near the name of the contact.

Using the keywords

The Parrot CK3100 LCD keywords are: **phone, hang up, home, work, mobile, general, other** and **preferred**.

- **Phone**: allows you to take a call or to start voice recognition function.
- **Hang up**: ends a call.
- **Home, work, mobile, general, other** and **preferred**: allows you to choose the number to call in the event of a contact with several phone numbers.

To record keywords, select **Voice commands > keywords** and follow the same process than for recording voice tags.

Make a call via voice recognition

1. Press the green key for 2 seconds or say "**Phone**" if the keyword "**Phone**" is recorded.
 - > You will hear a "beep".
2. Pronounce your contact's name.
 - > The Parrot CK3100 LCD repeats the name if the process succeeds, and offers you a second attempt after another beep if it is not the case.
 - > If the contact has one phone number, the call is made.
 - > If the contact has several phone numbers and if the keywords "**home, work...**" are recorded, pronounce the type of number you want to call.

Denne forenklete veiledningen for Parrot CK3100 LCD gir deg hovedinstruksjonene du trenger for å bruke apparatet på en enkel måte. Se brukerhåndboken på vårt webområde www.parrot.com for ytterligere informasjon.



Bruken av denne funksjonen avhenger utelukkende av din telefon.

► *Gå til vårt webområde www.parrot.com, rubrikk Kompatibilitet, for ytterligere informasjon.*

Installasjon av Parrot CK3100 LCD

Parrot CK3100 LCD-systemet har fire kontakter:

- Lyd
- Strøm
- LCD-skjerm
- Mikrofon

Det anbefales å installere alle kabler før du monterer den elektroniske boksen.



For å unngå feilkobling har hver kabel forskjellig plugg.

Installasjon av lydkontaktene

Mute-kabelen har ISO-kontakter (svarte) og en "line out"-utgang.

Bilradio med "line in"-inngang:

► *Se skjemaet s. 6 for ytterligere informasjon.*

1. Koble linjeuttaket (grønn og brun ledning) til bilradioens tilleggsinngang.
2. Koble mute-kabelen (gul) til bilradioens mute-inntak.

Bilradio med ISO-kontakter:

► *Se skjemaet s. 7 for ytterligere informasjon.*

1. Koble ISO-pluggene fra bilradioen.
2. Koble mute-kabelens og strømkabelens hanplugger til bilradioen.
3. Koble bilens lyd- og strømplugger til hunpluggene på kablingen til din Parrot CK3100 LCD.

Hvis lydradioen er utstyrt med et mute-inntak, kobler du lyd-kabelens gule ledning til et av inntakene "Mute in 1", "Mute in 2" eller "Mute in 3".

► *Se bilradioens bruksanvisning for å identifisere plasseringen til bilradioens mute-inntak nøyaktig.*

Bilradio uten ISO-kontakter:

Du kan anskaffe en ISO-adapterkabel for å tilpasse bilradioen til ISO-koblingssystemet på Parrot CK3100 LCD. Gå til vårt webområde www.parrot.com for ytterligere opplysninger.

Installasjon av strømkabelen

Se bilradioens elektriske skjema.

På visse biler må den røde og oransje ledningen byttes om. Den røde ledningen på strømledningen må kobles til 12V permanent, den oransje ledningen til 12V etter tenning og den svarte ledningen til jordingen.

Denne operasjonen utføres ganske enkelt ved å bytte om de to sikringsholderne på Parrot-kablingen.

For å sjekke bilradioens polaritet kan du ganske enkelt slå av kontakten når Parrot CK3100 LCD er installert: Meldingen "Vises" skal da vises på skjermen.

Ikke koble den oransje ledningen til 12V permanent, for da risikerer du å lade ut bilbatteriet.



På visse biler finnes det ikke noen +12V tenning. Det er da nødvendig å koble den oransje strømtilførselsledningen til sikringsboksen eller på en annen kilde for strømtilførsel etter tenning.

Installasjon av mikrofonen og konsollen

Mikrofonen skal være vendt mot føreren og kan installeres mellom solskjermen og det innvendige bakspeilet. Bruk det dobbeltsidige limbåndet til å feste konsollen. Fest den på en ren og jevn flate på dashbordet.



Se skjemaet s.4-5 for ytterligere informasjon om installasjon av montasjetilbehøret.

Installasjon av den elektroniske boksen

Unngå å installere boksen:

- I nærheten av radiatoren eller klimaanlegget
- På et sted som utsettes for sol
- Bak metallvegger

Bruke telefonfunksjonen

Koble telefonen til Parrot CK3100 LCD

Før du bruker Parrot CK3100 LCD med din telefon må du koble sammen de to apparatene.

Hvis det er første gang du bruker dette apparatet med Parrot CK3100 LCD, må du først koble (pare) de to apparatene: Når de har sporet hverandre, er det ikke lenger nødvendig å utføre denne operasjonen.



*Enkelte telefoner bruker Bluetooth-teknologien på en spesiell måte. Gå til menyen **Innstillinger / Avanserte innstillinger / Tilkoble telefonen med**, og sjekk om din telefonmodell finnes på listen. Velg så riktig alternativ på menyen.*

1. Fra **Bluetooth** ®-telefonen starter du så søket etter **Bluetooth**-enheter (se telefonens bruksanvisning for ytterligere informasjon).
 - > Listen over tilgjengelige **Bluetooth**-enheter vises.
2. Velg "Parrot CK3100 LCD".
3. Tast inn PIN-koden 1234, og bekreft.
 - > Meldingen "Kobling" vises på settet.
 - > Meldingen "Kobling fullført" vises på skjermen når koblingen er utført. Parrot CK3100 LCD kobler seg så til din telefon.
 - > Menyene er heretter tilgjengelige, og navnene angis av handsfreesettet.

Bruk telefonboken

Parrot CK3100 LCD synkroniserer din telefonbok automatisk med en rekke telefoner.

Hvis telefonen ikke gjør det mulig å foreta slik automatisk synkronisering, kan du overføre dine kontakter fra telefonen til settet ved hjelp av Object Push.

Sjekk telefonens bruksanvisning for ytterligere informasjon.

Du kan foreta et anrop fra telefonbokmenyen.

1. Velg **Telefonbok** på hovedmenyen.
2. Velg en bokstav og trykk på dreieknappen.
 - > Når kontakten er valgt:
 - Trykk på den grønne knappen for å slå kontaktens standardnummer.
 - Du kan også bruke dreieknappen til å velge mellom kontaktens numre hvis han eller hun har flere.

Kommandoer

| Knapp | Funksjon |
|---|--|
|  | <ul style="list-style-type: none">- Godta et innkommende anrop- Aktivere telegjenkjenningsfunksjonen- Langt trykk: Gjenta det siste nummeret som ble slått- Kort trykk under samtale: Overføre samtalen til din telefon (diskret modus) |
|  | <ul style="list-style-type: none">- Navigere i menyene- Stille inn samtalevolumet- Kort tryk: Godkend et valg- Kort trykk under samtale: Aktivere DTMF-funksjonen (for å styre interaktive vokalservere) |
|  | <ul style="list-style-type: none">- Avslå et innkommende anrop- Avslutte en samtale- Avslutte menyen |

Bruke talegjenkjenningsfunksjonen



Talegjenkjenningsfunksjonen blir tilgjengelig når dine kontakter er overført til settet.

Menyen **Talekommandoer** gjør det mulig å programmere handsfreesettets talegjenkjenning.

Undermenyen **Velg talesignal** gjør det mulig å velge den typen talegjenkjenning du vil bruke:

- **Handsfree**: Talekommandoer lagret i handsfreesettets minne.
- **Telefon**: Talekommandoer lagret i telefonens minne.



Talegjenkjenningen med Parrot CK3100 LCD er mer komplett enn telefonenes, og fungerer selv om det er støy i miljøet.

Knytte en talekommando til en kontakt

1. Velg den første bokstaven i kontaktens navn, og trykk på dreieknappen.
2. Velg navnet på kontakten som du vil tilordne en talekommando til.
3. Når du har valgt navnet, trykker du på dreiehjulet for å starte innspillingen.
4. Følg instruksjonene som vises på skjermen.
 - > Når talekommandoen er tilordnet, vises en boble til høyre for navnet.

Bruke nøkkelordene

Nøkkelordene på Parrot CK3100 LCD er følgende: **Telefon, Avslutte samtale, Hjem, Arbeid, Mobiltelefon, Generell, Annet** og **Foretrukket**.

Telefon: gjør det mulig å besvare et anrop eller utløse talegjenkjenningsfunksjonen.

Avslutte samtale: avslutter samtalen.

Hjem, Arbeid, Mobiltelefon, Generell, Annet,

Foretrukket: nøkkelord per telefonnummer. Disse nøkkelordene gjør det mulig å velge telefonnummeret som skal ringes hvis kontakten har flere numre.

For å spille inn nøkkelordene velger du **Talekommandoer** > **Nøkkelord**. Gå frem på samme måte som for innspilling av talekommandoer.

Foreta et anrop med talegjenkjenning

1. Trykk lenge på den grønne knappen eller si "**Telefon**" hvis nøkkelordet "**Telefon**" er spilt inn.
 - > Et lydsignal høres.
2. Uttal navnet på din kontakt.
 - >Parrot CK3100 LCD gjentar navnet dersom det er blitt forstått, ellers kan du gjøre et nytt forsøk etter et pipesignal.
 - >Hvis kontakten har ett enkelt telefonnummer, sendes anropet.
 - > Hvis kontakten har flere numre og nøkkelordene "**Hjem, Arbeid**" osv. er spilt inn, uttaler du det som svarer til nummeret du vil ringe.

Denna förenklade handbok för Parrot CK3100 LCD innehåller de viktigaste instruktionerna som gör det möjligt för dig att lätt använda apparaten. Ytterligare information hittar du i användarmanualen som finns på vår hemsida www.parrot.com.



Användningen av vissa funktioner är endast beroende av din telefon.

► På vår hemsida www.parrot.com hittar du ytterligare information i avsnittet *Kompatibilitet*.

Installation av Parrot CK3100 LCD

Systemet i Parrot CK3100 LCD har 4 anslutningar:

- ljud
- strömförsörjning
- LCD-skärm
- mikrofon.

Vi rekommenderar att installera alla kablar före fastsättning av den elektroniska enheten.



För att undvika felaktiga anslutningar har alla kablar ett annorlunda anslutningsdon.

Installation av ljudanslutningar

Den bifogade Mutekabeln har (svarta) ISO-anslutningar och en "line out" -utgång.

Bilradio med «line in»-ingång:

Ytterligare information finns i schemat s.6.

1. Anslut linjeutgången (grön ledning och brun ledning) till den extra ingången på bilradion.
2. Anslut mutekabeln (gul) till muteingången på bilradion.

Bilradio med ISO-anslutningar:

Ytterligare information finns i schemat s.7.

1. Koppla ur ISO-anslutningarna från bilradion.
 2. Koppla anslutningarna av hantyp på mutekabeln och strömkabeln till bilradion.
 3. Anslut bilens ljud- och strömanslutningar till anslutningarna av hontyp på kabeln till din Parrot CK3100 LCD. Om bilradion har en muteingång skall den gula ledningsstråden i ljudkabeln anslutas till en av ingångarna «Mute in 1», «Mute in 2» eller «Mute in 3».
- För att få veta det exakta läget för muteingången på din bilradio, se bruksanvisningen för din bilradio.

Bilradio utan ISO-anslutningar:

Du kan skaffa en ISO adapterkabel för att anpassa din bilradio till ISO-anslutningsdonet på Parrot CK3100 LCD. På vår hemsida www.parrot.com hittar du ytterligare information.

Installation av strömkabeln

Titta på kopplingsdiagrammet för din bilradio.

I vissa bilar måste den röda och den orangea ledningsstråden

kastas om.

Den röda tråden i strömkabeln måste nämligen anslutas till permanent 12V, den orangea till 12V efter tändning och den svarta till jord.

Detta ingrepp sker helt enkelt genom att kasta om de två säkringshållarna som finns på Parrotkabeln.

För att kontrollera bilradions polaritet, behöver du bara slå av tändningen då Parrot CK3100 LCD har installerats: meddelandet «På återseende» skall då visas på skärmen.

Anslut inte den orangea tråden till permanent 12V, det skulle kunna ladda ur bilens batteri.



I vissa bilar finns det inte +12V efter tändning på anslutningarna i bilen. I så fall måste den orangea strömkabeln anslutas till säkringshållaren eller till en annan försörjningskälla efter tändning.

Installation av mikrofonen och konsolen

Mikrofonen skall riktas mot föraren och kan placeras mellan solskyddet och den inre backspeglens.

Fäst konsolen med den bifogade dubbelsidiga tejp. Klistra den på en ren och flat yta på instrumentpanelen.



I schemat s.4-5 ges ytterligare information om installation av monteringsstillbehör.

Installation av den elektroniska enheten

Placera den inte:

- nära värmeapparat eller luftkonditionering
- på en plats där den utsätts för solljus
- bakom metallvägg

Använda telefonifunktionen

Ansluta telefonen till Parrot CK3100 LCD

Innan du använder Parrot CK3100 LCD med din telefon måste du ansluta de två apparaterna.

Om det är den 1:a gången du använder denna enhet med Parrot CK3100 LCD, måste du först para ihop de två apparaterna: då de två apparaterna har detekterat varandra, behöver detta ingrepp inte längre utföras.



Vissa telefoner använder Bluetooth-teknologin på ett speciellt sätt. Se efter i menyn Favoriter / Avancerade favoriter / Sammankoppling med telefon... om din telefonmodell finns där. Välj då det alternativet i menyn.

1. Sök **Bluetooth** ®-enheter med din **Bluetooth**-telefon (ytterligare information ges i telefonens bruksanvisning).
 - > Listan över tillgängliga **Bluetooth**-enheter visas.
2. Välj "Parrot CK3100 LCD".
3. Knappa in PIN-koden 1234 och bekräfta.

- > "Ihopparring pågår" visas på din utrustning.
- > "Ihopparring avslutad" visas på skärmen då ihopparringen har lyckats. Parrot CK3100 LCD ansluts då till din telefon.
- > Menyerna är nu åtkomliga och deras namn uttalas av handsfreeutrustningen.




Använda katalogen

Synkroniseringen av din telefonkatalog med Parrot CK3100 LCD är automatisk med många telefoner. Om din telefon inte tillåter denna automatiska synkronisering, kan du överföra dina kontakter från telefonen till handsfreeutrustningen med Object Push. I bruksanvisningen för telefonen hittar du ytterligare information.

Du kan ringa ett samtal från katalogmenyn.

1. Välj **Telefonlista** i huvudmenyn.
2. Välj en bokstav och tryck på tumhjulet.
 - > Då kontakten är vald:
 - Tryck på den gröna knappen för att ringa ett samtal till standardnumret.
 - Använd eventuellt tumhjulet för att välja bland kontakterna olika nummer.

Kommandon

| Knapp | Funktionen |
|---|---|
|  | <ul style="list-style-type: none"> - Besvara ett inkommande samtal - Aktivera funktionen röstidentifiering - Lång tryckning: Ringa upp det senaste numret - Kort tryckning under samtal: Överföra samtalet till telefonen (sekretessläge) |
|  | <ul style="list-style-type: none"> - Navigera i menyerna - Ställa in ljudvolymen för samtal - Kort tryckning: Bekräfta ett val - Kort tryckning under samtal: aktivera DTMF-funktionen (för att styra de interaktiva röstservrarna) |
|  | <ul style="list-style-type: none"> - Avvisa ett inkommande samtal - Avsluta ett samtal - Gå ut ur meny |

Använda funktionen röstidentifiering



Röstidentifieringen blir tillgänglig så fort dina kontakter överförs till handsfreeutrustningen.

Menyn **Röststyrning** ger dig möjlighet att programmera handsfreeutrustningens röstidentifiering. Undermenyn **Välj röstidentifiering** ger dig möjlighet att välja den typ av röstidentifiering som du vill använda:

- **Hands-free mobil-paket** : Röstavtryck som registrerats i handsfreeutrustningens minne.
- **Telefon**: Röstavtryck som registrerats i telefonens minne.



Identifieringen i Parrot CK3100 LCD är bättre än med telefoner och fungerar i bullrig miljö.

Förknippa ett röstavtryck med en kontakt

1. Välj den 1:a bokstaven i kontaktens namn och tryck på tumhjulet.
2. Välj namnet på den kontakt som du vill tilldela ett rösta vtryck.
3. Då du har valt namnet trycker du på tumhjulet för att starta inspelningen.
4. Följ instruktionerna som visas på skärmen.
 - > Då röstavtrycket tilldelats, visas en bubbla till höger om namnet.

Använda nyckelorden

Nyckelorden i Parrot CK3100 LCD är: **Telefon, Lägga på, Hem, Arbete, Mobiltelefon, Allmän, Annan** och **Favorit**.

Telefon: används för att besvara ett samtal eller starta röstidentifieringen.

Lägga på: avslutar samtalet.

Hem, Arbete, Mobiltelefon, Allmän, Annan, Favorit: nyckelord per telefonnummer. Med nyckelorden går det att välja det telefonnummer som skall väljas om kontakten har flera telefonnummer.

För att spela in nyckelorden väljer du **Röststyrning > Nyckelord** och gör på samma sätt som vid inspelning av röstavtryck.

Ringa ett samtal med röstidentifieringen

1. Tryck länge på den gröna knappen eller säg "**Telefon**" om nyckelordet "**Telefon**" har spelats in.
 - > En pipsignal hörs.
2. Uttala namnet på din kontakt.
 - > Parrot CK3100 LCD upprepar namnet om försöket lyckats och erbjuder annars ett andra försök efter en pipsignal.
 - > Om kontakten har ett andra telefonnummer, rings samtalet.
 - > Om kontakten har flera nummer och om nyckelorden «**Hem, Arbete** etc.» har spelats in, uttala det som motsvarar det nummer du vill ringa till.

Denne forenklede guide til Parrot CK3100 LCD giver dig de vigtigste instruktioner, så du let kan bruge dette apparat. Hvis du vil vide mere, se brugermanualen du kan få på vores website www.parrot.com.



Brugen af visse funktioner afhænger udelukkende af din telefon.

► *Se yderligere oplysninger på vores website_ www.parrot.com i afsnittet kompatibilitet.*

Installation af Parrot CK3100 LCD

Systemet Parrot CK3100 LCD er udstyret med 4 tilslutninger:

- lyd
- strømforsyning
- LCD display
- mikrofon.

Det anbefales at installere alle kablerne, før den elektroniske boks fastgøres.



For at undgå forkert tilslutning har hvert medfølgende kabel en forskellig stiktilslutning.

Installation af lyd-stiktilslutninger

Det medfølgende Mute-kabel har ISO stiktilslutninger (sorte) og en "line out" udgang.

Autoradio med "line in" indgang:

Se yderligere oplysninger i skemaet s.6.

1. Forbind line udgangen (grøn ledning og brun ledning) med autoradioens ekstra indgang.
2. Tilslut mute-kablet (gul) på din autoradios mute-indgang.

Autoradio med ISO stikforbindelser:

Se yderligere oplysninger i skemaet s.7.

1. Kobl ISO stikforbindelserne fra auto-radioen.
2. Forbind mute-kablets og el-kablets han-stikforbindelser med autoradioen.
3. Forbind bilens lyd-stikforbindelser og el-forsyning med hun-stikforbindelserne i kabelføringen til din Parrot CK3100 LCD.

Hvis autoradioen er udstyret med en Mute-indgang, skal lyd-kablets gule ledning forbindes med en af indgangene « Mute in 1 », « Mute in 2 » eller « Mute in 3 ».

Se brugervejledningen til din autoradio for at vide nøjagtigt, hvor din autoradios mute-indgang er.

Autoradio uden ISO stikforbindelser:

Du kan købe et ISO adapter kabel for at tilpasse din autoradio efter ISO stikforbindelsen på Parrot CK3100 LCD. Indhent nærmere oplysninger herom på vores webside www.parrot.com.

Installation af el-kabel

Se det elektriske diagram til din autoradio.

På visse biler er det nødvendigt at bytte de røde og orange ledningers position om.

El-kablets røde ledning skal nemlig forbindes med 12V konstant, den orange ledning med 12V efter tænding og den sorte ledning med stel.

Denne operation foretages ganske enkelt ved at bytte de to sikringsholdere om, der sidder på Parrot kabelføringen.

For at kontrollere autoradioens polaritet skal du blot afbryde kontakten, når Parrot CK3100 LCD er installeret: meddelelsen « Farvel » skal så blive vist i displayet.

Tilslut ikke den orange ledning ved 12V konstant, da du risikerer at aflade bilens batteri.



På visse biler findes +12V efter tænding ikke på bilens stikforbindelser. I så fald er det nødvendigt at tilslutte den orange ledning ved sikringsdåsen eller en anden forsyningskilde efter tænding.

Installation af mikrofon og konsol

Mikrofonen skal være rettet mod føreren og den kan installeres mellem solskærmen og det indvendige bakspejl.

Brug den medfølgende dobbeltsidede klæbeplade til at sætte konsollen fast. Sæt den på en ren og plan overflade på

instrumentbrættet.



Se skemaet s.4-5 for yderligere oplysninger om installation af monteringsbehør.

Installation af el-dåsen

Undgå at installere dåsen:

- i nærheden af varme anlæg eller aircondition
- et sted der er udsat for solstråler
- bagved afskærmninger i metal

Brug af telefonifunktion

Tilslutning af telefon ved Parrot CK3100 LCD

Før du bruger Parrot CK3100 LCD med din telefon, skal du tilslutte de to apparater.

Hvis det er første gang, du bruger dette apparat sammen med Parrot CK3100 LCD, skal du først parre de to apparater: når de to apparater har sporet hinanden, er det ikke mere nødvendigt at foretage denne operation.



*Visse telefoner bruger Bluetooth teknologien på en særlig måde. Kontroller i menuen **Indstillinger / Avancerede indstillinger / Venligst parre telefonen om din telefonmodel findes i listen. Vælg dernæst denne mulighed i menuen.***

1. Start en søgning af perifert *Bluetooth* ® udstyr fra din *Bluetooth* telefon (se nærmere oplysninger herom i vejledningen til din telefon).
 - > Listen over tilgængeligt, perifert *Bluetooth* udstyr vises.
2. Vælg "Parrot CK3100 LCD".
3. Indtast PIN-koden 1234 og godkend.
 - > "Parring sker" vises på dit sæt.
 - > "Parring slut" vil blive vist i displayet, når sammenkoblingen er lykkedes. Parrot CK3100 LCD forbinder sig nu med din telefon.
 - > Nu er menuerne tilgængelige og deres navne bliver vist på det håndfrie sæt.

Brug af telefonbog

Synkroniseringen af din telefonbog med Parrot CK3100 LCD sker automatisk med mange telefoner.

Hvis din telefon ikke tillader denne automatiske synkronisering, har du mulighed for at overføre dine kontaktpersoner fra telefonen til sættet via Object Push. Se nærmere oplysninger herom i vejledningen til din telefon.

Du har mulighed for at foretage et opkald fra menuen med telefonbog.

1. Vælg Telefonbog i hovedmenuen.
2. Vælg et bogstav og tryk på drejeknappen.
 - > Når kontaktpersonen er valgt:
 - Tryk på den grønne knap for at foretage opkaldet til

standardnummeret.

- Brug eventuelt drejeknappen til at vælge mellem kontaktpersonens forskellige numre.

Kommandoer

| Düğme | Fonksiyonunun |
|---|--|
|  | <ul style="list-style-type: none"> - Gelen bir aramayı kabul etmek - Ses tanıma fonksiyonunu etkinleştirmek - Uzun süreli basma: Aranan son numaranın tekrar aranması - Görüşme esnasında uzun basma: Görüşmenin telefonunuza aktarılması. |
|  | <ul style="list-style-type: none"> - Menülerde dolaşmak - Görüşmenin ses seviyesini ayarlamak - Kısa basma : Bir seçimi doğrulama - Görüşme esnasında kısa basma : DMTF fonksiyonunun etkinleştirilmesi (etkileşimli sesli sunucuları yönetmek için) |
|  | <ul style="list-style-type: none"> - Gelen bir aramayı reddetmek - Bir görüşmeyi sonlandırmak - Menüden çıkmak |

Brug af stemmegenkendelsesfunktion



Stemmegekendelsesfunktionen er tilgængelig, når dine kontaktpersoner er ført over til sættet.

Menuen Stemmekommandoer giver dig mulighed for at programmere det håndfrie sæts stemmegenkendelse. Undermenuen Vælg stemmegenkendelse giver dig mulighed for at vælge den type stemmegenkendelse, du ønsker at bruge:

- Håndfrit sæt: Stemmeaftryk gemt i det håndfrie sæts hukommelse.
- Telefon: Stemmeaftryk gemt i telefonens hukommelse.



Genkendelsen på Parrot CK3100 LCD er mere komplet end telefonens og den fungerer i støjende omgivelser.

Giv en kontaktperson et stemmeaftryk

1. Vælg kontaktpersonens første bogstav og tryk på drejeknappen.
2. Vælg navnet på den kontaktperson, som du vil give et stemmeaftryk.
3. Når navnet er valgt, skal du trykke på drejeknappen for at starte indspilningen.
4. Følg instruktionerne, der vises i displayet.
 - > Når stemmeaftrykket er gemt, vises der en boble til højre for navnet.

Brug af nøgleord

Nøgleordene på Parrot CK3100 LCD er: **Telefon, Afslut samtale, Hjem, Arbejde, Mobil, Generelt, Anden og Foretrukket.**

Telefon: gør det muligt at besvare et opkald eller starte funktionen med stemmegenkendelse.

Afslut samtale: afslutter en samtale.

Hjem, Arbejde, Mobil, Generelt, Anden, Foretrukket: det er nøgleord til telefonnumrene. Disse nøgleord gør det muligt at vælge det telefonnummer, der skal ringes til, hvis kontaktpersonen har flere telefonnumre.

Vælg **StemmeKommandoer > Nøgleord** for at gemme nøgleordene og brug samme fremgangsmåde som til stemmeaftryk.

Foretag et opkald med stemmegenkendelse

1. Tryk et langt tryk på den grønne knap, eller sig "**Telefon**" hvis nøgleordet "**Telefon**" er gemt.
 - > Du hører et bip.
2. Sig navnet på din kontaktperson.
 - > Parrot CK3100 LCD gentager navnet, hvis indspilningen lykkes, og i modsat fald tilbyder den et andet forsøg efter et bip.
 - > Hvis kontaktpersonen kun har et telefonnummer, ringes dette nummer op.
 - > Hvis kontaktpersonen har flere telefonnumre og hvis nøgleordene « **Hjem, Arbejde** etc. » er gemt, skal du sige det nøgleord, der svarer til det nummer, du vil ringe op.

Tento zjednodušený průvodce pro Parrot CK3100 LCD Vám předkládá hlavní pokyny, které Vám umožní snadno používat toto zařízení. Pro bližší informace si prostudujte uživatelskou příručku, která je k dispozici na našich webových stránkách www.parrot.com.



Používání některých funkcí závisí pouze na typu Vašeho mobilního telefonu.

► Další informace najdete na našich webových stránkách www.parrot.com, oddíl Kompatibilita.

Instalace Parrot CK3100 LCD

Systém Parrot CK3100 LCD je vybaven 4 vývody:

- audio
- napájení
- LCD obrazovka
- mikrofon.

Doporučujeme nainstalovat veškeré kabely dříve než nainstalujete elektronickou skříň.



Aby nedošlo k jakémukoliv nesprávnému připojení, každý dodaný kabel disponuje odlišným konektorem.

Instalace audio konektorů

Dodávaný kabel MUTE disponuje konektory ISO (černé) a výstupem „line out“.

Autorádio se vstupem „line in“:

Pro bližší informace si prostudujte schéma na str.6.

1. Napojte výstup LINE (zelený a hnědý vodič) na pomocný vstup autorádia.
2. Připojte kabel MUTE (žlutý) na vstup MUTE Vašeho autorádia.

Autorádio s konektory ISO:

Pro bližší informace si prostudujte schéma na str.7.

1. Odpojte konektory ISO autorádia.
2. Spojte konektory se zástrčkou kabelu MUTE a napájecího kabelu k autorádiu.
3. Napojte audio konektory a napájení vozidla na konektory se zásuvkou kabeláže Vašeho Parrot CK3100 LCD.

Pokud je autorádio vybaveno vstupem MUTE, připojte žlutý vodič audio kabelu na některý ze vstupů „MUTE in 1“, „MUTE in 2“ nebo „MUTE in 3“).

Abyste znali přesnou polohu vstupu MUTE Vašeho autorádia, prostudujte si uživatelskou příručku autorádia.

Autorádio bez konektorů ISO:

Můžete si pořídit adaptační kabel ISO, abyste mohli přizpůsobit Vaše autorádio konektorové technologii ISO Parrot CK3100 LCD. Další informace najdete na našich webových stránkách www.parrot.com.

Instalace napájecího kabelu

Prostudujte si elektrické schéma Vašeho autorádia.

U některých vozidel je třeba zaměnit polohy červeného a oranžového vodiče.

Červený vodič napájecího kabelu musí být zapojen ke stálému zdroji napětí 12V, oranžový vodič ke zdroji napětí 12V, který se aktivuje sepnutím ve spínací skříňce a černý vodič připojte na kostru.

Tento úkon se provádí tak, že jednoduše vzájemně zaměníte oba dva držáky pojistek umístěné na kabeláž Parrot.

Pro ověření polarity Vašeho autorádia stačí přerušit kontakt, jakmile bude Parrot CK3100 LCD nainstalován: poté se na obrazovce zobrazí zpráva „Na shledanou“.

Oranžový vodič nezapojujte ke stálému zdroji napětí 12V, jinak hrozí nebezpečí vybití baterie vozidla.



Poznámka: U některých vozidel nejsou konektory vybavené zdrojem napětí +12 V, který se aktivuje sepnutím ve spínací skříňce. V takovém případě je třeba zapojit oranžový napájecí kabel do pojistkové skříňky nebo k jinému zdroji napájení, který se aktivuje sepnutím ve spínací skříňce.

Instalace mikrofonu a konzoly

Mikrofon musí směřovat k řidiči a může být instalován mezi protisluneční clonu a vnitřní zpětné zrcátko.

Pro připevnění konzoly použijte dvojistou lepicí pásku, která

je součástí dodávky. Připevněte ji na čistý a plochý povrch přístrojové desky.



Poznámka: Pro bližší informace o instalaci montážního příslušenství si prostudujte schéma na str.4-5.

Instalace elektronické skříňě

Skříň neinstalujte:

- poblíž topení či klimatizace
- na místo vystavené slunci
- za kovové stěny

Používání funkce telefonie

Napojení telefonu na Parrot CK3100 LCD

Před použitím Parrot CK3100 LCD s Vaším telefonem musíte napojit obě zařízení.

Pokud toto zařízení s Parrot CK3100 LCD používáte poprvé, musíte nejdříve provést propojení obou zařízení: když se obě zařízení vzájemně detekují, již nebude nutné přistoupit k tomuto úkonu.



Poznámka: Některé telefony používají technologii Bluetooth zvláštním způsobem. V menu Předvolby / Pokročilé předvolby / Propojení s telefonem ověřte, zda je tam model Vašeho telefonu uveden. Zvolte tedy požadovanou volbu v menu.

1. Z Vašeho telefonu *Bluetooth*® zahajte vyhledávání periferií *Bluetooth* (pro bližší informace si prostudujte návodk obsluze Vašeho telefonu).
> Zobrazí se seznam disponibilních periferií *Bluetooth*.
2. Zvolte „Parrot CK3100 LCD“.
3. Vložte kód PIN 1234 a potvrďte.
> Na Vaší sadě se zobrazí „Probíhá propojování“.
> Po úspěšném propojení se zobrazí hlášení „Propojení bylo provedeno“. Parrot CK3100 LCD se tedy napojí na Váš telefon.
> Nyní máte přístup k funkcím menu a sada handsfree hlásí názvy jednotlivých funkcí.

Používání adresáře

Synchronizace Vašeho telefonního adresáře s Parrot CK3100 LCD je automatická u mnoha telefonů. Pokud Váš telefon tuto automatickou synchronizaci neumožňuje, máte možnost přenést Vaše telefonní kontakty do sady prostřednictvím Object Push. Podrobnější informace najdete v návodu k obsluze Vašeho telefonu.

Máte možnost volat pomocí menu Adresář.

1. V hlavním menu zvolte **Adresář**.
2. Zvolte jedno písmeno a stiskněte kolečko myši
> Jakmile jste zvolili jméno volané osoby:
- Stiskněte zelené tlačítko, abyste zahájili volání na standardně nastavené číslo.

- Případně použijte kolečko, abyste si vybrali mezi jednotlivými čísly uloženými v seznamu.

Ovládání

| Tlačítko | Funkce |
|---|---|
|  | <ul style="list-style-type: none"> - Přijměte příchozí hovor - Aktivujte funkci hlasového rozpoznání - Dlouhé stisknutí: zavoláte číslo, které jste vytočili naposledy - Krátké stisknutí při spojení: přenesete spojení na Váš telefon (diskrétní režim) |
|  | <ul style="list-style-type: none"> - Navigujte v různých menu - Nastavte hlasitost spojení - Krátké stisknutí: potvrďte výběr - Krátké stisknutí při spojení: aktivujete funkci DTMF (abyste mohli řídit interaktivní hlasové servery) |
|  | <ul style="list-style-type: none"> - Odmítněte příchozí hovor - Ukončete spojení - Opusťte menu |

Používání funkce hlasového rozpoznání



Funkce hlasového rozpoznání bude k dispozici, jakmile budou Vaše telefonní kontakty přeneseny do sady.

Menu **Ovládání hlasem** Vám umožňuje naprogramovat hlasové rozpoznání sady handsfree.

Podmenu **Výběr hlasového rozpoznání** Vám umožňuje vybrat typ hlasového rozpoznání, které si přejete používat:

- **Sada handsfree**: hlasové stopy nahrané v paměti sady handsfree.
- **Telefon**: hlasové stopy nahrané v paměti telefonu.



O reconhecimento do Parrot CK3100 LCD é mais completo comparativamente ao utilizado nos telefones e funciona em locais com ruído.

Přidělení hlasové stopy telefonnímu kontaktu

1. Vyberte 1. písmeno telefonního kontaktu a stiskněte kolečko.
2. Vyberte jméno telefonního kontaktu, kterému chcete přidělit hlasovou stopu.
3. Jakmile zvolíte jméno, stiskněte kolečko, aby se zahájilo nahrávání.
4. Postupujte podle pokynů, které se zobrazují na obrazovce.
> Po přidělení hlasové stopy se napravo od jména zobrazí bublina.

Používání klíčových slov

Klíčová slova Parrot CK3100 LCD jsou: telefon, zavěsit, bydliště, zaměstnání, mobil, hlavní, ostatní a přednostní.

Telefon: umožňuje přijmout hovor či spustit funkci hlasového rozpoznání.

Zavěsit: ukončí spojení.

Bydliště, zaměstnání, mobil, hlavní, ostatní, přednostní: klíčová slova podle telefonního čísla. Tato klíčová slova umožňují vybrat telefonní číslo, na které chcete volat v případě, že k jednomu kontaktu existuje několik telefonních čísel.

Pro nahrání klíčových slov vyberte **Ovládání hlasem > klíčová slova** a postupujte stejně jako při nahrávání hlasových stop.

Volání v režimu hlasového rozpoznání

1. Dlouze stiskněte zelené tlačítko nebo řekněte „telefon“, pokud je klíčové slovo „telefon“ nahrané.
> Zazní zvuková signalizace.
2. Vyslovte jméno Vašeho volaného kontaktu.
> Parrot CK3100 LCD v případě zduaru zopakuje jméno, v opačném případě po zvukové signalizaci nabídne druhý pokus.
> Pokud kontakt disponuje jediným telefonním číslem, volání je zahájeno.
> Pokud kontakt disponuje několika čísly a pokud jsou nahrána klíčová slova „bydliště, zaměstnání atd.“, vyslovte jméno kontaktu, který odpovídá číslu, na které si přejete zavolat.

Niniejsza skrócona instrukcja Parrot CK3100 LCD zawiera podstawowe instrukcje umożliwiające łatwą obsługę urządzenia. Aby uzyskać więcej informacji, należy skorzystać z instrukcji dostępnej na naszej witrynie www.parrot.com.



Działanie niektórych funkcji zależy wyłącznie od telefonu.

► *Należy zapoznać się z naszą witryną www.parrot.com, sekcja zgodność w celu uzyskania dodatkowych informacji.*

Instalacja Parrot CK3100 LCD

System Parrot CK3100 LCD jest wyposażony w 4 podłączenia: audio, zasilanie, ekran LCD, mikrofon. Zaleca się zainstalowanie wszystkich kabli przed umocowaniem modułu elektronicznego.



W celu zapobieżenia nieprawidłowym podłączeniom, każdy dostarczony kabel posiada inne złącze.

Instalacja złączy audio

Dostarczony kabel Mute posiada złącza ISO (czarne) i wyjście "line out".

Radioodtworacz z wejściem "line in":

Należy zapoznać się ze schematem s.6, aby uzyskać doda-

tkowe informacje.

1. Podłączyć wyjście linii (przewód zielony i przewód brązowy) do wejścia dodatkowego radioodtworacza.
2. Podłączyć kabel mute (żółty) do wejścia mute radioodtworacza.

Radioodtworacz z gniazdami ISO:

Należy zapoznać się ze schematem s.7, aby uzyskać dodatkowe informacje.

1. Odłączyć złącza ISO radioodtworacza.
2. Podłączyć złącza wtykowe kabla mute i kabla zasilania radioodtworacza.
3. Podłączyć złącza audio i zasilania pojazdu do złącz gniazdowych okablowania Parrot CK3100 LCD.

Jeżeli radioodtworacz jest wyposażony w wejście Mute, połączyć żółty przewód audio do jednego z wejść «Mute 1», «Mute 2» lub «Mute 3». W celu sprawdzenia dokładnej pozycji wejścia mute radioodtworacza, należy zapoznać się z instrukcją radioodtworacza

Radioodtworacz bez gniazda ISO:

Istnieje możliwość skorzystania z kabla - przejściówki ISO w celu dostosowania radioodtworacza do złączy ISO Parrot CK3100 LCD. Należy zapoznać się z naszą witryną www.parrot.com, aby uzyskać dodatkowe informacje.

Instalacja kabla zasilania

Patrz schemat elektryczny radioodtworacza.

W niektórych pojazdach, konieczna jest zamiana pozycji przewodów czerwonego i pomarańczowego.

W efekcie, przewód czerwony kabla zasilania musi być podłączony do 12 V stałego, przewód pomarańczowy do 12 V po zapłonie i przewód czarny do masy.

Ta operacja odbywa się przez zamianę dwóch opravek bezpieczników umieszczonych na okablowaniu Parrot.

W celu sprawdzenia polaryzacji radioodtworacza, wystarczy wyłączyć zapłon po zainstalowaniu Parrot CK3100 LCD: komunikat «Do widzenia» musi wyświetlić się na ekranie.

Nie podłączać pomarańczowego przewodu do napięcia stałego 12 V, ponieważ może to doprowadzić do wyładowania akumulatora pojazdu.



Uwaga: W niektórych samochodach, nie istnieje +12 V po zapłonie na złączach samochodu. W takim przypadku zachodzi konieczność podłączenia pomarańczowego przewodu zasilania do skrzynki bezpieczników lub innego źródła zasilania po zapłonie.

Instalacja mikrofonu i konsoli

Mikrofon musi być skierowany w stronę kierowcy i może być zainstalowany między osłoną przeciwsłoneczną i lustrem wstecznym.

W celu umocowania konsoli, należy użyć dwustronnej taśmy

samoprzylepnej. Należy na czystą i płaską powierzchnię deski rozdzielczej.



Zapoznać się ze schematem s.4-5, aby uzyskać dodatkowe informacje o instalacji akcesoriów do montażu.

Instalacja modułu elektronicznego

Unikać instalacji modułu:

- w pobliżu ogrzewania lub klimatyzacji
- w miejscu wystawionym na działanie słońca
- za ściankami metalowymi

Użyć funkcji telefonu

Podłączyć telefon do Parrot CK3100 LCD

Przed użyciem Parrot CK3100 LCD z telefonem, należy połączyć oba urządzenia.

Jeżeli telefon jest używany 1 raz z Parrot CK3100 LCD, należy najpierw wykonać sparowanie obu urządzeń: kiedy oba urządzenia wykryją się wzajemnie, nie zachodzi konieczność powtarzania tej czynności.



Niektóre telefony wykorzystują technologię Bluetooth w specyficzny sposób. Należy sprawdzić w menu Ustawienia osobiste / Ustawienia zaawansowane / Łączenie z telefonem... czy model telefonu został wyświetlony. Następnie należy wybrać opcję menu.

- Z telefonu *Bluetooth*®, uruchomić wyszukiwanie urządzeń peryferyjnych *Bluetooth* (zapoznać się z instrukcją telefonu w celu uzyskania dodatkowych informacji).
> Lista dostępnych urządzeń *Bluetooth* wyświetla się.
- Wybrać "Parrot CK3100 LCD".
- Podać kod PIN 1234 i zatwierdzić.
> "Trwa parowanie..." wyświetla się na zestawie.
> "Parowanie zakończone" wyświetla się na ekranie po prawidłowym sparowaniu. Parrot CK3100 LCD łączy się z telefonem.
> Menu są dostępne i ich nazwy są wymawiane przez zestaw głośnomówiący.

Obsługa książki telefonicznej

Synchronizacja książki telefonicznej z Parrot CK3100 LCD odbywa się automatycznie w wielu telefonach. Jeżeli telefon nie umożliwi automatycznej synchronizacji istnieje możliwość przesłania kontaktów z telefonu do zestawu za pomocą funkcji Object Push. Należy skorzystać z instrukcji telefonu w celu uzyskania dodatkowych informacji.

Istnieje możliwość rozpoczęcia rozmowy z menu książki telefonicznej.

- W menu głównym, należy wybrać **Książka telefoniczna**.
- Wybrać literę i nacisnąć rolkę
> Po wybraniu kontaktu:
- Nacisnąć przycisk zielony, aby wykonać połączenie z

domyślnym numerem.

- Użyć ewentualnie rolki do wybrania innego numeru.

Obsługa

| Przycisk | Funkcja |
|---|--|
|  | <ul style="list-style-type: none"> - Odebranie rozmowy przychodzącej - Włączanie funkcji rozpoznawania głosu - Długie naciśnięcie: Wybieranie ostatniego numeru - Krótkie naciśnięcie podczas rozmowy: Przeniesienie rozmowy na telefon (tryb cichy) |
|  | <ul style="list-style-type: none"> - Nawigacja w menu - Ustawienie głośności rozmowy - Krótkie naciśnięcie: Zatwierdzenie wyboru - Krótkie naciśnięcie podczas rozmowy: włączenie funkcji DTMF (do obsługi interaktywnych serwerów głosowych) |
|  | <ul style="list-style-type: none"> - Odrzucenie rozmowy przychodzącej - Zakończenie rozmowy - Koniec menu |

Korzystanie z funkcji rozpoznawania głosu

Menu **Komendy głosowe** umożliwia programowanie rozpoznawania głosu zestawu głośnomówiącego.

Podmenu **Wybór rozpoznawania głosu** umożliwia wybranie typu rozpoznawania głosu:

- **Pakiet Wolne ręce:** Sygnatury głosowe zapisane w pamięci zestawu głośnomówiącego.
- **Telefon:** Sygnatury głosowe zapisane w pamięci telefonu.



Uwaga: Funkcja rozpoznawania Parrot CK3100 LCD jest bardziej złożona niż w telefonie i działa w miejscach o wysokim poziomie hałasu.

Przydzielenie sygnatury głosowej do kontaktu

1. Wybrać 1 literę kontaktu i nacisnąć rolkę.
2. Wybrać nazwę kontaktu, do którego ma zostać przydzielona sygnatura głosowa.
3. Po wybraniu nazwy, należy nacisnąć rolkę w celu uruchomienia nagrania.
4. Postępować zgodnie z instrukcjami na ekranie.
 - > Po przydzieleniu sygnatury głosowej, kulka wyświetla się z prawej strony nazwy.

Korzystanie ze słów kluczowych

Słowa kluczowe Parrot CK3100 LCD: **Telefon, Rozłączyć się, Dom, Praca, Komórka, Ogólny, Inny i Ulubiony.**

Telefon: umożliwia odebranie rozmowy lub włączenie funkcji rozpoznawania głosu.

Rozłączyć się: kończy rozmowę.

Dom, Praca, Komórka, Ogólny, Inny, Ulubiony: słowa kluczowe dla numerów telefonów. Słowa kluczowe umożliwiają wybranie numeru telefonu w przypadku kontaktu z kilkoma numerami telefonu.

W celu zapisania słów kluczowych, należy wybrać **Komendy głosowe > Słowa kluczowe** i postępować w taki sam sposób, jak w przypadku sygnatur głosowych.

Rozmowa w wykorzystaniem rozpoznawania głosu

1. Nacisnąć i przytrzymać przycisk zielony lub powiedzieć "Telefon", jeżeli słowo kluczowe "Telefon" zostało zapisane.
 - > Sygnał bip włącza się.
2. Powiedzieć nazwę kontaktu.
 - > Parrot CK3100 LCD powtarza nazwę w razie powodzenia, w innym wypadku umożliwia powtórzenie próby po sygnale bip.
 - > Jeżeli kontakt posiada jeden numer telefonu, połączenie jest nawiązywane.
 - > Jeżeli kontakt posiada kilka numerów i słowa kluczowe «Dom, Praca itd.» zostały zapisane, należy wypowiedzieć słowo odpowiadające danemu numerowi.

Это краткое руководство по устройству Parrot CK3100 LCD предоставляет вам основные инструкции, позволяющие легко использовать это устройство. Для дополнительной информации обратитесь к руководству пользователя, расположенному на нашем web-сайте по адресу www.parrot.com.



Использование некоторых функций зависит только от вашего телефона.
▶ Для получения дополнительной информации обратитесь на наш web-сайт www.parrot.com в раздел совместимости устройств.

Установка Parrot CK3100 LCD

Система Parrot CK3100 LCD имеет 4 разъема для подключений: аудио, питание, ЖК-экран, микрофон. Перед креплением электронного блока рекомендуется проложить все кабели.



Во избежание неправильного подключения каждый прилагаемый кабель имеет свой разъем, отличный от других.

Установка аудиоразъемов

Кабель Отключение звука имеет разъемы ISO (черные) и линейный выход "line out".

Автомобильный приемник с линейным входом «line in»:

Для дополнительной информации обратитесь к схеме на стр.6.

1. Подключите линейный выход (зеленый и коричневый провода) к дополнительному входу автомобильного

приемника.

2. Подключите кабель отключения звука (желтый) к входу отключения звука вашего автомобильного приемника.

Автомобильный приемник с разъемами ISO:

Для дополнительной информации обратитесь к схеме на стр.7.

1. Отсоедините разъемы ISO вашего автомобильного приемника.
2. Подсоедините разъемы с внешними контактами кабеля отключения звука и кабеля питания автомобильного приемника.
3. Подключите разъемы аудио и питания автомобиля к разъемам с внутренними контактами кабеля вашего устройства Parrot CK3100 LCD.

Если приемник оборудован входом Отключение звука, подсоедините желтый провод кабеля к одному из входов отключения звука «Отключение звука 1», «Отключение звука 2» или «Отключение звука 3».

Для того чтобы узнать точное расположение входа отключения звука вашего автомобильного приемника обратитесь к инструкции по его эксплуатации.

Автомобильный приемник без разъемов ISO:

Вы можете приобрести переходной кабель ISO для подключения вашего приемника к разъемам ISO устройства Parrot CK3100 LCD. Для получения дополнительной информации обратитесь на наш web-сайт www.parrot.com.

Установка кабеля питания

Посмотрите электрическую схему вашего автомобильного приемника.

На некоторых автомобилях необходимо поменять местами положение красного и оранжевого провода. В действительности красный провод кабеля питания должен быть постоянно подключен к питанию 12 В, оранжевый провод должен быть подключен к питанию 12 В после замка зажигания и черный провод должен быть подключен к массе.

Это действие выполняется путем простого изменения положения двух предохранителей, расположенных на установочном кабеле Parrot.

Для проверки полярности вашего автомобильного приемника достаточно выключить зажигание после установки Parrot SK3100 LCD. При этом на экране должно появиться сообщение «До свидания».

Не подключайте оранжевый провод к постоянному питанию 12 В, так как это может привести к разрядке аккумулятора автомобиля.



В некоторых автомобилях на разъемах отсутствует напряжение +12 В после зажигания. В этом случае, необходимо подключить оранжевый провод питания к блоку предохранителей или к другому источнику питания после зажигания.

Установка микрофона и пульта управления

Микрофон должен быть направлен к водителю и может быть установлен между солнцезащитным козырьком и зеркалом заднего вида.

Для крепления пульта управления используйте прилагаемую двухстороннюю липкую ленту. Прикрепите к чистой ровной поверхности приборной панели.



Для дополнительной информации об установке монтажных принадлежностей обратитесь к схеме на стр. 4-5.

Установка электронного блока

Избегайте устанавливать блок:

- около печки или кондиционера;
- в месте, подверженном воздействию солнечных лучей;
- за металлическими стенками.

Использование функции телефона

Подключите телефон к Parrot SK3100 LCD

Перед использованием Parrot SK3100 LCD с вашим телефоном вы должны подключить устройства друг к другу.

При первом использовании устройства с Parrot SK3100 LCD вам необходимо, в первую очередь, выполнить спаривание двух устройств: когда оба устройства обнаружат друг друга, вам больше не потребуется выполнять это действие.



*некоторые телефоны используют технологию Bluetooth особым способом. Проверьте в меню **Параметры / Доп. предпочтения / Спарить телефон...** наличие вашей модели в списках. Выберите соответствующий пункт меню.*

1. С вашего телефона *Bluetooth*® запустите поиск периферийных устройств *Bluetooth* (для дополнительной информации обратитесь к инструкции по вашему телефону).
> На экране появится список доступных периферийных устройств *Bluetooth*.
2. Выберите "Parrot SK3100 LCD".
3. Введите PIN-код 1234 и подтвердите.
> На экране комплекта отображается сообщение «Выполняется связывание».
> По окончании связывания на экране появится сообщение «Связывание завершено». Parrot SK3100 LCD соединяется с вашим телефоном.
> Теперь вы можете использовать меню, названия которых произносятся устройством громкоговорящей связи.

Использование телефонной книги

Синхронизация вашей телефонной книги с Parrot SK3100 LCD осуществляется автоматически с телефонами различных моделей.

Если ваш телефон не позволяет выполнять такую автоматическую синхронизацию, вы можете передать вашу телефонную книгу в комплект громкоговорящей связи при помощи Object Push. Для дополнительной информации обратитесь к инструкции вашего телефона.

Вы можете делать вызовы из меню телефонной книги.

1. В главном меню выберите **Телефонная книга**.
2. Выберите букву и нажмите на колесико.
> После выбора абонента:

- Нажмите на зеленую кнопку для вызова номера по умолчанию.
- Вы также можете использовать колесико для выбора одного из указанных номеров абонента.

Команды

| кнопка | Функция |
|---|--|
|  | <ul style="list-style-type: none"> - Прием входящего вызова - Включение функции голосового набора - Длинное нажатие: Вызов последнего набранного номера - Краткое нажатие во время разговора: Перевод разговора на ваш телефон (дискретный режим) |
|  | <ul style="list-style-type: none"> - Перемещение в меню - Регулировка громкости во время разговора - Краткое нажатие: Подтверждение выбора - Краткое нажатие во время разговора: включение функции тонального набора (DTMF) (для управления голосовыми интерактивными серверами) |
|  | <ul style="list-style-type: none"> - Отклонение входящего вызова - Завершение разговора - Выход из меню |

Использование функции голосового набора



Функция голосового набора будет доступна после перемещения абонентов телефонной книги в комплект громкоговорящей связи.

Меню **Голосовые команды** позволяет запрограммировать распознавание голоса устройством громкоговорящей связи. Подменю **Выборочное распознавание по голосу** позволяет вам выбрать тип голосового набора, который вы хотите использовать:

- **Комплект громкоговорящей связи:** голосовые метки записываются в память устройства громкоговорящей связи.
- **Телефон:** голосовые метки записываются в память телефона.



Распознавание голоса Parrot CK3100 LCD более совершенно, чем у телефонов и работает даже в шумной обстановке.

Присваивание голосовой метки абоненту

1. Выберите первую букву абонента и нажмите на колесико.
2. Выберите имя абонента, которому вы хотите присвоить голосовую метку.
3. После выбора имени, нажмите на колесико для начала записи.
4. Следуйте инструкциям, отображаемым на экране.
> После присвоения голосовой метки, справа от имени появляется кружок.

Использование ключевых слов

Ключевыми словами устройства Parrot CK3100 LCD являются: **Телефон, Разъединить, Домашний, Рабочий, Мобильный, Общий, Другой и Любимый.**

Телефон: позволяет ответить на вызов или запустить распознавание голоса.

Разъединить: завершает текущий разговор.

Домашний, Рабочий, Мобильный, Общий, Другой,

Любимый: ключевые слова по номеру телефона. Эти ключевые слова позволяют выбирать номера телефонов для вызова при наличии нескольких номеров телефонов у абонента.

Для записи ключевых слов выберите **Голосовые команды > Ключевые слова** и выполните те же действия, что и при записи голосовых меток.

Голосовой набор вызываемого абонента

1. Длительно нажмите на зеленую кнопку или произнесите «Телефон», если ключевое слово «**Телефон**» записано.
> Вы услышите звуковой сигнал.
2. Произнесите имя вызываемого абонента.
> В случае успешного распознавания Parrot CK3100 LCD повторит имя, или, в противном случае, предложит вам вторую попытку после подачи звукового сигнала.
> Если абонент имеет один номер телефона, устройство наберет соответствующий номер.
> Если абонент имеет несколько номеров и если ключевые слова «**Домашний, Рабочий** и т. п.» записаны, произнесите слово, которое соответствует номеру, который вы хотите набрать.

Ελληνικά

Αυτός ο απλουστευμένος οδηγός Parrot CK3100 LCD σας δίνει τις κύριες οδηγίες με τις οποίες να μπορείτε να χρησιμοποιείτε εύκολα το τηλέφωνό σας. Για περισσότερες πληροφορίες, ανατρέξτε στον οδηγό χρήστη που διατίθεται στον ιστότοπο www.parrot.com.



Η χρήση ορισμένων λειτουργιών εξαρτάται αποκλειστικά από το τηλέφωνό σας.
► Για περισσότερες πληροφορίες, επισκεφτείτε τον ιστότοπό μας www.parrot.com Τμήμα Συμβατότητα.

Εγκατάσταση του Parrot CK3100 LCD

Το σύστημα του Parrot CK3100 LCD διαθέτει 4 συνδέσεις:

- ήχος
- τροφοδότηση
- οθόνη υγρών κρυστάλλων
- μικρόφωνο

Συνιστάται να συνδέσετε όλα τα καλώδια πριν στερεώσετε το ηλεκτρονικό κιβώτιο.



Για να αποφύγετε τη λάθος σύνδεση, κάθε παρεχόμενο καλώδιο διαθέτει διαφορετικό συνδετήρα..

Εγκατάσταση των συνδετήρων ήχου

Το παρεχόμενο καλώδιο Mute διαθέτει βύσματα ISO (μαύρα) και έξοδο "line out".

Στερεοφωνικό με είσοδο "line in":

Για περισσότερες πληροφορίες, ανατρέξτε στο σχέδιο σ.6.

1. Συνδέστε την έξοδο line (πράσινο καλώδιο και καφέ καλώδιο) στην βοηθητική έξοδο του στερεοφωνικού.
2. Συνδέστε το καλώδιο Mute (κίτρινο) στην είσοδο Mute του στερεοφωνικού.

Στερεοφωνικό με βύσματα ISO:

Για περισσότερες πληροφορίες, ανατρέξτε στο σχέδιο σ.7.

1. Αποσυνδέστε τα βύσματα ISO του στερεοφωνικού.
2. Συνδέστε τα αρσενικά βύσματα του καλωδίου Mute και του καλωδίου τροφοδότησης με το τηλέφωνο.
3. Συνδέστε τα βύσματα ήχου και τροφοδότησης του οχήματος με τα θηλυκά βύσματα των καλωδίων του Parrot CK3100 LCD.

Αν το στερεοφωνικό διαθέτει είσοδο Mute, συνδέστε το κίτρινο σύρμα αγωγού του καλωδίου ήχου με μια από τις εισόδους «Mute in 1», «Mute in 2» ή «Mute in 3».

Για να μάθετε την ακριβή θέση της εισόδου Mute του στερεοφωνικού σας, ανατρέξτε στις οδηγίες χρήσεως του στερεοφωνικού σας.

Στερεοφωνικό χωρίς βύσματα ISO:

Μπορείτε να προμηθευτείτε προσαρμογέα ISO για να προσαρμόσετε το στερεοφωνικό σας με το σύστημα σύνδεσης ISO του Parrot CK3100 LCD.

Για περισσότερες πληροφορίες, επισκεφτείτε τον ιστότοπό μας www.parrot.com.

Εγκατάσταση του καλωδίου τροφοδότησης

Ανατρέξτε στο διάγραμμα καλωδίωσης του στερεοφωνικού σας. Σε ορισμένα αυτοκίνητα, χρειάζεται να αντιστρέψετε τις θέσεις του κόκκινου και του πορτοκαλί σύρματος αγωγού. Πράγματι, το κόκκινο σύρμα του καλωδίου τροφοδότησης πρέπει να συνδεθεί με το 12V μόνιμο, το πορτοκαλί σύρμα αγωγού με το 12V μετά την επαφή και το μαύρο σύρμα αγωγού με την γείωση.

Η διαδικασία αυτή γίνεται με απλή αντιστροφή των δύο υποδοχών ασφάλειας που βρίσκονται στο καλώδιο σύνδεσης του Parrot.

Για να ελέγξετε τη σωστή θέση των πόλων του στερεοφωνικού σας, διακόψτε απλώς την επαφή μετά την εγκατάσταση του Parrot CK3100 LCD: θα πρέπει τότε να εμφανιστεί το μήνυμα «Αντίο» στην οθόνη.

Μην συνδέσετε το πορτοκαλί σύρμα αγωγού με το μόνιμο 12V, διότι κινδυνεύετε να αποφορτίσετε την μπαταρία του αυτοκινήτου.



Σε ορισμένα οχήματα, δεν υπάρχει +12V μετά την επαφή στους συνδετήρες του οχήματος. Σε μια τέτοια περίπτωση, πρέπει να συνδέσετε το πορτοκαλί σύρμα τροφοδότησης με το κουτί ασφαλειών ή με άλλη πηγή τροφοδοσίας μετά την επαφή.

Εγκατάσταση του μικροφώνου και της κονσόλας

Το μικρόφωνο πρέπει να είναι στραμμένο προς το μέρος του οδηγού και μπορεί να εγκατασταθεί μεταξύ του αλεξήλιου και του εσωτερικού καθρέπτη. Για να στερεώσετε την κονσόλα,

χρησιμοποιήστε το παρεχόμενο αυτοκόλλητο δύο όψεων. Εφαρμόστε το σε μια καθαρή και επίπεδη επιφάνεια του πίνακα οργάνων.



Για περισσότερες πληροφορίες σχετικά με την εγκατάσταση των εξαρτημάτων συναρμολόγησης, ανατρέξτε στο σχέδιο σ.4-5.

Εγκατάσταση του ηλεκτρονικού κιβωτίου

Μην εγκαταστήσετε το κιβώτιο:

- κοντά στην θέρμανση ή τον κλιματισμό
- σε μέρος που εκτίθεται στον ήλιο
- πίσω από μεταλλικά τοιχώματα

Χρήση της λειτουργίας τηλεφωνίας

Σύνδεση του τηλεφώνου με το Parrot CK3100 LCD

Πριν χρησιμοποιήσετε το Parrot CK3100 LCD με το τηλέφωνό σας, πρέπει να συνδέσετε τις δύο συσκευές. Αν είναι η 1η φορά που χρησιμεύει τη συγκεκριμένη συσκευή με το Parrot CK3100 LCD, πρέπει πρώτα να κάνετε το ζευγάρι μεταξύ των δύο συσκευών: αφού οι δύο αυτές συσκευές ανιχνευτούν αμοιβαία, δεν θα χρειαστεί πια να ξανακάνετε αυτή τη διαδικασία.



Σε ορισμένα οχήματα, δεν υπάρχει +12V μετά την επαφή στους συνδετήρες του οχήματος. Σε μια τέτοια περίπτωση, πρέπει να συνδέσετε το πορτοκαλί σύρμα τροφοδότησης με το κουτί ασφαλειών ή με άλλη πηγή τροφοδοσίας μετά την επαφή.

- Από το τηλέφωνό σας *Bluetooth*®, ξεκινήστε αναζήτηση περιφερικών συσκευών *Bluetooth* (για περισσότερες πληροφορίες, ανατρέξτε στις οδηγίες χρήσεως του τηλεφώνου σας).
 - > Εμφανίζεται η λίστα των διαθέσιμων περιφερικών συσκευών *Bluetooth*.
- Επιλέξτε "Parrot CK3100 LCD".
- Εισάγετε τον κωδικό PIN 1234 και επικυρώστε.
 - > στο σύστημά σας εμφανίζεται τότε "Γίνεται ζευγάρωμα".
 - > "Το ζευγάρωμα τελείωσε" εμφανίζεται στην οθόνη όταν πετύχει το ζευγάρωμα. Το Parrot CK3100 LCD συνδέεται τότε με το τηλέφωνό σας.
 - > Εφεξής, τα μενού γίνονται προσβάσιμα και τα ονόματά τους αναγγέλλονται από το σύστημα Hands free.

Χρήση του τηλεφωνικού καταλόγου




Ο συγχρονισμός του τηλεφωνικού καταλόγου σας με το Parrot CK3100 LCD είναι αυτόματος για τα περισσότερα τηλέφωνα.

Αν το τηλέφωνό σας δεν επιτρέπει αυτό τον αυτόματο συγχρονισμό, έχετε τη δυνατότητα να μεταφέρετε τις επαφές του τηλεφώνου σας προς το σύστημα μέσω του Object Push. Για περισσότερες πληροφορίες, ανατρέξτε στις οδηγίες χρήσεως του τηλεφώνου σας.

Έχετε τη δυνατότητα να κάνετε κλήση από το μενού τηλεφωνικός κατάλογος.

- Από το κύριο μενού, επιλέξτε **Τηλεφωνικός κατάλογος**.
- Επιλέξτε ένα γράμμα και πατήστε το κεντρικό ρολό.
 - > Αφού επιλέξετε την επαφή:
 - Πατήστε το πράσινο κουμπί για να ξεκινήσετε την κλήση προς τον προεπιλεγμένο αριθμό.
 - Χρησιμοποιήστε ενδεχομένως το κεντρικό ρολό για να διαλέξετε από τους διάφορους αριθμούς της επαφής.

Εντολές

| κουμπί | λειτουργίας |
|---|---|
|  | <ul style="list-style-type: none"> - Αποδοχή εισερχόμενης κλήσης - Ενεργοποίηση της λειτουργίας φωνητικής αναγνώρισης - Παρατεταμένο πάτημα: κλήση του τελευταίου αριθμού που σχηματίστηκε - Παρατεταμένο πάτημα κατά τη συνδιάλεξη: μεταφορά της συνδιάλεξης στο τηλέφωνό σας (διακριτικός τρόπος) |
|  | <ul style="list-style-type: none"> - Πλοήγηση ανάμεσα στα μενού - Ρύθμιση της έντασης της συνδιάλεξης - Σύντομο πάτημα: επικύρωση επιλογής - Σύντομο πάτημα κατά τη συνδιάλεξη: ενεργοποίηση της λειτουργίας DTMF (για να γίνει διαχείριση των διαλογικών φωνητικών servers). |
|  | <ul style="list-style-type: none"> - Απόρριψη εισερχόμενης κλήσης - Τερματισμός συνδιάλεξης - Έξοδος από το μενού |

Χρήση της λειτουργίας φωνητικής αναγνώρισης



Η λειτουργία φωνητικής αναγνώρισης διατίθεται αφού μεταφερθούν οι επαφές σας στο σύστημα.

Το μενού **Φωνητικές εντολές** σας επιτρέπει να προγραμματίζετε τη φωνητική αναγνώριση του συστήματος Hands free. Το υπομενού **Επιλογή φωνητικής αναγνώρισης** σας επιτρέπει να επιλέγετε τον τύπο φωνητικής αναγνώρισης που θέλετε να χρησιμοποιήσετε:

- **Hands free**: Φωνητικά αποτυπώματα αποθηκευμένα στη μνήμη του συστήματος Hands free.
- **Τηλέφωνο**: Φωνητικά αποτυπώματα αποθηκευμένα στη μνήμη του τηλεφώνου.



Η αναγνώριση του Parrot CK3100 LCD είναι πληρέστερη από την αναγνώριση των τηλεφώνων και λειτουργεί σε θορυβώδη μέρη.

Αφιέρωση φωνητικού αποτυπώματος σε επαφή

1. Επιλέξτε το 1ο γράμμα της επαφής και πατήστε το κεντρικό ρολό.
2. Επιλέξτε το όνομα της επαφής στην οποία θέλετε να δώσετε φωνητικό αποτύπωμα.
3. Αφού επιλέξετε το όνομα, πατήστε το κεντρικό ρολό για να ξεκινήσετε την αποθήκευση.
4. Ακολουθήστε τις οδηγίες που εμφανίζονται στην οθόνη.
> Αφού δοθεί το φωνητικό αποτύπωμα, εμφανίζεται ένα πλαίσιο δεξιά του ονόματος.

Χρήση των λέξεων κλειδιών

Οι λέξεις κλειδιά του Parrot CK3100 LCD είναι: **Τηλέφωνο, Τερματισμός κλήσης, Οικία, Δουλειά, Κινητό, Γενικό, Άλλο και Αγαπημένο.**

Τηλέφωνο: χρησιμεύει για την απάντηση σε κλήση και την έναρξη της λειτουργίας φωνητικής αναγνώρισης.

Τερματισμός κλήσης: βάζει τέρμα στη συνδιάλεξη.

Οικία, Δουλειά, Κινητό, Γενικό, Άλλο, Αγαπημένο: λέξεις κλειδιά ανά αριθμό τηλεφώνου. Σε περίπτωση επαφής με πολλούς αριθμούς τηλεφώνου, οι λέξεις κλειδιά σας επιτρέπουν να επιλέγετε τον αριθμό που θέλετε να καλέσετε.

Για να αποθηκεύσετε τις λέξεις κλειδιά, επιλέξτε **Φωνητικές εντολές > λέξεις-κλειδιά** και κάνετε την ίδια διαδικασία όπως για την αποθήκευση φωνητικών αποτυπωμάτων.

Εκτέλεση κλήσης με την φωνητική αναγνώριση

1. Πατήστε παρατεταμένα το πράσινο κουμπί ή πρίστε "Τηλέφωνο" αν έχει αποθηκευτεί η λέξη κλειδί "Τηλέφωνο".
> **Ακούγεται** ένας χαρακτηριστικός ήχος.
2. Προφέρετε το όνομα της επαφής σας.
> Σε περίπτωση αποτυχίας, το Parrot CK3100 LCD επαναλαμβάνει το όνομα διαφορετικά δίνει τη δυνατότητα δεύτερης απόπειρας μετά από τον χαρακτηριστικό ήχο.
> Αν η επαφή έχει ένα μόνο αριθμό τηλεφώνου, η κλήση ξεκινάει.
> Αν η επαφή έχει πολλούς αριθμούς τηλεφώνου και αν η λέξη κλειδί "**Οικία, Δουλειά κλπ**" έχουν αποθηκευτεί, προφέρετε τη λέξη κλειδί που αντιστοιχεί στον αριθμό που τε να καλέσετε.

מועדף. אחר, כללי, טלפון נייד, עבודה, בית : מילות מפתח עבור מספר טלפון. אותן מילים מאפשרות בחירה של מספר הטלפון לשיחה יוצאת במידה ולאיש הקשר יש כמה מספרים. להקלטת מילות מפתח, יש לבחור בפונקציות מילות מפתח < הוראה קולית ולבצע את אותן פעולות כמו בהקלטת הטביעות הקוליות.

להתקשר באמצעות זיהוי קולי

1. ללחוץ לחיצה ארוכה על הכפתור הירוק או לז "טלפון" אם המילה "טלפון" מוקלטת.
< תשמעו "ביפ"
2. תאמרו את שמו של איש הקשר שלכם.
< Parrot CK3100 LCD חוזר על שמו של איש הקשר, אם נקלט נכון, ולא, יש לכם אפשרות שנייה לנסות לאחר הביפ.
< במידה ולאיש הקשר יש מספר טלפון אחד, השיחה מתבצעת.
< אם לאיש הקשר יש כמה מספרי טלפון, ומילות המפתח "עבודה, בית וכו'" הוקלטו, תאמרו את המספר אליו אתם רוצים להגיע.

בתת התפריט, בחירת זיהוי קול מאפשרת לכם לבחור סוג של זיהוי קולי על פי בחירתכם:
- ערכת דיבורית: טביעה קולית שמוקלטת בזיכרון ערכת הדיבורית.
- טלפון: טביעה קולית המוקלטת בטלפון.

הערה: זיהוי ה- Parrot CK3100 LCD מתוחכם יותר מזהו באמצעות טלפון ופועל אף בסביבה רועשת.

הענקת טביעה קולית לאיש קשר

1. תבחרו את האות הראשונה של איש הקשר ולחצו על הגלילה.
2. תבחרו את שמו של איש הקשר לו אתם מעוניינים להעניק טביעה קולית.
3. ברגע שבחרתם בשם, לחצו על הגלילה כדי להתחיל בהקלטה.
4. עקבו אחר ההוראות המופיעות על המסך.
< ברגע שבוצעה טביעה קולית, תופיע בועה מימינו של השם.

שימוש במילות מפתח

מילות המפתח של Parrot CK3100 LCD הן: כללי, טלפון נייד, עבודה, בית, אחר, לנתק, וכן מועדף.
טלפון: מאפשר לענות לשיחה או להפעיל את פונקציית הזיהוי הקולי.
לנתק: מסיים את השיחה.

פקודות

| Functions | Buttons |
|--|---|
| - קבלת שיחה נכנסת - הפעלת פונקציית זיהוי קולי - לחיצה ארוכה: התקשרות למספר האחרון שחוג - לחיצה קצרה במהלך התקשורת: העברת השיחה למכשיר הטלפון (שיחה פרטית) |  |
| - חסימת שיחה נכנסת - סיום שיחה - יציאה מן התפריט |  |
| - גלישה בין התפריטים - מכוונים את עוצמת הקול - לחיצה קצרה: אישור בחירה - לחיצה קצרה במהלך השיחה: הפעלת הפונקציית DTMF (לניהול שרתים קוליים אינטרקטיביים) |  |

שימוש בפונקציית זיהוי קולי

הערה: השימוש בפונקציית זיהוי קולי תפעל רק לאחר שאנשי הקשר יועברו לערכה.

התפריט הוראה קולית מאפשר תכנות הזיהוי הקולי של ערכת הדיבורית.

הטלפון שלכם לקבלת מידע נוסף).
רשימת הציוד ההיקפי Bluetooth תופיע.
2. יש לבחור ב-"Parrot CK3100 LCD".

3. הכניסו את הקוד PIN 1234 ואשרו.
על הצג יופיע המסר "תהליך התאמה"
< ברגע שההתאמה הצליחה, יופיע על הצד המסר
"תהליך ההתאמה הסתיים" בשלב זה, ה- Parrot
CK3100 LCD מתחבר לטלפון שלכם.
< התפריטים נגישים בשלב זה ושםם יאמר בדיבורית.

השימוש בפנקס כתובות

הסנכרון של פנקס הכתובות הטלפוני עם מכשיר ה- Parrot
CK3100 LCD הוא בדרך כלל אוטומטי במרבית הטלפונים.
אם הטלפון שלכם אינו כולל מערכת סנכרון אוטומטית, תוכלו
להעביר את אנשי הקשר שלכם בטלפון לערכה באמצעות
Object Push. יש לעיין בעלון ההסברה של מכשיר הטלפון
שלכם לקבלת מידע נוסף.

ניתן לבצע שיחה בעזרת תפריט פנקס טלפונים.

1. בתפריט הראשי, בחרו ספר טלפונים

2. בחרו באות מסוימת ולחצו על הגלילה.

< ברגע שבחרתם באיש הקשר:

- לחצו על הכפתור הירוק כדי להתחיל שיחה לעבר
המספר המופיע כברירת מחדל.

- ניתן להשתמש בגלילה כדי לבחור את המספר הרצוי
מתוך מבחר המספרים.

רדיו ללא חיבורי ISO

ניתן להשיג כבל מתאם ISO כדי לחבר בין הרדיו שלכם למערך החיבור ISO של ה-Parrot CK3100 LCD. לקבלת מידע נוסף, יש לעיין במדריך למשתמש הנמצא באתר האינטרנט שלנו www.parrot.com.

התקנת כבל הזנה

יש לעיין בשרטוט החשמל של הרדיו שלכם. ברכבים מסוימים, יש צורך להפוך את מיקום החוטים האדומים והכתומים.

אכן, החוט האדום של כבל ההזנה צריך להתחבר ל-12V הקבוע, החוט הכתום יחובר להצתה/12V והחוט השחור למסה. ניתן לעשות זאת בקלות על ידי היפוך שני מחזקי הנתיכים הנמצאים על מערכת הכבלים Parrot.

כדי לבדוק את רמת הקוטביות של הרדיו שלכם, יש לנתק את המגע ברגע שמכשיר ה-Parrot CK3100 LCD מותקן: הכותרת "להתראות" אמורה להופיע על הצג.

אין לחבר את החוט הכתום ל-12V הקבוע, דבר שעלול לרוקן את הסוללה של הרכב.

הערה: ברכבים מסוימים, לא מוצאים מצת +12V על מחבר הרכב. במקרה זה, יש לחבר את חוט ההזנה הכתום לתיבת הנתיכים או למקור הצתה אחר.

התקנת המיקרופון ולוח הבקרה

יש לכוון את המיקרופון לכיוון הנהג וניתן להתקינו בין הזגוגית הקדמית למראה הפנימית.

כדי התקין את לוח הבקרה, יש להשתמש בנייר דבק הדו-צדדי שמגיע עם הערכה. יש להניחו על משטח נקי ושטוח של לוח המחוונים.

הערה: יש לעיין בשרטוט בעמ'4/5 לקבלת מידע נוסע על התקנת אביזרי ההתקנה.

התקנת תיבת החשמל

יש למנוע את מיקום התיבה:

- ליד מקור חימום או קירור.
- במקום חשוף לשמש
- מאחורי מחיצות מתכת

שימוש בפונקציית טלפון

חיבור הטלפון למכשיר ה-Parrot CK3100 LCD

לפני השימוש ב-Parrot CK3100 LCD עם מכשיר הטלפון שלכם, יש לחבר בין שני המכשירים.

במידה וזוהי הפעם הראשונה שאתם משתמשים עם המכשיר באמצעות Parrot CK3100 LCD, יש לבצע תחילה תיאום בין שני המכשירים. כששני המכשירים יאתרו זה את זה, לא יהיה עוד צורך לבצע את התהליך הזה.

הערה: ישנם טלפונים עם טכנולוגיית Bluetooth קצת שונה. יש לבדוק בתפריט "הגדרות מתקדמות/הגדרות" זיווג טלפון אם אכן הטלפון שלכם כלול ברשימה. בחרו, אם כן, באופציה שבתפריט.

1. בעזרת הטלפון Bluetooth שלכם, יש לערוך חיפוש של הציוד ההיקפי Bluetooth (עיינו בעלון ההסברה של

אלקטרוני באתר של Parrot - www.parrot.com.

סילוק פסולת נכון של המוצר הזה (פסולת ציוד אלקטרוני וחשמלי)

בתוקף באיחוד האירופי ומדינות אירופיות אחרות המנהלות מערכות איסוף נפרדות. היסמן המופיע על המוצר או הספרות הנלווית למוצר, פירושו כי אין להשליכו עם פסולת ביתית אחרת עם סיום השימוש בו. כדי למנוע נזק אפשרי לסביבות או לבריאות האדם עקב סילוק פסולת בלתי מבוקר, יש להפריד מוצר זה מסוגי פסולת אחרים ולדאוג למחזר אותו באופן אחראי על מנת לעודד שימוש מחודש של משאבי חומריים. המשתמש הביתי אמור להתקשר לזכיון אצלו רכש את המוצר או למשרד הממשלתי במדינתם, כדי לקבל הסבר היקף וכיצד לקחת את הפריט לשם מחזור סביבתי בטוח. משתמשים עסקיים יערכו הסכם עם הספק בהתאם לחוזה תנאי הרכישה. אין לערב את המוצר הזה עם פסולת מסחרית אחרת שנועדה לסילוק.

התקנת ה- Parrot CK3100 LCD

מכשיר ה- Parrot CK3100 LCD מצויד ב-4 חיבורים:

- אודיו
- חיבור חשמל
- מסך LCD
- מיקרופון

מומלץ לחבר את כל הכבלים לפני התקנת תיבת החשמל.

הערה: כדי למנוע חיבור לא תקין, כל כבל המגיע עם המכשיר מצויד במחבר שונה.

התקנת חיבורי האודיו

הכבל MUTE המסופק עם המכשיר מצויד במחברים ISO (שחורים) וביציאה "Line Out".

רדיו עם כניסה "Line in"

לקבלת מידע נוסף, יש לעיין בשרטוט בעמ' 6.

- יש לחבר את היציאה Line (חוט ירוק וחוט חום) לכניסה המשנית של הרדיו.
- יש לחבר את הכבל MUTE (צהוב) לכניסה MUTE של הרדיו.

רדיו עם חיבורי ISO

לקבלת מידע נוסף, יש לעיין בשרטוט בעמ' 7

- יש לנתק את חיבורי ה- ISO מן הרדיו.
- יש לחבר את המחבר זכר של הכבל MUTE ולכבל ההזנה של הרדיו.
- יש לחבר את חיבורי האודיו והזנה של הרכב למחבר הנקבה של מערכת הכבלים של Parrot CK3100 LCD - במידה והרדיו מצויד בכניסה MUTE, יש לחבר את החוט הצהוב של הכבל אודיו לאחת מן הכניסות "Mute in 1", "Mute in 2", "Mute in 3". כדי לדעת מהו המיקום המדויק של הכניסה MUTE ברדיו, יש לעיין במדריך למשתמש של הרדיו שלכם.

Parrot CK3100 LCD – מדריך התקנה מהירה

זהו מדריך הוראות ידידותי של Parrot CK3100 LCD הכולל את ההוראות העיקריות שיאפשרו לכם שימוש נוח ופשוט במכשיר. לקבלת מידע נוסף, יש לעיין במדריך למשתמש הנמצא באתר האינטרנט שלנו www.parrot.com.

השימוש בפונקציות מסוימות תלוי אך ורק במכשיר הטלפון שלכם. יש לעיין באתר האינטרנט שלנו www.parrot.com, בפרק העוסק בצידוד תואם, לקבלת מידע נוסף.

מידע כללי

אחריות

מוצרי Parrot כוללים אחריות של שנתיים על החלקים ועבודה החל מתאריך הרכישה, ועם הצגת הוכחת הקנייה (כולל תאריך ומקום הרכישה, מספר סידורי של המוצר...) בפני המוכר או ל-Parrot באופן ישיר. מוצר שעבר שינוי או תיקון לא יזכה לאחריות.

האחריות אינה מכסה עדכון תוכנות הכלולות במוצרי Parrot עם טלפונים ניידים *Bluetooth®* לצרכי התאמה, איסוף נתונים, קלקול חיצוני של המוצר עקב שימוש רגיל, כל נזק שנגרם, תאונה, שימוש חריג או לא מורשה של המוצר, מוצר שאינו שייך ל-Parrot. Parrot אינה אחראית לאחסון, אבדן או נזק שייגרם לנתונים בעת נסיעה או תיקון.

כל מוצר שיתגלה כלא פגום יושב לשולח והוצאות הטיפול, בדיקה ומשלוח יהיו על חשבוננו. היות ומדובר במוצר בעל אפיון טכני, אנו ממליצים לכם לבצע

את ההתקנה במוסך שלכם. Parrot לא תהיה אחראית על כל תקלה שנגרמה עקב התקנה שאינה תואמת להוראות המופיעות בעלון ההתקנה ולא התקנה בלתי תואמת שבוצעה על ידכם.

בעיות התאמה

רכבים מסוימים שיוצאים במהדורה מיוחדת עשויים להיות הבדלים בהשוואה לדגם המקורי. תופעה זו עלולה לגרום לבעיות התאמה עם הממשק, החברה שלנו אינה אחראית לכל בעיית ההתאמה שתיגרם עקב ציוד חדש או מערכת ששודרגו על ידי יצרן המכונית מבלי שיודיע על כך.

שינויים

ההסברים והמפרטים במדריך זה משמשים למידע בלבד וניתנים לשינוי ללא הודעה מוקדמת. הם אמורים להיות נכונים עם כניסתם לדפוס. הכתיבה של מדריך זה בוצעה בקפידה רבה, במטרה לספק לך מידע מדויק. עם זאת, Parrot לא תהיה אחראית על כל תוצאה שהיא הנובעת מטעות או השמטות במדריך או על כל נזק או אובדן אקראי של נתונים עקב שימוש ישיר או עקיף במדריך למשתמש. Parrot שומרת לעצמה את הזכות לשנות או לשפר את עיצוב המוצר או המדריך למשתמש ללא כל התניה או חובה ליידע את המשתמשים. כחלק מן הדאגה שלנו לשדרג ולשפר את המוצרים שלנו, המוצר שרכשתם עלול להיות מעט שונה מן הדגם שתואר במדריך. אם אכן זה כך, תוכלו למצוא גרסה חדשה יותר בפורמט

General Information

Warranty

Parrot products are warranted during 1 year from the date of purchase for defects in materials and workmanship, provided that no deterioration to the product has been made, and upon presentation of proof of purchase (date of purchase, location of sale and product serial number) to the retailer.

Warranty does not cover: upgrading of the software items of the Parrot products with *Bluetooth*® cell phones for compatibility purpose, data recovery, deterioration of the external aspect due to normal use of the product, any damage caused by accident, misuse, misapplication, or non-Parrot products. Parrot is not responsible for storage, loss or damaged to data during transit or repair.


Any product wrongfully declared to be defective will be returned to sender and inspection, process and carriage costs will be invoiced to him.

Due to the technical nature of this product, we advise you to ask your garage mechanic to take care of the installation. Parrot shall not be held responsible of any dysfunction caused by an installation which does not follow the instructions provided in this user guide or an incorrect installation.

Correct disposal of This Product

(Waste Electrical & Electronic Equipment)

(Applicable in the European Union and other European countries with separate collection systems).

This marking shown on the product  or its literature, indicates that it should not be disposed with other household wastes at the end of its working life. To prevent possible harm to the environment or human health from uncontrolled waste disposal, please separate this from other types of wastes and recycle it responsibly to promote the sustainable reuse of material resources. Household users should contact either

the retailer where they purchased this product, or their local government office, for details of where and how they can take this item for environmentally safe recycling. Business users should contract their supplier and the terms and conditions of the purchase contract. This product should not be mixed with other commercial wastes for disposal.

Modifications

The explanations and specifications in this guide are given for information purposes only and may be modified without prior notice. They are deemed to be correct at time of going to press. The utmost care has been taken when writing this guide, as part of the aim to provide you with accurate information. However, Parrot shall not be held responsible for any consequences arising from any errors or omissions in the guide, nor for any damage or accidental loss of data resulting directly or indirectly from the use of the information herein. Parrot reserves the

right to amend or improve the product design or user guide without any restrictions and without any obligation to notify users. As part of our ongoing concern to upgrade and improve our products, the product that you have purchased may differ slightly from the model described in this guide. If so, a later version of this guide might be available in electronic format at Parrot's website at www.parrot.com.

FCC Compliance Statement

This device complies with part 15 of the FCC rules. Operation is subject to the following two conditions:

- (1). this device may not cause harmful interference, and
- (2). this device must accept any interference received, including interference that may cause undesired operation.

NOTE: THE MANUFACTURER IS NOT RESPONSIBLE FOR ANY RADIO OR TV INTERFERENCE CAUSED BY UNAUTHORIZED MODIFICATIONS TO THIS EQUIPMENT. SUCH MODIFICATIONS COULD VOID THE USER'S

AUTHORITY TO OPERATE THE EQUIPMENT.

Declaration of Conformity

We, Parrot S.A. 174 quai de Jemmapes, 75010 Paris, France, declare under our sole responsibility that our product, the Parrot CK3100 LCD to which this declaration relates is in conformity with appropriate standards EN300328, EN301489-17, EN 60950 following the provision of Radio Equipment and Telecommunication Equipment directive 1999/5/EC R&TTE.

Identification N. 394 149 496 R.C.S. PARIS - Parrot S.A.

Protection and personal safety

Carefully read the user guide and follow the indicated procedure when setting up the device. Do not dismantle or open the device and do not touch the electronic components or the drivers. Do not attempt to dismantle or modify either of the speakers.

Never introduce any metal object to avoid the risks of electric shocks, fire, short circuits or dangerous emissions. If your device shows signs of faulty operation, call the approved Parrot technical support centre or an approved retailer. Never leave the Parrot CK3100 LCD exposed to rain or chemical products; do not place them in a damp area or where they are likely to be splashed with water. Never place your device on a recipient containing any type of liquid, which might seep inside the device. Doing so will reduce the risks of electric shocks, short circuits, fire and injury.

Copyrights

Copyright © 2007 Parrot. All rights reserved. The total or even partial reproduction, transmission or storage of this guide in any form or by any process whatsoever (electronic, mechanical, photocopy, recording or otherwise) is strictly prohibited without prior consent from Parrot.

Licences

The *Bluetooth*® word mark and logos are owned by the *Bluetooth* SIG, Inc. and any use of such marks by Parrot S.A. is under license.

Other trademarks and trade names are those of their respective owners.

Compatibility problems

Some special edition cars can be released with some differences from the original model. This could cause some compatibility problems with the interfaces.

Our company is not responsible of compatibility problems caused by new equipment or devices updated by the car manufacturer without advise.

Generelle opplysninger

Garanti

Parrots produkter er garantert med hensyn til deler og arbeid i ett (1) år fra innkjøpsdato, bortsett fra dersom produktet er endret. Kjøpsbevis (med angivelse av innkjøpsdato og produktets serienummer) må forelegges forhandler.

Garantien dekker ikke oppdatering av programvare som er lastet inn i Parrots produkter med *Bluetooth*®-mobiltelefoner med sikte på kompatibilitet eller gjenoppretting av data. Garantien dekker heller ikke utvendige skader på produktet ved normal bruk, skader grunnet ulykke, unormal eller uautorisert bruk eller bruk av produkter som ikke stammer fra Parrot. Parrot er ikke ansvarlig for lagring eller tap/ødeleggelse av data under transport eller reparasjon.

Hvis det viser seg at det innsendte produktet ikke er defekt, vil det bli returnert til avsenderen, og utgiftene forbundet med behandling, kontroll og

transport vil bli fakturert vedkommende. Grunnet dette produktets tekniske karakter anbefales det å få utført installasjonen på verkstedet. Parrot er ikke i noe tilfelle ansvarlig for funksjonsfeil som skyldes installasjon i strid med instruksjonene i bruksanvisningen og/eller feil når du selv har utført installasjonen.

Viktig merknad: Settet må kobles til 12V permanent og til 12V etter tenning.

Korrekt avhending av dette produkt (håndtering av elektrisk og elektronisk avfall)



Denne merkingen som vises på produktet eller dens dokumentasjon, indikerer at den ikke skal kastes sammen med ordinært husholdningsavfall ved slutten av sin levetid. For å hindre mulige skade på miljøet eller menneskelig helse fra ukontrollert avfallsavhending, vennligst atskill dette fra andre typer avfall og resirkuler det ansvarlig for å fremme bærekraftig gjenbruk av materielle res-surser. Husholdningsbrukere bør

kontakte enten forhandleren der de kjøpte produktet, eller lokale myndigheter, for detaljer om hvor og hvordan frakte denne artikkelen for miljømessig trygg resirkulering. Forretningsbrukere bør kontakte sin leverandør og undersøke vilkårene i kjøpekontrakten. Dette produktet skal ikke blandes med kommersielt avfall som skal kastes.

Endringer

Forklaringene og spesifikasjonene i denne veiledningen gis kun i informasjonsøyemed og kan endres uten forvarsel. De anses for å være korrekte på trykkesjansen. Ved utarbeidelsen av denne veiledningen har vi gått svært omhyggelig frem for å gi deg nøyaktig informasjon.

Men Parrot kan ikke holdes ansvarlig for eventuelle følger som oppstår ved feil eller utelatelse i veiledningen, eller for skader eller tap av data som direkte eller indirekte skyldes bruken av informasjonene i håndboken. Parrot forbeholder seg retten til å endre eller forbedre produktets utforming eller

innholdet i brukerveiledningen uten forbehold og uten forpliktelse til å informere brukerne.

I rammen av vårt kontinuerlige arbeid med å oppgradere og forbedre våre produkter kan det være at produktet du kjøpte er noe forskjellig fra modellen som er beskrevet i denne veiledningen. Er dette tilfelle, kan en oppdatert versjon av denne veiledningen være tilgjengelig i elektronisk format på Parrots webområde på www.parrot.com.

Allmän information

Garanti

För Parrot-produkterna lämnas en 1 års garanti på delar och arbete räknat från inköpsdagen - utom om produkten ändrats - mot överlämnande av ett inköpsbevis (med datum, inköpsställe och produktens serienummer) till återförsäljaren eller direkt till Parrot. Garantin täcker inte uppdatering av programvarorna som finns i Parrot-produkterna med *Bluetooth®*-mobiler i syfte att skapa kompatibilitet, hämtning av data, yttre skador på produkten som uppstått vid normal användning av produkten, alla skador som uppstått genom olyckor, onormal eller otillåten användning, eller icke-Parrot produkter. Parrot är inte ansvarig för lagring av, förlust av eller skada i data under transport eller reparation. Alla produkter som visar sig vara icke-defekta returneras till avsändaren och utgifterna för behandling, kontroll och transport debiteras kunden. På grund av produktens tekniska

finesser, rekommenderar vi att överlåta installationen till en verkstad. Parrot kan inte anses ansvarig för någon funktionsstörning som beror på en installation som inte uppfyller instruktionerna i bruksanvisningen och/eller en felaktig installation som du gjort själv.

Korrekt avfallshantering av produkten(Elektriska och elektroniska produkter)



Denna markering på produkten och i manualen anger att den inte behöver sorteras tillsammans med annat hushållsavfall när dess livstid är över. Till förebyggande av skada på miljö och hälsa bör produkten hanteras separat för ändamålsenlig återvinning av dess beståndsdelar. Hushållsanvändare bör kontakta den återförsäljare som sålt produkten eller sin kommun för vidare information om var och hur produkten kan återvinnas på ett miljösäkert sätt. Företagsanvändare bör kontakta leverantören samt verifiera angivna

villkor i köpekontraktet. Produkten bör inte hanteras tillsammans med annat kommersiellt avfall.

Ändringar

Förklaringarna och specifikationerna i denna instruktionsbok ges endast i informationssyfte och kan ändras utan förvarning. De bedöms vara korrekta vid tidpunkten för tryckning. Denna instruktionsbok har tagits fram med stor omsorg, för att ge dig en noggrann information.

Parrot kan emellertid inte hållas ansvarigt för konsekvenser som är resultatet av fel eller underlåtelser i instruktionsboken, eller för skada eller oavsiktlig förlust av data som en direkt eller indirekt följd av användning av information i den. Parrot förbehåller sig rätten att ändra eller förbättra produktens design eller instruktionsboken utan begränsningar och utan skyldighet att meddela användarna därom.

Eftersom vi hela tiden förbättrar våra produkter, kan det hända att produkten som du har köpt skiljer sig en aning

från den modell som beskrivs i denna manual. I så fall kan en senare version av instruktionsboken vara tillgänglig i elektroniskt format på Parrots webbplats www.parrot.com.

Generelle oplysninger

Garanti

Parrot produkterne er dækket af en 1-år garanti fra købsdatoen, hvad angår reservedele og reparation, med mindre produktet er blevet ændret, og ved præsentation af et bevis for køb (dato og sted for køb samt produktets serienummer) hos forhandleren eller direkte hos Parrot.

Garantien dækker ikke opdatering af software indbefattet i Parrot produkter med *Bluetooth®* mobiltelefoner beregnet til regnskabsføring, indhentning af data, udvendig beskadigelse af produktet på grund af normal brug af produktet, enhver beskadigelse forårsaget af et uheld, en unormal brug eller en ikke autoriseret brug af produktet, et ikke Parrot produkt. Parrot er ikke ansvarlig for opbevaring, tab eller beskadigelse af data under transport eller reparation.

Et produkt, der viser sig ikke at være fejlbehæftet, vil blive returneret til af-

senderen, som vil få tilsendt en regning for udgifter til behandling, kontrol og transport. Da dette produkt er meget teknisk avanceret, anbefaler vi at få det installeret af en mekaniker. Parrot kan under ingen omstændigheder drages til ansvar for, at det fungerer dårligt på grund af en installation, der ikke er i overensstemmelse med brugsanvisningen og/eller en installation du selv har foretaget.

Korrekt affaldsbortskaffelse af dette produkt(elektrisk og elektronisk udstyr)



Til dette formål har alle kommuner etableret indsamlingsordninger, hvor affald af elektrisk og elektronisk udstyr gratis kan afleveres af borgerne på genbrugsstationer eller andre indsamlingssteder eller hentes direkte fra husholdningerne. Nærmere information skal indhentes hos kommunens tekniske forvaltning. Brugere af elektrisk og elektronisk udstyr må ikke bortskaffe affald af elektrisk og elektronisk udstyr sammen

med husholdningsaffald. Brugere skal benytte de kommunale indsamlingsordninger for at mindske den miljømæssige belastning i forbindelse med bortskaffelse af affald af elektrisk og elektronisk udstyr og øge mulighederne for genbrug, genanvendelse og nyttiggørelse af affald af elektrisk og elektronisk udstyr.

Ændringer

Forklaringerne og specifikationerne i denne guide er kun vejledende og kan blive ændret uden forudgående varsel. De anses for at være korrekte på det tidspunkt, hvor de bliver trykt. Denne guide er blevet udarbejdet med største omhu i den hensigt at give dig den mest nøjagtige information.

Parrot kan dog ikke drages til ansvar for konsekvenserne af fejl eller udeladelser i denne guide, eller for beskadigelser eller utilsigtet tab af data, som direkte eller indirekte er et resultat af brugen af informationen heri. Parrot forbeholder sig ret til at ændre eller forbedre produktets design eller brugervejledningen uden nogen form for

begrænsning og uden forpligtigelse til at underrette brugerne herom. Da vi konstant bestræber os på at opgradere og forbedre vores produkter, kan det produkt, du har købt, være lidt forskellig fra den model, der er beskrevet i denne guide. Hvis det er tilfældet, kan der fås en senere udgave af denne guide i elektronisk format på Parrots website www.parrot.com.

Obecné informace

Garance

Na výrobky Parrot je poskytována 1-letá záruka (která se vztahuje na díly a práci), která počíná běžet dnem zakoupení výrobku. Ze záruky je vyloučen poškozený výrobek, záruka bude uznána na základě předložení dokladu o zakoupení výrobku (na němž bude uvedeno datum a místo zakoupení výrobku a sériové číslo výrobku) buď v prodejně, kde jste výrobek zakoupili, nebo přímo u společnosti Parrot.

Garance se nevztahuje na aktualizaci aplikací, které jsou součástí výrobků značky Parrot, aby byla zajištěna kompatibilita s mobilními telefony Bluetooth®, na obnovení dat, na vnější poškození výrobku v důsledku běžného používání, na jakékoliv poškození v důsledku nehody, nestandardního nebo nepovoleného používání výrobku a na neoriginální výrobek, který nevyrobila společnost Parrot. Parrot nenesе zodpovědnost za uložení, ztrátu nebo

poškození dat během dopravy nebo opravy. Jakýkoliv výrobek, na němž nebude shledána žádná závada, bude vrácen odesílateli, kterému budou vyfakturovány náklady na zpracování obchodního případu, kontrolu a dopravu. Vzhledem k tomu, že se jedná o vysoce technický výrobek, doporučujeme, abyste jeho montáž svěřili svému opravci. Společnost Parrot nenesе v žádném případě zodpovědnost za případné funkční závady vzniklé v důsledku montáže, která nebyla provedená podle pokynů v montážní příručce, a/nebo v důsledku nesprávné montáže, kterou jste provedli vy osobně.

Likvidace zařízení

(likvidace elektrick`ch a elektronick`ch zařízení)



Tento symbol uvedený na výrobku nebo na jeho obalu upozorňuje na to, že daný výrobek nepatří do běžného domácího odpadu, ale musí být odevzdán na

sběrném místě určeném pro recyklaci elektrických a elektronických přístrojů. Tím, že zajistíte správnou likvidaci tohoto výrobku, chráníte životní prostředí a zdraví ostatních lidí. Nesprávnou likvidací ohrožujete životní prostředí i zdraví druhých.

Další informace o recyklaci tohoto výrobku získáte na vašem obecním úřadě, u firmy, která zajišťuje odvoz.

Modifikace

Vysvětlení a specifikace v tomto návodu jsou poskytnuty pouze pro informační účely a mohou být modifikovány bez předchozího upozornění. Jsou považovány za správná v době, kdy mají být vytištěna. Sepisování tohoto návodu byla věnována maximální péče, neboť cílem bylo poskytnout vám přesné informace.

Nicméně Parrot nebude odpovědný za jakéhokoliv následky vyplývající z jakýchkoliv chyb, či opomenutí v návodu, ani za jakoukoliv škodu, či případné ztráty dat vyplývající přímo, či nepřímo z použití zde obsažených

informací. Parrot si vyhrazuje právo změnit, nebo vylepšit design výrobku, nebo uživatelský návod bez jakýchkoliv omezení a bez jakékoliv povinnosti informovat uživatele.

V rámci naší snahy o modernizaci a zlepšování našich výrobků se může výrobek, který jste si zakoupili, lehce lišit od modelu popsaného v tomto návodu. Pokud tomu tak je, může být novější verze tohoto návodu k dispozici v elektronickém formátu na webových stránkách Parrot na adrese www.parrot.com.

Informacja ogólna

Gwarancja

Produkty Parrot posiadają gwarancję, na części i robociznę, na 1 lata licząc od daty zakupu, z wyjątkiem uszkodzenia produktu i na podstawie dowodu zakupu (data i miejsce zakupu, nr seryjny produktu) u sprzedawcy lub bezpośrednio w Parrot.

Gwarancja nie obejmuje aktualizacji oprogramowania dołączanego do produktów Parrot z telefonami komórkowymi *Bluetooth®* w celu zapewnienia zgodności, odzyskiwania danych, uszkodzenia zewnętrznego produktu spowodowanego nieprawidłowym użyciem produktu, wszelkich uszkodzeń spowodowanych przez wypadki, nieprawidłowego lub niedozwolonego użycia produktu, produktu nie dostarczonego przez Parrot. Parrot nie ponosi odpowiedzialności za przechowywanie, utratę lub uszkodzenie danych podczas transportu lub naprawy.

Każdy nie uszkodzony produkt zos-

tanie zwrócony do nadawcy, a koszty obsługi, kontroli i transportu zostaną zafakturowane nadawcy.

Ze względu na stopień zaawansowania technicznego produktu, prosimy o wykonanie instalacji w warsztacie. Parrot nie ponosi żadnej odpowiedzialności za nieprawidłowe działanie spowodowane instalacją niezgodną z zaleceniami instrukcji i/lub nieprawidłową instalacją wykonaną samodzielnie.

Utylizacja



Symbol ten umieszczony na produkcie lub jego opakowaniu informuje, że urządzenia nie można wyrzucać do śmieci, lecz należy je oddać do punktu zbiórki sprzętu elektrycznego i elektronicznego.

Prawidłowo utylizując urządzenie wnosicie Państwo wkład w ochronę środowiska i zdrowia współobywateli.

Nieprawidłowa utylizacja stanowi zagrożenie dla środowiska i zdrowia. Dalsze informacje na temat recyklingu

produktu można otrzymać w ratuszu miejskim, przedsiębiorstwie oczyszczania miasta lub w punkcie sprzedaży urządzenia.

Modyfikacje

Objaśnienia zawarte w tej instrukcji zostały podane tylko dla celów informacyjnych i mogą ulec zmianie bez powiadomienia. Należy je uznać za aktualne w momencie oddania tekstu do druku. Podczas opracowania instrukcji dłożono wszelkich starań w celu dostarczenia jak najbardziej trafnych informacji.

Parrot nie ponosi odpowiedzialności za wszelkie skutki wynikające z błędów lub pominięć w instrukcji, oraz za szkody lub utratę danych wynikające bezpośrednio lub pośrednio z wykorzystania zawartych w niej informacji. Parrot zastrzega sobie prawo do nanoszenia poprawek lub wprowadzania udoskonaleń w projekcie produktu oraz w instrukcji bez obowiązku powiadomienia użytkowników.

W związku ze stałym doskonaleniem

i poprawianiem naszych produktów, nabyty produkt może nieznacznie różnić się od opisanego w instrukcji. Nowsza wersja instrukcji może być dostępna w formacie elektronicznym na witrynie Parrot www.parrot.com.

Общая информация

Гарантия

Продукция компании Parrot имеет 1-х летнюю гарантию на детали и изготовление, начиная с даты продажи, за исключением изменения изделия, при предоставлении подтверждения покупки (дата и место покупки, серийный номер устройства) у продавца или непосредственно в компании Parrot. Гарантия не распространяется на обновление программного обеспечения, входящего в комплект изделий компании Parrot с сотовыми телефонами с функцией Bluetooth®, с точки зрения его совместимости, на восстановление данных, внешние повреждения изделия в результате его нормального использования, на любые случайные повреждения, повреждения в результате неправильного или. Ввиду технической сложности данного устройства, мы рекомендуем, чтобы его установка выполнялась на станции технического обслуживания. Компания Parrot ни при каких обстоятельствах не будет нести ответственности за

неполадки, возникшие в результате несоблюдения инструкций по установке, указанных в данном руководстве, и/или неправильной установки, выполненной вами самостоятельно.

Модификации

Содержащиеся в данном руководстве пояснения и спецификации приведены только для информации и могут быть изменены без предварительного уведомления. Они признаны правильными на момент выпуска. Данное руководство было составлено с особой тщательностью, чтобы предоставить вам точную информацию. Тем не менее, Parrot не несет ответственности за какие-либо последствия в результате ошибок или опущений в руководстве, а также за какой-либо непосредственный или косвенный ущерб или случайную потерю данных вследствие использования содержащейся в руководстве информации. Parrot оставляет за собой право модифицировать конструкцию изделия или вносить изменения в руководство пользователя без каких-либо ограничений и без уведомления

пользователя.

Поскольку мы стремимся к постоянному усовершенствованию нашей продукции, приобретенное вами изделие может незначительно отличаться от модели, описанной в данном руководстве. В таком случае, вы можете получить последнюю версию руководства в электронном формате на веб-сайте компании Parrot www.parrot.com.

Утилизация

Этот символ, расположенный на продукте или его упаковке, указывает на то, что обходиться с этим продуктом следует не как с обычными бытовыми отходами. Его необходимо сдать в сборный пункт по вторичному использованию электрических и электронных приборов. Внося свой вклад в правильную утилизацию этого продукта, вы защищаете окружающую среду и здоровье окружающих. При неправильной утилизации наносится вред здоровью и окружающей среде. Более подробную информацию о вторичном использовании этого продукта вы можете получить в вашем муниципалитете, в фирме по вывозу

мусора или в магазине, в котором был приобретен продукт.
Это предписание действительно только для государств-членов ЕС.

Γενικές πληροφορίες

Εγγύηση

Τα προϊόντα Parrot έχουν εγγύηση, για ανταλλακτικά και εργατικά, για 1 χρόνο από την ημερομηνία αγοράς, εκτός από αλλοίωση του προϊόντος, με επίδειξη απόδειξης αγοράς (ημερομηνία και τόπος αγοράς, αύξων αριθμός προϊόντος) στον μεταπωλητή ή απευθείας στην Parrot. Η εγγύηση δεν καλύπτει την αναβάθμιση των λογισμικών που περιλαμβάνονται στα προϊόντα Parrot με τα κινητά τηλέφωνα **Bluetooth®** για λόγους συμβατότητας, την ανάκτηση δεδομένων, την εξωτερική φθορά του προϊόντος λόγω μη φυσιολογικής χρήσης του, οιαδήποτε ζημιά λόγω ατυχήματος, τη μη φυσιολογική ή μη εξουσιοδοτημένη χρήση του προϊόντος, προϊόν που δεν είναι Parrot. Η Parrot δεν φέρει καμία ευθύνη για την αποθήκευση, την απόλεια ή τη ζημιά των δεδομένων κατά τη μεταφορά ή την επισκευή. Κάθε προϊόν που τυχόν αποδειχθεί ελαττωματικό θα επιστρέφεται στον αποστολέα ενώ τα έξοδα επισκευής, ελέγχου και μεταφοράς θα χρεώνονται σε αυτόν. Λόγω της τεχνικής φύσεως αυτής της συσκευής, σας συνιστούμε να σας κάνει

την εγκατάσταση ο μηχανικός σας. Η Parrot δεν φέρει καμία ευθύνη σε περίπτωση δυσλειτουργίας λόγω εγκατάστασης μη σύμφωνης με τις οδηγίες χρήσεως καλή/μη σύμφωνη εγκατάσταση που τυχόν κάνει ο μόνος(η) σας.

Απ'συρση

Αυτ τ σύλ πάνω στ πρ ἴν ή στη συσκευασία τ υ υπ δεικνύει, τι αυτ τ πρ ἴν δεν μπ ρεί να απ συρθεί με τα καν νικά ικιακά απ ρρίμματα, αλλά πρέπει να παραδ θεί σε μια θέση συλλ γής για την ανακύκλωση των ηλεκτρικών και ηλεκτρο νικών συσκευών.

Με την πρ σ ρά σας στη σωστή απ συρση αυτ ύ τ υ πρ ἴντ ς πρ στατεύετε τ περιάλλ ν καιτην υγεία των συνανθρώπων σας. Τ περιάλλ ν και η υγεία τίθενται σε κίνδυν αυτ μια λάθ ζαπ συρση. Περαιτέρω πληρ ρίες για την ανακύκλωση αυτ ύ τ υ πρ ἴντ ς μπ ρείτε να έ ετε στ δημαρεί σας, στην υπηρεσία απ κ μιδής των απ ρριμμάτων ή στ κατάστημα, στ π ί αγ ράσατε αυτ τ πρ ἴν. Αυτ ς καν νισμ ς ις ύει μ ν για τις ώρες μέλη της ΕΕ.

Τροποποιήσεις

Οι εξηγήσεις και περιγραφές αυτού του οδηγού δίδονται για ενημερωτικούς λόγους μόνο και μπορούν να τροποποιηθούν χωρίς προειδοποίηση. Θεωρούνται σωστές τη στιγμή που πάνε για εκτύπωση. Η μέγιστη μέριμνα που έχει ληφθεί κατά τη σύνταξη αυτού του οδηγού έχει σκοπό να σας παράσχει ακριβείς πληροφορίες.

Ωστόσο, η Pafot δεν φέρει καμία ευθύνη για τυχόν συνέπειες που μπορεί να προκύψουν από λάθη ή παραλείψεις σε αυτό τον οδηγό, ή για τυχόν ζημιά ή τυχαία απώλεια δεδομένων που μπορεί να προκύψει έμμεσα ή άμεσα από τη χρήση αυτών των πληροφοριών. Η Pafot διατηρεί το δικαίωμα να τροποποιήσει ή να βελτιώσει το σχέδιο του προϊόντος ή τον οδηγό χρήστη χωρίς περιορισμούς και χωρίς καμία υποχρέωση προειδοποίησης των χρηστών.

Σαν συνέπεια της παραπάνω μέριμνάς μας να αναβαθμίσουμε ή να βελτιώσουμε τα προϊόντα μας, το προϊόν που αγοράσατε μπορεί να διαφέρει λίγο από το μοντέλο που περιγράφεται σε αυτό τον οδηγό.

Αν αυτό ισχύει, ενδέχεται να διατεθεί διορθωμένη έκδοση αυτού του οδηγού σε ηλεκτρονική μορφή στον ιστότοπο της



Hotline

Our hotline is at your disposal from Monday to Friday between 9 am and 6 pm (GMT + 1)
Hot-line@parrot.com

Italy : [+39] 02 59 90 15 97

Spain : [+34] 902 404 202

UK : [+44] (0)844 472 2360

Germany : 0900 1727768

USA : [+1] (877) 9 Parrot (*toll free*)

Hong Kong : [+852] 2736 1169

France : 01 48 03 60 69

Europe : [+33] 1 48 03 60 69 (*Spoken languages : French, English and Spanish*)



FCC ID: RKXCK3100





Parrot

move wireless

Parrot S.A. - 174, quai de Jemmapes - 75010 Paris - France
Fax +33 1 48 03 06 66 / Phone +33 1 48 03 60 60
www.parrot.com



PI030890AA