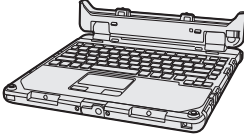


Panasonic®



Keyboard Base/ Base du clavier

Model No. **CF-VEK33 series**

HS0317-0

DHGX1326ZA/T1

Printed in Taiwan



ENGLISH	OPERATING INSTRUCTIONS
	Introduction..... 3
	Precautions 5
	First-time Operation 6
	How to use 7
	Specifications 7

FRANÇAIS	INSTRUCTIONS D'UTILISATION
	Introduction..... 8
	Précautions d'utilisation..... 10
	Première utilisation 11
	Méthode d'utilisation..... 12
	Spécifications 12

E

F

For U.S.A.

Federal Communications Commission Radio Frequency Interference Statement

Note: This equipment has been tested and found to comply with the limits for a Class B digital device, pursuant to Part 15 of the FCC Rules. These limits are designed to provide reasonable protection against harmful interference in a residential installation. This equipment generates, uses and can radiate radio frequency energy and, if not installed and used in accordance with the instructions, may cause harmful interference to radio communications. However, there is no guarantee that interference will not occur in a particular installation. If this equipment does cause harmful interference to radio or television reception, which can be determined by turning the equipment off and on, the user is encouraged to try to correct the interference by one or more of the following measures:

- Reorient or relocate the receiving antenna.
- Increase the separation between the equipment and receiver.
- Connect the equipment into an outlet on a circuit different from that to which the receiver is connected.
- Consult the Panasonic Service Center or an experienced radio/TV technician for help.

Warning

To assure continued compliance, use only shielded interface cables when connecting to a computer or peripheral. Also, any changes or modifications not expressly approved by the party responsible for compliance could void the user's authority to operate this equipment.

This device complies with Part 15 of the FCC Rules.

Operation is subject to the following two conditions:

- (1) This device may not cause harmful interference, and
- (2) This device must accept any interference received, including interference that may cause undesired operation.

This device is Class B confirmed to comply with Part 15 of FCC Rules when used with Panasonic Notebook Computer.

Responsible Party: Panasonic Corporation of North America
Two Riverfront Plaza,
Newark NJ 07102

Support Contact: <http://www.panasonic.com/support-computerstables>

6-M-1

For Canada

Canadian ICES-003
CAN ICES-003(B) / NMB-003(B)

7-M-2

Introduction

Thank you for purchasing this Panasonic product.

This is the Keyboard Base for the Panasonic CF-33 computer series*¹.

*¹ Not compatible with other products.

● **Parts Included**

Operating Instructions (This book) 1

■ **Trademarks**

SDXC Logo is a registered trademark of SD-3C, LLC.



HDMI, the HDMI Logo and High-Definition Multimedia Interface are trademarks or registered trademarks of HDMI Licensing LLC in the United States and other countries.

- Names of products, brands, etc., appearing in this manual are trademarks or registered trademarks of their respective own companies.

For Europe

<Only for model with a “CE” mark on the bottom of the computer>



Declaration of Conformity (DoC)

“Hereby, Panasonic declares that this Keyboard Base is in compliance with the essential requirements and other relevant provisions of EU Council Directives.”

Authorised Representative:

Panasonic Testing Centre

Panasonic Marketing Europe GmbH

Winsbergring 15, 22525 Hamburg, Germany

18-E-0

Disposal of Old Equipment

Only for European Union and countries with recycling systems



This symbol on the products, packaging, and/or accompanying documents means that used electrical and electronic products must not be mixed with general household waste. For proper treatment, recovery and recycling of old products, please take them to applicable collection points in accordance with your national legislation.

By disposing of them correctly, you will help to save valuable resources and prevent any potential negative effects on human health and the environment. For more information about collection and recycling, please contact your local municipality. Penalties may be applicable for incorrect disposal of this waste, in accordance with national legislation.

36-E-2

Introduction

Interface Cable

Use of an interface cable longer than 3 m is not recommended.

11-E-1

For India



Declaration of Conformity with the requirements of the e-waste (Management and Handling) Rules, 2011. (adopted by Notification S.O.1035(E) of Ministry of Environment and Forests)

The Product is in conformity with the requirements of Rule 13 of the e-waste Rules.

The content of hazardous substance with the exemption of the applications listed in SCHEDULE II of the e-waste Rules:

1. Lead (Pb) - not over 0.1% by weight;
2. Cadmium (Cd) - not over 0.01% by weight;
3. Mercury (Hg) - not over 0.1% by weight;
4. Hexavalent chromium (Cr6+) - not over 0.1% by weight;
5. Polybrominated biphenyls (PBBs) - not over 0.1% by weight;
6. Polybrominated diphenyl ethers (PBDEs) - not over 0.1% by weight.

For the purpose of recycling to facilitate effective utilization of resources, please return this product to a nearby authorized collection center, registered dismantler or recycler, or Panasonic service center when disposing of this product.

Please see the Panasonic website for further information on collection centers, etc.

<http://www.panasonic.com/in/corporate/sustainability/panasonic-india-i-recycle-program.html>

Service helpline: 1800 103 1333 or 1800 108 1333

68-M-1

Precautions

● Do Not Place Containers of Liquid or Metal Objects on Top of This Product

If water or other liquid spills, or if paper clips, coins, or foreign matter get inside this product, fire or electric shock may result.

- If foreign matter has found its way inside, immediately unplug the AC plug and remove the unit from this product. Then contact your technical support office.

● If a Malfunction or Trouble Occurs, Immediately Stop Use

If a Malfunction Occurs, Immediately Unplug the AC Plug and Remove the Unit From This Product

- This product is damaged
- A foreign object is inside this product
- Smoke is emitted
- An unusual smell is emitted
- Unusually hot

Continuing to use this product while any of the above conditions are present may result in fire or electric shock.

- If a malfunction or trouble occurs, immediately unplug the AC plug and remove the unit from this product. Then, contact your technical support office for repair.

● Use Only the Specified AC Adaptor With This Product

Using an AC adaptor other than the one supplied (supplied with the unit or one sold separately as an accessory) may result in a fire.

● Do Not Touch This Product In a Thunderstorm If Connected with the AC Cable or Any Other Cables

Electric shock may result.

● Do Not Place This Product on Unstable Surfaces

If balance is lost, this product may fall over or drop, resulting in an injury.

● Do Not Connect a Telephone Line, or a Network Cable Other Than the One Specified, Into the LAN Port

If the LAN port is connected to a network such as the ones listed below, a fire or electric shock may result.

- Networks other than 1000BASE-T, 100BASE-TX or 10BASE-T
- Phone lines (IP phone (Internet Protocol Telephone), Telephone lines, internal phone lines (on-premise switches), digital public phones, etc.)

● Do Not Keep This Product Wherever There is a Lot of Water, Moisture, Steam, Dust, Oily Vapors, etc.

Otherwise, possibly resulting in fire or electric shock.

● Do Not Leave This Product in High Temperature Environment for a Long Period of Time

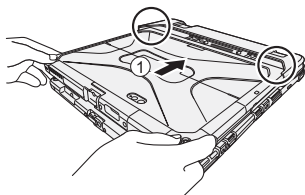
Leaving this product where it will be exposed to extremely high temperatures such as near fire or in direct sunlight may deform the cabinet and/or cause trouble in the internal parts. Continued use in such a resulting condition may lead to short circuiting or insulation defects, etc. which may in turn lead to a fire or electric shocks.

● When Carrying the Computer, Attach the Tablet To the Keyboard Base Tightly Until Orange-colored Signs above the Detach Lock Are Concealed.

● Using this product continuously in a hot environment will shorten the product life. Avoid use in these types of environments.

● When using in hot or cold environment, some peripherals may fail to work properly. Check the operation environment of the peripherals.

First-time Operation



Attach the tablet according to the following procedure.

NOTE

Make sure no foreign objects are on the Keyboard Base.

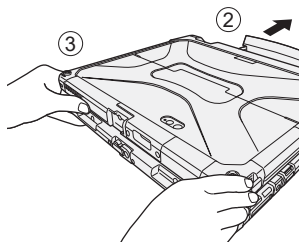
① Align the tablet with the indicated circled parts of the Keyboard Base, and insert it.

② Pull out the handle.

- If you do not pull out the handle before opening the display, the computer may fall over due to the weight of the display.

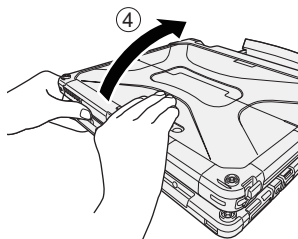
③ Hold the dents with both hands, and lift the display slightly.

④ Hold the side of the computer with either of your hands and then lift up the display to open.



CAUTION

Do not open the display wider than necessary (180° or more), and do not apply excessive pressure to the LCD. Do not open or close the computer holding the edge of the LCD segment.



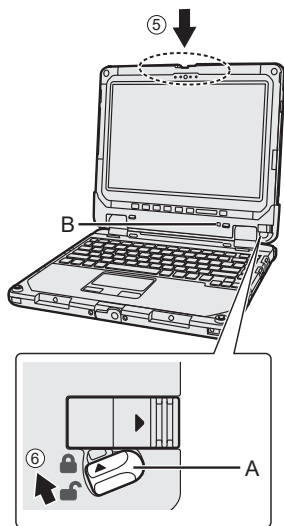
⑤ Push the tablet at the locations dashed line circled in the illustration in a downward direction.

The detach indicator (B) will be changed to black (🔒) from orange-colored (🔓).

⑥ Lock the detach lock (A).


CAUTION

Confirm that the detach indicator (B) is black (🔒).



For detailed descriptions, see Operating Instructions (Read Me First/Reference Manual).

How to use

- Refer to →  *Operating Instructions - Reference Manual* stored on the computer and *Operating Instructions - Read Me First*.

Specifications

Item	Description
Power Supply Input	DC 15.6 V (Use the specified AC adaptor supplied with the computer or one sold separately as an accessory. (Model No. CF-AA5713A))
LAN Port	IEEE 802.3 10Base-T / IEEE 802.3u 100Base-TX / IEEE 802.3ab 1000Base-T
USB Port ^{*1}	USB 3.0 × 2 / USB 2.0 × 1
Serial Port	(Dsub 9-pin male) × 1
HDMI Port ^{*1*2}	Type A × 1
VGA Port	(Mini Dsub 15-pin female) × 1
SD Memory Card Slot ^{*3}	× 1
Dimensions (width × depth × height) (excluding projecting parts)	Approx. 313 mm × 288.4 mm × 18 mm {12.3" × 11.4" × 0.7"}
Weight	Approx. 1.23 kg {2.7 lb.}

^{*1} Does not guarantee operation of all USB and HDMI-compatible peripherals.

^{*2} When connecting the HDMI compatible display, specifications such as maximum resolutions available to output differ, depending on the specifications of the connected devices. See the specifications of the connected device for details.

^{*3} Operation has been tested and confirmed using Panasonic SD/SDHC/SDXC Memory Cards with a capacity of up to 64 GB. Operation on other SD equipment is not guaranteed.

Introduction

Nous vous remercions pour votre achat d'un produit Panasonic.
Ce produit est un Base du clavier pour ordinateur Panasonic série CF-33*¹.

*¹ Incompatible avec les autres produits.

● Pièces incluses

Instructions d'utilisation (le présent manual) 1

■ Marques commerciales

Les logos SDXC sont des marques déposées de SD-3C, LLC.



HDMI, le logo HDMI et High-Definition Multimedia Interface sont des marques déposées ou des marques commerciales de HDMI Licensing LLC aux États-Unis et dans d'autres pays.

- Les noms de produits, marques, etc., qui apparaissent dans ce manuel sont soit des marques commerciales soit des marques déposées de leurs compagnies respectives.

Pour l'Europe

<Uniquement pour les modèles comportant la marque « CE » en-dessous de l'ordinateur>

CE Déclaration de conformité (DoC)

“Panasonic déclare par la présente que ce Base du clavier est conforme aux exigences fondamentales et autres dispositions pertinentes prévues par les Directives du Conseil de l'UE.”

Représentant agréé:
Panasonic Testing Centre
Panasonic Marketing Europe GmbH
Winsbergring 15, 22525 Hambourg, Allemagne

18-F-0

L'élimination des équipements usagés **Applicable uniquement dans les pays membres de l'Union européenne et les pays disposant de systèmes de recyclage**



Apposé sur le produit lui-même, sur son emballage, ou figurant dans la documentation qui l'accompagne, ce pictogramme indique que les appareils électriques et électroniques usagés, doivent être séparés des ordures ménagères. Afin de permettre le traitement, la valorisation et le recyclage adéquats des appareils usagés, veuillez les porter à l'un des points de collecte prévus, conformément à la législation nationale en vigueur.

En les éliminant conformément à la réglementation en vigueur, vous contribuez à éviter le gaspillage de ressources précieuses ainsi qu'à protéger la santé humaine et l'environnement. Pour de plus amples renseignements sur la collecte et le recyclage, veuillez vous renseigner auprès des collectivités locales. Le non-respect de la réglementation relative à l'élimination des déchets est passible d'une peine d'amende.

36-F-2

Cable d'interface

Nous vous déconseillons d'utiliser un câble d'interface d'une longueur supérieure à 3 m.

11-F-1

Précautions d'utilisation

- **Ne pas placer d'objets métalliques ou contenant du liquide au-dessus de ce produit**
Si de l'eau ou d'autres liquides se déversent ou si des trombones, des pièces ou des corps étrangers pénètrent dans ce produit, un incendie ou une décharge électrique sont possibles.
 - Si un corps étranger a pénétré dans ce produit, débrancher immédiatement la fiche C.A. et retirer l'unité de ce produit. Contacter ensuite l'assistance technique.
- **En cas de dysfonctionnement ou de problème, cesser immédiatement l'utilisation**

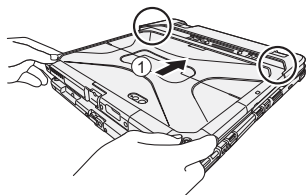
En cas de dysfonctionnement, débrancher immédiatement la fiche C.A. et déconnecter l'unité de ce produit

 - Ce produit est endommagé
 - Un corps étranger est entré dans ce produit
 - Émission de fumée
 - Émission d'une odeur inhabituelle
 - Ce produit est anormalement chaud

Continuer à utiliser ce produit si l'une des conditions ci-dessus est remplie peut provoquer un incendie ou une décharge électrique.

 - En cas de dysfonctionnement ou de problème, débrancher immédiatement la fiche C.A. et retirer l'unité de ce produit. Contacter ensuite l'assistance technique pour faire réparer le produit.
- **N'utiliser que l'adaptateur secteur spécifié pour ce produit**
Utiliser un adaptateur secteur autre que celui fourni (fixé à ce produit ou fourni par Panasonic) risque de provoquer un incendie.
- **Ne pas toucher ce produit ni le câble en cas d'orage**
Un choc électrique risque de se produire.
- **Ne touchez pas ce produit en cas d'orage, s'il est branché à l'aide du câble CA ou de tout autre câble**
S'il est déséquilibré, ce produit risque de tomber et d'entraîner des blessures.
- **Ne pas brancher de ligne téléphonique ni de câble réseau autres que ceux spécifiés, dans le port pour réseau local**
Connecter le port pour réseau local à un des réseaux figurant dans la liste ci-dessous risque de provoquer un incendie ou une décharge électrique.
 - Réseaux autres que 100BASE-T, 100BASE-TX ou 10BASE-T
 - Lignes téléphoniques (téléphone IP (téléphone à protocole Internet), lignes téléphoniques, lignes internes (commutateurs téléphoniques présents chez l'abonné), téléphones publics numériques, etc.)
- **Ne pas mettre ce produit en présence d'eau, d'humidité, de vapeur, de poussière, de vapeurs grasses, etc.**
Sinon, un incendie ou une décharge électrique sont possibles.
- **Ne pas laisser ce produit dans un endroit à température élevée pendant une période prolongée**
Laisser ce produit dans un endroit où il sera exposé à des températures extrêmement élevées, comme près du feu ou à la lumière directe du soleil, risque de déformer le boîtier et/ou d'endommager les éléments internes. Une utilisation continue dans ces conditions risque d'entraîner un court-circuit ou une défaillance de l'isolation, par exemple, pouvant également provoquer un incendie ou une décharge électrique.
- **Lorsque vous transportez l'ordinateur, fixez fermement la tablette sur la base du clavier jusqu'à ce que les signes oranges Dessus du Déverrouillage soient dissimulés.**
- **L'utilisation de ce produit en continu dans un environnement chaud réduira sa durée de vie. Évitez de l'utiliser dans ce type d'environnement.**
- **Lors d'une utilisation dans un environnement chaud ou froid, certains périphériques peuvent ne pas fonctionner correctement. Vérifiez l'environnement de fonctionnement des périphériques.**

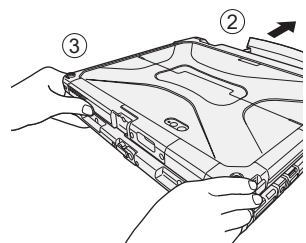
Première utilisation



Fixez la tablette selon la procédure suivante.

REMARQUE

Assurez-vous qu'aucun corps étranger ne se trouve sur la base du clavier.



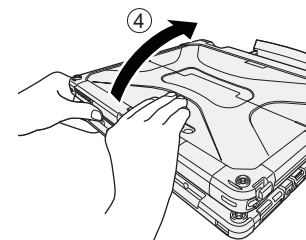
① Aligned la tablette avec les parties entourées indiquées de la base du clavier, et insérez-la.

② Retirez la poignée.

- Si vous ne retirez pas la poignée avant d'ouvrir l'écran, l'ordinateur risque de se renverser en raison du poids de l'écran.

③ Tenez les bosses avec vos deux mains, et soulevez légèrement l'écran.

④ Tenez le côté de l'ordinateur avec l'une de vos mains, puis soulevez l'écran pour l'ouvrir.



ATTENTION

N'ouvrez pas l'écran plus que nécessaire (180° ou plus), et n'appliquez pas une pression excessive sur l'écran LCD. N'ouvrez pas ou ne fermez pas l'ordinateur en tenant le bord du segment LCD.

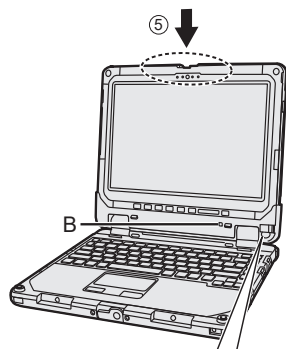
⑤ Poussez la tablette vers le bas au niveau de la ligne en pointillés entourée dans l'illustration.

L'indicateur de déverrouillage (B) deviendra noir (🔒) de couleur orange (🔓).

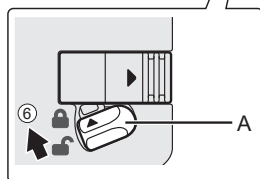
⑥ Verrouillez le loquet de séparation (A).

ATTENTION


Confirmez que le l'indicateur de séparation (B) est noir (🔒).



Pour des descriptions détaillées, consultez les instructions d'utilisation (Lecture préliminaire/Manuel de référence).



Méthode d'utilisation

- Consulter le →  *Instructions d'utilisation - Manuel de référence* enregistré dans l'ordinateur et *Instructions d'utilisation - Lecture préliminaire*.

Spécifications

Caractéristiques	Description
Alimentation	15,6 V CC (Utilisez l'adaptateur secteur spécifique fourni avec l'ordinateur ou un vendu séparément comme accessoire. (Numéro de modèle CF-AA5713A))
Port LAN	IEEE 802.3 10Base-T / IEEE 802.3u 100Base-TX / IEEE 802.3ab 1000Base-T
Port USB ^{*1}	USB 3.0 × 2 / USB 2.0 × 1
Port série	(Prise mâle Dsub à 9 broches) × 1
Port pour HDMI ^{*1*2}	Type A × 1
Port pour VGA	(Mini prise femelle Dsub à 15 broches) × 1
Emplacement pour carte mémoire SD ^{*3}	× 1
Dimensions (largeur × hauteur × profondeur) (sans les pièces saillantes)	Environ 313 mm × 288,4 mm × 18 mm
Poids	Environ 1,23 kg

^{*1} Ne garantit pas le fonctionnement de tous les périphériques compatibles USB et HDMI.

^{*2} Lors de la connexion de l'afficheur compatible HDMI, des spécifications telles que les résolutions maximales disponibles en sortie peuvent être différentes selon les spécifications des périphériques connectés. Voir les spécifications du périphérique raccordé pour plus de détails.

^{*3} Le fonctionnement a été testé et confirmé en utilisant des cartes mémoires SD/SDHC/SDXC Panasonic avec une capacité allant jusqu'à 64 Go. Le fonctionnement sur un autre modèle SD n'est pas garanti.

MEMO

MEMO



Panasonic Corporation
Osaka, Japan

Panasonic System Communications Company of North America
Two Riverfront Plaza,
Newark NJ 07102

Panasonic Canada Inc.
5770 Ambler Drive Mississauga, Ontario L4W 2T3

© Panasonic Corporation 2017