

## Funciones de comodidad

### Descarga automática

**FLUSH** Cuando se va, la cisterna del inodoro se activa automáticamente.

Para solucionar problemas, consulte la página 44 del manual de instrucciones.

### Apertura/cierre automáticos

**OPEN/CLOSE** El sensor detecta a una persona y la tapa se abre y cierra automáticamente.

Para solucionar problemas, consulte la página 42 del manual de instrucciones.

### Ahorro de energía con temporizador

**TIMER** Una vez configurado, el calentador del asiento se apaga a la hora predeterminada todos los días para ahorrar energía, (puede elegir la duración del modo de ahorro de energía entre 3, 6 ó 9 horas).

**Ejemplo** Para ahorrar energía durante 6 horas (de 1:00 a 7:00 a.m.)

**TIMER** Presione el botón **TIMER** (temporizador) a la hora de inicio deseada para el ahorro de energía. (1:00 a.m.)

**TIMER** Seleccione "6" para el tiempo de ahorro de energía.

**Finalizar**

Se inicia el modo de ahorro de energía.

### Visualizador de la unidad principal

Se enciende la luz de ahorro de energía "Energy Saver" de la unidad principal (color verde) cuando está encendida la función de ahorro de energía.

### Ahorro de energía automático

**AUTO** El Neorest comienza a llevar un registro de cuándo se utiliza la unidad. En los momentos en los que la unidad se usa con poca frecuencia, el calentador bajará al modo de ahorro de energía.

**AUTO** Presione este botón.

**Finalizar**

Se inicia el modo de ahorro de energía de memoria.

### Visualizador de la unidad principal

Se enciende la luz de ahorro de energía "Energy Saver" de la unidad principal (color anaranjado) cuando está encendida la función de ahorro de energía.

Las funciones de ahorro de energía automática o con temporizador se pueden usar en forma simultánea.

Para obtener detalles, consulte las páginas 17 a 28 del manual de instrucciones.

# TOTO

NEOREST 600

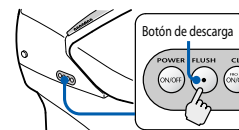
## Cómo usar

### Accionamiento de la cisterna

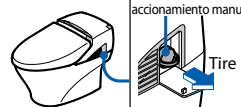
**FLUSH**

Se puede accionar la cisterna del inodoro con el control remoto.

- Cuando la batería del control remoto se agote use los controles laterales.



- En caso de falla de energía use la palanca de accionamiento manual de la cisterna.



### Lavado cómodo

**OSCILLATING**

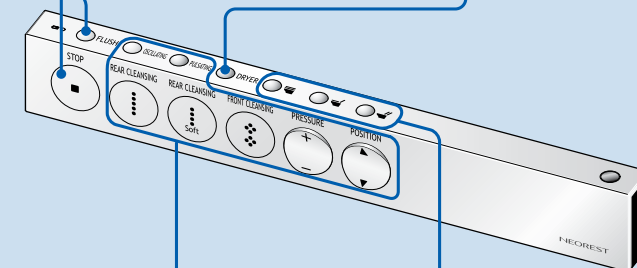
El tubo se mueve hacia adelante y hacia atrás.

**PULSATING**

La presión de agua cambia para un lavado con masaje.

### Parada

**STOP** Para detener el lavado y secado



### Para ajustar la presión de agua y la posición de lavado

**REAR CLEANSING** Para lavar la zona trasera.

**REAR CLEANSING** Para lavar la zona trasera con un rociado suave.

**FRONT CLEANSING** Para lavar la zona delantera.

- La presión de agua y la posición de lavado se ajustan con estos botones.



※ La presión de agua y la posición de lavado se volverán a ajustar a la presión y posición estándar cuando hayan pasado más de 5 minutos después del ajuste.

### Secado

**DRYER** Sopla aire tibio para secar al usuario.

### Abra y cierre el asiento y la tapa

Para cerrar el asiento y la tapa.

Para abrir la tapa y cerrar el asiento.

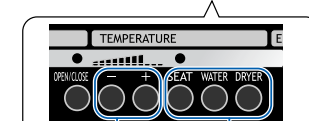
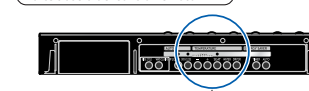
Para abrir el asiento y la tapa.

### Ajuste de temp.

Desenganche el control remoto para usarlo.

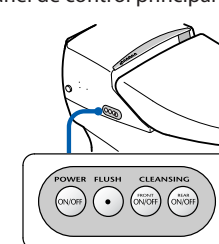
Presione los botones de cambio de temperatura y use los botones de selección de temperatura.

### Parte trasera del control remoto



Botones de selección de temperatura Botones de cambio de temperatura

### Panel de control principal



※ Controles secundarios

Para obtener detalles, consulte la página 15 del manual de instrucciones.

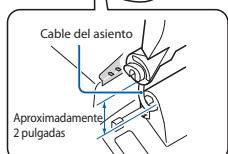
## Asiento, tapa

### Remoción

- 1 Abra la tapa a un ángulo de 90°, tómlala con ambas manos y levántela directamente hacia arriba.



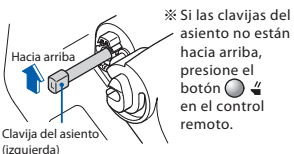
- 2 Abra el asiento a un ángulo de 90°, tómololo con ambas manos y levántelo directamente hacia arriba.



※ El cable del asiento es de aproximadamente 2 pulgadas. No tire del cable del asiento ya que puede dañarlo.

### Rearmado

- 1 Asegúrese de que las clavijas del asiento estén mirando hacia arriba.



- 2 Introduzca el asiento recto sobre las clavijas del asiento.

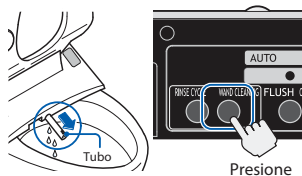


- 3 Tome la tapa con ambas manos e introdúzcala recta sobre las clavijas del asiento.



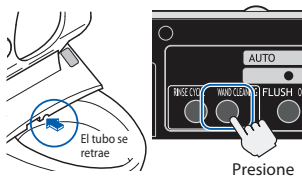
## Limpieza del tubo

### Cómo extender el tubo.



- Presione el botón en el control remoto.

### Cómo retraer el tubo



- Presione otra vez el botón en el control remoto.

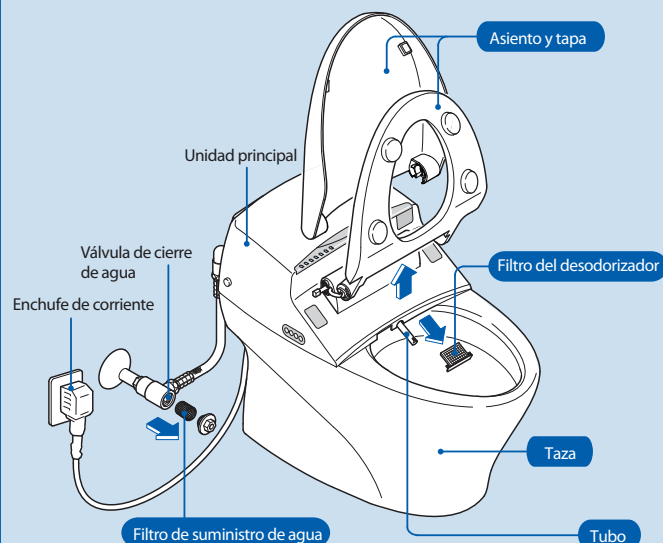
## Antes de limpiar

APAGUE el **AUTO** **FLUSH** **OPEN/CLOSE** antes de limpiar.

De lo contrario las funciones de accionamiento automático de la cisterna y de apertura y cierre automáticos se pueden activar durante la limpieza.

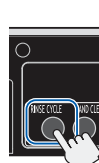
## Consejos para limpiar el NEOREST

- Cada componente se puede desarmar para una limpieza total.
- Humedezca y retuerza un paño suave para limpiar el asiento, la tapa y el tubo.
- Use un cepillo pequeño, como un cepillo de dientes, para quitar cualquier suciedad que esté obstruyendo el filtro.

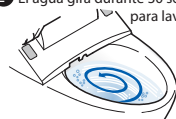


## Taza

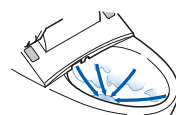
- 1 Presione el botón **RINSE CYCLE** en el control remoto.



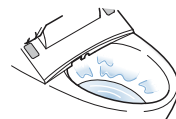
- 2 El agua gira durante 30 segundos para lavar la taza.



- 3 El sifón dura 30 segundos.



- 4 Luego el inodoro se vuelve a llenar.



Limpie el interior de la taza del inodoro con detergente. Presione el botón **RINSE CYCLE** para iniciar el modo de lavado antes de que el detergente permanezca durante 3 minutos.

Por su seguridad, asegúrese de inspeccionar su Neorest 600 de vez en cuando.

\*¿El enchufe está anormalmente caliente?

\*¿El enchufe está cubierto de polvo?

\*¿El tomacorriente está flojo?

\*¿Su Neorest 600 funciona de manera distinta a la habitual?

\* En caso de que haya algo anormal, póngase en contacto con TOTO USA para evitar un incendio o un choque eléctrico.

## Filtro de suministro de agua

### Remoción

- 1 Cierre la válvula del agua y corte el suministro de agua.



### ⚠️Precaución!

No quite el filtro del suministro de agua con la válvula de cierre de agua en la posición abierta (OPEN) para evitar una descarga repentina de agua.

- 2 Quite el filtro de suministro de agua.



### Rearmado

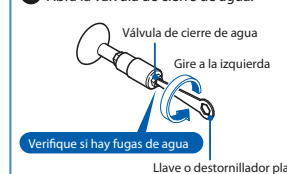
- 1 Vuelva a armar el filtro de suministro de agua.



### ⚠️Precaución!

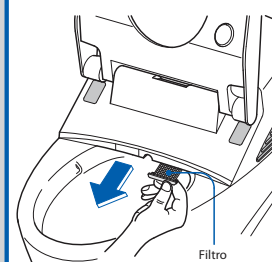
Asegúrese de ajustar de modo seguro el filtro de suministro de agua. Si el filtro está flojo se pueden producir fugas de agua.

- 2 Abra la válvula de cierre de agua.



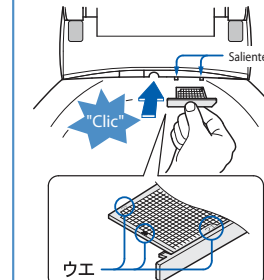
## Filtro del desodorizador

### Remoción



- Tire del filtro (gris) hacia delante.

### Rearmado



- Busque las marcas "ウエ" en la parte superior del filtro.