

 **EletroVision**

**DVD-DivX
PLAYER EV-300**

**1
Ano de Garantia**



Manual do Usuário



FotoShow Toca Tudo



Manual do Usuário

DVD-DivX Player EV-300

Parabéns, você acaba de adquirir o DVD-DivX Player EV-300. Com novo design, o modelo de DVD compacto da EletroVision proporciona avançados recursos tecnológicos a um valor justo e acessível, oferecendo qualidade garantida e funcionalidade exemplar.

Os produtos EletroVision estão em constante desenvolvimento, em busca de melhorias e inovações. O nosso compromisso é com a qualidade e facilidade de utilização dos aparelhos, garantindo a satisfação dos nossos clientes.

Leia atentamente o Manual do Usuário antes de ligar seu aparelho. Ele contempla informações sobre utilização e operação do DVD-DivX Player EV-300 e com ele você conhecerá melhor o seu DVD, para obter o melhor desempenho possível. Mantenha-o sempre ao alcance para eventuais dúvidas. O manuseio indevido do DVD poderá invalidar a sua garantia.

Copyright © 2008 EletroVision®.

Todos os direitos reservados.

CNPJ: 07.354.329/0001-08

Rev.: 3.01 – Nov/08

As informações contidas neste Manual estão sujeitas a alterações sem aviso prévio. Para ter acesso à versão mais atualizada, visite nosso site: www.eletrovision.com.br

Cuidados e Manutenção	3	Capítulo 4 - Configurações do Sistema	15
DVD-DivX Player EV-300	4	4.1. Configuração Geral	15
Capítulo 1 - Conheça o DVD-DivX Player EV-300	5	4.2. Configuração do Idioma	15
1.1. Principais Características e Recursos	5	4.3. Configuração do Ecrã	15
1.2. Sistema de Conexões	5	4.3.1. Tipo de TV	15
1.2.1. Tipos de Conexões	5	4.3.2. Sistema de TV	16
1.3. Controle Remoto	7	4.3.3. Saída de Vídeo	16
1.3.1. Colocação das Pilhas no Controle Remoto	8	4.3.4. Brilho	16
1.3.2. Cuidados	8	4.3.5. Contraste	16
1.3.3. Utilização	8	4.4. Configuração de Áudio	17
Capítulo 2 - Operações Básicas	9	4.4.1. Saída Digital	17
2.1. Ligar a TV e o Aparelho DVD-DivX Player EV-300	9	4.4.2. Downmix	17
2.2. Inserir um Disco	9	4.5. Configuração Personalizada	17
2.3. Seleção de faixas	9	4.5.1. Parental (Controle de Censura)	17
2.4. Reproduzir um Disco	9	4.5.2. Senha (Password)	18
2.4.1. Reprodução via Menu	9	4.5.3. Estilo	18
2.4.2. Reprodução Sequencial	9	4.5.4. Marca Ângulo	18
2.4.3. Reprodução Programada	9	4.5.5. Opção Predefinida	18
2.5. Reprodução de MP3, WMA, JPEG e MPEG4	10	Capítulo 5 - Características do DVD-DivX Player EV-300	19
Capítulo 3 - Operações Adicionais Via Controle Remoto	11	Capítulo 6 - Soluções para Eventuais Problemas	20
3.1. Seleção do Idioma de Áudio	11	Capítulo 7 - Orientações Sobre a Garantia	21
3.2. Seleção da Legenda	11		
3.3. Seleção de Faixas	11		
3.4. Como Mudar Capítulos, Faixas ou Títulos	11		
3.5. Multivelocidade de Reprodução - Avanço e Recuo Rápidos	11		
3.6. Slow - Câmera Lenta	12		
3.7. Pausa na Reprodução	12		
3.8. Reprodução Quadro-a-Quadro	12		
3.9. Função Repetição	12		
3.10. Repetição de um Trecho Específico (A-B)	12		
3.11. Mudança de Ângulo de Câmera	12		
3.12. Função Zoom	12		
3.13. Função Procura	12		
3.14. Exibição das Informações do Disco	13		
3.15. Controle de Volume	13		
3.16. Interrupção de Áudio - Função Mudo	13		
3.17. Operações de Configurações do Sistema	13		
3.18. Mudança do Sistema de Cores	13		
3.19. Mudança de Canal de Áudio	13		
3.20. Função Progressive Scan	14		

Cuidados e Manutenção

Consulte as informações a seguir para evitar problemas com o seu aparelho, riscos de choques elétricos, curtos-circuitos, danos, incêndios, dentre outros, e evitar a necessidade de intervenção técnica. O manuseio indevido do DVD-DivX Player EV-300 pode invalidar a sua garantia. Siga corretamente as instruções deste manual, estando atento a todas as advertências.



O símbolo ponta de flecha dentro de um triângulo alerta ao usuário "voltagem perigosa", que poderá causar choque elétrico.



O símbolo de exclamação dentro de um triângulo indica ao usuário para ler atentamente as instruções de operação e manutenção neste manual.

PRODUTO DE LASER CLASSE 1

PERIGO: Existe radiação laser visível quando o aparelho é aberto. Não olhe ou se exponha ao laser (radiação).

Cuidados e Manutenção do seu Aparelho

1. Leia atentamente o Certificado de Garantia do seu aparelho e guarde-o, cuidadosamente, junto com a Nota Fiscal de compra. A apresentação desses documentos será necessária no caso de utilização dos serviços de Assistência Técnica.
2. Não use seu aparelho perto da água, não o exponha a líquidos, nem coloque sobre ele objetos que contenham líquidos, como vasos, copos etc.
3. A exposição do aparelho à chuva ou à umidade pode causar incêndio ou choque elétrico.
4. Cuidado ao manusear os acessórios do aparelho, como controle remoto. Evite quedas e choques.
5. Não instale perto de nenhuma fonte que produza calor, tais como radiadores, registros de calor, fogões ou outros aparelhos como amplificadores.
6. Movimento do aparelho com cuidado, quando necessário transportá-lo, evitando excesso de força, paradas bruscas ou superfícies irregulares que podem ocasionar quedas.
7. Não desligue o aparelho durante a reprodução de um disco, pois isto pode danificar tanto o seu aparelho, quanto o disco em reprodução.
8. Caso sejam necessários serviços de manutenção, recorra a uma assistência técnica qualificada ou serviço autorizado. No interior do aparelho não existem peças que possam ser consertadas pelo usuário.
9. Em caso de utilização do aparelho em estante ou armário embutido, deixe um espaço mínimo de 10 cm dos lados, em cima e atrás, para que o ar circule livremente.
10. Posicione o cabo de energia de modo que fique livre de impactos.
11. Instale o aparelho sobre superfície firme e horizontal.
12. Não perfure, amasse, queime, desmonte ou tente consertar o seu aparelho.
13. Não exponha o aparelho a temperaturas fora da faixa de 0° C a 45° C.
14. Espere cerca de 1 a 2 horas para ligar o aparelho caso ele seja deslocado de um local muito frio para outro muito quente ou vice-versa.
15. Mantenha o aparelho longe de objetos extremamente magnéticos.
16. Não exponha o aparelho a forças ou impactos excessivos e não coloque objetos pesados sobre ele.
17. Em casos de vazamento, odores desagradáveis, descoloração ou deformação durante o uso, desligue-o imediatamente e retire o cabo da tomada. Limpe bem as mãos antes de tocar em alimentos ou áreas sensíveis do corpo, como os olhos.

18. Não sobrecarregue as tomadas ou extensões, pode causar incêndio.
19. Nunca mexa no cabo de força com as mãos molhadas, pode causar choque elétrico.
20. Nunca introduza os dedos ou objetos estranhos no DVD e/ou no compartimento de disco, principalmente objetos metálicos, pois pode causar incêndio ou choque elétrico.
21. Não utilize aspirador de pó ou spray diretamente sobre o aparelho.
22. Após utilizar o DVD, retire o disco do compartimento e desligue o aparelho.
23. Em caso de viagens prolongadas, desligue o cabo de força da tomada da rede.
24. Para proteger o aparelho, em caso de temporais ou trovoadas, desligue-o da tomada da rede.
25. Substâncias voláteis (benzina, álcool, thinner e solventes em geral) danificam o aparelho. Para limpar, use pano seco e macio.
26. Entre em contato com a EletroVision (sac@eletrovision.com.br ou (71)2102-9000) para obter maiores informações sobre os serviços de reparo e assistência técnica. Consulte periodicamente o site www.eletrovision.com.br para manter-se atualizado sobre manuais e recomendações de uso.

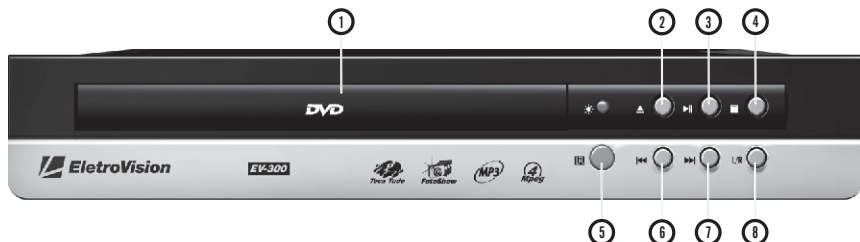
Cuidados e Manutenção dos Discos

Para proteger seus discos contra defeitos e garantir a qualidade da imagem ou som gravados, siga as seguintes recomendações:

1. Sempre segure o disco pelo orifício central e pela borda.
2. Nenhum papel, etiqueta ou adesivo deve ser aderido à superfície do disco, assim como não devem existir impressões digitais.
3. O disco deve ser mantido limpo. Para efetuar a limpeza, recomenda-se a utilização de algodão ou um pano macio, que deve ser movimentado sobre a superfície do disco, do centro para as bordas.
4. Nunca utilize produtos químicos para a limpeza dos seus discos.
5. Não deixe seus discos expostos à luz direta do sol, a altas temperaturas ou à umidade.
6. Após o uso, guarde os discos em suas respectivas embalagens.

DVD-DivX Player EV-300

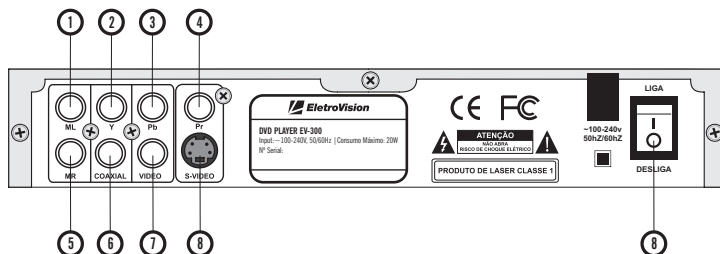
Painel Frontal



1. Bandeja.
2. Abrir ou fechar bandeja.
3. Reproduzir ou interromper temporariamente a reprodução do disco.
4. Parar a reprodução.

5. Sensor do Controle Remoto.
 6. Retroceder para a faixa anterior.*
 7. Avançar para a próxima faixa.*
 8. Selecionar canal de saída de áudio.
- * Teclas de direção (função exclusiva para mídias de DVD)

Painel Traseiro



1. Saída do conector de Áudio Analógica Esquerda (branco)*
2. Saída do conector Y (verde) do cabo de vídeo componente
3. Saída do conector Pb (azul) do cabo de vídeo componente
4. Saída do conector Pr (vermelho) do cabo de vídeo componente
5. Saída do conector de Áudio Analógica Direita (vermelho)*

6. Saída do conector de cabo coaxial para reprodução de áudio digital (preto)
 7. Saída do conector de vídeo composto (amarelo)*
 8. Saída do conector de cabo S-Vídeo
- * : Conectores existentes no cabo fornecido junto com seu aparelho DVD.

1.1. Principais Características e Recursos

- Reproduz todos os tipos de discos: DVD, VCD, DivX*, MPEG4, SVCD, CD, HD-CD, CD-R/RW, DVD-R/RW, WMA, MP3, CD-G, JPEG e Picture CD.
- Reproduz discos DVD de todas as regiões, fabricados em qualquer parte do mundo.
- Menu Inteligente MP3 e WMA: exibe informações completas como nome da música, cantor, álbum, estilo musical, facilitando o acesso às músicas desejadas. (Ocorre somente quando essas informações estiverem disponíveis nos arquivos).
- Progressive Scan** (Varredura Progressiva): tecnologia que cria nitidez e definição de imagens incomparáveis, por varrer um quadro de vídeo inteiro, linha por linha, utilizando-se de um único campo de informações.
- Menu em Português, Inglês e mais cinco outros idiomas.
- Controle de Censura: recurso que permite aos pais, por meio de senha, controlar o tipo de filme assistido por sua família, bloqueando a reprodução de filmes inteiros ou de cenas específicas com conteúdos impróprios.
- Picture CD: formato de disco que reproduz fotos na tela da TV (arquivos JPEG). Com este recurso, é possível organizar a ordem em que você deseja ver as fotos, visualizar com maior vivacidade os detalhes através do zoom, além de espelhar e rotacionar as imagens.

* : DivX é uma nova tecnologia de compressão de vídeos, através da qual é possível colocar em discos de CD e DVD diversos filmes, shows e outros vídeos digitais com qualidade de áudio e vídeo muito próximas à de um DVD. O DivX proporciona melhoria nos processos de compressão, comprimindo arquivos para um tamanho muito menor, sem perda da qualidade.

** : A tecnologia **Progressive Scan** é uma evolução do método de varredura entrelaçada, no qual dois campos de informações de imagem (linhas ímpares e linhas pares) são alternados para criar cada quadro de vídeo.

1.2. Sistema de Conexões

Antes de conectar o DVD-DivX Player EV-300 aos outros aparelhos, tenha certeza de desligá-los das tomadas. Após finalizar a conexão, ligue novamente a energia dos aparelhos. O aparelho EV-300 já vem configurado para reconhecer o Sistema de Cores da sua TV (PAL-M, NTSC etc.). Feita a conexão, caso haja necessidade de mudança, siga as instruções constantes no Capítulo 3 ou no Capítulo 4 deste manual.

1.2.1. Tipos de Conexões

a) Entrada de Vídeo Composto

Utilize o cabo composto AV (conexão Áudio e Vídeo), incluído na embalagem do seu DVD-DivX Player EV-300, inserindo os conectores de um dos lados do cabo nas saídas existentes no painel traseiro do seu aparelho:

- Conector amarelo, na saída VIDEO, também identificada pela cor amarela;
- Conector branco, na saída ML (canal de áudio esquerdo), também identificada pela cor branca;
- Conector vermelho, na saída MR (canal de áudio direito), também identificada pela cor vermelha.

Insira os conectores existentes na outra ponta do cabo nas entradas existentes no fundo do televisor:

- Conector amarelo na entrada VIDEO IN;
- Conector branco na entrada AUDIO IN L;
- Conector vermelho na entrada AUDIO IN R.

b) Conexão S-Vídeo

Seu aparelho dispõe da conexão S-VIDEO, que deve ser utilizada para televisores que tenham este tipo de entrada.

Utilize os conectores de áudio existentes no cabo AV, incluído na embalagem do seu aparelho, inserindo-os nas saídas existentes no painel traseiro do seu DVD-DivX Player EV-300:

- Conector branco, na saída ML (canal de áudio esquerdo), também identificada pela cor branca;
- Conector vermelho, na saída MR (canal de áudio direito), também identificada pela cor vermelha.

Insira os conectores do outro lado do cabo nas entradas do televisor:

- Conector branco na entrada AUDIO IN L;
- Conector vermelho na entrada AUDIO IN R.

Utilize um cabo S-Video (não fornecido com o aparelho) para fazer a conexão de vídeo, conectando a saída S-VIDEO do aparelho à entrada S-VIDEO do televisor.

c) Conexão Vídeo Componente (Progressive Scan)

Utilize este tipo de conexão com televisores que tenham entrada de vídeo componente “Y-Pb-Pr”.

Utilize os conectores de áudio existentes no cabo AV, fornecido com seu aparelho, inserindo-os nas saídas existentes no painel traseiro do seu aparelho DVD-DivX Player EV-300:

- Conector branco, na saída ML (canal de áudio esquerdo), também identificada pela cor branca;
- Conector vermelho, na saída MR (canal de áudio direito), também identificada pela cor vermelha.

Utilize outro cabo de vídeo com 3 conectores em cada lado (não fornecido com o aparelho) para fazer a conexão de vídeo, inserindo os conectores de um dos lados do cabo nas saídas de vídeo componentes do aparelho:

- Conector verde na saída Y;
- Conector azul na saída Pb;
- Conector vermelho na saída Pr.

Insira os conectores do outro lado do cabo nas entradas do televisor:

- O que vem da saída Y na entrada “Y”;
- O que vem da saída Pb na entrada “U”, “Pb” ou “Cb”;
- O que vem da saída Pr na entrada “V”, “Pr” ou “Cr”.

Siga as instruções constantes no Capítulo 3 ou no Capítulo 5 deste manual para configurar o tipo de saída de vídeo para P-Scan YPbPr.

d) Conexão a um Equipamento de Som Estéreo

Você também pode conectar seu aparelho a um equipamento de som estéreo para reprodução de áudio, ao invés de conectá-lo a um aparelho televisor.

Utilize os conectores de áudio existentes no cabo AV, fornecido com seu aparelho, inserindo-os nas saídas existentes no painel traseiro do seu aparelho DVD-DivX Player EV-300:

- Conector branco, na saída ML (canal de áudio esquerdo), também identificada pela cor branca;
- Conector vermelho, na saída MR (canal de áudio direito), também identificada pela cor vermelha

Insira os conectores do outro lado do cabo nas entradas do equipamento de som:

- Conector branco na entrada AUDIO IN L;
- Conector vermelho na entrada AUDIO IN R.

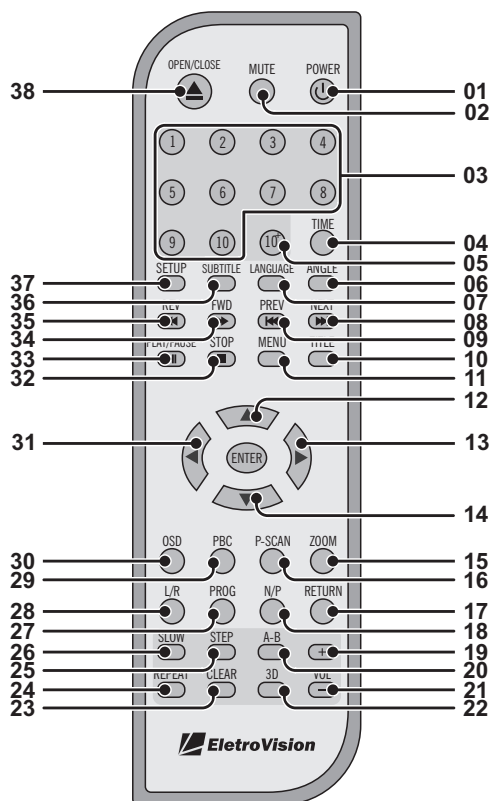
Consulte, também, as orientações contidas no manual que acompanha o seu equipamento de som.

e) Conexão a um Equipamento com Entrada Digital Coaxial

Para enviar som através da saída de áudio digital coaxial disponível no painel traseiro, utilize um cabo coaxial (não fornecido com o aparelho), inserindo o conector de um dos lados na saída COAXIAL do seu aparelho, e o outro na entrada digital coaxial do equipamento externo.

Siga as instruções constantes no Capítulo 4 deste manual para configurar o tipo de Saída de Áudio para SPDIF/RAW. Alguns equipamentos, quando conectados à saída digital coaxial do aparelho DVD, requerem a configuração da opção SPDIF/PCM.

1.3. Controle Remoto

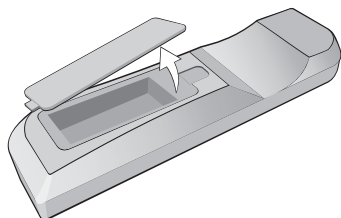


01. **POWER** - Liga ou desliga o aparelho.
02. **MUTE** - Interrompe temporariamente a saída do áudio.
03. **TECLADO NUMÉRICO** - Seleciona os algarismos nas funções que necessitam a digitação de números, como seleção de títulos, faixas, reprodução programada, etc.
04. **TIME** - Ativa o Menu para busca de um determinado tempo no disco.
05. **TECLA NUMÉRICA 10+** - Seleciona a casa das dezenas nas funções que necessitam a digitação de números, etc.
06. **ANGLE** - Seleciona o ângulo de exibição da imagem, desde que este recurso esteja disponível no disco.
07. **LANGUAGE** - Seleciona o idioma de áudio.
08. **NEXT** - Avança ao capítulo ou à faixa seguinte do disco em reprodução.
09. **PREV** - Retorna ao capítulo ou à faixa anterior do disco em reprodução.
10. **TITLE** - Ativa o Menu de títulos para seleção, desde que este recurso esteja disponível no disco.
11. **MENU** - Ativa o menu dos discos DVD.
12. **TECLA DE DIREÇÃO** (Seta ▲ : acima).
13. **TECLA DE DIREÇÃO** (Seta ► : direita).
14. **TECLA DE DIREÇÃO** (Seta ▼ : abaixo).
15. **ZOOM** - Permite ampliar ou reduzir e explorar a imagem em reprodução.
16. **PSCAN** - Permite selecionar o tipo de conexão de entrada de vídeo da sua TV.
17. **RETURN** - Retorna ao início do disco em reprodução.
18. **N/P** - Seleciona o Sistema de Cores (NTSC, PAL etc.) compatível à TV utilizada.
19. **VOL+** - Aumenta o nível de volume do áudio.
20. **A-B** - Seleciona os pontos inicial e final de um trecho a ser repetido.
21. **VOL-** - Reduz o nível de volume do áudio.
22. **3D** - Função Surround.
23. **CLEAR** - Apaga uma entrada feita na tela de programação da reprodução.
24. **REPEAT** - Ativa, seleciona e desativa a função repetição.
25. **STEP** - Permite executar o avanço quadro-a-quadro da cena em reprodução.
26. **SLOW** - Aciona o modo de reprodução em câmera lenta.
27. **PROG** - Permite o acesso ao Menu de programação da reprodução.
28. **L/R** - Seleciona o canal de saída de áudio do aparelho.
29. **PBC** - Ativa o início da reprodução a partir do Menu do Disco em discos VCD.
30. **OSD (Display)** - Permite visualizar na tela as informações do disco em reprodução.
31. **TECLA DE DIREÇÃO** (Seta ◀ : esquerda).
32. **STOP** - Interrompe temporária ou definitivamente a reprodução do disco.
33. **PLAY/PAUSE** - Inicia a reprodução de um disco ou dá acesso a um item selecionado. **PAUSE** - Interrompe temporariamente a reprodução de um disco.
34. **FWD** - Ativa o movimento de avanço rápido da reprodução.
35. **REV** - Ativa o movimento de recuo rápido da reprodução.
36. **SUBTITLE** - Ativa, desativa e seleciona o idioma da legenda.
37. **SETUP** - Ativa o Menu de Configurações do Sistema do aparelho.
38. **OPEN/CLOSE** - Abre ou fecha o compartimento do disco.

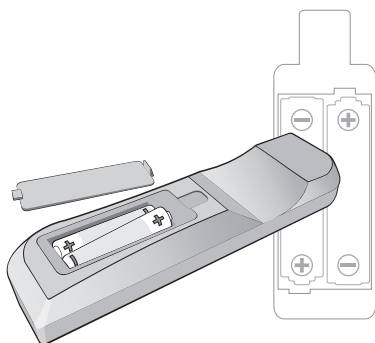
1.3.1 Colocação das Pilhas no Controle Remoto

Para instalar as pilhas, proceda conforme indicado abaixo:

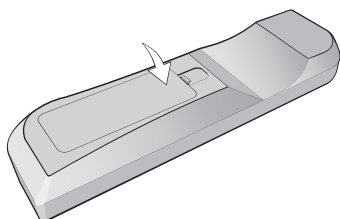
1. Retire a tampa traseira;



2. Insira corretamente as duas pilhas AAA, fornecidas junto com o aparelho, no compartimento apropriado, localizado no fundo do Controle, respeitando a polaridade das mesmas;



3. Recoloque a tampa.



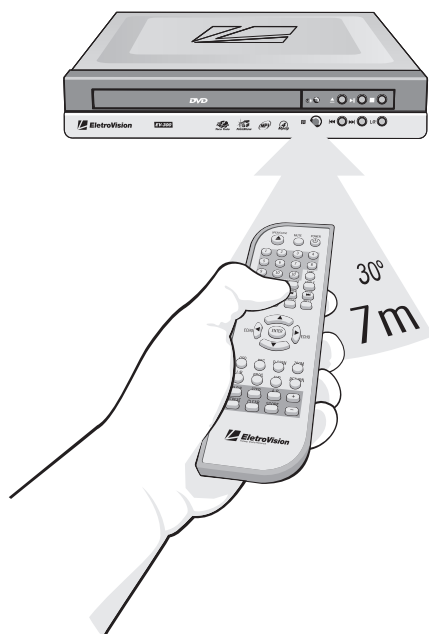
1.3.2 Cuidados

- A duração das pilhas depende da intensidade de uso do aparelho.
- Pilhas fracas podem deixar o Controle Remoto inatível, portanto devem ser trocadas.
- Retire imediatamente as pilhas fracas, mesmo não dispondo de novas para substituição imediata.
- Pilhas fracas podem vaziar, danificando seriamente o Controle Remoto.

- Ao fazer a substituição, utilize sempre um par de pilhas novas, do tipo e formato indicados.
- Nunca misture pilhas novas com usadas, nem pilhas de diferentes procedências, tipos e formatos.
- Retire as pilhas, por precaução, quando for deixar o Controle Remoto sem uso durante um longo período.

1.3.3 Utilização

Aponte o Controle Remoto na direção do sensor localizado no painel frontal do seu aparelho, numa distância de até 7 metros, com um ângulo de até 30° para a direita ou para a esquerda.



A incidência direta de luz solar, ou proveniente de qualquer outra fonte muito intensa, sobre o sensor localizado no painel frontal do aparelho pode tornar inatível a atuação do Controle Remoto.

A presença de qualquer obstáculo entre o Controle Remoto e o aparelho pode impedir a atuação dos comandos.

2.1. Ligar a TV e o Aparelho DVD-DivX Player EV-300

Pressione a tecla **POWER** ou **LIGA/DESLIGA** no seu aparelho e a inscrição *<Carregar>* será exibida na tela da TV, junto com a imagem de abertura do DVD-DivX Player EV-300. Caso não haja disco inserido em seu aparelho, a inscrição *<Nenhum Disco>* será exibida em seguida.

Observações:

- Para proteger seu aparelho DVD de possíveis danos, o intervalo entre dois acionamentos consecutivos da tecla **POWER** deve respeitar o tempo de 30 segundos.
- Quando desligado por meio da tecla **POWER** do controle remoto, o aparelho entra no modo *Stand by*. Para interromper completamente a alimentação de energia, pressione a tecla **POWER** ou **LIGA/DESLIGA** diretamente no aparelho.

2.2. Inserir um Disco

Pressione a tecla **OPEN/CLOSE** no controle remoto ou diretamente no seu aparelho DVD-DivX Player EV-300 e a inscrição *<Abrir>* será exibida na tela. Depois, coloque suavemente um disco na bandeja, com o rótulo virado para cima (discos de dois lados têm conteúdo em ambos os lados; então você pode colocar qualquer um dos lados para cima) e pressione a tecla **OPEN/CLOSE** novamente, ou a tecla **PLAY** para fechar a bandeja. As inscrições *<Fechar>* e *<Ler>*, e a informação do *<Tipo de Disco Reproduzido>* serão exibidas consecutivamente na tela. A unidade iniciará a leitura e o disco começará a ser reproduzido automaticamente.

Observação: Alguns tipos de discos, depois de inseridos na unidade, necessitam que as teclas **PLAY** ou **ENTER** sejam pressionadas para dar início à reprodução.

2.3. Seleção de Faixas

Durante a reprodução de discos de DVD pressione as teclas **Avanço Rápido** (▶▶) ou **Recuo Rápido** (◀◀) para selecionar a faixa desejada.

A seleção de faixas deve ocorrer diretamente através do controle remoto. No caso de utilização do painel frontal, o avanço e retrocesso das faixas ocorrem apenas durante a reprodução de mídias de DVD.

2.4. Reproduzir um Disco

O conteúdo e a forma de reprodução de cada disco variam de acordo com sua fabricação e as funções nele incluídas. Exemplo: alguns discos DVD, ao serem inseridos no aparelho, iniciam diretamente a reprodução do filme, show etc., sem acessar, primeiramente, um Menu de Disco ou de Título. O Menu do disco será ativado para sua seleção, quando a tecla **MENU** for pressionada.

Diferentes tipos de reprodução são oferecidos, tais como: Reprodução via Menu, Reprodução Sequencial e Reprodução Programada, descritos a seguir.

Observações:

- Para proteção do disco, caso queira abrir a bandeja enquanto o disco estiver sendo reproduzido, pressione primeiramente a tecla **STOP** antes de pressionar a tecla **OPEN/CLOSE**. Após ter retirado o disco, pressione a tecla **OPEN/CLOSE** novamente para fechar a bandeja.
- Alguns discos não possuem Menu de Títulos, podendo apresentar, apenas, menus de outras informações.

2.4.1. Reprodução via Menu

- a) Pressione a tecla **MENU**.
- b) Quando um disco DVD é inserido, você pode pressionar as **TECLAS DE DIREÇÃO** para destacar o item do Menu do Disco que você quer escolher.
- c) Pressione a tecla **ENTER** ou **PLAY** para confirmar sua escolha e reproduzir o item destacado no Menu.
- d) Para retornar ao Menu do Disco, enquanto o disco DVD estiver sendo reproduzido, pressione as teclas **MENU** ou **RETURN**.
- e) Quando você pressiona a tecla **STOP** pela primeira vez, a unidade entra em estado de parada temporária. Neste momento, a unidade memoriza o ponto da reprodução onde você parou.
 - Para retornar ao modo de reprodução a partir do ponto de interrupção pressione as teclas **PLAY** ou **RESUME**.
 - Para encerrar definitivamente a reprodução do disco, pressione novamente a tecla **STOP**.

2.4.2. Reprodução Sequencial

Ao pressionar a tecla **PLAY** enquanto o disco está totalmente parado (após apertar a tecla **STOP** duas vezes), a unidade entra no modo de Reprodução Sequencial.

2.4.3. Reprodução Programada

A opção de Reprodução Programada permite que você determine a ordem na qual quer reproduzir os capítulos, títulos ou faixas do disco que estiver em reprodução, dentro de um número máximo de 20 faixas. Pressione a tecla **PROGRAM** para ativar o menu de programação. Será exibida uma tela com a quantidade de títulos, capítulos por título ou faixas disponíveis no disco.

Menu de Programação para Discos DVD, WMA, MP3, JPEG, DivX ou MPEG4



Para programar a reprodução de discos DVD, WMA, MP3, JPEG, DivX ou MPEG4, utilize o teclado numérico ou as teclas de direção para preencher a coluna do <Título> com os números dos títulos do disco, e a coluna dos <Capítulos> com a ordem de exibição dos capítulos referentes ao título indicado. Aperte <Enter> para confirmar a seleção. Repita a mesma operação até concluir a programação desejada. Se no disco houver apenas um título, apenas a coluna <Capítulos> será apresentada.

Em seguida, pressione **PLAY** para selecionar a opção <Reproduzir> e pressione **ENTER**. Os capítulos / faixas serão reproduzidos na ordem programada. Caso deseje a confirmação do número do título e/ou capítulo em execução, quantidade de títulos e/ou capítulos disponíveis etc., aperte a tecla **DISPLAY** e leia as informações constantes no item “Exibição das Informações do Disco” descritas no Capítulo 3.

Durante a Reprodução Programada, se a tecla **PROGRAM** for pressionada, a ordem programada e os conteúdos serão exibidos na tela, e o modo de Reprodução Programada será interrompido. Para recomençar a reprodução programada, pressione a tecla **PLAY**.

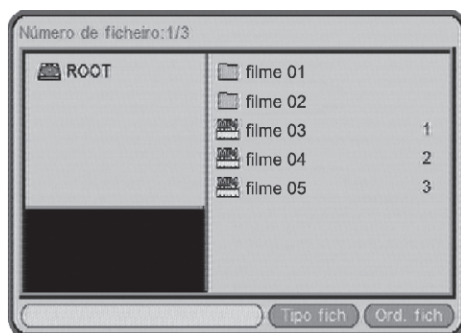
Observações:

- Para modificar a ordem programada, use as **TECLAS DE DIREÇÃO** para escolher o item a modificar e insira diretamente o novo capítulo / faixa que você quer programar por meio do **TECLADO NUMÉRICO**.
- Orientações Sobre Mídias: Para um perfeito funcionamento de seu aparelho DVD-DivX Player EV-300 recomendamos que, ao gravar filmes em DivX e MPEG4, utilize-se uma mídia por filme.

2.5. Reprodução de MP3, WMA, JPEG e MPEG4

Insira um disco MP3, WMA, JPEG e MPEG4 na bandeja e seu aparelho DVD iniciará uma busca automática por esses tipos de arquivos e seus respectivos diretórios. O sistema segue a ordem alfabética das pastas / arquivos gravados.

Para acessar as pastas /arquivos utilize as **TECLAS DE DIREÇÃO** para selecionar o item desejado e, em seguida, pressione **PLAY** ou **ENTER** para abrir a pasta ou arquivo.



A seleção dentro das Listas de Diretórios ou Arquivos é indicada por um destaque colorido do item selecionado.

- Utilizando as **TECLAS DE DIREÇÃO** e pressionando a tecla **ENTER** é possível acessar todas as opções disponíveis na tela como Lista de Diretórios, Lista de Arquivos, etc.
- A seleção dentro das Listas de Diretórios ou Arquivos é indicada por um destaque colorido do item selecionado.
- Para discos com arquivos JPEG, DivX e MPEG4, enquanto um arquivo estiver sendo executado, pressione a tecla **RETURN** para retornar à lista de arquivos do disco.
- Utilizando o **TECLADO NUMÉRICO** é possível selecionar um arquivo MP3 ou JPEG a executar. Por exemplo, para reproduzir a 15ª faixa de uma lista, pressione a tecla **10+** uma vez e, depois, pressione a tecla **5**.
- Durante a reprodução ou pausa da foto, pressione as **TECLAS DE DIREÇÃO** para rotacionar ou espelhar a imagem de acordo com os seguintes comandos:
 - Tecla **▲**: espelhar a imagem verticalmente;
 - Tecla **▼**: espelhar a imagem horizontalmente;
 - Tecla **◀**: rotacionar 90° em sentido anti-horário;
 - Tecla **▶**: rotacionar 90° em sentido horário.

3.1. Seleção do Idioma de Áudio

Durante a reprodução do disco, pressione a tecla LANGUAGE no controle remoto uma vez e as informações de idioma do áudio serão exibidas na tela. Quando o disco é gravado com múltiplas trilhas sonoras, você pode usar esta função para mudar o idioma escutado, pressionando a tecla LANGUAGE consecutivamente. Múltiplos idiomas de áudio são suportados, sendo que a disponibilidade dos idiomas depende da configuração de cada disco.

3.2. Seleção de Legenda

Quando o disco é gravado com legendas, você deve usar a Função Legenda "Subtitle" para ver as legendas na tela. Do contrário, as legendas não aparecerão, pois seu aparelho DVD-DivX Player EV-300 tem como configuração padrão o recurso de legenda inativa. Para exibir as informações de legenda e ativar essa função, pressione a tecla SUBTITLE. Cada vez que esta tecla é pressionada consecutivamente, o idioma da legenda muda. Múltiplos idiomas de legenda são suportados, sendo que a disponibilidade dos idiomas depende da configuração de cada disco. Para apagar a legenda, pressione a tecla SUBTITLE até que a inscrição <Desligado> seja exibida na tela.

3.3. Seleção de Faixas

a) Para um disco DVD, utilize o TECLADO NUMÉRICO na tela de seleção de cenas (disponível no Menu Principal do Disco), para escolher a cena a ser reproduzida, inserindo diretamente o número do título desejado ou utilize as TECLAS DE DIREÇÃO para selecionar a cena e pressione ENTER.

b) Para os discos CD, CD-G e HD-CD, use diretamente o TECLADO NUMÉRICO para selecionar as faixas.

c) Quando estiver reproduzindo discos WMA, MP3, JPEG, DivX ou MPEG4, use o TECLADO NUMÉRICO para selecionar faixas diferentes dentro da lista de faixas que estiver sendo reproduzida.

Observações:

- Para selecionar de 01 a 10 faixas, pressione a tecla com o número correspondente (1-9, 10).
- Para selecionar faixas acima de 10, pressione a tecla 10± e o número da unidade. Por exemplo, para selecionar a faixa 15, pressione as teclas 10± e a tecla de número 5. Se a faixa selecionada não existir, a seleção será invalidada e a mensagem <Entrada Inválida> será exibida na tela.

3.4. Como Mudar Capítulos, Faixas ou Títulos

- Para avançar ao início da faixa / título / capítulo subsequente, pressione a tecla **▶▶** no controle remoto ou no painel frontal do seu aparelho.
- Para retornar ao início da faixa / título / capítulo anterior, pressione a tecla **◀◀** no controle remoto ou no painel frontal do seu aparelho.

Observação:

- No caso da reprodução de um disco de DVD, esta situação varia segundo a configuração do disco.
- O avanço e o recuo das faixas é uma função do controle remoto, podendo ser acionada através do painel frontal do seu aparelho, no caso de mídias de DVD.

3.5. Multivelocity de Reprodução - Avanço e Recuo Rápidos

Durante a reprodução do disco, você pode fazer uma busca para frente ou para trás utilizando uma velocidade de reprodução superior à normal.

a) Pressione a tecla **▶▶** (Avanço Rápido) no controle remoto durante a reprodução para procurar um ponto do disco que esteja à frente. Pressione a tecla **▶▶** novamente para acionar a próxima velocidade de busca.

A função de Avanço Rápido dispõe de cinco velocidades: x2, x4, x8, x16 e x32. Cada vez que a tecla **▶▶** é pressionada consecutivamente, a velocidade de procura aumenta. Se você pressionar a tecla **▶▶** seis vezes, a função de Avanço Rápido volta ao modo de reprodução normal. Durante a reprodução de DVD, quando a busca por Avanço Rápido alcançar o início do título / capítulo subsequente, o modo de reprodução normal será reiniciado.

- Para retornar ao modo de reprodução normal, pressione a tecla PLAY.

b) Pressione a tecla **◀◀** (Recuo Rápido) no controle remoto durante a reprodução para procurar um ponto do disco que seja anterior ao ponto de reprodução. Pressione a tecla **◀◀** novamente para procurar na próxima velocidade.

A função de Recuo Rápido dispõe de cinco velocidades: x2, x4, x8, x16 e x32. Cada vez que a tecla **◀◀** é pressionada consecutivamente, a velocidade de procura aumenta. Se você pressionar a tecla **◀◀** seis vezes, a função de Recuo Rápido volta à reprodução normal. Durante a reprodução de DVD, quando a busca por Recuo Rápido alcança o início do título / capítulo, a reprodução normal é reiniciada.

- Para retornar ao modo de reprodução normal, pressione a tecla PLAY.

3.6. Slow - Câmera Lenta

Durante a reprodução do disco, pressione a tecla **SLOW** do controle remoto para ativar o modo de reprodução Câmera Lenta. Pressione novamente a tecla para exibir a cena na próxima velocidade. O modo de reprodução Câmera Lenta dispõe de quatro velocidades: 1/2, 1/4, 1/8 e 1/16. Cada vez que a tecla **SLOW** é pressionada consecutivamente, a velocidade de exibição diminui. Se você pressionar a tecla cinco vezes, o modo de reprodução Câmera Lenta é desativado.

- Para retornar ao modo de reprodução normal, pressione a tecla **PLAY**.

3.7. Pausa na Reprodução

Durante a reprodução do disco, pressione a tecla **PAUSE** em seu controle remoto uma vez para congelar temporariamente a imagem em reprodução.

- Para retornar ao modo de reprodução normal, pressione a tecla **PLAY**.

3.8. Reprodução Quadro-a-Quadro

Durante a reprodução do disco ou com a imagem congelada, pressione uma vez a tecla **STEP** em seu controle remoto. A imagem em reprodução será congelada e a inscrição *<Passo a Passo>* será exibida na tela. Pressione a tecla **STEP** repetidas vezes, ou a mantenha pressionada, e a reprodução terá um avanço de cena quadro-a-quadro, ou seja, uma imagem por vez.

- Para retornar ao modo de reprodução normal, pressione a tecla **PLAY**.

3.9. Função Repetição

Durante a reprodução de um disco, pressione a tecla **REPEAT** uma vez para que o modo de repetição corrente seja indicado na tela. Pressione a tecla **REPEAT** consecutivamente para alterar e definir o modo de repetição ou desativar esta função.

- Na reprodução de disco DVD há quatro diferentes opções para esta função: Desligada, de Capítulo, de Título ou Tudo.
- Na reprodução de discos CD, CD-G, HD-CD, SVCD, VCD há três diferentes opções para a função: Desligada, de Faixa e de Disco.
- Na reprodução de discos WMA, MP3, JPEG, DivX ou MPEG4 há quatro diferentes opções para a função: Desligada, de Faixa, de Diretório e de Disco.

3.10. Repetição de um Trecho Específico (A-B)

Durante a reprodução do disco, seja no modo normal ou em movimento rápido, pressione a tecla **A-B** uma vez para indicar o início do trecho a ser repetido (ponto A). Nesse momento a

inscrição *<Repeat A->* será exibida na tela. Pressione novamente a tecla **A-B** para indicar o final do trecho a ser repetido (ponto B). A inscrição *<Repetir A-B>* será exibida na tela e a repetição do trecho compreendido entre os dois pontos será iniciada imediatamente. Pressione a tecla **A-B** novamente para cancelar o ciclo de repetição e a inscrição *<Anular A-B>* será exibida na tela.

3.11. Mudança de Ângulo de Câmera

A depender da configuração, alguns discos de DVD dispõem do recurso de múltiplos ângulos de câmera para a reprodução de uma cena ou uma seqüência específica de cenas. Para visualizar as diferentes opções de ângulos disponíveis, você pode usar a Função Ângulo. Durante a reprodução do disco, pressione a tecla **ANGLE** no controle remoto. Se o recurso de múltiplos ângulos de câmera estiver disponível, o ícone Ângulo será exibido na tela, juntamente com a informação do número do ângulo em exibição e do número de ângulos disponíveis. Por exemplo: 1/4 indica que o ângulo "um" está sendo exibido e que há quatro ângulos diferentes disponíveis. Caso este recurso não esteja disponível, a informação *<Entrada Inválida>* será exibida na tela quando a tecla **ANGLE** for pressionada.

3.12. Função Zoom

A função Zoom lhe permite reduzir, ampliar e explorar na tela a imagem do disco em reprodução. Para ativar a função e escolher o fator de zoom desejado, pressione **ZOOM** no controle remoto. Quando pressionado consecutivamente, o nível do zoom aumenta ou diminui.

- Para explorar a imagem ampliada, ajustando sua posição na tela, utilize as **TECLAS DE DIREÇÃO**.

Observação: Esta função não pode ser ativada para o Menu do Disco.

3.13. Função Procura

Você pode utilizar a Função Procura para encontrar um ponto específico da reprodução. Pressione a tecla de procura **TIME** em seu controle remoto para acionar o menu de busca e com as **TECLAS DE DIREÇÃO** destaque o campo a ser utilizado na busca:

- Para discos DVD, estão disponíveis os campos Título *<TT>* ou Capítulo *<CA>* ou a opção Tempo.
- Para discos com arquivos MP3, WMA, JPEG, DivX ou MPEG4, estão disponíveis o campo Faixa *<TRK>* ou a opção Tempo.

Utilize o **TECLADO NUMÉRICO** para indicar o Título, Capítulo ou Faixa que você quer reproduzir ou, ainda, o momento da reprodução que está buscando. Finalmente, pressione a tecla **PLAY** para iniciar a reprodução. No caso da busca por meio da indicação de tempo, por exemplo, inserindo <01:23:50>, o título começará a ser reproduzido a partir de uma hora, vinte e três minutos e cinquenta segundos de reprodução transcorrida. Se o número inserido exceder o tempo de duração do disco, a informação <Entrada Inválida> será exibida na tela.

Observação: Esta operação não funciona quando o modo de Reprodução Programada estiver ativo.

3.14. Exibição das Informações do Disco

a) Na reprodução de disco DVD:

Pressione a tecla **OSD** consecutivamente para exibir na tela as seguintes informações: Título Lido, Tempo Transcorrido do Título, Título Remanescente, Tempo Remanescente no Título, Capítulo Lido, Tempo Transcorrido do Capítulo, Capítulo Remanescente, Tempo Remanescente do Capítulo ou, ainda, para desativar a visualização do Display na tela (Visor Ligado).

b) Na reprodução de discos VCD e MPEG4:

Pressione a tecla **OSD** consecutivamente para exibir as características de Tempo Transcorrido da Faixa em Reprodução, Tempo Restante da Faixa em Reprodução, Total Elapsed Tempo Transcorrido do Capítulo, Tempo Remanescente do Capítulo ou, ainda, para desativar a visualização do Display na tela (Visor Ligado).

3.15. Controle de Volume

Para controlar o nível do volume durante a reprodução de um disco, você pode utilizar a tecla volume do seu aparelho de TV ou o controle remoto do seu aparelho DVD, pressionando a tecla **VOL+** para ampliar o nível do volume ou a tecla **VOL-** para reduzir o nível do volume.

3.16. Interrupção de Áudio - Função Mudo

Para interromper temporariamente a saída de som do disco em reprodução, pressione a tecla **MUTE**. A inscrição <Mudo> será exibida na tela. Pressione novamente a tecla **MUTE** ou pressione as teclas **VOL+** ou **VOL-** para voltar à condição normal.

3.17. Operações de Configurações do Sistema

Por meio do seu controle remoto você também poderá alterar, de forma prática e rápida, algumas opções de configuração do sistema via a tecla **SETUP**, sem a necessidade de acessar o Menu de Configurações do Sistema.

3.18. Mudança do Sistema de Cores

Este recurso permite selecionar o padrão de recepção de cores enviado ao televisor, de acordo com o Sistema da TV utilizada.

Pressione a tecla **N/P** no controle remoto para exibir o Sistema de Cores em utilização. Cada vez que a tecla **N/P** é pressionada consecutivamente, o Sistema de Cores é alterado, entre as cinco opções oferecidas.

NTSC: para TV com recepção NTSC (sistema padrão americano).

PAL: para TV com recepção PAL (sistema padrão europeu).

AUTO: para TV com recepção Multi-System, ou seja, com recurso de seleção automática para recepção do sistema de cores do disco.

PAL-M: para TV com recepção PAL-M (sistema padrão brasileiro).

PAL-N: para TV com recepção PAL-N (sistema latino).

Observação: Em geral, a escolha da opção [AUTO] como Sistema de Cores do seu DVD possibilita que o aparelho encontre a melhor definição em função do disco reproduzido. Logo, recomenda-se a seleção da opção [AUTO] como seu Sistema de Cores.

3.19. Mudança de Canal de Áudio

Pressione a tecla **L/R** (esquerda/direita) no controle remoto para exibir o Canal de Áudio que está sendo utilizado. Pressione novamente a tecla **L/R** para mudar o Canal de Áudio. Cada vez que a tecla for pressionada consecutivamente, a composição de Canais de Áudio mudará, dentre as quatro opções disponíveis: Estéreo, Mono Direito, Mono Esquerdo e Mono Mistura.

Observação: Quando um disco VCD de filme, com duplo idioma, é exibido, pressione a tecla **L/R** para selecionar o idioma de áudio desejado.

3.20. Função Progressive Scan

A Função Progressive Scan permite adaptar o tipo de saída de vídeo do seu aparelho DVD de acordo com o tipo de entrada disponível em seu televisor. Pressione a tecla **PSCAN**, consecutivamente, em seu controle remoto para escolher uma das seguintes opções a seguir:

YUV: para conexão estabelecida por meio de cabo de vídeo composto - RCA (cabo com conectores nas cores branca, vermelha e amarela, fornecido junto com seu aparelho DVD).

YUV-PSCN: para conexão estabelecida por meio de cabo de vídeo componente.

S-VIDEO: para conexão estabelecida por meio de cabo S-Vídeo.

Observação: Consulte o Manual de Instruções do seu televisor para verificar a disponibilidade do recurso Progressive Scan e o tipo da entrada disponível para cabo de vídeo.

4.1 Configuração Geral

As configurações de sistema feitas na fábrica para seu DVD-DivX Player EV-300 não são específicas para um tipo de TV. Desta forma, é necessário que você configure o sistema de seu aparelho DVD de acordo com as características da sua TV.

a) Pressione a tecla **SETUP** em seu controle remoto para ativar o menu de configurações do sistema, onde estão disponíveis todos os itens a serem configurados (descritos a seguir). Se, na ocasião, algum disco estiver sendo reproduzido, o acesso ao menu de configuração do sistema interromperá temporariamente a reprodução e algumas funções poderão estar bloqueadas.

b) Pressione as **TECLAS DE DIREÇÃO** para selecionar o ícone e o item referentes à tela a ser configurada.

c) Pressione **ENTER** ou as **TECLA DE DIREÇÃO** para selecionar o item e as opções referentes a ele serão exibidas à direita. Para proceder com a configuração, utilize as **TECLAS DE DIREÇÃO**.

d) Feita a configuração de cada item da tela, utilize as **TECLAS DE DIREÇÃO** para destacar outras telas de configuração ou para sair do Menu de Configurações.

4.2 Configuração do Idioma

Por meio desses itens você pode selecionar o idioma padrão de sua preferência para as seguintes funções de seu aparelho:

OSD: idioma de exibição do sistema operacional.

MENU: idioma de exibição dos menus dos discos.

ÁUDIO: idioma de reprodução do áudio dos discos.

LEGENDA: idioma de exibição das legendas dos discos.

Observação: Se os idiomas escolhidos não estiverem disponíveis no disco, os itens adotarão os idiomas originais do disco.

a) Selecione cada item a ser configurado por meio das **TECLAS DE DIREÇÃO**.

b) Utilize essas mesmas teclas para selecionar o idioma de sua preferência, dentre os idiomas disponíveis na lista, e pressione **ENTER** para confirmar.

c) Repita esta operação para todos os itens de Instalação do Idioma.

Padrão de Fábrica: Português.

4.3 Configuração do Ecrã

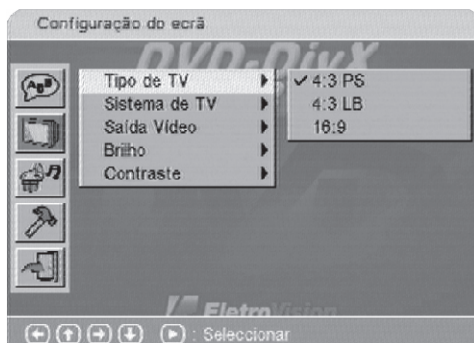
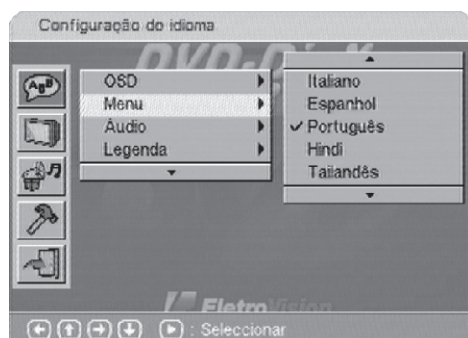
4.3.1 Tipo de TV

De acordo com o tipo da tela de seu televisor selecione a opção de Tipo de TV compatível.

4:3 PS (Pan & Scan): para TV de proporções normais. Você poderá preencher toda a tela com o filme, o que poderá significar que partes do filme (à esquerda e à direita) não serão vistas.

4:3 LB (Letter Box): para TV de proporções normais. Ao optar por essa configuração, você assistirá aos filmes em suas proporções originais - altura/largura. Toda a imagem do filme será vista, mas, verticalmente, esta imagem ocupará uma área menor da tela, que poderá apresentar faixas pretas em suas partes superior e inferior.

16:9 (Tela Larga): para TV Wide Screen. Caso opte por essa configuração e não tiver uma TV de tela larga, as imagens poderão aparecer distorcidas na tela, devido à compressão vertical.



4.3.2 Sistema de TV

Selecione o padrão de recepção de cores enviado ao televisor, de acordo com o Sistema da TV utilizada.

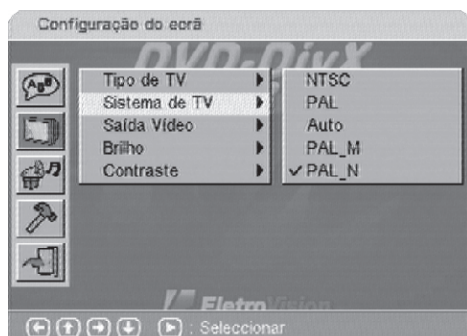
NTSC: para TV com recepção NTSC (sistema padrão americano).

PAL: para TV com recepção PAL (sistema padrão europeu).

AUTO: para TV com recepção Multi-System, ou seja, com recurso de seleção automática para recepção do sistema de cores do disco.

PAL-M: para TV com recepção PAL-M (sistema padrão brasileiro).

PAL-N: para TV com recepção PAL-N (sistema latino).



Observações:

- Alguns discos possuem formatos de tela específicos. Durante a reprodução dos mesmos o conteúdo será exibido na forma original, independente de qual formato de tela esteja configurado seu DVD-DivX Player EV-300.
- Se reproduzir um disco gravado no formato 4:3 numa TV Wide Screen, faixas pretas aparecerão dos lados esquerdo e direito da tela.

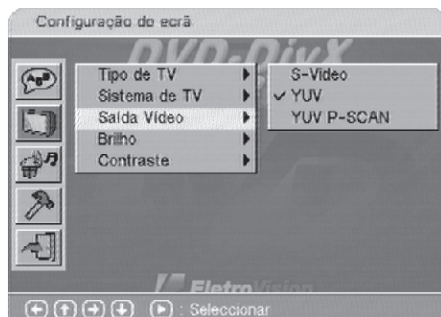
4.3.3 Saída de Vídeo

Selecione a opção de saída de vídeo de acordo com o tipo de entrada disponível em seu televisor, dentre as opções:

YUV: para conexão estabelecida por meio de cabo de vídeo composto - RCA (cabo com conectores nas cores branca, vermelha e amarela, fornecido junto com seu aparelho DVD).

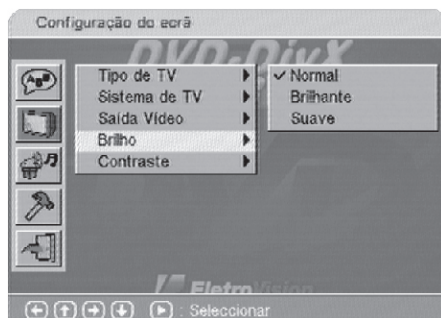
YUV-PSCN: para conexão estabelecida por meio de cabo de vídeo componente.

S-VIDEO: para conexão estabelecida por meio de cabo S-Video.



4.3.4 Brilho

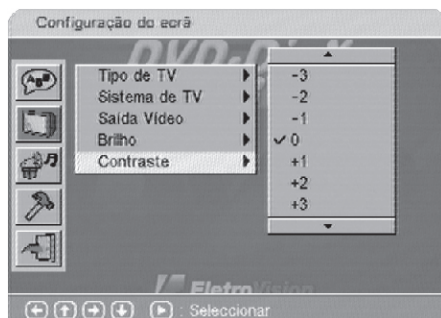
Ajuste o nível de brilho da imagem de acordo com sua preferência entre **-20** e **+20**.



Padrão de Fábrica para Brilho: 00.

4.3.5 Contraste

Exatamente no na opção Brilho, ajuste o nível de Contraste da imagem entre **-16** e **+16**.



Padrão de Fábrica para Contraste: 00.

4.4 Configuração do Áudio

Esta opção permite configurar o formato da saída de áudio do seu DVD-DivX Player EV-300, de acordo com as características de áudio do aparelho ao qual seu DVD estiver conectado.

4.4.1 Saída Digital

Esta opção lhe permite configurar o formato da saída de áudio digital de seu DVD, de acordo com as características de áudio do aparelho ao qual seu DVD estiver conectado.



SPDIF/PCM: selecione essa opção se o seu DVD estiver conectado a um amplificador estéreo digital de 2 Canais. Ao reproduzir um disco gravado com o formato de áudio Dolby Digital e MPEG, os sinais de áudio serão modulados para um sinal PCM de 2-canais e sairão pela Saída Coaxial.

SPDIF/RAW: selecione essa opção se o seu DVD estiver conectado a um amplificador de potência (receiver) por meio de um cabo coaxial.

Ao reproduzir um disco gravado com o formato de áudio Dolby Digital e MPEG, os sinais digitais correspondentes sairão pela Saída Coaxial. As saídas digitais desse aparelho DVD são projetadas para uma conexão com um receptor ou decodificador Dolby Digital ou MPEG.

Desligado: selecione esta opção se seu DVD não estiver conectado a um aparelho de áudio digital (receiver) utilizando a saída coaxial, determinando a Saída de Áudio Analógica como padrão.

Padrão de Fábrica: SPDIF/RAW.

4.4.2 Downmix

Selecione a saída de áudio de acordo com o tipo de composição de alto-falantes utilizada para a reprodução/saída de áudio:

LT/RT: para a reprodução de discos dotados com o recurso de áudio Pro Logic Dolby Digital.

LO/RO (ESTÉREO): para a reprodução de discos utilizando saída de áudio estéreo.



Padrão de Fábrica: LT/RT.

4.5 Configuração Personalizada

4.5.1 Parental (Controle de Censura)

Essa função é válida para discos DVD originalmente codificados com a função controle de censura, seja para filmes inteiros ou cenas específicas. A classificação de censura de cada filme depende do seu país de origem. Em geral, esta informação vem impressa no fundo da caixa do disco DVD.

Determine o nível de censura aceito para a reprodução dos discos, selecionando uma das opções compreendidas entre o nível <1> (mais restritiva, permite somente a reprodução de filmes com classificação livre para crianças) e o nível <8> (mais abrangente, permite a reprodução de filmes classificados até como conteúdo próprio para adultos).

Para que a sua configuração do nível de censura seja ativada, você deverá dar entrada na senha "Palavra-Passe" após a escolha (veja as instruções sobre a Palavra-Passe a seguir).

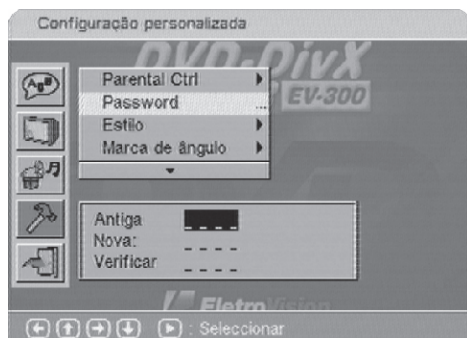


Padrão de Fábrica: Parental - 8 Adulto.

4.5.2 Password (Senha para Controle Parental de Censura)

A senha inicial do Controle Parental é **8888**. Para alterar essa senha padrão, acesse <Alterar> no item Password. Utilize o **TECLADO NUMÉRICO** do Controle Remoto para digitar a senha padrão (8888) no campo <Pal-Passe Ant>.

Em seguida, digite a nova senha (também com 06 dígitos), nos campos <Novo Código> e <Conf P-Passe>. Pressione a tecla **ENTER** do Controle Remoto para confirmar a nova senha.

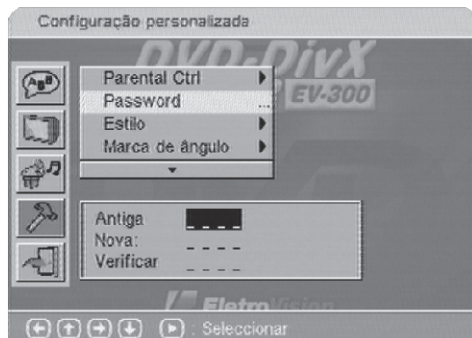


4.5.3 Estilo

Permite escolher entre as diferentes opções de cor do display de configuração do DVD-DivX Player EV-300.

4.5.4 Marca Ângulo

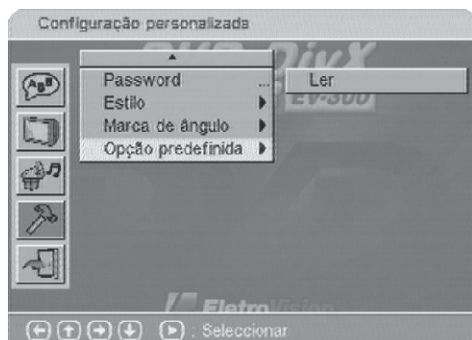
Opção válida apenas para discos que disponham do recurso de múltiplos ângulos de câmera. Ative essa opção, <On> para que seja indicado na tela quando uma cena dispuser do recurso.



Padrão de Fábrica: Português.

4.5.5 Opção Predefinida

Esta opção permite restaurar as configurações de fábrica padrão do DVD-DivX Player EV-300.



DVD-DivX PLAYER EV-300

1
Ano de Garantia



FotoShow Toca Tudo

4
Mpeg

COMPACT
disc
DIGITAL VIDEO

COMPACT
disc
DIGITAL AUDIO

Geral:

- Reproduz todos os tipos de discos: DIVX, MPEG4, Mp3, VCD, SVCD, HDCD, WMA, JPEG, PICTURECD, DVD-R/RW, CD, CD-R/RW, CD+G
- Reproduz discos de todas as regiões
- Progressive Scan
- Controle Parental de Censura
- Menu em Português, Inglês e mais 5 idiomas
- Super Compacto
- Peso Bruto: 1,63 Kg
- Peso Líquido: 1,25 Kg
- 1 Ano de Garantia

Funções Especiais:

- Zoom Digital
- Congelamento de Imagem
- Avanço Quadro-a-Quadro
- Avanço em Câmera Lenta
- Avanço e Recuo Rápidos
- Reprodução Programada
- Função Repetição
- Função Multi-Ângulo de Câmera

Terminais de Saída:

- Vídeo Composto
- Vídeo Componente (Y/Pb/Pr)
- S-Video
- Áudio Coaxial
- Áudio Analógica Direita-Esquerda

Vídeo:

- Sistema de Cor Universal
- Conversor Digital/Analógico de 10 bits / 54 MHz
- Mais de 500 linhas de resolução
- Formato de Tela 4:3 / 16:9

Áudio:

- Decodificador Dolby Digital AC-3
- Conversor Digital/Analógico de 24 bits / 96 KHz
- Relação sinal/ruído (1KHz): > 90dB

Conteúdo da Embalagem:

- 1 Controle Remoto
- Cabo RCA de Áudio e Vídeo
- 2 Pilhas AAA
- Manual do Usuário
- Certificado de Garantia

Energia:

- Tensão: Bivolt Automático (100-240v)
- Consumo Máximo: 20 W

1) O aparelho não liga

Verifique se o DVD-DivX Player EV-300 está conectado à tomada elétrica.

2) A reprodução não é iniciada

- Certifique-se de que o disco está limpo e sem arranhões. Caso note alguma irregularidade, limpe o disco como indicado neste manual.
- Certifique-se de que o disco tenha sido inserido na bandeja com a face de leitura voltada para baixo.
- Verifique a configuração da Função Tipo de Disco, ajustando o nível de censura.

3) Não há imagem

- Certifique-se de que o equipamento tenha sido conectado corretamente ao televisor, apertando firmemente os cabos de conexão.
- Verifique as opções selecionadas na tela de Configurações de Sistema, certificando-se de estarem de acordo com o aparelho de TV utilizado.
- Certifique-se de que não se trata de um disco de áudio exclusivamente.

4) Não há cor na imagem

Verifique a opção de Sistema de TV selecionada, por meio da tecla N/P do seu controle remoto ou da tela de Configurações de Sistema acessada pela tecla SETUP.

5) Não há som

- Verifique se a Função Mudo está habilitada, apertando a tecla MUTE do seu controle remoto.
- Certifique-se de que o equipamento tenha sido corretamente conectado, apertando todos os conectores do cabo AV.
- Se estiver utilizando aparelho receiver, certifique-se de que esteja corretamente configurado para este modo de operação.
- Efetue corretamente a configuração de áudio disponível na tela de Configurações de Sistema acessada pela tecla SETUP.

Observação: Não há emissão de som durante: pausa na reprodução, reprodução em câmera lenta, reprodução quadro-a-quadro ou reprodução rápida.

6) A imagem apresenta distorções

- Certifique-se de que o disco está limpo e sem arranhões. Caso note alguma irregularidade, limpe o disco como indicado neste manual.
- Verifique o tipo de saída escolhido para a configuração de Vídeo, dentre as opções disponíveis na tela de Configurações de Sistema através da tecla SETUP do seu controle remoto, ou utilize a tecla PSCAN.
- Verifique o formato da tela adotado para a configuração do Tipo de TV, dentre as opções disponíveis na tela de Configurações de Sistema acessada pela tecla SETUP do seu controle remoto.
- Certifique-se da qualidade da mídia e das condições em que o disco foi gravado. Desligue e ligue novamente o aparelho utilizando a tecla POWER (ligar/desligar) do controle remoto ou do painel frontal.

7) O controle remoto não funciona corretamente

- Verifique se as pilhas foram inseridas com a polaridade correta.
- Talvez as pilhas estejam descarregadas. Substitua por pilhas novas.
- Aponte o controle remoto na direção do sensor localizado no painel frontal do aparelho.
- Utilize o controle remoto a uma distância inferior a 7 metros em relação ao aparelho.

8) O idioma da legenda não pode ser alterado

Verifique se o disco DVD dispõe de múltiplas legendas.

9) O idioma de áudio não pode ser alterado

Verifique se o disco DVD dispõe de múltiplos idiomas de áudio.

10) O ângulo não pode ser alterado

Verifique se o disco DVD dispõe de múltiplos ângulos de câmera.

Para usufruir da garantia de fábrica oferecida pela EletroVision aos seus aparelhos, veja as instruções abaixo e leia integralmente o “Certificado de Garantia” e “Cuidados e Manutenção”, constantes neste Manual.

Qualquer defeito que for constatado no aparelho deve ser comunicado ao **Serviço de Atendimento ao Cliente EletroVision (SAC)**, através do e-mail sac@eletrovision.com.br ou pelo telefone (71) 2102-9000, para orientações. Horário de atendimento: de segunda a sexta, das 8h às 18h, exceto feriados. Caso seu aparelho necessite de reparos, você pode dirigir-se a uma das Assistências Técnicas Autorizadas. A relação completa de postos de assistência encontra-se disponível no site www.eletrovision.com.br.

Preserve o Certificado de Garantia e a Nota Fiscal de Compra do aparelho, sem rasuras ou modificações. Eles serão necessários para efeito de garantia, juntamente com o Formulário de Solicitação de Reparo (FSR - disponível para download no site da EletroVision) preenchido, cópia de RG e CPF. Caso a EletroVision solicite o envio do aparelho pelo Correio, a Nota/Cupom Fiscal e o Certificado de Garantia devem ser encaminhados apenas cópias.

Observação: Para garantir que sua nota fiscal permaneça legível e em bom estado durante todo o tempo de garantia, sugerimos tirar cópia da mesma. Em nenhuma situação a garantia poderá ser acionada sem apresentação da nota/cupom fiscal, sendo de inteira responsabilidade do consumidor a conservação desses documentos.

Devido à busca constante pelo aprimoramento dos produtos e serviços da EletroVision, este Manual pode sofrer alterações sem aviso prévio. Por isso, consulte periodicamente o site da EletroVision (www.eletrovision.com.br) para manter-se atualizado sobre manuais e recomendações de uso.