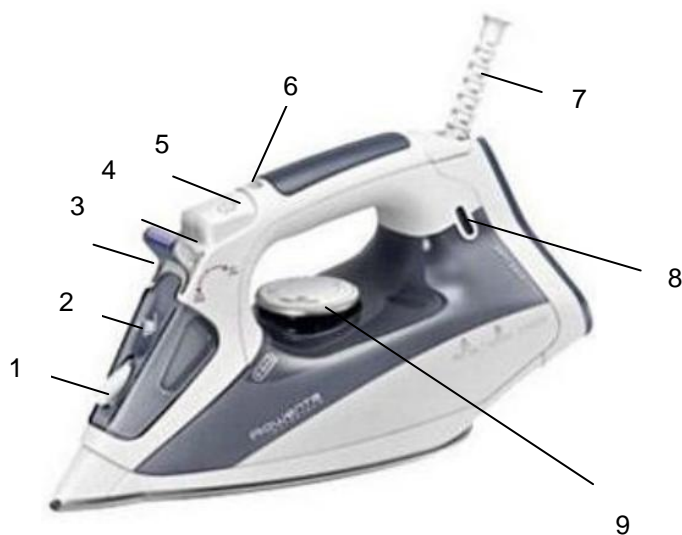


# ИНСТРУКЦИЯ ПО ЭКСПЛУАТАЦИИ

## утюга Rowenta DW- 4010 D2

### Описание.

1. Форсунка распылителя.
2. Отверстие для заливки воды.
3. Регулятор подачи пара.
4. Кнопка распылителя.
5. Кнопка отпаривания.
6. Индикатор автоматического отключения.
7. Сетевой кабель.
8. Индикатор регулятора температуры.
9. Регулятор термостата.



### Важные меры безопасности!

- Перед использованием прибора внимательно прочитайте данную инструкцию.
- Данный прибор отвечает действующим техническим правилам и стандартам безопасности (по электромагнитной совместимости, низкому напряжению, защите окружающей среды).
- Данный электроприбор не должен использоваться лицами, (в том числе детьми) с ограниченными физическими, сенсорными или умственными возможностями, а также лицами, не обладающими необходимым опытом и знаниями, если только они не будут находиться под присмотром лица, отвечающего за их безопасность, и не получают от него предварительные разъяснения относительно использования электроприбора. Рекомендуется следить за тем, чтобы дети не играли с электроприбором.

**Внимание!** Напряжение вашей электросети должно соответствовать напряжению утюга (220-240 В). Неправильное подключение может вызвать непоправимый ущерб и привести к аннулированию гарантии.

- Этот утюг обязательно должен включаться в розетку с заземлением. В случае использования удлинителя убедитесь, что он биполярного типа с проводником заземления.
- В случае повреждения электрошнура немедленно замените его в уполномоченном сервисном центре во избежание любого риска.
- Запрещается пользоваться прибором после его падения, при явных внешних признаках повреждения или при ненормальной работе.
- Никогда не разбирайте прибор: сдайте его в авторизованный сервис-центр во избежание опасности.

**Внимание!** Никогда не погружайте утюг в воду!

- Не отключайте прибор от сети за шнур питания. Всегда отключайте прибор от сети: перед заполнением или промывкой емкости, перед чисткой, после каждого использования.
- Не оставляйте без присмотра прибор, подключенный к сети, а также пока он не остыл в течение примерно 1 часа.
- Подошва утюга может нагреваться до высокой температуры: Не трогайте ее пальцами. Дайте утюгу охладиться, перед тем как убрать его. Прибор выделяет пар, который может обжечь, в особенности при глажении на углу гладильной доски. Никогда не направляйте струю пара на людей или животных.
- Гладьте вашим утюгом и ставьте его только на устойчивой поверхности. При установке утюга на подставку убедитесь, что она устойчива.
- Прибор предназначен исключительно для домашнего пользования. Фирма снимает с себя ответственность и прекращает действие гарантии за неправильное использование прибора или за пользование им не в соответствии с инструкцией.

**Внимание!** Упаковочный материал (плёнка, пенопласт и т. д.) может представлять опасность для детей. Опасность удушья! Храните упаковку в недоступном для детей месте.

**СОХРАНИТЕ ЭТУ ИНСТРУКЦИЮ, ИСПОЛЬЗУЙТЕ ЕЁ В ДАЛЬНЕЙШЕМ В КАЧЕСТВЕ СПРАВОЧНОГО МАТЕРИАЛА.**

### Какую воду использовать?

Ваш прибор изготовлен для работы с водопроводной водой. В случае очень жесткой воды можно смешивать водопроводную и покупную деминерализованную воду в следующих пропорциях:

- 50% водопроводной воды, - 50% деминерализованной воды.

Тем не менее, для удаления накипи необходимо регулярно проводить самоочистку камеры парообразования. Пользуйтесь функцией автоматической очистки приблизительно раз в 2 недели. Если вода очень жесткая, очищайте утюг раз в неделю.

### Какую воду нельзя использовать?

Во время испарения тепло способствует концентрации содержащихся в воде веществ. Некоторые виды воды содержат органические отходы и минеральные соли, которые могут вызвать появление брызг, коричневых потеков или преждевременный износ прибора. К таким видам воды относится деминерализованная вода, вода из сушилки для белья, ароматизированная или смягченная вода, вода из радиаторов или кондиционеров, дистиллированная и дождевая вода. Поэтому не рекомендуется использовать воду следующих видов.

### Автоматический трёхпозиционный выключатель.

Если после включения прибора он остаётся в неподвижном положении, произойдёт его автоматическое выключение. Индикатор автоматического выключения замигает в течение следующих временных интервалов:

- Через 30 секунд, если утюг стоит на подошве или лежит на боку.
- Через 8 минут, если утюг стоит на пятке.

Для повторного включения утюга достаточно слегка подвигать им.

### Автоматическая подача пара.

Ваш утюг оснащён системой Autosteam, которая автоматически регулирует количество пара и температуру в зависимости от типа ткани. Для глажения с паром необходимо установить переключатель подачи пара в положение AUTOSTEAM (Автоматическая подача пара). Выберите тип ткани на диске термостата. Можно также задать режим в соответствии с международными температурными измерениями. В зависимости от типа ткани происходит автоматическая подстройка параметров подачи.

### Заполнение резервуара для воды.

Данный утюг сконструирован для работы с водопроводной водой. Если водопроводная вода в вашей местности слишком жёсткая, рекомендуется разбавить её равным количеством дистиллированной воды. Не используйте только дистиллированную воду.

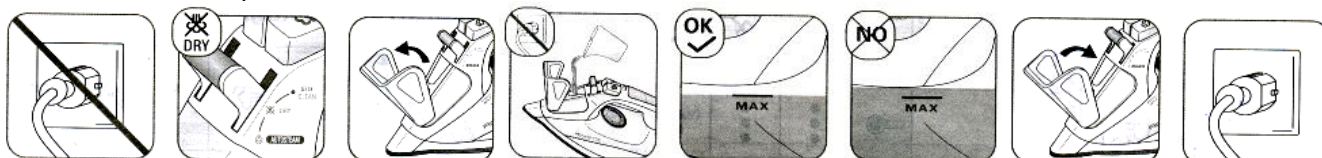
**Внимание!** Не добавляйте в резервуар для воды духи, уксус, крахмал, химические средства для удаления накипи, добавки для глажения или другие химические средства.

Выключите прибор и отключите его от электросети. Установите парорегулятор в положение 0 (глажение без пара). Откройте крышку наливного отверстия. Наклоните утюг и заполните резервуар для воды до максимального уровня.

**Внимание!** Не заполняйте резервуар для воды выше отметки MAX.

Закройте крышку наливного отверстия.

Подключите к электросети.



### Регулировка температуры и пара.

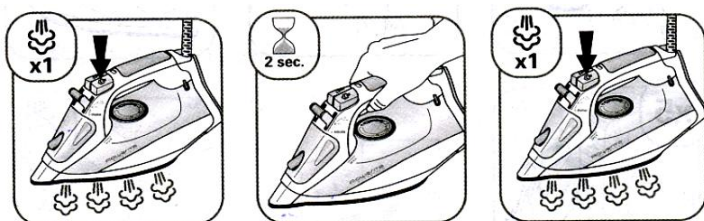
Проверьте рекомендуемую температуру глажения, указанную на ярлыке текстильного изделия. Если материал изделия неизвестен, определите температуру глажения, прогладив участок, незаметный при носке или использовании изделия. Изделия, изготовленные из шелка, шерстяных и синтетических материалов, следует гладить с изнанки, чтобы не допустить появления лоснящихся пятен. При использовании функции разбрызгивания на изделии возможно появления пятен.

Чтобы выбрать температурный режим, поверните дисковый регулятор нагрева в нужное положение. Поставьте утюг вертикально. Вставьте вилку шнура питания в заземленную розетку электросети. Загорится индикатор нагрева.

		DRY	AUTOSTEAM
Лен	●●●		
Хлопок	●●●		
Шерсть	●●		
Шелк	●●		
Нейлон	●		

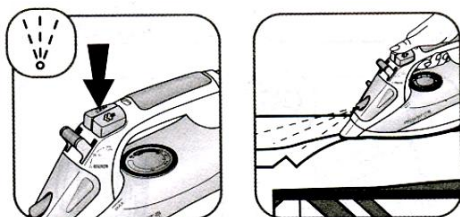
### Паровой удар.

Мощный выброс пара для разглаживания особенно непокорных складок. Функция "Паровой удар" действует только при установке терморегулятора в положение ●●●. Нажмите и отпустите кнопку включения парового удара.



### Спрэй.

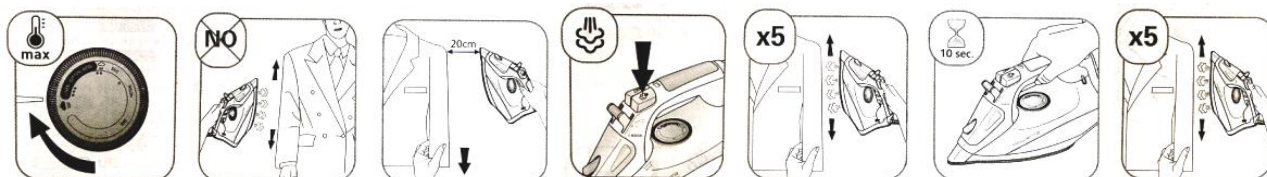
Для увлажнения ткани при глажении с любой температурой нагрева можно использовать функцию разбрызгивания. Это облегчает разглаживание стойких складок. Убедитесь, что резервуар для воды заполнен. Несколько раз нажмите кнопку разбрызгивателя для увлажнения ткани перед глажением.



### Вертикальный пар.

Функцию “Паровой удар” можно также использовать при вертикальном отпаривании. Это особенно удобно при разглаживании стойких складок на висящей одежде, занавесках и т.д. Удерживая утюг в вертикальном положении, нажмите и отпустите кнопку включения парового удара.

**Внимание!** Запрещается направлять струю пара на людей.



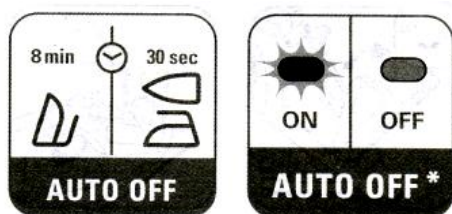
### Хранение.

Установите парорегулятор в положение “О” и отключите утюг от электросети. Намотайте шнур питания на приспособление для хранения шнура. Поставьте в вертикальное положение.



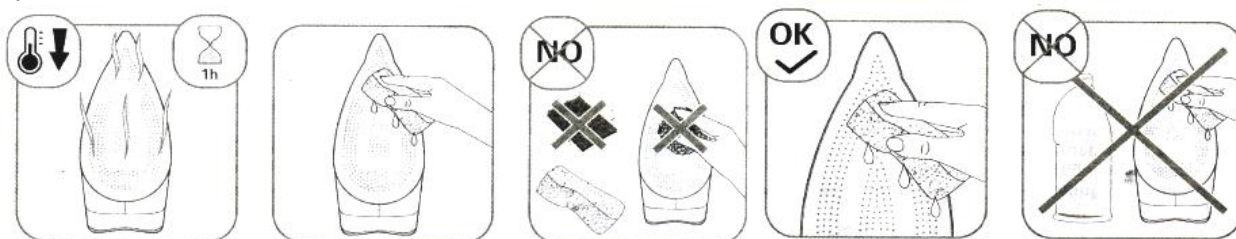
### Функция автоматического отключения.

Если утюг включен, но простаивает 8 минут на подножке или 30 секунд на подошве, внутреннее устройство безопасности отключит утюг и начнет мигать индикатор функции самоотключения. Чтобы включить утюг заново, подвигайте резко прибором.



#### Очистка подошвы.

Установите парорегулятор в положение “О”, отключите утюг от электросети и дайте ему полностью остыть. Вылейте остатки воды из резервуара. Удалите с подошвы следы накипи и другие вещества влажной тканью с неабразивным (жидким) моющим средством. Чтобы сохранить поверхность подошвы утюга гладкой, оберегайте ее от контакта с твердыми металлическими предметами. Запрещается применять для очистки подошвы утюга губки с абразивным покрытием, уксус или химические вещества. Очищайте верхнюю часть утюга с помощью влажной ткани. Регулярно промывайте резервуар для воды и сливайте воду после промывки.



#### Возможные неполадки.

Неполадки	Возможные причины	Способ устранения
Вода протекает через отверстия в подошве.	Утюг недостаточно нагрет для отпаривания	Дождитесь, пока сигнальная лампочка погаснет
	Вы слишком часто нажимаете на кнопку подачи парового удара	Соблюдайте интервал в несколько секунд перед каждым нажатием
	Утюг хранился в горизонтальном положении, резервуар не был опорожнен, а регулятор не был установлен в положение «без пара»	Правильное хранение утюга
Коричневые подтеки из подошвы пачкают бельё	Использование химических продуктов для удаления накипи	Не добавляйте в резервуар никаких средств для удаления накипи
	Используется не тот тип воды	Произведите автоочистку и используйте правильную воду
	Вы плохо прополоскали бельё, либо погладили новое, не постиранное бельё	Убедитесь, что бельё достаточно прополоскано, чтобы удалить возможные отложения мыла или химических средств на новой одежде
Грязная или коричневая подошва пачкает бельё	Глажение при слишком высокой температуре	Очистите подошву. Отрегулируйте термостат
	Вы используете крахмал при глажке	Очистите подошву. Добавляйте крахмал с изнаночной стороны
Незначительное количество или отсутствие пара	Резервуар пуст	Заполните резервуар
	Утюг слишком долго пользовался без пара	Выполните самоочистку
Подошва поцарапана или повреждена	Утюг стоял в горизонтальном положении на металлической подставке	Всегда ставьте утюг на пяту-опору
Пульверизатор не распыляет воду	Ёмкость для воды недостаточно заполнена	Наполните ёмкость для воды
При заполнении резервуара образуется пар	Регулятор подачи пара не был установлен в положение «DRY»	Убедитесь, что регулятор подачи пара находится в положении «DRY»
	Ёмкость для воды переполнена	Не превышайте MAX отметку



**Внимание!** Не загрязняйте окружающую среду! Ваш прибор содержит материалы, которые можно переработать и использовать вторично. Отдайте его в пункт сбора вторсырья.

**Технические характеристики.**

Питание: 220-240В, ~ 50-60 Гц  
Максимальная мощность: 2300Вт

Производитель оставляет за собой право изменять характеристики приборов без предварительного уведомления.

*С. Данное изделие соответствует всем требуемым европейским и российским стандартам безопасности и гигиены.*