

# **JSCAR 1300**

## **Автомобильный видеорегистратор**

### **Инструкция пользователя**



#### **■ Гарантии и обязательства**

- Устройство JSCAR может записать не все события и происшествия.
- Производитель не несет ответственности за потерю любой информации на данном устройстве.
- Если микро SD вставлено в устройство JSCAR не правильно, то функция записи может не работать.

# Содержание

Разделы		Стр.
1.	Правила перед использованием устройства JSCAR 1300	3-4
2.	Описание комплекта	4
3.	Составные части устройства JSCAR 1300	5
4.	Основные характеристики JSCAR 1300	6
5.	Настройка	7
6.	Работа устройства JSCAR 1300	8
7.	Работа устройства и индикатор LED	9-10
8.	Карта хранения	11
9.	Использование микро SD карты	12-13
10.	Установка ПК проигрывателя	14-15
11.	JSCAR 1300 Управление	16-18
12.	JSCAR 1300 Система Слежения	19
13.	Технические характеристики	20
14.	Гарантийный сертификат	21

# 1. Правила перед использованием устройства JSCAR

Пожалуйста, перед использованием данного устройства внимательно прочтите данную инструкцию.

1. Запрещается разбирать, чинить или изменять данное устройство. Если неправильная работа данного устройства произошла по вине пользователя, то пользователю может быть отказано в гарантийном обслуживании.
2. В случае задымления устройства, немедленно нужно отключить его от электропитания.
3. Не выливайте на устройство воду. Это может привести к порче устройства, задымлению или пожару.
4. Не держите данное устройство рядом с химическими веществами, так как они могут повредить устройство и оказывать неблагоприятное воздействие на камеру.
5. Не помещайте никакие посторонние предметы внутрь устройства.
6. Если посторонние предметы заслоняют объектив, то нормальная работа устройства не возможна. Пожалуйста, держите объектив чистым и открытым. Также, не держите посторонние предметы рядом с данным устройством, чтобы они не оказали влияние на запись во время движения.
7. Убедитесь, что устройство хорошо прикреплено, и не двигайте устройство после установки. Не допускайте ударов устройства.
8. Используйте только вложенный в комплект шнур для питания. Если вы будит использовать другой шнур для питания, это может вызвать порчу устройства, пожар или замыкание.
9. Не трогайте устройство мокрыми руками. Это может привести к поражению электрическим током.
10. Когда ваш автомобиль припаркован, выдерните шнур электропитания. В противном случае аккумулятор транспортного средства может разрядиться.
11. Не настраивайте устройство во время движения.
12. В некоторых случаях, при въезде и выезде из туннеля, когда освещение сначала было слишком ярким, а затем слишком блеклым, записанное видеоизображение может не удовлетворять вашим требованиям.
13. Если окна вашего транспортного средства тонированы, записанное изображение может быть не четким.
14. При слабом ударе устройство может не начать запись автоматически.
15. Если источник электропитания был отключен во время происшествия, то событие может не записаться.

# 1. Правила перед использованием устройства JSCAR

## • GPS

1.

## 2. Описание комплекта

Пожалуйста, проверьте все устройства, которые должны находиться в вашем комплекте. Если какие-то компоненты отсутствуют, пожалуйста, обратитесь в магазин, в котором вы его покупали.



JSCAR 1300



Автомобильное зарядное устройство



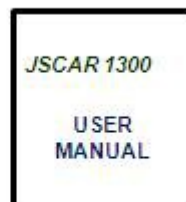
AV кабель



Клейкая лента



Микро SD карта & Считывающее устройство для микро SD карты



Инструкция пользователя



Установочный CD

## 3. Составные части устройства JSCAR



1. Камера: 1.2М пиксельный 720р CMOS объектив
2. Регулировка угла обзора: Поверните угол камеры на 360 градусов.
3. Питание: Подключите автомобильное зарядное устройство
4. Микро SD слот. Вставьте микро SD для записи изображения
5. AV выход. Подключение внешнего монитора
6. Запись в режиме парковки: начнется запись в режиме парковки
7. Режим воспроизведения (длинное нажатие): Измените на режим видео воспроизведения.
8. Запись в ручную: Начать запись по событию вручную
9. Запись звука: Включите или выключите микрофон (запись звука)
10. Звуковой сигнал: Включить или выключить сигнал сирены
11. Индикатор LED: Отображает статус JSCAR.

## 4. Основные характеристики JSCAR 1300

- **Продолжительность записи**  
JSCAR 1300 производит запись с максимальной скоростью 30 кадров в сек. под углом 140 градусов. Когда память полностью заполнена, устройство начинает запись циклически, стирая при этом старую информацию.
- **Запись по событию и запись вручную**  
При экстренном торможении, резком ускорении или столкновении, встроенный G-датчик сразу же начинает воспроизводить запись. Устройство хранит файлы, и перезаписывает их, когда память полностью заполнена. Пользователи также могут записывать события, нажав на кнопку записи вручную, устройство сохраняет записанные файлы в папку записи вручную.
- **Запись в режиме парковки**  
Пользователи могут установить режим записи во время парковки. Когда режим парковки включен, скорость записи снижается для возможности сделать более продолжительную запись. Для того, чтобы пользоваться данным режимом, устройство JSCAR 1300 должно быть напрямую подключено к автомобильному аккумулятору. Пожалуйста, помните, что при частом использовании режима парковки аккумулятор может разрядиться.
- **Информация о событии**  
JSCAR 1300 хранит информацию о g-датчике. Пользователи могут просматривать графическое изображение g-датчика и GPS данные в программе просмотра.
- **Режим защиты**  
Пользователь может выключить микрофон (запись звука) с помощью внешней кнопки или программы управления настройками. При длительном нажатии, пользователь может выключить звук сирены.
- **Программа просмотра**  
Программа просмотра JSCAR позволяет просматривать и прослушивать, записанные видео файлы. Пользователи могут просматривать видео со временем и местоположением. При необходимости, пользователи могут остановить кадр или распечатать его.
- **Настройки пользователя**  
Пользователи могут делать настройки с помощью программы просмотра.
- **Программа GPS слежения**  
Программа JSCAR GPS слежения, предоставляет такую информацию как скорость движения, время движения, расстояние в пути. При необходимости пользователи могут сохранить или загрузить данную информацию.

## 5. Настройка

• Для безопасности и бесперебойной работы, пожалуйста, настройте устройство JSCAR, согласно приведенной ниже инструкции

### 1. Вставьте microSD карту

- Откройте карточный слот, вставьте SD карту.

### 2. Установите крепеж

- Установите крепеж к JSCAR. Убедитесь, что крепеж плотно закреплен.

### 3. Прикрепите устройство JSCAR

- Настройте угол обзора и закрепите устройство на переднем стекле автомобиля с помощью крепежа.

Пожалуйста, убедитесь, что объектив камеры не заслоняют посторонние предметы. Так как это может повлиять на качество записи.

### 4. Кабель питания

- Прикрепите кабель питания с помощью клейкой ленты.

### 5. Подключите автомобильное зарядное устройство

- Включите автомобильное зарядное устройство в розетку.

Убедитесь, что вы используете вложенное в комплект зарядное устройство, в противном случае, это может привести к порче оборудования.

### 6. Подключение к питанию



- После подключения JSCAR, пожалуйста, запустите двигатель вашего транспортного средства. Если JSCAR 1300 установлен правильно, то индикатор LED будет включен. Через несколько секунд, JSCAR начнет запись . Индикатор LED будет мигать.

## 6. Работа устройства JSCAR 1300

Статус	Работа	Функции	LED	LED
				
питание	Вкл. питания	Вкл. питания	Вкл. питания	Вкл.
	Выкл. питания	Выкл. питания	Выкл. питания	Быстрое мерцание
запись	Продолжительная	-	Продолжительная запись	мерцание
	По событию	-	Начать запись по событию(1 мин.)	Быстрое мерцание
	Вручную	Кнопка записи вручную	Начать запись вручную (1 мин.)	Быстрое мерцание
	Вкл. режим парковки	Кнопка парковки	Начать запись в режим парковки (VGA 5 кадров в сек.)	Выкл. мерцание
	Выкл. режим парковки	Кнопка парковки	Начать продолжительную запись	мерцание
защита	Вкл. микрофон	Кнопка защиты	Начать запись звука	мерцание
	Выкл. микрофон	Кнопка защиты	Закончить запись звука	мерцание
	Вкл. сирены/ Выкл.	Кнопка защиты (длинное нажатие)	Вкл./Выкл. сигнал сирены	-
воспроизведение	Вкл. режим воспроизведения	Кнопка парковки (длинное нажатие)	Перейти в режим воспроизведения	мерцание
	Выкл. режим воспроизведения	Кнопка парковки (длинное нажатие)	Перейти в режим записи	мерцание
	Следующий файл	Кнопка защиты	Проиграть следующий Записанный файл	мерцание
	Предыдущий файл	Кнопка ручного режима	Проиграть предыдущий Записанный файл	мерцание
	Изменить папку	Кнопка парковки	Изменить папку воспроизведения	мерцание
ПО	Обновить ПО	-	Начать процесс обновления	Быстрое мерцание



## 7. Работа устройства и индикатор LED

LED A	LED B
 <p>Кнопка записи в ручную</p>	 <p>Кнопка защиты</p>

### 1. Подключение к питанию

- Когда питание включено, появляется сообщение и мигает индикатор LED.
- **Оба индикатора LED включены.**

### 2. Выключение питания

- Когда питание выключено, оба индикатора LED мерцают в сопровождении с сигналом.
- **Оба индикатора LED быстро мерцают.**

### 3. Продолжительная запись

- После включения питания, JSCAR автоматически начинает делать продолжительную запись, при этом мерцает индикатор LED. До мерцания индикатора запись не осуществлялась.
- **Индикатор LED 'A' мерцает. Индикатор LED 'B' может быть включен или выключен во время статуса записи звука.**

### 4. Запись по событию

- При срабатывании G-датчика - запись по событию, Индикатор LED 'A' начинает быстро мерцать.
- Ручная запись длится 1 минуту, а затем происходит в продолжительную запись.
- **LED 'A' быстрое мерцание / LED 'B' может быть включен или выключен во время статуса записи звука.**

### 5. Запись вручную

- При нажатии пользователя на кнопку записи вручную, LED 'A' начинает быстро мерцать.
- Ручная запись длится 1 минуту, а затем происходит в продолжительную запись.
- **Индикатор LED 'A' мерцает. Индикатор LED 'B' может быть включен или выключен во время статуса записи звука.**

### 6. Кнопка защиты

- Пользователь может вкл. и выкл. микрофон, будет отображаться индикатор LED.
- Пользователи могут вкл. или выкл. звуковое уведомление.
- **Когда микрофон выкл., индикатор LED 'B' тоже будет выкл.**

### 7. Запись в режиме парковки

- У JSCAR низкое разрешение записи и скорость на VGA 5 кадров в секунду для продолжительной записи, когда автомобиль припаркован.
- Когда включен режим парковки, он изменяет режим записи с 'продолжительной' на 'режим парковки'.

# 7. Работа устройства и индикатор LED

## 8. Режим воспроизведения



Экран в режиме воспроизведения

No	Иконка	Описание
1	CON	Продолжительная запись
	EVT	Запись по событию
	MAN	Ручная запись
	PRK	Режим парковки
2	PLAY	Режим воспроизведения
3	drf_2011..	Название файла
4	1/64	No. файла / Общее кол-во файлов

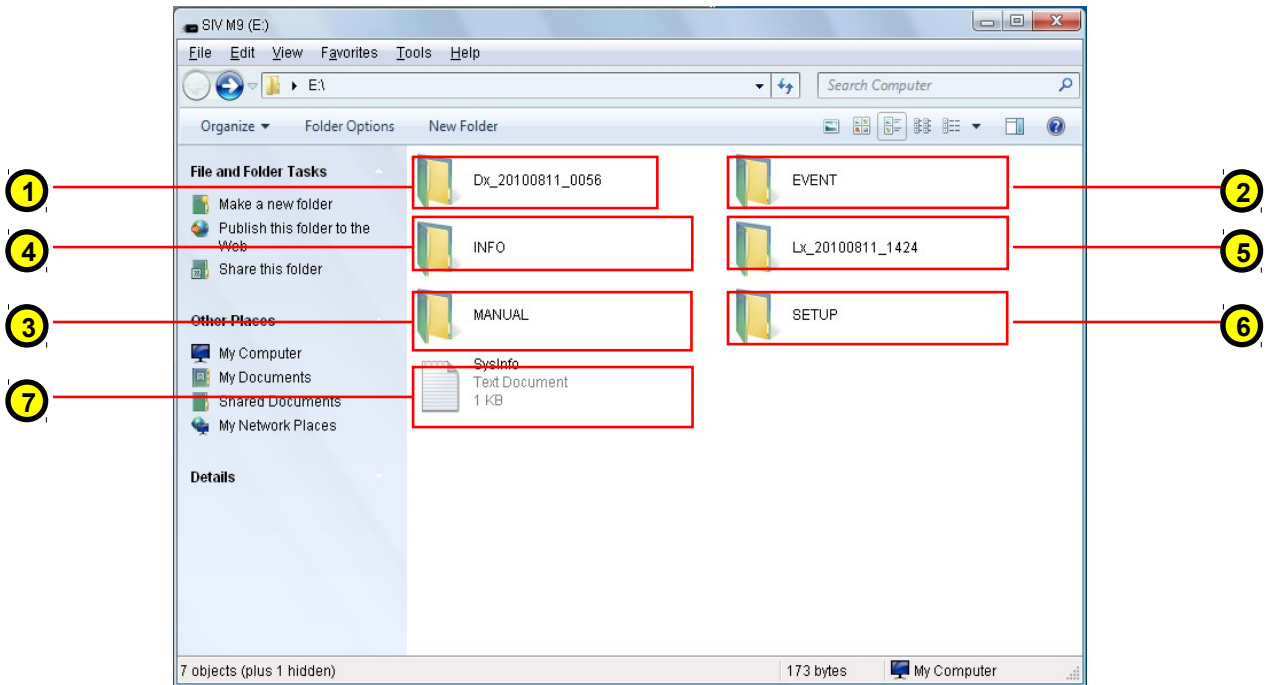


Экран в режиме реального времени

No	Иконка	Описание
	BUF	Загрузка
1	CON	Продолжительная запись
	EVT	Запись по событию
	MAN	Ручная запись
	PRK	Режим парковки
2	REC	Режим записи
3	GPS	Сигнал GPS
4	drf_2011..	Название файла

- JSCAR не записывает видео во время режима воспроизведения
- Если устройство обнаружит испорченный файл во время воспроизведения, то устройство пропустит испорченный файл и начнет проигрывать следующий файл.

# 8. Карта хранения



## 1. Папка для продолжительной записи

- Отображается как 'Dx\_YYYYMMDD\_NHMM'.
- Сохраняет только продолжительные записи.

2.

## 3. Папка записи вручную

- JSCAR 1300 заканчивает продолжительную запись и начинает запись вручную.
- Данные записываются в папку записи по событию автоматически, и время каждого файла составляет 60 сек.

## 4. Информация

- Предоставляет информацию по каждому файлу: время, G-датчик, GPS

## 5. GPS Log информация

- - Отображается как 'Dx\_YYYYMMDD\_NHMM'. Каждый файл включает в себя 10 мин. GPS данных.
- Может хранить до 72 часов GPS данных

## 6. Настройки

Сохраняет пользовательские настройки в программе управления JSCAR 1300.

**(Только системные файлы. Не изменять и не удалять)**

## 7. Система

Отображает данные о программном обеспечении JSCAR 1300 и часовой пояс.

**(Только системные файлы. Не изменять и не удалять)**

# 9. Использование Микро SD карты

## 1. Вставьте микро SD карту

- Перед включением питания, вставьте микро SD карту.
- Перед тем как вставлять SD карту, проверьте слот для нее.
- Вставьте микро SD карту в слот до упора.
- Закройте крышку карты памяти и включите питание. Проверьте статус индикатора LED.

## 2. Использование карты памяти

- Пожалуйста, используйте встроенную карту памяти или дополнительную карту памяти.
- Подходящая карта памяти: 4Гб/8Гб/16Гб (Класс 6 или выше)

## 3. Как использовать карту памяти

Если карта памяти установлена в слот не правильно, это может привести к некорректной работе устройства.

Пожалуйста, не трогайте металлическую часть разъема микро SD карты.

Пожалуйста, используйте карту памяти только для записи видео файлов при вождении транспортного средства. Не используйте данную карты для хранения другой информации. Это может привести к неправильной работы файлов.

Пожалуйста, используйте только лицензированную продукцию микро SD. Если вы будете использовать не лицензированную продукцию, это может привести к неправильной работе устройства.

## 4. Время записи данных

- Ниже см. таблицу данных для записи файлов.
- Это только справочная информация. В некоторых случаях она может не соответствовать действительности.
- Данные могут варьироваться. Они зависят от условий окружающей среды.

Память и запись	4 Гб.		8 Гб.		16 Гб.	
	продолжительная	Продолжительная-по событию-вручную	продолжительная	Продолжительная-по событию-вручную	продолжительная	Продолжительная-по событию-вручную
720р 30 кадров в сек.	40 мин.	1 час	1 час 20 мин.	2 часа	2 часа 40 мин.	4 часа
720р 15 кадров в сек	1 час 20 мин.	2 часа	2 часа 40 мин.	4 часа	5 часов 20 мин.	8 часов
VGA 30 кадров в сек.	1 час 20 мин.	2 часа	2 часа 40 мин.	4 часа	5 часов 20 мин.	8 часов
VGA 15 кадров в сек.	2 часа 40 мин.	4 часа	5 часов 20 минут	8 часов	10 часов 40 мин.	16 часов 20 мин.
Режим парковки	8 часов	-	16 часов	-	32 часа	-

## 9. Использование Микро SD карты

### 5. JSCAR 1300 система записи файлов

Память и запись		Продолжительная запись		Запись по событию		Запись в ручную	
		Максимальное кол-во записанных файлов	Время записи (для каждого файла)	Максимальное кол-во записанных файлов	Время записи (для каждого файла)	Максимальное кол-во записанных файлов	Время записи (для каждого файла)
4Гб.	720p 30 к/с	40	1 мин.	12	1 мин. (для каждого файла)	9	1 мин. (для каждого файла)
	720p 15 к/с		2 мин.	24		18	
	VGA 30 к/с		2 мин.	24		18	
	VGA 15 к/с		4 мин.	48		36	
	Режим парковки		12 мин.	-		-	
8Гб.	720p 30 к/с	80	1 мин.	24	1 мин. (для каждого файла)	18	1 мин. (для каждого файла)
	720p 15 к/с		2 мин.	48		36	
	VGA 30 к/с		2 мин.	48		36	
	VGA 15 к/с		4 мин.	96		72	
	Режим парковки		12 мин.	-		-	
16Гб.	720p 30 к/с	160	1 мин.	48	1 мин. (для каждого файла)	36	1 мин. (для каждого файла)
	720p 15 к/с		2 мин.	96		72	
	VGA 30 к/с		2 мин.	96		72	
	VGA 15 к/с		4 мин.	192		144	
	Режим парковки		12 мин.	-		-	

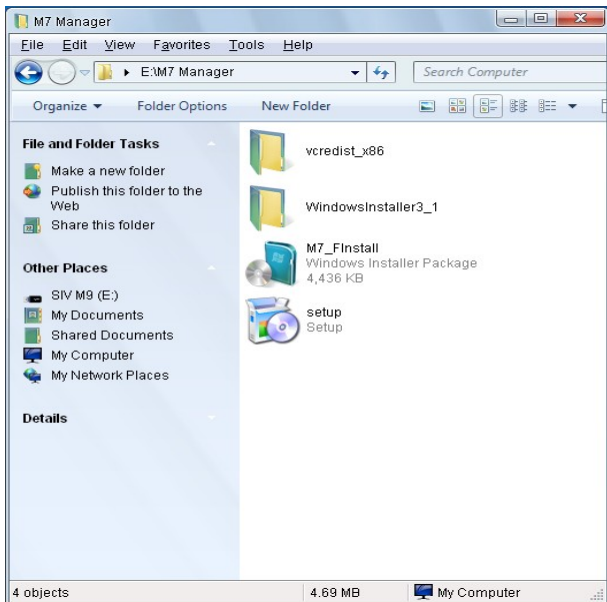
- В JSCAR 1300 используется система записи VBR.
- JSCAR 1300 автоматически распознает емкость карты памяти, и настраивает запись файлов и время.

Запись файлов, пример:

720p 30 кадров в сек. 4 Гб. = 40 файлов продолжительной записи 1 мин. + 12 файлов по событию 1 мин. + 9 файлов записи вручную 1 мин.

# 10. Установка ПК проигрывателя

- Пользователи могут просматривать видео и GPS данные с помощью программы управления JSCAR или используя приложения JSCAR слежения.
- Файлы записываются в формат MP4. Пользователи могут просматривать файлы также с помощью Media Players или Smart phones.



## 1. Установите приложение JSCAR

-Пожалуйста, откройте папку приложения JSCAR 1300 на CD и запустите **setup.exe**.

-Программа просмотра управления JSCAR и приложение JSCAR слежения будут установлены вместе.

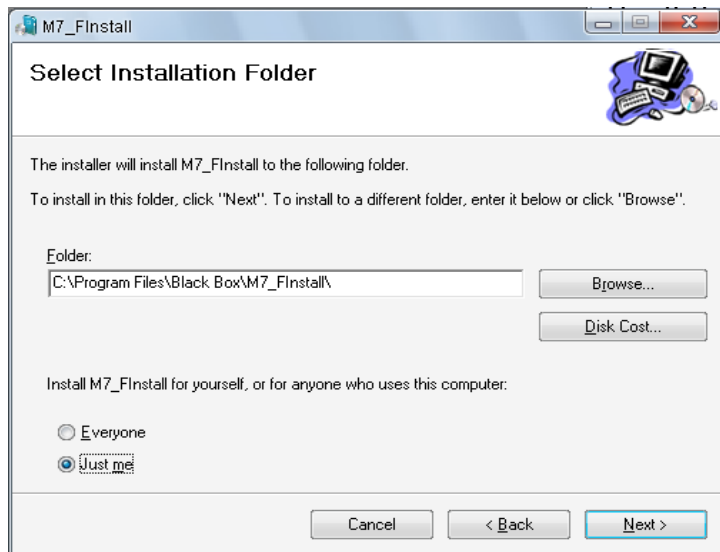


## 2. JSCAR приложение

-Установка приложения JSCAR

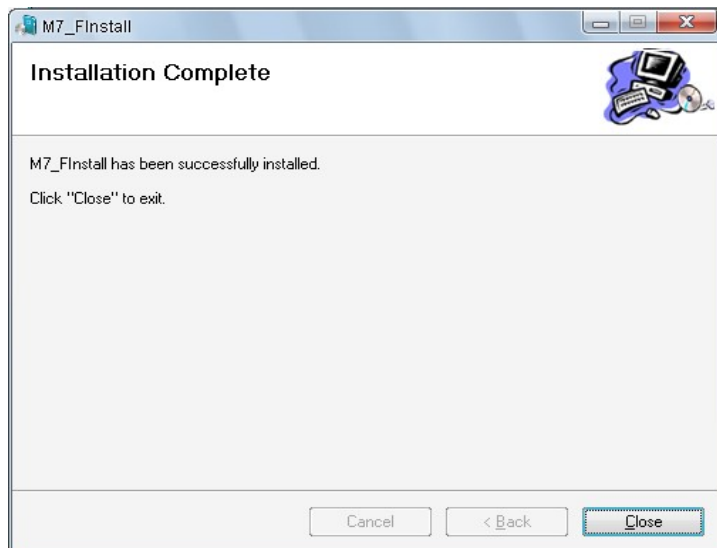
**(Если компьютер пользователя не поддерживает нужные кодаки для JSCAR, он автоматически установит другие кодаки для установки приложения JSCAR)**

# 10. Установка ПК проигрывателя



## 3. Папка приложения JSCAR

- Пожалуйста, укажите папку для загрузки приложения JSCAR
- Затем нажмите кнопку 'Следующий'



## 4. Установка приложения JSCAR

- Нажмите на кнопку 'Закреть', чтобы завершить установку
- Ярлыки 'Управления JSCAR' и 'JSCAR слежения' появятся на рабочем столе ПК.



Manager,...

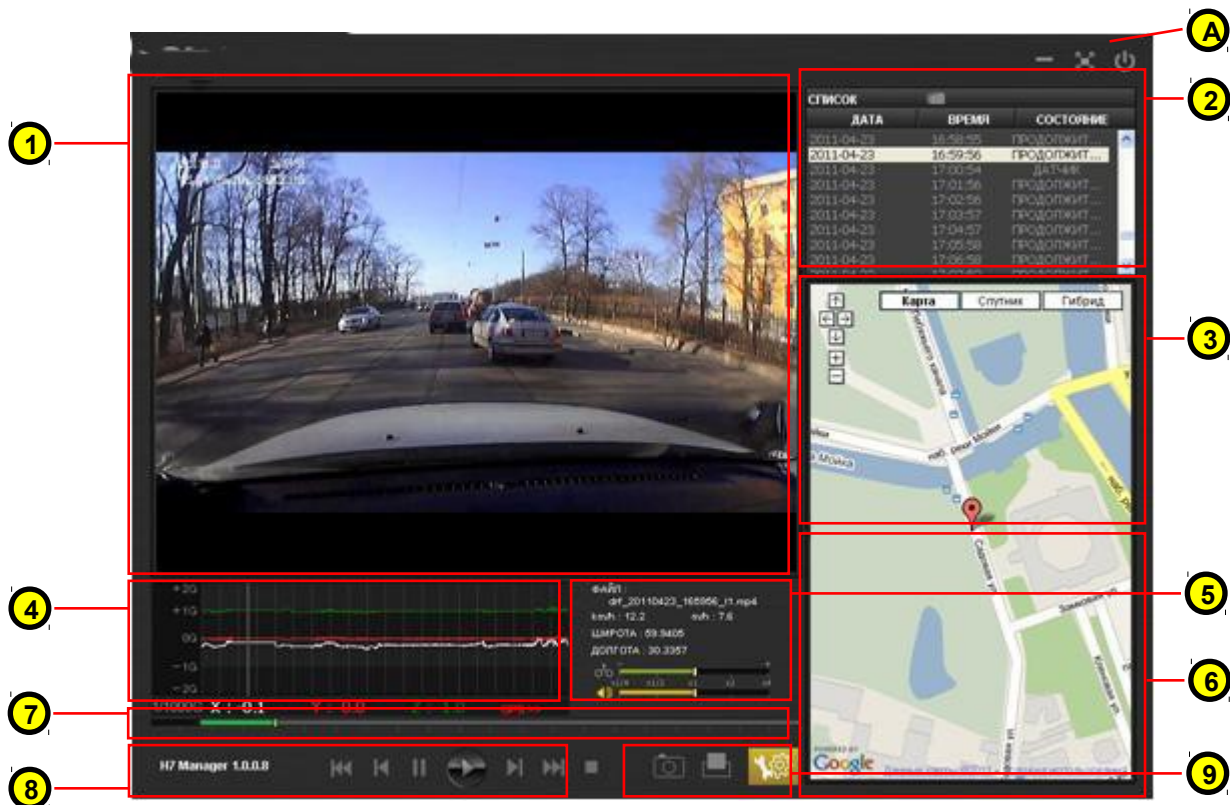


SIV Tracker.exe

## 5. Ярлыки

- Ярлыки для приложений JSCAR.

# 11. Управление JSCAR



■ Пользователи могут просматривать записанные файлы в программе Управления JSCAR. Помимо просмотра видео роликов, пользователи могут делать свои настройки JSCAR 1300, и также могут просматривать данные карты с помощью Google карты.

**1. Основной экран** – показывает записанные файлы с камеры

**2. Лист файлов**

- Файлы расположены на листе по времени записи
- Показывает дату, время, тип записи (продолжительная запись, по движению, запись вручную)

**3. Предварительный просмотр** – Щелчком мыши выберете в листе файлов файл. Показывает первую картинку каждого видео ролика.

**4. Графический G-датчик** – показывает величину G-датчика во время движения

**5. Информация файлов, скорость воспроизведения, регулировка громкости**

- Показывает информацию по каждому файлу (дату, время, GPS данные)
- Управление скоростью воспроизведения (x ¼, x ½, x1, x2, x4)

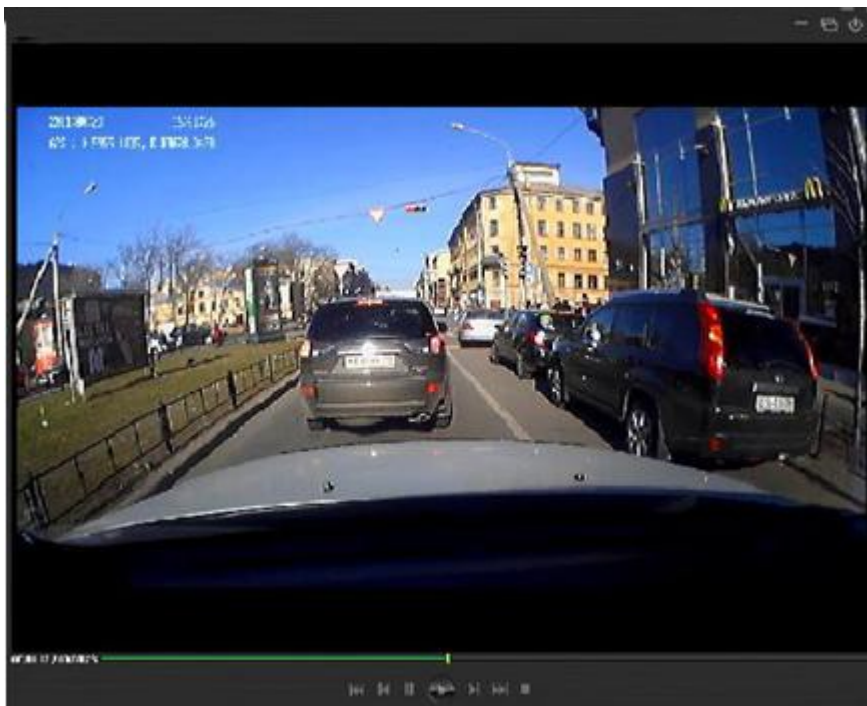
**6. GPS данные** – показывает GPS данные через Google карту.

**7. Строка проигрывания** – показывает проигрываемые файлы в настоящее время

**A. Полный экран** – пользователи могут просматривать изображение на полном экране



# 11. Управление JSCAR 1300

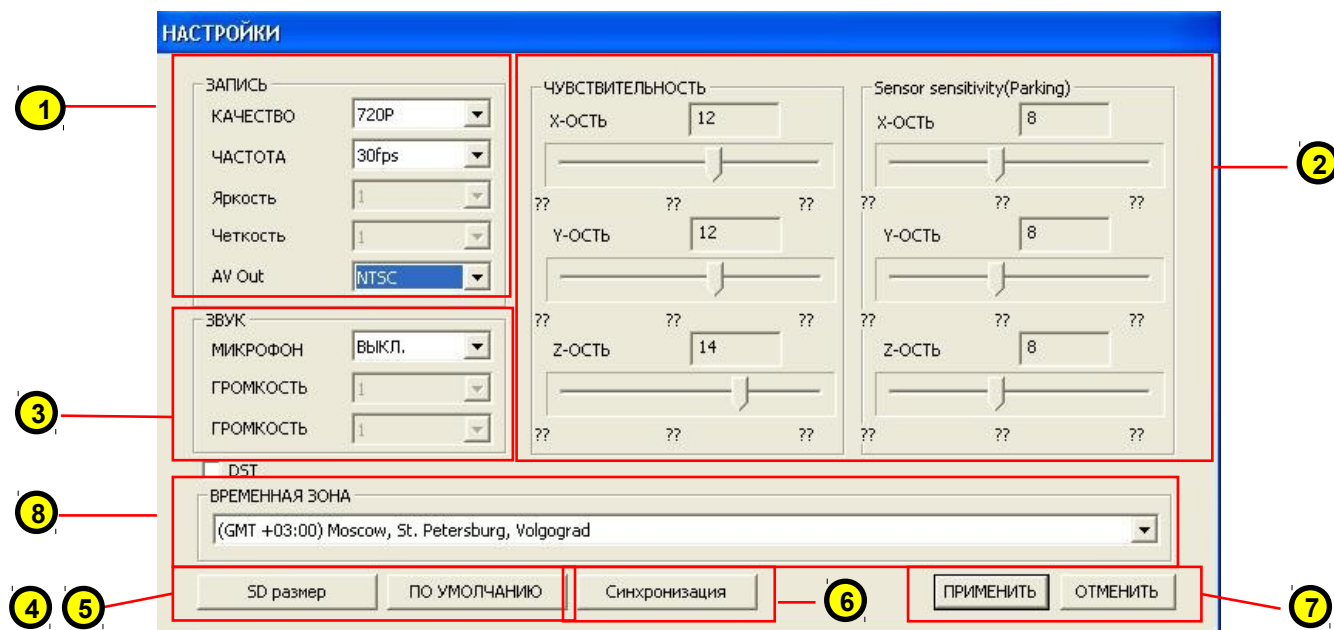


## Полный экран

- Пользователи могут просматривать записанные файлы на экране высокого качества.

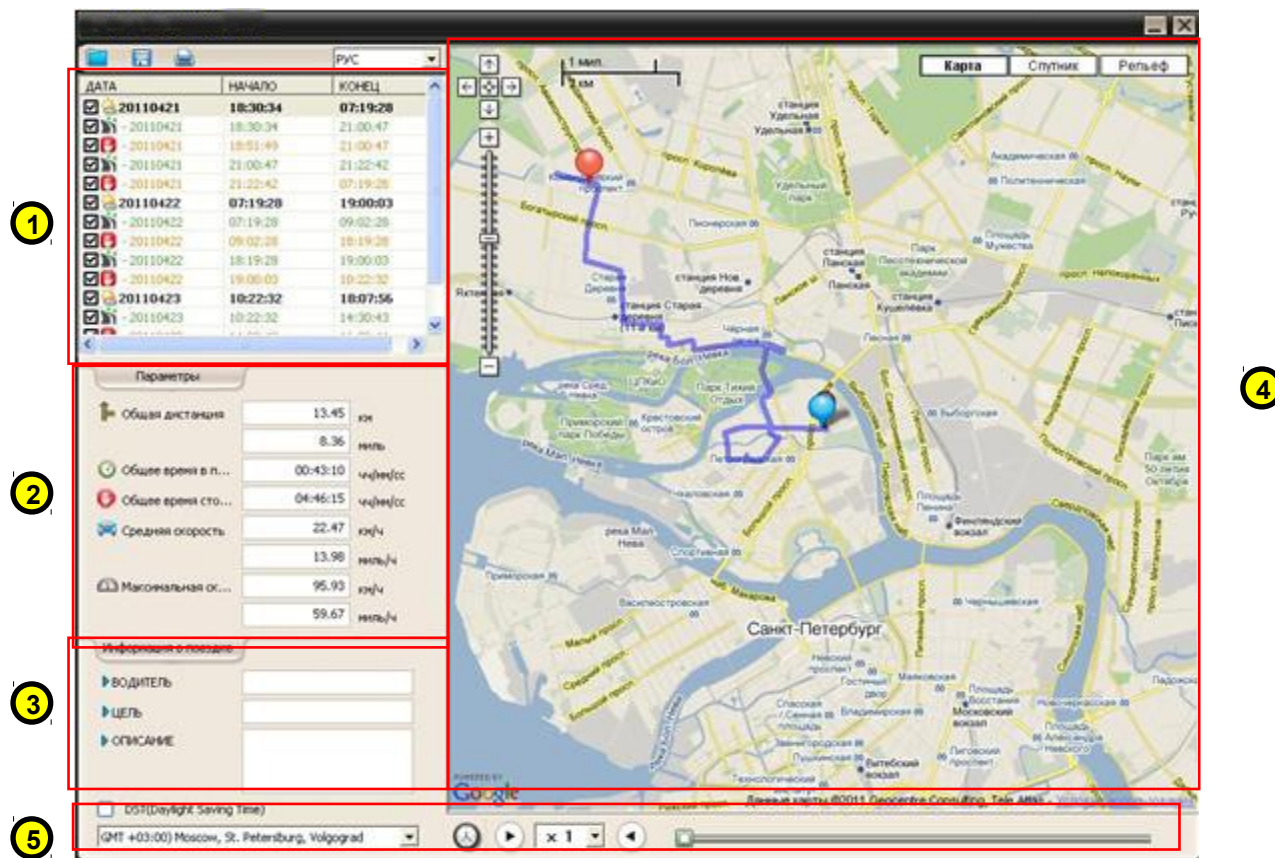
**\* GPS карта и G-датчик не отображаются на полном экране.**

# 11. Управление JSCAR



■ На странице настроек пользователя, пользователь может сделать все необходимые установки. Нажмите на кнопку 'Настройки пользователя' и выберете карту памяти.

1. **Настройки записи** – разрешение записи, скорость, настройки AV выхода
2. **G датчик** – (X - Вправо/Влево, Y-Спереди /Сзади, Z- Вверх/Вниз)
3. **Звук** – Вкл./Выкл. микрофона
4. **SD формат** – формат SD карты
5. **Заводские настройки** – вернуться к первоначальным настройкам
6. **Настройки времени** – синхронизировать время с временем ПК.
7. **Применить/Отменить** – После установки настроек, нажмите на кнопку 'Применить', чтобы их сохранить..
8. **Часовой пояс**– Настройте правильное GMT местоположение, чтобы получать правильные временные данные



■ Программа JSCAR Слежения загружает GPS информацию в устройство JSCAR 1300 и показывает информацию о перемещении транспортного средства с помощью Google карты. Он отображает путь перемещения, скорость, дистанцию.

**1. Лист файлов** – показывает GPS информацию по дате записи.

(Значок дороги: во время вождения / Значок ладони: во время остановки)

**2. Информация о движении** – С помощью GPS информации предоставляет различную информацию о перемещении транспортного средства. (Общая дистанция, общее время в пути, общее время продолжительности остановок, средняя скорость, максимальная скорость).

**3. Информация о поездке** – пользователи могут запоминать информацию по каждой поездке.

**4. Карта** – показывает перемещения транспортного средства и время с помощью Google карты.

**5. Кнопки управления** – управляют программой JSCAR Слежения (выбор языков, просмотр информации, сохранение информации, печать, воспроизведение, пауза, просмотр записанных файлов)

**6. Открыть файл** – Нажмите на кнопку 'Открыть' и выберете папку GPS log на карте памяти.

**7. Сохранить файл** – Файл сохраняется как (\*\*\*.siv), пользователи могут запустить файл (\*\*\*.siv) после его сохранения.

**8. Печатать файл** – Пользователи могут распечатать информацию текущего открытого файла.

# 13. Технические характеристики

<b>G-датчик</b>	Встроенный 3D G датчик	Начинает работу при экстренном торможении, ускорении или столкновении
<b>GPS</b>	Встроенный GPS	Принимает сигнал GPS
<b>Камера</b>	Датчик	CMOS
	Объектив	Объектив высокого разрешения
	Разрешение	1280 x 720 (720p), 640 x 480 (VGA)
	Угол обзора	140°(D)
<b>Звук</b>	Громкоговоритель	Встроенный громкоговоритель
	Режим защиты	Вкл. с помощью внешней кнопки
<b>Память</b>	Микро SD	4 Гб. / 8 Гб. / 16 Гб. (Класс 6)
<b>Питание</b>	Номинальное напряжение	12-24В 300мА
	Зарядное устройство	Автомобильное зарядное устройство

## Параметры

<b>Запись</b>	Формат	H.264 (Mpeg Pt.10)
	Разрешение	1280 x 720 (720p), 640 x 480 (VGA)
	Скорость записи	30 кадров в сек., 15f кадров в сек., VGA 5 кадров в сек. (только в режиме парковки)
<b>Запись звука</b>	Формат	AAC
	Скорость передачи битов	128 Кбит/ сек.
<b>Информация о записанных файлах</b>	Но. Записи (720p, 30fps)	<ul style="list-style-type: none"> <li>•Продолжительная запись: Макс. 40EA (4Гб.) / 80EA (8 Гб.) / 160EA (16 Гб.)</li> <li>• Запись по событию: Макс. 12EA (4Гб.) / 24EA (8Гб.) / 48EA (16Гб.)</li> <li>• Ручная запись: Макс 9EA (4 Гб. / 18EA (8 Гб.) / 36EA (16 Гб.)</li> </ul>
	Информация о записанных файлах (30 кадров в сек., 720p)	<ul style="list-style-type: none"> <li>• Размер файла: Макс 55MB</li> <li>• Время записи(продолжительная запись) 1 мин. (HD 30 кадров в сек.) / 2 мин. (HD 15 кадров в сек.) / 2 мин. (VGA 30 кадров в сек.) 4 мин. (VGA 15f кадров в сек.)</li> <li>• Время записи (по событию и в ручную) – 1 мин.</li> </ul>
	Чувствительность G-датчика	Зависит от настроек пользователя (0: чувствительность ~ 20: индифферентный)
	Режим парковки	<ul style="list-style-type: none"> <li>• Размер каждого файла: Макс. 55MB</li> <li>•Время записи: 12мин. (VGA 5 кадров в сек.)</li> </ul>

## 14. Гарантийный сертификат

Продукция	Информация
Название продукции	JSCAR 1300
Дата покупки	
Имя покупателя	
Номер тел. покупателя	
Магазин	
Серийный номер	

### Данные

---