

# Руководство пользователя

**SyncMaster**  
**S24B750V**  
**S24B750H**  
**S27B750V**  
**S27B750H**

Цвет и дизайн изделия зависят от модели,  
характеристики изделия могут изменяться без  
предварительного уведомления с целью  
усовершенствования.

# Содержание

<b>ПЕРЕД ИСПОЛЬЗОВАНИЕМ ИЗДЕЛИЯ</b>	<b>7</b>	<b>Авторское право</b>
	7	Обозначения, используемые в данном руководстве
	7	Символы мер предосторожности
	<b>8</b>	<b>Чистка</b>
	8	Чистка
	9	Выбор пространства для безопасной установки
	9	Меры предосторожности при хранении
	<b>10</b>	<b>Меры предосторожности</b>
	10	Электрическая часть и безопасность
	11	Установка
	13	Эксплуатация
	<b>18</b>	<b>Правильное положение тела при использовании устройства</b>
<b>ПОДГОТОВКА</b>	<b>19</b>	<b>Проверка содержимого</b>
	19	Снятие упаковки
	20	Проверка компонентов
	<b>21</b>	<b>Элементы</b>
	21	Кнопки на передней панели
	24	Задняя сторона
	25	Регулировка угла наклона устройства
	25	Замок для защиты от краж
<b>ИСПОЛЬЗОВАНИЕ "MHL(MOBILE HIGH- DEFINITION LINK)"</b>	<b>27</b>	<b>"MHL" (Mobile High-Definition Link)</b>
	28	Использование "MHL"
	30	Выключение "MHL"
<b>ПОДКЛЮЧЕНИЕ И ИСПОЛЬЗОВАНИЕ УСТРОЙСТВА- ИСТОЧНИКА СИГНАЛОВ</b>	<b>31</b>	<b>Перед подключением</b>
	31	Контрольные моменты проверки перед подключением
	<b>31</b>	<b>Подключение кабеля питания</b>

# Содержание

	<b>32</b>	<b>Подключение и использование компьютера</b>
	32	Подключение к компьютеру
	34	Подключение наушников или громкоговорителей (S24B750V / S27B750V)
	36	Установка драйвера
	37	Выбор оптимального разрешения
	38	Изменение разрешения на компьютере
<b>НАСТРОЙКА ЭКРАНА</b>	<b>41</b>	<b>Яркость</b>
	41	Настройка Яркость
	<b>42</b>	<b>Контраст</b>
	42	Настройка Контраст
	<b>43</b>	<b>Четкость</b>
	43	Настройка Четкость
	<b>44</b>	<b>SAMSUNG MAGIC Bright</b>
	44	Настройка SAMSUNG MAGIC Bright
	<b>45</b>	<b>SAMSUNG MAGIC Angle</b>
	45	Настройка SAMSUNG MAGIC Angle
	<b>47</b>	<b>Грубо</b>
	47	Настройка Грубо
	<b>48</b>	<b>Точно</b>
	48	Настройка Точно
	<b>49</b>	<b>Время отклика</b>
	49	Настройка Время отклика
	<b>50</b>	<b>Ур черного HDMI</b>
	50	Настройка параметров Ур черного HDMI
<b>НАСТРОЙКА ОТТЕНКА</b>	<b>51</b>	<b>SAMSUNG MAGIC Color</b>
	51	Настройка SAMSUNG MAGIC Color
	<b>52</b>	<b>Кр.</b>
	52	Настройка Кр.

# Содержание

	53	<b>Зел.</b>
	53	Настройка <b>Зел.</b>
	54	<b>Син.</b>
	54	Настройка <b>Син.</b>
	55	<b>Оттенок</b>
	55	Настройка параметров <b>Оттенок</b>
	56	<b>Гамма</b>
	56	Настройка <b>Гамма</b>
<b>ИЗМЕНЕНИЕ РАЗМЕРА ИЛИ ПЕРЕМЕЩЕНИЕ ЭКРАНА</b>	57	<b>По гор. и По верт.</b>
	57	Настройка <b>По гор. и По верт.</b>
	58	<b>Формат изобр-я</b>
	58	Изменение параметра <b>Формат изобр-я</b>
<b>НАСТРОЙКА И СБРОС</b>	60	<b>Пол. меню по гор. и Пол. меню по верт</b>
	60	Настройка <b>Пол. меню по гор. и Пол. меню по верт</b>
	61	<b>Фабр. настройки</b>
	61	Сброс настроек ( <b>Фабр. настройки</b> )
	62	<b>Язык</b>
	62	Изменение параметра <b>Язык</b>
	63	<b>Экосохранение</b>
	63	Настройка <b>Экосохранение</b>
	64	<b>Вкл/выкл тайм. в.</b>
	64	Настройка <b>Вкл/выкл тайм. в.</b>
	65	<b>Настр. тайм. Выкл</b>
65	Настройка <b>Настр. тайм. Выкл</b>	
66	<b>Режим ПК/AV</b>	
66	Настройка <b>Режим ПК/AV</b>	
67	<b>Время повт. клав.</b>	
67	Настройка <b>Время повт. клав.</b>	

# Содержание

	68	<b>Прогр. кнопка (S24B750H / S27B750H)</b>
	68	Настройка параметра <b>Прогр. кнопка</b>
	69	<b>Автовывбор источн.</b>
	69	Настройка <b>Автовывбор источн.</b>
	70	<b>Вр. Отобр.</b>
	70	Настройка <b>Вр. Отобр.</b>
	71	<b>Прозрачность меню</b>
	71	Изменение настройки <b>Прозрачность меню</b>
<b>МЕНЮ «ИНФОРМАЦИЯ» И ПРОЧЕЕ</b>	72	<b>ИНФОРМАЦИЯ</b>
	72	Отображение <b>ИНФОРМАЦИЯ</b>
	73	<b>Настройка параметра Громкость на начальном экране (S24B750V / S27B750V)</b>
	73	Громк.
	73	Режим звука
	75	<b>Настройка параметров Яркость и Контраст на главном экране (S24B750H / S27B750H)</b>
<b>УСТАНОВКА ПРОГРАММНОГО ОБЕСПЕЧЕНИЯ</b>	76	<b>Magic Tune</b>
	76	Что такое MagicTune?
	76	Установка программного обеспечения
	77	Удаление программного обеспечения
<b>РУКОВОДСТВО ПО ПОИСКУ И УСТРАНЕНИЮ НЕИСПРАВНОСТЕЙ</b>	78	<b>Требования, которые необходимо выполнить перед обращением в центр по обслуживанию клиентов Samsung</b>
	78	Проверка работы устройства
	78	Проверка разрешения и частоты
	78	Проверьте следующие показатели.
	81	<b>Вопросы и ответы</b>

# Содержание

---

<b>ТЕХНИЧЕСКИЕ ХАРАКТЕРИСТИКИ</b>	83	Общие характеристики
	85	Режим экономии электроэнергии
	87	Таблица сигналов, посылаемых в стандартном режиме
<b>ПРИЛОЖЕНИЕ</b>	89	Обращение в SAMSUNG WORLDWIDE
	94	Правильная утилизация
	94	Правильная утилизация изделия (Использованное электрическое и электронное оборудование)
	95	Терминология
<b>УКАЗАТЕЛЬ</b>		

## Авторское право

Содержание этого руководства может изменяться без уведомления для улучшения качества изделия.

© Samsung Electronics, 2011.

Авторские права на это руководство принадлежат компании Samsung Electronics.

Использование или воспроизведение данного руководства целиком или его отдельных частей без разрешения Samsung Electronics запрещено.

Логотипы SAMSUNG и SyncMaster являются зарегистрированными торговыми марками компании Samsung Electronics.

Microsoft, Windows являются зарегистрированными торговыми марками Microsoft Corporation.

VESA, DPM и DDC являются зарегистрированными торговыми марками Video Electronics Standards Association.





- Плата за обслуживание может взиматься в следующих случаях.
  - (a) Если вы вызовете специалиста, и он не обнаружит неисправности устройства. (это возможно, если вы не знакомы с настоящим руководством).
  - (b) Если вы передадите устройство в ремонтный центр, и его специалисты не обнаружат неисправности устройства. (это возможно, если вы не знакомы с настоящим руководством).
- Размер этой платы будет сообщен вам перед тем, как сотрудник компании выедет на место.

## Обозначения, используемые в данном руководстве



Следующие изображения приведены только для справки. Реальные ситуации могут отличаться от изображенных.

## Символы мер предосторожности

 Предупреждение	При несоблюдении инструкций возможны серьезные и фатальные травмы.
 Осторожно	При несоблюдении инструкций возможны травмы или причинение материального ущерба.
	Выполнять действия, отмеченные этим символом, запрещено.
	Следует соблюдать инструкции, отмеченные этим символом.

## Чистка

### Чистка

Чистку следует осуществлять осторожно, так как панель и внешние поверхности легко поцарапать.

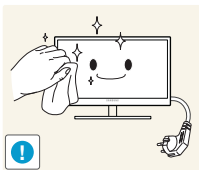
При чистке выполните следующие действия.



1. Выключите монитор и компьютер.
2. Отключите кабель питания от монитора.



Держите кабель питания за вилку и не касайтесь кабеля влажными руками. При несоблюдении этого требования возможно поражение электрическим током.



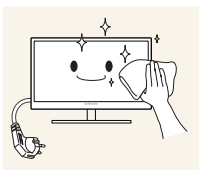
3. Протрите экран монитора чистой мягкой сухой тканью.



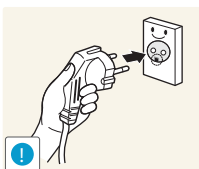
- Не протирайте монитор чистящими средствами, содержащими спирт, растворитель или поверхностно-активные вещества.



- Не брызгайте воду или моющее средство непосредственно на изделие.



4. Смочите мягкую сухую ткань в воде, а затем отожмите ее, чтобы очистить внешние поверхности монитора.



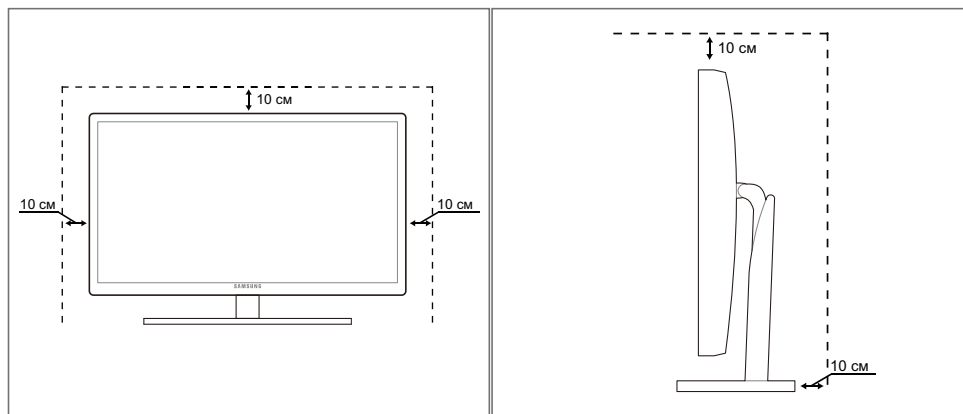
5. Подключите кабель питания после чистки изделия.
6. Включите монитор и компьютер.

## Выбор пространства для безопасной установки

- Убедитесь, чтобы вокруг устройства было пространство для вентиляции. Повышение внутренней температуры устройства может привести к его возгоранию и повреждению. При установке устройства убедитесь, что вокруг него оставлено места не менее, чем показано ниже.



Внешний вид зависит от модели устройства.



## Меры предосторожности при хранении



Если необходима чистка внутренних частей монитора, обратитесь в сервисный центр Samsung (страница 89). (платная услуга.)

## Меры предосторожности

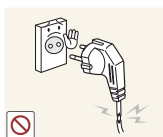
### Электрическая часть и безопасность



Следующие изображения приведены только для справки. Реальные ситуации могут отличаться от изображенных.



#### Предупреждение



Не используйте поврежденный кабель или вилку питания либо ненадежно закрепленную розетку питания.

- Возможно поражение электрическим током или возгорание.



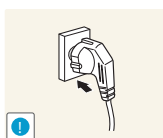
Не подключайте много изделий к одной электророзетке.

- Возможен перегрев розетки и возгорание.



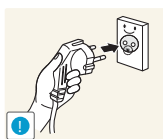
Не трогайте кабель питания влажными руками.

- При несоблюдении этого требования возможно поражение электрическим током.



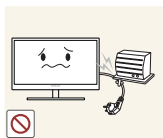
Полностью вставляйте вилку, чтобы она была надежно зафиксирована.

- Ненадежное соединение может стать причиной пожара.



Кабель питания следует подключать к заземленной розетке (только для устройств с типом изоляции 1).

- Возможно поражение электрическим током или травмы.



Не перегибайте и не натягивайте кабель питания. Не нагружайте кабель питания тяжелыми предметами.

- Повреждение кабеля питания может стать причиной поражения электрическим током или пожара.



Не прокладывайте кабель питания и не устанавливайте изделие рядом с источниками тепла.

- Возможно поражение электрическим током или возгорание.



Удалите посторонние вещества, например пыль, вокруг контактов вилки и в розетке питания с помощью сухой ткани.

- Несоблюдение этого требования может стать причиной пожара.

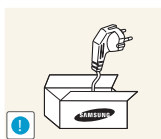
# Перед использованием изделия

## Осторожно



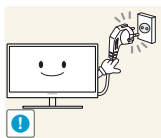
Не отключайте кабель питания во время использования изделия.

- Возможно повреждение изделия или поражение электрическим током.



Не используйте кабель питания для других изделий, кроме авторизованных изделий, поставляемых компанией Samsung.

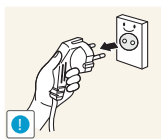
- Возможно поражение электрическим током или возгорание.



При подключении кабеля питания оставляйте свободный доступ к розетке электросети.

- При возникновении каких-либо проблем с изделием отключите кабель питания, чтобы полностью обесточить изделие.

Питание изделия нельзя полностью отключить кнопкой включения питания.



При отключении кабеля питания от розетки электропитания держите его за вилку.

- Возможно поражение электрическим током или возгорание.

## Установка

### Предупреждение



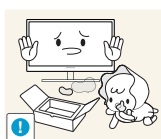
Не помещайте свечи, средства, отпугивающие насекомых, или сигареты на изделие. Не устанавливайте изделие рядом с источниками тепла.

- Несоблюдение этого требования может стать причиной пожара.



Не устанавливайте изделие в тесных местах с плохой вентиляцией, например на книжных полках или в стенных шкафах.

- Несоблюдение этого требования может стать причиной пожара из-за повышения внутренней температуры.



Пластиковую упаковку изделия следует хранить в месте, недоступном детям.

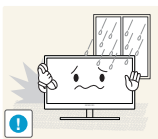
- Дети могут задохнуться.

# Перед использованием изделия



Не устанавливайте изделие на нестабильные или вибрирующие поверхности (ненадежно закрепленные полки, наклонные поверхности и т. д.).

- Возможно падение и повреждение изделия или травмы.
- Использование изделия в местах с повышенной вибрацией может стать причиной повреждения изделия или пожара.



Не устанавливайте изделие в транспортных средствах или в местах с повышенной запыленностью, влажностью (капли воды и т. д.), содержанием в воздухе масляных веществ или дыма.

- Возможно поражение электрическим током или возгорание.



Не подвергайте изделие воздействию прямых солнечных лучей, тепла или горячих объектов, например печей.

- При несоблюдении этого требования возможно сокращение срока службы изделия или возгорание.



Не устанавливайте изделие в местах, доступным маленьким детям.

- Изделие может упасть и травмировать детей.



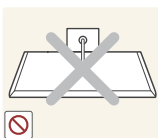
Пищевое масло, например соевое, может повредить или деформировать устройство. Не устанавливайте устройств в кухне или неподалеку от кухонного стола.

## **Осторожно**



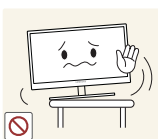
Не роняйте изделие во время транспортировки.

- Иначе, это может стать причиной повреждения изделия или травм.



Не кладите изделие лицевой стороной вниз.

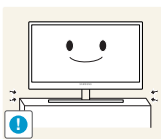
- Возможно повреждение экрана.



Перед установкой изделия на шкаф или полку убедитесь в том, что нижний край лицевой стороны изделия не выступает за край шкафа или полки.

- Возможно падение и повреждение изделия или травмы.
- Устанавливайте изделие только на шкафы или полки подходящего размера.

# Перед использованием изделия



Осторожно устанавливайте изделие.

- Возможно падение и повреждение изделия или травмы.



Установка изделия в неподходящих местах (в местах, характеризующихся наличием большого количества мелких частиц, химических веществ или повышенной температурой, а также в аэропортах или на вокзалах, где изделие должно непрерывно работать в течение длительного времени) может серьезно сказаться на работе изделия.

- При установке изделия в таких местах следует проконсультироваться в сервисном центре Samsung (страница 89).

## Эксплуатация

### Предупреждение



Внутри изделия течет ток высокого напряжения. Не пытайтесь самостоятельно разбирать, ремонтировать или изменять изделие.

- Возможно поражение электрическим током или возгорание.
- Для выполнения ремонта обратитесь в сервисный центр Samsung (страница 89).



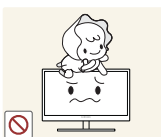
При перемещении изделия отключите выключатель питания и отсоедините кабель питания и все остальные подключенные кабели.

- Если это требование не выполнено, возможно повреждение кабеля питания или поражение электрическим током.



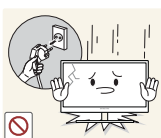
Если изделие создает странный звук, выделяет запах гари или дым, немедленно отключите кабель питания и обратитесь в сервисный центр Samsung (страница 89).

- Возможно поражение электрическим током или возгорание.



Не позволяйте детям виснуть на изделии или забираться на него.

- Возможно падение изделия и травмирование детей.



Если изделие упало или повреждена наружная поверхность изделия, выключите изделие, отключите кабель питания и обратитесь в сервисный центр Samsung (страница 89).

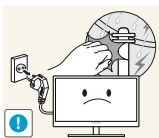
- При несоблюдении этого требования возможно поражение электрическим током или возгорание.

# Перед использованием изделия



Не помещайте тяжелые объекты, игрушки или сладости на верх изделия.

- Изделие или тяжелые объекты могут упасть, если дети попытаются достать игрушки или сладости, что может привести к серьезным травмам.



Во время молний или грозы выключите изделие и отсоедините кабель питания.

- Возможно поражение электрическим током или возгорание.



Не роняйте предметы на изделие и не ударяйте его.

- Возможно поражение электрическим током или возгорание.



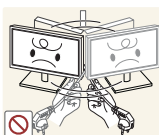
Не передвигайте изделие, таща его за кабель питания или любой другой кабель.

- Если это требование не выполнено, возможно повреждение кабеля, поражение электрическим током или возгорание.



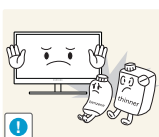
При утечке газа не касайтесь изделия или вилки кабеля питания. Немедленно проветрите помещение.

- Искры могут стать причиной взрыва или возгорания.



Не поднимайте и не передвигайте изделие за кабель питания или любой другой кабель.

- Если это требование не выполнено, возможно повреждение кабеля, поражение электрическим током или возгорание.



Не пользуйтесь и не храните воспламеняющиеся спреи или огнеопасные вещества рядом с изделием.

- Это может стать причиной взрыва или возгорания.



Следите за тем, чтобы вентиляционные отверстия не были заблокированы скатертью или занавеской.

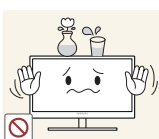
- Несоблюдение этого требования может стать причиной возгорания из-за повышения внутренней температуры.

# Перед использованием изделия



Не вставляйте металлические предметы (спицы, монеты, закладки и т. д.) или воспламеняющиеся предметы (бумагу, спички и т. д.) в вентиляционные отверстия или порты изделия.

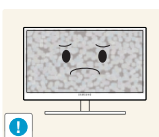
- Если вода или любое постороннее вещество попало внутрь изделия, выключите изделие, отключите кабель питания и обратитесь в сервисный центр Samsung (страница 89).
- Это может стать причиной повреждения изделия, поражения электрическим током или возгорания.



Не помещайте на верх емкости с водой (вазы, горшки, бутылки и т. д.) или металлические предметы.

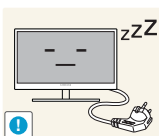
- Если вода или любое постороннее вещество попало внутрь изделия, выключите изделие, отключите кабель питания и обратитесь в сервисный центр Samsung (страница 89).
- Это может стать причиной повреждения изделия, поражения электрическим током или возгорания.

## Осторожно



Оставление на экране неподвижного изображения в течение долгого времени может привести к появлению остаточного изображения или дефектных пикселей.

- Если вы не собираетесь пользоваться изделием в течение длительного времени, включите режим энергосбережения или заставку с изменяющимся изображением.



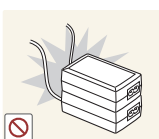
Отключайте кабель питания от розетки электросети, если вы планируете не использовать изделие в течение длительного времени (отпуск и т. д.).

- При несоблюдении этого требования возможно возгорание из-за накопившейся пыли, перегрев, поражение электрическим током или утечка тока.



Задайте рекомендованные для изделия разрешение и частоту.

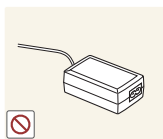
- Возможно ухудшение зрения.



Не устанавливайте рядом блоки питания постоянного тока.

- Несоблюдение этого требования может стать причиной пожара.

# Перед использованием изделия



Перед использованием блока питания постоянного тока снимите с него пластиковую упаковку.

- Несоблюдение этого требования может стать причиной пожара.



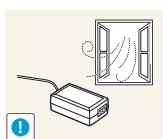
Не допускайте попадания воды в блок питания постоянного тока или его намокания.

- Возможно поражение электрическим током или возгорание.
- Не используйте изделие вне помещений, где на него может попасть дождь или снег.
- Следите за тем, чтобы не намочить блок питания постоянного тока во время мытья пола.

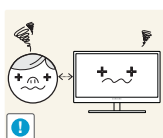


Не устанавливайте блок питания постоянного тока рядом с нагревательными приборами.

- Несоблюдение этого требования может стать причиной пожара.



Устанавливайте блок питания постоянного тока в хорошо вентилируемом месте.



Если смотреть на экран с близкого расстояния в течение длительного времени, возможно ухудшение зрения.



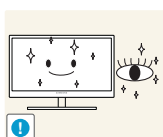
Не переворачивайте монитор нижней стороной вверх и не перемещайте его, держа за подставку.

- Возможно падение и повреждение изделия или травмы.



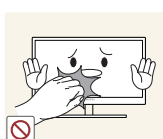
Не используйте увлажнители воздуха или печи рядом с изделием.

- Возможно поражение электрическим током или возгорание.



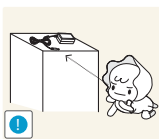
После каждого часа использования изделия следует дать глазам отдохнуть не менее пяти минут.

- Это ослабит утомление глаз.

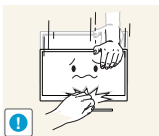


Не касайтесь экрана, если изделие включено в течение длительного времени, так как он сильно нагревается.

# Перед использованием изделия

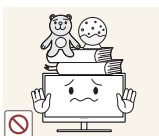


Храните используемые вместе с изделием мелкие аксессуары в месте, недоступном детям.



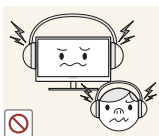
Будьте осторожны при регулировке угла наклона изделия и высоты подставки.

- В противном случае детские пальцы или руки могут застрять и травмироваться.
- Слишком сильный наклон изделия может стать причиной падения и травм.



Не кладите на изделие тяжелые предметы.

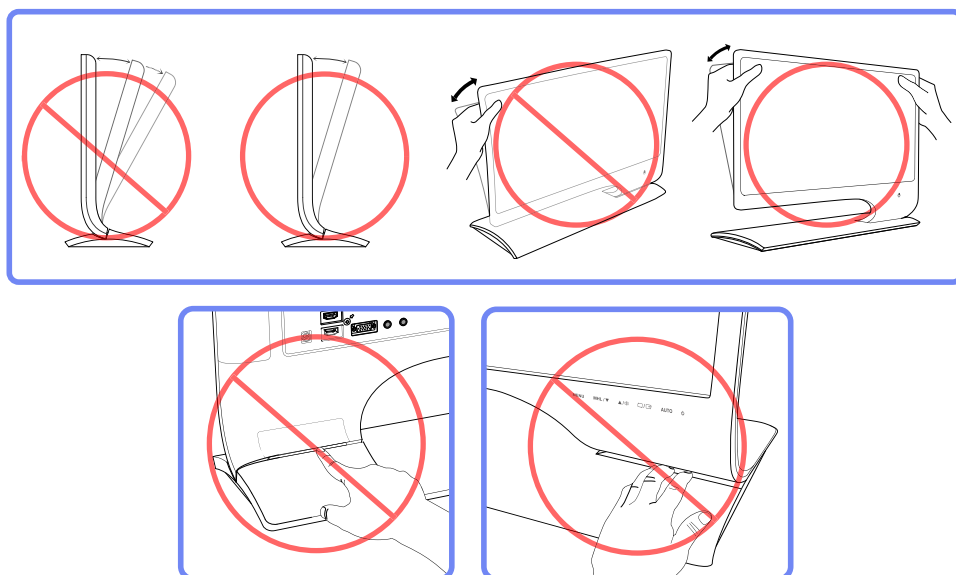
- Это может стать причиной повреждения изделия или травм.



При использовании наушников не включайте звук слишком громко.

- Слишком высокий уровень громкости может привести к нарушениям слуха.

## **Осторожно**



Соблюдайте осторожность при регулировке угла расположения устройства.

- При складывании устройства можно прищемить и повредить пальцы. Будьте особенно осторожны.

## Правильное положение тела при использовании устройства



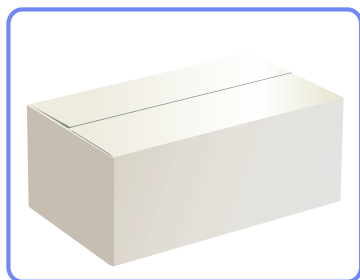
При использовании изделия следите за правильной осанкой.

- Выпрямите спину.
- Расстояние между глазами и экраном должно составлять от 45 до 50 см, на экран следует смотреть слегка вниз.  
Глаза должны быть прямо перед экраном.
- Отрегулируйте угол так, чтобы свет не отражался от экрана.
- Предплечье должно быть перпендикулярно плечу на уровне тыльной стороны ладони.
- Локти должны быть согнуты примерно под прямым углом.
- Отрегулируйте высоту изделия так, чтобы колени можно было согнуть под углом 90 градусов или более, пятки касались пола, а руки находились ниже сердца.

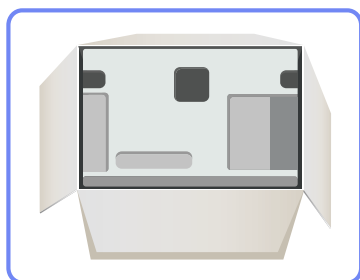
## 1.1 Проверка содержимого

### 1.1.1 Снятие упаковки

- 1 Раскройте коробку. При открывании коробки острым инструментом будьте осторожны, чтобы не повредить изделие.



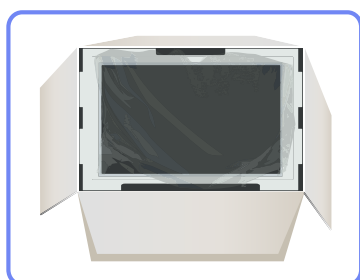
- 2 Снимите упаковочный стиропор с изделия.



- 3 Проверьте компоненты и снимите пенопласт и пластиковый пакет.



Этот рисунок приведен только для справки.



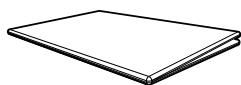
- 4 Храните коробку в сухом месте, чтобы в будущем ее можно было использовать при перемещении продукта.

### 1.1.2 Проверка компонентов



- Если что-либо из комплекта поставки отсутствует, обратитесь к дилеру, у которого вы приобрели изделие.
- Внешний вид компонентов и элементов, приобретаемых отдельно, может отличаться от тех, которые показаны на рисунке.

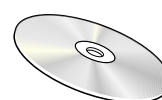
#### Компоненты



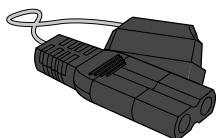
Краткое руководство по установке



Гарантийный талон  
(Функция недоступна в некоторых регионах)



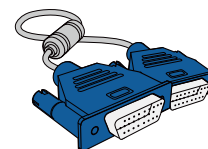
Руководство пользователя



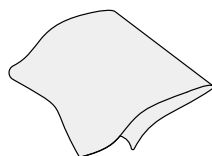
Кабель питания



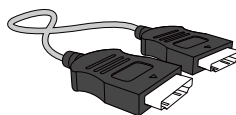
Адаптер питания постоянного тока



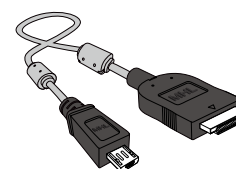
Кабель D-Sub  
(дополнительно)



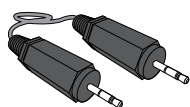
Тканевая салфетка для чистки



Кабель HDMI (дополнительно)



Кабель MHL  
(S24B750V / S27B750V)



Стереокабель  
(S24B750V / S27B750V)



Держатель кабелей

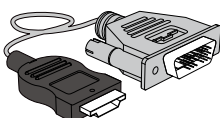


Компоненты из разных регионов могут отличаться друг от друга.

#### Элементы, приобретаемые отдельно



Представленные ниже элементы можно приобрести в ближайшем розничном магазине.



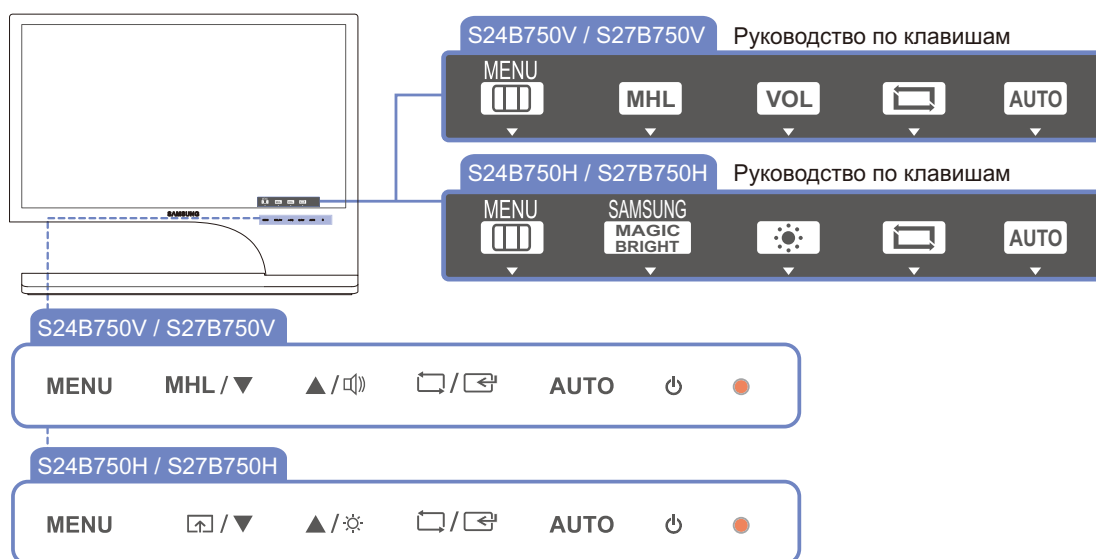
Кабель HDMI-DVI

## 1.2 Элементы

### 1.2.1 Кнопки на передней панели



Цвет и форма деталей могут отличаться от цвета и формы деталей, представленных на рисунке. В целях повышения качества технические характеристики могут изменяться без уведомления.



Это сенсорная кнопка. Прикоснитесь к кнопке пальцем.

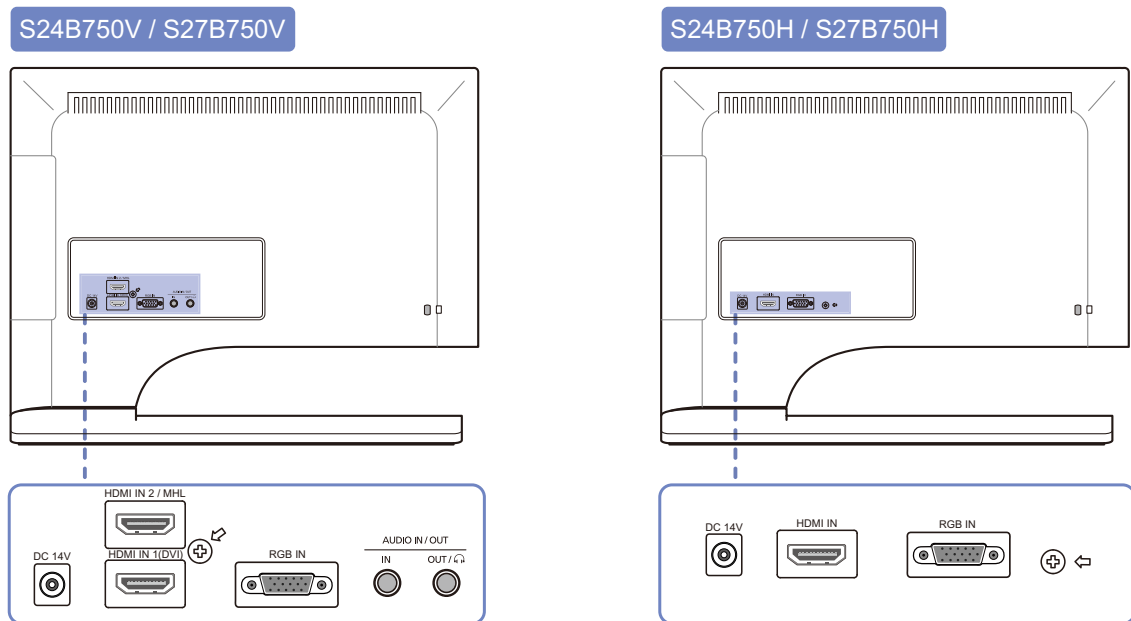
Значки	Описание
<p style="text-align: center;"><b>MENU</b></p>	<ul style="list-style-type: none"> <li>• Отображение или скрытие экранного меню (OSD) или возврат в последнее меню.</li> <li>• Блокировка экранных меню: сохранение текущих настроек или блокировка экранного меню, чтобы предотвратить случайное изменение настроек. Включить: Чтобы заблокировать управление экранным меню, нажмите и удерживайте кнопку <b>[MENU]</b> в течение 10 секунд. Отключить: Чтобы разблокировать управление экранным меню после блокировки, нажмите и удерживайте кнопку <b>[MENU]</b> дольше 10 секунд.</li> </ul> <p> Когда управление экранным меню заблокировано,</p> <ul style="list-style-type: none"> <li>• Можно настраивать параметры <b>Яркость</b> и <b>Контраст</b>, <b>SAMSUNG MAGICBright</b>, а также просматривать содержимое окна <b>ИНФОРМАЦИЯ</b>.</li> <li>• Функция <b>Прогр. кнопка</b> доступна для использования при нажатии кнопки <b>[↕]</b>(S24B750H / S27B750H). (Функция <b>Прогр. кнопка</b>, указанная перед блокировкой экранного меню, доступна даже при заблокированном экранном меню.)</li> </ul>
<p style="text-align: center;"><b>MHL</b> (S24B750V / S27B750V)</p>	<p>Если при подключении смартфона к разъему <b>[HDMI IN 2 / MHL]</b> устройства нажать кнопку <b>[MHL]</b> (S24B750V / S27B750V), активируется функция <b>MHL</b>, с помощью которой можно передавать важные данные из смартфона в устройство.</p> <p> Дополнительные сведения о функции <b>MHL</b> см. в разделе "Использование "MHL(Mobile High-Definition Link)"."</p>
<p style="text-align: center;"> (S24B750H / S27B750H)</p>	<p>Когда отображается руководство по клавишам, кнопка <b>[↕]</b> активирует функцию, назначенную клавише <b>Прогр. кнопка</b>.</p> <p>Настройте <b>Прогр. кнопка</b> и нажмите кнопку <b>[↕]</b>. Будут включены следующие параметры.</p> <p><b>SAMSUNG Angle</b> - <b>SAMSUNG MAGICBright</b> - <b>Экосохранение</b> - <b>Формат изобра-я</b></p> <p> для настройки <b>Прогр. кнопка</b> выберите <b>НАСТР. И СБРОС</b> → <b>Прогр. кнопка</b>, затем выберите подходящий режим.</p>
<p style="text-align: center;">▲ / ▼</p>	<p>Переход к верхнему или нижнему меню или изменение значения настройки в экранном меню.</p>
<p style="text-align: center;"> (S24B750V / S27B750V)</p>	<p>Когда отображается руководство по клавишам, кнопка <b>[🔊]</b> активирует функцию, назначенную клавише <b>Громк..</b></p>
<p style="text-align: center;"> (S24B750H / S27B750H)</p>	<p>Когда отображается руководство по клавишам, кнопка <b>[☀️]</b> активирует функцию, назначенную клавише <b>Яркость</b>.</p>

Значки	Описание
	<p>Подтверждение выбора источника.</p> <p>При нажатии кнопки [□/☞], когда экранное меню не отображается, переключаются источники сигнала (<b>Аналог./HDMI IN 1(DVI)/HDMI IN 2/MHL</b>) (S24B750V / S27B750V) (<b>Аналог./HDMI IN</b>) (S24B750H / S27B750H). При включении изделия или переключении источника сигнала с помощью кнопки [□/☞] в верхней левой части экрана отображается сообщение с указанием выбранного источника сигнала.</p>
<p>AUTO</p>	<p>нажмите кнопку [AUTO], чтобы выполнить автоматическую настройку экрана.</p> <p> При изменении разрешения в разделе свойств дисплея активируется функция <b>Автоподстройка</b>.</p>
	<p>Включение или выключение устройства.</p>
<p> (Индикатор питания)</p>	<p>Во время нормальной работы изделия горит индикатор питания.</p> <p> Чтобы сократить энергопотребление, рекомендуется отключить кабель питания, если изделие не используется в течение длительного времени.</p>
<p>Руководство по клавишам</p>	<p>При нажатии кнопки управления устройством перед открытием экранного меню будет показано руководство по клавишам. (В руководстве описана функция нажатой кнопки.)</p> <p>Чтобы получить доступ к экранному меню, когда отображается руководство, нажмите соответствующую кнопку еще раз.</p> <p>Руководство по клавишам может изменяться в зависимости от функции или модели устройства. См. характеристики изделия.</p>

## 1.2.2 Задняя сторона



Цвет и форма деталей могут отличаться от цвета и формы деталей, представленных на рисунке. В целях повышения качества технические характеристики могут изменяться без уведомления.

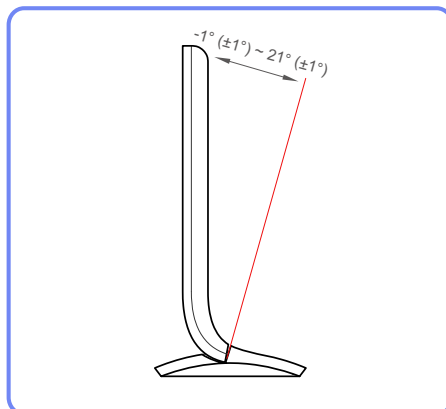


Порт	Порты
	Подключение блока питания постоянного тока.
HDMI IN 1 (DVI) 	Подключение к источнику сигнала с помощью кабеля HDMI.
HDMI IN 2 / MHL  (S24B750V / S27B750V)	Подключение к исходному устройству с функцией <b>MHL</b> с помощью кабеля <b>MHL</b> . Подключение к источнику сигнала с помощью кабеля HDMI.
	Подключение к ПК с помощью кабеля D-SUB.
IN  (S24B750V / S27B750V)	Подключение к источнику аудиосигнала с помощью аудиокабеля.
OUT /  (S24B750V / S27B750V)	Подключение устройств вывода звука, например наушников.

### 1.2.3 Регулировка угла наклона устройства



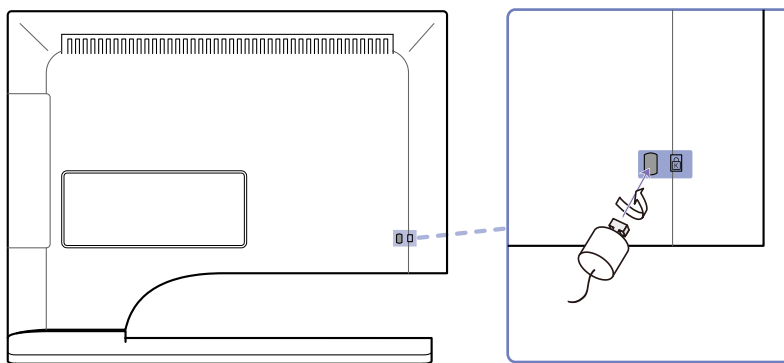
Цвет и форма деталей могут отличаться от цвета и формы деталей, представленных на рисунке. В целях повышения качества технические характеристики могут изменяться без уведомления.



- Можно регулировать угол наклона монитора.
- Придерживайте за нижнюю часть устройства и аккуратно настройте угол наклона.

### 1.2.4 Замок для защиты от краж

Замок для защиты от краж позволяет спокойно использовать устройство даже в самых оживленных местах. Форма замка и метод блокировки зависят от производителя. Для получения более подробных сведений см. руководство пользователя, прилагаемое к замку для защиты от краж. Замок продается отдельно.



Цвет и форма деталей могут отличаться от цвета и формы деталей, представленных на рисунке. В целях повышения качества технические характеристики могут изменяться без уведомления.

#### Чтобы установить блокировку с помощью замка для защиты от краж:

- 1 Прикрепите кабель замка для защиты от краж к какому-либо тяжелому предмету, например письменному столу.
- 2 Протяните один конец кабеля через петлю на другом конце.
- 3 Вставьте замок в гнездо замка для защиты от краж, которое расположено на задней панели устройства.

#### 4 Установите блокировку замка.



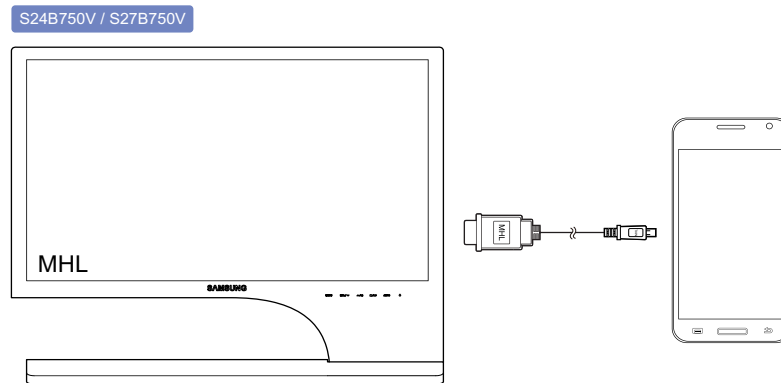
- Замок для защиты от краж можно приобрести отдельно.
- Для получения более подробных сведений см. руководство пользователя, прилагаемое к замку для защиты от краж.
- Замки для защиты от краж можно приобрести в магазинах электроники или через Интернет.

# Использование "MHL(Mobile High-Definition Link)"

Функцию "MHL" поддерживает только модель S24B750V / S27B750V.

## 2.1 "MHL" (Mobile High-Definition Link)

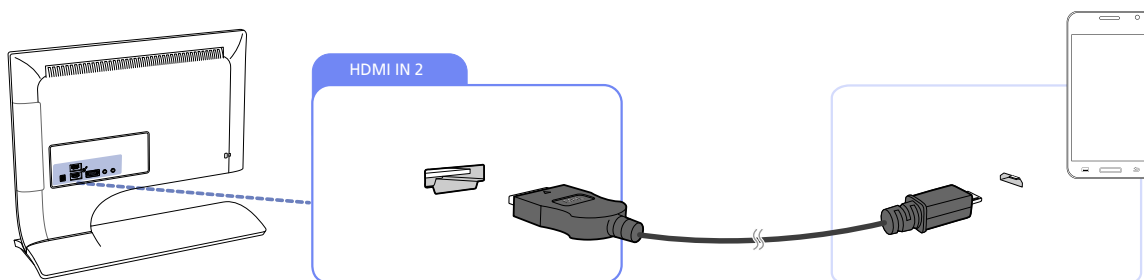
Эта функция позволяет вам наслаждаться видео и фотографиями (импортированными с подключенного мобильного устройства, поддерживающего **MHL**) на экране продукта.



- Для использования функции **MHL** потребуется мобильное устройство, сертифицированное по стандарту **MHL**. Проверить сертификацию мобильного устройства по стандарту **MHL** можно на веб-сайте производителя устройства. Для получения списка устройств, сертифицированных по стандарту **MHL** посетите официальный веб-сайт **MHL** (<http://www.mhlconsortium.org>).
- Для применения функции **MHL** на мобильное устройство необходимо установить новейшую версию программного обеспечения.
- Некоторые мобильные устройства не поддерживают функцию MHL; это зависит от производительности или функциональности устройства.
- Поскольку размер экрана данного устройства больше, чем размер экрана мобильного устройства, качество изображения может быть ниже.
- Данное устройство официально сертифицировано для **MHL**. При возникновении любых проблем с применением функции MHL обратитесь к производителю мобильного устройства.
- При воспроизведении на устройстве контента (импортированного с мобильного устройства) с низким разрешением качество изображения может быть низким.

## 2.1.1 Использование "MHL"

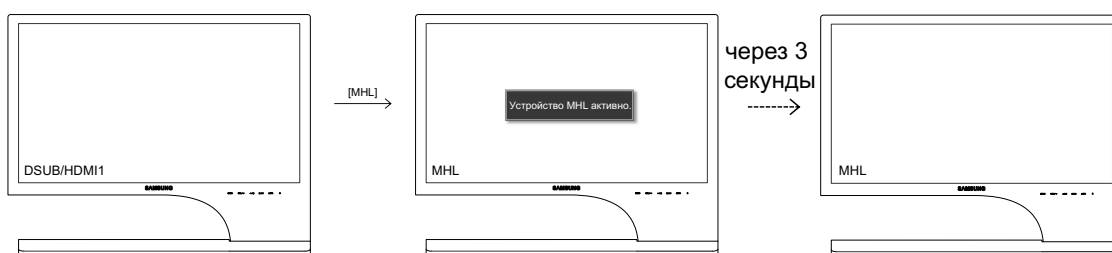
- 1 Подключите кабель **MHL** к порту USB мобильного устройства и к порту [HDMI IN 2 / MHL] данного устройства.



- При использовании кабеля **MHL** функцию **MHL** поддерживает только порт [HDMI IN 2 / MHL] устройства.
  - Мобильное устройство необходимо приобрести отдельно.
- 2 Подключите адаптер питания постоянного тока к устройству и сетевой розетке. (Подробные сведения см. в разделе "3.2 Подключение кабеля питания".)
  - 3 Нажмите кнопку [MHL], чтобы включить режим **MHL**.



- 4 Если отобразилось нижеуказанное сообщение, это значит, что режим **MHL** включен. Примерно через 3 секунды отобразится экран **MHL**.

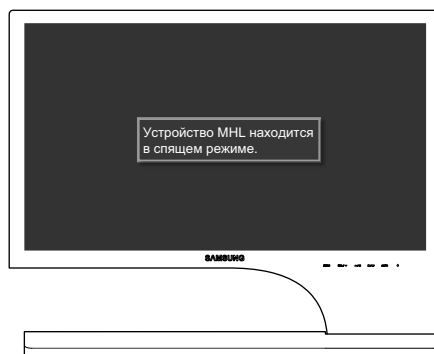


- Показанное время «через 3 секунды» может изменяться в зависимости от мобильного устройства.

## Если мобильное устройство работает в режиме энергосбережения



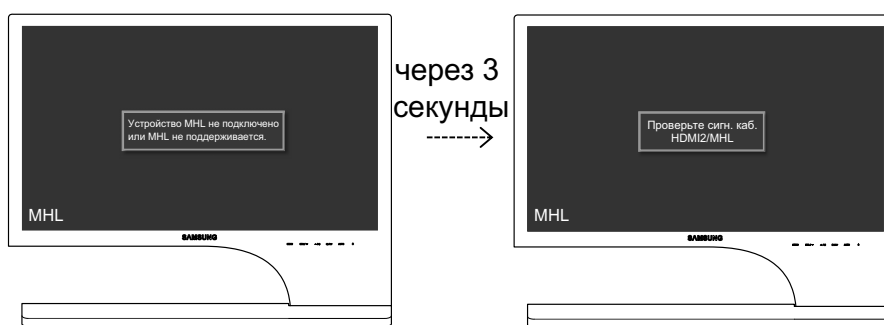
Если мобильное устройство работает в режиме энергосбережения, вместо экрана MHL отображается следующее сообщение. Чтобы отобразился экран **MHL**, отключите режим энергосбережения.



## Если мобильное устройство не подключено или не поддерживает MHL



- Если мобильное устройство не подключено или не поддерживает функцию **MHL**, отображается следующее сообщение.
- Если режим **MHL** не включился, проверьте подключение мобильного устройства.
- Если режим **MHL** не включился, убедитесь в том, что данное мобильное устройство поддерживает **MHL**.
- Если мобильное устройство поддерживает **MHL**, но режим **MHL** не включился, обновите прошивку мобильного устройства до последней версии.

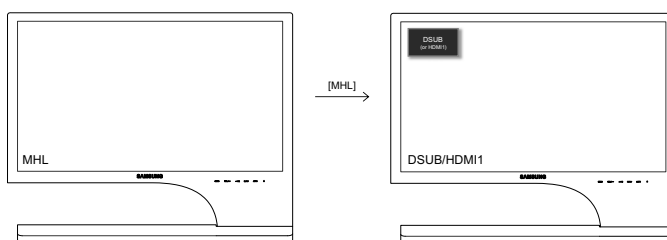


Показанное время «через 3 секунды» может изменяться в зависимости от мобильного устройства.

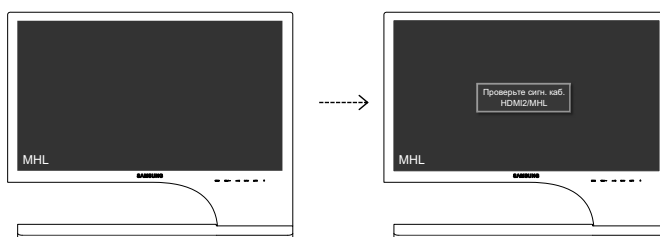
## 2.1.2 Выключение "MHL"

### Выключение MHL с помощью кнопки [MHL].

Когда функция **MHL** включена, нажмите кнопку [MHL]. Функция **MHL** будет выключена.



Источник сигнала автоматически изменяется только при подключении кабеля к порту, отличному от [HDMI IN 2 / MHL].



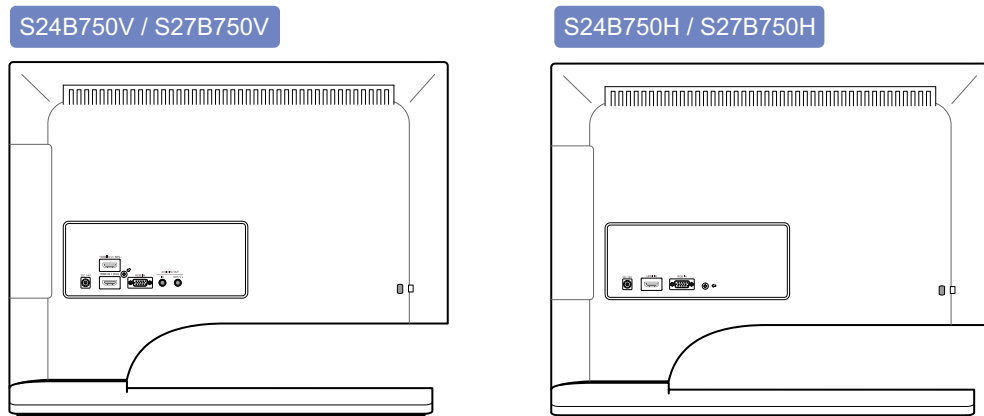
### Если кабель отключен, или мобильное устройство выключено

Если отключить кабель **MHL** или выключить мобильное устройство во время работы **MHL**, функция **MHL** выключается.



- Если кабель **MHL** отключен, на продукте появится сообщение **Проверьте сигн. каб.** и монитор останется в режиме **MHL**.
- Показанное время «через 3 секунды» может изменяться в зависимости от мобильного устройства.

## 3.1 Перед подключением

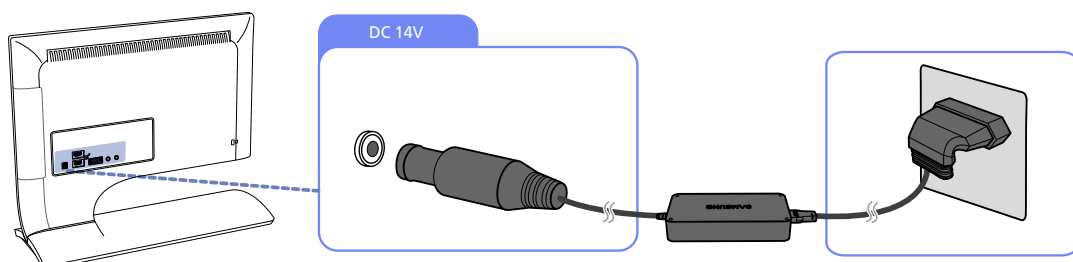


### 3.1.1 Контрольные моменты проверки перед подключением

- Перед подключением устройства-источника сигналов прочтите руководство пользователя к этому устройству.  
Количество и расположение портов на устройствах-источниках сигналов могут быть разными.
- Не подсоединяйте кабель питания до тех пор, пока не будут выполнены все остальные подключения.  
Подсоединение кабеля питания во время подключения может привести к повреждению устройства.
- Необходимо учитывать типы портов на задней панели устройства, к которым необходимо выполнить подключение.

## 3.2 Подключение кабеля питания

- Подключите кабель адаптера питания к разъему [DC14V] на задней панели устройства.  
Подключите кабель питания к адаптеру и розетке. (Входное напряжение будет переключено автоматически.)



## 3.3 Подключение и использование компьютера

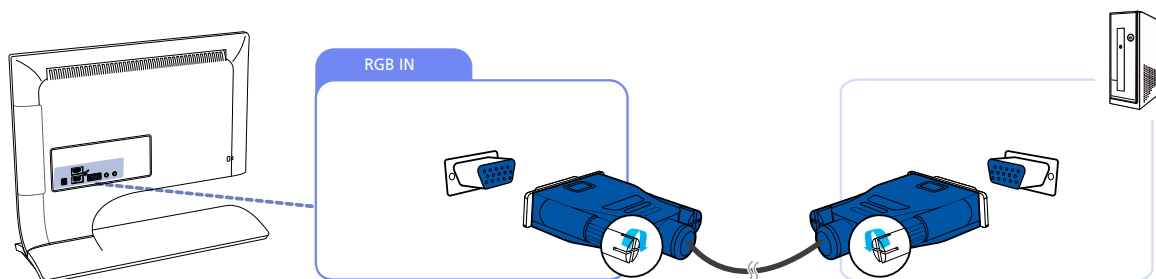
### 3.3.1 Подключение к компьютеру

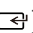

- Не подсоединяйте кабель питания до подсоединения всех остальных кабелей. Прежде чем подсоединять кабель питания, убедитесь, что вы подключили исходное устройство.
- Выберите способ подключения, наиболее подходящий для вашего компьютера.



Для разных устройств компоненты, необходимые для подключения, могут быть разными.

#### Подключение с помощью кабеля D-SUB (аналоговое)

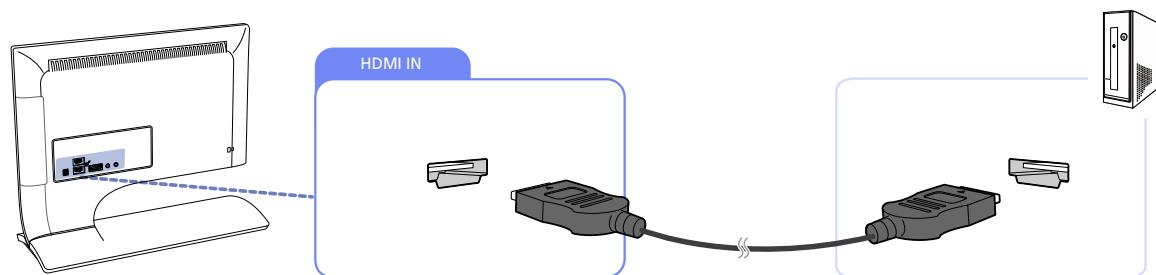


- 1 Подключите кабель D-SUB к порту [RGB IN] на задней панели устройства и к порту RGB на компьютере.
- 2 Подключите адаптер питания постоянного тока к устройству и сетевой розетке. Затем включите питание на компьютере.  
(Подробные сведения см. в разделе "3.2 Подключение кабеля питания".)
- 3 Нажмите [/>], чтобы выбрать источник сигнала **Аналог..**



- Модель S24B750H / S27B750H не поддерживает воспроизведение звука.
- Чтобы воспроизводить звук на устройстве модели S24B750V / S27B750V, подключите к нему аудиокабель.

#### Подключение с помощью кабеля HDMI



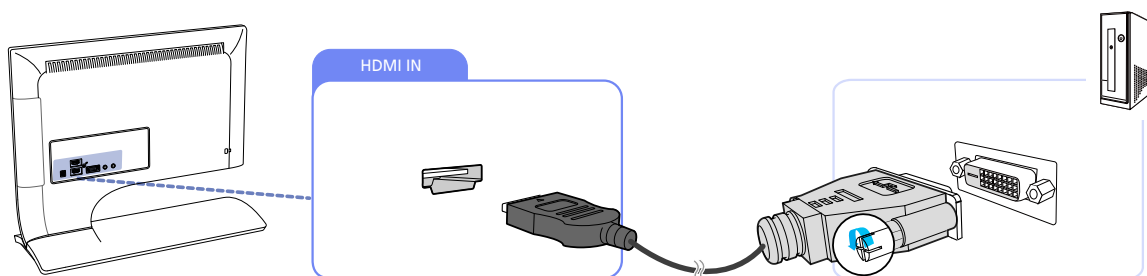
## Подключение и использование устройства-источника сигналов

- 1 Подключите кабель HDMI к порту HDMI на задней панели устройства и к порту HDMI на компьютере.
- 2 Подключите адаптер питания постоянного тока к устройству и сетевой розетке. Затем включите питание на компьютере.  
(Подробные сведения см. в разделе "3.2 Подключение кабеля питания".)
- 3 Нажмите кнопку [□/☞], чтобы изменить источник входных сигналов на **HDMI IN 1(DVI)/ HDMI IN 2/MHL**(S24B750V / S27B750V) / **HDMI IN**(S24B750H / S27B750H).



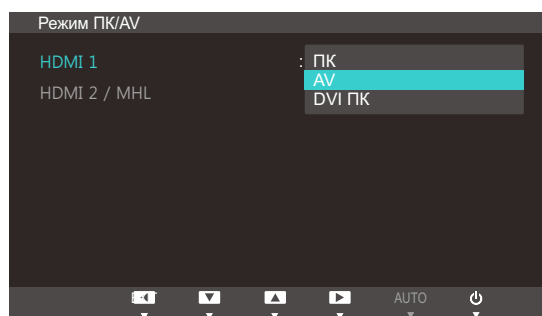
Модель S24B750H / S27B750H не поддерживает воспроизведение звука.

### Подключение с использованием кабеля HDMI-DVI



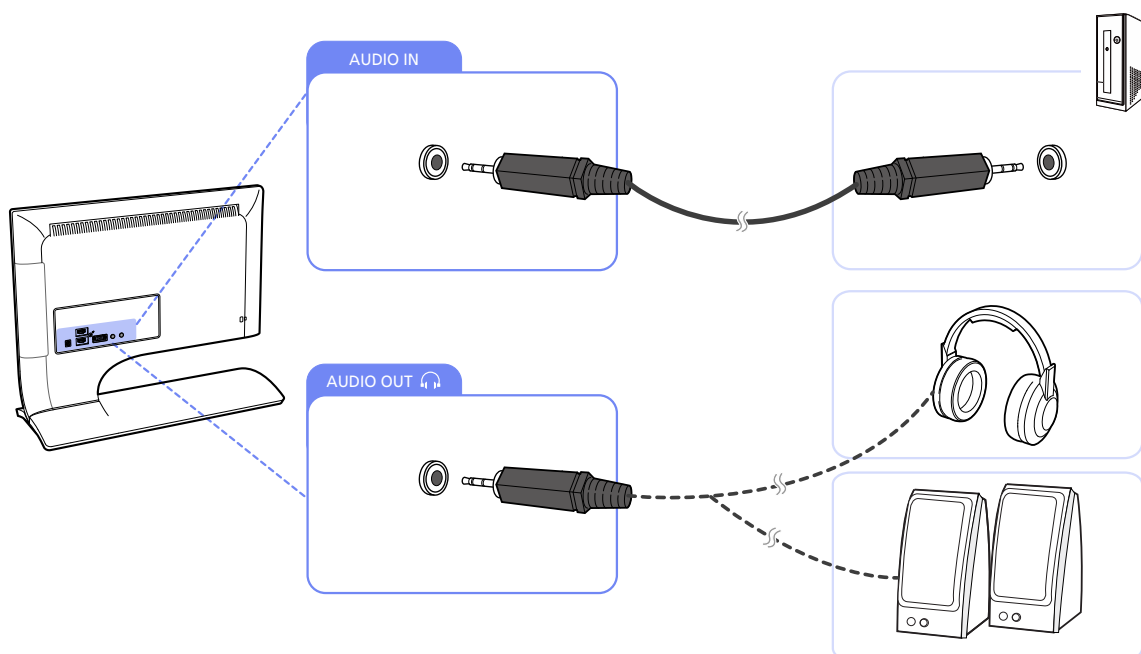
- 1 Подключите кабель HDMI-DVI к порту HDMI на задней панели устройства и к порту DVI на компьютере.
- 2 Подключите адаптер питания постоянного тока к устройству и сетевой розетке. Затем включите питание на компьютере.  
(Подробные сведения см. в разделе "3.2 Подключение кабеля питания".)
- 3 Нажмите кнопку [□/☞], чтобы изменить источник входных сигналов на **HDMI IN 1(DVI)/ HDMI IN 2/MHL**(S24B750V / S27B750V) / **HDMI IN**(S24B750H / S27B750H).

### S24B750V/S27B750V



- Модель S24B750H / S27B750H не поддерживает воспроизведение звука.
- Для включения звука на моделях S24B750V / S27B750V, подключите стереокабель и выберите значение **DVI ПК** в разделе **Режим ПК/AV**.

### 3.3.2 Подключение наушников или громкоговорителей (S24B750V / S27B750V)



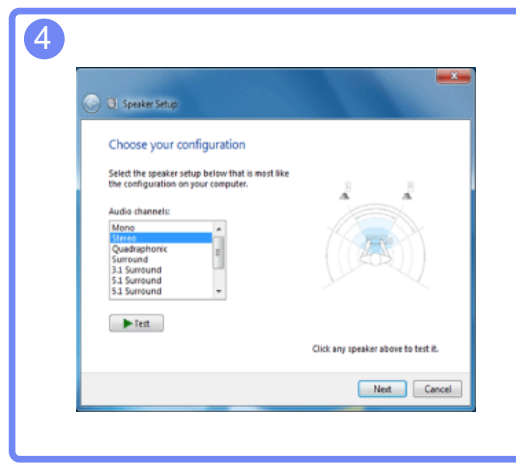
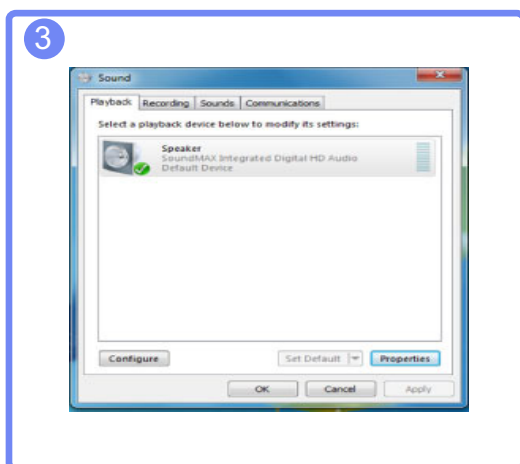
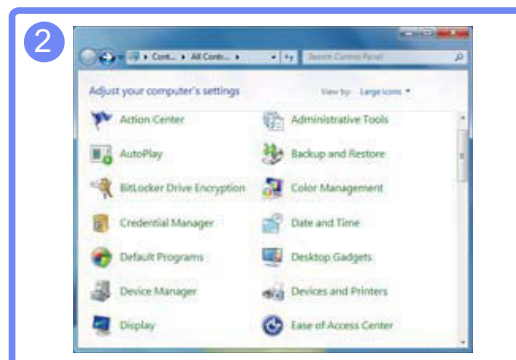
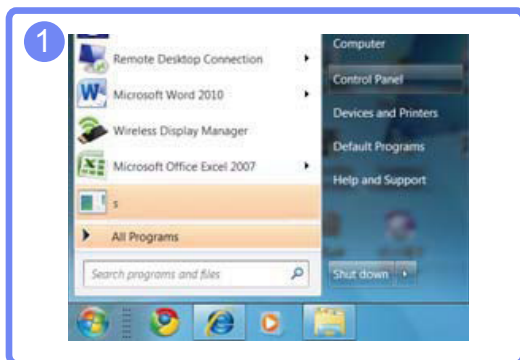
1 Чтобы слышать звук, подключите аудиоустройство, например наушники или динамики, к разъему изделия [🎧].



Чтобы включить звук, подсоедините аудиокабель.

## Изменение настроек звука в ОС Windows

Панель управления → Звук → Динамики → Настройка динамиков

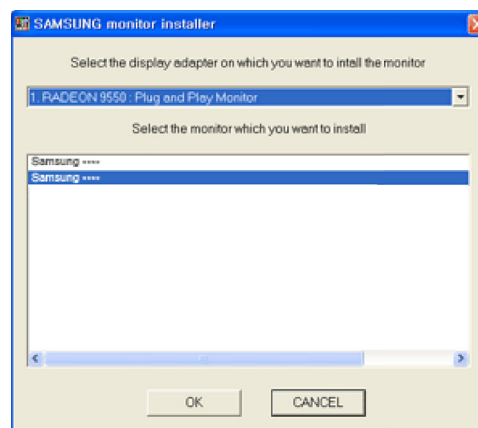


## 3.3.3 Установка драйвера



- Для устройства можно задать оптимальное разрешение и частоту, установив для данного устройства соответствующие драйверы.
- Драйвер установки имеется на компакт-диске, входящем в комплект поставки устройства.
- Если прилагаемый файл поврежден, посетите домашнюю страницу Samsung (<http://www.samsung.com>) и загрузите файл.

- 1 Вставьте компакт-диск с руководством пользователя, входящий в комплект поставки устройства, в дисковод CD-ROM.
- 2 Нажмите "Windows Driver".
- 3 Для продолжения установки следуйте указаниям на экране.
- 4 В списке моделей выберите модель своего устройства.



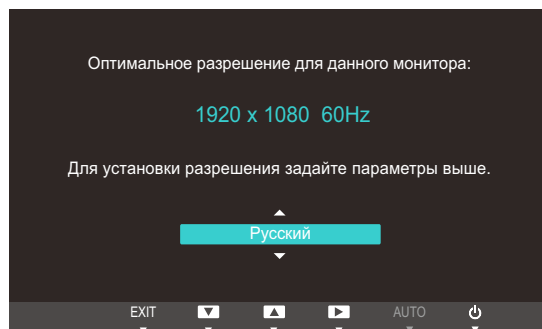
- 5 Выберите "Свойства отображения" и проверьте, верные ли значения разрешения и частоты обновления выбраны.

Подробные сведения см. в руководстве к используемой ОС Windows.

### 3.3.4 Выбор оптимального разрешения

При первом включении изделия после приобретения отображается сообщение о выборе оптимального разрешения.

Выберите язык продукта и установите оптимальное разрешение экрана компьютера.



- 1 Нажимайте [**▲**/**▼**], чтобы выбрать нужный язык, а затем нажмите [**□**/**□**].
- 2 Чтобы скрыть информационное сообщение, нажмите [**MENU**].



- Если оптимальное разрешение не выбрано, сообщение выводится максимум три раза в определенное время, даже если изделие выключено и включено снова.
- Оптимальное разрешение также можно выбрать в меню **Панель управления** на компьютере.

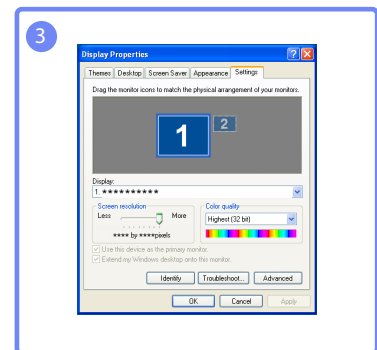
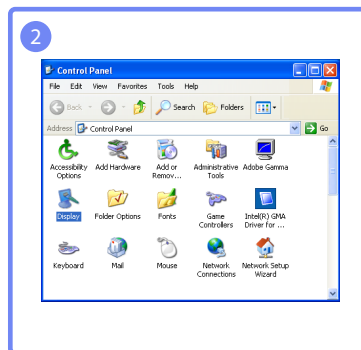
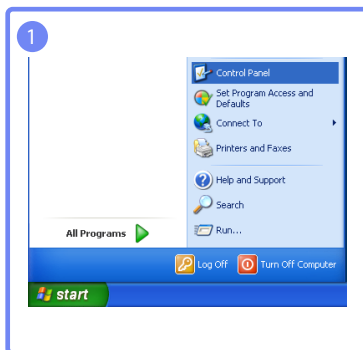
## 3.3.5 Изменение разрешения на компьютере



- Отрегулируйте разрешение и частоту обновления с помощью панели управления на компьютере, добившись оптимального качества изображения.
- Если не выбрать оптимального разрешения, то качество изображения ЖК-мониторов с TFT-матрицей может быть снижено.

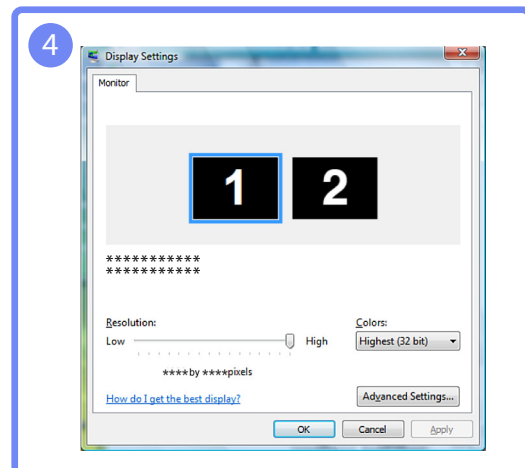
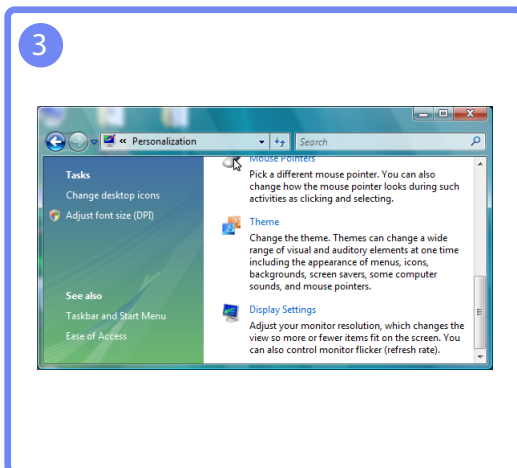
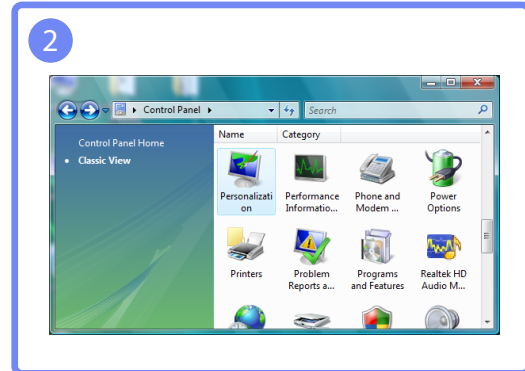
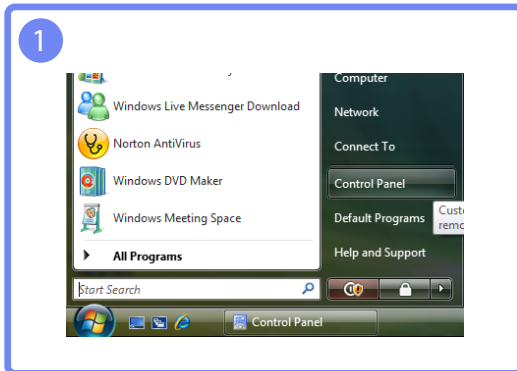
Изменение разрешения в системе Windows XP

Перейдите в меню **Панель управления** → **Экран** → **Параметры** и измените разрешение.



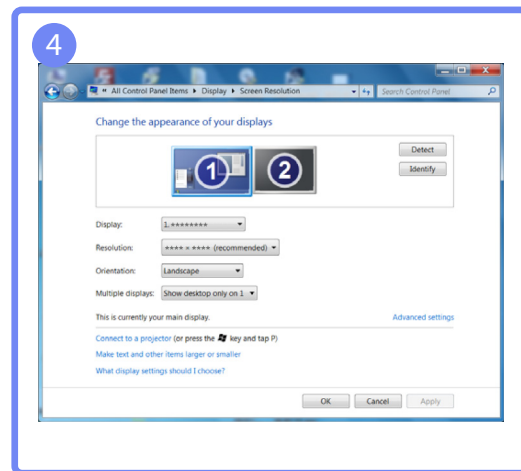
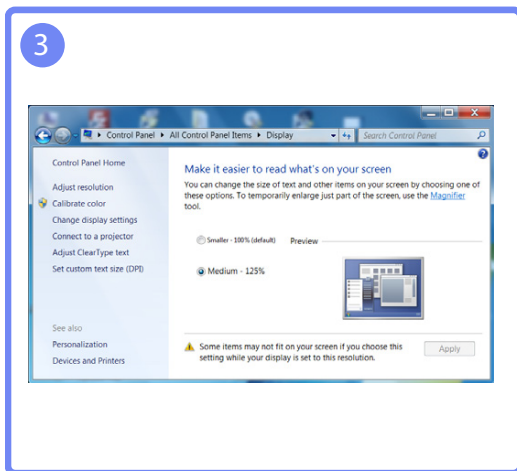
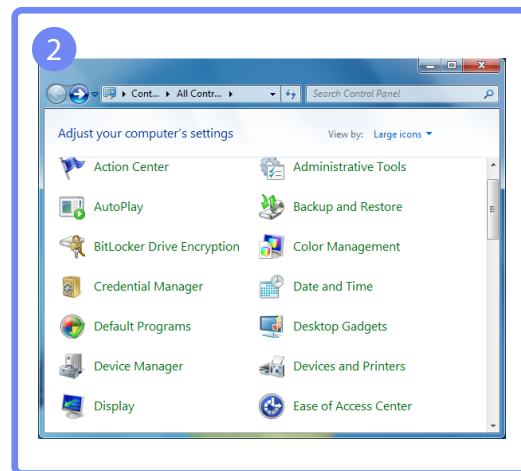
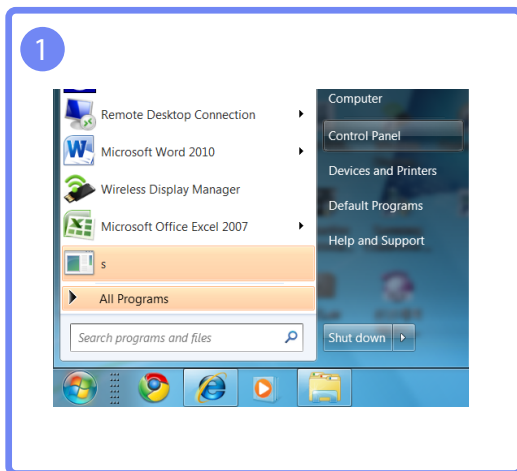
Изменение разрешения в системе Windows Vista

Перейдите в меню **Панель управления** → **Персонализация** → **Параметры дисплея** и измените разрешение.



Изменение разрешения в системе Windows 7

Перейдите в меню **Панель управления** → **Экран** → **Разрешение экрана** и измените разрешение.



Настройка параметров экрана, например яркости и оттенка.

## 4.1 Яркость

Регулировка яркости всего изображения. (Диапазон: 0~100)

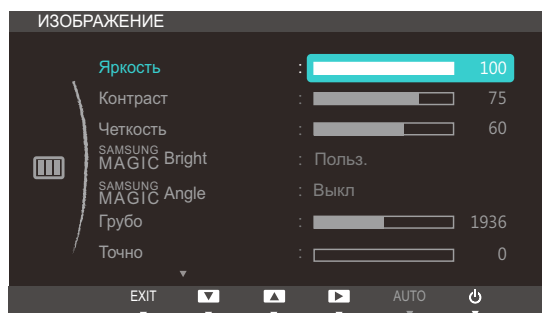
Чем выше значение, тем ярче изображение.



- Это меню недоступно, если для **SAMSUNG MAGIC Bright** выбран режим **Автоконтраст**.
- Функция недоступна, если для параметра **Экосохранение** задано значение **Вкл.**

### 4.1.1 Настройка Яркость

- 1 Нажмите любую кнопку на передней панели изделия, чтобы открыть руководство по клавишам. Затем нажмите **[MENU]**, чтобы открыть соответствующий экран меню.
- 2 Нажимайте на изделии кнопки **[▲/▼]**, чтобы перейти в раздел **ИЗОБРАЖЕНИЕ**, затем нажмите **[□/☞]**.
- 3 Нажимайте на изделии кнопки **[▲/▼]**, чтобы перейти в раздел **Яркость**, затем нажмите **[□/☞]**. Отобразится следующий экран.



- 4 Отрегулируйте настройку **Яркость**, используя кнопки **[▲/▼]**.

## 4.2 Контраст

Настройка контрастности между объектами и фоном. (Диапазон: 0~100)

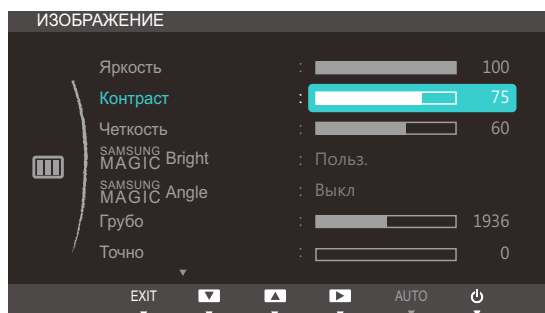
Чем выше значение, тем больше контрастность, следовательно, тем четче отображается объект.



- Это меню недоступно, если для **SAMSUNG MAGIC Bright** выбран режим **Кино** или **Автоконтраст**.
- Это меню недоступно, если для **SAMSUNG MAGIC Color** выбран режим **Полностью** или **Избирательно**.

### 4.2.1 Настройка Контраст

- 1 Нажмите любую кнопку на передней панели изделия, чтобы открыть руководство по клавишам. Затем нажмите [**MENU**], чтобы открыть соответствующий экран меню.
- 2 Нажимайте на изделии кнопки [**▲/▼**], чтобы перейти в раздел **ИЗОБРАЖЕНИЕ**, затем нажмите [**□/☞**].
- 3 Нажимайте на изделии кнопки [**▲/▼**], чтобы перейти в раздел **Контраст**, затем нажмите [**□/☞**]. Отобразится следующий экран.



- 4 Отрегулируйте настройку **Контраст**, используя кнопки [**▲/▼**].

## 4.3 Четкость

Более четкий или более расплывчатый контур объектов. (Диапазон: 0~100)

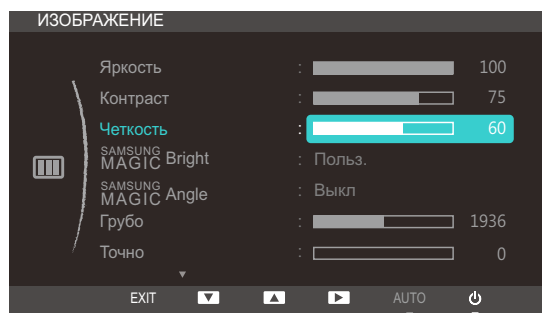
Чем выше значение, тем четче контур объектов.



- Это меню недоступно, если для **SAMSUNG MAGIC Bright** выбран режим **Кино** или **Автоконтраст**.
- Это меню недоступно, если для **SAMSUNG MAGIC Color** выбран режим **Полностью** или **Избирательно**.

### 4.3.1 Настройка Четкость

- 1 Нажмите любую кнопку на передней панели изделия, чтобы открыть руководство по клавишам. Затем нажмите [**MENU**], чтобы открыть соответствующий экран меню.
- 2 Нажимайте на изделии кнопки [**▲/▼**], чтобы перейти в раздел **ИЗОБРАЖЕНИЕ**, затем нажмите [**□/☞**].
- 3 Нажимайте на изделии кнопки [**▲/▼**], чтобы перейти в раздел **Четкость**, затем нажмите [**□/☞**]. Отобразится следующий экран.



- 4 Отрегулируйте настройку **Четкость**, используя кнопки [**▲/▼**].

## 4.4 SAMSUNG MAGIC Bright

Это меню позволяет настроить оптимальное качество изображения для того места, в котором установлено изделие.

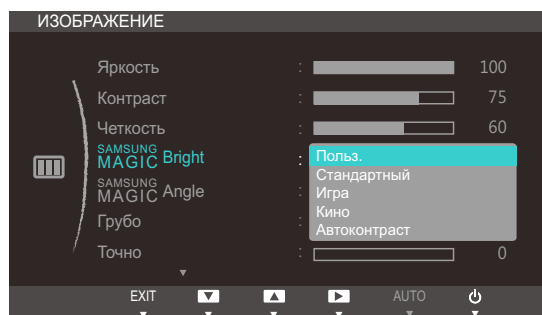


- Функция недоступна, если для параметра **Экосохранение** задано значение **Вкл.**
- Это меню недоступно, если включен режим **SAMSUNG MAGIC Angle**.

Яркость экрана устройства можно отрегулировать в соответствии с собственными предпочтениями.

### 4.4.1 Настройка SAMSUNG MAGIC Bright

- 1 Нажмите любую кнопку на передней панели изделия, чтобы открыть руководство по клавишам. Затем нажмите **[MENU]**, чтобы открыть соответствующий экран меню.
- 2 Нажимайте на изделии кнопки **[▲/▼]**, чтобы перейти в раздел **ИЗОБРАЖЕНИЕ**, затем нажмите **[□/☞]**.
- 3 Нажимайте на изделии кнопки **[▲/▼]**, чтобы перейти в раздел **SAMSUNG MAGIC Bright**, затем нажмите **[□/☞]**. Отобразится следующий экран.



- **Польз.:** Отрегулируйте контрастность и яркость.
  - **Стандартный:** Качество изображения, подходящее для работы с документами или использования Интернета.
  - **Игра:** качество изображения, подходящее для игр с большим количеством графических эффектов и динамическими движениями.
  - **Кино:** качество изображения, подходящее для просмотра видео и фильмов.
  - **Автоконтраст:** сбалансированная яркость благодаря автоматической регулировке контрастности.
- 4 Нажмите **[▲/▼]**, чтобы перейти к нужному параметру, затем нажмите **[□/☞]**.
  - 5 Выбранный параметр будет применен.

## 4.5 SAMSUNG MAGIC Angle

Функция **SAMSUNG MAGIC Angle** позволяет задать настройки для достижения оптимального качества изображения в соответствии с углом обзора.

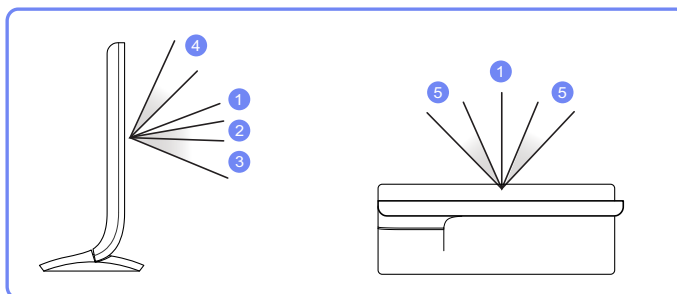
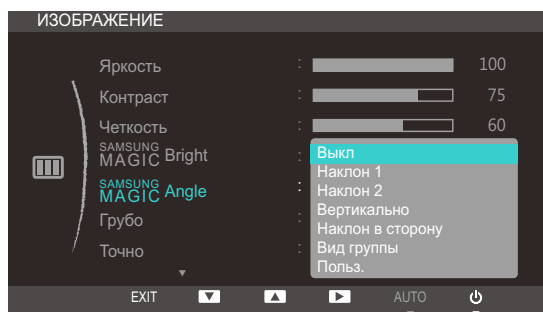


- Это меню недоступно, если для **SAMSUNG MAGIC Bright** выбран режим **Кино** или **Автоконтраст**.
- Это меню недоступно, если включен режим **SAMSUNG MAGIC Color**.

Угол расположения устройства можно отрегулировать в соответствии с собственными предпочтениями.

### 4.5.1 Настройка SAMSUNG MAGIC Angle

- 1 Нажмите любую кнопку на передней панели изделия, чтобы открыть руководство по клавишам. Затем нажмите [**MENU**], чтобы открыть соответствующий экран меню.
- 2 Нажимайте на изделии кнопки [**▲/▼**], чтобы перейти в раздел **ИЗОБРАЖЕНИЕ**, затем нажмите [**□/☞**].
- 3 Нажимайте на изделии кнопки [**▲/▼**], чтобы перейти в раздел **SAMSUNG MAGIC Angle**, затем нажмите [**□/☞**]. Отобразится следующий экран.



- **Выкл** ①: выберите эту настройку, чтобы смотреть прямо на изделие.
- **Наклон 1** ②: выберите эту настройку, чтобы смотреть из места, расположенного чуть ниже изделия.
- **Наклон 2** ③: выберите эту настройку, чтобы смотреть из места, расположенного ниже, чем режим Наклон 1.
- **Вертикально** ④: выберите эту настройку, чтобы смотреть из места, расположенного выше изделия.

- **Наклон в сторону** ⑤: выберите эту настройку, чтобы смотреть на изделие с одной из сторон.
- **Вид группы**: выберите эту настройку, чтобы несколько человек могли смотреть с мест ①, ④ и ⑤.
- **Польз.:** **Наклон 1** применяется по умолчанию, если выбрана настройка **Польз.**

4 Нажмите [**▲**/**▼**], чтобы перейти к нужному параметру, затем нажмите [**□**/**☒**].

5 Выбранный параметр будет применен.

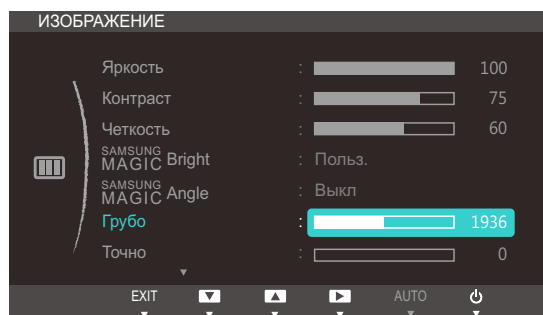
## 4.6 Грубо

Настройка частоты обновления экрана.

 Доступно только в режиме **Аналог..**

### 4.6.1 Настройка Грубо

- 1 Нажмите любую кнопку на передней панели изделия, чтобы открыть руководство по клавишам. Затем нажмите [MENU], чтобы открыть соответствующий экран меню.
- 2 Нажимайте на изделии кнопки [▲/▼], чтобы перейти в раздел **ИЗОБРАЖЕНИЕ**, затем нажмите [□/⊞].
- 3 Нажимайте на изделии кнопки [▲/▼], чтобы перейти в раздел **Грубо**, затем нажмите [□/⊞]. Отобразится следующий экран.



- 4 Отрегулируйте настройку **Грубо**, используя кнопки [▲/▼].

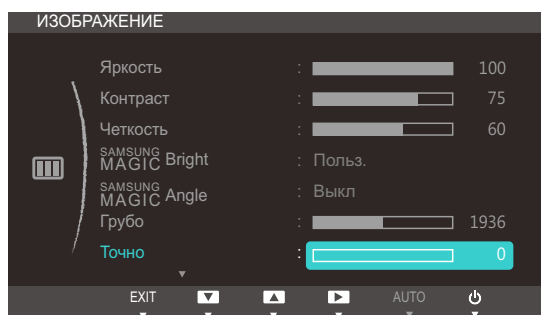
## 4.7 Точно

Точная настройка экрана для получения яркого изображения.

 Доступно только в режиме **Аналог..**

### 4.7.1 Настройка Точно

- 1 Нажмите любую кнопку на передней панели изделия, чтобы открыть руководство по клавишам. Затем нажмите [MENU], чтобы открыть соответствующий экран меню.
- 2 Нажимайте на изделии кнопки [▲/▼], чтобы перейти в раздел **ИЗОБРАЖЕНИЕ**, затем нажмите [□/⊞].
- 3 Нажимайте на изделии кнопки [▲/▼], чтобы перейти в раздел **Точно**, затем нажмите [□/⊞]. Отобразится следующий экран.



- 4 Отрегулируйте настройку **Точно**, используя кнопки [▲/▼].

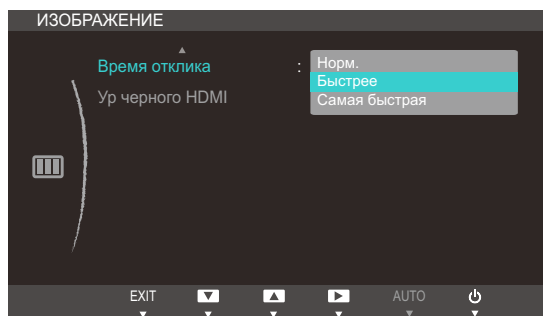
## 4.8 Время отклика

Ускорение отклика панели для более яркого и натурального отображения видео.

- Если вы не смотрите фильм, то для настройки **Время отклика** лучше выбрать значения **Норм.** или **Быстрее**.
- Доступные для монитора настройки могут зависеть от модели. См. характеристики изделия.

### 4.8.1 Настройка Время отклика

- 1 Нажмите любую кнопку на передней панели изделия, чтобы открыть руководство по клавишам. Затем нажмите [MENU], чтобы открыть соответствующий экран меню.
- 2 Нажимайте на изделии кнопки [▲/▼], чтобы перейти в раздел **ИЗОБРАЖЕНИЕ**, затем нажмите [□/⊞].
- 3 Нажимайте на изделии кнопки [▲/▼], чтобы перейти в раздел **Время отклика**, затем нажмите [□/⊞]. Отобразится следующий экран.



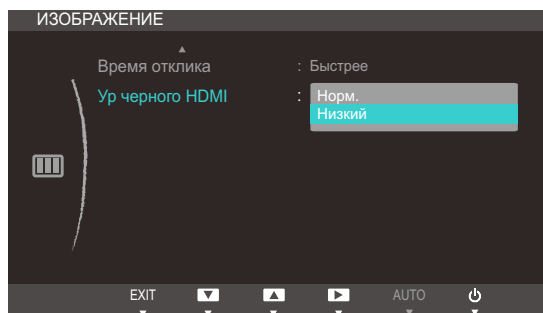
- 4 Нажмите [▲/▼], чтобы перейти к нужному параметру, затем нажмите [□/⊞].
- 5 Выбранный параметр будет применен.

## 4.9 Ур черного HDMI

Если проигрыватель DVD или приставка подключена к устройству через порт HDMI, то при использовании некоторых устройств-источников сигналов может иметь место снижение качества изображения (снижение контрастности/цвета, уровня черного и т.д.). В таких случаях для настройки качества изображений можно использовать **Ур черного HDMI**. В этом случае исправьте качество изображения с помощью параметра **Ур черного HDMI**.

### 4.9.1 Настройка параметров Ур черного HDMI

- 1 Нажмите любую кнопку на передней панели изделия, чтобы открыть руководство по клавишам. Затем нажмите [MENU], чтобы открыть соответствующий экран меню.
- 2 Нажимайте на изделии кнопки [▲/▼], чтобы перейти в раздел **ИЗОБРАЖЕНИЕ**, затем нажмите [□/⏏].
- 3 Нажимайте на изделии кнопки [▲/▼], чтобы перейти в раздел **Ур черного HDMI**, затем нажмите [□/⏏]. Отобразится следующий экран.



- **Норм.:** выберите этот режим, если коэффициент контрастности не снижен.
  - **Низкий:** выберите этот режим, чтобы понизить уровень черного и повысить уровень белого, если коэффициент контрастности не снижен.
- 4 Нажмите [▲/▼], чтобы перейти к нужному параметру, затем нажмите [□/⏏].
  - 5 Выбранный параметр будет применен.



Функция **Ур черного HDMI** может быть несовместима с некоторыми устройствами.

## Настройка оттенка

Настройка оттенка экрана. Это меню недоступно, если для **SAMSUNG MAGICBright** выбран режим **Кино** или **Автоконтраст**.

### 5.1 SAMSUNG MAGIC Color

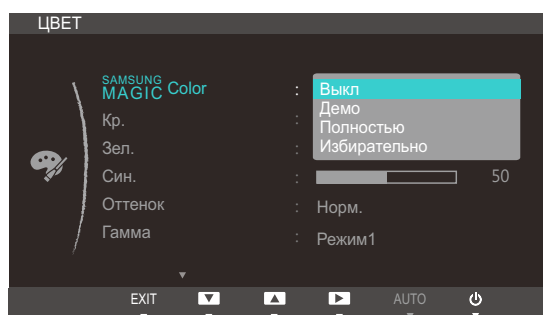
**SAMSUNG MAGICColor** — это новая технология улучшения качества изображения, разработанная компанией Samsung, обеспечивающая яркие натуральные цвета без ухудшения качества изображения.



Это меню недоступно, если включен режим **SAMSUNG MAGICAngle**.

#### 5.1.1 Настройка SAMSUNG MAGIC Color

- 1 Нажмите любую кнопку на передней панели изделия, чтобы открыть руководство по клавишам. Затем нажмите [**MENU**], чтобы открыть соответствующий экран меню.
- 2 Нажимайте на изделии кнопки [**▲/▼**], чтобы перейти в раздел **ЦВЕТ**, затем нажмите [**□/⊞**].
- 3 Нажимайте на изделии кнопки [**▲/▼**], чтобы перейти в раздел **SAMSUNG MAGICColor**, затем нажмите [**□/⊞**]. Отобразится следующий экран.



- **Выкл.**: Отключение функции **SAMSUNG MAGICColor**.
  - **Демо**: Сравнение обычного режима отображения с режимом **SAMSUNG MAGICColor**.
  - **Полностью**: яркое изображение для всех областей, включая телесные цвета.
  - **Избирательно**: улучшение насыщенности для всех областей, кроме телесных цветов.
- 4 Нажмите [**▲/▼**], чтобы перейти к нужному параметру, затем нажмите [**□/⊞**].
  - 5 Выбранный параметр будет применен.

## 5.2 Кр.

Настройка красного цвета изображения. (Диапазон: 0~100)

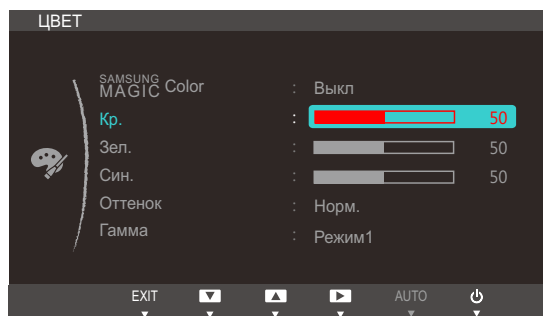
Большое значение увеличивает интенсивность цвета.



Это меню недоступно, если для **SAMSUNG MAGIC Color** выбран режим **Полностью** или **Избирательно**.

### 5.2.1 Настройка Кр.

- 1 Нажмите любую кнопку на передней панели изделия, чтобы открыть руководство по клавишам. Затем нажмите [MENU], чтобы открыть соответствующий экран меню.
- 2 Нажимайте на изделии кнопки [▲/▼], чтобы перейти в раздел **ЦВЕТ**, затем нажмите [□/⊞].
- 3 Нажимайте на изделии кнопки [▲/▼], чтобы перейти в раздел **Кр.**, а затем нажмите [□/⊞]. Отобразится следующий экран.



- 4 Отрегулируйте настройку **Кр.**, используя кнопки [▲/▼].

## 5.3 Зел.

Настройка зеленого цвета изображения. (Диапазон: 0~100)

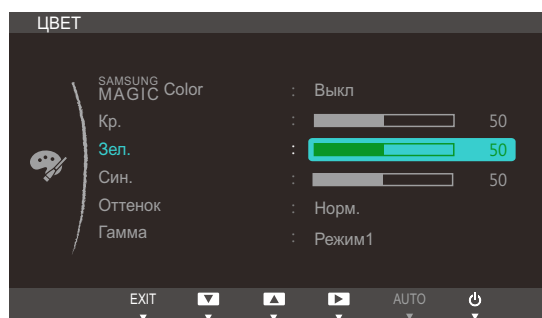
Большое значение увеличивает интенсивность цвета.



Это меню недоступно, если для **SAMSUNG MAGIC Color** выбран режим **Полностью** или **Избирательно**.

### 5.3.1 Настройка Зел.

- 1 Нажмите любую кнопку на передней панели изделия, чтобы открыть руководство по клавишам. Затем нажмите [**MENU**], чтобы открыть соответствующий экран меню.
- 2 Нажимайте на изделии кнопки [**▲/▼**], чтобы перейти в раздел **ЦВЕТ**, затем нажмите [**□/⊞**].
- 3 Нажимайте на изделии кнопки [**▲/▼**], чтобы перейти в раздел **Зел.**, а затем нажмите [**□/⊞**]. Отобразится следующий экран.



- 4 Отрегулируйте настройку **Зел.**, используя кнопки [**▲/▼**].

## 5.4 Син.

Настройка синего цвета изображения. (Диапазон: 0~100)

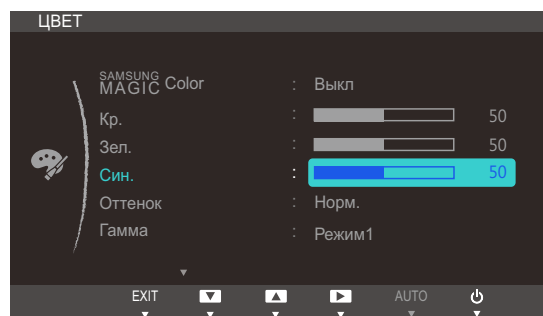
Большое значение увеличивает интенсивность цвета.



Это меню недоступно, если для **SAMSUNG MAGIC Color** выбран режим **Полностью** или **Избирательно**.

### 5.4.1 Настройка Син.

- 1 Нажмите любую кнопку на передней панели изделия, чтобы открыть руководство по клавишам. Затем нажмите [**MENU**], чтобы открыть соответствующий экран меню.
- 2 Нажимайте на изделии кнопки [**▲/▼**], чтобы перейти в раздел **ЦВЕТ**, затем нажмите [**□/⊞**].
- 3 Нажимайте на изделии кнопки [**▲/▼**], чтобы перейти в раздел **Син.**, затем нажмите [**□/⊞**]. Отобразится следующий экран.



- 4 Отрегулируйте настройку **Син.**, используя кнопки [**▲/▼**].

## 5.5 Оттенок

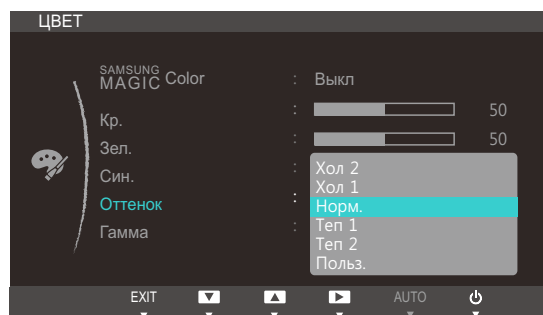
Настройка оттенка всего изображения.



- Это меню недоступно, если для **SAMSUNG MAGIC Color** выбран режим **Полностью** или **Избирательно**.
- Это меню недоступно, если включен режим **SAMSUNG MAGIC Angle**.

### 5.5.1 Настройка параметров Оттенок

- 1 Нажмите любую кнопку на передней панели изделия, чтобы открыть руководство по клавишам. Затем нажмите [**MENU**], чтобы открыть соответствующий экран меню.
- 2 Нажимайте на изделии кнопки [**▲/▼**], чтобы перейти в раздел **ЦВЕТ**, затем нажмите [**□/⊞**].
- 3 Нажимайте на изделии кнопки [**▲/▼**], чтобы перейти в раздел **Оттенок**, затем нажмите [**□/⊞**]. Отобразится следующий экран.



- **Хол 2:** Цветовая температура будет холоднее, чем при настройке **Хол 1**.
  - **Хол 1:** Цветовая температура будет холоднее, чем при настройке **Норм.**
  - **Норм.:** стандартный оттенок дисплея.
  - **Теп 1:** Цветовая температура будет теплее, чем при настройке **Норм.**
  - **Теп 2:** цветовая температура будет теплее, чем при настройке **Теп 1**.
  - **Польз.:** пользовательский оттенок.
- 4 Нажмите [**▲/▼**], чтобы перейти к нужному параметру, затем нажмите [**□/⊞**].
  - 5 Выбранный параметр будет применен.

## 5.6 Гамма

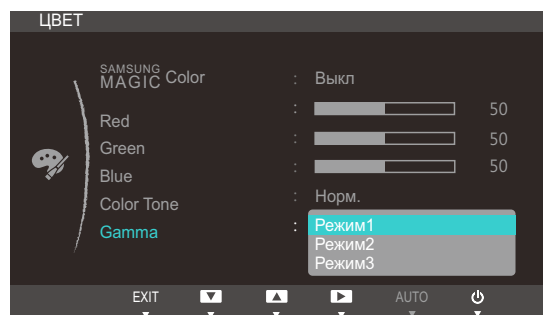
Настройка средней яркости (“Гамма”) изображения.



Это меню недоступно, если включен режим **SAMSUNG MAGIC Angle**.

### 5.6.1 Настройка Гамма

- 1 Нажмите любую кнопку на передней панели изделия, чтобы открыть руководство по клавишам. Затем нажмите [**MENU**], чтобы открыть соответствующий экран меню.
- 2 Нажимайте на изделии кнопки [**▲/▼**], чтобы перейти в раздел **ЦВЕТ**, затем нажмите [**□/⊞**].
- 3 Нажимайте на изделии кнопки [**▲/▼**], чтобы перейти в раздел **Гамма**, затем нажмите [**□/⊞**]. Отобразится следующий экран.



- 4 Нажмите [**▲/▼**], чтобы перейти к нужному параметру, затем нажмите [**□/⊞**].
- 5 Выбранный параметр будет применен.

## 6.1 По гор. и По верт.

**По гор.:** Перемещение экрана влево или вправо.

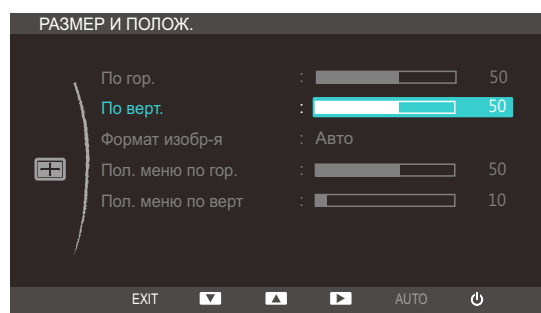
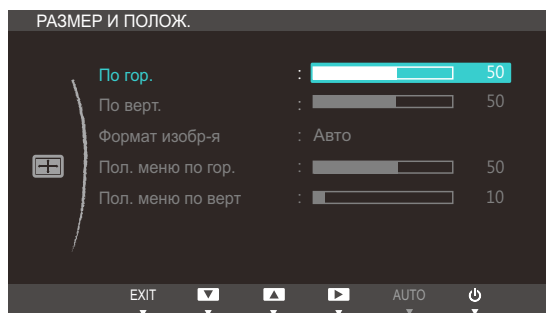
**По верт.:** Перемещение экрана вверх или вниз.



- Доступно, если для параметра **Формат изобр-я** установлено значение **По размеру экрана**.
- Доступно только в режиме **Аналог..**

### 6.1.1 Настройка По гор. и По верт.

- 1 Нажмите любую кнопку на передней панели изделия, чтобы открыть руководство по клавишам. Затем нажмите **[MENU]**, чтобы открыть соответствующий экран меню.
- 2 Нажимайте на изделии кнопки **[▲/▼]**, чтобы перейти в раздел **РАЗМЕР И ПОЛОЖ.**, затем нажмите **[□/☞]**.
- 3 Нажмите **▲/▼**, чтобы перейти к пункту **По гор.** или **По верт.**, а затем нажмите **[□/☞]**. Отобразится следующий экран.



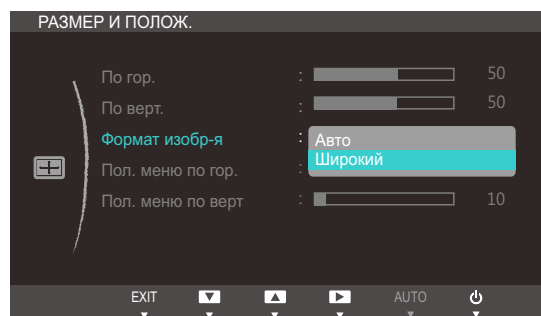
- 4 Нажмите **[▲/▼]**, чтобы настроить **По гор.** или **По верт.**.

## 6.2 Формат изобра-я

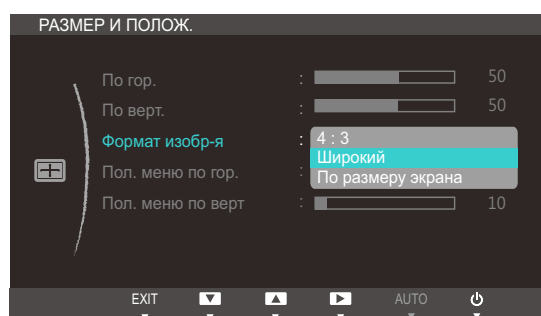
Изменение размера изображения.

### 6.2.1 Изменение параметра Формат изобра-я


- 1 Нажмите любую кнопку на передней панели изделия, чтобы открыть руководство по клавишам. Затем нажмите [MENU], чтобы открыть соответствующий экран меню.
- 2 Нажимайте на изделии кнопки [▲/▼], чтобы перейти в раздел **РАЗМЕР И ПОЛОЖ.**, затем нажмите [□/↔].
- 3 Нажимайте на изделии кнопки [▲/▼], чтобы перейти в раздел **Формат изобра-я**, затем нажмите [□/↔]. Отобразится следующий экран.



- **Авто**: отображение изображения в соответствии с форматом источника сигнала.
- **Широкий**: отображение изображения во весь экран независимо от формата источника сигнала.



- **4:3**: отображение изображения в формате 4:3. Подходит для просмотра видео и стандартного вещания.
- **Широкий**: отображение изображения во весь экран независимо от формата источника сигнала.
- **По размеру экрана**: отображение изображения в оригинальном формате без обрезания.

-  Изменение размера экрана возможно, если выполняются следующие условия.
  - Цифровое устройство - источник подключено с помощью кабеля DVI.

- Формат входного сигнала — 480p, 576p, 720p, 1080i или 1080p.
- 4 Нажмите [**▲**/**▼**], чтобы перейти к нужному параметру, затем нажмите [**□**/**□**].
  - 5 Выбранный параметр будет применен.

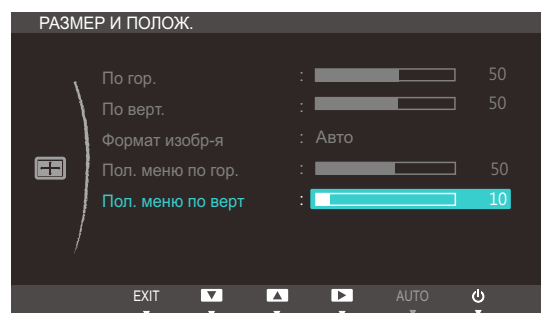
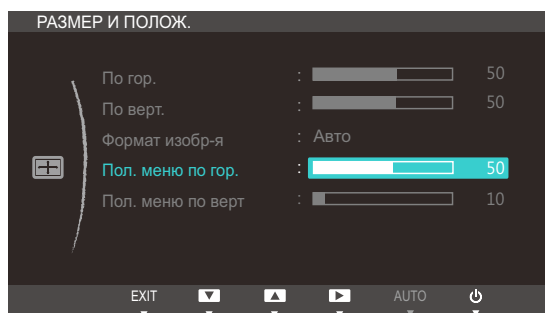
## 6.3 Пол. меню по гор. и Пол. меню по верт

**Пол. меню по гор.:** Перемещение меню влево или вправо.

**Пол. меню по верт:** Перемещение меню вверх или вниз.

### 6.3.1 Настройка Пол. меню по гор. и Пол. меню по верт

- 1 Нажмите любую кнопку на передней панели изделия, чтобы открыть руководство по клавишам. Затем нажмите [MENU], чтобы открыть соответствующий экран меню.
- 2 Нажимайте на изделии кнопки [▲/▼], чтобы перейти в раздел **РАЗМЕР И ПОЛОЖ.**, затем нажмите [□/↔].
- 3 Нажмите [▲/▼], чтобы перейти к пункту **Пол. меню по гор.** или **Пол. меню по верт**, а затем нажмите [□/↔]. Отобразится следующий экран.



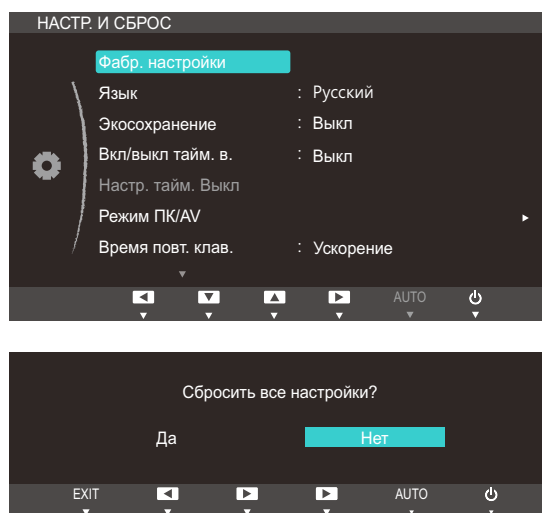
- 4 Нажмите [▲/▼], чтобы настроить **Пол. меню по гор.** или **Пол. меню по верт**.

## 7.1 Фабр. настройки

Возврат всех настроек к заводским значениям по умолчанию.

### 7.1.1 Сброс настроек (Фабр. настройки)

- 1 Нажмите любую кнопку на передней панели изделия, чтобы открыть руководство по клавишам. Затем нажмите [MENU], чтобы открыть соответствующий экран меню.
- 2 Нажимайте на изделии кнопки [▲/▼], чтобы перейти в раздел **НАСТР. И СБРОС**, затем нажмите [□/↔].
- 3 Нажимайте на изделии кнопки [▲/▼], чтобы перейти в раздел **Фабр. настройки**, затем нажмите [□/↔]. Отобразится следующий экран.



- 4 Нажмите [▲/▼], чтобы перейти к нужному параметру, затем нажмите [□/↔].
- 5 Выбранный параметр будет применен.

## 7.2 Язык

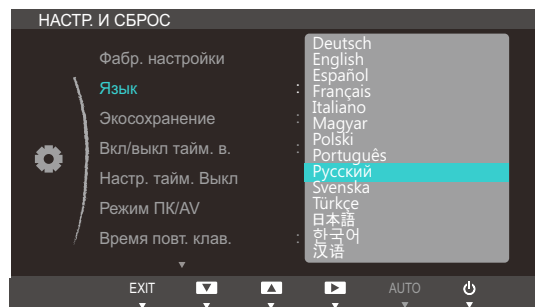
Выбор языка меню.



- Изменение настройки языка будет применено только для экранных меню.
- Оно не будет применено к другим функциям компьютера.

### 7.2.1 Изменение параметра Язык

- 1 Нажмите любую кнопку на передней панели изделия, чтобы открыть руководство по клавишам. Затем нажмите [MENU], чтобы открыть соответствующий экран меню.
- 2 Нажимайте на изделии кнопки [▲/▼], чтобы перейти в раздел **НАСТР. И СБРОС**, затем нажмите [□/⏏].
- 3 Нажимайте на изделии кнопки [▲/▼], чтобы перейти в раздел **Язык**, затем нажмите [□/⏏]. Отобразится следующий экран.



- 4 Нажимайте [▲/▼], чтобы выбрать нужный язык, а затем нажмите [□/⏏].
- 5 Выбранный параметр будет применен.

## 7.3 Экосохранение

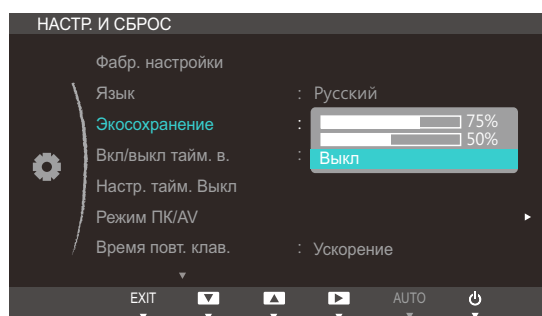
Функция **Экосохранение** способствует снижению энергопотребления, управляя током, потребляемым панелью монитора.



Это меню недоступно, если для **SAMSUNG MAGICBright** выбран режим **Автоконтраст**.

### 7.3.1 Настройка Экосохранение

- 1 Нажмите любую кнопку на передней панели изделия, чтобы открыть руководство по клавишам. Затем нажмите [**MENU**], чтобы открыть соответствующий экран меню.
- 2 Нажимайте на изделии кнопки [**▲/▼**], чтобы перейти в раздел **НАСТР. И СБРОС**, затем нажмите [**□/☞**].
- 3 Нажимайте на изделии кнопки [**▲/▼**], чтобы перейти в раздел **Экосохранение**, затем нажмите [**□/☞**]. Отобразится следующий экран.



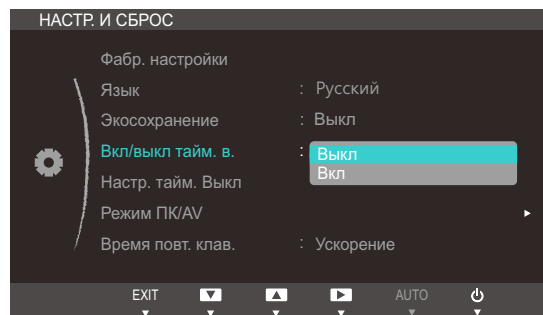
- **75%** : изменение уровня энергопотребления монитора на 75% от уровня, заданного по умолчанию.
  - **50%** : изменение уровня энергопотребления монитора на 50% от уровня, заданного по умолчанию.
  - **Выкл**: отключение функции **Экосохранение**.
- 4 Нажмите [**▲/▼**], чтобы перейти к нужному параметру, затем нажмите [**□/☞**].
  - 5 Выбранный параметр будет применен.

## 7.4 Вкл/выкл тайм. в.

Можно задать автоматическое выключение устройства.

### 7.4.1 Настройка Вкл/выкл тайм. в.

- 1 Нажмите любую кнопку на передней панели изделия, чтобы открыть руководство по клавишам. Затем нажмите [MENU], чтобы открыть соответствующий экран меню.
- 2 Нажимайте на изделии кнопки [▲/▼], чтобы перейти в раздел **НАСТР. И СБРОС**, затем нажмите [□/↔].
- 3 Нажимайте на изделии кнопки [▲/▼], чтобы перейти в раздел **Вкл/выкл тайм. в.**, затем нажмите [□/↔]. Отобразится следующий экран.



- **Выкл:** Отключение таймера автоматического выключения, чтобы изделие не выключалось автоматически.
  - **Вкл:** включение таймера автоматического выключения, чтобы изделие выключалось автоматически.
- 4 Нажмите [▲/▼], чтобы перейти к нужному параметру, затем нажмите [□/↔].
  - 5 Выбранный параметр будет применен.

## 7.5 Настр. тайм. Выкл

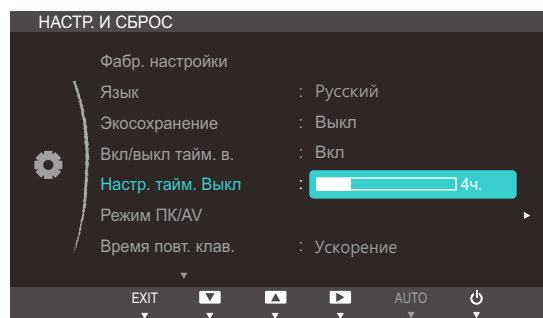
Для таймера можно задать значение в диапазоне от 1 до 23 часов. По прошествии заданного времени изделие автоматически выключается.



Это меню доступно, только если для **Вкл/выкл тайм. в.** выбрано значение **Вкл.**

### 7.5.1 Настройка Настр. тайм. Выкл

- 1 Нажмите любую кнопку на передней панели изделия, чтобы открыть руководство по клавишам. Затем нажмите [**MENU**], чтобы открыть соответствующий экран меню.
- 2 Нажимайте на изделии кнопки [**▲/▼**], чтобы перейти в раздел **НАСТР. И СБРОС**, затем нажмите [**□/↻**].
- 3 Нажимайте на изделии кнопки [**▲/▼**], чтобы перейти в раздел **Настр. тайм. Выкл**, затем нажмите [**□/↻**]. Отобразится следующий экран.



- 4 Нажмите [**▲/▼**], чтобы изменить настройку **Настр. тайм. Выкл.**



В устройствах, предназначенных для реализации на европейском рынке, **Вкл/выкл тайм. в.** автоматически активируется через 4 часа после включения питания. Эта настройка сделана в соответствии с требованиями к электропитанию. Если вы не хотите активировать таймер, откройте **MENU** → **НАСТР. И СБРОС** и отключите **Вкл/выкл тайм. в.**, выбрав **Выкл.**

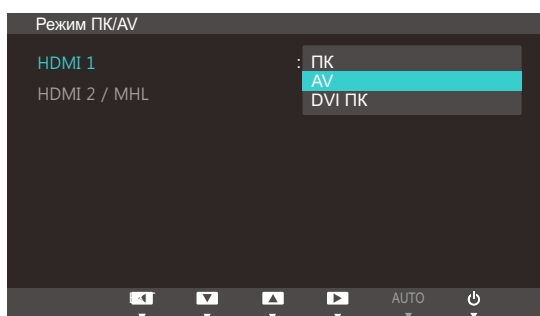
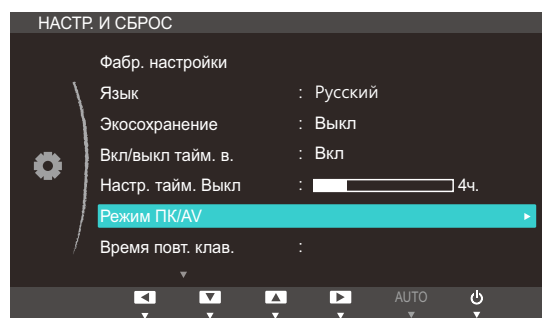
## 7.6 Режим ПК/AV

Установите для параметра **Режим ПК/AV** значение **AV**. Размер изображения увеличится. Данный параметр полезен при просмотре фильмов.

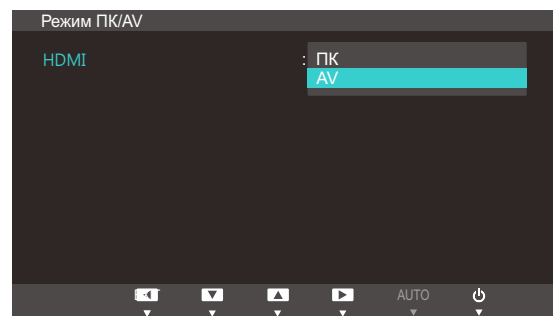
 **Режим ПК/AV** доступен только в режиме **HDMI**.

### 7.6.1 Настройка Режим ПК/AV

- 1 Нажмите любую кнопку на передней панели изделия, чтобы открыть руководство по клавишам. Затем нажмите [**MENU**], чтобы открыть соответствующий экран меню.
- 2 Нажимайте на изделии кнопки [**▲/▼**], чтобы перейти в раздел **НАСТР. И СБРОС**, затем нажмите [**□/⊞**].
- 3 Нажимайте на изделии кнопки [**▲/▼**], чтобы перейти в раздел **Режим ПК/AV**, затем нажмите [**□/⊞**]. Отобразится следующий экран.



S24B750V/S27B750V



S24B750H/S27B750H

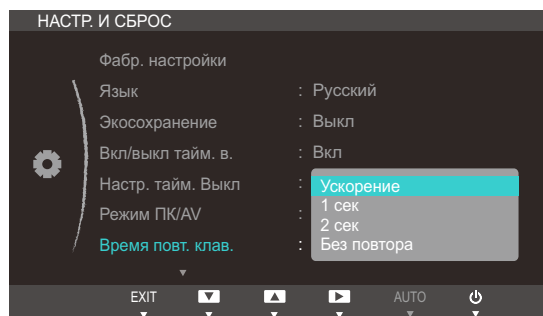
- 4 Нажмите [**▲/▼**], чтобы перейти к нужному параметру, затем нажмите [**□/⊞**].
- 5 Выбранный параметр будет применен.

## 7.7 Время повт. клав.

Настройка времени между повторными срабатываниями при нажатии на кнопку.

### 7.7.1 Настройка Время повт. клав.

- 1 Нажмите любую кнопку на передней панели изделия, чтобы открыть руководство по клавишам. Затем нажмите [MENU], чтобы открыть соответствующий экран меню.
- 2 Нажимайте на изделии кнопки [▲/▼], чтобы перейти в раздел **НАСТР. И СБРОС**, затем нажмите [□/↔].
- 3 Нажимайте на изделии кнопки [▲/▼], чтобы перейти в раздел **Время повт. клав.**, затем нажмите [□/↔]. Отобразится следующий экран.



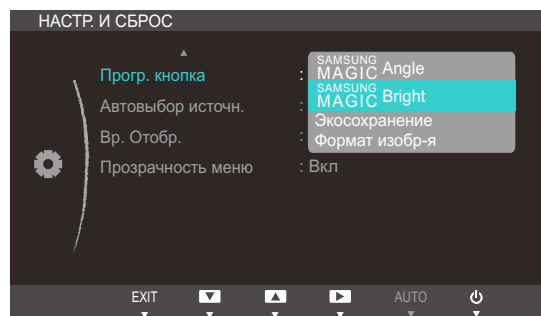
- Можно выбрать настройки **Ускорение**, **1 сек** или **2 сек**. При выборе настройки **Без повтора** кнопка срабатывает только один раз при нажатии.
- 4 Нажмите [▲/▼], чтобы перейти к нужному параметру, затем нажмите [□/↔].
  - 5 Выбранный параметр будет применен.

## 7.8 Прогр. кнопка (S24B750H / S27B750H)

Настройка параметра **Прогр. кнопка** выполняется следующим образом.

### 7.8.1 Настройка параметра Прогр. кнопка

- 1 Нажмите любую кнопку на передней панели изделия, чтобы открыть руководство по клавишам. Затем нажмите [MENU], чтобы открыть соответствующий экран меню.
- 2 Нажимайте на изделии кнопки [▲/▼], чтобы перейти в раздел **НАСТР. И СБРОС**, затем нажмите [□/↔].
- 3 Нажимайте на изделии кнопки [▲/▼], чтобы перейти в раздел **Прогр. кнопка**, затем нажмите [□/↔]. Отобразится следующий экран.



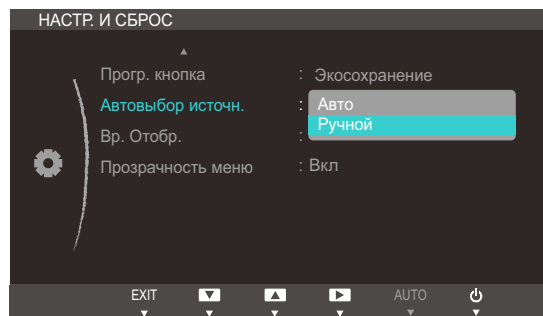
- **SAMSUNG MAGIC Angle** - **SAMSUNG MAGIC Bright** - **Экосохранение** - **Формат изобра-я**
- 4 Нажмите [▲/▼], чтобы перейти к нужному параметру, затем нажмите [□/↔].
  - 5 Выбранный параметр будет применен.

## 7.9 Автовыбор источн.

Активизировать **Автовыбор источн.**

### 7.9.1 Настройка Автовыбор источн.

- 1 Нажмите любую кнопку на передней панели изделия, чтобы открыть руководство по клавишам. Затем нажмите [MENU], чтобы открыть соответствующий экран меню.
- 2 Нажимайте на изделии кнопки [▲/▼], чтобы перейти в раздел **НАСТР. И СБРОС**, затем нажмите [□/↔].
- 3 Нажимайте на изделии кнопки [▲/▼], чтобы перейти в раздел **Автовыбор источн.**, затем нажмите [□/↔]. Отобразится следующий экран.



- **Авто**: Источник сигнала распознается автоматически.
  - **Ручной**: выбор источника сигнала вручную.
- 4 Нажмите [▲/▼], чтобы перейти к нужному параметру, затем нажмите [□/↔].
  - 5 Выбранный параметр будет применен.

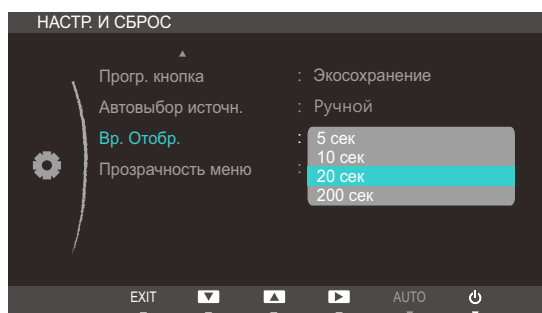
## 7.10 Вр. Отобр.

Настройка автоматического исчезновения экранного меню (OSD) с дисплея, если оно не используется в течение заданного времени.

Настройка **Вр. Отобр.** используется для задания времени, по прошествии которого экранное меню будет исчезать.

### 7.10.1 Настройка Вр. Отобр.

- 1 Нажмите любую кнопку на передней панели изделия, чтобы открыть руководство по клавишам. Затем нажмите [**MENU**], чтобы открыть соответствующий экран меню.
- 2 Нажимайте на изделии кнопки [**▲/▼**], чтобы перейти в раздел **НАСТР. И СБРОС**, затем нажмите [**□/☞**].
- 3 Нажимайте на изделии кнопки [**▲/▼**], чтобы перейти в раздел **Вр. Отобр.**, затем нажмите [**□/☞**]. Отобразится следующий экран.



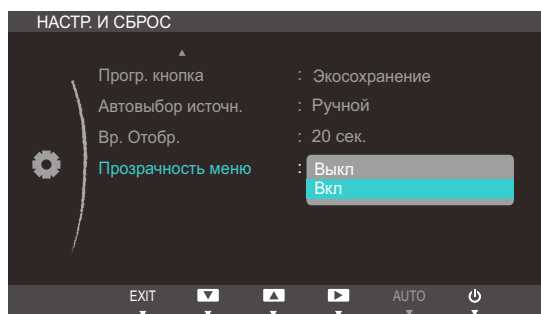
- 4 Нажмите [**▲/▼**], чтобы перейти к нужному параметру, затем нажмите [**□/☞**].
- 5 Выбранный параметр будет применен.

## 7.11 Прозрачность меню

Настройка уровня прозрачности окон меню:

### 7.11.1 Изменение настройки Прозрачность меню

- 1 Нажмите любую кнопку на передней панели изделия, чтобы открыть руководство по клавишам. Затем нажмите [MENU], чтобы открыть соответствующий экран меню.
- 2 Нажимайте на изделии кнопки [▲/▼], чтобы перейти в раздел **НАСТР. И СБРОС**, затем нажмите [□/↔].
- 3 Нажимайте на изделии кнопки [▲/▼], чтобы перейти в раздел **Прозрачность меню**, затем нажмите [□/↔]. Отобразится следующий экран.



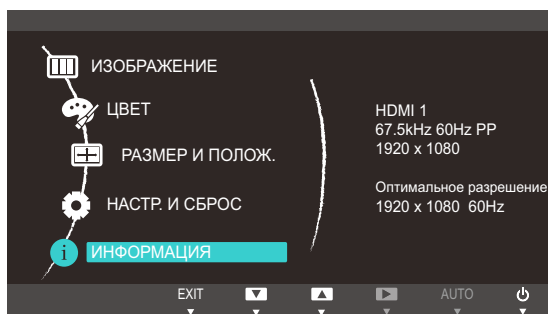
- 4 Нажмите [▲/▼], чтобы перейти к нужному параметру, затем нажмите [□/↔].
- 5 Выбранный параметр будет применен.

## 8.1 ИНФОРМАЦИЯ

Просмотр информации о текущем источнике сигнала, частоте и разрешении.

### 8.1.1 Отображение ИНФОРМАЦИЯ

- 1 Нажмите любую кнопку на передней панели изделия, чтобы открыть руководство по клавишам. Затем нажмите [MENU], чтобы открыть соответствующий экран меню.
- 2 Нажмите [▲/▼], чтобы перейти в раздел **ИНФОРМАЦИЯ**. Просмотр информации о текущем источнике сигнала, частоте и разрешении.



Пункты отображаемого меню зависят от модели устройства.

## 8.2 Настройка параметра Громкость на начальном экране (S24B750V / S27B750V)

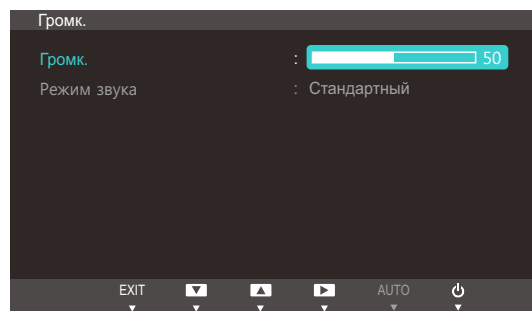
### 8.2.1 Громк.



Только на устройстве модели S24B750V / S27B750V на начальном экране можно регулировать звук.

Настройте параметр **Громк.**, нажав кнопку [🔊] в момент отображения руководства по кнопкам.

- 1 Нажмите любую кнопку на передней панели изделия (когда не отображается какой-либо экран меню), чтобы открыть руководство по клавишам. Затем нажмите [🔊].
- 2 Нажимайте на изделии кнопки [▲/▼], чтобы перейти в раздел **Громк.**, затем нажмите [🔊]. Отобразится следующий экран.

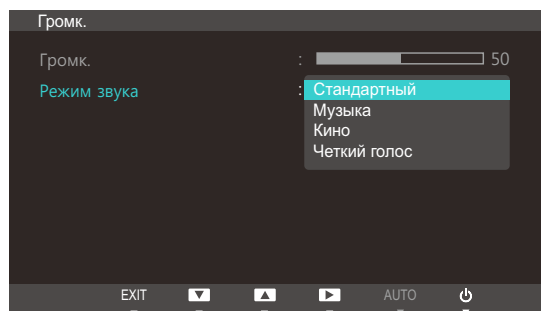


- 3 Отрегулируйте настройку **Громк.**, используя кнопки [▲/▼].

### 8.2.2 Режим звука

Выбор звукового режима, подходящего для тех условий, в которых будет использоваться данное устройство.

- 1 Нажмите любую кнопку на передней панели изделия (когда не отображается какой-либо экран меню), чтобы открыть руководство по клавишам. Затем нажмите [🔊].
- 2 Нажимайте на изделии кнопки [▲/▼], чтобы перейти в раздел **Режим звука**, затем нажмите [🔊]. Отобразится следующий экран.



- **Стандартный**: звуковая настройка для любого типа содержимого.

- **Музыка:** настройка звука, подходящая для прослушивания музыки.
  - **Кино:** настройка звука, подходящая для просмотра фильмов.
  - **Четкий голос:** эффект четкой речи.
- 3 Нажмите [**▲**/**▼**], чтобы перейти к нужному параметру, затем нажмите [**□**/**⊞**].
  - 4 Выбранный параметр будет применен.

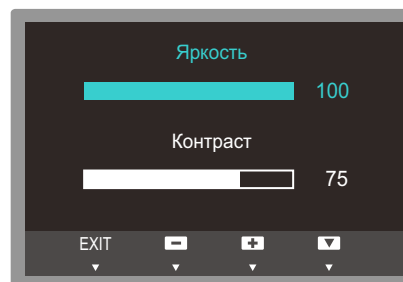
### 8.3 Настройка параметров Яркость и Контраст на главном экране (S24B750H / S27B750H)



Параметры **Яркость** и **Контраст** можно настроить только на начальном экране моделей S24B750H и S27B750H.

Отрегулируйте настройку **Яркость** или **Контраст** на экране включения, когда экранное меню недоступно, используя кнопки [☼].

- 1 Нажмите любую кнопку на передней панели изделия (когда не отображается какой-либо экран меню), чтобы открыть руководство по клавишам. Затем нажмите [☼]. Отобразится следующий экран.



- 2 Нажмите кнопку [□/☰] для переключения параметров **Яркость** и **Контраст**.
- 3 Отрегулируйте настройку **Яркость** или **Контраст**, используя кнопки [▲/▼].

## 9.1 Magic Tune



### 9.1.1 Что такое MagicTune?



MagicTune представляет собой программное обеспечение, которое помогает настроить монитор и предоставляет полное описание функций монитора и легкие для понимания инструкции.

Можно настроить устройство с помощью мыши и клавиатуры, не используя рабочие кнопки устройства.

### 9.1.2 Установка программного обеспечения

- 1 Вставьте установочный компакт-диск в дисковод CD-ROM.
- 2 Выберите программу установки MagicTune.
  -  Если всплывающий экран для установки программного обеспечения не появляется на главном экране, найдите на компакт-диске установочный файл MagicTune и дважды щелкните его.
- 3 Выберите язык установки и нажмите [Далее].
- 4 Выполните оставшиеся этапы установки программного обеспечения, следуя инструкциям, отображаемым на экране.
  - 
    - Для правильной работы программного обеспечения перезагрузите компьютер после установки программы.
    - Значок MagicTune может отсутствовать в зависимости от системы компьютера и технических характеристик устройства.
    - Если значок ярлыка не появляется, нажмите клавишу F5.

### Ограничения и проблемы с установкой программы (MagicTune™)

Проблемы при установке MagicTune™ могут быть связаны с видеокартой, материнской платой и сетевым окружением.

### Требования к системе

#### ОС

- Windows XP, Windows Vista, Windows 7

### 9.1.3 Удаление программного обеспечения

Удалить MagicTune™ можно только с помощью команды [Установка и удаление программ] в Windows.

Для удаления программы MagicTune™ выполните следующие действия.

- 1 Нажмите [Пуск], выберите [Настройки], [Панель управления].  
В системе Windows XP нажмите [Пуск] и в меню выберите [Панель управления].
- 2 На Панели управления дважды щелкните значок [Установка и удаление программ].
- 3 В окне [Установка и удаление] найдите MagicTune™ и щелкните значок программы, чтобы он выделился.
- 4 Щелкните [Изменение или удаление программ] для удаления программного обеспечения.
- 5 Выберите [Да], чтобы начать удаление программы MagicTune™.
- 6 Дождитесь появления окна сообщения, оповещающего о том, что программное обеспечение полностью удалено.



Для получения технической поддержки или информации об обновлении программного обеспечения программы MagicTune™, а также для просмотра часто задаваемых вопросов посетите наш веб-сайт([http://www.samsung.com/us/consumer/learningresources/monitor/magetune/pop\\_intro.html](http://www.samsung.com/us/consumer/learningresources/monitor/magetune/pop_intro.html)).

## 10.1 Требования, которые необходимо выполнить перед обращением в центр по обслуживанию клиентов Samsung

### 10.1.1 Проверка работы устройства



Прежде чем обращаться в центр по обслуживанию клиентов Samsung, проверьте следующим образом работу устройства. Если проблему устранить не удастся, обратитесь в центр по обслуживанию клиентов Samsung.

Проверьте, нормально ли работает устройство, с помощью функции проверки устройства.

Если экран выключен и индикатор питания мигает, несмотря на то что изделие правильно подключено к ПК, выполните самодиагностику.

- 1 Отключите питание компьютера и устройства.
- 2 Отключите кабель от изделия.
- 3 Включение питания устройства.
- 4 Если отображается сообщение **Проверьте сигн. каб.**, изделие исправно.



Если экран остается пустым, проверьте систему компьютера, видеоконтроллер и кабель.

### 10.1.2 Проверка разрешения и частоты

Для режима, превышающего поддерживаемое разрешение (см. "11.3 Таблица сигналов, посылаемых в стандартном режиме"), на короткое время выводится сообщение **Неоптим. режим.**

### 10.1.3 Проверьте следующие показатели.

Проблема, связанная с установкой (режим ПК)	
Экран продолжает включаться и выключаться.	Проверьте, правильно ли подключен кабель между изделием и ПК и надежно ли зафиксированы разъемы. (См. "3.3 Подключение и использование компьютера".)

Неисправность экрана	
Не горит индикатор питания. Экран не включается.	Проверьте, правильно ли подключен кабель питания к изделию (См. "3.3 Подключение и использование компьютера".)
Отображается сообщение <b>Проверьте сигн. каб.</b>	Проверьте, правильно ли подключен кабель к изделию. (См. "3.3 Подключение и использование компьютера".)
	Проверьте, включено ли питание устройства, подключенного к вашему устройству.
Отображается индикация <b>Неоптим. режим.</b>	Это сообщение отображается, если сигнал от видеокарты превышает допустимые значения разрешения или частоты изделия.
	Измените максимальное разрешение и частоту в соответствии с характеристиками изделия (страница 87).
Изображения на экране искажены.	Проверьте, правильно ли подключен кабель к изделию (см. "3.3 Подключение и использование компьютера").
Нечеткие изображения на экране. Изображения на экране размыты.	Измените настройки <b>Грубо</b> (страница 47) и <b>Точно</b> (страница 48).
	Отсоедините все дополнительные принадлежности (удлинительный видеокабель и т.п.) и повторите попытку.
	Установите рекомендуемые разрешение и частоту. (См. "11.1 Общие характеристики".)
Изображения на экране колеблются и дрожат.	Убедитесь в том, что разрешение и частота видеокарты заданы в диапазоне, совместимом с устройством. Затем, если требуется, измените настройки, пользуясь таблицей сигналов, посылаемых в стандартном режиме (страница 87), которая приведена в данном руководстве пользователя, а также меню <b>ИНФОРМАЦИЯ</b> устройства.
Тени или остаточные изображения на экране.	
Экран слишком светлый. Экран слишком темный.	Измените настройки <b>Яркость</b> (страница 41) и <b>Контраст</b> (страница 42).
Цвета на экране отображаются неверно.	Измените настройки <b>ЦВЕТ</b> . (См. " Настройка оттенка".)
Цвета на экране затенены или искажены.	Измените настройки <b>ЦВЕТ</b> . (См. " Настройка оттенка".)

Неисправность экрана	
Белый не выглядит белым.	Измените настройки <b>ЦВЕТ</b> . (См. " Настройка оттенка".)
Отсутствуют изображения на экране, а индикатор питания мигает каждые 0,5-1 секунду.	Устройство находится в режиме энергосбережения.
	Для возврата к предыдущему экрану нажмите любую клавишу на клавиатуре или переместите мышь.
Проблема, связанная со звуком (S24B750V / S27B750V)	
Нет звука.	Проверьте подключение аудиокабеля или отрегулируйте громкость.
	Проверьте уровень громкости.
Уровень громкости слишком низкий.	Настройка громкости.
	Если после настройки до максимального уровня громкость все еще слишком мала, отрегулируйте громкость на звуковой плате компьютера или через программное обеспечение.
Неисправность устройства-источника сигналов	
Во время загрузки компьютера раздается звуковой сигнал.	Если во время загрузки компьютера раздается звуковой сигнал, требуется провести осмотр компьютера.

## 10.2 Вопросы и ответы

Вопрос	Ответ
Как изменить частоту?	<p data-bbox="678 526 1165 560">Задайте частоту на графической плате.</p> <ul data-bbox="678 582 1460 1366" style="list-style-type: none"><li data-bbox="678 582 1460 772">• Windows XP: Выберите <b>Панель управления</b> → <b>Оформление и темы</b> → <b>Дисплей</b> → <b>Параметры</b> → <b>Дополнительно</b> → <b>Монитор</b> и измените настройку <b>Частота обновления экрана</b> в разделе <b>Параметры монитора</b>.</li><li data-bbox="678 795 1460 952">• Windows ME/2000: выберите <b>Панель управления</b> → <b>Дисплей</b> → <b>Настройки</b> → <b>Дополнительно</b> → <b>Монитор</b> и настройте параметр <b>Частота обновления</b> в меню <b>Параметры монитора</b>.</li><li data-bbox="678 974 1460 1153">• Windows Vista: Выберите <b>Панель управления</b> → <b>Оформление и персонализация</b> → <b>Персонализация</b> → <b>Параметры дисплея</b> → <b>Дополнительные параметры</b> → <b>Монитор</b> и измените настройку <b>Частота обновления</b> в разделе <b>Параметры монитора</b>.</li><li data-bbox="678 1176 1460 1366">• Windows 7: Выберите <b>Панель управления</b> → <b>Оформление и персонализация</b> → <b>Монитор</b> → <b>Разрешение экрана</b> → <b>Дополнительные параметры</b> → <b>Монитор</b> и измените настройку <b>Частота обновления</b> в разделе <b>Параметры монитора</b>.</li></ul>

Вопрос	Ответ
Как изменить разрешение?	<ul style="list-style-type: none"> <li>• Windows XP: выберите <b>Панель управления</b> → <b>Оформление и темы</b> → <b>Дисплей</b> → <b>Настройки</b> и настройте разрешение.</li> <li>• Windows ME/2000: выберите <b>Панель управления</b> → <b>Дисплей</b> → <b>Настройки</b> и настройте разрешение.</li> <li>• Windows Vista: выберите <b>Панель управления</b> → <b>Оформление и персонализация</b> → <b>Персонализация</b> → <b>Параметры дисплея</b> и настройте разрешение.</li> <li>• Windows 7: выберите <b>Панель управления</b> → <b>Оформление и персонализация</b> → <b>Экран</b> → <b>Настройка разрешения экрана</b> и настройте разрешение.</li> </ul>
Как задать режим энергосбережения?	<ul style="list-style-type: none"> <li>• Windows XP: задайте режим энергосбережения, выбрав <b>Панель управления</b> → <b>Оформление и темы</b> → <b>Дисплей</b> → <b>Параметры экранной заставки</b> или BIOS SETUP на компьютере.</li> <li>• Windows ME/2000: задайте режим энергосбережения, выбрав <b>Панель управления</b> → <b>Дисплей</b> → <b>Параметры экранной заставки</b> или BIOS SETUP на компьютере.</li> <li>• Windows Vista: задайте режим энергосбережения, выбрав <b>Панель управления</b> → <b>Оформление и персонализация</b> → <b>Персонализация</b> → <b>Параметры экранной заставки</b> или BIOS SETUP на компьютере.</li> <li>• Windows 7: задайте режим энергосбережения, выбрав <b>Панель управления</b> → <b>Оформление и персонализация</b> → <b>Персонализация</b> → <b>Параметры экранной заставки</b> или BIOS SETUP на компьютере.</li> </ul>



Дополнительные инструкции и настройки приведены в руководстве пользователя ПК или видеокарты.

## 11.1 Общие характеристики

Монитор - устройство, предназначенное для визуального отображения текстовой и графической информации.

Номер сертификата	РОСС KR.AB57.B02313
Срок действия сертификата	06.09.2011 - 05.09.2014
Орган сертификации	ООО "АЛЪТТЕСТ" 117418, Москва, ул. Цюрупы, д.14
IP (степень защиты от попадания твердых частиц и влаги)	IP 20
Класс защиты прибора от поражения электрическим током	Не доступно для данного устройства
Напряжение питания	Постоянный ток: 14 В

Название модели		S24B750V	S24B750H	S27B750V	S27B750H
Панель	Размер	24 дюйма (61 см)		27 дюймов (68 см)	
	Область экрана	531,36 мм (Г) x 289,89 мм (В)		597,6 мм (Г) x 336,15 мм (В)	
Синхронизация	Частота горизонтальной развертки	30-81 кГц			30-81 кГц
	Частота вертикальной развертки	24-60 Гц (24 Гц/30 Гц - MHL)	24-60 Гц	24-60 Гц (24 Гц/30 Гц - MHL)	24-60 Гц
Количество отображаемых цветов		16,7 млн. цветов (6 бит с Hi-FRC)			
Разрешение	Оптимальное разрешение	1920 x 1080 при частоте 60 Гц			
	Максимальное разрешение	1920 x 1080 при частоте 60 Гц			
Максимальная частота синхронизации пикселей		164 МГц (Dsub/HDMI1/HDMI2)			
Сигнальные разъемы		D-Sub, HDMI1, HDMI2/MHL	D-Sub, HDMI	D-Sub, HDMI1, HDMI2/MHL	D-Sub, HDMI
Размеры (Ш x В x Г)/масса		570,0 x 435,0 x 204,0 мм / 6,0 кг		636,0 x 474,0 x 204,0 мм / 6,3 кг	

Название модели		S24B750V	S24B750H	S27B750V	S27B750H
Условия окружающей среды	Эксплуатация	Температура: 10°C – 40°C (50°F – 104°F) Влажность: 10 % – 80 %, без конденсации			
	Хранение	Температура: -20°C – 45°C (-4°F – 113°F) Влажность: 5 % – 95 %, без конденсации			
Plug-and-Play		Данный монитор можно устанавливать и использовать с любыми системами, совместимыми с Plug-and-Play. Благодаря двустороннему обмену данными между монитором и системой компьютера можно оптимизировать настройки монитора. Установка монитора выполняется автоматически. Однако можно задать настройки установки по своему усмотрению.			
Точки дисплея (пиксели)		Вследствие особенностей производства данного устройства приблизительно 1 пиксел из миллиона (1 часть на миллион) может быть светлее или темнее остальных пикселов ЖК-дисплея. Это не влияет на работу устройства.			



В целях повышения качества технические характеристики, представленные выше, могут изменяться без уведомления.



Данное устройство является цифровым устройством класса В.



## 11.2 Режим экономии электроэнергии

Функция энергосбережения данного устройства способствует снижению потребления энергии, поскольку если устройство не используется в течение определенного периода времени, экран выключается, а цвет индикатора питания изменяется. В режиме энергосбережения электропитание не отключается. Чтобы снова загорелся экран, нажмите любую клавишу на клавиатуре или переместите мышь. Режим энергосбережения работает только в том случае, когда устройство подключено к компьютеру, имеющему функцию энергосбережения.

S24B750V

Режим экономии электроэнергии	Нормальная работа	Режим энергосбережения	Питание отключено (кнопка питания)
Индикатор питания	Вкл	Мигает	Выкл
Потребление электроэнергии	30 Вт	менее 0,5 Вт	менее 0,5 Вт

S27B750V

Режим экономии электроэнергии	Нормальная работа	Режим энергосбережения	Питание отключено (кнопка питания)
Индикатор питания	Вкл	Мигает	Выкл
Потребление электроэнергии	42 Вт	менее 0,5 Вт	менее 0,5 Вт

S24B750H

Режим экономии электроэнергии	Нормальная работа	Режим энергосбережения	Питание отключено (кнопка питания)
Индикатор питания	Вкл	Мигает	Выкл
Потребление электроэнергии	27 Вт	менее 0,5 Вт	менее 0,5 Вт

S27B750H

Режим экономии электроэнергии	Нормальная работа	Режим энергосбережения	Питание отключено (кнопка питания)
Индикатор питания	Вкл	Мигает	Выкл
Потребление электроэнергии	38 Вт	менее 0,5 Вт	менее 0,5 Вт



- Представленный уровень энергопотребления в разных рабочих условиях или в случае изменения настроек может быть разным.
- Чтобы снизить потребление энергии до 0 Вт, выключите выключатель на задней стороне изделия или отключите кабель питания. Если изделие не используется в течение длительного времени, следует отключить кабель питания. Чтобы снизить уровень энергопотребления до 0, когда нет возможности отключить питание с помощью выключателя, отсоедините кабель питания.

### 11.3 Таблица сигналов, посылаемых в стандартном режиме



- В данном устройстве предусмотрена настройка только одного значения разрешения для каждого определенного размера экрана, что, вследствие особенностей дисплея, позволяет добиться оптимального качества изображения. Поэтому при выборе разрешения, отличающегося от указанного, возможно ухудшение качества изображения. Чтобы избежать ухудшения качества изображения, рекомендуется выбрать оптимальное разрешение, указанное для размера экрана изделия.
- При замене монитора с электронно-лучевой трубкой (подключенного к компьютеру) на ЖК-монитор проверяйте значение частоты. Если ЖК-монитор не поддерживает частоту 85 Гц, то прежде чем заменять им монитор с электронно-лучевой трубкой, с помощью старого монитора замените частоту вертикальной развертки на 60 Гц.

Если сигнал, соответствующий стандартному режиму сигнала, передается с ПК, то экран подстраивается автоматически. Если сигнал, передаваемый с графической платы, не входит в список сигналов, посылаемых в стандартном режиме, экран может оставаться пустым, хотя индикатор питания будет гореть. В этом случае измените настройки в соответствии с приведенной ниже таблицей и сведениями руководства пользователя для графической платы.

D-Sub, HDMI1, HDMI2/MHL

Разрешение	Частота горизонтальной развертки (кГц)	Частота вертикальной развертки (Гц)	Частота синхронизации пикселей (МГц)	Полярность синхронизации (Г/В)
IBM, 640 x 480, 60Гц	31,000	59,940	25,170	-/-
VESA, 800 x 600, 56Гц	35,156	56,000	36,000	+/+
VESA, 800 x 600, 60Гц	37,879	60,000	40,000	+/+
VESA, 1024 x 768, 60Гц	48,363	60,000	40,000	-/-
VESA, 1280 x 720, 60Гц	45,000	60,000	74,250	+/+
VESA, 1280 x 800, 60Гц	37,879	60,317	65,000	+/+
VESA, 1280 x 1024, 60Гц	63,981	60,000	108,000	+/+
VESA, 1440 x 900, 60Гц	55,935	59,887	106,500	-/+
VESA, 1600 x 900, 60Гц	60,000	60,000	108,000	+/+
VESA, 1680 x 1050, 60Гц	65,290	59,954	146,250	-/+
VESA, 1920 x 1080, 60Гц	67,500	60,000	148,500	+/+

HDMI1, HDMI2/MHL

Разрешение	Частота горизонтальной развертки (кГц)	Частота вертикальной развертки (Гц)	Частота синхронизации пикселей (МГц)	Полярность синхронизации (Г/В)
480p, 720 x 480, 60Гц	31,470	60,000	27,000	-/-
576p, 720 x 576, 50Гц	31,250	50,000	27,000	-/-
720p, 1280 x 720, 50Гц	37,500	50,000	74,250	+/+
720p, 1280 x 720, 60Гц	45,000	60,000	74,250	+/+
1080i, 1920 x 1080i, 50Гц	28,120	50,000	74,250	+/+
1080i, 1920 x 1080i, 60Гц	33,750	60,000	74,250	+/+
1080p, 1920 x 1080p, 50Гц	56,250	50,000	148,500	+/+
1080p, 1920 x 1080p, 60Гц	67,500	60,000	148,500	+/+



- Частота горизонтальной развертки

Время, необходимое для сканирования одной строки от левой стороны экрана до правой, называется горизонтальным периодом. Обратная величина горизонтального периода называется частотой горизонтальной развертки. Частота горизонтальной развертки измеряется в кГц.

- Частота вертикальной развертки

Повторное отображение одного изображения несколько десятков раз в секунду позволяет видеть естественное изображение. Частота повторения называется частотой вертикальной развертки или частотой обновления и указывается в герцах (Гц).

## Обращение в SAMSUNG WORLDWIDE



Если у Вас есть вопросы или предложения относительно продукции Samsung, обратитесь в центр поддержки покупателей SAMSUNG.

NORTH AMERICA		
U.S.A	1-800-SAMSUNG (726-7864)	<a href="http://www.samsung.com">http://www.samsung.com</a>
CANADA	1-800-SAMSUNG (726-7864)	<a href="http://www.samsung.com/ca">http://www.samsung.com/ca</a> <a href="http://www.samsung.com/ca_fr">http://www.samsung.com/ca_fr</a> (French)
MEXICO	01-800-SAMSUNG (726-7864)	<a href="http://www.samsung.com">http://www.samsung.com</a>

LATIN AMERICA		
ARGENTINA	0800-333-3733	<a href="http://www.samsung.com">http://www.samsung.com</a>
BRAZIL	0800-124-421 4004-0000	<a href="http://www.samsung.com">http://www.samsung.com</a>
BOLIVIA	800-10-7260	<a href="http://www.samsung.com">http://www.samsung.com</a>
CHILE	800-SAMSUNG (726-7864) From mobile 02-482 82 00	<a href="http://www.samsung.com">http://www.samsung.com</a>
COLOMBIA	01-8000112112	<a href="http://www.samsung.com">http://www.samsung.com</a>
COSTA RICA	0-800-507-7267	<a href="http://www.samsung.com">http://www.samsung.com</a>
DOMINICA	1-800-751-2676	<a href="http://www.samsung.com">http://www.samsung.com</a>
ECUADOR	1-800-10-7267	<a href="http://www.samsung.com">http://www.samsung.com</a>
EL SALVADOR	800-6225	<a href="http://www.samsung.com">http://www.samsung.com</a>
GUATEMALA	1-800-299-0013	<a href="http://www.samsung.com">http://www.samsung.com</a>
HONDURAS	800-27919267	<a href="http://www.samsung.com">http://www.samsung.com</a>
JAMAICA	1-800-234-7267	<a href="http://www.samsung.com">http://www.samsung.com</a>
NICARAGUA	00-1800-5077267	<a href="http://www.samsung.com">http://www.samsung.com</a>
PANAMA	800-7267	<a href="http://www.samsung.com">http://www.samsung.com</a>
PERU	0-800-777-08	<a href="http://www.samsung.com">http://www.samsung.com</a>
PUERTO RICO	1-800-682-3180	<a href="http://www.samsung.com">http://www.samsung.com</a>
TRINIDAD & TOBAGO	1-800-SAMSUNG (726-7864)	<a href="http://www.samsung.com">http://www.samsung.com</a>
VENEZUELA	0-800-100-5303	<a href="http://www.samsung.com">http://www.samsung.com</a>

EUROPE		
ALBANIA	42 27 5755	<a href="http://www.samsung.com">http://www.samsung.com</a>
AUSTRIA	0810 - SAMSUNG (7267864,€ 0.07/min)	<a href="http://www.samsung.com">http://www.samsung.com</a>
BELGIUM	02-201-24-18	<a href="http://www.samsung.com/be">http://www.samsung.com/be</a> (Dutch) <a href="http://www.samsung.com/be_fr">http://www.samsung.com/be_fr</a> (French)
BOSNIA	05 133 1999	<a href="http://www.samsung.com">http://www.samsung.com</a>
BULGARIA	07001 33 11	<a href="http://www.samsung.com">http://www.samsung.com</a>
CROATIA	062 SAMSUNG (062 726 7864)	<a href="http://www.samsung.com">http://www.samsung.com</a>
CZECH	800-SAMSUNG (800-726786)	<a href="http://www.samsung.com">http://www.samsung.com</a>
	Samsung Electronics Czech and Slovak, s.r.o., Oasis Florenc, Sokolovská 394/17, 180 00, Praha 8	
DENMARK	70 70 19 70	<a href="http://www.samsung.com">http://www.samsung.com</a>
FINLAND	030 - 6227 515	<a href="http://www.samsung.com">http://www.samsung.com</a>
FRANCE	01 48 63 00 00	<a href="http://www.samsung.com">http://www.samsung.com</a>
GERMANY	01805 - SAMSUNG (726-7864 € 0,14/Min)	<a href="http://www.samsung.com">http://www.samsung.com</a>
CYPRUS	From landline : 8009 4000	<a href="http://www.samsung.com">http://www.samsung.com</a>
GREECE	From landline : 80111-SAMSUNG (7267864) From landline & mobile : (+30) 210 6897691	<a href="http://www.samsung.com">http://www.samsung.com</a>
HUNGARY	06-80-SAMSUNG (726-7864)	<a href="http://www.samsung.com">http://www.samsung.com</a>
ITALIA	800-SAMSUNG (726-7864)	<a href="http://www.samsung.com">http://www.samsung.com</a>
KOSOVO	+381 0113216899	<a href="http://www.samsung.com">http://www.samsung.com</a>
LUXEMBURG	261 03 710	<a href="http://www.samsung.com">http://www.samsung.com</a>
MACEDONIA	023 207 777	<a href="http://www.samsung.com">http://www.samsung.com</a>
MONTENEGRO	020 405 888	<a href="http://www.samsung.com">http://www.samsung.com</a>
NETHERLANDS	0900 - SAMSUNG (0900-7267864) (€ 0,10/Min)	<a href="http://www.samsung.com">http://www.samsung.com</a>
NORWAY	815-56 480	<a href="http://www.samsung.com">http://www.samsung.com</a>
POLAND	0 801-1SAMSUNG(172-678) +48 22 607-93-33	<a href="http://www.samsung.com">http://www.samsung.com</a>

EUROPE		
PORTUGAL	808 20-SAMSUNG (808 20 7267)	<a href="http://www.samsung.com">http://www.samsung.com</a>
RUMANIA	From landline : 08010-SAMSUNG(7267864) From landline & mobile : (+40) 21 206 01 10	<a href="http://www.samsung.com">http://www.samsung.com</a>
SERBIA	0700 Samsung (0700 726 7864)	<a href="http://www.samsung.com">http://www.samsung.com</a>
SLOVAKIA	0800 - SAMSUNG (0800-726 786)	<a href="http://www.samsung.com">http://www.samsung.com</a>
SPAIN	902 - 1 - SAMSUNG (902 172 678)	<a href="http://www.samsung.com">http://www.samsung.com</a>
SWEDEN	0771 726 7864 (SAMSUNG)	<a href="http://www.samsung.com">http://www.samsung.com</a>
SWITZERLAND	0848-SAMSUNG (7267864, CHF 0.08/min)	<a href="http://www.samsung.com/ch">http://www.samsung.com/ch</a> <a href="http://www.samsung.com/ch_fr">http://www.samsung.com/ch_fr</a> (French)
U.K	0330 SAMSUNG (7267864)	<a href="http://www.samsung.com">http://www.samsung.com</a>
EIRE	0818 717100	<a href="http://www.samsung.com">http://www.samsung.com</a>
LITHUANIA	8-800-77777	<a href="http://www.samsung.com">http://www.samsung.com</a>
LATVIA	8000-7267	<a href="http://www.samsung.com">http://www.samsung.com</a>
ESTONIA	800-7267	<a href="http://www.samsung.com">http://www.samsung.com</a>
TURKEY	444 77 11	<a href="http://www.samsung.com">http://www.samsung.com</a>

CIS		
RUSSIA	8-800-555-55-55	<a href="http://www.samsung.com">http://www.samsung.com</a>
GEORGIA	8-800-555-555	<a href="http://www.samsung.com">http://www.samsung.com</a>
ARMENIA	0-800-05-555	<a href="http://www.samsung.com">http://www.samsung.com</a>
AZERBAIJAN	088-55-55-555	<a href="http://www.samsung.com">http://www.samsung.com</a>
KAZAKHSTAN	8-10-800-500-55-500 (GSM: 7799)	<a href="http://www.samsung.com">http://www.samsung.com</a>
	ТОО "Самсунг Электроникс КЗ Энд Централ Эйжа" 050000, Республика Казахстан, город Алматы, улица Наурызбай батыра, 31, 6-7 этаж	
UZBEKISTAN	8-10-800-500-55-500	<a href="http://www.samsung.com">http://www.samsung.com</a>
KYRGYZSTAN	00-800-500-55-500	<a href="http://www.samsung.com">http://www.samsung.com</a>
TADJIKISTAN	8-10-800-500-55-500	<a href="http://www.samsung.com">http://www.samsung.com</a>
MONGOLIA		<a href="http://www.samsung.com">http://www.samsung.com</a>

CIS		
UKRAINE	0-800-502-000	<a href="http://www.samsung.com/ua">http://www.samsung.com/ua</a> <a href="http://www.samsung.com/ua_ru">http://www.samsung.com/ua_ru</a>
BELARUS	810-800-500-55-500	<a href="http://www.samsung.com">http://www.samsung.com</a>
MOLDOVA	00-800-500-55-500	<a href="http://www.samsung.com">http://www.samsung.com</a>

ASIA PACIFIC		
AUSTRALIA	1300 362 603	<a href="http://www.samsung.com">http://www.samsung.com</a>
NEW ZEALAND	0800 SAMSUNG (0800 726 786)	<a href="http://www.samsung.com">http://www.samsung.com</a>
CHINA	400-810-5858	<a href="http://www.samsung.com">http://www.samsung.com</a>
HONG KONG	(852) 3698-4698	<a href="http://www.samsung.com/hk">http://www.samsung.com/hk</a> <a href="http://www.samsung.com/hk_en/">http://www.samsung.com/hk_en/</a>
INDIA	1800 1100 11 3030 8282 1800 3000 8282 1800 266 8282	<a href="http://www.samsung.com">http://www.samsung.com</a>
INDONESIA	0800-112-8888 021-5699-7777	<a href="http://www.samsung.com">http://www.samsung.com</a>
JAPAN	0120-327-527	<a href="http://www.samsung.com">http://www.samsung.com</a>
MALAYSIA	1800-88-9999	<a href="http://www.samsung.com">http://www.samsung.com</a>
PHILIPPINES	1-800-10-SAMSUNG (726-7864) for PLDT 1-800-3-SAMSUNG (726-7864) for Digitel 1-800-8-SAMSUNG (726-7864) for Globe 02-5805777	<a href="http://www.samsung.com">http://www.samsung.com</a>
SINGAPORE	1800-SAMSUNG (726-7864)	<a href="http://www.samsung.com">http://www.samsung.com</a>
THAILAND	1800-29-3232 02-689-3232	<a href="http://www.samsung.com">http://www.samsung.com</a>
TAIWAN	0800-329-999 0266-026-066	<a href="http://www.samsung.com">http://www.samsung.com</a>
VIETNAM	1 800 588 889	<a href="http://www.samsung.com">http://www.samsung.com</a>

MIDDLE EAST		
IRAN	021-8255	<a href="http://www.samsung.com">http://www.samsung.com</a>
OMAN	800-SAMSUNG (726-7864)	<a href="http://www.samsung.com">http://www.samsung.com</a>
KUWAIT	183-2255	<a href="http://www.samsung.com">http://www.samsung.com</a>
BAHRAIN	8000-4726	<a href="http://www.samsung.com">http://www.samsung.com</a>
EGYPT	08000-726786	<a href="http://www.samsung.com">http://www.samsung.com</a>
JORDAN	800-22273	<a href="http://www.samsung.com">http://www.samsung.com</a>
MOROCCO	080 100 2255	<a href="http://www.samsung.com">http://www.samsung.com</a>
SAUDI ARABIA	9200-21230	<a href="http://www.samsung.com">http://www.samsung.com</a>
U.A.E	800-SAMSUNG (726-7864)	<a href="http://www.samsung.com">http://www.samsung.com</a>

AFRICA		
CAMEROON	7095- 0077	<a href="http://www.samsung.com">http://www.samsung.com</a>
COTE D' IVOIRE	8000 0077	<a href="http://www.samsung.com">http://www.samsung.com</a>
GHANA	0800-10077 0302-200077	<a href="http://www.samsung.com">http://www.samsung.com</a>
KENYA	0800 724 000	<a href="http://www.samsung.com">http://www.samsung.com</a>
NIGERIA	0800-726-7864	<a href="http://www.samsung.com">http://www.samsung.com</a>
SENEGAL	800-00-0077	<a href="http://www.samsung.com">http://www.samsung.com</a>
SOUTH AFRICA	0860-SAMSUNG (726-7864)	<a href="http://www.samsung.com">http://www.samsung.com</a>
TANZANIA	0685 88 99 00	<a href="http://www.samsung.com">http://www.samsung.com</a>
UGANDA	0800 300 300	<a href="http://www.samsung.com">http://www.samsung.com</a>

Производитель	ООО «Самсунг Электроникс Рус Калуга», 249002, Калужская обл., Боровский р-н, д. Коряково, Первый Северный проезд, владение 1
	Самсунг Электроникс Словакия С.Р.О., Хвиздославова 807, 924 27 Галанта, Словакия.
	Тяньжин Самсунг Электроникс Компани", 12, 4-я Авеню, Донгтинг роад, Тянджин Экономик-Текнолоджикал Девелопмент Эриа, Тяньжин, 300457, КНР
	Тяньжин Самсунг Электроникс Дисплей Ко. Лтд.", 17-19, Форс роад, Микроэлектроникс Индастриал Парк, Джинганг роад, Тяньжин, 300385, КНР
	Самсунг Электроникс Хангариан Прайвет Ко., Лтд., Н-5126 Жашфнижару, Самсунг тер 1, Венгрия.

## Правильная утилизация

### Правильная утилизация изделия (Использованное электрическое и электронное оборудование)



(Данные правила действуют в странах Европейского Союза и других европейских странах с раздельной системой сбора мусора)

Наличие данного значка показывает, что изделие и его электронные аксессуары (например, зарядное устройство, гарнитура, кабель USB) по окончании их срока службы нельзя утилизировать вместе с бытовыми отходами. Во избежание нанесения вреда окружающей среде и здоровью людей при неконтролируемой утилизации, а также для обеспечения возможности их переработки для повторного использования утилизируйте изделие и его электронные аксессуары отдельно от прочих отходов.

Сведения о месте и способе утилизации изделия в соответствии с нормами природоохраны можно получить у продавца или в соответствующей государственной организации.

Бизнес-пользователи должны обратиться к поставщику и ознакомиться с условиями договора покупки. Запрещается утилизировать изделие и его электронные аксессуары вместе с другими производственными отходами.

## Терминология

### OSD (Экранное меню)

Экранное меню (OSD) позволяет изменять настройки для оптимизации качества изображения. С помощью выводимого на экран меню можно изменять яркость, оттенок, размер и другие настройки.

### Гамма

Меню «Гамма» служит для регулировки шкалы яркости, представляющей средние тона изображения. Регулировка яркости увеличивает яркость всего изображения, а регулировка параметра «Гамма» увеличивает яркость только участков с средней яркостью.

### Шкала яркости

Шкалой яркости называют уровни интенсивности цвета, которые отражают изменение цвета от темных областей изображения к ярким. Изменение яркости экрана выражается изменениями черного и белого, а шкала яркости отражается средней областью между черным и белым. Изменение шкалы яркости с помощью настройки «Гамма» изменяет среднюю яркость экрана.

### Частота развертки

Частота развертки, или частота обновления — это частота обновления экрана. Данные изображения передаются, когда осуществляется обновление экрана, хотя это обновление незаметно невооруженным глазом. Количество обновлений экрана называется частотой развертки и измеряется в герцах. Частота развертки 60 Гц означает, что изображение обновляется 60 раз в секунду. Частота развертки зависит от производительности видеокарты компьютера и монитора.

### Частота горизонтальной развертки

Выводимое на экран монитора изображение состоит из множества точек (пикселей). Пиксели передаются как горизонтальные линии, которые затем объединяются по вертикали для создания изображения. Развертка по горизонтали измеряется в килогерцах (кГц) и указывает, сколько раз в секунду горизонтальные линии передаются в монитор и выводятся на экран. Развертка по горизонтали 85 означает, что горизонтальные линии, из которых состоит изображение, передаются 85 000 раз в секунду и частота развертки по горизонтали равна 85 кГц.

### Частота вертикальной развертки

Одно изображение состоит из множества горизонтальных линий. Развертка по вертикали измеряется в герцах (Гц) и указывает, сколько изображений в секунду может создаваться из

этих горизонтальных линий. Развертка по вертикали 60 означает, что изображение передается 60 раз в секунду. Частота вертикальной развертки также называется «частотой обновления» и влияет на мерцание экрана.

## Разрешение

Разрешение — это количество пикселей, формирующих экран по горизонтали и вертикали. От разрешения зависит уровень детализации.

Чем выше разрешение дисплея, тем больше информации на экране и тем лучше дисплей подходит для одновременного выполнения нескольких задач.

Например, при разрешении 1920 x 1080 экран состоит из 1920 пикселей по горизонтали (разрешение по горизонтали) и 1080 линий по вертикали (разрешение по вертикали).

## Plug & Play

Функция Plug & Play обеспечивает автоматический обмен информацией между монитором и ПК для обеспечения оптимального отображения.

Для выполнения функции Plug & Play в мониторе используется международный стандарт VESA DDC.

## MHL (Mobile High-Definition Link)

Эта функция позволяет вам наслаждаться видео и фотографиями (импортированными с подключенного мобильного устройства, поддерживающего **MHL**) на экране продукта.

# Указатель

## Symbols

"MHL" Mobile HighDefinition Link 27

## S

SAMSUNG MAGIC Angle 45

SAMSUNG MAGIC Bright 44

SAMSUNG MAGIC Color 51

## A

Автовыбор источн. 69

Авторское право 7

## B

Вкл/выкл тайм. в. 64

Вопросы и ответы 81

Вр. Отобр. 70

Время отклика 49

Время повт. клав. 67

## Г

Гамма 56

Грубо 47

## З

Зел. 53

## И

ИНФОРМАЦИЯ 72

Использование "MHL" 28

## К

Контраст 42

Кр. 52

## М

Меры предосторожности 10

## Н

Настр. тайм. Выкл 65

Настройка параметра Громкость на начальном экране (S24B750V / S27B750V) 73

Настройка параметров Яркость и Контраст на главном экране (S24B750H / S27B750H) 75

## О

Обращение в SAMSUNG WORLDWIDE 89

Общие характеристики 83

Оттенок 55

## П

По гор. и По верт. 57

Перед подключением 31

Подключение и использование компьютера 32

Пол. меню по гор. и Пол. меню по верт 60

Правильная утилизация 94

Правильное положение тела при использовании устройства 18

Приложение 89

Проверка содержимого 19

Прогр. кнопка (S24B750H / S27B750H) 68

Прозрачность меню 71

## Р

Режим ПК/AV 66

## С

Син. 54

## Т

Таблица сигналов посылаемых в стандартном режиме 87

Точно 48

Требования которые необходимо выполнить перед обращением в центр по обслуживанию клиентов Samsung 78

## У

Уг черного HDMI 50

## Ф

Фабр. настройки 61

Формат изобр-я 58

## Ч

Четкость 43

Чистка 8

## Э

Экосохранение 63

Элементы 21

## Я

Язык 62

Яркость 41