

AFTERGLOW®

DIGITAL

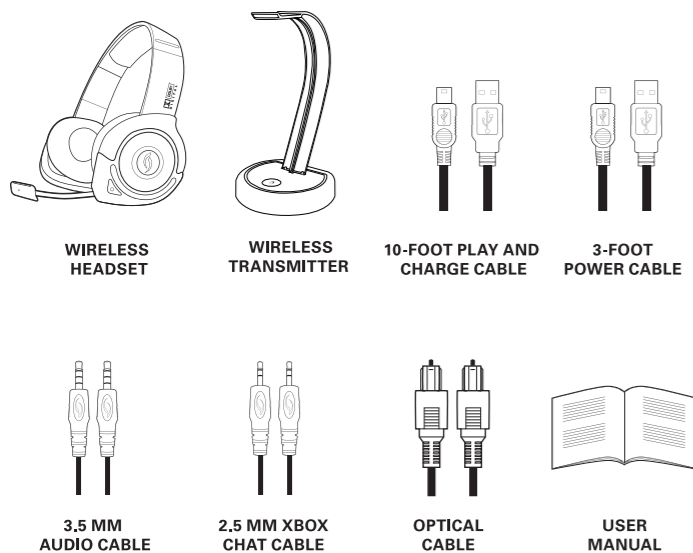


WIRELESS HEADSET

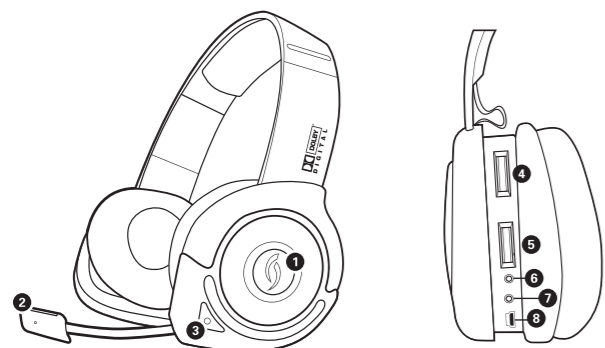
USER MANUAL

ENGLISH

WHAT'S IN THE BOX



HEADSET OVERVIEW



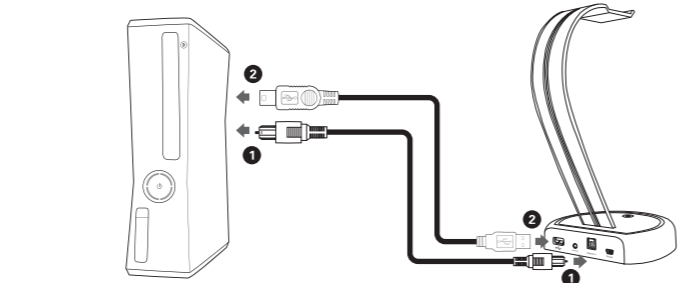
- 1. MUTE/POWER BUTTON (TO POWER ON: PRESS AND HOLD BUTTON)
- 2. RETRACTABLE MICROPHONE
- 3. MODE BUTTON
- 4. MASTER VOLUME
- 5. CHAT/GAME BALANCE
- 6. XBOX CHAT
- 7. MOBILE DEVICE LINE IN
- 8. USB CHARGING PORT

ENGLISH

SET UP: XBOX 360®

ENGLISH

1. Plug Optical Cable to back of console and Wireless Transmitter.
2. Plug USB Play and Charge cable to power outlet of Wireless Transmitter and USB slot on console.
3. Plug Xbox Chat Cable (green cable) to controller and headset.



4. Turn the console and headset power ON.

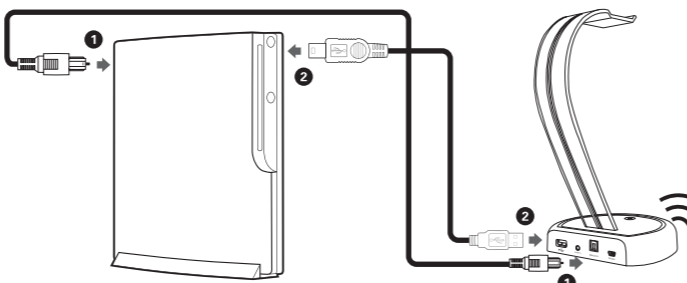


ENGLISH

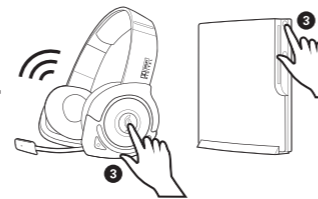
SET UP: PLAYSTATION® 3

ENGLISH

1. Connect Optical Cable to back of console and Wireless Transmitter.
2. Connect USB Play and Charge cable to power outlet of Wireless Transmitter and USB slot on console.



3. Turn the console and headset power ON.
- Then in your Playstation XMB menu:**
- Chat Audio:**
1. Go to Settings > Accessory Settings > Audio Device Settings
 2. Change Input/Output device to "Afterglow 5.1 Surround Sound Headset"
- Game Audio:**
3. Go to Settings > Sound Settings > Audio Output Settings
 4. Select "Optical" for sound out option.
- Note: If you want game sound to come from the headset and the TV simultaneously, turn the "Audio Multi Out" ON.**



ENGLISH

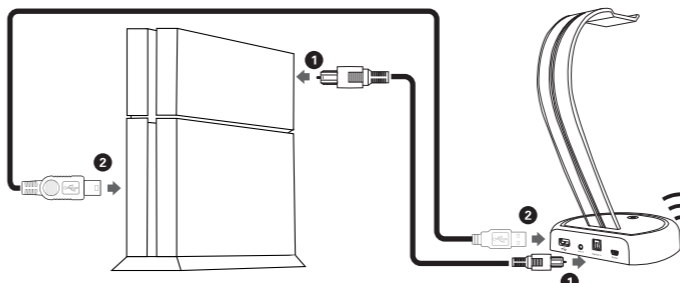
SET UP: PLAYSTATION® 4

ENGLISH

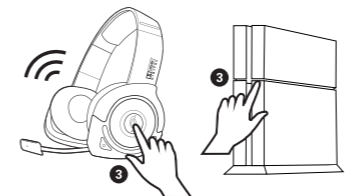
SET UP: PLAYSTATION® 4

ENGLISH

1. Connect Optical Cable to back of console and Wireless Transmitter.
2. Connect USB Play and Charge cable to power outlet of Wireless Transmitter and USB slot on console.



3. Turn the console and headset power ON.



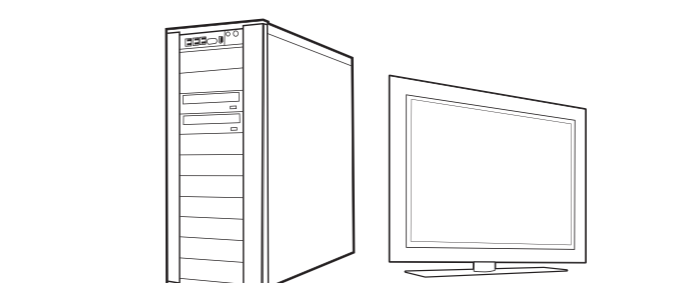
For further instructions regarding PS4 setup, contact PDP at 1-800-331-3844 or www.pdp.com/support.

SET UP: PC/MAC

ENGLISH

*NOTE: IF YOUR PC HAS OPTICAL INPUT PLEASE SET UP LIKE XBOX 360 OR PS3

For analog audio (3.5 mm pic) make sure stereo audio is coming from computer headphone jack and USB connection is configured for chat only.



MOBILE MODE

1. Plug the headset to a mobile device using the standard 3.5mm audio jack.
2. Volume controls on the headset will not function, adjust volume at the mobile device.
3. You can keep the Prismatic lights on by turning the headset ON, pressing and holding the MODE button for 10 seconds.

LIGHTING LEGEND

ENGLISH

HEADSET

DOLBY 5.1 SURROUND SOUND	MIC TIP LED SOLID BLUE
DOLBY 5.1 SURROUND SOUND + BASS BOOST	MIC TIP LED SOLID RED
IMMERSIVE SURROUND SOUND	MIC TIP LED SOLID PURPLE
HEADSET SEARCHING FOR TRANSMITTER	MIC TIP LED COLORS ALTERNATING
MIC MUTE	MIC LED BLINKS ONCE A MINUTE
LOW BATTERY	EAR CUP LED OFF
PRESS AND HOLD MODE BUTTON	EAR CUP LED TRANSITION

WIRELESS TRANSMITTER

SEARCHING FOR HEADSET	AFTERGLOW LED BLINKING SLOW
WIRELESS TRANSMITTER IN PAIRING MODE	AFTERGLOW LED BLINKING FAST
WIRELESS TRANSMITTER/HEADSET CONNECTED	AFTERGLOW LED SOLID BLUE
WIRELESS TRANSMITTER POWER ON	WIRELESS TRANSMITTER ARC LIGHTS ON BLUE
DOLBY DIGITAL 5.1 AUDIO	DOLBY DIGITAL LED SOLID BLUE
AUDIO INPUT IS DIGITAL	DIGITAL INPUT LED SOLID BLUE
AUDIO INPUT ANALOG	DIGITAL INPUT LED OFF

TROUBLESHOOTING

- I CANNOT HEAR AUDIO:** Make sure –
- 1) Wireless Transmitter is connected to live audio source with provided optical or analog cable and AV source is turned on and active.
 - 2) Wireless Transmitter is powered via USB—you can tell if Transmitter is powered with arc lighting up solid blue.
 - 3) Headset is turned on and mic tip LED is solid lit.
 - 4) Volume dial is turned up and game/chat mixer is towards middle or on game.
 - 5) Source device, DTS audio is not selected.
- I CANNOT HEAR OTHERS DURING CHAT**
- 1) Make sure chat/game balance is toward middle.
 - 2) Xbox users make sure that chat cable (green) is connected to controller and headset.
 - 3) For PS3 users make sure "Afterglow 5.1 Surround Sound headset" is selected as chat output device at Audio Device Settings.
 - 4) PC/Mac users make sure headset is selected as chat output device.
- OTHERS CANNOT HEAR ME:** Make sure –
- 1) Headset is connected and Mic tip is a solid color
 - 2) Pull mic out and place close to mouth
 - 3) Make sure mic is not muted
- You can tell if it is on mute by mic tip LED blinking
- *IF YOU DID ALL OF THESE STEPS AND STILL HAVE QUESTIONS, CALL PDP AT 1-800-331-3844 OR GO TO: [HTTP://WWW.PDP.COM/T-SUPPORT.ASPX](http://www.pdp.com/t-support.asp)**

POWER AND CHARGING

- *AFTERGLOW WIRELESS HEADSET HAS BUILT-IN BATTERY WITH UP TO 10 HOURS OF LIFE.**
- Headset comes with some charge however, it is recommended to charge the headset fully before use.
 - When charging, ear cup lights pulsate, which indicates charging.
 - When fully charged ear cup lights stop pulsating and stay lit.

LOW BATTERY

- Afterglow Headset will alert with audio tone when battery is low.
- Low battery tone will be heard once per minute.
- Play time estimated 10 minutes once in low battery stage.

Headset can be charged while power on/off.
NOTE: SOME GAMING CONSOLES AND COMPUTERS DON'T PROVIDE POWER TO USB PORTS WHILE POWERED OFF.
 *Wireless Transmitter and Headset needs a live USB port to charge.

AUDIO MODES

Headset offers 3 different Audio Modes; you can see which mode you are in based on the mic tip color:

- 1) 5.1 Dolby Surround—Blue**
5.1 Dolby Digital audio without enhancements; offers well-balanced acoustic tuning and enables you to hear everything game developers intended you to hear.
 - 2) 5.1 Dolby Surround + Bass Boost—Red**
For those who prefer extra kick on low end frequency spectrum, this mode provides undistorted, clean, digitally-enriched sound.
 - 3) Immersive Surround—Purple**
This proprietary 3D sound algorithm expands audio which creates a more immersive sound without altering directionality.
- *NOTE: HEADSET WILL DEFAULT TO "5.1 DOLBY SURROUND" MODE IN STARTUP AND WILL REVERT TO THIS MODE EVERY TIME YOU TURN IT ON.**

PRISMATIC LIGHTING

You can change and set LED color of headset by holding the Mode button; lights will begin changing colors until you release Mode button. Letting go of Mode button on desired color will set ear cup color.

Our goods come with guarantees that cannot be excluded under the Australian Consumer Law. You are entitled to a replacement or refund for a major failure and for compensation for any other reasonably foreseeable loss or damage. You are also entitled to have the goods repaired or replaced if the goods fail to be of acceptable quality and the failure does not amount to a major failure.

©2013 Performance Designed Products, LLC. Performance Designed Products, PDP, Afterglow, Prismatic and their respective logos are trademarks and/or registered trademarks of Performance Designed Products, LLC. PlayStation 3 and PlayStation 4 are registered trademarks of Sony Computer Entertainment, Inc. Xbox 360 is a registered trademark of Microsoft Corporation. This product is manufactured under the license from Dolby Laboratories. Dolby and the double-D symbol are registered trademarks of Dolby Laboratories. All other trademarks remain the property of their respective owners. © 2013 Dolby Laboratories, Inc. This product is not designed, manufactured, sponsored or endorsed by Sony or Microsoft. All rights reserved.

Class B:
FEDERAL COMMUNICATIONS COMMISSION INTERFERENCE STATEMENT
 This equipment has been tested and found to comply with the limits for a Class B digital device, pursuant to part 15 of the FCC Rules. These limits are designed to provide reasonable protection against harmful interference in a residential installation. This equipment generates, uses and can radiate radio frequency energy and, if not installed and used in accordance with the instructions, may cause harmful interference to radio communications. However, there is no guarantee that interference will not occur in a particular installation. If this equipment does cause harmful interference to radio or television reception, which can be determined by turning the equipment off and on, the user is encouraged to try to correct the interference by one or more of the following measures:
 - Reorient or relocate the receiving antenna.
 - Increase the separation between the equipment and receiver.
 - Connect the equipment into an outlet on a circuit different from that to which the receiver is connected.
 - Consult the dealer or an experienced radio/TV technician for help.

CAUTION:
 Any changes or modifications not expressly approved by the grantee of this device could void the user's authority to operate the equipment.
 This device complies with Part 15 of the FCC Rules. Operation is subject to the following two conditions: (1) this device may not cause harmful interference, and (2) this device must accept any interference received, including interference that may cause undesired operation.
 The equipment complies with FCC RF exposure limits set forth for an uncontrolled environment. The equipment must not be co-located or operating in conjunction with any other antenna or transmitter.

Canada, Industry Canada (IC) Notices
 This Class B digital apparatus complies with Canadian ICES-003 and RSS-210.
 Operation is subject to the following two conditions: (1) this device may not cause interference, and (2) this device must accept any interference, including interference that may cause undesired operation of the device.
 - Radio Frequency (RF) Exposure Information
 The radiated output power of the Wireless Device is below the Industry Canada (IC) radio frequency exposure limits. The Wireless Device should be used in such a manner such that the potential for human contact during normal operation is minimized.
 - This device has also been evaluated and shown compliant with the IC RF Exposure limits under portable exposure conditions, (antennas are less than 20 cm of a person's body).
 - Canada, avis d'Industry Canada (IC)
 Cet appareil numérique de classe B est conforme aux normes canadiennes ICES-003 et RSS-210.
 Son fonctionnement est soumis aux deux conditions suivantes: (1) cet appareil ne doit pas causer d'interférence et (2) cet appareil doit accepter toute interférence, notamment les interférences qui peuvent affecter son fonctionnement.
 - Informations concernant l'exposition aux fréquences radio (RF)
 La puissance de sortie émise par l'appareil de sans fil est inférieure à la limite d'exposition aux fréquences radio d'Industry Canada (IC). Utilisez l'appareil de sans fil de façon à minimiser les contacts humains lors du fonctionnement normal.
 - Ce périphérique a également été évalué et démontré conforme aux limites d'exposition aux RF d'IC dans des conditions d'exposition à des appareils portables. (les antennes sont moins de 20 cm du corps d'une personne).

FCC ID: Headset: X5B-PL9215R Stand: X5B-PL9215T
 IC: Headset: 8814A-PL9215R Stand: 8814A-PL9215T

1840 East 27th Street
 Vernon, CA 90058 USA
 Ph: 800-331-3844 (USA and Canada only)
 Siena Court, Broadway
 Maidenhead SL6 1NJ

2 year limited warranty. See www.pdp.com for details. Garantie limitée de 2 ans. Voir www.pdp.com pour plus de détails.

www.pdp.com



PL-9215: 5.1 Surround Sound Wireless Headset



AFTERGLOW®

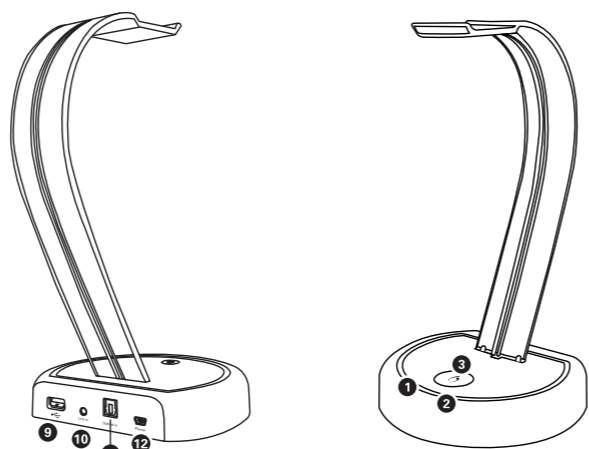
DIGITAL
DIGIT

CASQUE
SANS FIL

MANUEL
D'UTILISATION

FRANÇAIS

TRANSMETTEUR SANS FIL



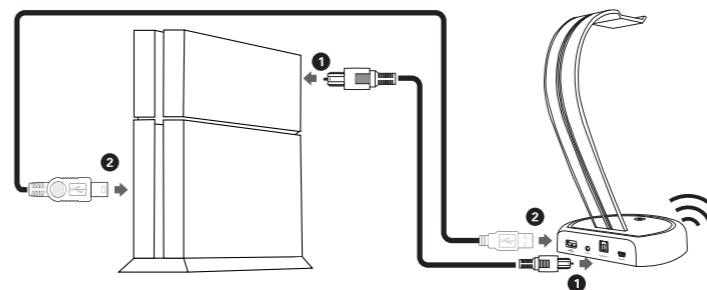
9. PORT USB DE JEU ET CHARGEMENT
10. ENTRÉE ANALOGUE AUDIO/STÉRÉO
11. ENTRÉE NUMÉRIQUE AUDIO/OPTIQUE
12. ALIMENTATION USB

- 3 DEL:
1. Voyant d'état Dolby Digital
2. Voyant d'état numérique/analogue
3. Bouton de couplage

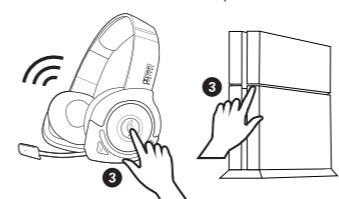
CONFIGURATION: PLAYSTATION® 4

FRANÇAIS

1. Connectez le câble USB de jeu et chargement à la prise d'alimentation du transmetteur sans fil et à la prise USB de la console.
2. Connectez le câble optique à l'arrière de la console et au transmetteur sans fil.



3. Allumez la console et le casque-micro.



Pour de plus amples instructions sur la configuration PS4, contactez PDP au 1-800-331-3844 or www.pdp.com/support.

FRANÇAIS

DÉPANNAGE

JE N'ENTEND PAS DE SON

Assurez-vous que:

- 1) Le transmetteur sans fil est connecté à une source audio active avec le câble optique ou analogue fourni et que la source AV est allumée et active.
- 2) Le transmetteur sans fil est alimenté via le port USB — c'est le cas si les voyants en arc du transmetteur sont en bleu continu.
- 3) Le casque est allumé et la DEL de l'extrémité du micro est allumée en continu.
- 4) Le bouton du volume est vers le haut et le mixeur de jeu/chat est sur le milieu ou sur le mode jeu.
- 5) L'audio DTS n'est pas sélectionné pour le dispositif source.

JE NE PEUX PAS ENTENDRE LES AUTRES PENDANT LES SESSIONS DE CHAT

- 1) Assurez-vous que la balance chat/jeu est vers le milieu.
- 2) Les utilisateurs de Xbox doivent s'assurer que le câble de chat (vert) est connecté au contrôleur et au casque.
- 3) Les utilisateurs de PS3 doivent s'assurer que « Afterglow 5.1 Surround Sound headset » est sélectionné comme dispositif de sortie chat sous Audio Device Settings (Paramètres de dispositif audio).
- 4) Les utilisateurs de PC/Mac doivent s'assurer que le casque est sélectionné comme dispositif de sortie de chat.

LES AUTRES NE PEUVENT PAS M'ENTENDRE

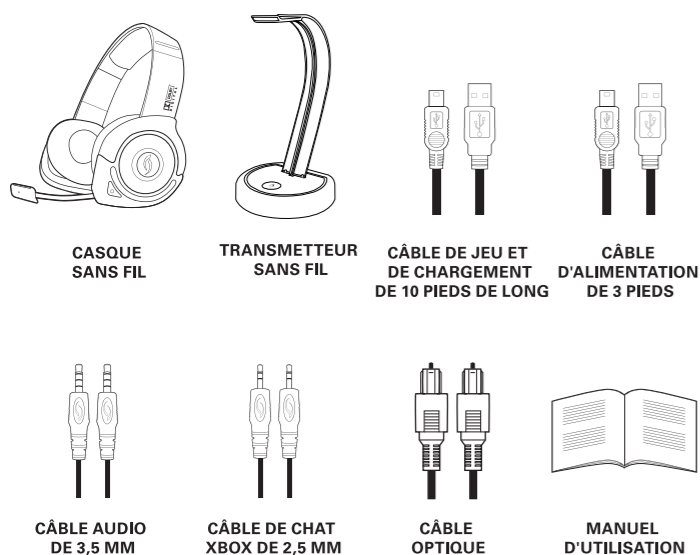
Assurez-vous que:

- 1) Le casque est connecté et l'extrémité du micro est illuminée en continu.
- 2) Le micro est tiré et placé près de votre bouche.
- 3) Le micro n'est pas en sourdine.
 - Le micro est en sourdine si la DEL à l'extrémité du micro clignote.

*SI VOUS AVEZ SUIVI TOUTES CES ÉTAPES ET AVEZ TOUJOURS DES QUESTIONS, CONTACTEZ PDP EN COMPOSANT LE 1-800-331-3844 OU BIEN VISITEZ : [HTTP://WWW.PDP.COM/T-SUPPORT.ASPX](http://WWW.PDP.COM/T-SUPPORT.ASPX)

FRANÇAIS

ÉLÉMENTS COMPRIS



CASQUE SANS FIL

TRANSMETTEUR SANS FIL

CÂBLE DE JEU ET DE CHARGEMENT DE 10 PIEDS DE LONG

CÂBLE D'ALIMENTATION DE 3 PIEDS

CÂBLE AUDIO DE 3,5 MM

CÂBLE DE CHAT XBOX DE 2,5 MM

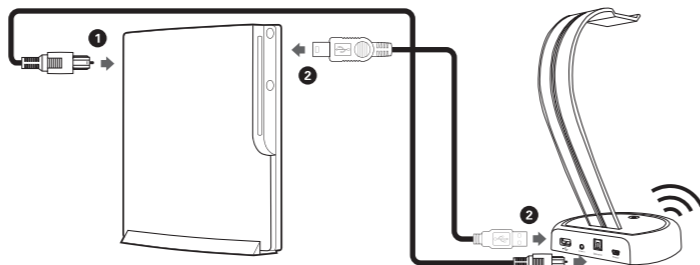
CÂBLE OPTIQUE

MANUEL D'UTILISATION

CONFIGURATION: PLAYSTATION® 3

FRANÇAIS

1. Connectez le câble USB de jeu et chargement à la prise d'alimentation du transmetteur sans fil et à la prise USB de la console.
2. Connectez le câble optique à l'arrière de la console et au transmetteur sans fil.



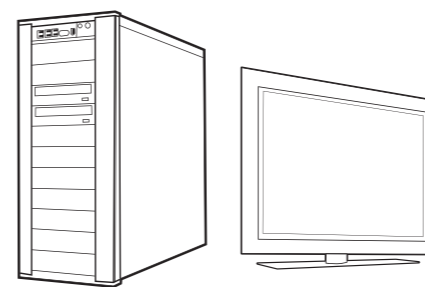
3. Allumez la console et le casque-micro. Passez ensuite au menu XMB de la PlayStation: Audio de discussion:

1. Allez sur Paramètres (Settings) > Paramètres d'accessoire (Accessory Settings) > Paramètres de dispositif audio (Audio Device Settings)
 2. Changez le dispositif d'entrée/de sortie sur « Afterglow 5.1 Surround Sound Headset »
- Audio de jeux:
3. Allez sur Paramètres (Settings) > Paramètres audio (Sound Settings) > Paramètres de sortie d'audio (Audio Output Settings)
 4. Sélectionnez « Optique » (Optical) comme option de sortie de son.
- Remarque: si vous voulez que le son des jeux soit dirigé vers le casque et la télé simultanément, activez l'option « Multiples sorties audio » (Audio Multi Out).

CONFIGURATION: PC/MAC

FRANÇAIS

*REMARQUE : SI VOTRE PC A UNE ENTRÉE OPTIQUE, VEUILLEZ UTILISER LA MÊME CONFIGURATION QUE POUR XBOX 360 OU PS3. Pour l'audio analogue (3,5 mm), assurez-vous que l'audio en stéréo provient de la prise de casque de l'ordinateur et que la connexion USB est configurée uniquement pour le chat.

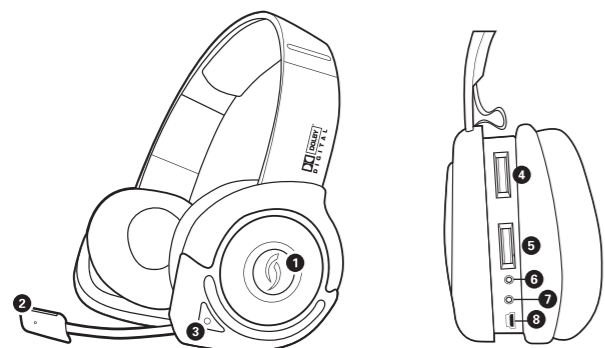


MODE MOBILE

1. Branchez le casque à un dispositif mobile à l'aide de la prise audio 3,5 mm standard.
2. Les contrôles du volume se trouvant sur le casque ne fonctionneront pas, utilisez plutôt les contrôles du dispositif mobile.
3. Vous pouvez conserver les voyants prismatiques allumés en mettant le casque sous tension puis en maintenant appuyé le bouton MODE durant 10 secondes.

FRANÇAIS

CASQUE



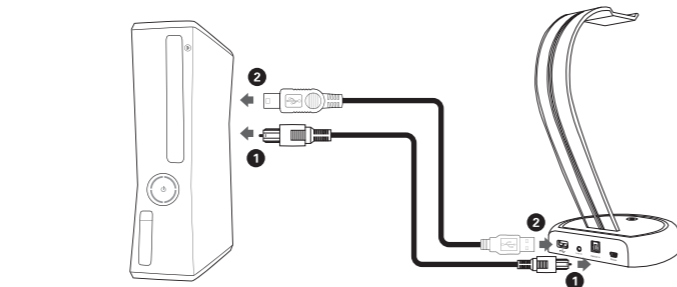
1. BOUTON DE SOURDINE/BOUTON D'ALIMENTATION (POUR METTRE SOUS TENSION: MAINTENEZ LE BOUTON APPUYÉ)
2. MICRO RÉTRACTABLE
3. BOUTON MODE

4. VOLUME PRINCIPAL
5. BALANCE CHAT/JEU
6. CHAT XBOX
7. LIGNE D'ENTRÉE DE DISPOSITIF MOBILE
8. PORT DE CHARGEMENT USB

CONFIGURATION: XBOX 360®

FRANÇAIS

1. Branchez le câble optique à l'arrière de la console et au transmetteur sans fil.
2. Branchez le câble USB de jeu et chargement à la prise d'alimentation du transmetteur sans fil et à la prise USB de la console.
3. Branchez le câble de chat Xbox (câble vert) au contrôleur et au casque.



4. Allumez le téléviseur, la console et le casque-micro.



LIGHTING LEGEND

FRANÇAIS

CASQUE

SON DOLBY 5.1 SURROUND	DEL DE L'EXTRÉMITÉ DU MICRO BLEUE EN CONTINU
SON DOLBY 5.1 SURROUND SOUND + BASSES PUISSANTES	DEL DE L'EXTRÉMITÉ DU MICRO ROUGE EN CONTINU
AMBIANCE SONORE IMMERSIVE	DEL DE L'EXTRÉMITÉ DU MICRO VIOLETTE EN CONTINU
CASQUE À LA RECHERCHE DU TRANSMETTEUR	COULEURS ALTERNATIVES DE LA DEL À L'EXTRÉMITÉ DU MICRO
MICRO EN SOURDINE	LA DEL DU MICRO CLIGNOTE UNE FOIS PAR MINUTE
BATTERIE FAIBLE	DEL DE LA COQUE ÉTEINTE
MAINTENEZ LE BOUTON MODE APPUYÉ	DEL DE LA COQUE EN TRANSITION

TRANSMETTEUR SANS FIL

RECHERCHE DU CASQUE	DEL AFTERGLOW CLIGNOTE LENTEMENT
TRANSMETTEUR SANS FIL EN MODE DE COUPLAGE	DEL AFTERGLOW CLIGNOTE RAPIDEMENT
TRANSMETTEUR SANS FIL/CASQUE CONNECTÉS	DEL AFTERGLOW BLEUE EN CONTINU
TRANSMETTEUR SANS FIL SOUS ALIMENTATION	LES VOYANTS DE L'ARC DU TRANSMETTEUR SANS FIL SONT BLEUS
AUDIO DOLBY DIGITAL 5.1	DEL DOLBY DIGITAL BLEUE EN CONTINU
ENTRÉE AUDIO NUMÉRIQUE	LA DEL D'ENTRÉE NUMÉRIQUE EST BLEUE EN CONTINU
ENTRÉE AUDIO NUMÉRIQUE	LA DEL D'ENTRÉE NUMÉRIQUE EST ÉTEINTE

MODES AUDIO

Le casque offre 3 modes audio différents ; vous pouvez savoir en quel mode vous vous trouvez en regardant la couleur de l'extrémité du micro:

1) 5.1 Dolby Surround — Bleu

Audio 5.1 Dolby Digital sans modification ; offre un réglage acoustique bien équilibré et vous permet d'entendre tout ce que les développeurs de jeu voulez-vous transmettre.

2) 5.1 Dolby Surround + amplification des graves — Rouge

Pour ceux qui préfèrent un peu plus de puissance sur l'extrémité inférieure du spectre, ce mode offre un son sans distorsion, propre et enrichi numériquement.

3) Ambiance sonore immersive — Violet

Cet algorithme sonore 3D exclusif approfondit l'audio pour apporter un son plus immersif sans pour autant modifier la directivité.

*REMARQUE : LE CASQUE EST EN MODE « 5.1 DOLBY SURROUND » PAR DÉFAUT AU DÉMARRAGE ET RETOURNERA À CE MODE À CHAQUE FOIS QUE VOUS L'ALLUMEZ.

ÉCLAIRAGE PRISMATIQUE

Vous pouvez changer et configurer la couleur de DEL du casque en maintenant appuyé le bouton Mode ; les voyants commenceront à changer de couleur jusqu'à ce que vous relâchiez le bouton Mode. La couleur de la coque sera celle sélectionnée lorsque vous relâchez le bouton Mode.

ALIMENTATION ET CHARGEMENT

*LE CASQUE SANS FIL AFTERGLOW EST ÉQUIPÉ D'UNE BATTERIE INTÉGRÉE D'UNE CAPACITÉ DE 10 HEURES.

- Le casque est livré avec une certaine charge mais il est recommandé de le charger complètement avant la première utilisation.
- Lors du chargement, les coques émettent une pulsation lumineuse.
- Une fois chargé, les voyants des coques sont allumés en continu.

BATTERIE FAIBLE

- Le casque Afterglow vous alertera avec une tonalité lorsque la batterie est faible.
- Le son de batterie faible retentira une fois par minute.
- Une fois en état de batterie faible, l'autonomie de lecture est estimée à 10 minutes.

Le casque peut être chargé alors qu'il est allumé ou éteint

REMARQUE : CERTAINES CONSOLES DE JEU ET ORDINATEURS N'ALIMENTENT PAS LES PORTS USB LORSQU'ILS SONT ÉTEINTS.

Le transmetteur sans fil et le casque ont besoin d'un port USB actif pour être chargés.