

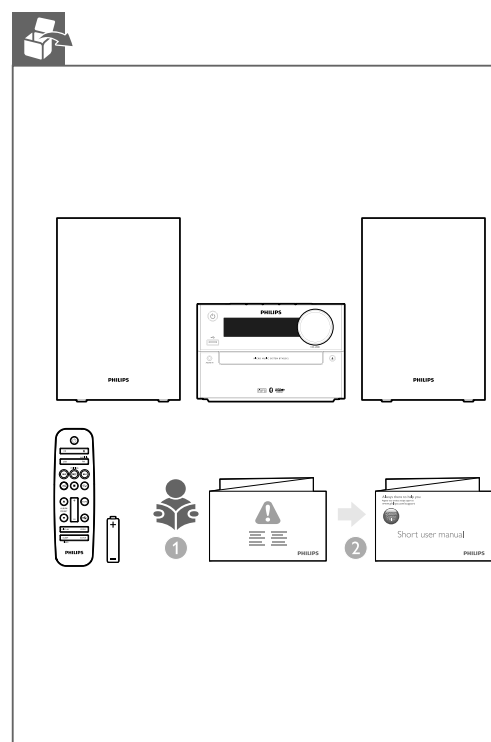


BTM2312

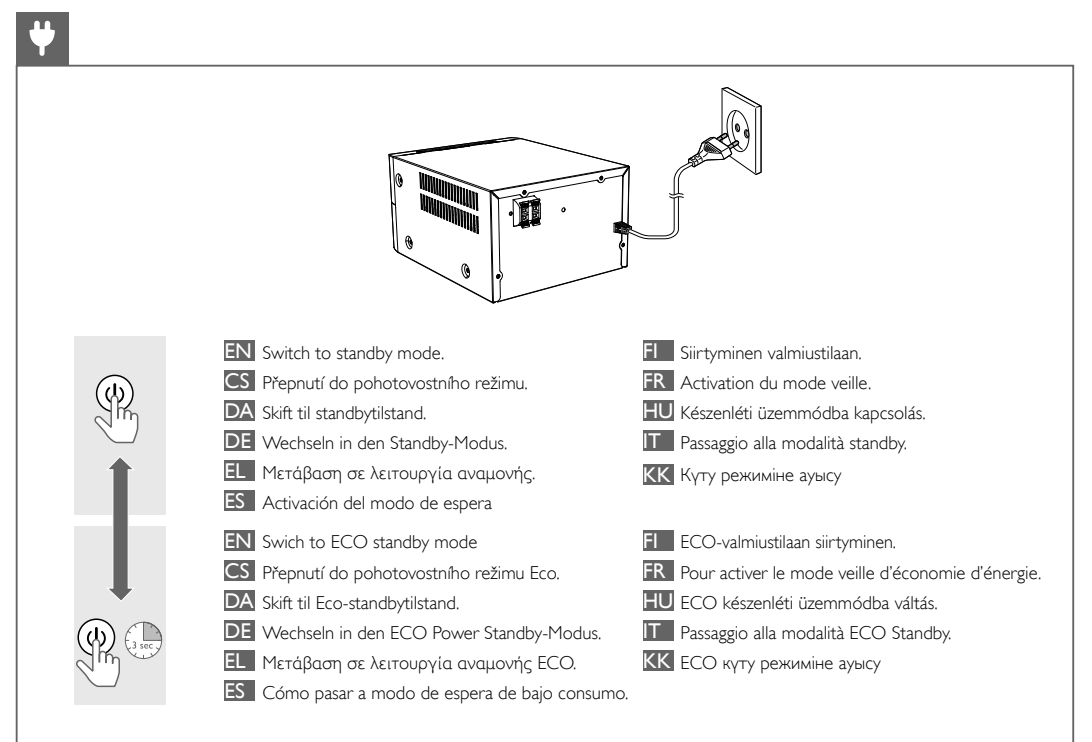
EN Short User Manual
CS Krátká uživatelská příručka
DA Kort brugervejledning
DE Kurzanleitung
EL Σύντομο εγχειρίδιο χρήσης
ES Manual de usuario corto

FI Lyhyt käyttöopas
FR Bref mode d'emploi
HU Rövid használati útmutató
IT Manuale dell'utente breve
KK Кыскаша пайдаланушы нұсқаулығы

PHILIPS

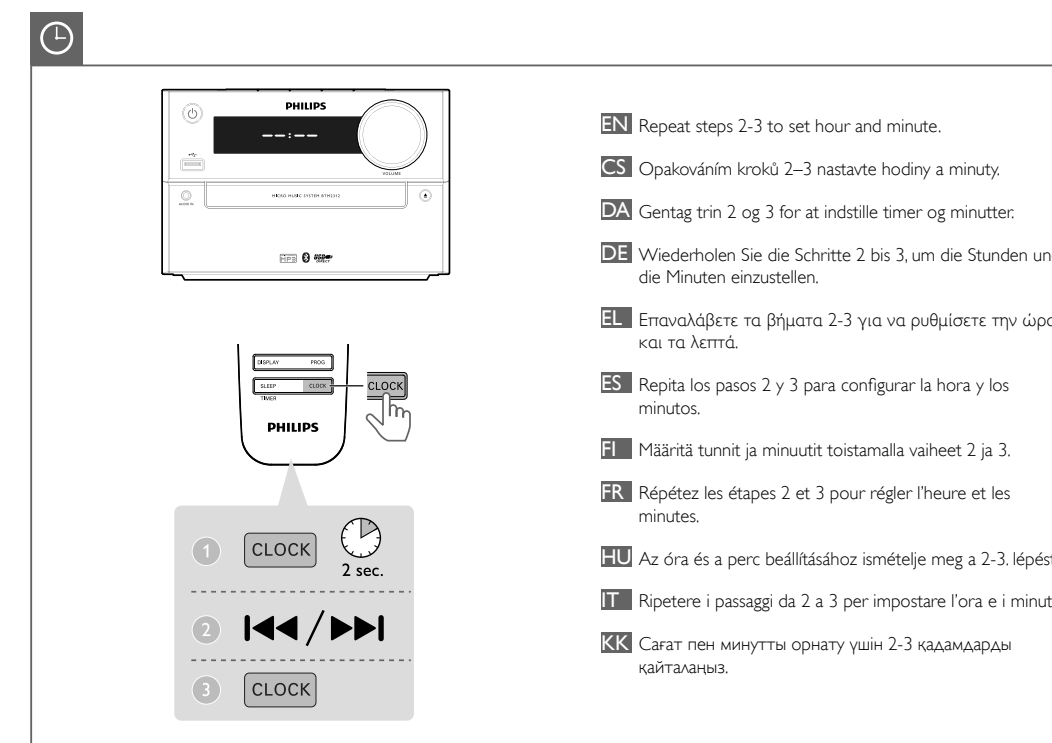
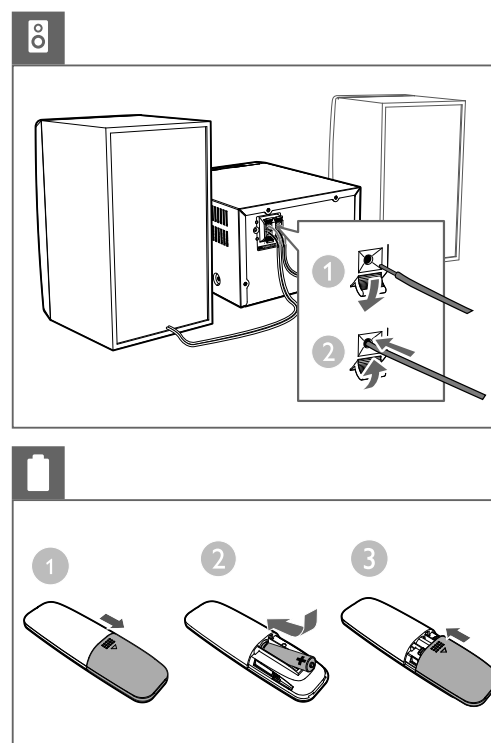


EN Before using your product, read all accompanying safety information.
CS Před použitím výrobku si přečtěte přiložené bezpečnostní informace.
DA Før du bruger produktet, skal du læse alle medfølgende sikkerhedsoplysninger.
DE Lesen Sie vor der ersten Verwendung Ihres Produktes alle beiliegenden Sicherheitsinformationen.
EL Πριν χρησιμοποιήσετε τη συσκευή, διαβάστε όλες τις συνοδευτικές οδηγίες ασφαλείας.
ES Antes de utilizar el producto, lea toda la información de seguridad que se adjunta.
FI Lue kaikki turvallisuuksiedot ennen tuotteen käyttöä.
FR Avant d'utiliser votre produit, lisez toutes les informations sur la sécurité fournies.
HU A termék használata előtt olvassa el az ahhoz tartozó összes biztonsági tudnivalót.
IT Prima di usare il prodotto, leggere tutte le relative informazioni sulla sicurezza.
KK Өнімді пайдаланустан бұрын, барлық қосымша қауіпсіздік ақпаратын оқыңыз.

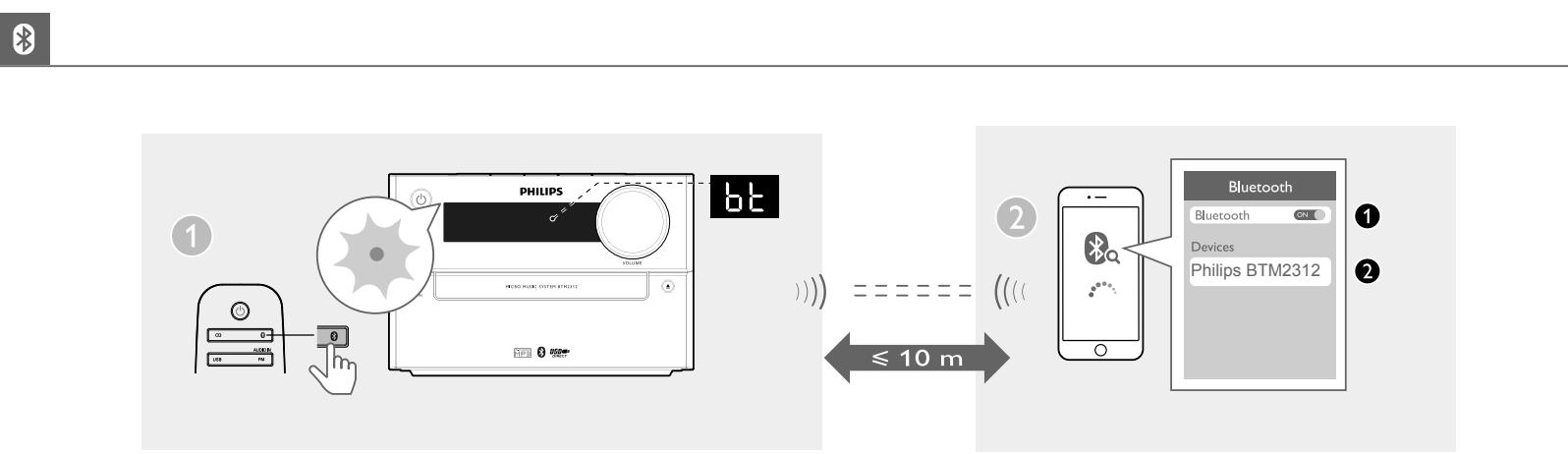
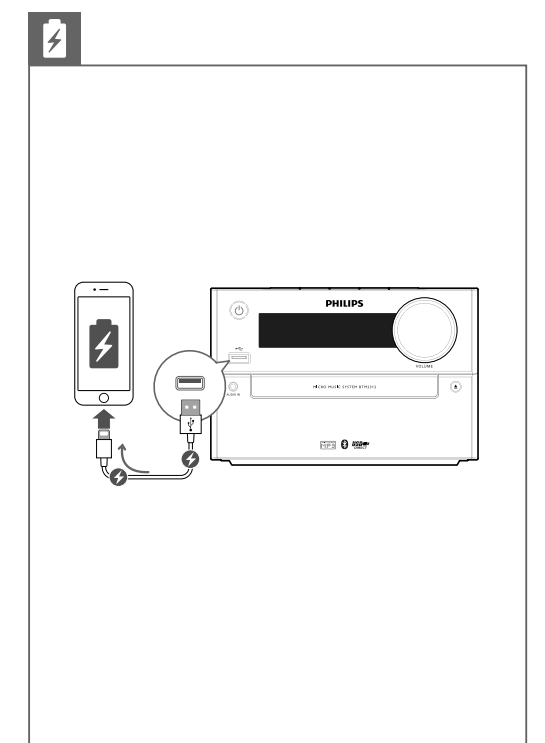


EN Switch to standby mode.
CS Přepnutí do pohotovostního režimu.
DA Skift til standbytilstand.
DE Wechseln in den Standby-Modus.
EL Μετάβαση σε λειτουργία αναμονής.
ES Activación del modo de espera.
EN Switch to ECO standby mode.
CS Přepnutí do pohotovostního režimu Eco.
DA Skift til Eco-standbytilstand.
DE Wechseln in den ECO Power Standby-Modus.
EL Μετάβαση σε λειτουργία αναμονής ECO.
ES Cómo pasar a modo de espera de bajo consumo.
FI Siirtyminen valmiustilaan.
FR Activation du mode veille.
HU Készenléti üzemmódba kapcsolás.
IT Passaggio alla modalità standby.
KK Күту режиміне ауысу
FI ECO-valmiustilaan siirtyminen.
FR Pour activer le mode veille d'économie d'énergie.
HU ECO készenléti üzemmódba váltás.
IT Passaggio alla modalità ECO Standby.
KK ECO күту режиміне ауысу

2015 © Gibson Innovations Limited. All rights reserved.
This product has been manufactured by and is sold under the responsibility of Gibson Innovations Ltd., and Gibson Innovations Ltd. is the warrantor in relation to this product.
Philips and the Philips Shield Emblem are registered trademarks of Koninklijke Philips N.V. and are used under license from Koninklijke Philips N.V.
BTM2312_12_Short User Manual_V2.0



EN Repeat steps 2-3 to set hour and minute.
CS Opakováním kroků 2-3 nastavte hodiny a minuty.
DA Gentag trin 2 og 3 for at indstille timer og minutter.
DE Wiederholen Sie die Schritte 2 bis 3, um die Stunden und die Minuten einzustellen.
EL Επαναλάβετε τα βήματα 2-3 για να ρυθμίσετε την ώρα και τα λεπτά.
ES Repita los pasos 2 y 3 para configurar la hora y los minutos.
FI Määritä tunnit ja minuutit toistamalla vaiheet 2 ja 3.
FR Répétez les étapes 2 et 3 pour régler l'heure et les minutes.
HU Az óra és a perc beállításához ismételje meg a 2-3. lépést.
IT Ripetere i passaggi da 2 a 3 per impostare l'ora e i minuti.
KK Сағат пен минутты орнату үшін 2-3 қадамдарды қайталануы.



EN 1 Press **BT** to select the Bluetooth source.
→ [BT] (Bluetooth) is displayed and the Bluetooth indicator flashes blue.
2 On your Bluetooth device, enable Bluetooth function and search for devices.
3 In the device list, select **Philips BTM2312** (input "0000" if a password is required).
→ After successful pairing and connection, the Bluetooth indicator turns solid blue, and the product beeps twice.
4 Play audio on the connected device.
Note:
• If you fail to search for "Philips BTM2312" or cannot pair with this product, press and hold **PAIRING** for three seconds until you hear a beep to enter Bluetooth pairing mode.

EL 1 Πατήστε επανειλημμένα **BT** για να επιλέξετε την πηγή Bluetooth.
→ Εμφανίζεται η ένδειξη [BT] (Bluetooth). Η ενδεικτική λυχνία Bluetooth αναβοσβήνει με μπλε χρώμα.
2 Στη συσκευή Bluetooth, ενεργοποιήστε τη λειτουργία Bluetooth και αναζητήστε συσκευές.
3 Στη λίστα συσκευών, επιλέξτε «Philips BTM2312» και πληκτρολογήστε «0000» αν απαιτείται κωδικός πρόσβασης.
→ Μόλις η σύνδεση ολοκληρωθεί με επιτυχία, η λυχνία Bluetooth ανάβει σταθερά με μπλε χρώμα και το προϊόν παράγει δύο χαρακτηριστικούς ήχους (μπιπ).
4 Εκκινήστε την αναπαραγωγή ήχου στη συνδεδεμένη συσκευή.
Σημείωση:
• Αν δεν καταφέρετε να βρείτε το «Philips BTM2312» ή αν δεν είναι δυνατή η σύνδεση με αυτό το προϊόν, πατήστε το **PAIRING** για τρία δευτερόλεπτα μέχρι να ακούσετε έναν ήχο «μπιπ» για να μεταβείτε σε λειτουργία σύνδεσης Bluetooth.

4 Lecture audio sur le périphérique connecté.
Remarque :
• Si vous ne parvenez pas à trouver « Philips BTM2312 » ou à coupler ce produit, maintenez enfoncé le bouton **PAIRING** pendant trois secondes jusqu'à ce que vous entendiez un signal sonore afin d'accéder au mode de couplage Bluetooth.
HU 1 Nyomja meg a **BT** gombot a Bluetooth-forrás kiválasztásához.
→ [BT] (Bluetooth) üzenet jelenik meg. A Bluetooth-jelzőfény pedig kékben villog.
2 Aktiválja a Bluetooth funkciót a Bluetooth funkciók eszköztén, és keresse meg az eszközöket.
3 Az eszközlistán válassza a „Philips BTM2312” elemet, és ha jelző megadása szükséges, írja be a „0000” értéket.
→ A sikeres párosítást és csatlakoztatást követően a Bluetooth-jelzőfény folyamatosan kékben világít, és a termék kétszer csipogó hangot ad.
4 Audiótartalom lejátszása csatlakoztatott eszközhöz.
Megjegyzés:
• Ha nem sikerül megtalálnia a „Philips BTM2312” elemet, vagy nem párosítható ezzel a készülékkel, a Bluetooth párosítási üzemmódba való belépéshez nyomja meg és három másodpercig tartsa nyomva a **PAIRING** gombot, amíg egy hangjelzést nem hall.

CS 1 Stisknutím tlačítka **BT** vyberte zdroj Bluetooth.
→ Zobrazí se hlášení [BT] (Bluetooth), a kontrolka Bluetooth modře bliká.
2 Na zařízení Bluetooth zapněte funkci Bluetooth a vyhledejte zařízení.
3 V seznamu zařízení vyberte možnost **Philips BTM2312** a v případě, že bude třeba zadat heslo, zadejte „0000”.
→ Po úspěšném párování a propojení se kontrolka Bluetooth rozsvítí modře a výrobek dvakrát pípne.
4 Spusťte hudbu na pripojenom zariadení.
Poznámka:
• Pokiaľ nie ste schopní nájsť „Philips BTM2312” alebo provést párování s tímto výrobkem, stiskněte a na tři sekundy podržte tlačítko **PAIRING**, dokud neuslyšíte pípnutí znamenající přechod do režimu párování Bluetooth.

ES 1 Pulse **BT** para seleccionar Bluetooth como fuente.
→ Se muestra [BT] (Bluetooth). El indicador de Bluetooth parpadea en azul.
2 En su dispositivo Bluetooth, active la función Bluetooth y busque los dispositivos.
3 En la lista de dispositivos, seleccione «Philips BTM2312» y escriba «0000» si se le solicita una contraseña.
→ Cuando el emparejamiento y la conexión se realicen correctamente, el indicador de Bluetooth se iluminará en azul de forma permanente y el producto emitirá dos pitidos.
4 Reproduzca audio en el dispositivo conectado.
Nota:
• Si no se encuentra el dispositivo «Philips BTM2312» o no se puede emparejar con este producto, mantenga pulsado **PAIRING** durante tres segundos hasta que escuche un pitido para acceder al modo de emparejamiento por Bluetooth.

IT 1 Premere **BT** per selezionare la sorgente Bluetooth.
→ Viene visualizzato [BT] (Bluetooth). La spia Bluetooth lampeggia in blu.
2 Sul dispositivo Bluetooth, abilitare la funzione Bluetooth e cercare i dispositivi.
3 Nell'elenco dei dispositivi, selezionare «Philips BTM2312» e digitare «0000» se viene richiesta una password.
→ Se l'associazione e la connessione vengono stabilite correttamente, la spia Bluetooth diventa blu fissa e il prodotto emette un segnale due volte.
4 Riprodurre l'audio sul dispositivo collegato.
Nota:
• Se non si riesce a trovare «Philips BTM2312» oppure non è possibile stabilire un'associazione con il prodotto, tenere premuto **PAIRING** per tre secondi finché non viene emesso un segnale acustico singolo per accedere alla modalità di associazione Bluetooth.

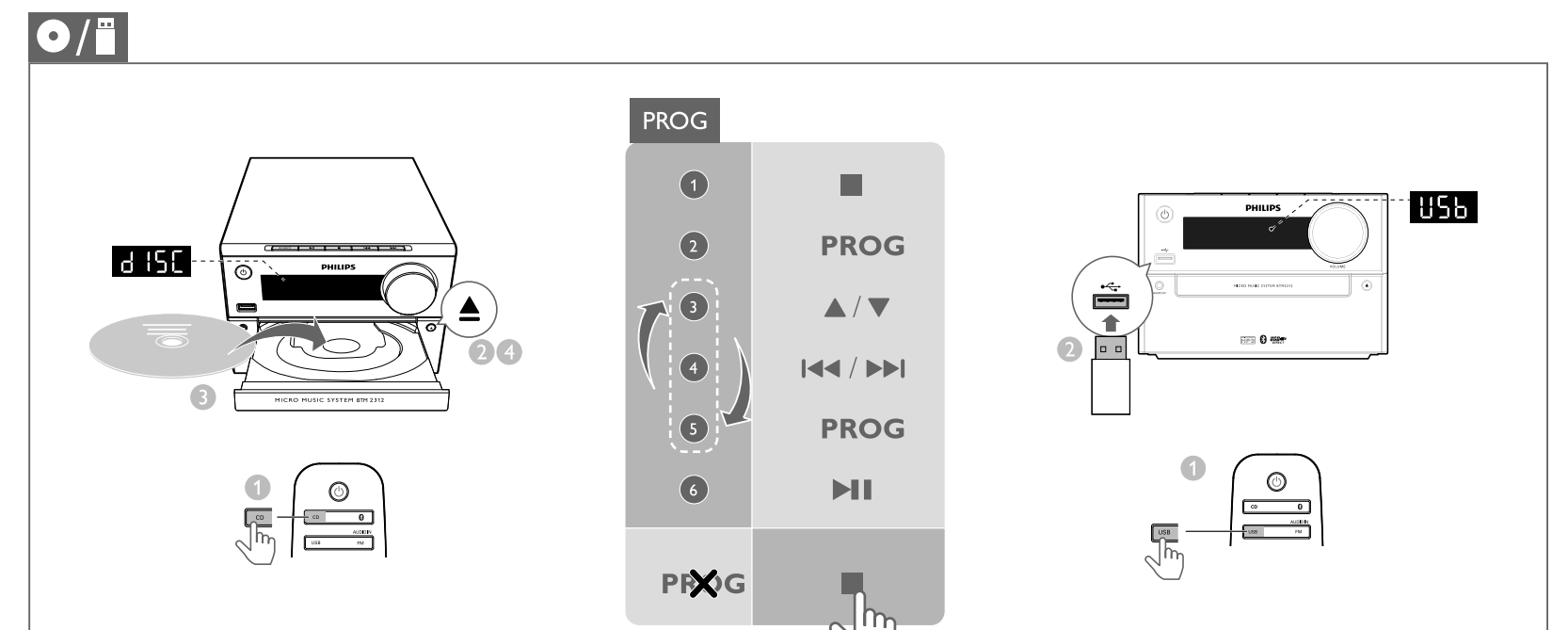
DA 1 Tryk på **BT** for at vælge Bluetooth-kilden.
→ [BT] (Bluetooth) vises, og Bluetooth-indikatoren blinker blåt.
2 På din Bluetooth-enhed skal du aktivere Bluetooth-funktionen og søge efter enheder.
3 På enhedslisten skal du vælge «Philips BTM2312» og om nødvendigt indtaste «0000» som adgangskode.
→ Når parning og forbindelse er oprettet, lyser Bluetooth-indikatoren konstant blåt, og produktet bipper to gange.
4 Afspil lyd på den tilsluttede enhed.
Bemærk:
• Hvis du ikke kan søge efter «Philips BTM2312» eller ikke kan oprette parning med dette produkt, skal du holde **PAIRING** nede i tre sekunder, indtil du hører et bip, for at åbne Bluetooth-parningstilstand.

FI 1 Vaihde Bluetooth-lähde painikkeella **BT**.
→ [BT] (Bluetooth) tulee näyttöön. Bluetooth-merkkivalo vilkkuu sinisenä.
2 Ota laitteesi Bluetooth-ominaisuus käyttöön ja etsi laitteita.
Vaihde laiteluettelossa **Philips BTM2312** ja anna salasanaaksi 0000, jos sitä pyydetään.
→ Odotia yhteyden ja parilitoksen muodostamisen jälkeen, kunnes Bluetooth-yhteyden merkkivalo palaa sinisenä ja laitteesta kuuluu kaksi merkkiaantia.
3 Valitse laite Bluetooth-luetteloista.
Huomautus:
• Jos laitteita **Philips BTM2312** ei näy luettelossa tai parilitoksen muodostaminen ei onnistu, paina **PAIRING** -painiketta kolmen sekunnin ajan, kunnes kuulet äänimerkin Bluetooth-parilitustilaan siirtymisen merkiksi.

KK 1 Bluetooth көзін таңдау үшін **BT** түймесін басыңыз.
→ [BT] (Bluetooth) көрсетіледі. Bluetooth көрсеткіші көк түсті болып жыпылқайтады.
2 Bluetooth құрылғыңызда Bluetooth мүмкіндігін қосып, құрылғыларды ізденіңіз.
3 Құрылғылар тізімінде «Philips BTM2312» құрылғысын таңдаңыз, құпия сөз қажет болса, «0000» мәнін енгізіңіз.
→ Сәтті жұптастырудан және қосудан кейін Bluetooth көрсеткіші тұрақты көк түске ауысып, өнім екі рет сигнал шығарады.
4 Қосымған құрылғыдағы дыбысты ойнату.
Ескертпе:
• «Philips BTM2312» құрылғысын іздеу сәтсіз болса немесе бұл құрылғымен жұптау мүмкін болмаса, Bluetooth жұптау режиміне өту үшін қысқа дыбыс естіңіз. **PAIRING** түймесін үш секунд бойы басып тұрыңыз.

DE 1 Drücken Sie wiederholt die Taste **BT**, um die Bluetooth-Quelle auszuwählen.
→ [BT] (Bluetooth) wird angezeigt. Die Bluetooth-Anzeige blinkt blau.
2 Aktivieren Sie auf Ihrem Bluetooth-Gerät die Bluetooth-Funktion, und suchen Sie nach Geräten.
3 Wählen Sie in der Geräteliste „Philips BTM2312... aus, und geben Sie „0000“ als Passwort ein, falls erforderlich.
→ Nach erfolgreicher Kopplung und Verbindung leuchtet die Bluetooth-Anzeige durchgehend blau, und das Produkt gibt zwei Signaltöne aus.
4 Spielen Sie Audioinhalte auf dem verbundenen Gerät ab.
Hinweis:
• Falls Sie „Philips BTM2312... nicht finden oder die Kopplung mit diesem Gerät fehlschlägt, halten Sie **PAIRING** drei Sekunden lang gedrückt, bis Sie einen Signalton hören, um in den Bluetooth-Kopplungsmodus zu wechseln.

FR 1 Appuyez sur **BT** pour sélectionner la source Bluetooth.
→ [BT] (Bluetooth) s'affiche, et le voyant Bluetooth clignote en bleu.
2 Sur votre appareil Bluetooth, activez la fonction Bluetooth et recherchez les appareils disponibles.
3 Dans la liste des appareils, sélectionnez « Philips BTM2312 », saisissez « 0000 » si un mot de passe est requis.
→ Une fois le couplage terminé et la connexion établie, le voyant Bluetooth reste allumé en bleu et le produit émet deux signaux sonores.



EN Control play
▶▶ Start, pause, or resume play.
■ Stop play.
▲/▼ Select an album or a folder.
◀◀▶▶ Press to skip to the previous or next track. Press and hold to search backward/forward within a track.
↺ Play a track or all tracks repeatedly.
⌘ Play tracks randomly (not applicable for programmed tracks).
CS Přehrávání
▶▶ Spuštění, pozastavení nebo obnovení přehrávání.
■ Zastavení přehrávání.
▲/▼ Vyberte albu nebo složku.
◀◀▶▶ Stisknutím tlačítka přejdete na předchozí nebo následující skladbu. Stisknutím a podržením spustíte rychlé prohledávání vzad/vpřed v aktuální skladbě.
↺ Opakované přehrávání stopy nebo všech stop.
⌘ Přehrávání skladeb v náhodném pořadí (neplatí pro naprogramované skladby).

EL Ελεγχός της αναπαραγωγής
▶▶ Έναρξη παύση ή συνέχιση της αναπαραγωγής.
■ Διακοπή αναπαραγωγής.
▲/▼ Επιλέξτε άλμπουμ ή φάκελο.
◀◀▶▶ Πατήστε για μετάβαση στο προηγούμενο ή στο επόμενο κομμάτι. Πατήστε και κρατήστε για αναζήτηση προς τα πίσω/μπροστά σε ένα κομμάτι.
↺ Επανάληψιμη αναπαραγωγή ενός ή όλων των κομματιών.
⌘ Τυχαία αναπαραγωγή κομματιών (δεν ισχύει για τα προγραμματισμένα κομμάτια).
ES Control de reproducción
▶▶ Iniciar, hacer una pausa o reanudar la reproducción.
■ Detiene la reproducción.
▲/▼ Selección un álbum o una carpeta.
◀◀▶▶ Púlselo para saltar a la pista anterior o siguiente. Manténgalo pulsado para realizar una búsqueda hacia adelante o hacia atrás dentro de una pista.
↺ Reproduce una pista o todas las pistas varias veces.
⌘ Reproduce las pistas en orden aleatorio (no se aplica en las pistas programadas).

HU Lejátszásvezérlés
▶▶ Lejátszás indítása, szüneteltetése és folytatása.
■ Lejátszás leállítása.
▲/▼ Válasszon ki egy albumot vagy mappát.
◀◀▶▶ Az előző vagy a következő hangfelvételre ugráshoz nyomja meg. Lenyomva tartva vissza-/előrekerthet egy műsorszámot belül.
↺ Egyetlen/összes műsorszám ismétlése.
⌘ Műsorszámok véletlenszerű lejátszása. (Nem áll rendelkezésre a beprogramozott műsorszámok esetén.)
FI Toiston hallinta
▶▶ Toiston aloittaminen, keskeyttäminen ja jatkaminen.
■ Toiston lopettaminen.
▲/▼ Valitse albumi tai kansio.
◀◀▶▶ Siirry edelliseen tai seuraavaan raitaan painamalla painiketta. Pidä painettuna kelaa taaksepäin/eteenpäin nykyisen raidan sisällä.
↺ Yhden raidan tai kaikkien raitojen toistusta toisto.
⌘ Raitojen toistaminen satunnaisessa järjestyksessä (ei koske ohjelmoituja raitoja).

DA Afspilningsstyring
▶▶ Start eller genoptag afspilningen, eller sæt den på pause.
■ Stop afspilningen.
▲/▼ Vælg et album eller en mappe.
◀◀▶▶ Tryk for at springe til det forrige eller næste spor. Tryk og hold nede for at søge tilbage/frem i et nummer.
↺ Afspil et nummer eller alle numre gentagne gange.
⌘ Afspil numre i tilfældig rækkefølge (gælder ikke for programmerede numre).
DE Steuerung der Wiedergabe
▶▶ Starten, Anhalten, Fortsetzen der Wiedergabe.
■ Stoppen der Wiedergabe.
▲/▼ Auswählen eines Albums oder Ordners.
◀◀▶▶ Drücken, um zum vorherigen/nächsten Titel zu springen. Gedrückt halten, um innerhalb des aktuellen Titels zurück-/vorzuspulen.
↺ Wiederholtes Wiedergeben von einem oder allen Titeln.
⌘ Zufälliges Wiedergeben von Titeln (Nicht zutreffend für programmierte Titel).

FI Toiston hallinta
▶▶ Toiston aloittaminen, keskeyttäminen ja jatkaminen.
■ Toiston lopettaminen.
▲/▼ Valitse albumi tai kansio.
◀◀▶▶ Siirry edelliseen tai seuraavaan raitaan painamalla painiketta. Pidä painettuna kela taaksepäin/eteenpäin nykyisen raidan sisällä.
↺ Yhden raidan tai kaikkien raitojen toistusta toisto.
⌘ Raitojen toistaminen satunnaisessa järjestyksessä (ei koske ohjelmoituja raitoja).
FR Contrôle de la lecture
▶▶ Permet de lancer, d'interrompre ou de reprendre la lecture.
■ Permet d'arrêter la lecture.
▲/▼ Permet de sélectionner un album ou un dossier.
◀◀▶▶ Appuyez sur ces boutons pour passer à la piste précédente/suivante. Maintenez ces touches enfoncées pour faire une recherche avant/arrière dans une piste.
↺ Permet de lire une piste ou toutes les pistes en boucle.
⌘ Permet de lire les pistes de façon aléatoire (non disponible pour les pistes programmées).

KK Ойнатуды басқару
▶▶ Ойнатуды бастау, уақытша тоқтату немесе жалғастыру.
■ Ойнатуды тоқтату.
▲/▼ Альбомды немесе қалтаны таңдау.
◀◀▶▶ Алдыңғы немесе келесі жолға өту үшін басыңыз. Тректің ішінде артқа немесе алға іздеу үшін басып тұрыңыз.
↺ Жолды немесе барлық жолдарды қайталап ойнату.
⌘ Жолдарды кездейсоқ ретпен ойнату (бағдарламаланған жолдар үшін қолданылмайды).

