

## Alati seal, et teid aidata

Registreerige oma toode ning saage abi aadressilt  
[www.philips.com/support](http://www.philips.com/support)

Küsimus?  
Kontakteeruge  
Philipsiga

DS9830W/10



Eestikeelne kasutusjuhend

**PHILIPS**

# Sisukord

---

<b>1. Oluline</b> .....	<b>3</b>
Ohutus .....	3
Märkus .....	4
<b>2. Teie meelelahutussüsteem</b> .....	<b>6</b>
Sissejuhatus .....	6
Mis on karbis? .....	6
Mida te veel vajate? .....	6
Ülevaade juhtmeta SoundSphere kõlaritest .....	7
Ülevaade kaugjuhtimispuhast .....	8
<b>3. Alustamine</b> .....	<b>9</b>
Ühendamine .....	9
Kaugjuhtimispuhasti ettevalmistamine .....	10
<b>4. Wi-Fi võrguga ühendamine</b> <b>AirPlay jaoks</b> .....	<b>11</b>
Meetod 1: Wi-Fi võrgu logimise jagamise kasutamine .....	11
Meetod 2: WPS ruuteriga ühendamine .....	12
Meetod 3: mitte-WPS ruuteriga ühendamine .....	13
<b>5. Taasesitamine</b> .....	<b>19</b>
Helistriiming iTunes muusikakogust DS9830W-sse .....	19
Taasesitamise juhtimine .....	21
Täpsemate heliseadistuste kasutamine .....	21
Taasesitamine välisest seadmest .....	22
<b>6. iPodi/iPhone'i/iPadi laadmine läbi USB pesa</b> .....	<b>23</b>
<b>7. Tarkvara uuendamine</b> .....	<b>24</b>
Valik 1: Philips SoundStudio kaudu uuendamine (soovitatud) .....	24
Valik 2: USB mälu-seadme või PC/Mac kaudu uuendamine .....	24
<b>8. Toote informatsioon</b> .....	<b>26</b>
Tehnilised andmed .....	26
<b>9. Probleemide lahendamine</b> .....	<b>27</b>

# 1. Oluline

## Ohutus

### Informatsioon Euroopa jaoks:

Tulekahju ja elektrilöögi ohu vähendamiseks ärge hoidke seda toodet vihma või niiskuse käes ning ärge asetage toote peale vedelikega täidetud esemeid (näiteks vaase).

1. Lugege neid juhiseid.
2. Hoidke need juhised alles.
3. Pöörake tähelepanu kõigile hoiatustele.
4. Järgige kõiki juhiseid.
5. Ärge kasutage seda seadet vee lähedal.
6. Puhastage ainult kuiva riidetükiga.
7. Ärge blokeerige ventilatsiooniavasid. Paigaldage vastavalt tootja juhistele.
8. Ärge eemaldage seadme kesta.
9. Kasutage seadet ainult siseruumides. Ärge laske seadmele midagi peale tilkuda. Ärge jätke seadet vee, vihma ega suure niiskuse kätte.
10. Hoidke seade eemal otsesest päikesevalgusest, leekidest ning kuumusest.
11. Ärge paigaldage seadet kuumaallikate lähedale, näiteks radiaatorid, kuuma talletavad esemed, ahjud või teised soojust tootvad seadmed (kaasa arvatud võimendajad).
12. Ärge asetage teisi elektroonilisi seadmeid antud toote peale.
13. Ärge asetage ühtegi ohuallikat seadmele (nt vedelikega täidetud objektid, põlevad küünlad).
14. See seade võib sisaldada patareisid. Järgige selles kasutusjuhendis olevaid ohutuse ja

taaskasutamise juhiseid patareide jaoks.

15. Kui seadme ühendamiseks kasutatakse pikendusjuhet, siis peab see jääma lihtsasti ligipääseavaks.



### Hoiatus

- Ärge kunagi eemaldage seadme korpust.
- Ärge kunagi määrige ühtegi seadme osa.
- Ärge kunagi asetage seda seadet mõne teise elektroonilise seadme peale.
- Hoidke seade eemal otsesest päikesevalgusest, avatud leekidest või kuumusest.
- Veenduge, et teil oleks alati vaba ligipääs seadme pistikule või adapterile, et seade vooluvõrgust eemaldada.

Ülekuumenemise oht! Ärge kunagi paigaldage seadet kinnisesse kohta. Jätke alati seadme ümber vähemalt 10 cm vaba ruumi ventilatsiooni jaoks. Veenduge, et kardinaid või teised objektid ei kataks seadme ventilatsiooniavasid.

## Märkus

# € 0890

Käesolevaga kinnitab WOOX Innovations, et see toode on vastavuses direktiivi 1999/5/EC oluliste nõuete ja teiste asjakohaste sätetega.

Vastavuse Deklaratsiooni (Declaration of Conformity) koopia on kättesaadav aadressil [www.p4c.philips.com](http://www.p4c.philips.com).

Kõik muudatused, mis on tehtud sellele seadmele ja mis ei ole kooskõlas äriühingu WOOX Innovations poolt lubatuga, võivad annulleerida kasutaja õiguse seadet kasutada.

Philips ja Philipsi kilp on äriühingule Koninklijke Philips Electronics N.V. kuuluvad registreeritud kaubamärgid ning WOOX Innovations Limited kasutab neid litsentsi alusel.

Toote tehnilisi andmeid võidakse muuta sellest eelnevalt ette teatamata. WOOX jätab endale õiguse muuta toodet igal ajal ning ei ole kohustatud varasemaid müüdüid tooteid vastavalt kohandama.



Teie toode on disainitud ja toodetud kõrgkvaliteetsetest materjalidest ja komponentidest, mida saab ümber töödelda ja taaskasutada.



Selline tootel olev sümbol tähendab, et toode vastab Euroopa direktiivi 2012/19/EU nõuetele.



See sümbol tähendab, et teie seade sisaldab Euroopa direktiiviga 2013/56/EU kaetud patareisid, mida ei tohi visata tavalise olmeprügi hulka.

Palun tutvuge kohalike nõuete ja võimalustega vanade seadmete ja patareide äraviskamise kohta. Käituge vastavalt kohalikele seadustele ning ärge kunagi visake vanasid elektroonilisi seadmeid ega patareisid tavalise olmeprügi hulka. Korrektnel vanade seadmete ja patareide hävitamine aitab vältida võimalikke negatiivseid tagajärgi keskkonnale ja inimestevisele.

### Patareide eemaldamine

Patareide eemaldamiseks vaadake patareide paigaldamise peatükki.

### Informatsioon patareide kasutamise kohta:



#### Hoiatus

- Lekkimise oht! Kasutage ainult tootja poolt määratud patareisid. Ärge kasutage samal ajal uusi ja vanu patareisid. Ärge kasutage samal ajal erinevate tootjate patareisid. Jälgige õiget polaarsust. Eemaldage patareid seadmest kui neid ei kasutata pikema perioodi jooksul. Hoidke patareisid kuivas kohas.
- Vigastuse saamise oht: kasutage kindaid, kui käsitlete lekkivaid patareisid. Hoidke patareid lastest ja lemmikloomadest eemal.
- Plahvatusoht: ärge tekitage lühist. Ärge jätke patareisid kuumuse kätte. Ärge visake patareisid tulle. Ärge kahjustage ega võtke patareisid lahti. Ärge laadige mitte korduvlaetavaid patareisid uuesti.

### Keskonnaalane informatsioon

Kõik ebavajalikud pakendid on välja jäetud. Me oleme proovinud teha selle pakendi lihtsasti kolmeks materjaliks lahutatavaks: papp (karp), polüstüreen (mullikile), polüetüleen (kotid, kaitsev vahukile).

Teie süsteem koosneb materjalidest, mida on võimalik ümber töödelda, kui viite süsteemi elemendid vastavatele ümbertöötlemisfirmadele. Palun järgige kohalikke seadusi, mis puudutavad pakendi, vanade patareide või vana seadme äraviskamist.



"Made for iPod", "Made for iPhone" ja "Made for iPad" tähendab, et see elektrooniline seade on loodud spetsiaalselt ühenduma iPodide, iPhone'ide või iPadidega ning on tunnistanud arendaja poolt vastavaks äriühingu Apple standarditele. Apple ei ole vastutav selle seadme töökindluse eest või selle vastavuse eest ohutus- ja regulatiivsete standarditega. Selle seadme kasutamine iPodi, iPhone'i ja iPadiga võib mõjutada juhtmeta võrgu sooritust.

AirPlay, iPod ja iPhone on äriühingule Apple Inc. kuuluvad kaubamärgid, mis on registreeritud Ameerika Ühendriikides ja teistes riikides. iPad on äriühingule Apple Inc. kuuluv kaubamärk.

### Klass II sümbol:



Klass II seadmel on topeltisolatsioon ja maandus puudub.

### Märkus

- Toote tüübiplaat asub seadme all.

## 2. Teie meelelahutussüsteem

Õnnitleme teid ostu puhul ja tere tulemast Philipsi kasutajaks! Et täielikult osa saada Philipsi poolt pakutavatest võimalustest, siis registreerige oma toode aadressil [www.philips.com/welcome](http://www.philips.com/welcome). Kui kontakteerute Philipsiga, siis küsitakse teilt toote mudeli numbrit ja seerianumbrit. Toote mudeli number ja seerianumber on seadme all. Kirjutage need numbrid siia:

Mudeli number: \_\_\_\_\_

Seerianumber: \_\_\_\_\_

### Sissejuhatus

Apple AirPlay tehnoloogia võimaldab teil taasesitada oma Macis, PC-s, iPhone's, iPod touchis või iPadis olevat iTunes muusikakogu ükskõik millisel AirPlay toega seadmel (nt DS9830W), mis on ühendatud Wi-Fi võrku.

Oma AirPlay toega seadmega (nt DS9830W) saate:

- Striimida oma iTunes muusikakogu igas toas oma majas
- Valida, milliselt AirPlay toega seadmelt soovite muusikat taasesitada (kui teil on majas mitu sellist seadet)
- Striimida heli mitmesse AirPlay toega seadmesse samal ajal (vaid teie PC-s/Macis olevalt iTunes muusikakogust)



#### Nõuanne

- Küllastage veebilehekülge [www.philips.com/welcome](http://www.philips.com/welcome), et saada rohkem infot Philips AirPlay toega seadmete kohta.

Seadmega DS9830W saate ka:

- Taasesitada muusikat teistest heliseadmetest läbi **MP3-LINK** pesa.
- Laadida oma iPodi/iPhone'i/iPadi läbi USB pesa.

### Mis on kabis?

Vaadake ja kontrollige pakendi sisu:

- Peaseade (2 x juhtmeta SoundSphere kõlarit, millel on sisseehitatud Wi-Fi moodul)
- 1 x kõlarite ühendamise kaabel
- 1 x AC voolujuhe (peaseadme jaoks)

- 1 x kaugjuhtimispuult (peaseadme jaoks)
- 1 x 3.5mm helikaabel (peaseadme jaoks)
- Printimismaterjalid

### Mida te veel vajate?

Et striimida heli juhtmeta läbi AirPlay, on teil vaja:

- Sertifitseeritud Wi-Fi ruuterit
- iTunes muusikakoguga seadet, nt iOS 4.3.3 (või hilisema) toega iPod touch/iPhone/iPad või Wi-Fi toega PC/Mac, millele on installeeritud iTunes 10.2.2 (või hilisem)

Teie DS9830W peab olema ühendatud samasse kohalikku Wi-Fi võrku, millesse on ühendatud teie iTunes muusikakoguga seade.

### Nimekiri sobivatest iTunes muusikakoguga seadmetest AirPlay jaoks

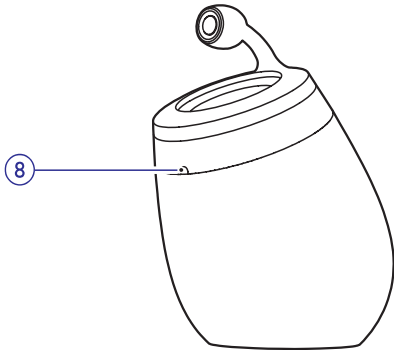
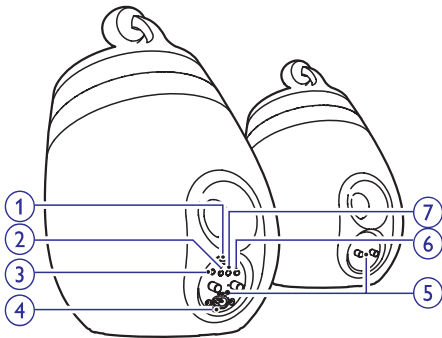
DS9830W ühildub AirPlay jaoks järgmiste seadmetega:

- Wi-Fi toega PC/Mac, millele on installeeritud iTunes 10.2.2 (või hilisem); ning
- Järgmised iPodi/iPhone'i/Padi mudelid, millele on installeeritud viimane iOS versioon:

Loodud järgmiste mudelite jaoks:

- iPhone 5
- iPhone 4S
- iPhone 4
- iPhone 3GS
- iPad (4. generatsioon)
- iPad mini
- iPad (3. generatsioon)
- iPad 2
- iPad
- iPod touch (5. generatsioon)
- iPod touch (4. generatsioon)
- iPod touch (3. generatsioon)

### Ülevaade juhtmeta SoundSphere kõlaritest



#### 1. USB pesa (ei toeta muusika taasesitamist)

- Ühendage iOS seade (mis on uuendatud iOS 5.0 või hilisema peale) läbi Apple USB kaabli (ei kuulu komplekti), et Wi-Fi võrgu logimist jagada (vaadake peatükki "Meetod 1: Wi-Fi võrgu logimise jagamise kasutamine" leheküljel 11).
- Ühendage iOS seade läbi Apple USB kaabli (ei kuulu komplekti), et iOS seadet laadida.
- Ühendage USB mälu seade, et tarkvara uuendada.

#### 2.

- Seadme sisse/välja lülitamine.
- Seadme algseadistamine (vajutage ja hoidke nuppu all).

#### 3. MP3-LINK

- Ühendage väline helimängija läbi kompleksioleva MP3 link kaabli.

#### 4. ~ AC IN

- Ühendage voolujuhe.

#### 5. Kõlarite ühendused (+/-)

- Ühendage kaks kõlarit läbi kompleksioleva kõlarikaabli.

#### 6. WI-FI SETUP

- Ühendage seade Wi-Fi võrku.

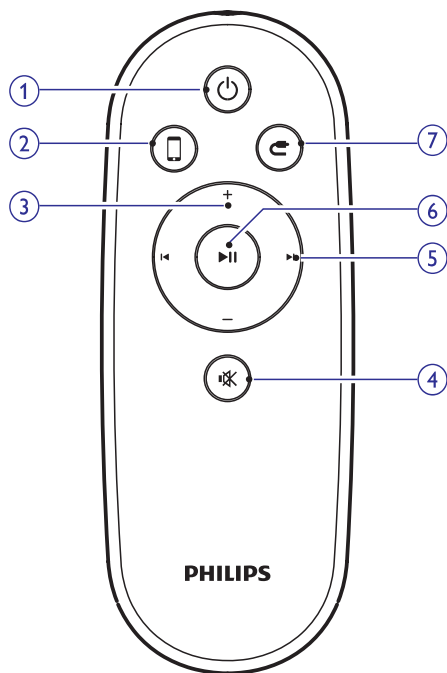
#### 7. WI-FI STATUS LED indikaator





- Näitab seadme hetkestaatus.

#### 8. Infrapunaseensor

- Tuvastab signaali kaugjuhtimispuldist. Suunake kaugjuhtimispult otse sensori poole.

### Ülevaade kaugjuhtimispuldist



1. 
  - Seadme sisse/välja lülitamine.
2. 
  - AirPlay seadme valimine heliallikaks.
3. +/-
  - Helitugevuse kohandamine.
4. 
  - Heli vaigistamine või selle taastamine.
5. 
  - Eelmise/järgmise loo juurde liikumine.

### 6.

- Taasesitamise alustamine või ajutine peatamine.

### 7.

- MP3 link valimine heliallikaks.



## 3. Alustamine

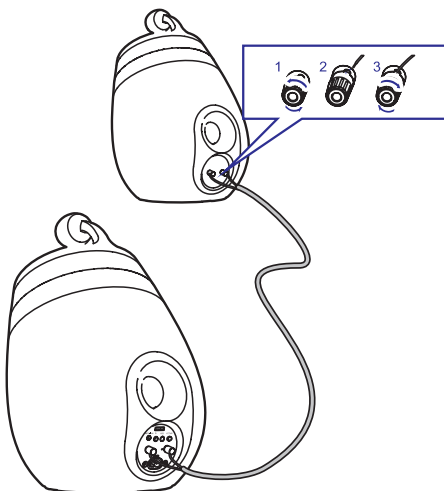
Järgige selles peatükis olevaid juhendeid alati järjekorras.

### Ühendamine

#### Kõlarikaablite ühendamine

##### Märkus

- Sisestage iga kaabli kooritud ots täielikult pesse.
- Optimaalse heli saavutamiseks kasutage ainult kompleksisolevaid kõlareid.

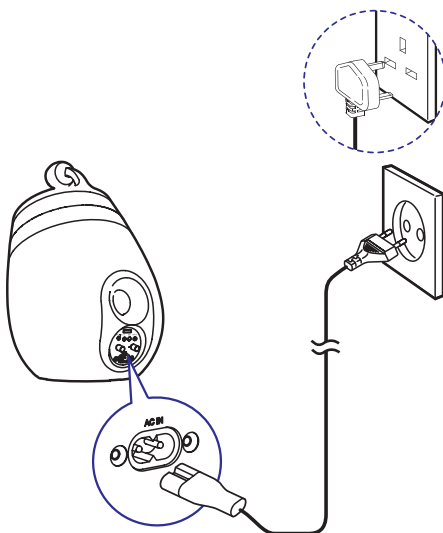


1. Keerake kõlarite ühenduspesad lahti.
2. Sisestage kaabli punase märgiga ots täielikult vasakusse punasesse (+) pesse.
3. Keerake punane (+) ühenduspesa kinni, et kaabel kinnitada.
4. Sisestage kaabli punase märgita ots täielikult vasakusse musta (-) pesse.
5. Keerake must (-) ühenduspunkt kinni, et kaabel kinnitada.
6. Korrake samme 2-5, et sisestada teine kaabel õigestesse ühenduspesadesse.

#### Vooluvõrku ühendamine

##### ! Ettevaatust

- Enne kaugjuhtimispuulil mistahes nupu vajutamist valige kaugjuhtimispuulil kasutades (peaseadme asemel) õige allikas.
- Kui te ei kavatse kaugjuhtimispuulil pikemat aega kasutada, siis eemaldage patareid.
- Parema vastuvõtu saavutamiseks suunake kaugjuhtimispuulil otse peakõlari ees olevale infrapunase sensorile.





- Ühendage AC voolujuhe:
  - Peakõlari taga asuvasse ~ **AC IN** pesse.
  - Seinapistikusse.

## ... Alustamine

### DS9830W sisse lülitamine

Pärast korrektset vooluühendust lülitub seade automaatselt sisse.

- Oodake, kuni seade on edukalt käivitud.
  - ↳ Käivitamiseks kulub umbes 25 sekundit.
  - ↳ Käivitamise ajal vilgub peakõlari taga olev indikaator kollaselt.
  - ↳ Kui käivitumine on lõppenud, siis esmakordsel käivitamisel süttib kollaselt põlema **Wi-Fi STATUS** indikaator ning seade on valmis Wi-Fi seadistamiseks. Kui Wi-Fi on eelnevalt seadistatud, siis vilgub **Wi-Fi STATUS** indikaator aeglaselt roheliselt, mis näitab, et seade otsib seadistatud Wi-Fi võrku.
- Seadme puhkerežiimi lülitamiseks vajutage nupule .
- Seadme puhkerežiimist sisse lülitamiseks vajutage taas nupule .

### Kaugjuhtimispuldi ettevalmistamine



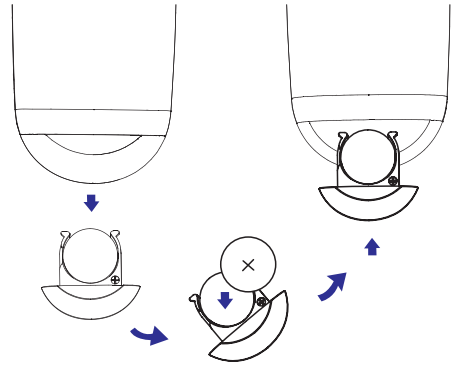
#### Hoiatus

- Plahvatusoht! Hoidke patareid eemal kuumusest, päikesepaistest ja tulest. Ärge kunagi visake patareid tulle.

#### Esmakordsel kasutamisel:

- Eemaldage kaitselipik, et aktiveerida kaugjuhtimispuldi patarei.

#### Kaugjuhtimispuldi patarei asendamiseks:



1. Avage patareisahtel.
2. Sisestage üks CR2032 patarei õigete polaarsustega (+/-) nagu näidatud.
3. Sulgege patareisahtel.



#### Märkus

- Enne kaugjuhtimispuldi mistahes nupu vajutamist valige enne kaugjuhtimispuldi kasutamist (peaseadme asemel) õige allikas.
- Kui te ei kavatse kaugjuhtimispuldi pikemat aega kasutada, siis eemaldage patareid.
- Parema vastuvõtu saavutamiseks suunake kaugjuhtimispult otse peakõlariile olevale infrapunasensorile.

## 4. Wi-Fi võrguga ühendamine AirPlay jaoks



Seadme DS9830W ühendamiseks oma koduse Wi-Fi võrguga on teil vaja määrata koduse Wi-Fi võrgu seaded seadmes DS9830W.

Valige parim seadistusmeetod, järgides allpool olevaid eeltingimusi.

Eeltingimus	Seadistusmeetod
Teil on iPod touch /iPhone/iPad, mis on uuendatud iOS 5.0 või hilisema peale.	Valige meetod 1 (soovitatud) (vaadake peatükki "Meetod 1: Wi-Fi võrgu logimise jagamise kasutamine" leheküljel 11).
Teie Wi-Fi ruuteril on WPS (Wi-Fi Protected Setup) ning ta on PBC (Push Button Connection) toega.	Valige meetod 2 (vaadake peatükki "Meetod 2: WPS ruuteriga ühendamine" leheküljel 12).

Teil on Wi-Fi toega seade, millel on internetibrauser, nt iPod touch/iPhone/iPad või Wi-Fi toega PC/Mac.

Valige meetod 3 (vaadake peatükki "Meetod 3: mitte-WPS ruuteriga ühendamine" leheküljel 13).

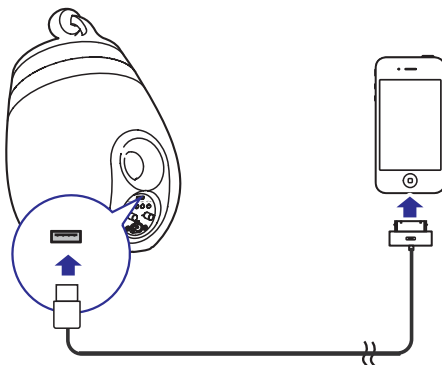
Enne DS9830W ühendamist oma koduse Wi-Fi võrguga, veenduge et:

- (1) teie Wi-Fi ruuter on sisse lülitatud ja töötab korrektselt.
- (2) DS9830W on sisse lülitatud ja korrektselt käivitatud (vaadake peatükki "DS9830W sisse lülitamine" leheküljel 10).

Kui DS9830W on edukalt Wi-Fi võrguga ühendatud, mäletab see edaspidi teie Wi-Fi seadistusi. Siis on teil võimalik kasutada AirPlay funktsiooni iga kord, kui DS9830W on sisse lülitatud ja automaatselt teie koduse Wi-Fi võrguga ühendatud.

### Meetod 1: Wi-Fi võrgu logimise jagamise kasutamine

1. Ühendage oma iPod touch/iPhone/iPad kodusse Wi-Fi võrku.
2. Ühendage oma iPod/iPhone/iPad peaseadmega läbi Apple USB kaabli (ei ole kaasas).



## ... Wi-Fi võrguga ühendamine AirPlay jaoks

3. Vajutage peakõlari taga olevale nupule **Wi-Fi SETUP**.
  - ↳ Kuvatakse järgmine dialoogiaken.



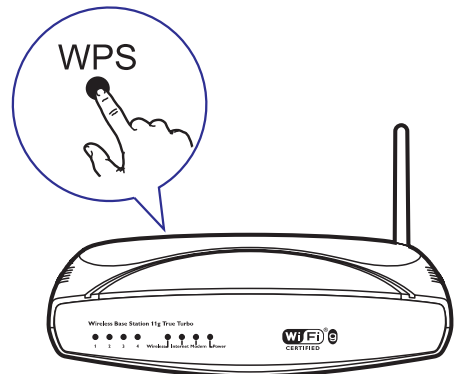
4. Vajutage nupule **ALLOW** (luba), et jagada Wi-Fi seadistusi seadmega DS9830W.
  - ↳ Mõne aja pärast süttib roheliselt peakõlari taga olev **Wi-Fi STATUS** indikaator, lisaks teeb seade piiksu.
  - ↳ DS9830W on nüüd edukalt teie koduse Wi-Fi võrguga ühendatud.

## Meetod 2: WPS ruuteriga ühendamine

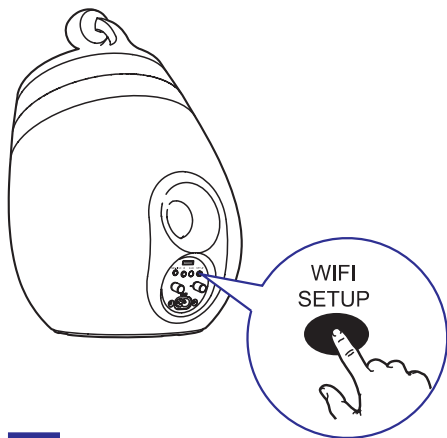
### Märkus

- Enne DS9830W peal mistahes nupule vajutamist veenduge, et DS9830W on edukalt käivitatunud (vaadake peatükki "DS9830W sisse lülitamine" leheküljel 10).

1. Vajutage nupule WPS oma Wi-Fi ruuteri peal.



2. Kohe pärast sammu 1 vajutage peakõlari taga asuvalle nupule **Wi-Fi SETUP**.
  - ↳ **Wi-Fi STATUS** indikaator vilgub vaheldumisi kollaselt, roheliselt ja punaselt.
  - ↳ Kahe minuti pärast muutub peakõlari taga olev **Wi-Fi STATUS** indikaator roheliseks, lisaks teeb seade piiksu.
  - ↳ DS9830W on nüüd edukalt teie koduse Wi-Fi võrguga ühendatud.



### Nõuanne

- Mõne ruuteri puhul peab Wi-Fi ühenduse loomiseks WPS nuppu all hoidma või aktiveerima WPS PBC funktsiooni ruuteri seadistamise leheküljelt. Lisainformatsiooni saamiseks vaadake konkreetse ruuteri kasutusjuhendit.
- Kui seadme DS9830W **Wi-Fi STATUS** indikaator jääb kollaseks, siis see tähendab, et Wi-Fi ühendus ebaõnnestus. Oodake 2 minutit ning proovige seejärel uuesti. Kui probleem ei kao, siis proovige seadistada Wi-Fi manuaalselt (vaadake peatükki "Meetod 3: mitte-WPS ruuteriga ühendamine" leheküljel 13).
- Kui Wi-Fi ühendus taas ebaõnnestub, siis taaskäivitage ruuter ning proovige seejärel uuesti.

## Meetod 3: mitte-WPS ruuteriga ühendamine

### Märkus

- Te võite järgida alljärgnevaid juhendeid ka selleks, et ühendada DS9830W WPS ruuteriga manuaalselt.

DS9830W manuaalseks ühendamiseks Wi-Fi ruuteriga peate te ligi saama DS9830W sisemiste seadistuste veebilehele, et muuta selle sisemist Wi-Fi seadistust. Selleks vajate te internetibrauseriga ja Wi-Fi toega seadet, et luua ajutine Wi-Fi ühendus DS9830W-ga.

Wi-Fi toega seade võib olla iPod touch/iPhone/iPad või Wi-Fi toega PC/Mac.

Järgige järgmisi samme, et ühendada DS9830W mitte-WPS Wi-Fi ruuteriga.

1. Koguge kokku oma koduse Wi-Fi ruuteri seadistused ning kirjutage need paberile ülesse, et neid kasutada DS9830W Wi-Fi seadistamise ajal (vaadake peatükki "Koduse Wi-Fi ruuteri seadistuste kogumine" leheküljel 14).
2. Veenduge, et DS9830W on Assisted Wi-Fi Setup (juhendatud Wi-Fi seadistamine) režiimis. Kui mitte, siis lülitage DS9830W Assisted Wi-Fi Setup (juhendatud Wi-Fi seadistamine) režiimile (vaadake peatükki "DS9830W lülitamine Assisted Wi-Fi Setup (juhendatud Wi-Fi seadistamine) režiimi" leheküljel 14).
  - ↳ Ilmub uus DS9830W poolt loodud Wi-Fi võrk nimega (SSID) **Philips\_Install XXXXXX**.
3. Ühendage oma Wi-Fi toega seade ajutiselt uude loodud Wi-Fi võrku (vaadake peatükki "Teie Wi-Fi toega seadme ühendamine uude loodud Wi-Fi võrku" leheküljel 14).
4. Kasutades oma Wi-Fi seadme internetibrauserit, avage DS9830W sisseehitatud veebileht (vaadake peatükki "DS9830W sisseehitatud veebilehe avamine" leheküljel 16).
5. Kasutades sammus 1 paberile kirjutatud seadistusi, seadistage DS9830W sisemised Wi-Fi seadistused (vaadake peatükki "DS9830W sisemiste seadistuste kohandamine" leheküljel 16).
6. Taastage oma Wi-Fi toega seade tagasi oma koduse Wi-Fi seadistustele (vaadake peatükki "Wi-Fi toega seadme taastamine koduse Wi-Fi seadistustele" leheküljel 17).

# ... Wi-Fi võrguga ühendamine AirPlay jaoks

## Koduse Wi-Fi ruuteri seadistuste kogumine

### Märkus

- Detailsete juhendite saamiseks vaadake oma koduse Wi-Fi ruuteri kasutusjuhendit.

1. Ühendage Wi-Fi toega seade oma kodusesse Wi-Fi võrku.
2. Avage Wi-Fi toega seadmel internetibrauser (nt Apple Safari või Microsoft Internet Explorer).
3. Avage oma koduse Wi-Fi ruuteri seadistamise lehekülg.
4. Otsige ülesse Wi-Fi seadistuste leht ning kirjutage järgmine informatsioon paberile:
  - (A) Võrgu nimi (SSID)
  - (B) Wi-Fi turvalisusrežiim (tavaliselt WEP, WPA või WPA2, kui sisse lülitatud)
  - (C) Wi-Fi parool (kui Wi-Fi turvalisus on sisse lülitatud)
  - (D) DHCP režiim (sisse lülitatud või välja lülitatud)
  - (E) Staatlise IP aadressi seadistused (kui DHCP režiim on sisse lülitatud)

## DS9830W lülitamine Assisted Wi-Fi Setup (juhendatud Wi-Fi seadistamine) režiimi

- Pärast edukat käivitamist (vaadake peatükki "DS9830W sisse lülitamine" leheküljel 10) vajutage ja hoidke all peakõlari taga asuvat **Wi-Fi SETUP** nuppu.
  - ↳ **Wi-Fi STATUS** indikaator vilgub vaheldumisi roheliselt ja kollaselt.
  - ↳ DS9830W poolt luuakse uus Wi-Fi võrk nimega (SSID) **Philips\_Install XXXXXX**.
  - ↳ Uue Wi-Fi võrgu loomine võtab aega ca 45 sekundit.

### Märkus

- Pärast DS9830W manuaalset seadistamist see uus Wi-Fi võrk kaob.
- Kui teil Assisted Wi-Fi Setup (juhendatud Wi-Fi seadistamine) režiimi sisenemine ei õnnestu, siis lülitage DS9830W välja ning seejärel taas sisse. Proovige pärast edukat käivitamist uuesti.

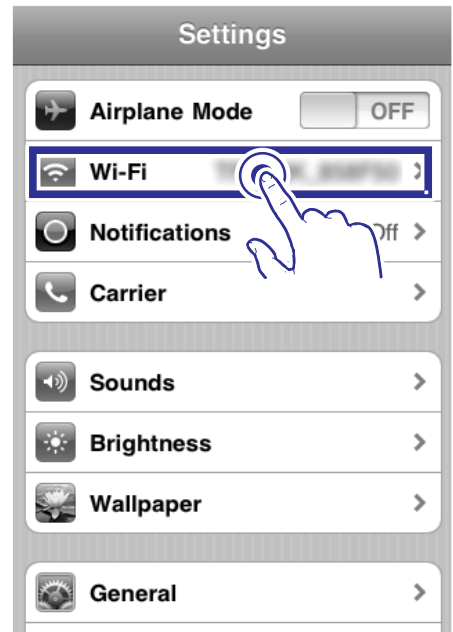
- Veenduge, et samal ajal ei ole Assisted Wi-Fi Setup (juhendatud Wi-Fi seadistamine) režiimis teisi Philips AirPlay toega seadmeid. Mitmed sellisel viisil loodud uued võrgud võivad üksteist segada.

## Teie Wi-Fi toega seadme ühendamine uude loodud Wi-Fi võrku

Uus DS9830W poolt loodud Wi-Fi võrk võimaldab ligipääsu vaid ühele Wi-Fi toega seadmele. Et vältida mõne teise Wi-Fi seadme poolt segamist, soovime ajutiselt kõikidel teistel Wi-Fi toega seadmetel Wi-Fi funktsioon välja lülitada.

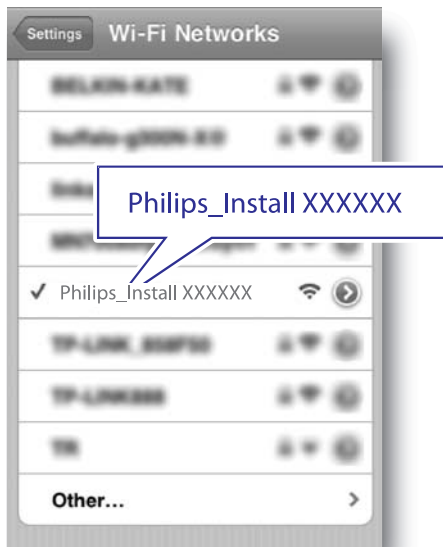
### Valik 1: teie iPod touchi/iPhone'i/iPadil kasutamine

1. Valige oma iPod touchil/iPhone'l/iPadil **Settings** (seaded) > **Wi-Fi**.

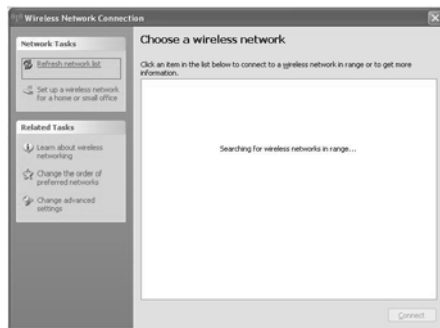


# ... Wi-Fi võrguga ühendamine AirPlay jaoks

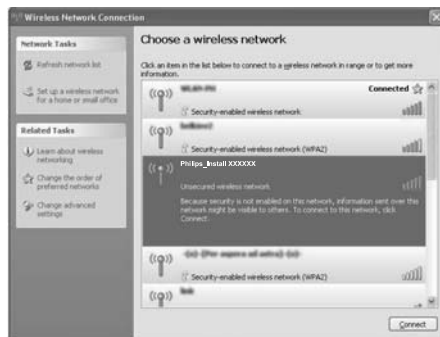
2. Valige saadavalolevatest võrkudest **Philips\_Install XXXXXX**.




2. Otsige saadavalolevaid Wi-Fi võrke.



3. Valige saadavalolevate võrkude nimekirjast **Philips\_Install XXXXXX**.



3. Oodake, kuni teie iPod touchi/iPhone'i/iPadiil on Wi-Fi ühendus.

↳ Teie iPod touchi/iPhone'i/iPadi ülemises vasakus nurgas kuvatakse .

## Nõuanne

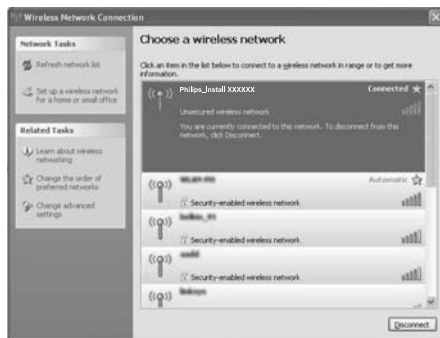
- Kui nimekirjast puudub **Philips\_Install XXXXXX**, siis proovige saadavalolevate võrkude nimekirja uuesti skaneerida.

## Valik 2: teie Wi-Fi toega PC/Mac'i kasutamine

### Märkus

- Vaadake oma PC/Mac'i kasutusjuhendit, et saada informatsiooni selle kohta, kuidas ühendada PC/Mac Wi-Fi võrku.
- Ärge ühendage Wi-Fi ühenduse loomise ajal oma PC/Mac'iga ühtegi võrgukaablit.

4. Oodake, kuni teie PC/Mac'iga on Wi-Fi ühendus edukalt loodud.



1. Avage oma PCs/Mac'is Wi-Fi seadistamise aken (Wi-Fi setup tool) või juhtpaneel (control panel).

# ... Wi-Fi võrguga ühendamine AirPlay jaoks



## Nõuanne

- Kui nimekirjast puudub **Philips\_Install XXXXXX**, siis proovige saadavalolevate võrkude nimekirja uuesti skaneerida.



## Märkus

- Veenduge, et seadistuste lehel olevad seadistused ühtivad teie Wi-Fi võrgu seadistustega, mille te kirjutasite varem paberile.

## DS9830W sisse-ehitatud veebilehe avamine

- Avage oma Wi-Fi toega seadmes Apple **Safari** või mõni muu veebilehitseja.
- Trükkige veebilehitseja aadressiribale **192.168.1.1** ning kinnitage see.
  - ↳ Kuvatakse DS9830W seadistamise leht.

## DS9830W sisemiste Wi-Fi seadistuste seadistamine



- Järgige ekraanil olevaid juhendeid, et muuta ja kinnitada DS9830W sisemised seadistused.
  - ↳ Mõne aja möödudes lõpetab DS9830W taga olev **Wi-Fi STATUS** indikaator vilkumise, muutub ühtlaselt roheliseks ning seade teeb piiksu.
  - ↳ DS9830W on nüüd edukalt ühendatud teie Wi-Fi võrguga.

DS9830W seadistamise lehel saate muuta DS9830W sisemisi Wi-Fi seadistusi, et ühendada DS9830W oma olemasoleva Wi-Fi võrguga.



## ... Wi-Fi võrguga ühendamine AirPlay jaoks

### Märkus

- Kui DS9830W **Wi-Fi STATUS** indikaator ei jää ühtlaselt roheliselt põlema, siis on Wi-Fi ühendus ebaõnnestunud. Lülitage välja nii DS9830W kui Wi-Fi ruuter ning lülitage need taas sisse, et näha, kas seadet DS9830W on võimalik ühendada teie Wi-Fi võrguga. Kui probleem ei kao, proovige ülalnimetatud protseduuri uuesti.
- Kui olete teinud ülaltoodud muudatused või lülitate seadme DS9830W välja ning seejärel uuesti sisse, siis DS9830W poolt loodud uus Wi-Fi võrk kaob.

### Nõuanne

- Kui soovite, siis saate DS9830W seadete lehel menüü **Philips Fidelio Device Name** (Philips Fidelio seadme nimi) all muuta seadme DS9830W nime. See on abiks siis, kui teil on majas mitu Philips AirPlay toega seadet ja teil on neid vaja omavahel eristada.

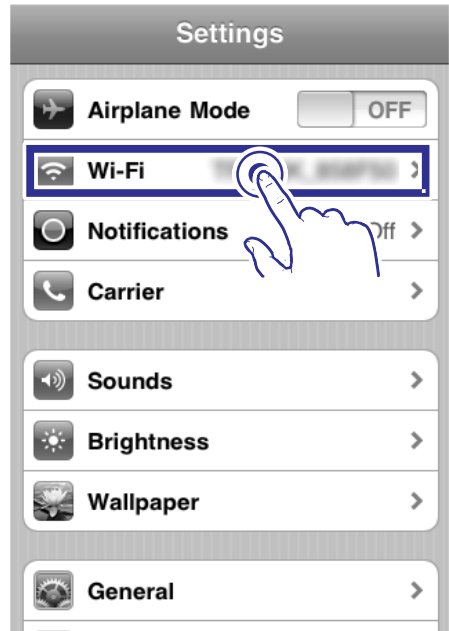
## Wi-Fi toega seadme taastamine oma koduse Wi-Fi seadistustele

### Märkus

- Veenduge, et seadistused sammude 2 ja 3 all ühtivad teie koduse Wi-Fi võrgu seadistustega, mille te varem paberile kirjutasite.

### 1. Valige oma iPodis/iPhone's/iPadis **Settings** (seadistused) -> **Wi-Fi**.

- Või avage PCs/Macis nimekirja saadavalolevatest Wi-Fi võrkudest.



### 2. Valige saadavalolevate juhtmeta võrkude nimekirjast oma võrgu nimi (SSID).



### 3. Sisestage vajadusel võrguparool.

### 4. Oodake, kuni teie Wi-Fi võrguga on ühendus edukalt loodud.

# ... Wi-Fi võrguga ühendamise AirPlay jaoks

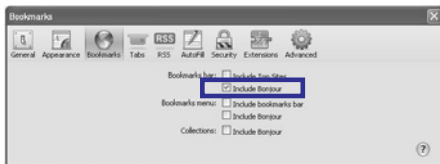
## Valikuline: muutke sisemisi Wi-Fi seadistusi või muutke oma seadme nime Safari kaudu

Kui kasutate oma Wi-Fi toega PCI/Macil Safariid, siis saate valida ka 'Philips SoundSphere XXXXXX' Bonjour hüpikmenüüst, et otse DS9830W seadistuste lehele minna. Siin saate lihtsasti muuta sisemisi Wi-Fi seadistusi või muuta oma seadme nime.

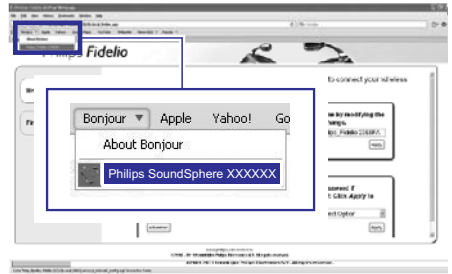
1. Klõpsake nupul  -> **Preferences**.  
↳ Kuvatakse järjehoidjate menüü.



2. Märkige **Bookmarks** (järjehoidjad) lehel ära **Include Bonjour** (lisa Bonjour menüüsse).



3. Valige järjehoidjate ribal olevast Bonjour hüpikmenüüst **Philips SoundSphere XXXXXX**.  
↳ Kuvatakse DS9830W seadistuste leht.



4. Muutke antud lehel sisemisi Wi-Fi seadistusi või muutke oma seadme nime.

## 5. Taasesitamine

### Märkus

- Peakõlari taga olev USB pesa ei toeta muusika taasesitamist. Ärge kunagi proovige sellel eesmärgil ühtegi seadet sellesse USB pesa sisestada.

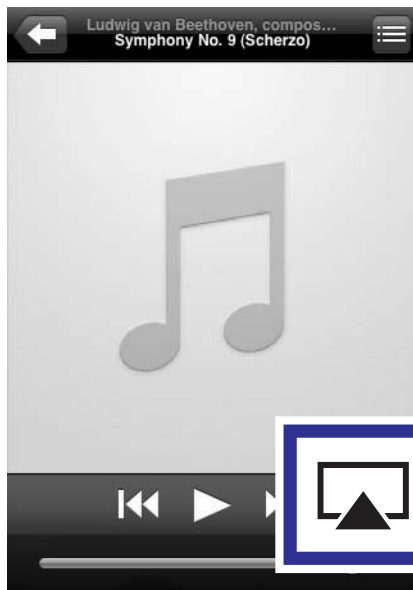
## Helistriiming iTunes muusikakogust DS9830W-sse

### Märkus

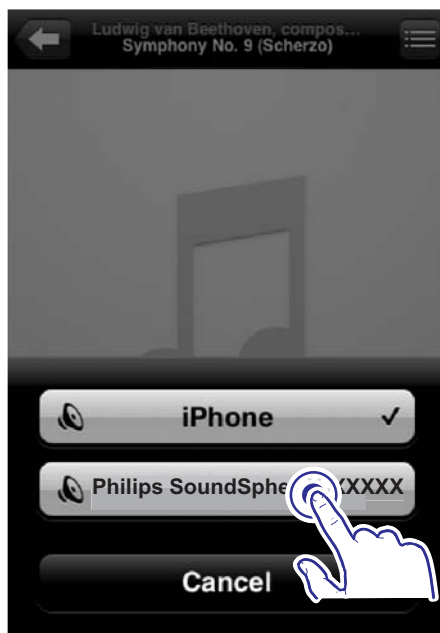
- Veenduge, et iTunesiga seade on ühendatud samasse Wi-Fi võrku kui DS9830W. Teie iTunes seade võib olla iPod touch/iPhone/iPad, millesse on installeeritud iOS 4.3.3 (või uuem) või Wi-Fi toega PC/Mac, millesse on installeeritud iTunes 10.2.2 (või uuem).
- iPhone 4S kasutajatele: Et tagada AirPlay striimingu optimaalne toimimine, uuendage oma iPhone 4S iOS 5.1 või uuema peale.
- Juhtmeta muusika taasesitamiseks veenduge, et teie iPod touch/iPhone/iPad on teie peakõlari taga olevast USB pesast lahti ühendatud.

## Helistriiming iPod touchist/iPhone'st/iPadist

1. Käivitage oma iPod touchis/iPhone's/iPadis **iPod/Music** rakendus.
2. Klõpsake AirPlay ikoonil.

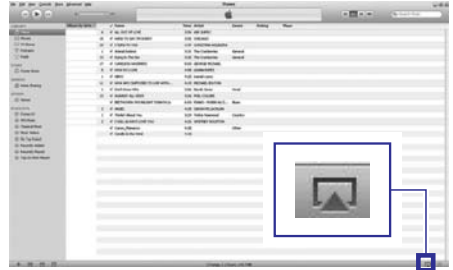
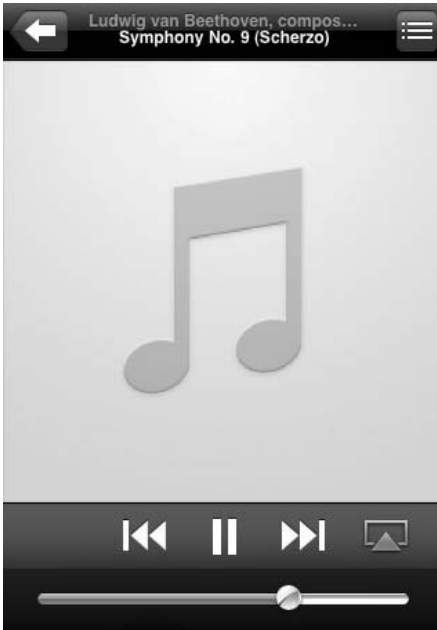


3. Valige AirPlay nimekirjast **Philips SoundSphere XXXXXX** (või kasutaja poolt kohandatud nimi).



## ... Taasesitamine

4. Valige meediafail ja alustage taasesitamist.  
↳ Mõne aja pärast kuulete muusikat seadmest DS9830W.



3. Valige AirPlay nimekirjast **Philips SoundSphere XXXXXX** (või kasutaja poolt kohandatud nimi).



4. Valige meediafail ja alustage taasesitamist.  
↳ Mõne aja pärast kuulete muusikat seadmest DS9830W.



### Märkus

- Kui te ei kuule muusikat pärast edukat seadistamist, tehke on iPod touchis/iPhone's/iPadis järgnevat:
- (1) katkestage ühendus Wi-Fi ruuteriga ning ühendage seejärel uuesti;
- (2) sulgege kõik rakendused, mis samal ajal töötavad;
- (3) lülitage iPod touch/iPhone/iPad välja ja lülitage seejärel uuesti sisse.

### Helistriiming PCst/Macist

1. Avage oma PCs/Macis iTunes 10.2.2 (või uuem versioon).
2. Klõpsake avanevas aknas AirPlay ikoonil.



## Nõuanne

- Kui striimite heli oma PCs/Macis olevast iTunes muusikakogust, siis on teil võimalik valida sammu 3 all rohkem kui üks AirPlay toega seade (kui on olemas), et striimida muusikat kõikidesse neisse seadmetesse samal ajal.
- Kui kasutate iTunesi mõnda varasemat versiooni, siis võib AirPlay ikoon olla ☒ asemel 📶.

## Taasesitamise juhtimine

Teil on võimalik valida erinevaid taasesitamise valikuid, kas oma iTunesiga seadmes või seadmes DS9830W.



## Märkus

- Kõik allpool olevad tegevused on seotud seadmega DS9830W kaasas oleva kaugjuhtimispuldiga.
- Veenduge, et olete edukalt striiminud heli oma iTunes muusikakogust seadmesse DS9830W.

- Taasesitamise alustamiseks või katkestamiseks vajutage nupule ▶||.
- Eelmise või järgmise loo juurde liikumiseks vajutage nuppudele ◀| / ▶|.
- Heli toetavuse kohandamiseks vajutage korduvalt nuppudele +/-.
- Heli toetavuse vaigistamiseks või taastamiseks vajutage nupule ✖.
- MP3 link heliallikale lülitumiseks (kui see on ühendatud) vajutage nupule 📶.
- AirPlay heliallikale tagasi lülitumiseks vajutage nupule ☐.



## Nõuanne

- Kui striimite muusikat PCst/Macist, siis muusika taasesituse juhtimiseks avage iTunes ning märkige ära **Allow iTunes audio control from remote speakers** (võimaldage iTunes helikontroll välistest kõlaritest) menüüst **Edit** (Windowsi puhul) või menüüst **iTunes** (Maci puhul) -> **Preferences... -> Devices**.

## Täpsemate heliseadistuste kasutamine

### Kui teie iTunes seadmeks on iPod touch/iPhone/iPad:

Täpsemateks heliseadistusteks on teil võimalik kasutada iPod touch/iPhone'i/iPadi, et laadida alla **Philips SoundStudio** rakendus Apple App Store'ist. See on tasuta rakendus Philipsi poolt.



## Nõuanne

- Te võite ka selle seadme tarkvara uuendada otse läbi Philips SoundStudio rakenduse (vaadake peatükki "Valik 1: Philips SoundStudio kaudu uuendamine (soovitatud)" leheküljel 24).

### Kui teie iTunes seadmeks on Wi-Fi toega PC/Mac:

Täpsemateks heliseadistusteks on teil võimalik kasutada iTunesis olevat ekvalaiserit (**View -> Show Equalizer**).



## Nõuanne

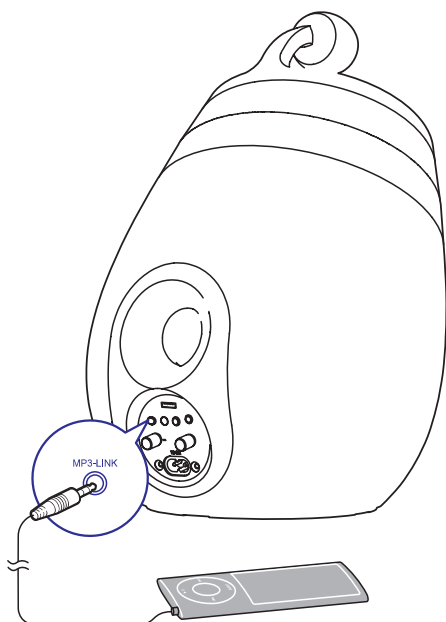
- Vaadake lisainformatsiooni saamiseks iTunes'i abidokumentatsiooni.


## ... Taasesitamine

---

### Taasesitamine välistest seadmetest

Te saate ka välist heliseadet läbi DS9830W kuulata.



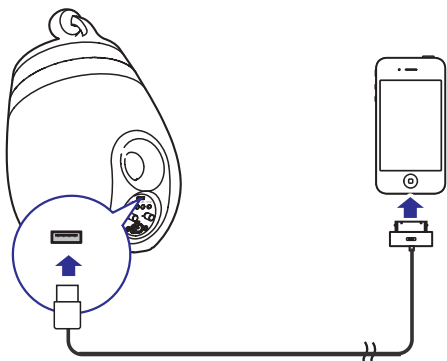
1. Ühendage komplektisolev MP3 link kaabel:
  - **MP3-LINK** pessa seadme DS9830W taga.
  - välise heliseadme kõrvaklappide pessa.
2. Vajutage nupule , et valida allikaks MP3 link.
3. Alustage taasesitamist välisel heliseadmel.

## 6. iPod/iPhone'i/iPadi laadmine läbi USB pesa

### Märkus

- USB pesaga ühildub vaid iPod/iPhone/iPad.

Teil on võimalik kasutada Apple USB kaablit (ei kuulu komplekti), et oma iPod/iPhone'i/iPadi läbi USB pesa laadida.



- Ühendage Apple USB kaabel (ei kuulu komplekti):
  - peakõlari taga oleva USB pesaga.
  - laadimispesaga teie iPodi/iPhone'i/iPadiil.

Toetatud on järgmised mudelid:

- iPhone 5
- iPhone 4S
- iPhone 4
- iPhone 3GS
- iPhone 3G
- iPhone
- iPad (4. generatsioon)
- iPad (3. generatsioon)
- iPad 2
- iPad
- iPod touch (5. generatsioon)
- iPod touch (4. generatsioon)
- iPod touch (3. generatsioon)

- iPod touch (2. generatsioon)
- iPod touch (1. generatsioon)
- iPod nano (7. generatsioon)
- iPod nano (6. generatsioon)
- iPod nano (5. generatsioon)
- iPod nano (4. generatsioon)
- iPod nano (3. generatsioon)
- iPod nano (2. generatsioon)
- iPod nano (1. generatsioon)
- iPod mini

### Märkus

- Värvilise ekraaniga iPod, iPod classic ja videoga iPod ei ole laadimiseks ühilduvad.

# 7. Tarkvara uuendamine

## Hoiatus

- Ühendage seade DS9830W tarkvara uuendamise ajal alati vooluvõrku. Ärge kunagi lülitage oma seadet DS9830W tarkvara uuendamise ajal välja.

Teil on võimalik uuendada tarkvara kas läbi USB mäluseadme (soovitatud) või PCst/Macist.

## Valik 1: Philips SoundStudio kaudu uuendamine (soovitatud)

1. Käivitage oma iPodis/iPhone's/iPadis **Philips SoundStudio** rakendus.
2. Minge rakenduses lehele **Settings** (seadistused).
3. Valige **About -> Check Upgrade** (otsi uut tarkvara).
4. Järgige ekraanile ilmuvaid juhiseid, et uut tarkvara kontrollida ning jätkata uuendamisega.

## Valik 2: USB mäluseadme või PC/Mac kaudu uuendamine

### Laadige uuendus alla



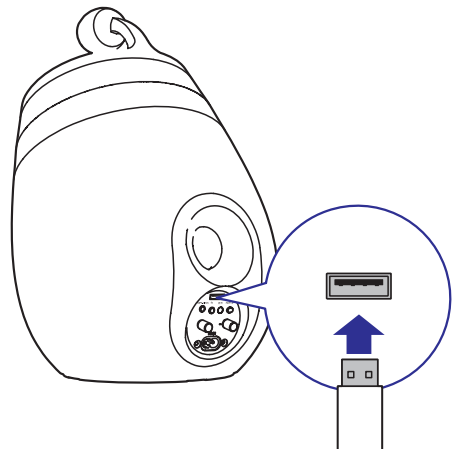
1. Minge oma PCs/Macis aadressile [www.philips.com/support](http://www.philips.com/support).
2. Sisestage mudeli number, et leida kõige uuem saadavalolev tarkvarauuendus.
3. Pakkige uuendusfail lahti ning salvestage see oma kõvakettale.

### Uuendamine USB mäluseadme kaudu

#### Märkus

- Veenduge, et USB mäluseade on vormindatud FAT16/32 süsteemis.

1. Lülitage DS9830W sisse (vaadake peatükki "DS9830W sisse lülitamine" leheküljel 10).
  - ↳ Seadme käivitumiseks kulub umbes 35 sekundit. Käivitumisel vilgub peakõlari taga olev **Wi-Fi STATUS** indikaator kollaselt.
  - ↳ Pärast käivitumist kuulete piiksu ning **Wi-Fi STATUS** indikaator muutub roheliseks ja põleb ühtlaselt.
  - ↳ DS9830W ühendub automaatselt viimati seadistatud Wi-Fi võrku.
2. Muutke allalaetud uuendusfaili nime ja pange selleks "DS9830W.fw". Seejärel salvestage see oma USB mäluseadme juurkausta.
3. Sisestage USB mäluseade peakõlari taga olevasse USB pesa.





## ... Tarkvara uuendamine

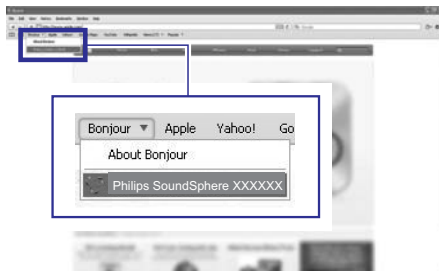
4. Vajutage ja hoidke **Wi-Fi SETUP** nuppu all kauem kui 10 sekundit.
  - ↳ **Wi-Fi STATUS** indikaator vilgub punaselt ja uuendamine algab.
  - ↳ Kui uuendamine on lõppenud, siis vilgub **Wi-Fi STATUS** indikaator kollaselt ning seade taaskäivitub.

### Uuendamine PC/Mac'i kaudu

#### Märkus

- Kui kasutate oma PCs/Macis teist brauserit kui Apple Safari, siis minge Wi-Fi ruuteri seadistamise lehele ja märkige ülesse oma DS9830W IP aadress. Vaadake oma Wi-Fi ruuteri kasutusjuhendit, et saada aru, kuidas leida nende seadmete IP aadressi, mis on ühendatud teie Wi-Fi ruuteriga.

1. Lülitage DS9830W sisse (vaadake peatükki "DS9830W sisse lülitamine" leheküljel 10).
  - ↳ Seadme käivitumiseks kulub umbes 35 sekundit. Käivitumisel vilgub peaküleri taga olev **Wi-Fi STATUS** indikaator kollaselt.
  - ↳ Pärast käivitumist kuulete piiksu ning **Wi-Fi STATUS** indikaator muutub roheliseks ja põleb ühtlaselt.
  - ↳ DS9830W ühendub automaatselt viimati seadistatud Wi-Fi võrku.
2. Veenduge, et DS9830W ning teie PC/Mac on ühendatud samasse Wi-Fi võrku.
3. Avage oma PCs/Macis Apple **Safari** ning seejärel valige Bonjour hüpikmenüüst '**Philips SoundSphere XXXXXX**'.
  - Avage oma PCs/Macis mõni teine veebilehitseja ning seejärel sisestage aadressiribale seadme DS9830W IP aadress (saadaval Wi-Fi ruuteri seadistamise lehel).
    - ↳ Kuvatakse DS9830W seadistamise leht.



4. Valige **Firmware Update** (tarkvara uuendamine) valik ning järgige ekraanile ilmuvald juhiseid, et uuendamine lõpetada.

#### Märkus

- Kui uuendamine ebaõnnestub, siis võite uuendada läbi USB mälu seadme või proovida ülaltoodud protseduuri korrata.

Kui pärast edukat tarkvara uuendamist on Wi-Fi ühendusega probleeme, siis taaskäivitage DS9830W ning proovige seadmel DS9830W taas Wi-Fi seadistada (vaadake peatükki "Wi-Fi võrguga ühendamine AirPlay jaoks" leheküljel 11).

## 8. Toote informatsioon



### Märkus

- Toote informatsioon võib muutuda ilma sellest eelnevalt ette teatamata.

### Tehnilised andmed

#### Võimendi

Väljundi koguvõimsus	2 x 50 W RMS
Sageduse vastuvõtt	20 – 20000 Hz, -3 dB
Signaali ja müra Suhe	> 90 dB
Aux sisend (MP3 link)	1 V RMS 20 kΩ

#### Kõlarid

Kõlarite takistus	8 Ω
Kõlarite draiver	130 mm woofer + 19 mm tweeter
Tundlikkus	> 85 dB/m/W

#### Juhtmeta võrk

Juhtmeta võrgu standard	802.11 b/g
Juhtmeta võrgu turvalisus	WEP (64 või 128 bitti) WPA / WPA2 (8 – 63 tähemärki)
Sageduse vahemik	2412 – 2462 MHz (CH1-CH11) (/79, /37, /55, /97 jaoks) 2412 – 2472 MHz (CH1-CH13) (/12, /10, /05 jaoks)
PBC (ühe nupuga vajutus)	Jah

### Üldine informatsioon

AC vooluadapter	Wireless SoundSphere kõlarid: 100 – 240 V~, 50/60 Hz
Voolutarbimine töörežiimil	22 W
Voolutarbimine puhkerežiimil	< 0.5 W
Mõõtmed - Iga kõlar	265 mm diameeter x 410
Kaal - Koos pakkematerjaliga - Kõlarid	14.5 kg 12 kg

## 9. Probleemide lahendamine



### Hoiatus

- Ärge kunagi eemaldage toote korpust.

Kui tahate, et garantii kehtiks, siis ärge kunagi üritage seadet ise parandada.

Kui teil tekib probleeme toote kasutamisel, siis enne abi palumist vaadake läbi allolevad punktid. Kui probleemi pole võimalik kõrvaldada, siis minge Philipsi kodulehele ([www.philips.com/welcome](http://www.philips.com/welcome)). Kui võtate ühendust Philipsiga, siis veenduge, et teie toode on läheduses ja mudeli- ning seerianumbrid on kättesaadavad.


### Vool puudub

- Veenduge, et toote AC voolupistik on korralikult ühendatud.
- Veenduge, et pistikupesas on vool.

### Heli puudub

- Kohandage helitugevust.
- Kontrollige võrguühendust. Vajadusel looge võrk uuesti (vaadake peatükki "Wi-Fi võrguga ühendamine AirPlay jaoks" leheküljel 11).
- Veenduge, et olete valinud õige heliallika.

### Seade ei reageeri

- Vajutage ja hoidke kauem kui 5 sekundit all seadmel DS9830W olevat  nuppu, et algseadistada seade. Looge võrk uuesti (vaadake peatükki "Wi-Fi võrguga ühendamine AirPlay jaoks" leheküljel 11).
- Eemaldage seade vooluvõrgust ning ühendage see seejärel uuesti vooluvõrguga.

### Kaugjuhtimispuult ei tööta

- Enne, kui vajutate mõnele funktsiooninupule, valige kaugjuhtimispuuldiga peaseadme asemel õige allikas.
- Vähendage kaugust seadme ja kaugjuhtimispuuldi vahel.
- Sisestage patarei õigete polaarsustega (+/-) nagu näidatud.
- Vahetage patarei välja.
- Suunake kaugjuhtimispuult otse peakõlari esipaneelil asuva IR sensori suunas.

### Wi-Fi võrgu ühendus katkes

- Veenduge, et teie Wi-Fi ruuter on Wi-Fi 802.11b/g sertifitseeritud. See seade on ühilduv ainult 802.11b/g sertifitseeritud ruuteritega.
- Kui teie Wi-Fi ruuter on Wi-Fi 802.11n sertifitseeritud, siis veenduge, et see on 802.11b/g režiimis. Seade DS9830W ei toeta ühendust ruuteritega, millel on ainult 802.11n.
- See seade ei toeta WPS-PIN meetodit.
- Kui teie Wi-Fi ruuter on WPS ja WPS-PBC toega, kuid ühendus seadmega DS9830W ebaõnnestub, siis proovige Wi-Fi manuaalselt luua (vaadake peatükki "Meetod 3: mitte-WPS ruuteriga ühendamine" leheküljel 13).
- Aktiveerige SSID ülekanne Wi-Fi ruuteris.
- Hoidke eemale potentsiaalsetest interferentsi allikatest, mis võivad mõjutada Wi-Fi signaali (näiteks mikrolaineahjud).
- Kui teil ei õnnestu kasutada oma personaalarvutit Wi-Fi võrgu seadistamiseks, siis kontrollige, kas teie personaalarvuti kasutab Wi-Fi võrku. Te ei saa kasutada Ethernet ühendust AirPlay võrgu seadistamiseks.
- Veenduge, et koduruuteri SSID nimi koosneb tavalistest tähe märkidest või numbritest, mille vahel ei ole tühikuid ega spetsiaalseid tähemärke nagu %/#/\*.
- Kui soovite muuta oma AirPlay seadme nime "Philips\_Install XXXXXX" seadistuste menüüst, siis ärge kasutage spetsiaalseid tähemärke ega sümboleid.
- Mõne uue Wi-Fi ruuteri puhul luuakse võrgunimi (SSID) automaatselt, kui te kasutate WPS ühendust. Muutke vaikimisi võrgunimi (SSID) lihtsamaks, et see sisaldaks tähe- ja numbrimärke. Võrgu turvalisuse tagamiseks muutke ka Wi-Fi turvalisuse režiimi.

### AirPlay muusikastriming on lünklik

Tegutsege järgnevalt:

- Liigutage seade DS9830W Wi-Fi ruuterile lähemale.
- Eemaldage takistused seadme DS9830W ja Wi-Fi ruuteri vahelt.
- Vältige kasutamast Wi-Fi kanalit, mis kattub lähedaloleva Wi-Fi võrgu omaga.
- Kontrollige, kas teie võrgukiirus on piisav (kui mitu seadet kasutavad sama ruuterit, võib AirPlay olla mõjutatud). Lülitage teised sama ruuteriga ühendatud seadmed välja.
- Aktiveerige Quality of Service (QoS) funktsioon (kui on saadaval teie ruuteris).
- Lülitage teised kodused ruuterid välja.

### iTunes seadmes ei ilmu AirPlay ikooni

- Veenduge, et seade DS9830W on ühendatud Wi-Fi võrku.
- Enne, kui avate iTunesi, veenduge, et olete oma arvutis aktiveerinud Bonjour teenuse. Näiteks Windows XP puhul: teenuse aktiveerimiseks tehke järgnevat: klikkige **Start -> Control Panel** ja klõpsake kaks korda **Administrative Tools -> Services -> Bonjour Service**. Seejärel klõpsake hüpikmenüüs **Start** ning **OK**.
- Kui probleem püsib, proovige seade DS9830W taaskäivitada.

### AirPlay ühendus katkes arvutiga või Mac'iga

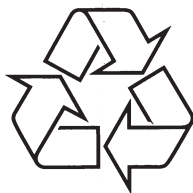
- Deaktiveerige tulemüür ja teised kaitsetarkvarad, mis võivad blokeerida porte, mida kasutab AirPlay, et tõmmata muusikat. Vaadake oma tulemüüri ja kaitsetarkvara dokumentatsiooni AirPlay poolt kasutatavate portide avamiseks.
- Kui heli ülekanne katkeb, kui te kasutate iPod touchi /iPhone'i/iPadi/Maci/PC AirPlay funktsiooni, siis käivitage oma iPod touch/iPhone/iPad, iTunes või seade DS9830W uuesti.
- Videote tõmbamine või allalaadimised FTP serveritest võivad ruuterit üle koormata ja seetõttu põhjustada katkestusi AirPlay muusika taasesitamise ajal. Proovige vähendada ruuteri koormust.

A series of horizontal dotted lines for writing notes.



Selle toote tõi turule ja tootis WOOX Innovations Limited või üks tema tütarettevõtetest (edaspidi selles dokumendis nimetatud kui WOOX Innovations). WOOX Innovations on selle toote garantiandja, millega see kasutusjuhend kaasas oli.

Philips ja Philipsi kilp on äriühingule Koninklijke Philips Electronics N.V. kuuluvad registreeritud kaubamärgid ning WOOX Innovations Limited kasutab neid litsentsi alusel.



Külastage Philipsit internetis:  
<http://www.philips.com>