

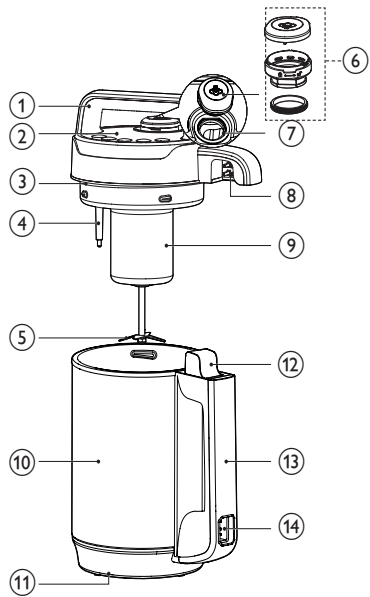


用户手册

使用产品前请仔细阅读本使用说明书

PHILIPS

1 配件及功能介绍



① 机头提手	
② 控制板	<ul style="list-style-type: none"> 功能键 / 指示灯 干/湿豆浆 五谷豆浆 营养米糊 果蔬冷饮 蔬菜浓汤
③ 机头密封圈 (可拆卸)	
④ 防溢电极 - 用于检测豆浆沸腾, 防止豆浆或米糊溢出	
⑤ 刀片	
⑥ 蒸汽阀 (可拆卸)	<ul style="list-style-type: none"> 蒸汽阀上盖 蒸汽阀下盖 蒸汽阀密封圈
⑦ 排气孔	
⑧ 耦合器接口	
⑨ 机头下盖	
⑩ 杯体	
⑪ 底座	
⑫ 耦合器	
⑬ 杯体把手	
⑭ 电源线接口	

PHILIPS

产品 : 飞利浦豆浆机
 型号 : HD2079
 额定电压 : 220V~
 额定频率 : 50Hz
 电机功率 : 140 W
 加热功率 : 850 W
 容量 : 900ml-1100ml
 生产日期 : 请见产品底部
 产地 : 中国广东中山

飞利浦(中国)投资有限公司
 上海市天目西路218号1602-1605
 全国顾客服务热线: 4008 800 008

本产品根据国标GB4706.1-2005, GB4706.19-2008, GB4706.30-2008制造

保留备用

出版日期: 2014-04-15



HD2079_UM
 Zh-CN_V3.0
 4241 210 13903

重要事项

为便于您正确操作本产品, 使用前请仔细阅读本用户手册, 并妥善保管。

使用前须注意的事项:

- 将本产品连接电源之前, 请确保本产品电压与当地的供电电压相符。
- 本产品只能使用带接地线的电源插座。确保插头牢固插到电源插座上。
- 切勿用浸湿的手插接电源插头。
- 切勿将本产品连接至外部定时器, 以免发生危险。
- 将产品插接到电源插座前, 应正确组装本产品。
- 第一次使用前, 需将本产品清洗干净, 参见《第一次使用前的清洗》。
- 禁止使用本产品加热其它液体类食物。
- 严禁干烧。
- 所加食材(包括清水)切勿超过上水位, 或低于下水位。
- 如果插头, 电源线, 底座或产品本身已经损坏, 请不要使用。
- 如果电源线损坏, 为避免危险, 必须由制造厂或其维修部或类似的专职人员来更换。
- 不要自行更换本产品的零配件, 以免发生危险。
- 本产品不打算由肢体不健全、感觉或精神上有障碍或缺乏相关经验和知识的人(包括儿童)使用, 除非有负责他们安全的人对他们使用本产品进行监督或指导。

- 照顾好儿童, 确保他们不玩耍该产品, 并将电源线置于儿童无法接触到的地方。
- 建议只添加常温清水于机器中。
- 本产品仅供家用。

使用中须注意的事项:

- 禁止在不稳或倾斜的台面使用本产品。
- 制作饮品时, 请将本产品置于儿童触摸不到的地方。
- 机器运行中, 切勿触摸杯体边缘金属部分及蒸汽排气阀, 防止高温或蒸汽烫伤。
- 本产品工作完成之前, 切勿切断电源, 或旋出机头。
- 如果必须终止机器运行, 请务必先切断电源, 然后才继续其他操作。
- 在程序开始 3 分钟之后, 如果发生突然意外断电的情况, 切勿马上重新开始程序, 务必先更换新的食材和水再重新开始程序, 否则可能会发生糊锅、溢锅现象或机器长鸣。

豆浆制作完成后须注意的事项:

- 制作完成后, 请务必先拔掉电源线, 切断电源, 然后继续其他操作。
- 提出和旋出机头时, 请与本产品保持一定距离, 谨防蒸汽烫伤脸部。
- 切勿让机头上的刀片划伤自己或他人。
- 在清洗或拆卸本产品之前, 请务必拔掉电源线, 切断电源。

- 严禁用水冲洗杯体外部与机头上盖除排气孔的部位(包括机头提手, 控制板, 耦合器, 耦合器接口以及电源线接口), 严禁将机头浸入水中, 以免水进入机体内部而造成短路、触电等事故。
- 严禁将杯体的底座浸入水中(底部留有散热孔), 避免水经过散热孔进入电器器件内部而造成短路、触电等事故。
- 放凉了的豆浆建议用微波炉加热, 不要用本产品再次加热, 否则会糊锅或溢锅。
- 在按照某些食谱制作果蔬饮品和蔬菜浓汤后, 防溢电极可能会有轻微染色, 这属于正常现象, 不影响使用。
- 使用完毕后请收好电源线, 将其置于干燥处, 切勿用其接插本产品以外的电器, 以防触电。

电磁场 (EMF)

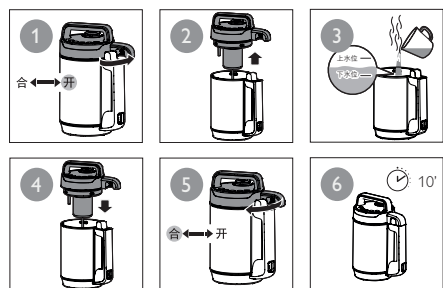
本飞利浦产品符合所有有关暴露于电磁场的适用标准和法规。

符合国家标准

- GB4706.1-2005, 《家用和类似用途电器的安全》, 第一部分: 通用要求
- GB4706.19-2008, 《家用和类似用途电器的安全》, 液体加热器的特殊要求
- GB4706.30-2008, 《家用和类似用途电器的安全》, 厨房机械的特殊要求

第一次使用前的

2 清洗



方法一

- 1 将开水倒入杯体, 盖上并旋紧机头, 浸泡 10 分钟。(图 1-6)
- 2 按照《清洗》章节的要求, 将本产品彻底清洗干净。



方法二

- 1 按照干/湿豆浆制作方法所示, 制作豆浆。
- 2 豆浆制作完成后, 将豆浆倒掉不喝。(图 7-12) 再按照《清洗》章节的要求, 将本产品彻底清洗干净。

3 使用方法



警告

- 如果选择了某项功能后想取消该功能, 切勿直接旋开并提出机头, 以免蒸汽烫伤脸部(以免发生危险)。可以拔掉电源线后重新插上电源线, 再选择其他功能。如果之前的程序已经运行超过 3 分钟, 务必更换新的食材和水再重新开始新程序。

提示

- 在选择当前功能后的 3 秒内可直接按选其他功能键, 来改变当前功能。
- 按照使用方法量取食材, 可根据个人口味适量增减, 切勿大幅增减。
- 供 2~4 人食用份量。

- 1 用随机附送的量杯量取食材, 并洗净备用。
 - 为延长刀片使用寿命, 建议制作前用清水充分浸泡干豆(春秋季节 8~9 小时, 夏季 6~7 小时, 冬季 9~10 小时), 再将浸泡好的豆子洗净备用。
- 2 将洗净的食材均匀平放在杯体底部。(图 3)
- 3 杯体内加入清水, 不要超过上水位或低于下水位。(图 4)
- 4 将机头正确放入杯体后, 旋紧机头, 即接通耦合器。(图 5-6)
- 5 插上电源线, 接通电源。(图 7)
 - ↳ 所有指示灯开始循环闪烁, 表示电源接通。(图 8)
- 6 按选您喜欢的功能。
 - ↳ 按功能键后, 指示灯亮起并伴有一声蜂鸣。(图 9)

- 7 功能选定 5 秒后, 制作程序开始运行并伴有一声蜂鸣。(图 9)
 - ↳ 干/湿豆浆约 28 分钟后, 6 声蜂鸣响起, 此时制作完成。
 - ↳ 营养米糊和五谷豆浆约 26 分钟后, 6 声蜂鸣响起, 此时制作完成。
 - ↳ 果蔬冷饮约 4 分钟后, 6 声蜂鸣响起, 此时制作完成。
 - ↳ 蔬菜浓汤约 25 分钟后, 6 声蜂鸣响起, 此时制作完成。

注

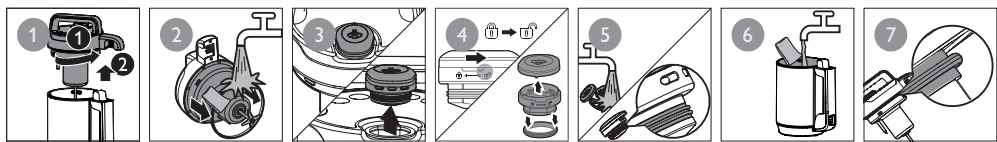
- 除果蔬冷饮功能外, 其他功能在制作完成后会自动保温 1 小时。自动保温显示为该功能键的指示灯长亮。
- 五谷豆浆, 营养米糊以及蔬菜浓汤在保温过程中, 产品会间歇性搅拌食材, 此时饮品已制作完成, 可随时拨去电源, 打开饮用。

- 8 制作完成后, 拔去电源。用一只手握住杯体把手, 另一只手旋开并提出机头。(图 10-12)
- 9 无需过滤, 搅匀后(图 13)即可倒入饮用杯中饮用。(图 14)也可在饮用杯中加入适量砂糖搅匀饮用。

提示

- 制作完成后, 请尽快饮用, 以免氧化。
- 要想多次使用本产品的各项功能时, 最好每次之间要间隔 20 分钟以上, 待电机冷却后再进行下一次工作, 以免影响电机使用寿命。

4 清洗



注

- 在清洗或拆卸本产品之前，请务必拔掉电源线，切断电源。
- 切勿将机头浸入水中。
- 在机头、蒸汽阀、杯体内侧冷却前，切勿用手触摸，以防烫伤。
- 在清洗机头时，请格外小心，切勿让机头上的刀片划伤自己或他人。

- 1 旋开并提出机头。(图 1)
- 2 用清水冲洗机头下盖、排气孔、防溢电机、刀片和杯体内侧，用百洁布将以上部件上残余的黏附物擦拭干净。(图 2)
- 3 拆卸机头密封圈并清洗。(图 2)

- 4 拆卸蒸汽阀上下盖和蒸汽阀密封圈，用清水冲洗。(图 3-5)
- 5 用百洁布和清水洗杯体内侧。(图 6)
- 6 用干抹布擦拭机头手柄、控制板、电源线接口，杯体外侧可用湿抹布擦拭。

* 提示

- 建议使用完成后尽快清洗。
- 机头密封圈和蒸汽阀密封圈清洗完成后，请务必正确安装到机头和蒸汽阀。密封唇务必朝外。(图 5 和 7)
- 如果蒸汽阀、蒸汽阀密封圈、机头密封圈损坏或者遗失，可与所在地的飞利浦客户服务中心联系，购买新的部件。

产品规格

电机功率: 140 W
 加热功率: 850 W
 外形尺寸 (长x宽x高)
 • 豆浆机: 215 x 150 x 300 mm
 • 包装: 225 x 225 x 345 mm
 重量
 • 净重: 2.0 kg
 • 毛重: 2.6 kg
 容量: 900~1100 ml
 (共 2~4 人食用份量)

有关额定电压和频率信息，请参阅产品上的铭牌。

以上产品规格如有更改，恕不另行通知，敬请谅解！包装内产品或零配件型号，请以实物为准。

环保回收

弃置产品时，请不要将其与一般生活垃圾堆放在一起；应将其交给官方指定的回收中心。这样做有利于环保。

i 保修和服务

如果您需要服务或信息，或者有任何疑问，请访问飞利浦网站：www.philips.com/support。您也可与所在地的飞利浦客户服务中心联系，或者向飞利浦服务热线咨询。服务热线 4008 800 008。

? 故障分析及解决方法

如果本产品不能工作正常，请查询以下表格。如果问题仍未解决，则请联系您所在国家/地区的飞利浦客户服务中心。

故障	可能原因	解决方法
指示灯不亮。	耦合器未接通。 机头内进水或者指示灯损坏。	重新放正机头。 联系客户服务中心。
指示灯亮，机器不工作。	机器故障。	联系客户服务中心。
电机工作不停。	机器故障。	联系客户服务中心。
按键无反应。	机器故障。 电压过低。	联系客户服务中心。 使用家用稳压器。
豆子或米打不碎。	加豆量太多。	按《使用方法》所示添加豆子和其 他食材。
	加水过少。 机器连续使用。 机器故障。	将水加至上水位和下水位之间。 每次使用间隔20分钟以上。 联系客户服务中心。
	选错功能。	正确选择功能。
	食材加得太多。	按《使用方法》所示添加豆子和其 他食材。
溢锅，或机器出现报警所有指示灯闪烁，并伴有蜂鸣。	加水低于最低水位线或高于最高水位线。 机器故障。	将水加至上水位和下水位之间。 联系客户服务中心。
	防溢电极未擦洗干净。 水温太高。 蒸汽阀被堵住。 二次煮浆。	将防溢电极擦洗干净。 用常温水制作。 清洗蒸汽阀。 正确使用本产品。
	电压过高。 机头密封圈没有安装到位。	使用家用稳压器。 正确安装密封圈。
	电压过低。 水温过低。	使用家用稳压器。 使用常温水。
	选错功能。 杯体内部未清洗干净。	正确选择功能。 将杯体内部清洗干净。
糊锅。	加水太少。 食材加得太多。	将水加至上水位和下水位之间。 按《使用方法》所示添加豆子和其 他食材。
	豆浆未煮熟。	加水过多或其他食材加得太多。 机器故障。 海拔过高。

营养食谱

您还可登陆飞利浦 MYKITCHEN 网站 www.philips.com.cn/kitchen，获取更多营养食谱。

干豆/湿豆浆

食谱	配料	制作方法
黄豆豆浆	黄豆70克，满杯。	用水洗净后，并充分浸泡，放入杯体中，加水至上水位和下水位之间。接通电源，选择干/湿豆浆功能，待机器鸣音示意制作完毕，搅拌后即可饮用。
黑豆豆浆	黑豆80克，满杯。	
绿豆豆浆	绿豆85克，满杯。	

五谷豆浆

食谱	配料	制作方法
经典五谷豆浆	• 黄豆15克，约1/5杯； 米、小米各20克，约1/5杯，燕麦10克，约1/5杯；小麦仁10克。	将黄豆洗净并充分浸泡，米、小米、小麦仁和燕麦洗净，一起放入杯体中。加水至上水位和下水位之间。接通电源，选择五谷豆浆功能。待机器鸣音示意制作完毕，装杯，加入适量砂糖搅拌均匀即可饮用。
红豆小米米浆	• 红豆50克，约1/2杯； 小米35克，约2/5杯； 砂糖适量。	将红豆和米洗净，一起放入杯体中。加水至上水位和下水位之间。接通电源，选择五谷豆浆功能。待机器鸣音示意制作完毕，装杯，加入适量砂糖搅拌均匀即可饮用。
大米黄豆米浆	• 黄豆30克，约1/2杯； 米50克，约1/2杯； 砂糖适量。	将黄豆用水洗净后并充分浸泡，同洗净的米一起放入杯体中，加水至上水位和下水位之间。接通电源，选择五谷豆浆功能。待机器鸣音示意制作完毕，装杯，加入适量砂糖搅拌均匀即可饮用。
南瓜黄豆豆浆	• 黄豆35克，约1/2杯； 南瓜35克，约1/2杯。	将黄豆洗净并充分浸泡，南瓜去皮切丁（约1厘米见方大小），一起放入杯体中。加水至上水位和下水位之间。接通电源，选择五谷豆浆功能。待机器鸣音示意制作完毕，装杯，即可饮用。
红薯黄豆豆浆	• 红薯40克，约1/2杯； 黄豆35克，约1/2杯。	将黄豆洗净并充分浸泡，红薯去皮切丁（约1厘米见方大小），一起放入杯体中。加水至上水位和下水位之间。接通电源，选择五谷豆浆功能。待机器鸣音示意制作完毕，装杯，即可饮用。
绿豆薏仁糊	• 薏仁35克，约2/5杯； 绿豆35克，约2/5杯； 米20克，约1/5杯； 燕麦10克，约1/5杯； 砂糖适量。	将绿豆洗净并充分浸泡，米、薏仁和燕麦洗净，一起放入杯体中。加水至上水位和下水位之间。接通电源，选择五谷豆浆功能。待机器鸣音示意制作完毕，装杯，加入适量砂糖搅拌均匀即可饮用。

营养米糊

食谱	配料	制作方法
全营养米糊	• 米35克，约1/2杯； 小米15克，约1/5杯； 黑芝麻10克；花生仁10颗；核桃肉5颗；去核红枣5颗。	将米、小米和花生仁洗净，核桃肉洗净掰碎，红枣洗净去核掰碎，一起放入杯体中。加水至上水位和下水位之间。接通电源，选择营养米糊功能。待机器鸣音示意制作完毕，装杯，加入适量冰糖即可饮用。

食谱	配料	制作方法
薏米百合米糊	• 薏米、米各35克， 约2/5杯；鲜百合20克， 冰糖适量。	将米和薏米洗净，鲜百合洗净撕碎，一起放入杯体中。加水至上水位和下水位之间。接通电源，选择营养米糊功能。待机器鸣音示意制作完毕，装杯，加入适量冰糖即可饮用。
山药红枣米糊	• 米50克，约1/2杯； 山药50克，去核红枣5~10颗， 冰糖适量。	将米洗净，红枣洗净去核掰碎，山药去皮切丁（约1厘米见方大小），一起放入杯体中。加水至上水位和下水位之间。接通电源，选择营养米糊功能。待机器鸣音示意制作完毕，装杯，加入适量冰糖即可饮用。
红薯南瓜米糊	• 红薯30克，约1/2杯； 南瓜20克，约1/3杯； 米35克，约1/3杯； 小米35克，约1/3杯。	将米和小米洗净，红薯和南瓜去皮切丁（约1厘米见方大小），一起放入杯体中。加水至上水位和下水位之间。接通电源，选择营养米糊功能。待机器鸣音示意制作完毕，装杯，加入适量冰糖即可饮用。
杏仁露	• 杏仁70克；米30克， 鲜奶和白糖适量。	将米和杏仁洗净，一起放入杯体中。加水至上水位和下水位之间。接通电源，选择营养米糊功能。待机器鸣音示意制作完毕，装杯，加入适量鲜奶和白糖搅拌均匀即可饮用。
腰果露	• 腰果130克；鲜奶和白糖 适量。	将腰果洗净，放入杯体中。加水至上水位和下水位之间。接通电源，选择营养米糊功能。待机器鸣音示意制作完毕，装杯，加入适量鲜奶和白糖搅拌均匀即可饮用。
芝麻糊	• 黑芝麻120克，白芝麻30克， 米35克；鲜奶和白糖适量。	将米、黑芝麻和白芝麻洗净，一起放入杯体中。加水至上水位和下水位之间。接通电源，选择营养米糊功能。待机器鸣音示意制作完毕，装杯，加入适量鲜奶和白糖搅拌均匀即可饮用。

果蔬冷饮

食谱	配料	制作方法
香蕉奶昔	• 香蕉400克，牛奶300克。	将香蕉剥皮切块（约1厘米见方大小），放入杯体中，倒入牛奶。加纯净水至上水位和下水位之间。接通电源，选择果蔬冷饮功能，待机器鸣音示意制作完毕，装杯，即可饮用。
黄瓜汁	• 黄瓜一根，约200克。	将黄瓜洗净切块（约1厘米见方大小），放入杯体中。加纯净水至上水位和下水位之间。接通电源，选择果蔬冷饮功能，待机器鸣音示意制作完毕，装杯，即可饮用。

蔬菜浓汤

食谱	配料	制作方法
银耳莲子红枣汤	• 银耳两朵，约10克； 莲子35克，约1/2杯； 红枣30克，约1/2杯。	将银耳洗净并充分浸泡，莲子洗净去核掰碎，一起放入杯体中。加水至上水位和下水位之间。接通电源，选择蔬菜浓汤功能，待机器鸣音示意制作完毕，装杯，加入适量冰糖搅拌均匀即可饮用。