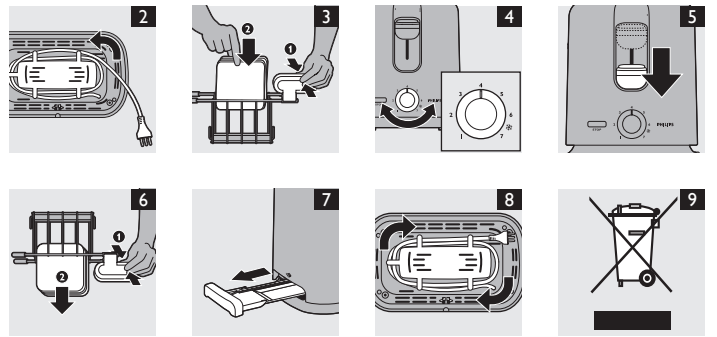
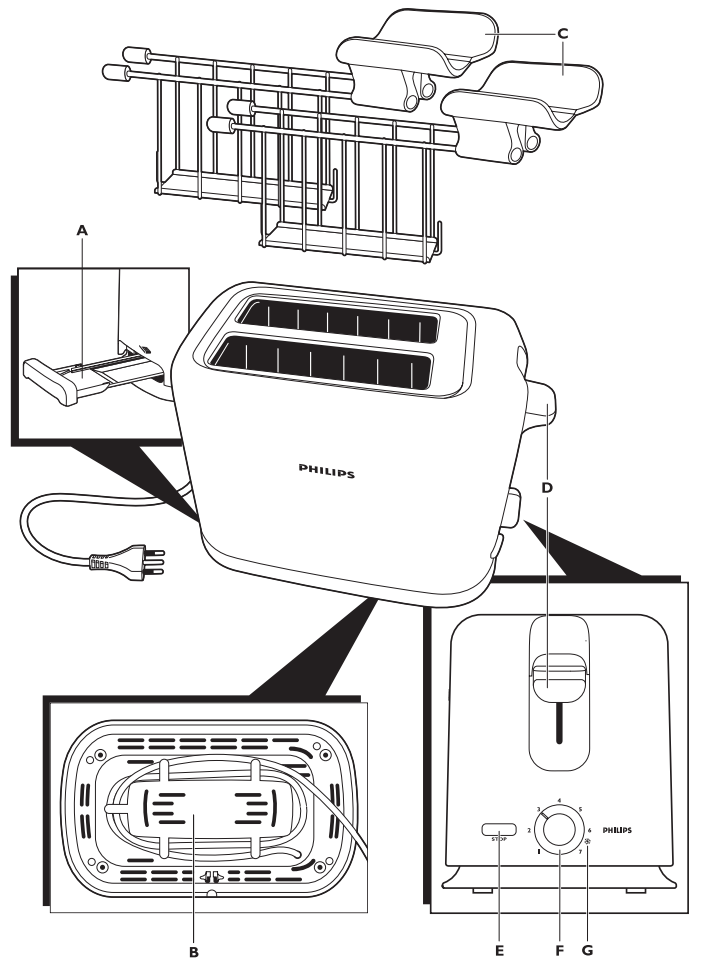


Register your product and get support at www.philips.com/welcome

HD2505



PHILIPS



www.philips.com

100% recycled paper
100% papier recyclé
4222.002.6398.2

Introduction

Congratulations on your purchase and welcome to Philips!
To fully benefit from the support that Philips offers, register your product at www.philips.com/welcome.

General description (Fig. 1)

- A Crumb tray
- B Cord storage facility
- C Bread baskets with squeeze handle and cheese drip tray
- D Toasting lever
- E Stop button
- F Browning control
- G Defrost setting

Important

Read this user manual carefully before you use the appliance and save it for future reference.

Danger

- Do not immerse the appliance and its mains cord in water or any other liquid.
- Do not insert oversized foods and metal foil packages into the toaster, as this may cause fire or electric shock.

Warning

- Check if the voltage indicated on the bottom of the appliance corresponds to the local mains voltage before you connect the appliance.
- Do not use the appliance if the cord, the mains plug or the appliance itself is damaged.
- If the mains cord is damaged, you must have it replaced by Philips, a service centre authorised by Philips or similarly qualified persons in order to avoid a hazard.
- Only connect the appliance to an earthed wall socket.
- Keep the mains cord away from hot surfaces.
- Do not let the mains cord hang over the edge of the table or worktop on which the appliance stands.
- This appliance is not intended for use by persons (including children) with reduced physical, sensory or mental capabilities, or lack of experience and knowledge, unless they have been given supervision or instruction concerning use of the appliance by a person responsible for their safety.
- Children should be supervised to ensure that they do not play with the appliance.
- Never let the appliance operate unattended.
- Never connect this appliance to an external timer switch in order to avoid a hazardous situation.
- Do not operate the appliance under or near curtains or other flammable materials or under wall cabinets, as this may cause fire.
- To avoid the risk of fire, frequently remove crumbs from the crumb tray. Make sure the crumb tray is correctly placed.
- Immediately unplug the toaster if you observe fire or smoke.
- The appliance is only intended for toasting bread. Do not put any other ingredients in the appliance, as this may lead to a hazardous situation.

Caution

- Avoid touching the metal parts of the toaster, as they become very hot during toasting. Only touch the controls and lift the appliance by its plastic body.
- Do not place the toaster on a hot surface.
- Always unplug the appliance after use.
- The toaster is intended for household use only and may only be used indoors. It is not intended for commercial or industrial use.
- If a slice of bread gets stuck inside the toaster, unplug the appliance and let it cool down before you try to remove the bread. Do not use a knife or a sharp tool, as these may cause damage to the heating elements.

Electromagnetic fields (EMF)

This Philips appliance complies with all standards regarding electromagnetic fields (EMF). If handled properly and according to the instructions in this user manual, the appliance is safe to use based on scientific evidence available today.

Before first use

- 1 Remove any stickers and wipe the body of the appliance and the bread baskets with a damp cloth.
- 2 Before you use the appliance for the first time, we advise you to let the appliance complete a few toasting cycles without slices of bread on the highest browning setting in a properly ventilated room. This burns off any dust that may have accumulated on the heating elements and prevents unpleasant smells during toasting.

Using the appliance

- 1 Put the appliance on a stable and flat surface, away from curtains and other combustible materials.
- 2 Put the plug in the wall socket. You can adjust the length of the cord by winding part of it round the brackets in the bottom of the appliance (Fig. 2).

Toasting sandwiches or bread

Never let the appliance operate unattended.

Caution: Avoid touching the metal parts of the toaster as they become very hot during toasting.

- 1 Put a filling, e.g. ham and cheese, between two thin slices of bread.

Tip: You can also use the appliance to toast separate slices of bread without a filling.

- 2 Lift the bread baskets out of the appliance by means of the handles.
- 3 Put a sandwich or one slice of bread in each basket. (Fig. 3)

Tip: Make sure the sandwiches or slices of bread go all the way down inside the baskets, for a good and even toasting result.

- 4 Insert the bread baskets into the appliance.

- 5 Select the desired browning setting. (Fig. 4)

- Select a low setting (1-2) for lightly toasted sandwiches or slices of bread.
- Select a high setting (5-7) for darkly toasted sandwiches or slices of bread.
- Select the defrost function ❄️ (settings 6 to 7, depending on the desired browning degree) for toasting frozen bread.

Note: If the bread is damp or if you have put a lot of ingredients between the slices, the appliance needs a longer toasting time to produce the same toasting result.

- 6 Push the toasting lever down to switch on the appliance. (Fig. 5)

Note: The toasting lever only stays down if the appliance is connected to the mains.

- ▶ When the toasted sandwiches or slices of bread are ready, the toasting lever pops up and the appliance switches off automatically.

Note: You can stop the toasting process at any time by pressing the stop button on the toaster.

Caution: If a slice of bread gets stuck inside the toaster, unplug the appliance and let it cool down before you try to remove the bread. Do not use a knife or a sharp tool, as these may cause damage to the heating elements.

- 7 Lift the bread baskets out of the appliance by means of the handles.
- 8 Squeeze the handle of the bread basket (1) and turn it upside down to remove the toasted sandwich or slice of bread (2) (Fig. 6).

Cleaning

Do not immerse the appliance and its mains cord in water or any other liquid.

Always let the appliance cool down before you start cleaning it.

- 1 Unplug the appliance.
- 2 Clean the outside of the appliance with a damp cloth.

Do not use abrasive cleaning agents or materials.

- 3 Remove crumbs from the appliance by sliding the crumb tray out of the appliance. (Fig. 7)
- 4 Remove crumbs from the bread baskets by taking the bread baskets out of the appliance.
- 5 Clean the removable parts, i.e. the crumb tray and the bread baskets, separately with a moist cloth or in warm water with some washing-up liquid.

Do not clean these parts in the dishwasher.

Storage

- 1 Let the appliance cool down completely before you store it.
- 2 Store the mains cord by winding it round the brackets in the bottom of the appliance (Fig. 8).

Environment

- Do not throw away the appliance with the normal household waste at the end of its life, but hand it in at an official collection point for recycling. By doing this, you help to preserve the environment (Fig. 9).

Guarantee & service

- If you need service or information or if you have a problem, please visit the Philips website at www.philips.com or contact the Philips Consumer Care Centre in your country. You find its phone number in the worldwide guarantee leaflet. If there is no Consumer Care Centre in your country, go to your local Philips dealer.

ESPAÑOL

Introducción

Enhorabuena por la compra de este producto y bienvenido a Philips. Para sacar el mayor partido de la asistencia que Philips le ofrece, registre su producto en www.philips.com/welcome.

Descripción general (fig. 1)

- A Bandeja recogemigas
- B Recogecable
- C Cestas para el pan con mango prensor y bandeja antigoteo
- D Palanca de tostado
- E Botón de parada
- F Control de tostado
- G Posición para descongelar

Importante

Antes de usar el aparato, lea atentamente este manual de usuario y consérvelo por si necesitara consultarlo en el futuro.

Peligro

- No sumerja el aparato ni el cable de red en agua u otros líquidos.
- No introduzca en el tostador trozos de alimentos demasiado grandes ni envueltos en papel de aluminio, ya que podrían provocar un incendio o una descarga eléctrica.

Advertencia

- Antes de enchufar el aparato, compruebe si el voltaje indicado en la parte inferior del mismo se corresponde con el voltaje de red local.
- No utilice el aparato si el cable de alimentación, la clavija o el propio aparato están dañados.
- Si el cable de alimentación está dañado, debe ser sustituido por Philips o por un centro de servicio autorizado por Philips, con el fin de evitar situaciones de peligro.
- Conecte el aparato sólo a un enchufe con toma de tierra.
- Mantenga el cable de alimentación alejado de superficies calientes.
- No deje que el cable de red cuelgue del borde de la mesa o encimera donde esté colocado el aparato.
- Este aparato no debe ser usado por personas (adultos o niños) con su capacidad física, psíquica o sensorial reducida, ni por quienes no tengan los conocimientos y la experiencia necesarios, a menos que sean supervisados o instruidos acerca del uso del aparato por una persona responsable de su seguridad.
- Asegúrese de que los niños no jueguen con este aparato.
- No deje nunca el aparato en funcionamiento sin vigilancia.
- No conecte nunca el aparato a un interruptor con temporizador externo para evitar situaciones de peligro.
- No utilice el aparato debajo o cerca de cortinas u otros materiales inflamables, ni debajo de armarios de pared, ya que podría provocar un incendio.
- Para evitar el riesgo de incendio, quite con frecuencia las migas de la bandeja recogemigas. Asegúrese de que la bandeja recogemigas está correctamente colocada.
- Desenchufe inmediatamente el tostador si observa fuego o humo.
- Este aparato está diseñado únicamente para tostar pan. No ponga otros ingredientes en el aparato, ya que podría provocar situaciones de peligro.

Precaución

- Evite tocar las partes metálicas del tostador, ya que se calientan mucho durante el tostado. Toque solamente los controles y coja el aparato por su cuerpo de plástico.
- No coloque el tostador sobre una superficie caliente.
- Desenchufe siempre el aparato después de usarlo.
- El tostador está diseñado sólo para uso doméstico y se debe utilizar únicamente en interiores. No está diseñado para uso comercial o industrial.
- Si una rebanada de pan se queda atascada en el tostador, desenchufe el aparato y deje que se enfríe antes de sacar el pan. No utilice cuchillos ni objetos afilados, ya que podría dañar las resistencias.

Campos electromagnéticos (CEM)

Este aparato Philips cumple todos los estándares sobre campos electromagnéticos (CEM). Si se utiliza correctamente y de acuerdo con las instrucciones de este manual, el aparato se puede usar de forma segura según los conocimientos científicos disponibles hoy en día.

Antes de utilizarlo por primera vez

- 1 Quite todas las pegatinas y limpie el exterior del aparato y las cestas para el pan con un paño húmedo.
- 2 Antes de utilizar el aparato por primera vez, le recomendamos que realice algunos ciclos de tostado sin rebanadas de pan con la máxima intensidad de tostado, en una habitación con la ventilación adecuada. De este modo se quemará el polvo que se pueda haber acumulado en las resistencias y evitará olores desagradables al tostar pan.

Uso del aparato

- 1 Coloque el aparato en una superficie plana y estable, alejado de cortinas u otros materiales inflamables.
- 2 Enchufe el aparato a la red. Puede ajustar la longitud del cable enrollándolo en los soportes de la parte inferior del aparato (fig. 2).

Tostado de sándwiches o pan

No deje nunca el aparato en funcionamiento sin vigilancia.

Precaución: Evite tocar las partes metálicas del tostador, ya que se calientan mucho durante el tostado.

- 1 Rellene dos rebanadas finas de pan con, por ejemplo, jamón y queso.

Consejo: También puede utilizar el tostador para tostar sólo rebanadas de pan.

- 2 Saque las cestas del tostador cogiéndolas por el mango.
- 3 Ponga un sándwich o una rebanada de pan en cada cesta. (fig. 3)

Consejo: Para que el pan quede bien tostado de manera uniforme, asegúrese de que los sándwiches o las rebanadas de pan queden bien introducidas dentro de las cestas.

- 4 Introduzca las cestas para el pan en el tostador.
- 5 Seleccione la posición de tostado deseada. (fig. 4)
 - Seleccione una posición baja (1 - 2) si desea sándwiches o rebanadas de pan ligeramente tostados.
 - Seleccione una posición alta (5 - 7) si desea sándwiches o rebanadas de pan muy tostados.
 - Seleccione la función de descongelación ❄ (posiciones 6 y 7, dependiendo de si desea el pan más o menos tostado) para tostar pan congelado.

Nota: Si el pan está húmedo o si ha puesto demasiados ingredientes entre las rebanadas de pan, el tostador necesitará más tiempo para lograr el mismo tostado.

- 6 Baje la palanca de tostado para encender el aparato. (fig. 5)

Nota: La palanca de tostado sólo se mantendrá abajo si el aparato está conectado a la red eléctrica.

- ▶ Cuando los sándwiches o las rebanadas de pan están tostados, la palanca de tostado salta y el aparato se apaga automáticamente.

Nota: Puede detener el proceso de tostado en cualquier momento pulsando el botón de parada del tostador.

Precaución: Si una rebanada de pan se queda atascada en el tostador, desenchufe el aparato y deje que se enfríe antes de sacar el pan. No utilice cuchillos ni objetos afilados, ya que podría dañar las resistencias.

- 7 Saque las cestas del tostador cogiéndolas por el mango.
- 8 Presione el mango de la cesta (1) y dele la vuelta para sacar el sándwich o la rebanada de pan tostado (2) (fig. 6).

Limpieza

No sumerja el aparato ni el cable de red en agua u otros líquidos.

Deje que el aparato se enfríe antes de limpiarlo.

- 1 Desenchufe el aparato.
- 2 Limpie la parte exterior con un paño húmedo.

No utilice agentes ni materiales de limpieza abrasivos.

- 3 Saque la bandeja recogemigas del aparato para quitar las migas. (fig. 7)
- 4 Quite las migas de las cestas para el pan sacando éstas del aparato.
- 5 Lave las piezas desmontables, como la bandeja recogemigas y las cestas para el pan, por separado con un paño húmedo o con agua caliente y un poco de detergente líquido.

No lave esas piezas en el lavavajillas.

Almacenamiento

- 1 Deje que el aparato se enfríe antes de guardarlo.

2 Recoja el cable de red enrollándolo alrededor del soporte de la parte inferior del aparato (fig. 8).

Medio ambiente

- Al final de su vida útil, no tire el aparato junto con la basura normal del hogar. Llévelo a un punto de recogida oficial para su reciclado. De esta manera ayudará a conservar el medio ambiente (fig. 9).

Garantía y servicio

- Si necesita información o tiene algún problema, visite la página Web de Philips en www.philips.com o póngase en contacto con el Servicio de Atención al Cliente de Philips en su país. Hallará el número de teléfono en el folleto de la garantía mundial. Si no hay Servicio de Atención al Cliente de Philips en su país, diríjase a su distribuidor local Philips.

FRANÇAIS

Introduction

Félicitations pour votre achat et bienvenue dans l'univers Philips ! Pour profiter pleinement de l'assistance Philips, enregistrez votre produit sur le site à l'adresse suivante : www.philips.com/welcome.

Description générale (fig. 1)

- A Ramasse-miettes
- B Rangement du cordon
- C Grilles avec poignée et bac récupérateur de fromage
- D Manette de brunissage
- E Bouton d'arrêt
- F Réglage du brunissage
- G Fonction de décongélation

Important

Lisez attentivement ce mode d'emploi avant d'utiliser l'appareil et conservez-le pour un usage ultérieur.

Danger

- Ne plongez jamais l'appareil ou le cordon d'alimentation dans l'eau ou dans tout autre liquide.
- N'introduisez pas de tranches de pain trop grandes ou de la nourriture emballée dans de l'aluminium car vous risqueriez de provoquer un incendie ou de vous électrocuter.

Avertissement

- Avant de brancher l'appareil, vérifiez que la tension indiquée sur la base correspond à la tension secteur locale.
- N'utilisez pas l'appareil si le cordon d'alimentation, la fiche secteur ou l'appareil lui-même est endommagé.
- Si le cordon d'alimentation est endommagé, il doit être remplacé par Philips, par un Centre Service Agréé Philips ou par un technicien qualifié afin d'éviter tout accident.
- Branchez l'appareil uniquement sur une prise secteur mise à la terre.
- Tenez le cordon d'alimentation à l'écart des surfaces chaudes.
- Ne laissez pas le cordon pendre de la table ou du plan de travail sur lequel l'appareil est posé.
- Cet appareil n'est pas destiné à être utilisé par des personnes (notamment des enfants) dont les capacités physiques, sensorielles ou intellectuelles sont réduites, ou par des personnes manquant d'expérience ou de connaissances, à moins que celles-ci ne soient sous surveillance ou qu'elles n'aient reçu des instructions quant à l'utilisation de l'appareil par une personne responsable de leur sécurité.
- Veillez à ce que les enfants ne puissent pas jouer avec l'appareil.
- Ne laissez jamais l'appareil fonctionner sans surveillance.
- Pour éviter tout accident, il est vivement déconseillé de connecter l'appareil à un minuteur externe.
- N'utilisez pas l'appareil à proximité de matériaux inflammables tels que des rideaux. Ne faites pas fonctionner l'appareil sous des placards suspendus (risque d'incendie).
- Pour éviter tout risque d'incendie, retirez fréquemment les miettes qui s'accumulent dans le ramasse-miettes et veillez à replacer celui-ci correctement.
- Débranchez immédiatement le grille-pain si vous observez de la fumée ou des flammes.
- Afin d'éviter tout risque d'accident, utilisez cet appareil uniquement pour griller du pain.

Attention

- Évitez de toucher les parties métalliques du grille-pain car, en cours de fonctionnement, celles-ci chauffent et atteignent des températures élevées. Ne touchez que les boutons et lorsque vous manipulez l'appareil, veillez à ne toucher que les parties en plastique.
- Ne placez jamais le grille-pain sur une surface chaude.

- Débranchez toujours l'appareil après utilisation.
- Ce grille-pain est destiné à un usage domestique intérieur uniquement. Il ne convient pas pour un usage commercial ou industriel.
- Si une tranche de pain reste coincée, débranchez le grille-pain et laissez-le refroidir complètement avant d'essayer de retirer le pain. N'insérez jamais de couteau ou d'objet pointu car vous risqueriez d'endommager les résistances.

Champs électromagnétiques (CEM)

Cet appareil Philips est conforme à toutes les normes relatives aux champs électromagnétiques (CEM). Il répond aux règles de sécurité établies sur la base des connaissances scientifiques actuelles s'il est manipulé correctement et conformément aux instructions de ce mode d'emploi.

Avant la première utilisation

- 1 Retirez tous les autocollants et essuyez l'appareil et les grilles à l'aide d'un chiffon humide.
- 2 Avant la première utilisation, faites fonctionner l'appareil plusieurs fois sans pain au degré de brunissage maximum, dans une pièce bien aérée. Vous brûlerez ainsi les particules de poussière qui peuvent s'être accumulées sur les résistances et éviterez qu'une odeur désagréable ne se dégage en cours de fonctionnement.

Utilisation de l'appareil

- 1 Placez l'appareil sur une surface plane et stable, à distance de tout matériau inflammable, comme des rideaux.
- 2 Branchez le cordon d'alimentation sur la prise secteur. Si nécessaire, enroulez le cordon autour des crochets situés en dessous de l'appareil pour en ajuster la longueur (fig. 2).

Préparation de croque-monsieur ou de pain grillé

Ne laissez jamais l'appareil fonctionner sans surveillance.

Attention : Évitez de toucher les parties métalliques de l'appareil car elles chauffent en cours de fonctionnement.

- 1 Garnissez deux tranches de pain (par exemple avec du jambon et du fromage).

Conseil : Vous pouvez également utiliser l'appareil pour griller des tranches de pain non garnies.

- 2 Sortez les grilles de l'appareil à l'aide des poignées.

- 3 Placez un croque-monsieur ou une tranche de pain dans chaque grille. (fig. 3)

Conseil : Veillez à placer les croque-monsieur ou les tranches de pain au fond des grilles pour garantir un grillage uniforme.

- 4 Insérez les grilles dans l'appareil.

- 5 Sélectionnez le degré de brunissage désiré. (fig. 4)

- Sélectionnez un faible réglage (1-2) pour obtenir des tranches ou des croque-monsieur légèrement dorés.
- Sélectionnez un réglage élevé (5-7) pour obtenir un brunissage plus prononcé.
- Sélectionnez la fonction de décongélation ❄️ (réglage 6 ou 7, selon le degré de brunissage souhaité) pour faire griller du pain congelé.

Remarque : Si le pain est humide ou si vous avez préparé un croque-monsieur bien garni, l'appareil fonctionne plus longtemps pour atteindre le degré de brunissage souhaité.

- 6 Abaissez la manette pour mettre l'appareil en marche. (fig. 5)

Remarque : La manette de brunissage ne se bloque sur la position basse que si l'appareil est branché sur le secteur.

- Une fois les tranches ou les croque-monsieur grillés, la manette reprend sa position initiale et l'appareil s'éteint automatiquement.

Remarque : Vous pouvez interrompre le processus de grillage à tout moment en appuyant sur le bouton d'arrêt du grille-pain.

Attention : Si une tranche de pain reste coincée, débranchez le grille-pain et laissez-le refroidir complètement avant d'essayer de retirer le pain. N'insérez jamais de couteau ou d'objet pointu car vous risqueriez d'endommager les résistances.

- 7 Sortez les grilles de l'appareil à l'aide des poignées.

- 8 Pressez la poignée de la grille (1), puis retournez celle-ci pour en sortir le croque-monsieur ou la tranche de pain grillée (2) (fig. 6).

Nettoyage

Ne plongez jamais l'appareil ou le cordon d'alimentation dans l'eau ou dans tout autre liquide.

Laissez toujours refroidir l'appareil avant de le nettoyer.

- 1 Débranchez l'appareil.
 - 2 Nettoyez l'extérieur de l'appareil à l'aide d'un chiffon humide.
- N'utilisez pas de produits abrasifs ni de tampons à récurer.
- 3 Pour retirer les miettes de l'appareil, ouvrez le ramasse-miettes. (fig. 7)
 - 4 Retirez les grilles de l'appareil pour en éliminer les miettes.
 - 5 Nettoyez les pièces amovibles, comme le ramasse-miettes et les grilles, séparément avec un chiffon humide ou à l'eau chaude légèrement savonneuse.

Ne nettoyez pas ces pièces au lave-vaisselle.

Rangement

- 1 Laissez refroidir l'appareil complètement avant de le ranger.
- 2 Pour ranger le cordon d'alimentation, enroulez-le autour des crochets à la base de l'appareil (fig. 8).

Environnement

- Lorsqu'il ne fonctionnera plus, ne jetez pas l'appareil avec les ordures ménagères, mais déposez-le à un endroit assigné à cet effet, où il pourra être recyclé. Vous contribuerez ainsi à la protection de l'environnement (fig. 9).

Garantie et service

- Si vous souhaitez obtenir des informations supplémentaires ou faire réparer l'appareil, ou si vous rencontrez un problème, rendez-vous sur le site Web de Philips à l'adresse www.philips.com ou contactez le Service Consommateurs Philips de votre pays. Vous trouverez le numéro de téléphone correspondant sur le dépliant de garantie internationale. S'il n'existe pas de Service Consommateurs Philips dans votre pays, renseignez-vous auprès de votre revendeur Philips local.

ITALIANO

Introduzione

Congratulazioni per l'acquisto e benvenuti in Philips! Per trarre il massimo vantaggio dall'assistenza Philips, registrate il vostro prodotto su www.philips.com/welcome.

Descrizione generale (fig. 1)

- A Vassoio raccoglibriciole
- B Supporto per cavo
- C Cesti del pane con impugnatura a pressione e vassoio di sgocciolatura formaggio
- D Leva del tostapane
- E Pulsante di arresto
- F Controllo doratura
- G Impostazione scongelamento

Importante

Prima di utilizzare l'apparecchio, leggete attentamente il presente manuale e conservatelo per eventuali riferimenti futuri.

Pericolo

- Non immergete l'apparecchio e il cavo di alimentazione nell'acqua o in altri liquidi.
- Non inserite cibi troppo voluminosi o carta d'alluminio nell'apparecchio, per evitare il rischio di scintille o scariche elettriche.

Avviso

- Prima di collegare l'apparecchio, controllate che la tensione indicata sulla parte inferiore dell'apparecchio corrisponda a quella locale.
- Non utilizzate l'apparecchio nel caso in cui la spina, il cavo di alimentazione o l'apparecchio stesso siano danneggiati.
- Nel caso in cui il cavo di alimentazione fosse danneggiato, dovrà essere sostituito presso i centri autorizzati Philips, i rivenditori specializzati oppure da personale debitamente qualificato, per evitare situazioni pericolose.
- Collegare l'apparecchio esclusivamente a una presa di messa a terra.
- Tenete il cavo lontano da superfici incandescenti.
- Assicuratevi che il cavo di alimentazione non penda dal bordo del tavolo o dal piano di lavoro su cui è posizionato l'apparecchio.
- L'apparecchio non è destinato a persone (inclusi bambini) con capacità mentali, fisiche o sensoriali ridotte, fatti salvi i casi in cui tali persone

abbiano ricevuto assistenza o formazione per l'uso dell'apparecchio da una persona responsabile della loro sicurezza.

- Adottate le dovute precauzioni per evitare che i bambini giochino con l'apparecchio.
- Non lasciate mai in funzione l'apparecchio senza sorveglianza.
- Al fine di evitare eventuali rischi, non collegate questo apparecchio a un timer esterno.
- Non utilizzate l'apparecchio in prossimità di tende o altri materiali infiammabili o sotto i pensili della cucina onde evitare il rischio di incendi.
- Per evitare il rischio di incendi, togliete spesso le briciole dal vassoio raccoglibriciole. Controllate anche che il vassoio sia posizionato in modo corretto.
- In presenza di fumo o fiamme, togliete immediatamente la spina dalla presa di corrente.
- L'apparecchio deve essere usato unicamente per tostare il pane. Non inserite altri ingredienti nell'apparecchio, per evitare situazioni pericolose.

Attenzione

- Evitate di toccare le parti metalliche del tostapane, che durante l'uso diventano bollenti. Toccate solo gli appositi pulsanti e se dovete alzare l'apparecchio, utilizzate le parti in plastica.
- Non appoggiate il tostapane su una superficie calda.
- Scollegate sempre il cavo di alimentazione dopo l'uso.
- Il tostapane è destinato esclusivamente a un uso domestico e può essere utilizzato solo in ambienti chiusi. Non utilizzatelo per applicazioni commerciali o industriali.
- Se una fetta di pane rimane bloccata all'interno del tostapane, togliete la spina dalla presa e lasciate raffreddare l'apparecchio prima di rimuovere la fetta. Non usate coltelli o utensili a punta per evitare di danneggiare la serpentina.

Campi elettromagnetici (EMF)

Questo apparecchio Philips è conforme a tutti gli standard relativi ai campi elettromagnetici (EMF). Se utilizzato in modo appropriato seguendo le istruzioni contenute nel presente manuale d'uso, l'apparecchio consente un utilizzo sicuro come confermato dai risultati scientifici attualmente disponibili.

Primo utilizzo

- 1 Togliete eventuali etichette adesive e pulite il corpo dell'apparecchio e i cesti del pane con un panno umido.
- 2 Prima di usare l'apparecchio per la prima volta, vi consigliamo di far compiere all'apparecchio alcuni cicli completi di tostatura senza inserire il pane, impostando il valore massimo di doratura, in un locale ben ventilato. In questo modo verrà eliminata la polvere eventualmente accumulata sulla serpentina ed eviterete odori sgradevoli quando tosterete il pane.

Modalità d'uso dell'apparecchio

- 1 Appoggiate l'apparecchio su una superficie piana e stabile, lontano da tende e altri materiali infiammabili.
- 2 Inserite la spina nella presa di corrente a muro. Potete regolare la lunghezza del cavo avvolgendo la parte eccedente attorno ai supporti situati sulla parte inferiore dell'apparecchio (fig. 2).

Tostatura di panini o fette di pane

Non lasciate mai in funzione l'apparecchio senza sorveglianza.

Attenzione Evitate di toccare le parti in metallo del tostapane, poiché diventano roventi durante la tostatura.

- 1 Inserite la farcitura (ad esempio prosciutto e formaggio) tra due fette di pane tagliate sottili.

Consiglio L'apparecchio può essere utilizzato anche per tostare singole fette di pane prive di farcitura.

- 2 Estraiete i cesti del pane dall'apparecchio tenendoli dalle apposite impugnature.
- 3 Inserite un panino o una fetta di pane in ciascun cesto. (fig. 3)

Consiglio Per ottenere una tostatura uniforme e di buona qualità, assicuratevi che i panini o le fette di pane siano inseriti fino in fondo ai cesti.

- 4 Inserite i cesti del pane nell'apparecchio.
 - 5 Selezionate l'impostazione di doratura desiderata. (fig. 4)
- Selezionate un'impostazione di doratura bassa (1-2) per ottenere una tostatura leggera dei panini o delle fette di pane.
 - Selezionate un'impostazione di doratura alta (5-7) per ottenere una tostatura maggiore dei panini o delle fette di pane.
 - Selezionate la funzione di scongelamento ❄️ (impostazione 6 o 7, a seconda del livello di doratura desiderato) per tostare del pane congelato.

Nota Se il pane è umido o se le fette sono state farcite con una grande quantità di ingredienti, l'apparecchio impiega un tempo maggiore per produrre lo stesso livello di tostatura.

6 Abbassate la leva del tostapane per accendere l'apparecchio. (fig. 5)

Nota La leva del tostapane rimane abbassata quando l'apparecchio è collegato alla presa di corrente.

► Quando la tostatura dei panini o delle fette di pane è stata completata, le leve di tostatura scattano e l'apparecchio si spegne automaticamente.

Nota Per interrompere in qualsiasi momento il processo di tostatura, è sufficiente premere il pulsante di arresto del tostapane.

Attenzione Se una fetta di pane rimane bloccata all'interno del tostapane, togliete la spina dalla presa e lasciate raffreddare l'apparecchio prima di rimuovere la fetta. Non usate coltelli o utensili a punta per evitare di danneggiare la serpentina.

7 Estraiete i cesti del pane dall'apparecchio tenendoli dalle apposite impugnature.

8 Premete l'impugnatura del cesto (1) e capovolgetelo per rimuovere il panino o la fetta di pane tostato (2) (fig. 6).

Pulizia

Non immergete l'apparecchio e il cavo di alimentazione nell'acqua o in altri liquidi.

Lasciate sempre raffreddare l'apparecchio prima di procedere alla pulizia.

1 Staccate la spina dalla presa di corrente.

2 Usate un panno umido per pulire la parte esterna dell'apparecchio.

non utilizzate detersivi o materiali abrasivi.

3 Per togliere le briciole dall'apparecchio, estraete il vassoio sfilandolo dal tostapane. (fig. 7)

4 Togliete le briciole dai cesti del pane estraendoli dall'apparecchio.

5 Pulite le parti rimovibili, ad esempio il vassoio raccoglibriciole e i cesti del pane, separatamente utilizzando un panno umido o immergendole in acqua calda con l'aggiunta di un detersivo per i piatti.

Queste parti non possono essere lavate in lavastoviglie.

Conservazione

1 Lasciate raffreddare completamente l'apparecchio prima di riporlo.

2 Riponete il cavo di alimentazione avvolgendolo attorno ai supporti situati sulla parte inferiore dell'apparecchio (fig. 8).

Tutela dell'ambiente

- Per contribuire alla tutela dell'ambiente, non gettate l'apparecchio tra i rifiuti domestici quando non viene più utilizzato, ma consegnatelo a un centro di raccolta ufficiale (fig. 9).

Garanzia e assistenza

- Per assistenza o informazioni e in caso di problemi, visitate il sito Web Philips all'indirizzo www.philips.com oppure contattate il Centro Assistenza Clienti Philips del vostro paese. Per conoscere il numero di telefono consultate l'opuscolo della garanzia. Se nel vostro paese non esiste un Centro Assistenza Clienti, rivolgetevi al vostro rivenditore Philips.

NEDERLANDS

Inleiding

Gefeliciteerd met uw aankoop en welkom bij Philips! Als u volledig wilt profiteren van de ondersteuning die Philips biedt, registreer uw product dan op www.philips.com/welcome.

Algemene beschrijving (fig. 1)

- A Kruiemellade
- B Snoeropbergvoorziening
- C Broodrekjes met knijphandvat en kaasopvangplaatje
- D Roosterknop
- E Stopknop
- F Bruiningsknop
- G Ontdooistand

Belangrijk

Lees deze gebruiksaanwijzing zorgvuldig door voordat u het apparaat gaat gebruiken. Bewaar de gebruiksaanwijzing om deze zo nodig later te kunnen raadplegen.

Gevaar

- Dompel het apparaat en het netsnoer niet in water of een andere vloeistof.
- Steek geen grote etenswaren en verpakkingen van aluminiumfolie in de broodrooster, omdat dit brand of elektrische schokken kan veroorzaken.

Waarschuwing

- Controleer of het voltage aangegeven op de onderkant van het apparaat overeenkomt met de plaatselijke netspanning voordat u het apparaat aansluit.
- Gebruik het apparaat niet indien het netsnoer, de stekker of het apparaat zelf beschadigd is.
- Indien het netsnoer beschadigd is, moet u het laten vervangen door Philips, een door Philips geautoriseerd servicecentrum of personen met vergelijkbare kwalificaties om gevaar te voorkomen.
- Sluit het apparaat uitsluitend aan op een geaard stopcontact.
- Houd het netsnoer uit de buurt van hete oppervlakken.
- Laat het snoer niet over de rand van de tafel of het aanrecht hangen waarop het apparaat staat.
- Dit apparaat is niet bedoeld voor gebruik door personen (waaronder kinderen) met verminderde lichamelijke, zintuiglijke of geestelijke vermogens, of die gebrek aan ervaring of kennis hebben, tenzij iemand die verantwoordelijk is voor hun veiligheid toezicht op hen houdt of hun heeft uitgelegd hoe het apparaat dient te worden gebruikt.
- Houd toezicht op jonge kinderen om te voorkomen dat ze met het apparaat gaan spelen.
- Laat het apparaat nooit zonder toezicht werken.
- Sluit dit apparaat nooit aan op een externe tijdschakelaar om gevaarlijke situaties te vermijden.
- Gebruik het apparaat niet onder of in de buurt van gordijnen of andere brandbare materialen en ook niet onder hangende keukenkastjes, omdat dit brand kan veroorzaken.
- Om brandgevaar te voorkomen moet de kruiemellade regelmatig worden geleegd. Zorg ervoor dat de kruiemellade goed in het apparaat zit.
- Haal direct de stekker uit het stopcontact indien u vuur of rook waarneemt.
- Het apparaat is uitsluitend bedoeld voor het roosteren van brood. Doe geen andere ingrediënten in het apparaat, aangezien dit tot gevaarlijke situaties kan leiden.

Let op

- Raak de metalen delen van de broodrooster niet aan, omdat deze tijdens het roosteren zeer heet worden. Raak alleen de knoppen aan en til het apparaat op door de kunststof behuizing vast te pakken.
- Plaats de broodrooster niet op een hete ondergrond.
- Haal na gebruik altijd de stekker uit het stopcontact.
- De broodrooster is uitsluitend bedoeld voor huishoudelijk gebruik en mag alleen binnenshuis worden gebruikt. De broodrooster is niet bedoeld voor commercieel of industrieel gebruik.
- Als een sneetje brood vast komt te zitten in het apparaat, haal dan de stekker uit het stopcontact en laat het apparaat afkoelen voordat u het brood verwijdert. Gebruik hiervoor geen mes of ander scherp voorwerp, omdat dit schade aan de verwarmingselementen kan veroorzaken.

Elektromagnetische velden (EMV)

Dit Philips-apparaat voldoet aan alle richtlijnen met betrekking tot elektromagnetische velden (EMV). Mits het apparaat op de juiste wijze en volgens de instructies in deze gebruiksaanwijzing wordt gebruikt, is het veilig te gebruiken volgens het nu beschikbare wetenschappelijke bewijs.

Voor het eerste gebruik

- 1** Verwijder eventuele stickers van het apparaat en maak de behuizing en de broodrekjes schoon met een vochtige doek.
- 2** Voordat u het apparaat voor de eerste keer gebruikt, raden we u aan het apparaat in een goed geventileerde kamer enkele keren op de hoogste bruiningsstand te laten werken zonder dat er brood in zit. Hierdoor wordt het stof dat zich eventueel op de verwarmingselementen heeft verzameld, weggebrand en wordt het ontstaan van onaangename geurtjes tijdens het roosteren voorkomen.

Het apparaat gebruiken

- 1** Plaats het apparaat op een stabiele en vlakke ondergrond, uit de buurt van gordijnen en andere brandbare materialen.
- 2** Steek de stekker in het stopcontact. U kunt de lengte van het snoer aanpassen door een deel van het snoer rond de haken aan de onderkant van het apparaat te wikkelen (fig. 2).

Tosti's of sneetjes brood roosteren

Laat het apparaat nooit zonder toezicht werken.

Let op: Raak de metalen delen van de broodrooster niet aan, omdat deze tijdens het roosteren zeer heet worden.

- 1 Plaats beleg, bijvoorbeeld ham en kaas, tussen twee sneetjes brood.

Tip: U kunt het apparaat ook gebruiken om afzonderlijke sneetjes brood zonder beleg te roosteren.

- 2 Til de broodrekjes aan de handvatten uit het apparaat.

- 3 Plaats een tosti of een sneetje brood in ieder broodrekje. (fig. 3)

Tip: Zorg ervoor dat de tosti's of sneetjes brood helemaal onder in de broodrekjes zitten, voor een goed en gelijkmatig bruiningsresultaat.

- 4 Plaats de broodrekjes in het apparaat.

- 5 Stel de gewenste bruiningsstand in. (fig. 4)

- Kies een lage stand (1-2) voor licht geroosterde tosti's of sneetjes brood.
- Kies een hoge stand (5-7) voor donker geroosterde tosti's of sneetjes brood.
- Kies de ontdooistand ❄️ (stand 6-7, afhankelijk van de gewenste bruiningsgraad) voor het roosteren van bevroren brood.

Opmerking: Als het brood vochtig is of als er veel beleg tussen de sneetjes zit, heeft het apparaat meer tijd nodig om het gewenste resultaat te bereiken.

- 6 Duw de roosterknop naar beneden om het apparaat in te schakelen. (fig. 5)

Opmerking: De roosterknop blijft alleen omlaag als het apparaat is aangesloten op netspanning.

- ▶ Als het roosterproces is voltooid, springt de roosterknop omhoog en schakelt het apparaat automatisch uit.

Opmerking: U kunt het roosterproces op ieder gewenst moment afbreken door op de stopknop op de broodrooster te drukken.

Let op: Als een sneetje brood vast komt te zitten in het apparaat, haal dan de stekker uit het stopcontact en laat het apparaat afkoelen voordat u het brood verwijdert. Gebruik hiervoor geen mes of ander scherp voorwerp, omdat dit schade aan de verwarmingselementen kan veroorzaken.

- 7 Til de broodrekjes aan de handvatten uit het apparaat.

- 8 Knijp het handvat van het broodrekje in (1) en keer het rekje ondersteboven om de tosti of de snee brood te verwijderen (2) (fig. 6).

Schoonmaken

Dompel het apparaat en het netsnoer niet in water of een andere vloeistof.

Laat het apparaat altijd afkoelen voordat u het gaat schoonmaken.

- 1 Haal de stekker uit het stopcontact.

- 2 Maak de buitenkant van het apparaat schoon met een vochtige doek.

Gebruik geen schurende schoonmaakmiddelen of materialen.

- 3 Verwijder kruimels door de kruimellade uit het apparaat te trekken. (fig. 7)

- 4 Verwijder de kruimels uit de broodrekjes door deze uit het apparaat te halen.

- 5 Maak de verwijderbare onderdelen (de kruimellade en broodrekjes) afzonderlijk schoon met een vochtige doek of in warm water met een beetje afwasmiddel.

Maak deze onderdelen niet schoon in de vaatwasmachine.

Opbergen

- 1 Laat het apparaat volledig afkoelen voordat u het opbergt.

- 2 Wikkel het snoer rond de haken aan de onderkant van het apparaat (fig. 8).

Milieu

- Gooi het apparaat aan het einde van zijn levensduur niet weg met het normale huisvuil, maar lever het in op een door de overheid aangewezen inzamelpunt om het te laten recyclen. Op die manier levert u een bijdrage aan een schonere leefomgeving (fig. 9).

Garantie & service

- Als u service of informatie nodig hebt of als u een probleem hebt, bezoek dan de Philips-website (www.philips.nl) of neem contact op met het Philips Consumer Care Centre in uw land. U vindt het telefoonnummer in het 'worldwide guarantee'-vouwblad. Als er geen Consumer Care Centre in uw land is, ga dan naar uw Philips-dealer.

Introdução

Parabéns pela sua compra e bem-vindo à Philips! Para tirar todo o partido da assistência fornecida pela Philips, registre o seu produto em www.philips.com/welcome.

Descrição geral (fig. 1)

- A Tabuleiro das migalhas
- B Arrumação do fio
- C Cestos do pão com pega flexível e tabuleiro para recolha de queijo derretido
- D Manípulo
- E Botão de paragem
- F Controlo de torragem
- G Regulação de descongelação

Importante

Leia cuidadosamente este manual do utilizador antes de utilizar o aparelho e guarde-o para consultas futuras.

Perigo

- Nunca mergulhe o aparelho e o seu cabo de alimentação em água ou outro líquido.
- Não introduza alimentos muito grandes e embalagens de alumínio na torradeira para evitar o risco de incêndio ou de choque eléctrico.

Aviso

- Verifique se a voltagem indicada na parte inferior do aparelho corresponde à voltagem eléctrica local, antes de ligar o aparelho.
- Não se sirva do aparelho se o fio de alimentação, a ficha ou o próprio aparelho estiverem danificados.
- Se o fio estiver danificado, deve ser sempre substituído pela Philips, por um centro de assistência autorizado da Philips ou por pessoal devidamente qualificado para se evitarem situações de perigo.
- Ligue o aparelho apenas a uma tomada com ligação à terra.
- Mantenha o cabo de alimentação afastado de superfícies quentes.
- Não deixe que o fio de alimentação fique pendurado na extremidade da mesa ou bancada de trabalho onde o aparelho está colocado.
- Este aparelho não se destina a ser utilizado por pessoas (incluindo crianças) com capacidades físicas, sensoriais ou mentais reduzidas, ou com falta de experiência e conhecimentos, salvo se tiverem recebido supervisão ou instruções sobre o uso do aparelho por alguém responsável pela sua segurança.
- As crianças devem ser supervisionadas para garantir que não brincam com o aparelho.
- Nunca deixe o aparelho a funcionar sem vigilância.
- Nunca ligue este aparelho a um temporizador de forma a evitar situações de perigo.
- Não ligue o aparelho por baixo ou perto de cortinas ou de outros materiais inflamáveis nem sob armários de parede, para evitar o risco de incêndio.
- Para evitar o risco de incêndio, retire com frequência as migalhas que se juntarem no tabuleiro. Verifique se o tabuleiro fica bem encaixado na posição correcta.
- Desligue imediatamente a torradeira da corrente em caso de formação de chamas ou fumo.
- Este aparelho destina-se apenas a torrar pão. Não coloque outros ingredientes dentro do aparelho para evitar situações de perigo.

Cuidado

- Evite tocar nas partes metálicas da torradeira porque ficam muito quentes durante a utilização. Só deverá tocar nos comandos e segurar na torradeira pela parte plástica.
- Não coloque a torradeira sobre uma superfície quente.
- Desligue sempre da corrente após cada utilização.
- Esta torradeira destina-se unicamente a utilização doméstica e dentro de casa. Não se destina a utilização comercial ou industrial.
- Se ficar uma fatia de pão presa dentro da torradeira, desligue o aparelho da corrente e deixe arrefecer antes de tentar retirar o pão. Não utilize facas nem objectos afiados porque poderá estragar as resistências.

Campos electromagnéticos (CEM)

Este aparelho da Philips respeita todas as normas relacionadas com campos electromagnéticos (CEM). Se for manuseado correctamente e de acordo com as instruções neste manual do utilizador, este aparelho proporciona uma utilização segura, como demonstrado pelas provas científicas actualmente disponíveis.

Antes da primeira utilização

- 1 Retire todos os autocolantes e limpe o corpo do aparelho e os cestos do pão com um pano húmido.
- 2 Antes de utilizar o aparelho pela primeira vez, é aconselhável que efectue alguns ciclos de torragem completos sem colocar as fatias de

pão, na regulação mais alta, colocando a torradeira num local arejado. Desta forma, as poeiras que possam ter-se acumulado nas resistências serão queimadas, evitando-se cheiros desagradáveis durante a torragem.

Utilizar o aparelho

- 1 Coloque o aparelho sobre uma superfície estável e plana, afastado de cortinas e outros materiais combustíveis.
- 2 Ligue a ficha à tomada eléctrica. Pode ajustar o comprimento do cabo enrolando uma parte à volta dos suportes na parte inferior do aparelho (fig. 2).

Torrar tostas ou pão

Nunca deixe o aparelho a funcionar sem vigilância.

Atenção: Evite tocar nas peças metálicas da torradeira, visto que estas aquecem muito durante a torragem.

- 1 Coloque o recheio, p. ex., fiambre e queijo, entre duas fatias finas de pão.

Sugestão: Também pode utilizar o aparelho para torrar fatias separadas de pão sem recheio.

- 2 Retire os cestos de pão do aparelho pelas pegas.
- 3 Coloque uma tosta ou uma fatia de pão em cada cesto. (fig. 3)

Sugestão: Certifique-se de que as tostas ou fatias de pão entram completamente nos cestos para um resultado perfeito e uniforme.

- 4 Introduza os cestos do pão no aparelho.
- 5 Seleccione o grau de torragem pretendido. (fig. 4)
 - Seleccione um nível baixo (1-2) para tostas ou fatias de pão pouco torradas.
 - Seleccione um nível alto (5-7) para tostas ou fatias de pão muito torradas.
 - Seleccione a função de descongelação ❄ (níveis 6 a 7, dependendo o grau de torragem pretendido) para torrar pão congelado.

Nota: Se o pão estiver húmido ou se tiver colocado muitos ingredientes no meio das fatias, o aparelho precisa de um pouco mais tempo de torragem para apresentar o mesmo resultado.

- 6 Pressione o manípulo para ligar o aparelho. (fig. 5)

Nota: O manípulo apenas prende em baixo se o aparelho estiver ligado à corrente.

- ▶ Quando as tostas ou as fatias de pão torradas estiverem prontas, o manípulo salta e o aparelho desliga-se automaticamente.

Nota: Pode interromper o processo de torragem em qualquer momento, premindo o botão de paragem da torradeira.

Atenção: Se ficar uma fatia de pão presa dentro da torradeira, desligue o aparelho da corrente e deixe arrefecer antes de tentar retirar o pão. Não utilize facas nem objectos afiados porque poderá estragar as resistências.

- 7 Retire os cestos de pão do aparelho pelas pegas.
- 8 Aperte a pega do cesto do pão (1) e volte-o ao contrário para retirar a tosta ou a fatia de pão (2) (fig. 6).

Limpeza

Nunca mergulhe o aparelho e o seu cabo de alimentação em água ou outro líquido.

Deixe sempre o aparelho arrefecer antes de começar a limpá-lo.

- 1 Desligue o aparelho da corrente.
- 2 Limpe o exterior do aparelho com um pano húmido.

Não use materiais nem agentes de limpeza abrasivos.

- 3 Retire o tabuleiro do aparelho e limpe as migalhas. (fig. 7)
- 4 Limpe as migalhas dos cestos do pão, retirando-os do aparelho.
- 5 Limpe separadamente as peças desmontáveis, ou seja, o tabuleiro das migalhas e os cestos do pão, com um pano húmido ou em água morna com detergente líquido próprio.

Não lave estas peças na máquina da loiça.

Arrumação

- 1 Deixe o aparelho arrefecer completamente antes de o arrumar.
- 2 Guarde o cabo de alimentação enrolando-o à volta dos suportes na parte inferior do aparelho (fig. 8).

Meio ambiente

- No final da vida útil do aparelho, não o elimine com os resíduos domésticos normais; entregue-o num ponto de recolha oficial para reciclagem. Ao fazê-lo ajuda a preservar o ambiente (fig. 9).

Garantia e assistência

- Se precisar de assistência ou informações, ou se tiver algum problema, visite o Web site da Philips em www.philips.pt ou contacte o Centro de Apoio ao Cliente Philips no seu país. Poderá encontrar o número de telefone no folheto de garantia mundial. Se não houver um Centro de Apoio ao Cliente no seu país, dirija-se ao representante local da Philips.