



EN User manual
NL Gebruiksaanwijzing
FR Mode d'emploi

PHILIPS



Specifications are subject to change without notice.
© 2013 Koninklijke Philips N.V.
All rights reserved.

HD3037_UM_Dutch_V1.0



English

1 Your multicooker

Congratulations on your purchase, and welcome to Philips! To fully benefit from the support that Philips offers, register your product at www.philips.com/welcome.

2 What's in the box (fig.1)

Multicooker main unit
Rice scoop
Measuring cup
User manual
Warranty card
Silica gloves

Steam basket
Soup ladle
Power cord
Safety leaflet
Recipe booklet

Overview (fig.2)

① Lid	④ Power socket
② Inner pot	⑦ Heating element
③ Lid release button	⑧ Water level indications
⑤ Control panel	⑨ Cooker handle
⑥ Main body	⑩ Detachable steam vent cap

Controls overview (fig.3)

⑪ Cooking functions	⑭ Hour button
⑫ Display	⑮ Minute button
⑬ Off/Keep Warm button	⑯ Cooking time button
⑰ Menu button	⑲ Temperature button
⑱ Preset button	⑳ Start button

3 Using the multicooker

Before first use

- Take out all the accessories from the inner pot. Remove the sheet between the inner pot and the heating element.
- Clean the parts of the multicooker thoroughly before using the multicooker for the first time (see chapter "Cleaning").

Note

- Make sure all parts are completely dry before you start using the multicooker.

Preparations before cooking (fig.4)

Before using the multicooker, you need to follow below preparations:

- Measure the rice using the measuring cup provided.
- Wash the rice thoroughly.
- Put the pre-washed rice in the inner pot.
- Add water to the level indicated on the scale inside the inner pot that corresponds to the number of cups of rice used. Then smooth the rice surface.
- Press the lid release button to open the lid.
- Wipe the outside of the inner pot dry, then put it in the multicooker. Check if the inner pot is in proper contact with the heating element.
- Close the lid of the multicooker, and put the plug in the power socket.

Note

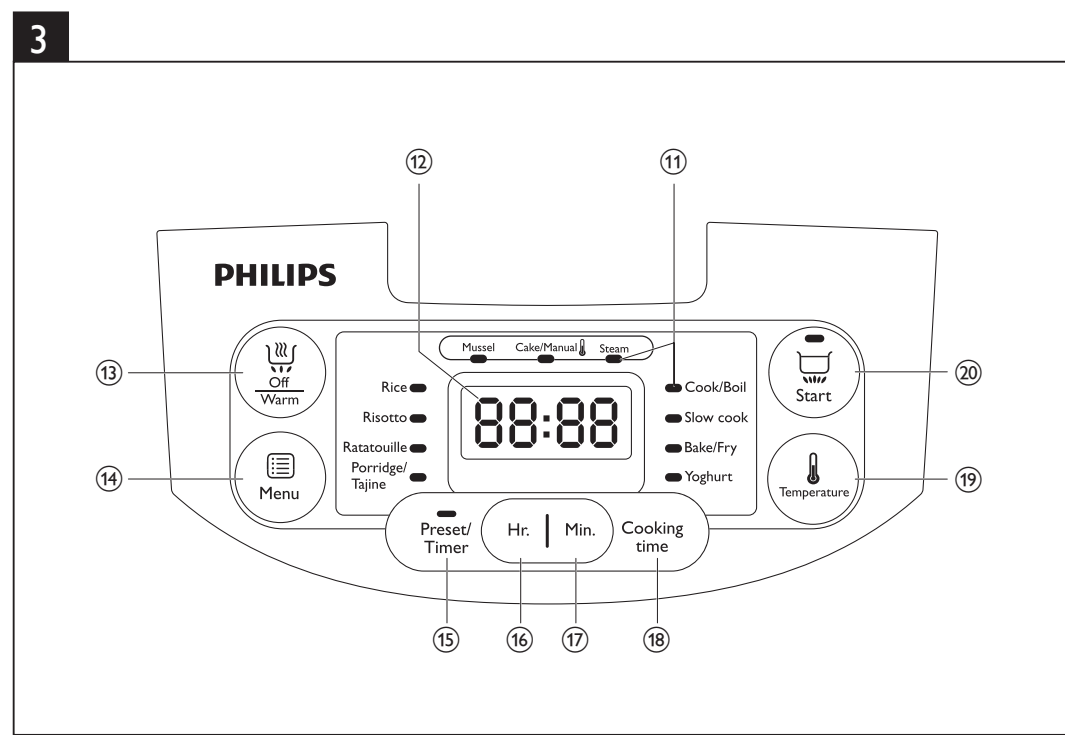
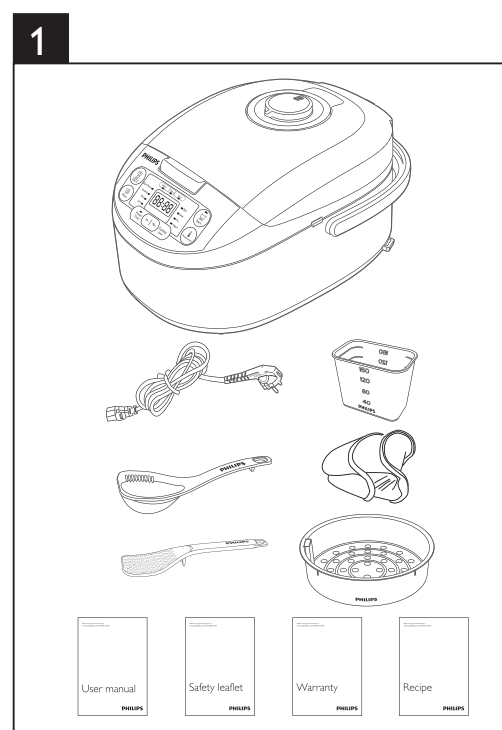
- Make sure that the outside of the inner pot is dry and clean, and that there is no foreign residue on the heating element or the magnetic switch.
- Do not exceed the volume indicated nor exceed the maximum water level indicated in the inner pot, as this may cause the multicooker to overflow.

Tip

- The level marked inside the inner pot is just an indication. You can always adjust the water level for different types of rice and your own preference. Do not exceed the maximum quantities indicated on the inside of the inner pot.
- Besides following the water level indications, you may also add rice and water at 1:1-1.2 ratio for rice cooking.

Cooking rice or risotto (fig.5)

- Follow the steps in "Preparations before cooking".
- Press the menu button (**Menu**) until the rice cooking function (**Rice**) or the risotto cooking function (**Risotto**) is selected.
- Press the start button (**Start**) to start cooking.
- When the cooking is finished, you will hear a few beeps and the selected cooking function light will be off.



- The multicooker will be in keep-warm mode automatically. ↳ The keep-warm indicator lights up.

Tip

- You can press the cancel button (**Off/Keep Warm**) or unplug the multicooker to turn off the keep-warm function or when not in use.
- The default cooking time is 40 minutes, and is not adjustable.

Cooking ratatouille (fig.6)

- Put food and ingredients in the inner pot.
- Follow steps 6 and 7 in "Preparations before cooking".
- Press the menu button (**Menu**) until the ratatouille cooking function (**Ratatouille**) is selected.
- Press the start button (**Start**) to start cooking.
- When the cooking is finished, you will hear a few beeps and the selected cooking function light will be off.
- The multicooker will be in keep-warm mode automatically. ↳ The keep-warm indicator lights up.

Tip

- You can press the cancel button (**Off/Keep Warm**) or unplug the multicooker to turn off the keep-warm function or when not in use.
- The default cooking time is 40 minutes, and is not adjustable.

Cooking porridge/tajine (fig.7)

- Put food and ingredients in the inner pot.
- Follow steps 6 and 7 in "Preparations before cooking".
- Press the menu button (**Menu**) until the porridge/tajine cooking function (**Porridge/Tajine**) is selected.
- Press the cooking time button (**Cooking time**), and the hour unit starts flashing on the display.
- Press the hour button (**Hr**) to set a desired hour unit.
- After the hour unit is set, press the cooking time button (**Cooking time**) again, and the minute unit starts flashing on the display.
- Press the minute button (**Min**) to set a desired minute unit.
- Press the start button (**Start**) to start cooking.
- When the cooking is finished, you will hear a few beeps and the selected cooking function light will be off.
- The multicooker will be in keep-warm mode automatically. ↳ The keep-warm indicator lights up.

Tip

- You can press the cancel button (**Off/Keep Warm**) or unplug the multicooker to turn off the keep-warm function or when not in use.
- The default cooking time is 2 hours. You can select the cooking time from 1 to 4 hours.

Cooking/Boiling (fig.8)

- Put food and ingredients into the inner pot.
- Follow steps 6 and 7 in "Preparations before cooking".
- Press the menu button (**Menu**) until the cooking/boiling function (**Cook/Boil**) is selected.
- Press the cooking time button (**Cooking time**), and the minute unit starts flashing on the display.
- Press the minute button (**Min**) to set a desired minute unit.
- Press the start button (**Start**) to start cooking.
- When the cooking is finished, you will hear a few beeps and the selected cooking function light will be off.
- The multicooker will be in keep-warm mode automatically. ↳ The keep-warm indicator lights up.

Note

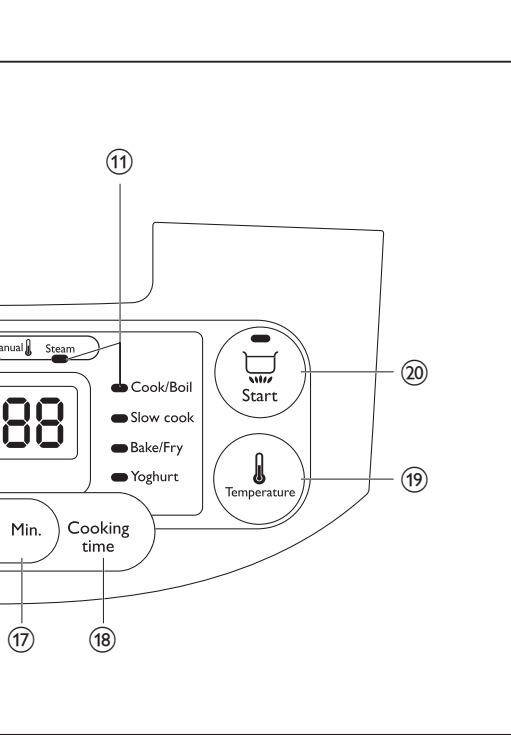
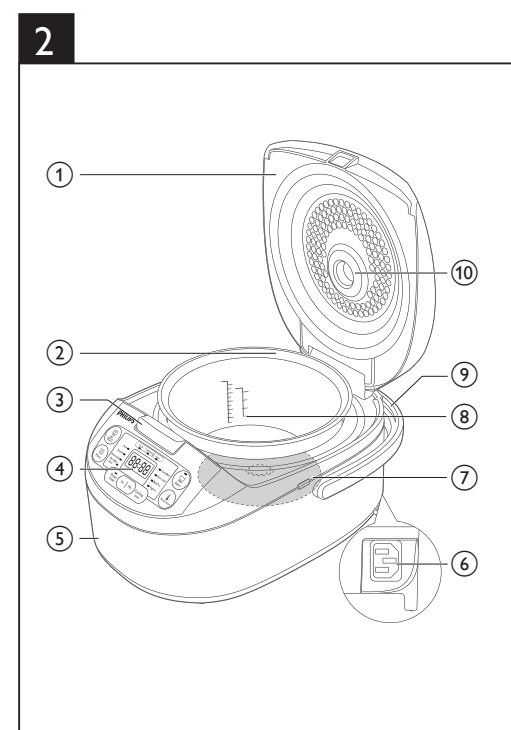
- The cooking time begins once the water is boiling, and the time is displayed as a countdown.

Tip

- You can press the cancel button (**Off/Keep Warm**) or unplug the multicooker to turn off the keep-warm function or when not in use.
- The default cooking time is 30 minutes. You can select the cooking time between 5 to 30 minutes.

Slow cooking (fig.9)

- Put the food and ingredients in the inner pot.
- Follow steps 6 and 7 in "Preparations before cooking".
- Press the menu button (**Menu**) until the slow cooking function (**Slow cook**) is selected.



- Press the cooking time button (**Cooking time**), and the hour unit starts flashing on the display.
- Press the hour button (**Hr**) to set a desired hour unit.
- After the hour unit is set, press the cooking time button (**Cooking time**) again, and the minute unit starts flashing on the display.
- Press the minute button (**Min**) to set a desired minute unit.
- Press the start button (**Start**) to start cooking.
- When the cooking is finished, you will hear a few beeps and the selected cooking function light will be off.
- The multicooker will be in keep-warm mode automatically. ↳ The keep-warm indicator lights up.

Tip

- You can press the cancel button (**Off/Keep Warm**) or unplug the multicooker to turn off the keep-warm function or when not in use.
- The default cooking time is 1 hour. You can select the cooking time between 20 minutes to 10 hours.

Baking/Frying (fig.10)

- Put food and ingredients into the inner pot.
- Follow step 6 in "Preparations before cooking".
- Put the plug in the power socket.
- Press the menu button (**Menu**) until the baking/frying function (**Bake/Fry**) is selected.
- Press the cooking time button (**Cooking time**), and the minute unit starts flashing on the display.
- Press the minute button (**Min**) to set a desired minute unit.
- Press the start button (**Start**) to start cooking.
- During cooking, stir the food constantly using a spatula.
- When the cooking is finished, you will hear a few beeps and the selected cooking function light will be off.
- The multicooker will be in keep-warm mode automatically. ↳ The keep-warm indicator lights up.

Note

- For frying function, this function must be operated with the lid opened. This function may not be used for deep fry, and the amount of oil may not exceed marking "2".
- The default cooking time is 42 minutes. You can select the cooking time between 5 to 50 minutes.
- When baking food rather than using oil, this function can be operated with the lid closed, but must be operated with the lid opened when baking food for more than 50 minutes.
- When frying food, the oil cannot exceed 2 cup level.

Making yoghurt (fig.11)

- Whisk the ingredients for the yoghurt well and put them in a glass container.
- Put the glass container in the inner pot. Make sure that the container is sealed.
- Pour some water in the inner pot. Make sure that half of the container is immersed in water.
- Follow steps 6 and 7 in "Preparations before cooking".
- Press the menu button (**Menu**) until the yoghurt making function (**Yoghurt**) is selected.
- Press the cooking time button (**Cooking time**), and the hour unit starts flashing on the display.
- After the hour unit is set, press the cooking time button (**Cooking time**) again, and the minute unit starts flashing on the display.
- Press the minute button (**Min**) to set a desired minute unit.
- Press the start button (**Start**) to start cooking.
- When the cooking is finished, you will hear a few beeps and the selected cooking function light will be off.
- The multicooker will be in standby mode automatically.

Tip

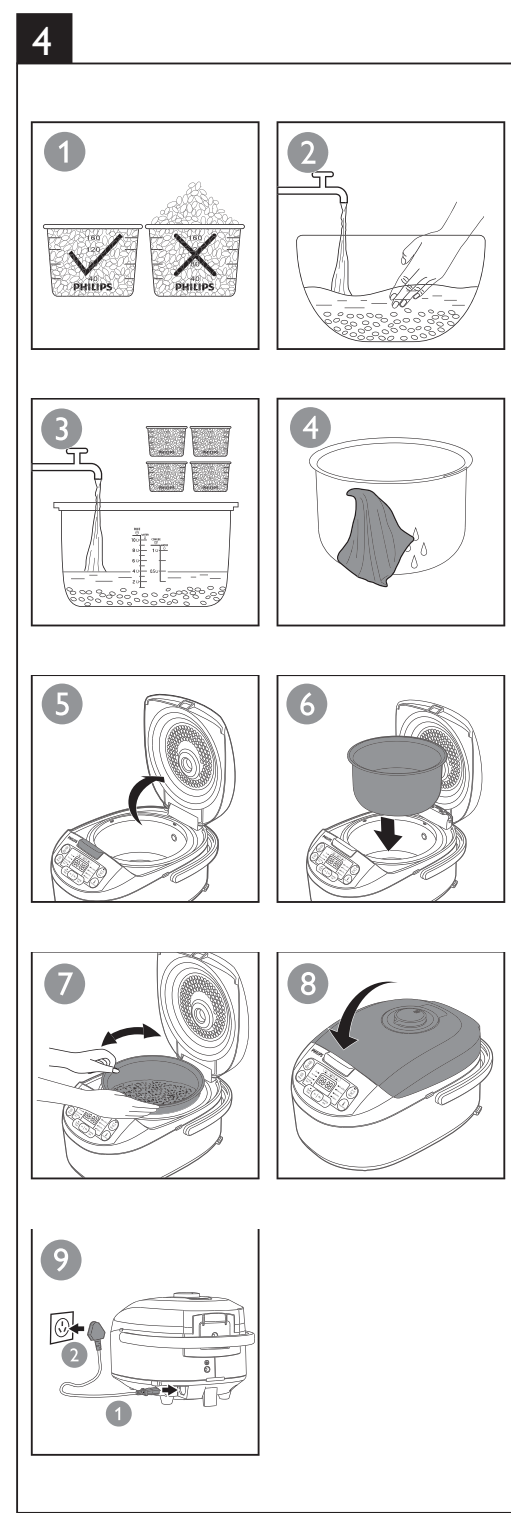
- You can unplug the multicooker immediately after the cooking is finished.
- The default cooking time is 8 hours. You can select the cooking time between 6 to 12 hours.

Cooking mussel (fig.12)

- Put mussels and ingredients into the inner pot.
- Follow steps 6 and 7 in "Preparations before cooking".
- Put the plug in the power socket.
- Press the menu button (**Menu**) until the mussel cooking function (**Mussel**) is selected.
- Press the cooking time button (**Cooking time**), and the minute unit starts flashing on the display.
- Press the minute button (**Min**) to set a desired minute unit.
- Press the start button (**Start**) to start cooking.
- When the cooking is finished, you will hear a few beeps and the selected cooking function light will be off.
- The multicooker will be in keep-warm mode automatically. ↳ The keep-warm indicator lights up.

Tip

- You can press the cancel button (**Off/Keep Warm**) or unplug the multicooker to turn off the keep-warm function or when not in use.
- The default steaming time is 30 minutes. You can select the cooking time between 5 minutes to 2 hours.



Tip

- You can press the cancel button (**Off/Keep Warm**) or unplug the multicooker to turn off the keep-warm function or when not in use.
- The default cooking time is 25 minutes. You can select the cooking time between 8 to 25 minutes.

Baking cake/Manual (fig.13)

- Put the food and ingredients in the inner pot.
- Follow steps 6 and 7 in "Preparations before cooking".
- Put the plug in the power socket.

Note

- When baking cake, keep the lid closed during cooking. Baking cake at 130°C and by 45 minutes usually delivers best cooking result.
- When baking food other than cake, the lid must be opened during cooking.
- Keep the lid open when baking cake at a temperature higher than 130°C or for more than 50 minutes.

Tip

- After the preset time is set, you can press the cancel button (**Off/Keep Warm**) to deactivate the preset function.
- You can press the cancel button (**Off/Keep Warm**) or unplug the multicooker to turn off the keep-warm function or when not in use.

Keep-warm mode

- The multicooker provides you with easy control over the keep-warm mode.
- After you have selected the cooking function using the menu button (**Menu**), if you press the start button (**Start**) directly, the keep-warm indicator will light up. After the cooking is finished, the multicooker will switch to keep-warm mode directly.
- After you have selected the cooking function using the menu button (**Menu**), if you press the keep-warm button first, and then the start button (**Start**), the keep-warm indicator will be off. After the cooking is finished, the multicooker will be in standby mode.

Tip

- When removing the inner pot from the multicooker, use a kitchen glove or a cloth, as the inner pot will be very hot.
- The default cooking time is 45 minutes. You can select the cooking time between 20 minutes to 2 hours.
- The default cooking temperature is 40°C. The available temperature options are 40°C, 60°C, 80°C, 100°C, 120°C, 150°C, and 180°C.

Steaming (fig.14)

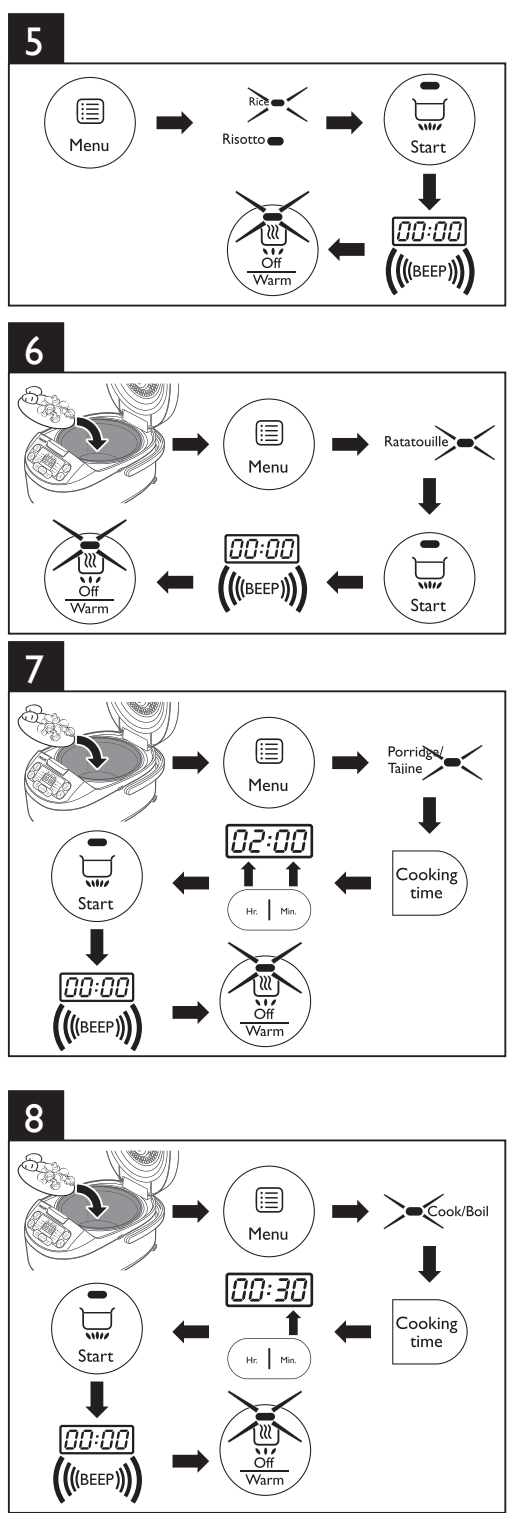
- Measure a few cups of water with the measuring cup.
- Pour the water into the inner pot.
- Put the steam basket into the inner pot.
- Put the food into the steam basket.
- Close the lid of the multicooker, and put the plug in the power socket.
- Press the menu button (**Menu**) until the steaming function (**Steam**) is selected.
- Press the cooking time button (**Cooking time**), and the hour unit starts flashing on the display.
- After the hour unit is set, press the cooking time button (**Cooking time**) again, and the minute unit starts flashing on the display.
- Press the minute button (**Min**) to set a desired minute unit.
- Press the start button (**Start**) to start cooking.
- When the steaming is finished, you will hear a few beeps and the selected cooking function light will be off.
- The multicooker will be in keep-warm mode automatically. ↳ The keep-warm indicator lights up.
- Open the lid and carefully take out the steamed food from the plate or the steam basket.

Note

- The cooking time begins once the water is boiling, and the time is displayed as a countdown.
- When removing the steamed food from the steam basket, use a kitchen glove or a cloth, as the plate and steam basket will be very hot.
- When you cook rice and steam food at the same time, make sure you measure out an amount of rice that leaves enough room for the steam tray.

Tip

- You can press the cancel button (**Off/Keep Warm**) or unplug the multicooker to turn off the keep-warm function or when not in use.
- The default steaming time is 30 minutes. You can select the cooking time between 5 minutes to 2 hours.



Preset time for delayed cooking (fig.15)

- You can preset the delayed cooking time in different cooking modes. The preset timer is available from 10 minutes to 24 hours.
- Follow steps 6 and 7 in "Preparations before cooking".
- Press the menu button (**Menu**) until your desired cooking function is selected.
- Press the preset time button (**Preset/Timer**). ↳ The preset timer starts flashing on the display.
- Press the hour button (**Hr**) and minute button (**Min**) to set the preset time.
- Press the start button (**Start**) to confirm the preset time.
- The cooking will be finished when the preset time has elapsed. You will hear a few beeps and the selected cooking function light will be off.
- The multicooker will be in keep-warm mode automatically. ↳ The keep-warm indicator lights up.

Note

- The preset timer is not available in bake/fry mode.

Tip

- After the preset time is set, you can press the cancel button (**Off/Keep Warm**) to deactivate the preset function.
- You can press the cancel button (**Off/Keep Warm**) or unplug the multicooker to turn off the keep-warm function or when not in use.

Note

- Except for the yoghurt-making function, all cooking functions will allow the product to go into the keep-warm mode (**Off/Keep Warm**).
- In standby mode, you can press the keep-warm button (**Off/Keep Warm**) to enter the keep-warm mode.
- In keep-warm mode, you can press the keep-warm button (**Off/Keep Warm**) to enter the standby mode.

Tip

- After the preset time is set, you can press the cancel button (**Off/Keep Warm**) to deactivate the preset function.
- You can press the cancel button (**Off/Keep Warm**) or unplug the multicooker to turn off the keep-warm function or when not in use.

Cleaning and Maintenance

- Unplug the multicooker before starting to clean it.
- Wait until the multicooker has cooled down sufficiently before cleaning it.

Note

- Wipe with wrung out and damp cloth.
- Make sure to remove all the food residues stuck to the multicooker.
- Heating element: Wipe with wrung out and damp cloth.
- Remove food residues with wrung out and damp cloth or toothpicks.

Interior

- Inside of the outer lid and the main body: Wipe with wrung out and damp cloth.
- Make sure to remove all the food residues stuck to the multicooker.
- Heating element: Wipe with wrung out and damp cloth.
- Remove food residues with wrung out and damp cloth or toothpicks.

Exterior

- Surface of the outer lid and outside of the main body: Wipe with a cloth damped with soap water.
- Only use soft and dry cloth to wipe the control panel.
- Make sure to remove all the food residues around the control buttons.

Accessories

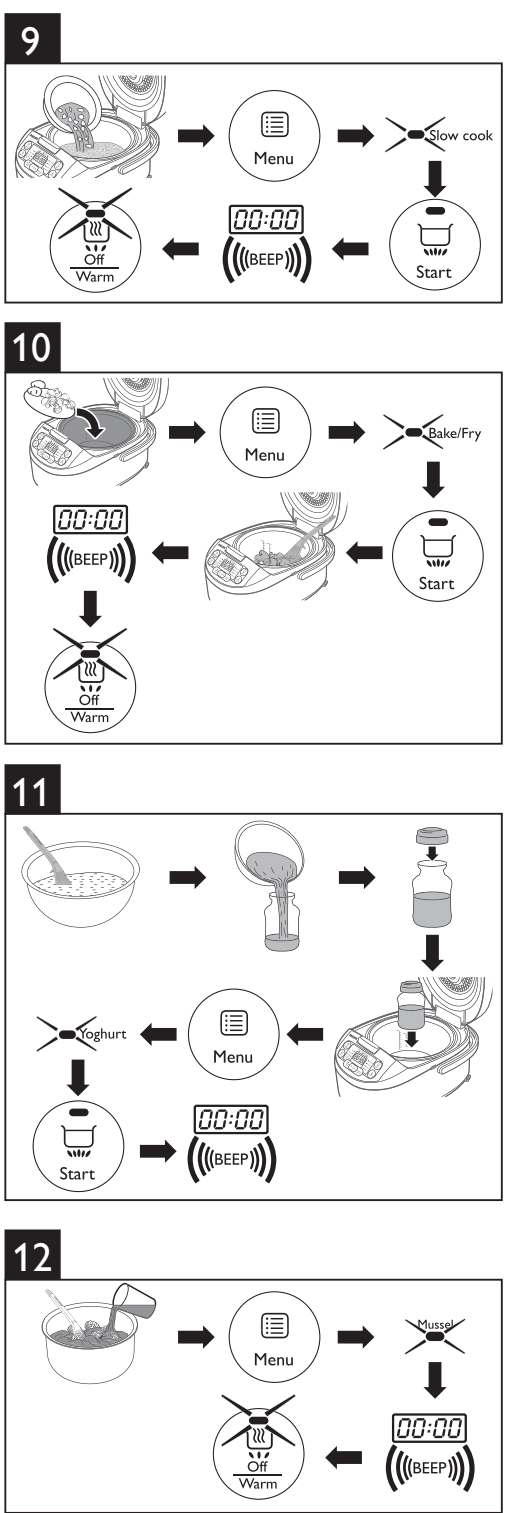
- Rice scoop, soup ladle, inner pot, steam basket, and steam vent cap: Soak in hot water and clean with sponge.

Environment

- Do not throw away the appliance with normal household waste at the end of its life, but hand it in at an official collection point for recycling. By doing this, you can help to preserve the environment.

Guarantee and service

- If you need service or information, or if you have a problem, visit the Philips website at www.philips.com <<http://www.philips.com>> or contact the Philips Customer Care Center in your country. You can find its phone number in the worldwide guarantee leaflet. If there is no Customer Care Center in your country, go to your local Philips dealer.



Specifications

Model Number	HD3037
Rated power output	980W
Rated capacity	5.0L
Rice volume	1.8L

Troubleshooting

If you encounter problems when using this multicooker, check the following points before requesting service. If you cannot solve the problem, contact the Philips Consumer Care Center in your country.

Problem	Solution
The light on the button does not go on.	There is a connection problem. Check if the power cord is connected to the cooker properly and if the plug is inserted firmly into the power outlet. The light is defective. Take the appliance to your Philips dealer or a service center authorized by Philips.
The display does not function.	The multicooker is not connected to the power supply. If there is no power supply, the power failure backup function does not work and the display does not function. The battery for the display runs out of power. Take the appliance to your Philips dealer or a service center authorized by Philips to have the battery replaced.
The rice is not cooked.	There is not enough water. Add water according to the scale on the inside of the inner pot. You did not press the start button (Start) to start cooking. Make sure that there is no foreign residue on the heating element and the outside of the inner pot before switching the multicooker on.
The cooker does not switch to keep-warm mode automatically.	The heating element is damaged, or the inner pot is deformed. Take the cooker to your Philips dealer or a service center authorized by Philips. The temperature control is defective. Take the appliance to your Philips dealer or a service center authorized by Philips.
The rice is scorched.	You have not rinsed the rice properly. Rinse the rice until the water runs clear. Make sure that you add water to the level indicated on the scale inside the inner pot that corresponds to the number of cups of rice used.
Water spills out of the multicooker during cooking.	Please use cake mix and follow the instructions provided in the user manual. Press the menu button (Menu) repeatedly to select the desired function as shown by the LED indicator.
The cake result is too hard.	Clean the inner pot with some washing detergent and warm water. After cooking, make sure the steam vent cap, inner lid and inner pot are cleaned thoroughly.
I cannot get to the desired cooking function.	There is malfunction in your multicooker. Take the appliance to your Philips dealer or a service center authorized by Philips.
Rice smells bad after cooking.	Clean the inner pot with some washing detergent and warm water. After cooking, make sure the steam vent cap, inner lid and inner pot are cleaned thoroughly.
Error message (E1, E2, E3, or E4) appears on the display.	There is malfunction in your multicooker. Take the appliance to your Philips dealer or a service center authorized by Philips.

Nederlands

1 Uw multicooker

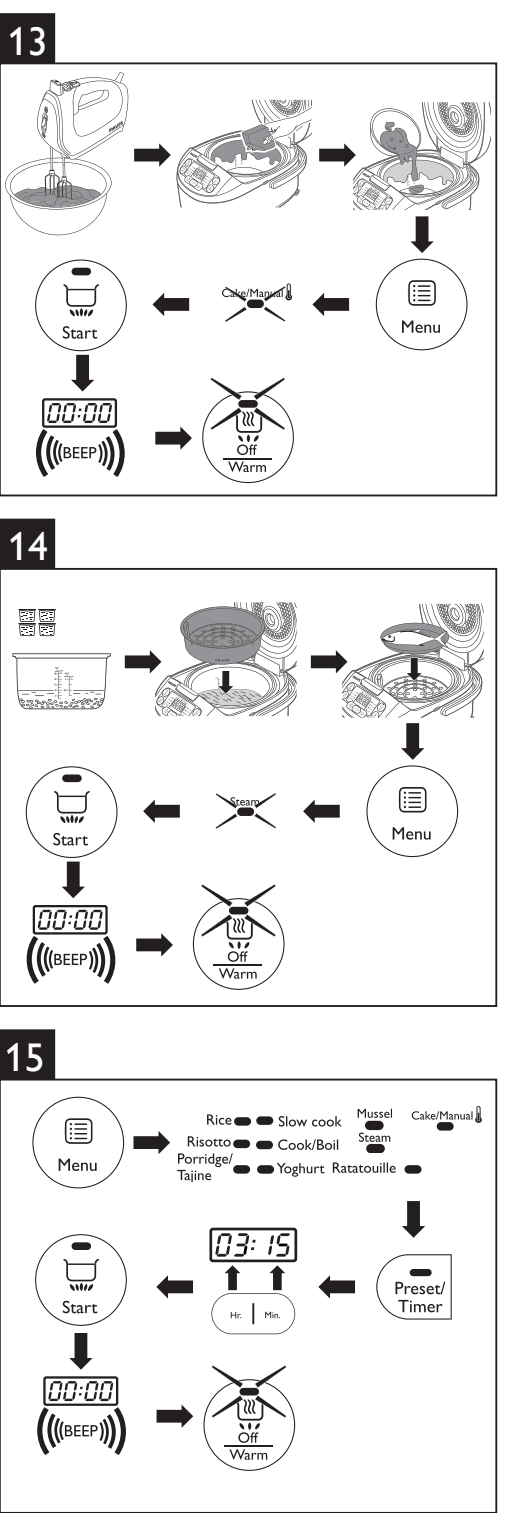
Gefeliciteerd met uw aankoop en welkom bij Philips! Register uw product op www.philips.com of contacteer de Philips Customer Care Center in uw land. U kunt zijn telefoonnummer vinden in de wereldwijde garantiekaart. Indien er geen Customer Care Center is in uw land, ga naar uw lokale Philips dealer.

2 Wat zit er in de doos? (fig.1)

- Multicooker
- Stoommand
- Rijstlepel
- Soeplepel
- Maatbeker
- Netvoet
- Gebruikershandleiding
- Garantiekaart
- Overnameformulier van siliconen
- Boekje met veiligheidsinformatie
- Receptenboekje

Overzicht (fig.2)

① Deksel	⑥ Stopcontact
② Binnenpan	⑦ Verwarmingselement
③ Dekselontgrendelknop	⑧ Waterniveau-indicator
④ Configuratiescherm	⑨ Handgreep van de cooker
⑤ Apparaat	⑩ Verwijderbare dop van stoomruitaat



Overzicht bedieningspaneel (fig.3)

⑪ Kookfuncties	⑭ Knop Hr. (Uren)
⑫ Display	⑮ Knop Min. (Minuten)
⑬ Knop Off/Keep warm (Uit/Warm houden)	⑯ Knop Cooking time (Kooktijd)
⑰ Knop Menu (Menu)	⑲ Knop Temperature (Temperatuur)
⑱ Knop Preset/Timer (Ingestelde tijdtimer)	⑳ Knop Start (Start)

3 De multicooker gebruiken

Voor het eerste gebruik

- Verwijder alle accessoires uit de binnenpan. Verwijder het beschermingsmateriaal tussen de binnenpan en het verwarmingselement.
- Was de onderdelen van de multicooker grondig af voordat u de multicooker voor de eerste keer gebruikt (zie hoofdstuk "Reinigen en onderhoud").

- Druk op de knop **Start** (Start) om het kookproces te starten.
- Wanneer het kookproces is voltooid,hoort u een paar piepjes en dooft het lampje van de geselecteerde kookfunctie.
- De multicooker schakelt automatisch over op de warmhoudmodus.
 - Het lampje van de warmhoudmodus gaat branden.

	Tip
	<ul style="list-style-type: none">U kunt op de knop Off/Keep Warm (Uit/Warm houden) drukken of de stekker van de multicooker uit het stopcontact halen om de warmhoudmodus uit te schakelen of als u de multicooker niet gebruikt. De standaardbereidingstijd is 40 minuten en niet instelbaar.

Pap/tajine bereiden (fig. 7)

- Plaats voedsel en ingrediënten in de binnenpan.
- Voer de stappen 6 en 7 uit van "Voorbereidingen voor het gebruik".
- Druk op de knop **Menu** (Menu) tot de functie **PorridgeTajine** (pap/tajine) is geselecteerd.
- Druk op de knop **Cooking time** (Kooktijd). De urenaanduiding begint op het display te knipperen.
- Druk op de knop **Hr.** (Uren) om het aantal uren in te stellen.
- Druk opnieuw op de knop **Cooking time** (Kooktijd) als u de uren hebt ingesteld. De minutenaanduiding begint op het display te knipperen.
- Druk op de knop **Min.** (Minuten) om het aantal minuten in te stellen.
- Druk op de knop **Start** (Start) om het kookproces te starten.
- Wanneer het kookproces is voltooid,hoort u een paar piepjes en dooft het lampje van de geselecteerde kookfunctie.
- De multicooker schakelt automatisch over op de warmhoudmodus.
 - Het lampje van de warmhoudmodus gaat branden.

	Tip
	<ul style="list-style-type: none">U kunt op de knop Off/Keep Warm (Uit/Warm houden) drukken of de stekker van de multicooker uit het stopcontact halen om de warmhoudmodus uit te schakelen of als u de multicooker niet gebruikt. De standaardbereidingstijd is 2 uur. U kunt een bereidingstijd instellen van 1 tot 4 uur.

Koken/vloeistof koken (fig.8)

- Plaats voedsel en ingrediënten in de binnenpan.
- Voer de stappen 6 en 7 uit van "Voorbereidingen voor het gebruik".
- Druk op de knop **Menu** (Menu) tot de functie **Cook/Boil** (Koken/vloeistof koken) is geselecteerd.
- Druk op de knop **Cooking time** (Kooktijd). De minutenaanduiding begint op het display te knipperen.
- Druk op de knop **Min.** (Minuten) om het aantal minuten in te stellen.
- Druk op de knop **Start** (Start) om het kookproces te starten.
- Wanneer het kookproces is voltooid,hoort u een paar piepjes en dooft het lampje van de geselecteerde kookfunctie.
- De multicooker schakelt automatisch over op de warmhoudmodus.
 - Het lampje van de warmhoudmodus gaat branden.

	Opmerking
	<ul style="list-style-type: none">De kooktijd start als het water kookt. De tijd wordt weergegeven op het display.

	Tip
	<ul style="list-style-type: none">U kunt op de knop Off/Keep Warm (Uit/Warm houden) drukken of de stekker van de multicooker uit het stopcontact halen om de warmhoudmodus uit te schakelen of als u de multicooker niet gebruikt. De standaardbereidingstijd is 30 minuten. U kunt een bereidingstijd instellen van 5 tot 30 minuten.

	Opmerking
	<ul style="list-style-type: none">De kooktijd start als het water kookt. De tijd wordt weergegeven op het display.

	Tip
	<ul style="list-style-type: none">U kunt op de knop Off/Keep Warm (Uit/Warm houden) drukken of de stekker van de multicooker uit het stopcontact halen om de warmhoudmodus uit te schakelen of als u de multicooker niet gebruikt. De standaardbereidingstijd is 30 minuten. U kunt een bereidingstijd instellen van 5 tot 30 minuten.

	Opmerking
	<ul style="list-style-type: none">De kooktijd start als het water kookt. De tijd wordt weergegeven op het display.

	Tip
	<ul style="list-style-type: none">U kunt op de knop Off/Keep Warm (Uit/Warm houden) drukken of de stekker van de multicooker uit het stopcontact halen om de warmhoudmodus uit te schakelen of als u de multicooker niet gebruikt. De standaardbereidingstijd is 1 uur. U kunt een bereidingstijd instellen van 20 minuten tot 10 uur.

	Opmerking
	<ul style="list-style-type: none">De kooktijd start als het water kookt. De tijd wordt weergegeven op het display.

	Tip
	<ul style="list-style-type: none">U kunt op de knop Off/Keep Warm (Uit/Warm houden) drukken of de stekker van de multicooker uit het stopcontact halen om de warmhoudmodus uit te schakelen of als u de multicooker niet gebruikt. De standaardstoomtijd is 30 minuten. U kunt een stoomtijd instellen van 5 minuten tot 2 uur.

	Opmerking
	<ul style="list-style-type: none">De kooktijd start als het water kookt. De tijd wordt weergegeven op het display.

	Opmerking
	<ul style="list-style-type: none">De kooktijd start als het water kookt. De tijd wordt weergegeven op het display.

- Druk opnieuw op de knop **Cooking time** (Kooktijd) als u de uren hebt ingesteld. De minutenaanduiding begint op het display te knipperen.
- Druk op de knop **Min.** (Minuten) om het aantal minuten in te stellen.
- Druk op de knop **Start** (Start) om het kookproces te starten.
- Wanneer het kookproces is voltooid,hoort u een paar piepjes en dooft het lampje van de geselecteerde kookfunctie.
- De multicooker schakelt automatisch over op de stand-bymodus.

	Tip
	<ul style="list-style-type: none">U kunt de stekker van de multicooker meteen uit het stopcontact halen als het bereidingsproces is voltooid. De standaardbereidingstijd is 8 uur. U kunt een bereidingstijd instellen van 6 tot 12 uur.

	Opmerking
	<ul style="list-style-type: none">De kooktijd start als het water kookt. De tijd wordt weergegeven op het display.

	Tip
	<ul style="list-style-type: none">U kunt op de knop Off/Keep Warm (Uit/Warm houden) drukken of de stekker van de multicooker uit het stopcontact halen om de warmhoudmodus uit te schakelen of als u de multicooker niet gebruikt. De standaardbereidingstijd is 25 minuten. U kunt een bereidingstijd instellen van 8 tot 25 minuten.

	Tip
	<ul style="list-style-type: none">U kunt op de knop Off/Keep Warm (Uit/Warm houden) drukken of de stekker van de multicooker uit het stopcontact halen om de warmhoudmodus uit te schakelen of als u de multicooker niet gebruikt. De standaardbereidingstijd is 25 minuten. U kunt een bereidingstijd instellen van 8 tot 25 minuten.

	Opmerking
	<ul style="list-style-type: none">De kooktijd start als het water kookt. De tijd wordt weergegeven op het display.

	Opmerking
	<ul style="list-style-type: none">Houd het deksel bij het bakken van cake tijdens het bakproces gesloten. Cake bakken gaat het beste bij 130 °C met een baktijd van 45 minuten. Als u anders deepgevaren bakst moet het deksel tijdens het bakken open zijn. Houd het deksel gesloten als u cake bakt op een lagere temperatuur dan 130 °C of langer dan 50 minuten.

	Opmerking
	<ul style="list-style-type: none">Druk op de knop Menu (Menu) tot de functie Cake/Manual (Cake bakken/handmatig) is geselecteerd. Druk op de knop Cooking time (Kooktijd). De urenaanduiding begint op het display te knipperen. Druk op de knop Hr. (Uren) om het aantal uren in te stellen. Druk opnieuw op de knop Cooking time (Kooktijd) als u de uren hebt ingesteld. De minutenaanduiding begint op het display te knippen. Druk op de knop Min. (Minuten) om het aantal minuten in te stellen. Druk op de knop Temperature (Temperatuur). De standaard bereidingstemperatuur knippert op het display. Druk op de knop Temperature (Temperatuur) om de gewenste bereidingstemperatuur in te stellen. Druk op de knop Start (Start) om het bakproces te starten. Wanneer het bakproces is voltooid,hoort u een paar piepjes en dooft het lampje van de geselecteerde functie. De multicooker schakelt automatisch over op de warmhoudmodus. <ul style="list-style-type: none">Het lampje van de warmhoudmodus gaat branden.

	Opmerking
	<ul style="list-style-type: none">De kooktijd start als het water kookt. De tijd wordt weergegeven op het display.

	Tip
	<ul style="list-style-type: none">Gebruik een ovenwagt of een doek als u de binnenpan uit de multicooker haalt, omdat de binnenpan erg heet wordt. De standaardbereidingstijd is 45 minuten. U kunt een bereidingstijd instellen van 20 minuten tot 2 uur. De standaardbereidingstemperatuur is 40 °C. U kunt de temperatuur instellen op 40 °C, 60 °C, 80 °C, 100 °C, 120 °C, 150 °C en 180 °C.

	Opmerking
	<ul style="list-style-type: none">De kooktijd start als het water kookt. De tijd wordt weergegeven op het display.

	Opmerking
	<ul style="list-style-type: none">De kooktijd start als het water kookt. De tijd wordt weergegeven op het display.

	Opmerking
	<ul style="list-style-type: none">De kooktijd start als het water kookt. De tijd wordt weergegeven op het display.

	Opmerking
	<ul style="list-style-type: none">De kooktijd start als het water kookt. De tijd wordt weergegeven op het display.

	Opmerking
	<ul style="list-style-type: none">De kooktijd start als het water kookt. De tijd wordt weergegeven op het display.

	Opmerking
	<ul style="list-style-type: none">De kooktijd start als het water kookt. De tijd wordt weergegeven op het display.

	Opmerking
	<ul style="list-style-type: none">De kooktijd start als het water kookt. De tijd wordt weergegeven op het display.

	Opmerking
	<ul style="list-style-type: none">De timer is niet beschikbaar bij de functie Bake/Fry (Bakken/bakken in olie).

	Tip
	<ul style="list-style-type: none">Als u een ingestelde tijd hebt bevestigd,kunt u op de knop Off/Keep Warm (Uit/Warm houden) drukken om de timerfunctie te annuleren. U kunt op de knop Off/Keep Warm (Uit/Warm houden) drukken of de stekker van de multicooker uit het stopcontact halen om de warmhoudmodus uit te schakelen of als u de multicooker niet gebruikt.

	Opmerking
	<ul style="list-style-type: none">De kooktijd start als het water kookt. De tijd wordt weergegeven op het display.

	Opmerking
	<ul style="list-style-type: none">De kooktijd start als het water kookt. De tijd wordt weergegeven op het display.

	Opmerking
	<ul style="list-style-type: none">De kooktijd start als het water kookt. De tijd wordt weergegeven op het display.

	Opmerking
	<ul style="list-style-type: none">De kooktijd start als het water kookt. De tijd wordt weergegeven op het display.

	Opmerking
	<ul style="list-style-type: none">De kooktijd start als het water kookt. De tijd wordt weergegeven op het display.

	Opmerking
	<ul style="list-style-type: none">De kooktijd start als het water kookt. De tijd wordt weergegeven op het display.

	Opmerking
	<ul style="list-style-type: none">De kooktijd start als het water kookt. De tijd wordt weergegeven op het display.

	Opmerking
	<ul style="list-style-type: none">De kooktijd start als het water kookt. De tijd wordt weergegeven op het display.

	Opmerking
	<ul style="list-style-type: none">De kooktijd start als het water kookt. De tijd wordt weergegeven op het display.

	Opmerking
	<ul style="list-style-type: none">De kooktijd start als het water kookt. De tijd wordt weergegeven op het display.

	Opmerking
	<ul style="list-style-type: none">De kooktijd start als het water kookt. De tijd wordt weergegeven op het display.

	Opmerking
	<ul style="list-style-type: none">De kooktijd start als het water kookt. De tijd wordt weergegeven op het display.

	Opmerking
	<ul style="list-style-type: none">De kooktijd start als het water kookt. De tijd wordt weergegeven op het display.

	Opmerking
	<ul style="list-style-type: none">De kooktijd start als het water kookt. De tijd wordt weergegeven op het display.

	Opmerking
	<ul style="list-style-type: none">De kooktijd start als het water kookt. De tijd wordt weergegeven op het display.

	Opmerking
	<ul style="list-style-type: none">De kooktijd start als het water kookt. De tijd wordt weergegeven op het display.

	Opmerking
	<ul style="list-style-type: none">De kooktijd start als het water kookt. De tijd wordt weergegeven op het display.

	Opmerking
	<ul style="list-style-type: none">De kooktijd start als het water kookt. De tijd wordt weergegeven op het display.

	Opmerking
	<ul style="list-style-type: none">De kooktijd start als het water kookt. De tijd wordt weergegeven op het display.

	Opmerking
	<ul style="list-style-type: none">De kooktijd start als het water kookt. De tijd wordt weergegeven op het display.

	Opmerking
	<ul style="list-style-type: none">De kooktijd start als het water kookt. De tijd wordt weergegeven op het display.

	Opmerking
	<ul style="list-style-type: none">De kooktijd start als het water kookt. De tijd wordt weergegeven op het display.

	Opmerking
	<ul style="list-style-type: none">De kooktijd start als het water kookt. De tijd wordt weergegeven op het display.

	Opmerking
	<ul style="list-style-type: none">De kooktijd start als het water kookt. De tijd wordt weergegeven op het display.

	Opmerking
	<ul style="list-style-type: none">De kooktijd start als het water kookt. De tijd wordt weergegeven op het display.

	Opmerking
	<ul style="list-style-type: none">De kooktijd start als het water kookt. De tijd wordt weergegeven op het display.

	Opmerking
	<ul style="list-style-type: none">De kooktijd start als het water kookt. De tijd wordt weergegeven op het display.

	Opmerking
	<ul style="list-style-type: none">De kooktijd start als het water kookt. De tijd wordt weergegeven op het display.

	Opmerking
	<ul style="list-style-type: none">De kooktijd start als het water kookt. De tijd wordt weergegeven op het display.

	Opmerking
	<ul style="list-style-type: none">De kooktijd start als het water kookt. De tijd wordt weergegeven op het display.

	Opmerking
	<ul style="list-style-type: none">De kooktijd start als het water kookt. De tijd wordt weergegeven op het display.

	Opmerking
	<ul style="list-style-type: none">De kooktijd start als het water kookt. De tijd wordt weergegeven op het display.

	Opmerking
	<ul style="list-style-type: none">De kooktijd start als het water kookt. De tijd wordt weergegeven op het display.

	Opmerking
	<ul style="list-style-type: none">De kooktijd start als het water kookt. De tijd wordt weergegeven op het display.

	Conseil
	<ul style="list-style-type: none">Vous pouvez appuyer sur le bouton d'annulation (Off/Keep Warm) ou débrancher le cuseur multifonction pour désactiver la fonction de maintien au chaud ou en cas de non-utilisation. Le temps de cuisson par défaut est de 2 heures.Vous pouvez sélectionner un temps de cuisson compris entre 1 et 4 heures.

	Conseil
	<ul style="list-style-type: none">Vous pouvez appuyer sur le bouton d'annulation (Off/Keep Warm) ou débrancher le cuseur multifonction pour désactiver la fonction de maintien au chaud ou en cas de non-utilisation. Le temps de cuisson par défaut est de 25 minutes.Vous pouvez sélectionner un temps de cuisson compris entre 8 et 25 minutes.

	Conseil
	<ul style="list-style-type: none">Vous pouvez appuyer sur le bouton d'annulation (Off/Keep Warm) ou débrancher le cuseur multifonction pour désactiver la fonction de maintien au chaud ou en cas de non-utilisation. Le temps de cuisson par défaut est de 30 minutes.Vous pouvez sélectionner un temps de cuisson compris entre 5 et 30 minutes.

	Conseil
	<ul style="list-style-type: none">Vous pouvez appuyer sur le bouton d'annulation (Off/Keep Warm) ou débrancher le cuseur multifonction pour désactiver la fonction de maintien au chaud ou en cas de non-utilisation. Le temps de cuisson par défaut est de 30 minutes.Vous pouvez sélectionner un temps de cuisson compris entre 5 et 30 minutes.

	Conseil
	<ul style="list-style-type: none">Vous pouvez appuyer sur le bouton d'annulation (Off/Keep Warm) ou débrancher le cuseur multifonction pour désactiver la fonction de maintien au chaud ou en cas de non-utilisation. Le temps de cuisson par défaut est de 1 heure.Vous pouvez sélectionner un temps de cuisson compris entre 20 minutes et 10 heures.

	Conseil
	<ul style="list-style-type: none">Vous pouvez appuyer sur le bouton d'annulation (Off/Keep Warm) ou débrancher le cuseur multifonction pour désactiver la fonction de maintien au chaud ou en cas de non-utilisation. Le temps de cuisson par défaut est de 1 heure.Vous pouvez sélectionner un temps de cuisson compris entre 20 minutes et 10 heures.

	Conseil
	<ul style="list-style-type: none">Vous pouvez appuyer sur le bouton d'annulation (Off/Keep Warm) ou débrancher le cuseur multifonction pour désactiver la fonction de maintien au chaud ou en cas de non-utilisation. Le temps de cuisson par défaut est de 1 heure.Vous pouvez sélectionner un temps de cuisson compris entre 20 minutes et 10 heures.

	Conseil
	<ul style="list-style-type: none">Vous pouvez appuyer sur le bouton d'annulation (Off/Keep Warm) ou débrancher le cuseur multifonction pour désactiver la fonction de maintien au chaud ou en cas de non-utilisation. Le temps de cuisson par défaut est de 1 heure.Vous pouvez sélectionner un temps de cuisson compris entre 20 minutes et 10 heures.

	Conseil
	<ul style="list-style-type: none">Vous pouvez appuyer sur le bouton d'annulation (Off/Keep Warm) ou débrancher le cuseur multifonction pour désactiver la fonction de maintien au chaud ou en cas de non-utilisation. Le temps de cuisson par défaut est de 40 minutes et n'est pas modifiable.

	Conseil
	<ul style="list-style-type: none">Vous pouvez appuyer sur le bouton d'annulation (Off/Keep Warm) ou débrancher le cuseur multifonction pour désactiver la fonction de maintien au chaud ou en cas de non-utilisation. Le temps de cuisson par défaut est de 40 minutes et n'est pas modifiable.