

Always here to help you / 始终如一地为您提供帮助

Register your product and get support at /
请登录以下网址并得到相应的帮助
www.philips.com/welcome

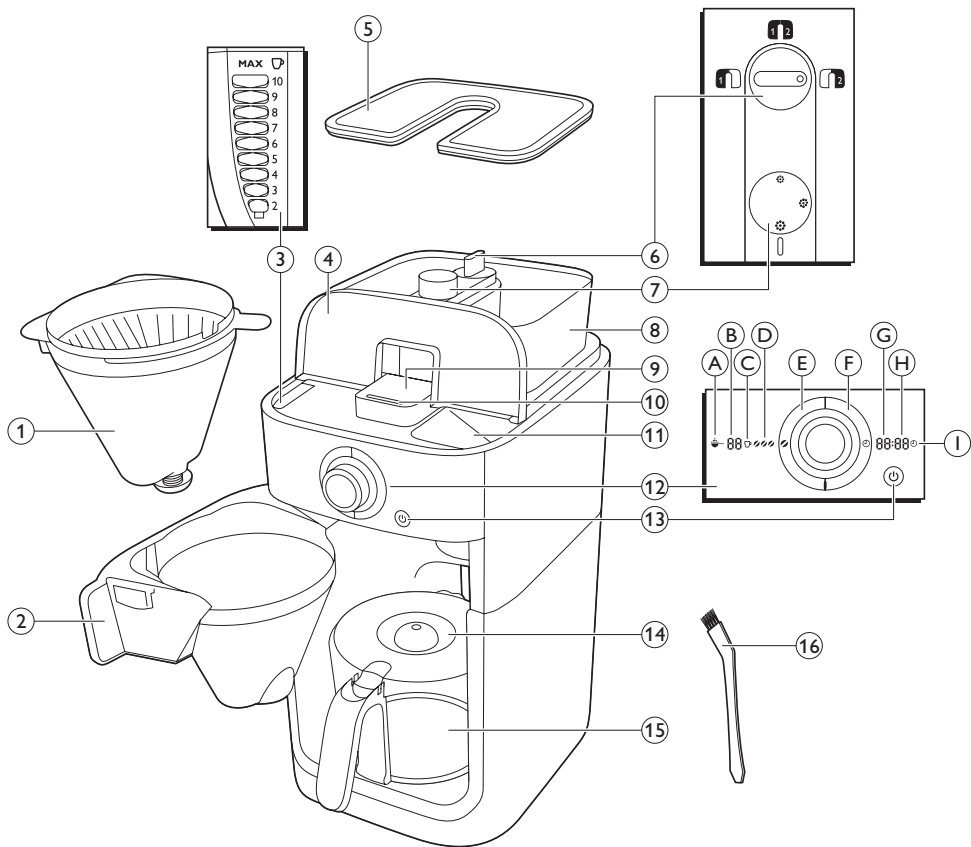
HD7762



EN	User manual	5
ZH-T	使用手册	13
ZH-S	用户手册	20

PHILIPS





1 Introduction

Congratulations on your purchase and welcome to Philips! To fully benefit from the support that Philips offers, register your product at www.philips.com/welcome.

2 General description (Fig. 1)

- 1 Filter basket
- 2 Filter basket holder
- 3 Water level indicator
- 4 Water reservoir lid
- 5 Bean container lid
- 6 Container selector
- 7 Coarseness knob
- 8 Duo coffee bean container
- 9 Grinder funnel lid
- 10 Lock of grinder funnel lid
- 11 Water filling hole
- 12 Display
 - A Pre-ground coffee icon
 - B Number of cups
 - C Coffee cup icon
 - D Strength select coffee bean icon
 - E Strength select button
 - F Timer button
 - G Hour indication
 - H Minute indication
 - I Timer icon
- 13 On/off button
- 14 Glass jug lid
- 15 Glass jug
- 16 Cleaning brush

3 Important

Read this user manual carefully before you use the appliance and save it for future reference.

3.1 Danger

- Never immerse the appliance in water or any other liquid, nor rinse it under the tap.

3.2 Warning

- Check if the voltage indicated on the bottom of the appliance corresponds to the local mains voltage before you connect the appliance.
- If the mains cord is damaged, you must have it replaced by Philips, a service centre authorised by Philips or similarly qualified persons in order to avoid a hazard.
- This appliance is not intended for use by persons (including children) with reduced physical, sensory or mental capabilities, or lack of experience and knowledge, unless they have been given supervision or instruction concerning use of the appliance by a person responsible for their safety.
- Children should be supervised to ensure that they do not play with the appliance.
- Keep the appliance and its cord out of the reach of children.
- Do not let the mains cord hang over the edge of the table or worktop on which the appliance stands.
- Do not touch the grinding burrs of the appliance, especially when the appliance is connected to the mains.
- Keep the packaging materials (plastic bags, cardboard buffers, etc.) out of the reach of children, as they are not a toy.
- Do not touch the hot surfaces of the appliance when it operates.
- This appliance is designed to grind beans and make coffee. Use it correctly and with care to avoid scalding by hot water and steam.

- Do not empty the water reservoir by tilting the appliance, it can damage the appliance. Only empty the water reservoir by following the flush instruction.
- Do not use the appliance if the plug, the mains cord or the appliance itself is damaged.
- If a problem occurs that you cannot solve by means of this user manual, contact the Consumer Care Centre in your country. If the problem cannot be solved, take the appliance to a service centre authorised by Philips for examination or repair. Do not attempt to repair the appliance yourself, otherwise your guarantee becomes invalid.

3.3 Caution

- Do not place the appliance on a hot surface and prevent the mains cord from coming into contact with hot surfaces.
- Unplug the appliance if problems occur during grinding or brewing and before you clean it.
- Do not move the appliance while it is operating.
- The appliance becomes hot during use. Let the appliance cool down before you store it.
- During brewing, the lower part of the appliance and the bottom of the jug become hot.
- After you have unpacked the appliance, make sure it is complete and undamaged. If in doubt, do not use the appliance but contact the Consumer Care Centre in your country.
- This appliance is intended for normal household use only. It is not intended for use in environments such as staff kitchens of shops, offices, farms or other work environments. Nor is it intended to be used by clients in hotels, motels, bed and breakfasts and other residential environments.

3.4 Electromagnetic fields (EMF)

This Philips appliance complies with all applicable standards and regulations regarding exposure to electromagnetic fields.

4 Before first use

4.1 Setting the clock

- 1 Put the mains plug in the wall socket.
 - *00:00 flashes on the display to indicate that you have to set the clock time.*
- 2 Turn the knob to set the hour (Fig. 2).
- 3 Press in the centre of the knob to confirm the hour (Fig. 3).
 - *The minutes start to flash to indicate that you have to set the minutes.*
- 4 Turn the knob to set the minutes (Fig. 4).
- 5 Press in the centre of the knob to confirm the minutes (Fig. 5).
- 6 The display shows the set clock time. The coffeemaker is ready for use.

4.2 Setting the automatic switch off time

You can adjust the time after which the appliance automatically switches off. The default time is set to 30 minutes. You can adjust this time to a maximum of 120 minutes. If you want to adjust the automatic switch off time, follow the steps below.

- 1 Make sure the appliance is switched off (but the mains plug is in the wall socket).
- 2 Press and hold in the centre of the knob until the display starts to flash.
- 3 Turn the knob to increase or decrease the time. 1 is 10 minutes, 2 is 20 minutes, 3 is 30 minutes and so on until 12 is 120 minutes.
- 4 Press in the centre of the knob to confirm the minutes.



Note:

The appliance always saves the last setting.

4.3 Flushing the appliance

You need to flush the coffeemaker once before first use.

- 1 Open the water reservoir lid. Fill the water reservoir with fresh cold water **up to the 8-cup indication**. (Fig. 6)

Note:

Do not put coffee beans or ground coffee in the appliance.

- 2 Close the water reservoir lid.
- 3 Put the jug in the appliance (Fig. 7).
- 4 Press the on/off button (Fig. 8).
 - *The display lights up.*
- 5 Press the strength select button (Fig. 9).
- 6 Turn the knob to choose the pre-ground coffee setting (Fig. 10).
 - *The pre-ground coffee icon lights up.*
- 7 Press in the centre of the knob to confirm. Then press in the centre of the knob again to start the flushing process (Fig. 11).
- 8 Let the appliance operate until the flushing process has been completed.
- 9 Empty the jug.

5 Using the appliance

5.1 Filling the water reservoir

- 1 Open the water reservoir lid and fill the water reservoir with the required amount of cold water. (Fig. 6)

When you open the water reservoir lid, there are indications for 2 to 10 cups on the inside of the appliance. You can use these indications to determine how much water to put in the water reservoir. The reflection changes from light to dark per filled cup of water. You can also use the water level indicator on the jug.

Note:

Do not fill the water reservoir beyond the 10-cup indication.

5.2 Using coffee beans

Warning:

Always keep the water reservoir lid closed when you fill the coffee bean container with coffee beans. Otherwise coffee beans can fall into the water reservoir and block up the water inlet.

- 1 Remove the coffee bean container lid. (Fig. 12)
- 2 Fill the duo coffee bean container with coffee beans. You can fill the duo coffee bean container with two different types of coffee beans. Make sure there are enough coffee beans in the container for the amount of coffee you want to brew (Fig. 13).

Note:

Always make sure the coffee bean container is at least half full.

Warning:

To prevent the grinder from jamming, do not use unroasted or caramelised beans. We advise to use coffee beans instead of espresso beans as this may cause damage.

- 3 To open the filter basket holder, pull at its tab on the right side of the coffeemaker (Fig. 14).
- 4 Take a paper filter (type 1x4 or no. 4) and fold the sealed edges to prevent tearing and folding. Place the paper filter in the filter basket. (Fig. 15)
- 5 Close the filter basket holder.
- 6 Put the jug in the appliance. (Fig. 7)
- 7 Turn the coarseness knob to select the desired type of grind (from fine to coarse). (Fig. 16)

Tip:

The coarseness knob allows you to choose between nine different settings. We preselected 3 optimal settings but you can also choose any setting in between the icons. We advise you to experiment with the different grind settings to find out which setting you prefer.

- Turn the container selector to choose between the two types of coffee beans (Fig. 17).

⚠ Warning:

Whenever you switch between coffee bean containers or coffee beans, there will always be traces of coffee left of the previously ground type of coffee beans. Clean the grinder funnel after you switch to a new type of coffee bean to prevent this.

☹ Note:

Depending on your taste, you can either select one of the two types of coffee beans or a mix of both types.

- Press the on/off button on the front of the appliance (Fig. 8).
 - The number of cups starts to flash.*
- To select the number of cups, turn the knob until the desired number of cups appears on the display (Fig. 18).

☹ Note:

Make sure that the number of cups you select with the 2-10 cups button is consistent with the amount of water in the water reservoir. Please keep in mind that the coffeemaker uses all the water in the water reservoir. If you select a number of cups that is smaller than the amount of water, the coffee becomes weaker than you intended.

- Press in the centre of the knob to confirm the number of cups.
- Press the strength select button. (Fig. 9).
 - The coffee bean icons start to flash.*
- Turn the knob to select the desired coffee strength (mild: 1 bean, medium: 2 beans or strong: 3 beans) (Fig. 10).
 - The display shows the selected coffee strength.*

☼ Tip:

We advise you to experiment with the amount of water to find out which strength you prefer. If you select a number of cups that is higher than the amount of water, the coffee becomes stronger. If you select a number of cups that is smaller than the amount of water, the coffee becomes weaker.

- Press in the centre of the knob to confirm, Then press in the centre of the knob again to start the brewing process (Fig. 19).
 - The grinder grinds the required amount of coffee beans.*
- Wait until the coffeemaker has stopped brewing before you remove the jug.

☹ Note:

After brewing, coffee drips from the filter basket for several seconds.

5.3 Using pre-ground coffee

If you want to use pre-ground coffee instead of coffee beans, follow the steps below.

- Open the water reservoir lid and fill the water reservoir with the required amount of cold water. (Fig. 6)
- To open the filter basket holder, pull at its tab on the right side of the coffeemaker (Fig. 14).
- Take a paper filter (type 1x4 or no. 4) and fold the sealed edges to prevent tearing and folding. Place the paper filter in the filter basket (Fig. 15).
- Put pre-ground coffee in the paper filter.

☹ Note:

You can adjust the strength of the coffee to your own personal taste. For a medium-strong cup of coffee, use one measuring spoon (approximately 6g) of ground coffee for each cup (120ml). For stronger coffee, use 1.5 measuring spoons of ground coffee for each cup of coffee.

- Close the filter basket holder.
- Put the jug in the appliance (Fig. 7).
- Press the on/off button (Fig. 8).
 - The display lights up.*

- 8 Press the strength select button (Fig. 9).
- 9 Turn the knob to choose the pre-ground coffee setting (Fig. 10).
 - *The pre-ground coffee icon lights up.*
- 10 Press in the centre of the knob to confirm. Then press in the centre of the knob again to start the brewing process (Fig. 11).
- 11 Wait until the coffeemaker has stopped brewing before you remove the jug.

Note:

After brewing, coffee drips from the filter basket for several seconds.

5.4 Setting the timer

The timer enables you to program the time at which you want the brewing process to start. Make sure all steps of brewing coffee are taken with either preground coffee or coffee beans before setting the timer.

- 1 Press the timer button. (Fig. 20)
 - *On the display 00:00 flashes to indicate that you have to set the timer.*
- 2 Turn the knob to set the hour (Fig. 21).
- 3 Press in the centre of the knob to confirm the hour (Fig. 22).
 - *The minutes starts to flash to indicate that you have to set the minutes.*
- 4 Turn the knob to set the minutes (Fig. 23).
- 5 Press in the centre of the knob to confirm the minutes (Fig. 24).
 - *The timer is set and the brewing process will start at the preset time.*

5.5 Drip stop function

The drip stop function enables you to remove the jug from the coffeemaker before the brewing process is finished. When you remove the jug, the drip stop stops the flow of coffee into the jug.

Note:

The brewing process does not stop when you remove the jug. If you do not put the jug back into the appliance within 20 seconds, the filter basket overflows.

6 Cleaning and maintenance

6.1 Cleaning after every use

Warning:

Never immerse the appliance in water or any other liquid, nor rinse it under the tap.

- 1 Press the on/off button on the front of the appliance to switch off the appliance. (Fig. 25)
- 2 Remove the mains plug from the wall socket.
- 3 Wipe the outside of the coffeemaker with a damp cloth (Fig. 26).
- 4 Clean the filter basket and the jug in the dishwasher or with hot water and some washing-up liquid.

6.2 Cleaning the grinder funnel

Whenever you switch between coffee bean containers or coffee beans, there will always be traces left of the previously ground type of coffee beans that can affect the taste of your coffee. Clean the grinder funnel every 1 to 2 weeks or whenever you switch between coffee bean containers to prevent freshly ground coffee and traces in the grinder funnel from mixing together. After you switch to a new type of coffee beans, follow the steps below to ensure optimal taste.

- 1 Press the on/off button on the front of the appliance to switch off the appliance (Fig. 25).
- 2 To open the filter basket holder, pull at its tab on the right side of the coffeemaker (Fig. 14).
- 3 Take a paper filter (type 1x4 or no. 4) and fold the sealed edges to prevent tearing and folding. Place the paper filter in the filter basket. (Fig. 15)
- 4 Close the filter basket holder.
- 5 To open the grinder funnel lid, insert the flat end of the cleaning brush handle into the lock and press it down (Fig. 27).

Note:

If you want to clean the grinder funnel quickly by brush only, please continue with step 7.

If you want to prevent ground coffee traces from affecting the taste of your new coffee beans, please continue with step 6.

6 Press and hold the strength select button for 4 seconds (Fig. 28).

- *The grinder starts cleaning itself.*

7 When the grinder has stopped cleaning, use the cleaning brush to brush ground coffee residues into the lower part of the funnel (Fig. 29).

- *The ground coffee residues fall into the filter basket.*

Warning:

Do not drop the brush in the grinder funnel.

8 Close the lid of the grinder funnel.

9 Remove the paper filter with the ground coffee residues and throw it away.

6.3 Descaling the coffeemaker

Descalc the coffeemaker when you notice excessive steaming or when the brewing time increases. It is advisable to descale it every two months. Only use white vinegar to descale, as other products may cause damage to the coffeemaker:

Warning:

Never use vinegar with an acetic acid content of 8% or more, natural vinegar, powder descalers or tablet descalers to descale the appliance, as this may cause damage.

1 Open the water reservoir lid.

2 Fill the water reservoir with 8 cups of white vinegar (4% acetic acid) and 2 cups of water (Fig. 6).

3 Place a paper filter (no. 4) in the filter basket and close the filter basket holder (Fig. 15).

4 Put the empty jug in the appliance (Fig. 7).

5 Put the mains plug in the wall socket.

6 Press the on/off button on the front of the appliance to switch on the appliance (Fig. 8).

- *The display lights up.*

7 Press the strength select button and turn the knob to choose the pre-ground coffee setting (Fig. 10).

8 Press in the centre of the knob to confirm. Then press in the centre of the knob again to start the brewing process (Fig. 11).

9 Wait until half of the vinegar-water solution has flowed into the jug. Then press the on/off button to stop the brewing process and let the solution act for at least 15 minutes (Fig. 30).

10 Press the on/off button to switch the coffeemaker back on (Fig. 8).

11 Press in the centre of the knob twice to let the appliance complete the brewing process (Fig. 31).

12 Empty the jug and throw away the paper filter.

13 Fill the water reservoir with cold water and press in the centre of the knob twice to start another brewing process. Let the coffeemaker complete the entire brewing process and empty the jug.

14 Repeat step 13 until the water no longer tastes or smells like vinegar.

15 Clean the filter basket and the jug in the dishwasher or with hot water and some washing-up liquid.

16 Press the on/off button on the front of the appliance to switch off the appliance.

7 Ordering accessories

To buy accessories or spare parts, visit **www.shop.philips.com/service** or go to your Philips dealer. You can also contact the Philips Consumer Care Centre in your country (see the worldwide guarantee leaflet for contact details).

8 Recycling

Do not throw away the product with the normal household waste at the end of its life, but hand it in at an official collection point for recycling. By doing this, you help to preserve the environment.

9 Guarantee and support

If you need information or support, please visit www.philips.com/support or read the separate worldwide guarantee leaflet.

10 Troubleshooting

This chapter summarises the most common problems you could encounter with the appliance. If you are unable to solve the problem with the information below, visit www.philips.com/support for a list of frequently asked questions or contact the Consumer Care Centre in your country.

The appliance does not work.

- Put the mains plug in the wall socket and press the on/off button on the front of the appliance to switch on the appliance.
- Make sure that the voltage indicated on the appliance corresponds to the local mains voltage.
- Fill the water reservoir with water.
- Close the lid of the grinder funnel.

When I use the grinder, the coffee is too weak.

- Make sure the number of cups you select with the 2-10 cups button is consistent with the amount of water in the water reservoir. Please keep in mind that the coffeemaker uses all the water in the water reservoir.
- Use the strength select button to set the coffee strength to 'strong'.
- When you use coffee beans, make sure you do not press the pre-ground coffee button, as this switches off the grinder.
- Use coffee beans of a stronger blend or flavour.
- Make sure the selected number of cups is consistent with the amount of water in the water reservoir.

When I use pre-ground coffee, the coffee is too weak.

- Make sure the amount of pre-ground coffee in the filter is consistent with the amount of water in the water reservoir. Please keep in mind that the appliance uses all the water in the water reservoir.
- Use ground coffee of a stronger blend or flavour.
- To increase the coffee strength, increase the amount of pre-ground coffee or decrease the amount of water.

The filter overflows when I remove the jug from the appliance while it is brewing coffee.

- If you remove the jug for more than 20 seconds during the brewing process, the drip stop causes the filter basket to overflow. Also note that the coffee does not reach its full taste before the end of the brewing process. Therefore we advise you not to remove the jug and pour out the coffee before the end of the brewing process.

The appliance continues to drip long after the brewing process has ended.

- The dripping is caused by condensation of steam. It is completely normal that the appliance drips for some time.
- If the dripping does not stop, the drip stop may be clogged. To clean the drip stop, pull at the tab of the filter basket holder on the right side of the coffeemaker to open the holder. Take out the filter basket. Then rinse the filter basket and the drip stop under the tap.
- If you remove the jug for more than 20 seconds during the brewing process, the drip stop causes the filter basket to overflow.

The coffee is not hot enough.

- Preheat the jug with hot water before you start brewing coffee.
- The coffee in the jug cools down faster if you brew only a few cups. The coffee stays hot longer if you brew 10 cups, which is a full jug.
- Use thin-walled cups, because they absorb less heat from the coffee than thick-walled cups.
- Do not use milk that comes directly out of the fridge.
- Descale the appliance. See section 'Descaling the coffeemaker' in chapter 'Cleaning and maintenance'.

The coffeemaker does not start cleaning the grinder funnel.

- Make sure that the coffeemaker is connected to the mains.
- Make sure that you open the lid of the grinder funnel before you press and hold the grinder button.
- Press and hold the grinder button for 4 seconds until the grinder starts cleaning itself.

The appliance works but makes a beeping sound.

- Please check if the lid of the grinder funnel is closed properly.

The coffee beans seem to be used up quickly.

- It may look as if the coffee beans are used up quickly. To ensure a perfect cup of coffee, a certain amount of ground coffee is required. The amount of coffee beans the appliance uses to get the perfect amount of ground coffee is normal.

1 簡介

恭喜您購買本產品並歡迎加入飛利浦！請於 www.philips.com/welcome 註冊您的產品，以善用飛利浦提供的支援。

2 一般說明 (圖 1)

- 1 網籃
- 2 網籃架
- 3 水位顯示
- 4 水箱蓋
- 5 咖啡豆槽上蓋
- 6 咖啡豆槽選擇鈕
- 7 研磨度旋鈕
- 8 雙咖啡豆槽
- 9 研磨斗蓋
- 10 研磨斗蓋鎖
- 11 注水口
- 12 顯示幕
 - A 預磨咖啡粉圖示
 - B 杯數
 - C 咖啡杯圖示
 - D 濃度選擇咖啡豆圖示
 - E 濃度選擇按鈕
 - F 定時器按鈕
 - G 小時指示燈
 - H 分鐘指示燈
 - I 定時器圖示
- 13 開關按鈕
- 14 玻璃壺蓋
- 15 玻璃壺
- 16 清潔刷

3 重要事項

在使用本產品前，請先仔細閱讀本使用手冊，並保留使用手冊以供日後參考。

3.1 危險

- 請勿讓產品浸入水或其他液體中，也不要在水龍頭下沖洗。

3.2 警示

- 在連接本產品的電源之前，請確認本產品機體底部所標示的電壓與當地的室內電壓是否相同。
- 如果電線損壞，則必須交由飛利浦、飛利浦授權之服務中心，或是具備相同資格的技師更換，以免發生危險。
- 本產品不適合供下列人士 (包括孩童) 使用：身體官能或心智能力退化者，或是經驗與使用知識缺乏者。他們需要有負責其安全的人員在旁監督，或指示產品的使用方法，方可使用。
- 請勿讓孩童使用本產品或將本產品當成玩具。
- 請勿讓孩童接觸產品與電線。
- 請勿讓電源線懸掛在產品放置的餐桌或流理台邊緣。
- 請勿碰觸產品的研磨刀片，尤其是產品接上電源時。
- 包裝材料 (塑膠袋、紙板緩衝墊等) 並非玩具，因此請放在兒童拿不到的地方。
- 產品運作時，請勿碰觸產品的高溫表面。
- 本產品專用於磨碎咖啡豆和沖煮咖啡。請正確謹慎地使用產品，以避免遭受熱水或蒸氣燙傷。
- 請勿傾斜本產品以清空水箱，否則可能會損害本產品。請僅依照沖洗指示淨空水箱。
- 當插頭、電線或產品本身受損時，請勿使用產品。
- 若發生問題，且無法利用本使用手冊解決，請聯絡您所在國家/地區的客戶服務中心。如果問題無法解決，請將產品送回飛利浦授權之服務中心進行檢查或維修。請勿嘗試自行動手維修；否則您的產品保固將失效。

3.3 警告

- 請勿將產品置放在高溫表面，並避免電源線與高溫表面接觸。
- 若清洗前、研磨期間或沖煮咖啡時發生問題，請先拔下插頭。
- 產品運作中請勿移動。
- 本產品在使用時溫度很高。請先讓本產品冷卻後再進行收納。
- 煮咖啡時，本產品底部以及咖啡壺底部會發燙。
- 拆開產品包裝後，請務必確認產品完整且無損壞。如有疑問，請勿使用產品，並與您所在國家/地區的客戶服務中心聯絡。
- 本產品僅供家用。並非用於商店的員工廚房、辦公室、農舍等等或其他工作場所。亦非適用於供住宿用餐的飯店、汽車旅館與其他居住場所。

3.4 電磁波 (EMF)

本飛利浦產品符合所有電磁波暴露的相關適用標準和法規。

4 第一次使用前

4.1 設定時鐘

- 1 將電源插頭插入牆上插座。
 - 顯示幕上會閃爍 00:00，等待您設定時鐘時間。
- 2 旋轉旋鈕以設定小時。(圖 2)
- 3 往旋鈕中央按下即可確認小時。(圖 3)
 - 分鐘數字會開始閃爍，等待您設定分鐘。
- 4 旋轉旋鈕以設定分鐘。(圖 4)
- 5 往旋鈕中央按下即可確認分鐘。(圖 5)
- 6 顯示幕會顯示設定的時鐘時間，接下來即可開始使用咖啡機。

4.2 設定自動關機時間

本產品可定時自動關機，預設時間為 30 分鐘，最高可調至 120 分鐘。如果您想要調整自動關機時間，請依照下列步驟操作。

- 1 確認本產品已關機(但電源插頭仍應插入牆上插座中)。
- 2 按住旋鈕中央，直到顯示幕開始閃爍。
- 3 旋轉旋鈕以增減時間。1 是 10 分鐘、2 是 20 分鐘、3 是 30 分鐘，並依此類推，12 是 120 分鐘。
- 4 往旋鈕中央按下即可確認分鐘。

⊖ 注意：
本產品一律儲存最後的設定。

4.3 沖洗產品

第一次使用前，務必先以清水沖洗咖啡機。

- 1 打開水箱蓋，將乾淨的冷水注入水箱。請注意水位顯示，勿使水量超過 8 杯。(圖 6)

⊖ 注意：
此時勿將咖啡豆或咖啡粉放入本產品。

- 2 關上水箱蓋。
- 3 放入咖啡壺。(圖 7)
- 4 按下開關按鈕。(圖 8)
 - 顯示幕會亮起。
- 5 按下濃度選擇按鈕。(圖 9)
- 6 旋轉旋鈕，選擇預磨咖啡粉設定。(圖 10)
 - 預磨咖啡粉圖示會亮起。
- 7 按壓旋鈕中央確認操作，然後再按旋鈕中央一次，開始沖洗程序。(圖 11)
- 8 讓產品自行運作，直到完成沖洗程序。
- 9 將咖啡壺裡的水倒掉。

5 使用本產品

5.1 水箱加水

- 1 打開水箱蓋，往水箱注入所需的冷水量。(圖 6)

打開水箱蓋以後，您會看到供您參考加水量的水位顯示，刻度由 2 到 10 杯不等。您可以藉此判斷水箱注水量。每到達一杯的水量，對應的杯數顯示格便會由亮轉暗。您也可以利用咖啡壺上的水位顯示來決定水量。

⚠ 注意：
水箱加水不得超過 10 杯的水量。

5.2 使用咖啡豆

⚠ 警示：

往咖啡豆槽倒入咖啡豆時，務必關上水箱蓋，否則咖啡豆可能掉入水箱，阻塞入水口。

- 1 取下咖啡豆槽上蓋。(圖 12)
- 2 在雙咖啡豆槽中倒入咖啡豆。雙咖啡豆槽可以盛裝兩種不同類型的咖啡豆。請確認您要沖泡的咖啡槽中是否有足夠的咖啡豆。(圖 13)

⚠ 注意：
咖啡豆槽至少必須半滿。

⚠ 警示：

為避免研磨器阻塞，請勿使用未烘焙或焦糖化的咖啡豆。義式濃縮咖啡豆可能造成機器損壞，因此建議您改為使用咖啡豆。

- 3 拉動咖啡機右側的網籃架拉片，打開網籃架。(圖 14)
- 4 取一張濾紙 (1x4 或 4 號) 並折疊濾紙的密封邊緣以避免綻開及翻折。將濾紙放入網籃。(圖 15)
- 5 蓋上網籃架。
- 6 放入咖啡壺。(圖 7)
- 7 轉動研磨度旋鈕，選擇您想要的研磨度 (研磨粗細)。(圖 16)

*** 提示：**
研磨度旋鈕有九種不同設定可供選擇。咖啡機本身已預設 3 種最佳設定，但您也可

以將旋鈕轉到沒有圖示的位置以選擇其他設定。您可以嘗試不同的研磨度設定，找出您喜愛的口味。

- 8 轉動咖啡豆槽選擇鈕，在兩種咖啡豆當中選擇您要使用的咖啡豆。(圖 17)

⚠ 警示：

當您切換豆槽或改換咖啡豆種類時，原本使用的咖啡豆必然會留下些許殘渣。只要在更換咖啡豆以後清潔研磨斗，就能避免這點。

⚠ 注意：
您可以依照個人品味，在兩種咖啡豆之間選擇以單品或是混豆方式來沖泡咖啡。

- 9 按下產品前方的開關按鈕。(圖 8)
 - 杯數會開始閃爍。
- 10 請轉動旋鈕來選擇杯數，直到想要的杯數出現在顯示幕上為止。(圖 18)

⚠ 注意：
請確定您以 2 到 10 杯按鈕所選擇的杯數與水箱中的水量一致。請記住，咖啡機會使用水箱中所有的水。如果您選擇的杯數少於加入的水量，會使咖啡變淡。

- 11 往旋鈕中央按下即可確認杯數。
- 12 按下濃度選擇按鈕。(圖 9)
 - 咖啡豆圖示會開始閃爍。
- 13 轉動旋鈕，選擇想要的咖啡濃度 (較淡：1 顆咖啡豆、適中：2 顆咖啡豆、濃郁：3 顆咖啡豆)。(圖 10)
 - 顯示幕會顯示所選的咖啡濃度。

*** 提示：**

您可以嘗試調整水量來找出自己喜愛的濃度。如果您選擇的杯數高於水量，將會增加咖啡濃度，反之則會使咖啡變淡。


- 14 按壓旋鈕中央確認操作，然後再按旋鈕中央一次，開始沖煮程序。(圖 19)
 - 研磨器會研磨所需的咖啡豆。
- 15 請等到咖啡機停止沖煮後，再取出咖啡壺。

⚠ 注意：
咖啡沖煮完畢幾秒內，網籃可能仍會滴下咖啡。

5.3 使用預磨咖啡粉


若您想要使用預磨咖啡粉而非咖啡豆，請依照下列步驟操作。

- 1 打開水箱蓋，往水箱注入所需的冷水量。(圖 6)
- 2 拉動咖啡機右側的網籃架拉片，打開網籃架。(圖 14)
- 3 取一張濾紙 (1x4 或 4 號) 並折疊濾紙的密封邊緣以避免綻開及翻折。將濾紙放入網籃。(圖 15)
- 4 將預磨咖啡粉放入濾紙。

 注意：

您可以依照個人口味調整咖啡濃度。如為中等濃度的咖啡，每杯 (120 毫升) 約需一量匙 (6 克左右) 的咖啡粉。若要沖煮較濃的咖啡，每杯咖啡請使用 1.5 量匙的咖啡粉。

- 5 蓋上網籃架。
- 6 放入咖啡壺。(圖 7)
- 7 按下開關按鈕。(圖 8)
 - 顯示幕會亮起。
- 8 按下濃度選擇按鈕。(圖 9)
- 9 旋轉旋鈕，選擇預磨咖啡粉設定。(圖 10)
 - 預磨咖啡粉圖示會亮起。
- 10 按壓旋鈕中央確認操作，然後再按旋鈕中央一次，開始沖煮程序。(圖 11)
- 11 請等到咖啡機停止沖煮後，再取出咖啡壺。

 注意：

咖啡沖煮完畢幾秒內，網籃可能仍會滴下咖啡。

5.4 設定定時器

定時器可讓您設定沖煮程序的開始時間。

在設定定時器前，務請先完成以咖啡粉或咖啡豆沖煮咖啡需要的所有步驟。


- 1 按下定時器按鈕。(圖 20)
 - 顯示幕上會閃爍 00:00，等待您設定定時器時間。
- 2 旋轉旋鈕以設定小時。(圖 21)
- 3 往旋鈕中央按下即可確認小時。(圖 22)
 - 分鐘數字會開始閃爍，等待您設定分鐘。
- 4 旋轉旋鈕以設定分鐘。(圖 23)

- 5 往旋鈕中央按下即可確認分鐘。(圖 24)

- 定時器至此已設定完成，並會在設定的時間開始沖煮程序。

5.5 防漏功能

防漏功能可讓您在沖煮程序結束之前，從咖啡機取出咖啡壺而不讓咖啡漏出。當您取出咖啡壺時，防漏裝置會防止咖啡流入咖啡壺中。

 注意：

在您取出咖啡壺時，沖煮程序並未停止。若您未在 20 秒內放回咖啡壺，咖啡會從網籃溢出。

6 清潔與維護

6.1 每次使用後均需清潔

⚠ 警告：
請勿讓產品浸入水或其他液體中，也不要在水龍頭下沖洗。

- 1 按下產品前方的開關按鈕以關閉電源。
(圖 25)
- 2 從插座拔下電源插頭。
- 3 用濕布擦拭咖啡機外部。(圖 26)
- 4 網籃和咖啡壺可以放入洗碗機中，或以熱水和少許清潔劑清洗。

6.2 清潔研磨斗

當您切換豆槽或改換咖啡豆種類時，原本使用的咖啡豆必然會留下些許殘渣，進而影響咖啡風味。只要每隔 1 到 2 週清潔一次研磨斗，或在每次切換咖啡豆槽時清潔研磨斗，即可避免現磨咖啡和研磨斗中的殘渣混合。如改用新的咖啡豆，請依照下列步驟操作，可使咖啡保有純正風味。

- 1 按下產品前方的開關按鈕以關閉電源。
(圖 25)
- 2 拉動咖啡機右側的網籃架拉片，打開網籃架。(圖 14)
- 3 取一張濾紙 (1x4 或 4 號) 並折疊濾紙的密封邊緣以避免綻開及翻折。將濾紙放入網籃。(圖 15)
- 4 蓋上網籃架。
- 5 若要打開研磨斗蓋，將清潔刷握把的平頭端插入研磨斗蓋鎖內，並往下按壓。
(圖 27)

ⓘ 注意：

- 如果您只是要以清潔刷快速清理研磨斗，請直接跳到步驟 7。如果您不想讓先前殘留的咖啡粉影響新咖啡豆的味道，請繼續操作步驟 6。
- 6 按住濃度選擇按鈕 4 秒鐘。(圖 28)
 - 研磨器隨即自行清潔。
 - 7 研磨器停止清潔時，請用清潔刷將殘留的咖啡粉掃往研磨斗下方。(圖 29)
 - 咖啡粉殘渣會掉入網籃中。

⚠ 警告：

切勿將清潔刷掉入研磨斗中。

- 8 蓋上研磨斗的蓋子。
- 9 取下裝有殘餘咖啡粉的濾紙並丟棄。

6.3 咖啡機除垢

如發現蒸氣過多或沖煮時間增長，請為咖啡機除垢。建議每兩個月除垢一次。請僅使用白醋酸除垢，因為其他產品可能會對咖啡機造成損害。

⚠ 警告：

請勿使用醋酸高於 8% 的醋類、天然醋、粉狀除垢劑或除垢錠為產品除垢，如此可能會損害產品。

- 1 打開水箱蓋。
- 2 在水箱中注入 8 杯白醋 (4% 醋酸) 和 2 杯水。(圖 6)
- 3 將濾紙 (4 號) 放入網籃，然後關上網籃架。(圖 15)
- 4 放入空咖啡壺。(圖 7)
- 5 將電源插頭插入牆上插座。
- 6 按下產品前方的開關按鈕以開啟電源。
(圖 8)
 - 顯示幕會亮起。
- 7 按下濃度選擇按鈕並轉動旋鈕，選擇預磨咖啡粉設定。(圖 10)
- 8 按壓旋鈕中央確認操作，然後再按旋鈕中央一次，開始沖煮程序。(圖 11)
- 9 等到醋水混合液過半流入咖啡壺中之後，按下開關按鈕停止沖煮程序，靜待至少 15 分鐘的時間，讓醋水產生作用。
(圖 30)
- 10 按下開關按鈕，再次開啟咖啡機。(圖 8)
- 11 按壓旋鈕中央兩次，完成沖煮程序。(圖 31)
- 12 將咖啡壺裡的水倒掉並丟棄濾紙。
- 13 在水箱中注入冷水並按壓旋鈕中央兩次，開始另一次沖煮程序。讓咖啡機完成整個沖煮程序，然後將咖啡壺裡的水倒掉。
- 14 重複步驟 13，直到煮好的水嘗起來或聞起來沒有酸味。
- 15 網籃和咖啡壺可以放入洗碗機中，或以熱水和少許清潔劑清洗。
- 16 按下產品前方的開關按鈕以關閉電源。

7 訂購配件

若要購買配件或備用零件，請造訪 www.shop.philips.com/service，或洽詢您的飛利浦經銷商。您也可以聯絡您所在國家/地區的飛利浦客戶服務中心 (聯絡詳細資料請參閱全球保證書)。

8 回收

本產品使用壽命結束時，請勿隨一般家庭廢棄物一併丟棄。請將本產品送至政府指定的回收站，此舉能為環保盡一份心力。

9 保固與支援

如果您需要資訊或支援，請造訪：
www.philips.com/support，或另行參閱全球保證書。

10 疑難排解

本單元概述您使用本產品時最常遇到的問題。如果您無法利用以下資訊解決您遇到的問題，請造訪 www.philips.com/support 查看常見問題清單，或聯絡您所在國家/地區的飛利浦客戶服務中心。

本產品無法運作。

- 將電源插頭接上電源插座，然後按下產品前方的開關按鈕，開啟產品。
- 請確認本產品的電壓與當地電壓相符。
- 將水箱注滿水。
- 蓋上研磨斗的蓋子。

使用研磨器製作的咖啡味道太淡。

- 請確定您以 2 到 10 杯按鈕所選擇的杯數與水箱中的水量一致。請記住，咖啡機會使用水箱中所有的水。
- 使用濃度選擇按鈕，將咖啡濃度設定為「濃」。
- 當您使用咖啡豆時，請確定您沒有按下預先研磨咖啡粉按鈕，否則將關閉研磨器。
- 使用濃度或風味更濃烈的咖啡豆。
- 請確認所選杯數與水箱中的水量相符。

使用預先研磨咖啡粉製作的咖啡味道太淡。

- 請確定濾網中的預先研磨咖啡粉與水箱中的水量一致。請記住，本產品會使用水箱中所有的水。
- 使用濃度或風味更濃烈的咖啡粉。
- 若要提升咖啡濃度，請增加咖啡粉量或降低水量。

我在沖煮過程中移開咖啡壺時，咖啡自濾網中滿溢出來。

- 如果您在沖煮期間移開咖啡壺超過 20 秒，防漏裝置會導致網籃中的咖啡溢出。另請注意，在沖煮程序結束前，咖啡尚未達到最完整的風味。因此，我們建議您不要將咖啡壺取出並倒咖啡。

在沖煮程序結束之後一段時間，產品仍繼續滴水。

- 滴水是因為蒸氣凝結而造成。產品持續滴水一陣子是完全正常的現象。
- 如果滴水現象沒有停止，可能是防漏裝置堵塞。若要清洗防漏裝置，請拉動咖啡機右側網籃架的拉片以打開網籃架。取出網籃，以自來水沖洗網籃與防漏裝置。
- 如果您在沖煮期間移開咖啡壺超過 20 秒，防漏裝置會導致網籃中的咖啡溢出。

咖啡不夠燙。

- 開始煮咖啡前，請以熱水預熱咖啡壺。
- 如果您僅沖煮數杯咖啡，咖啡壺內的咖啡將較快冷卻。但如果您沖煮 10 杯咖啡（滿壺），咖啡則可保溫較久。
- 請使用杯壁較薄的杯子，因為這種杯子不像杯壁較厚的杯子那麼會吸熱。
- 請勿使用從冰箱直接取出的冰牛奶。
- 為產品除垢。請參閱「清潔與維護」單元中的「咖啡機除垢」一節。

咖啡機沒有開始清潔研磨斗。

- 請確認咖啡機接上電源。
- 請先打開研磨斗的蓋子，再按住研磨器按鈕。
- 按住研磨器按鈕 4 秒，直到研磨器開始自行清潔。

產品運作時發出嗶聲。

- 請檢查研磨斗的蓋子是否蓋好。

咖啡豆似乎消耗過快。

- 為確保咖啡的完美風味，咖啡機必須使用一定數量的咖啡粉。咖啡豆可能看起來用得很快，但本產品為研磨出理想的咖啡粉量而消耗的咖啡豆量，實屬正常範圍。

1 简介

感谢您的惠顾，欢迎光临飞利浦！为了您能充分享受飞利浦提供的支持，请在 www.philips.com/welcome 上注册您的产品。

2 基本说明 (图 1)

- 1 滤框
- 2 滤框支架
- 3 水位计
- 4 水箱盖
- 5 咖啡豆容器盖
- 6 容器选择器
- 7 粗度旋钮
- 8 双咖啡豆容器
- 9 研磨机漏斗盖
- 10 研磨机漏斗盖锁
- 11 注水孔
- 12 显示屏
 - A 预研磨咖啡图标
 - B 杯数
 - C 咖啡杯图标
 - D 咖啡豆浓度选择图标
 - E 浓度选择按钮
 - F 预约按钮
 - G 小时显示
 - H 分钟显示
 - I 定时器图标
- 13 开/关按钮
- 14 玻璃壶盖
- 15 玻璃壶
- 16 清洁刷

3 注意事项

使用本产品之前，请仔细阅读本使用说明书，并妥善保管以备日后参考。

3.1 危险

- 不要将本产品浸入水或其它液体中，也不要在水龙头下冲洗。
-

3.2 警告

- 在将产品接通电源以前，首先确认产品底部所标示的电压是否与当地的电压相符。
- 如果电源线损坏，为了避免危险，必须由飞利浦、飞利浦特约维修中心或有同等维修资格的专业人员进行更换。
- 产品不建议由有肢体、感官或精神能力缺陷或缺少使用经验和知识的人（包括儿童）使用，除非有负责他们安全的人对他们进行与产品使用有关的监督或指导。
- 请照看好儿童，本产品不能用于玩耍。
- 将产品及其线缆放在儿童接触不到的地方。
- 不要将电源线悬挂在放置产品的桌子或工作台的边缘上。
- 请勿触摸本产品的研磨盘，特别是在本产品连接到电源时。
- 将包装材料（塑料袋、纸板等）置于儿童无法触及的地方，因其不是玩具。
- 请勿在本产品工作时触摸其高温表面。
- 本产品专为研磨咖啡豆和冲煮咖啡而设计。请正确、小心地使用，以免被热水和蒸汽烫伤。

- 倒空水箱时请勿倾斜产品，这可能会损坏产品。只能按照以下冲洗说明倒空水箱。
- 如果插头、电源线或产品本身受损，请勿使用本产品。
- 如果出现无法根据本用户手册解决的问题，请与您所在国家/地区的客户服务中心联系。如果问题不能得到解决，请将本产品送往飞利浦授权的服务中心进行检修。切勿尝试自行修理本产品，否则您的保修将失效。

3.3 警告

- 切勿将本产品放在热的表面上，并防止电源线与热的表面接触。
- 如果在研磨或冲煮咖啡期间出现问题，以及在清洁之前，请拔下产品的电源插头。
- 请勿在使用期间移动本产品。
- 产品在使用过程中会发热。待产品冷却后再存放。
- 冲煮过程中，产品下部和水壶底部会变得很烫。
- 在拆开包装之后，请确保产品完好无损。如有疑问，请勿使用本产品，而应与所在国家/地区的客户服务中心联系。
- 本产品仅限于正常家用。它不得用于商店、办公场所、农场或其他工作环境的员工食堂。也不得由酒店、汽车旅馆、提供住宿和早餐的场所及其他住宿环境中的客人使用。

3.4 电磁场 (EMF)

本飞利浦产品符合所有有关暴露于电磁场的适用标准和法规。

4 首次使用之前

4.1 设置时钟

- 1 将电源插头插入插座。
 - 00:00 在显示屏上闪烁，表示您必须设置时钟时间。
- 2 转动旋钮以设置小时。(图 2)
- 3 按旋钮的中央以确认小时。(图 3)
 - 分钟开始闪烁，表示您必须设置分钟。
- 4 转动旋钮以设置分钟。(图 4)
- 5 按旋钮的中央以确认分钟。(图 5)
- 6 显示屏显示设定的时钟时间。咖啡机可以使用了。

4.2 设置自动关机时间

您可以调整产品自动关机前运行的时间。

默认时间设置为 30 分钟。该时间最长可调整为 120 分钟。如果您想调整自动关机时间，请按照以下步骤操作。

- 1 确保产品已关闭（但电源插头仍插入电源插座）。
- 2 按住旋钮中央，直至显示屏开始闪烁。
- 3 转动旋钮可增加或减少时间。
 - 1 表示 10 分钟，2 表示 20 分钟，3 表示 30 分钟，以此类推，12 表示 120 分钟。
- 4 按旋钮的中央以确认分钟。



注意：

本产品始终会保存上次设置。

4.3 冲洗产品

首次使用之前，需要冲洗一次咖啡机。

- 1 打开水箱盖。向水箱注入清水，直至 8 杯量指示处。(图 6)

注意：

切勿将咖啡豆或研磨咖啡放入产品中。

- 2 关闭水箱盖。
- 3 将咖啡壶放到产品中。(图 7)
- 4 按开/关按钮。(图 8)
 - 显示屏将亮起。
- 5 按浓度选择按钮。(图 9)
- 6 转动旋钮以选择预研磨咖啡设置。(图 10)
 - 预研磨咖啡图标亮起。
- 7 按旋钮中央进行确认。然后再次按旋钮中央开始冲洗过程。(图 11)
- 8 保持产品运转直至冲洗过程完成。
- 9 倒空咖啡壶。

5 使用本产品

5.1 给盛水箱注水

- 1 打开水箱盖，在水箱中注入所需数量的冷水。(图 6)
打开水箱盖后，会看到产品内侧有 2 至 10 杯量指示。您可以使用这些指示来确定水箱中要注入的水量。每满杯水会呈现由浅至深的反射变化。您也可以使用水壶上的水位指示。

注意：

请勿向水箱中注入超过 10 杯量指示的水。

5.2 使用咖啡豆

警告：

在将咖啡豆装入咖啡豆容器时，请始终确保关闭水箱盖。否则，咖啡豆会落入水箱，阻塞注水口。

- 1 取下咖啡豆容器盖。(图 12)
- 2 向双咖啡豆容器中加入咖啡豆。您可以向双咖啡豆容器中加入两种不同的咖啡豆。确保咖啡豆容器中所加入的咖啡豆足以冲煮您想要的咖啡量。(图 13)

注意：

始终确保咖啡豆容器至少半满。

警告：

为了防止研磨机堵塞，请不要使用未烘焙或焦糖咖啡豆。我们建议使用咖啡豆而非浓缩咖啡豆，因其会造成损坏。

- 3 要打开滤框支架，请拉咖啡机右侧的卡舌。(图 14)
- 4 取一张过滤纸（1x4 型或 4 号），将密封边折起，以防撕破或折叠。将过滤纸放置在滤框上。(图 15)
- 5 关闭滤框支架。

- 6 将咖啡壶放到产品中。(图 7)
- 7 旋转粗度旋钮以选择所需的研磨类型(从细到粗)。(图 16)

☛ 提示:

粗度旋钮为您提供 9 种不同设置。我们预先选择了 3 种最佳设置,但您也可以选择图标中的任意设置。我们建议您试验从细到粗的不同研磨设置,以找出您喜欢的设置。

- 8 旋转容器选择器,在两种不同咖啡豆之间进行选择。(图 17)

⚠ 警告:

每当您在咖啡豆容器或咖啡豆之间切换时,总会存在先前研磨某类咖啡豆时遗留的微量粉末。换用新咖啡豆后清洁研磨机漏斗可有效避免。

☹ 注意:

根据您的口味,您可以选择两种咖啡豆的一种,也可以选择混合两者。

- 9 按位于产品正面的开/关按钮。(图 8)
 - 杯数开始闪烁。
- 10 选择杯数,转动旋钮直到所需的杯数出现在屏幕上。(图 18)

☹ 注意:

确保您通过 2-10 杯旋钮所选择的杯数与水箱中的水量一致。请记住,咖啡机会用完水箱中的所有的水。如果您选择的杯数少于水量,咖啡会比您想要的浓度淡。

- 11 按旋钮中央以确认杯数。
- 12 按浓度选择按钮。(图 9)
 - 咖啡豆图标开始闪烁。
- 13 转动旋钮以选择所需的咖啡浓度(轻度: 1 颗咖啡豆、中度: 2 颗咖啡豆或重度: 3 颗咖啡豆)。(图 10)
 - 显示屏将显示选定的咖啡浓度。

☛ 提示:

我们建议您试验水量,以找出您最爱的浓度。如果您选择的杯数高于水量,咖啡将较浓。如果您选择的杯数小于水量,咖啡将较淡。

- 14 按旋钮中央进行确认,然后再次按旋钮中央开始冲煮过程。(图 19)
 - 研磨机将研磨所需数量的咖啡豆。
- 15 等到咖啡机停止冲煮后再取下咖啡壶。

☹ 注意:

冲煮完成后,咖啡会从滤框中滴出几秒钟。

5.3 使用预磨咖啡

如果要使用预磨咖啡而非咖啡豆冲煮咖啡,请按照以下步骤进行操作。

- 1 打开水箱盖,在水箱中注入所需数量的冷水。(图 6)
- 2 要打开滤框支架,请拉咖啡机右侧的卡舌。(图 14)
- 3 取一张过滤纸(1x4 型或 4 号),将密封边折起,以防撕破或折叠。将过滤纸放置在滤框上。(图 15)
- 4 将预研磨的咖啡放入过滤纸中。

☹ 注意:

您可以根据自己的口味调节咖啡浓度。对于中等浓度的咖啡,每杯(120 毫升)使用一量匙(大约 6 克)研磨咖啡。对于浓郁咖啡,每杯使用 1.5 量匙研磨咖啡。

- 5 关闭滤框支架。
- 6 将咖啡壶放到产品中。(图 7)
- 7 按开/关按钮。(图 8)
 - 显示屏将亮起。
- 8 按浓度选择按钮。(图 9)
- 9 转动旋钮以选择预研磨咖啡设置。(图 10)
 - 预研磨咖啡图标亮起。

10 按旋钮中央进行确认。然后再次按旋钮中央开始冲煮过程。

(图 11)

11 等到咖啡机停止冲煮后再取下咖啡壶。

 **注意：**

冲煮完成后，咖啡会从滤框中滴出几秒钟。

5.4 设置计时器

通过计时器可设定要开始冲煮过程的时间。设置计时器之前，确保冲煮咖啡的所有步骤均采用预研磨咖啡或咖啡豆。

1 按计时器按钮。(图 20)

• 00:00 会在显示屏上闪烁，表示您必须设置计时器。

2 转动旋钮以设置小时。(图 21)

3 按旋钮的中央以确认小时。

(图 22)

• 分钟开始闪烁，表示您必须设置分钟。

4 转动旋钮以设置分钟。(图 23)

5 按旋钮的中央以确认分钟。

(图 24)

• 计时器已设定，冲煮过程将在预设的时间开始。

5.5 防滴漏功能

防滴漏功能让您可以在冲煮过程完成前从咖啡机中取出咖啡壶。取走咖啡壶时，滴漏盘会阻止咖啡滴入咖啡壶。

 **注意：**

取走咖啡壶时，冲煮过程不会停止。如在 20 秒钟内未将咖啡壶放回产品，滤框会溢出。

6 清洁和保养

6.1 每次使用后进行清洁

 **警告：**

不要将本产品浸入水或其它液体中，也不要在水龙头下冲洗。

1 按下产品正面的开/关按钮关闭产品。(图 25)

2 将插头从电源插座中拔下：

3 用湿布擦拭咖啡机的外侧。(图 26)

4 在洗碗机中或用热水和少许清洗液清洁滤框和咖啡壶。

6.2 清洁研磨机漏斗

每当换用咖啡豆容器或咖啡豆时，总会存在先前研磨某类咖啡豆时遗留的微量粉末，这可能会影响咖啡的口感。每 1 至 2 周清洁一次研磨机漏斗，或当您在咖啡容器间切换时进行清洁，以免鲜磨咖啡和研磨机漏斗中的微量粉末混合在一起。换用新品种咖啡豆后，请按照以下步骤操作，确保至佳口感。


1 按下产品正面的开/关按钮关闭产品。(图 25)

2 要打开滤框支架，请拉咖啡机右侧的卡舌。(图 14)

3 取一张过滤纸（1x4 型或 4 号），将密封边折起，以防撕破或折叠。将过滤纸放置在滤框上。(图 15)

4 关闭滤框支架。

5 如要打开研磨机漏斗盖，请将清洁刷手柄的平面端插入研磨机漏斗盖锁，然后向下按压。(图 27)

 **注意：**

如果您想要仅通过刷子快速清洁研磨机漏斗，请继续步骤 7。如果您想要避免遗留的鲜磨咖啡影响新咖啡豆的口味，请继续步骤 6。

- 6 按住浓度选择按钮 4 秒钟。
(图 28)
 - 研磨机将自动开始清洁。
- 7 当研磨机停止清洁时，请使用清洁刷将研磨咖啡残渣扫到漏斗的下半部分。(图 29)
 - 研磨咖啡残渣会落入滤框。

警告：
请不要让刷子跌落到研磨机漏斗内。

- 8 盖上研磨机漏斗盖。
- 9 取下并丢弃带有研磨咖啡残渣的滤纸。

6.3 为咖啡机除垢

当您发现蒸汽过多或冲煮时间增加时，请为咖啡机除垢。建议每两个月除垢一次。仅使用白醋除垢，因为其他产品可能会对咖啡机造成损坏。

警告：
不要使用醋酸度为 8% 或以上的白醋、天然醋、粉状除垢剂或片状除垢剂给本产品除垢，否则可能会造成损坏。

- 1 打开水箱盖。
- 2 在水箱中注入 8 杯白醋（4% 醋酸）和 2 杯水。(图 6)
- 3 将滤纸（4 号）放入滤框并关闭滤框支架。(图 15)
- 4 将空咖啡壶放入产品中。(图 7)
- 5 将电源插头插入插座。
- 6 按下产品正面的开/关按钮开启产品。(图 8)
 - 显示屏将亮起。
- 7 按浓度选择按钮，然后转动旋钮以选择预研磨咖啡设置。(图 10)
- 8 按旋钮中央进行确认。然后再次按旋钮中央开始冲煮过程。(图 11)
- 9 一直等到一半醋水溶液流入壶内，然后按开/关按钮停止冲煮过程，使溶液浸泡至少 15 分钟。(图 30)

- 10 按开/关按钮开启咖啡机电源。(图 8)
- 11 按两下旋钮的中央，让产品完成冲煮过程。(图 31)
- 12 倒空咖啡壶并丢弃滤纸。
- 13 向水箱中注入冷水，然后按两下旋钮的中央，以开启另一个冲煮过程。让咖啡机完成整个冲煮过程，然后倒空咖啡壶。
- 14 重复步骤 13，直至水里不再有醋味。
- 15 在洗碗机中或用热水和少许清洗液清洁滤框和咖啡壶。
- 16 按下产品正面的开/关按钮关闭产品。

7 订购附件

要购买附件和备件，请访问 www.shop.philips.com/service 或请联系飞利浦经销商。您也可以联系您所在国家/地区的飞利浦客户服务中心（联系详情，请参阅全球保修卡）。

8 回收

弃置产品时，请不要将其与一般生活垃圾扔在一起，应将其交给指定的回收中心，这样做有利于环保。

9 保修和支持

如果您需要信息或支持，请访问 www.philips.com/support 或阅读单独的全球保修卡。

10 故障种类和处理方法

本章归纳了使用本产品时最常见的一些问题。如果您无法根据以下信息解决问题，请访问 www.philips.com/support 查阅常见问题列表，或联系您所在国家/地区的客户服务中心。

产品不能工作。

- 将电源插头插入插座，按下产品正面的开/关按钮打开产品。
- 确保产品上标示的电压与当地的电源电压相符。
- 将水注入盛水箱。
- 盖上研磨机漏斗盖。

使用研磨机时，咖啡太淡。

- 确保使用 2-10 杯按钮所选的杯数与水箱中的水量一致。请记住，咖啡机会用完水箱中的所有的水。
- 使用浓度选择按钮将咖啡浓度设置为“重度”。
- 使用咖啡豆时，确保不要按预研磨咖啡按钮，因为这样会关闭研磨机。
- 使用更浓的混合或口味的咖啡豆。
- 请确保所选择的杯数与水箱中的水量一致。

使用预磨咖啡时，咖啡太淡。

- 确保滤网中预磨咖啡的量与水箱中的水量一致。请记住，产品会用完水箱中的所有的水。
- 使用更浓的混合或口味的预磨咖啡。
- 要增加咖啡浓度，请增加预磨咖啡的量或减少水量。

冲煮咖啡的过程中取出玻璃壶时过滤网溢出。

- 如果您在冲煮过程中将玻璃壶移开 20 秒以上，则滴漏盘会导致滤框溢出。另请注意，在冲煮过程结束之前，咖啡将无法释放其最浓的香味。因此建议您在冲煮过程结束之前，请不要取出玻璃壶并倒出咖啡。

冲煮过程结束后很长时间，产品仍然滴漏。

- 滴漏由蒸汽冷凝造成。产品滴漏几次是完全正常的。
- 如果滴漏不止，则滴漏盘可能已堵塞。要清洁滴漏盘，请抽出咖啡机右侧滤框支架的卡舌打开支架。取出滤框。然后在水龙头下冲洗滤框和滴漏盘。
- 如果您在冲煮过程中将咖啡壶移开 20 秒以上，滴漏盘会导致滤框溢出。

咖啡不够热。

- 开始冲煮咖啡前先用热水预热咖啡壶。
- 如果只冲煮几杯，壶中的咖啡会很快冷却。如果冲煮 10 杯，咖啡保温时间会更长，因为壶已装满。
- 使用壁薄的杯子，因为与壁厚的杯子相比，它们从咖啡吸收的热量更少。
- 请勿使用直接从冰箱拿出来的牛奶。
- 为产品除垢。请参阅“清洁和保养”一章中的“为咖啡机除垢”部分。

咖啡机未开始清洁研磨机漏斗。

- 确保咖啡机已连接到电源。
- 确保在按住研磨机按钮之前打开研磨器漏斗盖。
- 按住研磨机按钮 4 秒钟，直到研磨机开始自动清洁。

产品运行，但发出哔声。

- 请检查研磨机漏斗盖是否已盖好。

咖啡豆似乎很快用完了。

- 咖啡豆可能是看起来好像很快用完了。要确保冲煮香醇美味的咖啡，需要使用一定数量的研磨咖啡。产品为冲煮最优研磨咖啡量所用的咖啡豆量是正常的。

PHILIPS

产品 : 飞利浦咖啡机
型号 : HD7762
额定电压 : 220V~
额定频率 : 50Hz
额定输入功率: 920 W
生产日期 : 请见产品本体
产地 : 中国广东珠海

飞利浦（中国）投资有限公司
上海市天目西路218号1602-1605
全国顾客服务热线: 4008 800 008

本产品根据国标 GB4706. 1-2005,
GB4706. 19-2008, GB4706. 30-2008制造

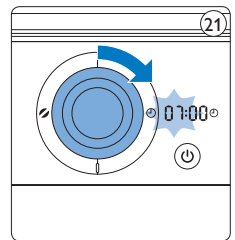
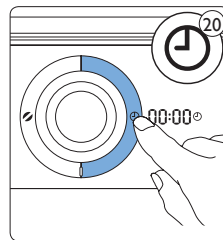
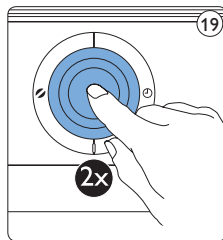
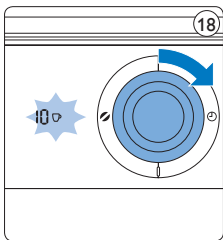
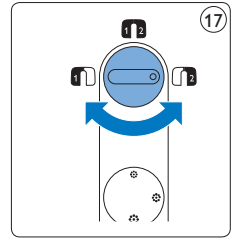
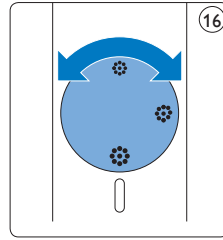
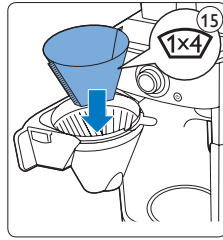
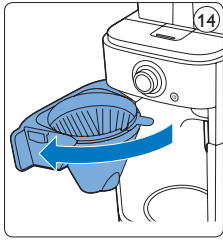
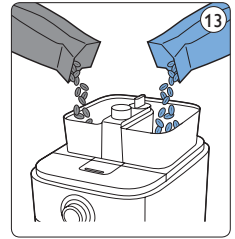
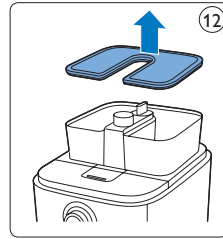
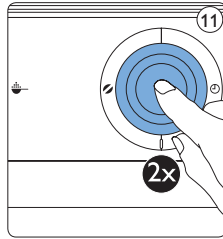
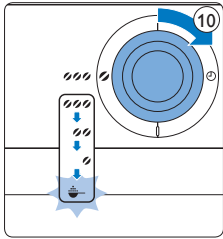
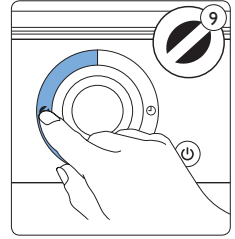
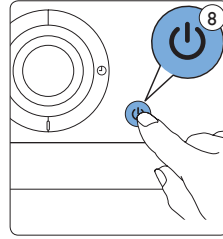
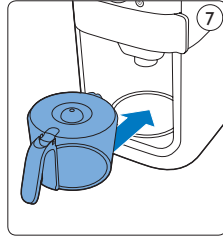
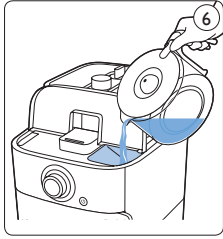
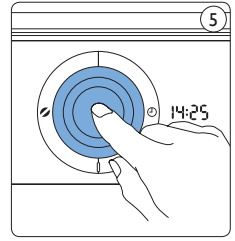
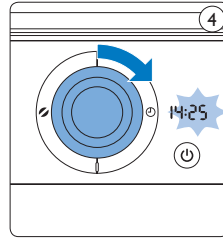
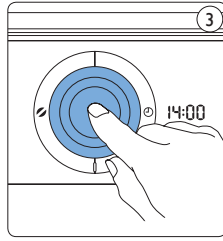
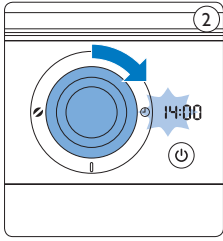
请妥善保管本使用说明书

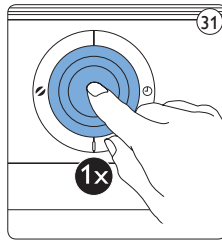
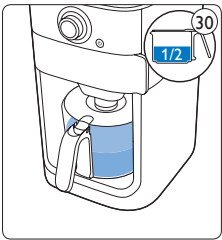
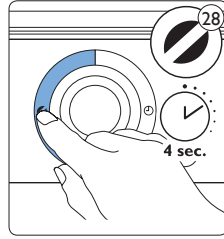
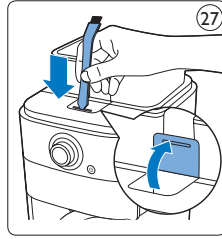
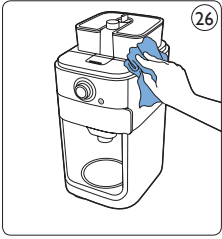
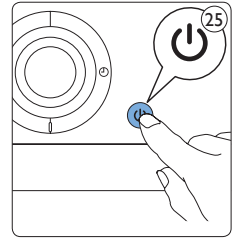
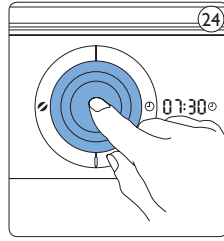
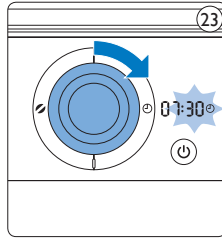
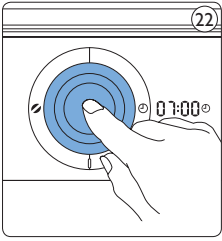
发行日期: 22/05/2015



【此規格適用於台灣】

產品型號: HD7762
產品名稱: 飛利浦美式全自動咖啡機
額定電壓/頻率/消耗電功率: 110V~/60Hz/ 840W
產地: 中國 容 量: 1.2 公升
製造年份及號碼: 請見機體標示, 前兩碼為西元年
整體號碼為製造號碼
製造廠商: PHILIPS
進口廠商: 台灣飛利浦股份有限公司
地 址: 台北市南港區園區街 3-1 號 15 樓
電 話: 0800-231-099
網 址: <http://www.philips.com.tw>









© 2015 Koninklijke Philips Electronics N.V.

版权所有 / All rights reserved.

文件号 / Document order number: 4222.200.0060.5



100% recycled paper
100% 循环再造纸