

English

- ① Motor unit with control knob
- ② Pulse setting (Ice crushing)
- ③ Speed settings
- ④ Control knob

Blender

- ⑤ Plastic blender blade unit
- ⑥ Sealing ring
- ⑦ Plastic blender jar
- ⑧ Level indication
- ⑨ Lid of plastic blender jar
- ⑩ Opening in lid
- ⑪ Small covering lid

Mill

- ⑫ Blade unit of the mill
- ⑬ Sealing ring for the mill blade unit
- ⑭ Mill beaker

Indonesia

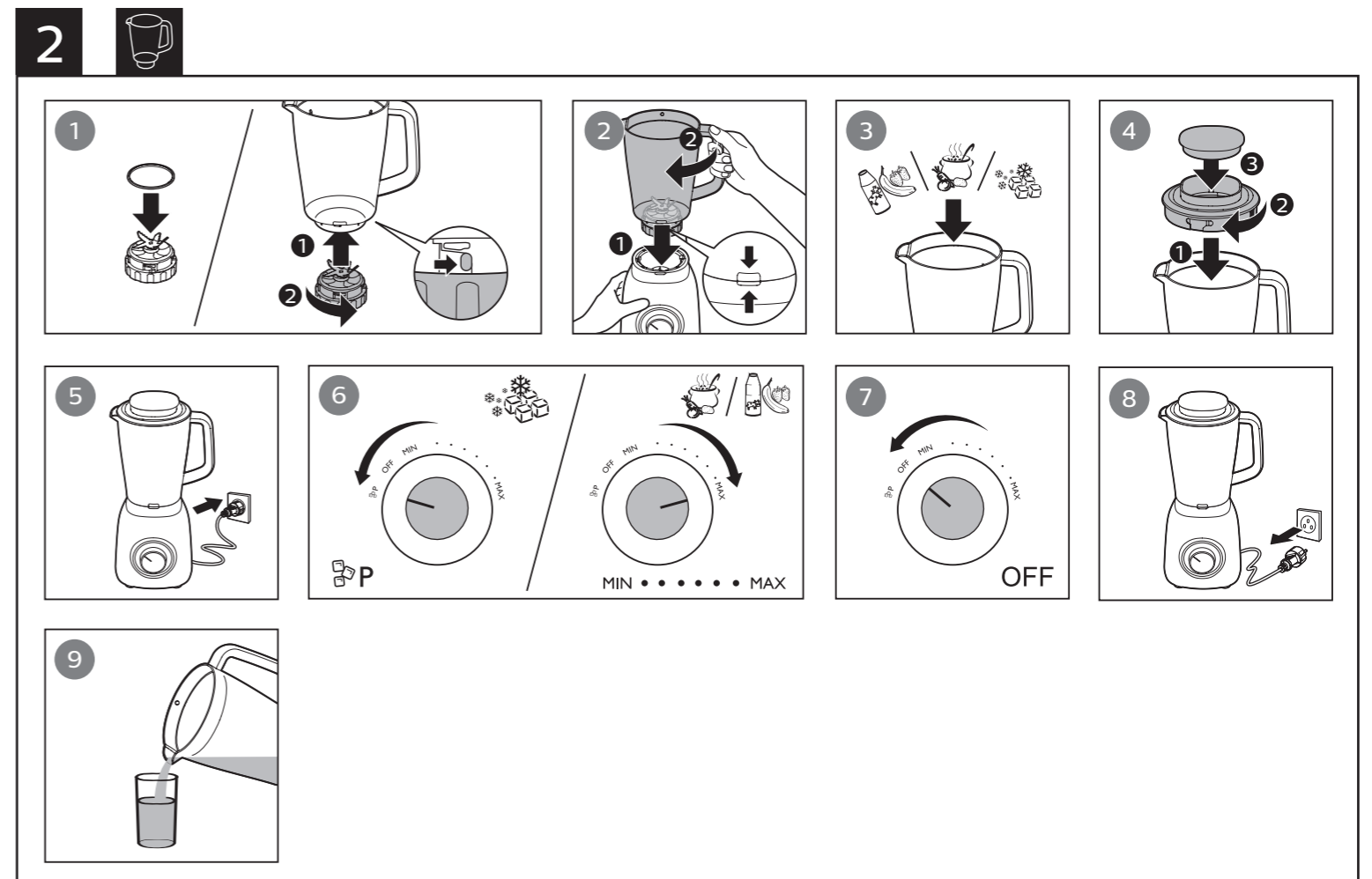
- ① Unit motor unit dengan kenop kontrol
- ② Setelan pulsa (pengancur es)
- ③ Setelan kecepatan
- ④ Kenop kontrol

Blender

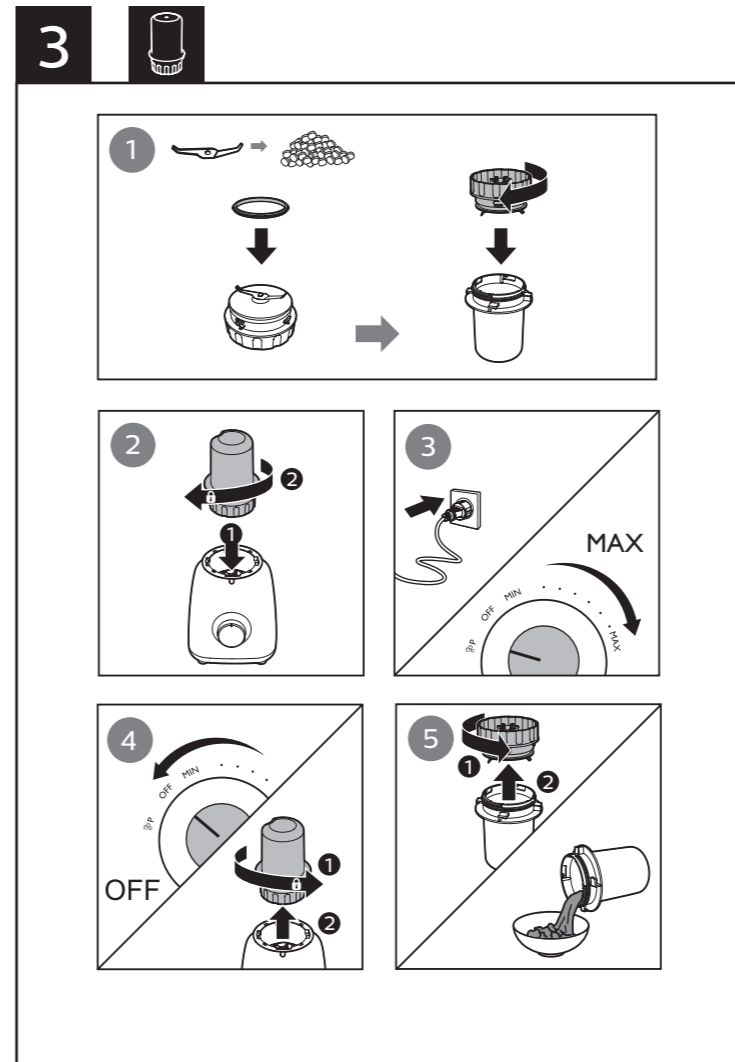
- ⑤ Unit pisau blender plastik
- ⑥ Gelang penyegel
- ⑦ Tabung blender plastik
- ⑧ Indikator ukuran
- ⑨ Tutup tabung blender plastik
- ⑩ Lubang pada tutup
- ⑪ Tutup penutup kecil

Penggiling

- ⑫ Unit pisau penggiling
- ⑬ Gelang penyegel untuk unit pisau penggiling
- ⑭ Gelas gilingan



		Kg		
		1500 ml	MAX	60 - 90 sec.
		1500 ml	MAX	60 - 90 sec.
		1000 ml	MAX	60 - 120 sec.
		500 ml	MAX	90 sec.
		1500 ml	MAX	30 - 60 sec.
		6 x	P	10 x P - 12 x P
		50 g	MAX	30 sec.
		50 g	MAX	30 sec.
		50 g	MAX	30 sec.
		50 g	MAX	30 sec.



		✓	✓	✓
		✗	✗	✓



English

Before first use

Thoroughly clean the parts that will come in contact with food before you use the appliance for the first time (see chapter "Cleaning").

Note

- Do not exceed the maximum quantities and processing times indicated in Fig.5.
- Do not operate the appliance for more than 60 seconds at a time when processing heavy loads and let it cool down to room temperature for next operation.
- Do not attempt to process very thick recipes such as bread dough or mash potatoes.

Blender (Fig 2)

The blender is intended for:

- Blending fluids, e.g. dairy products, sauces, fruit juices, soups, mixed drinks, shakes.
- Mixing soft ingredients, e.g. pancake batter or mayonnaise.
- Pureeing cooked ingredients, e.g. for making baby food.

To use the blender, follow the steps below:

- 1 Fix the seal ring to the blade unit and attached it to the blender jar as indicated.
- 2 Place the blender jar onto the motor unit and turn it clockwise to fix it as indicated.
- 3 Open the lid and add ingredients to the blender jar.
- 4 Close the lid as indicated before processing.
- 5 Plug the appliance.
- 6 Select a speed setting or the pulse setting (Ice crushing) to start processing.
- 7 Turn the rotary knob to the OFF position to power off the blender after processing.
- 8 Unplug the appliance.
- 9 Open the lid and pour out the processing result after removing the blender jar from the motor unit.

Note

- Never overfill the blender jar above the maximum level indication (1.5litres) to avoid spillage.
- Always let the appliance cool down to room temperature after each batch you process.

Tip

- To process ingredients very briefly, turn the control knob to the pulse setting (Ice crushing) several times.

- Never use the pulse setting longer than a few seconds at a time.

Mill (Fig 3)

You can use the mill to grind and chop ingredients such as coffee beans, peppercorns, sesame seeds, rice, wheat, coconut flesh, nuts (shelled), dried soy beans, dried peas, cheese, breadcrumbs, etc.

To use the mill, follow the steps below

- 1 Fix the sealing ring to the mill blade unit. Then add ingredients to the mill beaker and attach the blade unit to the mill beaker as indicated.
- 2 Place the mill beaker onto the motor unit and turn it clockwise to fix it as indicated.
- 3 Plug the appliance and turn the rotary knob to MAX position to start processing.
- 4 Turn the rotary knob to the OFF position to power off the blender. Then remove the mill beaker from the motor unit as indicated.
- 5 Remove the mill blade unit from the mill beaker as indicated and pour out the result.

Note

- The mill is not suitable for chopping very hard ingredients like nutmeg and ice cubes.
- Do not use the mill to process liquids such as fruit juice.
- Do not process ingredients more than the mill beaker's height.
- Never fill the mill with hot ingredients.

Cleaning (Fig 4)

- 1 Add water and cleaning agent to the blender jar.
- 2 Close the jar lid as indicated.
- 3 Plug the appliance and use the pulse setting several times.
- 4 Unplug the appliance and pour out the cleaning result.

Indonesia

Sebelum menggunakan alat pertama kali.

Bersihkan dengan saksama bagian-bagian yang bersentuhan dengan makanan sebelum Anda menggunakan alat untuk pertama kali (lihat bab "Membersihkan").

Catatan

- Jangan melebihi takaran maksimum dan waktu pengolahan yang ditunjukkan dalam Gbr.5.
- Jangan mengoperasikan alat lebih dari 60 detik setiap kalinya mengolah beban berat dan biarkan alat mendingin hingga sama dengan suhu ruangan untuk pengoperasian berikutnya.
- Jangan mencoba mengolah resep dengan bahan yang sangat kental seperti adonan kue atau kentang tumbuk.

Blender (Gbr 2)

Blender dimaksudkan untuk:

- Memblender bahan cair seperti susu, saus, jus buah, sup, minuman campuran, minuman kocok.
- Mencampur bahan makanan lembut seperti adonan kue penekuk atau mayones.
- Menghaluskan bahan makanan masak, misalnya untuk membuat makanan bayi.

Untuk menggunakan blender, ikuti langkah-langkah di bawah ini:

- 1 Pasang cincin penyegel pada unit pisau, lalu pasang ke tabung blender seperti yang ditunjukkan.
- 2 Pasang tabung blender pada unit motor lalu putar searah jarum jam untuk mengencangkannya seperti yang ditunjukkan.
- 3 Buka tutup blender lalu masukkan bahan ke tabung blender.
- 4 Pasang tutup blender seperti yang ditunjukkan sebelum memroses.
- 5 Colokkan steker alat.
- 6 Pilih setelan kecepatan atau Setelan Pulse (pengancur es) untuk memulai pemrosesan.
- 7 Putar kenop putar ke posisi OFF untuk mematikan blender setelah pemrosesan.
- 8 Cabut steker alat dari listrik.
- 9 Buka tutup blender dan tuangkan hasil pemrosesan setelah melepas tabung blender dari unit motor.

Catatan

- Jangan mengisi tabung blender secara berlebihan melewati indikator ukuran maksimum (1,5 liter) agar isi tidak tumpah.
- Biarkan alat dingin dulu hingga suhu kamar setelah setiap takaran yang Anda olah.

Kiat

- Untuk mengolah bahan sebentar saja, putar kenop kontrol ke Setelan Pulsa (pengancur es) beberapa kali.

- Jangan sekali-kali menggunakan setelan pulsa lebih lama dari beberapa detik setiap kalinya.

Penggiling (Gbr 3)

Anda dapat menggunakan gilingan untuk menghaluskan dan merajang bahan seperti biji kopi, biji merica, biji wijen, beras, gandum, daging kelapa, kacang-kacangan (berkulit), kacang kedelai kering, kacang polong kering, keju, remah roti, dsb.

Untuk menggunakan penggiling, ikuti langkah-langkah di bawah ini

- 1 Pasang cincin penyegel pada unit pisau penggiling. Lalu masukkan bahan ke gelas penggiling dan pasang unit pisau ke gelas penggiling seperti yang ditunjukkan.
- 2 Pasang gelas penggiling pada unit motor lalu putar searah jarum jam untuk mengencangkannya seperti yang ditunjukkan.
- 3 Colokkan steker alat dan putar kenop putar ke posisi MAX untuk memulai pemrosesan.
- 4 Putar kenop putar ke posisi OFF untuk mematikan blender. Lepaskan gelas penggiling dari unit motor seperti yang ditunjukkan.
- 5 Lepas unit pisau penggiling dari gelas penggiling seperti yang ditunjukkan dan tuang keluar hasilnya.

Catatan

- Gilingan tidak cocok untuk merajang bahan makanan yang sangat keras seperti biji pala dan es batu.
- Jangan menggunakan gilingan untuk mengolah cairan seperti jus buah.
- Jangan mengolah bahan lebih dari ketinggian tabung gilingan.
- Jangan pernah mengisi gilingan dengan bahan panas.

Membersihkan (Gbr 4)

- 1 Tambahkan air dan bahan pembersih ke tabung blender.
- 2 Pasang tutup tabung seperti yang ditunjukkan.
- 3 Colokkan steker alat dan gunakan setelan pulse beberapa kali.
- 4 Cabut steker alat dan tuangkan hasil pembersihan.

PHILIPS
Pelumat
HR2157
350W
220V ~ 50Hz
Negara Pembuat: Cina
Diimpor oleh:
PT Philips Indonesia Commercial
Jl. Buncit Raya kav. 99, Jakarta 12510
Indonesia
No. Reg.: I.19.PIC1.02336.1017