

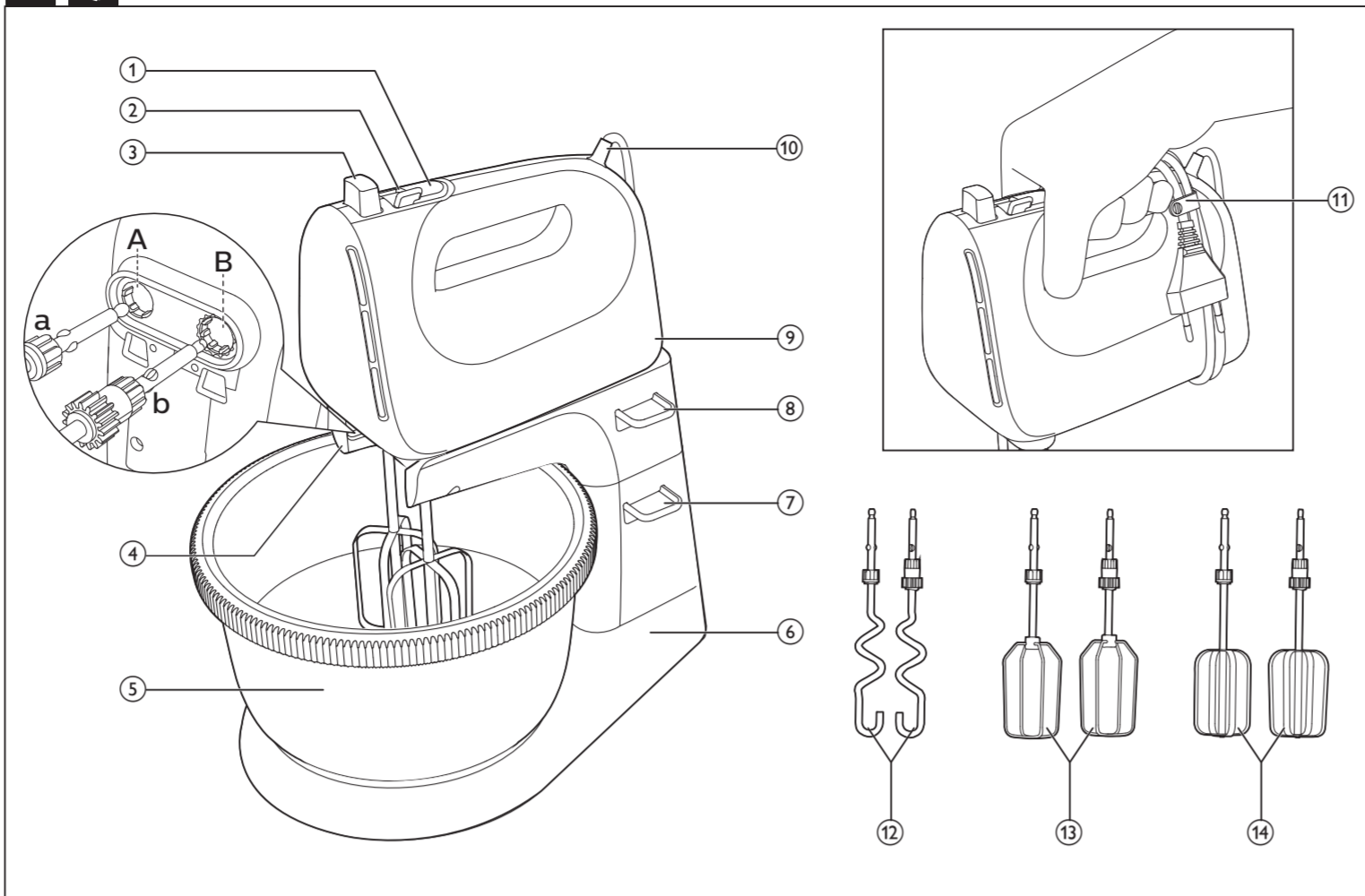
PHILIPS

HR3740, HR3741
HR3745

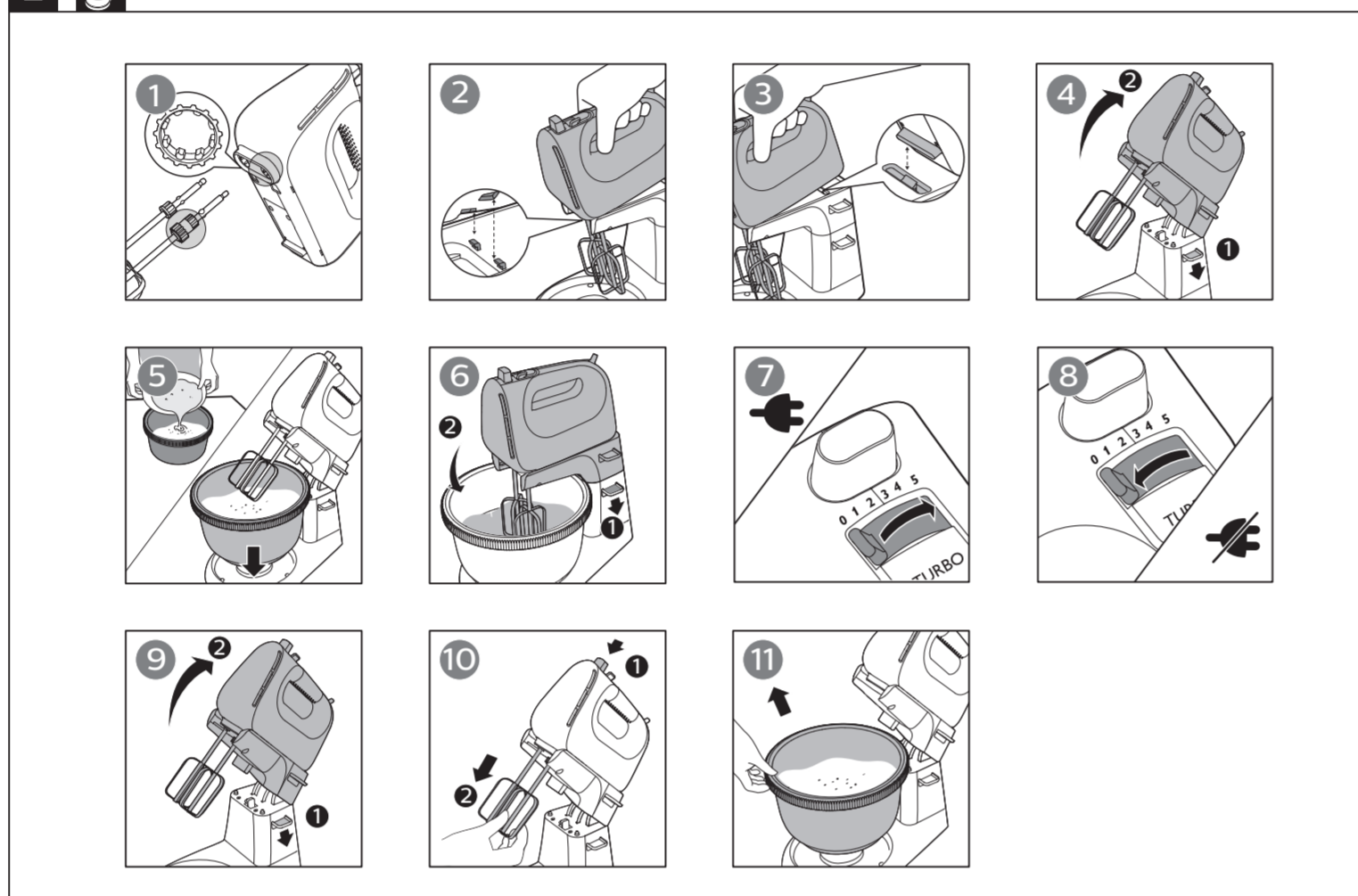


| | | | |
|------|-----------------|------|------------------|
| EN | User manual | ZH-T | 使用手册 |
| FR | Mode d'emploi | | دليل المستخدم AR |
| MS | Manual pengguna | | راهنمای کاربر FA |
| ZH-S | 用户手册 | | |

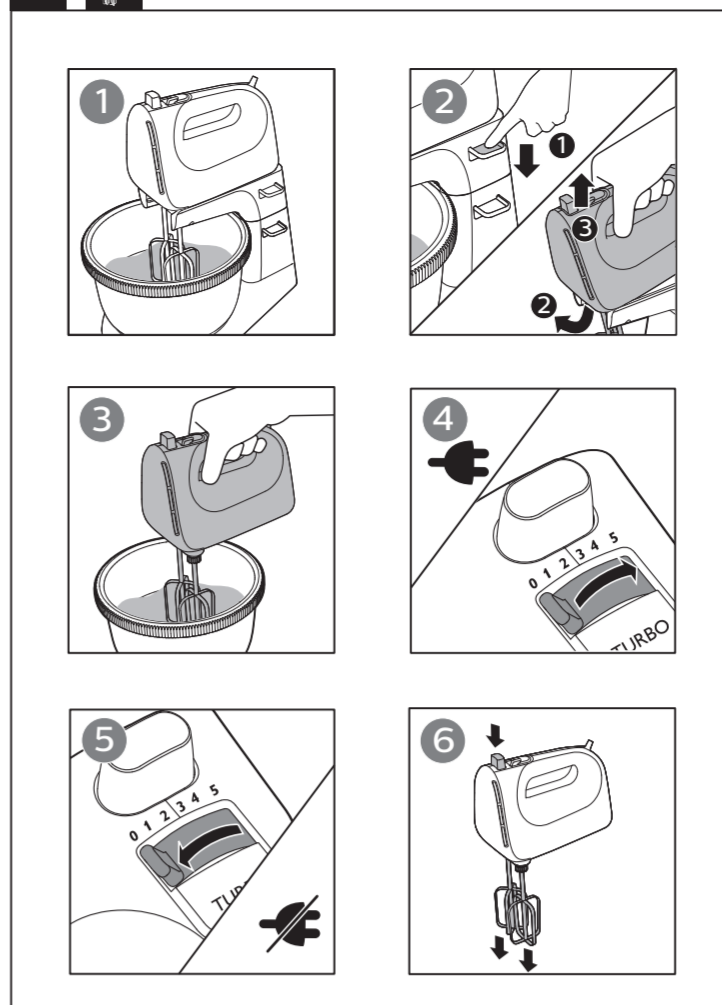
1



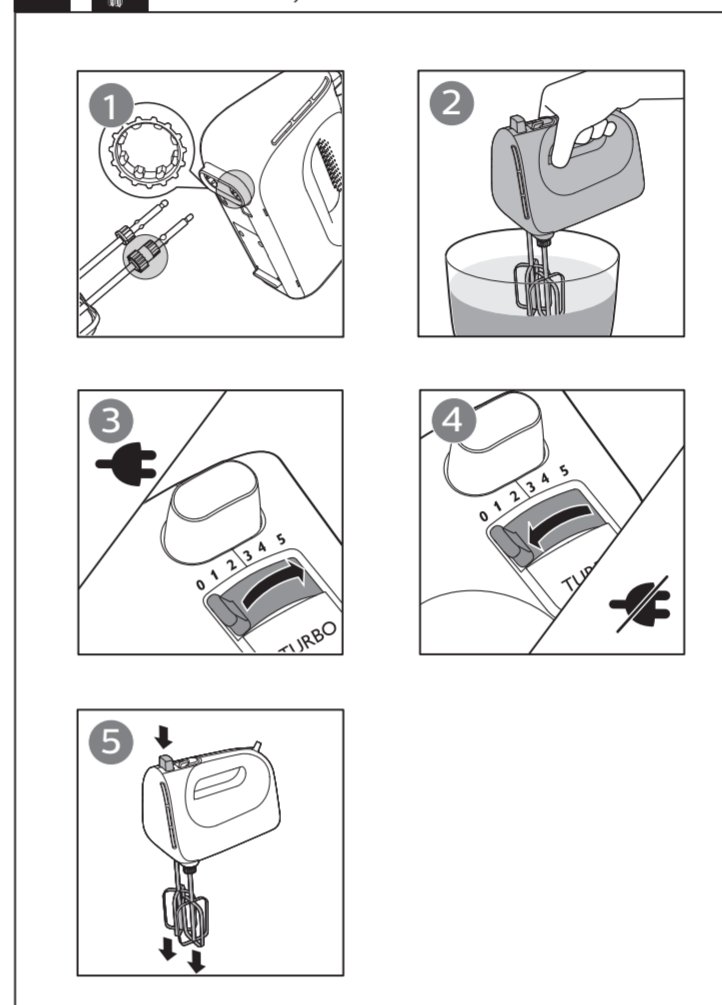
2



3



4



5

| | | 500 ml | 6 min | 5 |
|--|--|--------|-------|-----|
| | | x8 | 2 min | 5 |
| | | 750 g | 3 min | 1-5 |
| | | 1000 g | 5 min | 5 |
| | | 720 g | | |

6

| | ✗ | ✗ | ✓ |
|--|---|---|---|
| | ✗ | ✗ | ✓ |
| | ✓ | ✓ | ✓ |
| | ✓ | ✓ | ✓ |



©2016 Koninklijke Philips N.V.
All rights reserved.
4240 002 03081



English

1 Important

Read this user manual carefully before you use the appliance, and save the user manual for future reference.

Warning

- Do not immerse the motor unit in water nor rinse it under the tap.
- Before you connect the appliance to the power, make sure that the voltage indicated on the bottom of the appliance corresponds to the local power voltage.
- If the supply cord is damaged, it must be replaced by the manufacturer, its service agent or similarly qualified persons in order to avoid a hazard.
- Appliances can be used by persons with reduced physical, sensory or mental capabilities or lack of experience and knowledge if they have been given supervision or instruction concerning use of the appliance in a safe way and if they understand the hazards involved.
- Children should be supervised to ensure that they do not play with the appliance.
- This appliance shall not be used by children. Keep the appliance and its cord out of reach of children.
- Before you connect the mixer to the mains, insert the beaters into the mixer.
- Before you switch on the appliance, lower the beaters into the ingredients.
- Switch off the appliance and disconnect it from the mains if you leave it unattended and before you assemble, disassemble and clean it and before changing accessories or approaching parts that move in use.
- Do not touch or insert any object on the gears of the mixer stand, especially when the appliance is in use.
- Clean the mixer unit, stand and holder with a moist cloth.

Caution

- Never use any accessories or parts from other manufacturers or that Philips does not specifically recommend. If you use such accessories or parts, your guarantee becomes invalid.
- This appliance is intended for household use only.
- Do not exceed the quantities and processing time indicated in the user manual.
- Do not process more than one batch without interruption. Let the appliance cool down to room temperature before you continue processing.

Note
Noise level = 86 dB [A]

Electromagnetic fields (EMF)

This Philips appliance complies with all standards regarding electromagnetic fields (EMF). If handled properly and according to the instructions in this user manual, the appliance is safe to use based on scientific evidence available today.

Recycling

Do not throw away the product with the normal household waste at the end of its life, but hand it in at an official collection point for recycling. By doing this, you help to preserve the environment.

2 Introduction

Congratulations on your purchase and welcome to Philips! To fully benefit from the support that Philips offers, register your product at www.philips.com/welcome.

3 What's in the box (Fig. 1)

- Turbo button**
 - Press and hold to reach the maximum speed
- Speed control**
 - 0: OFF position
 - 1 2 3 4 5: speed setting
- Eject button**
 - Press to release the beaters or dough hooks
- Hole for the beaters and dough hooks**
 - Hole A: for the beaters and dough hooks with gear a
 - Hole B: for the beaters and dough hooks with gear b (of larger size)
- Driving bowl (HR3745 only)**
- Mixer stand (HR3745 only)**
- Lever to release the arm of the mixer stand**
- Lever to release the mixer**
- Mixer unit**
- Power cord**
- Cord clip**
- Two dough hooks**
- Two wire beaters (HR3741 only)**
- Two strip beaters (HR3740/HR3745 only)**

4 Use the appliance (Fig. 2/Fig. 3/ Fig. 4)

Before the first use

Before you use the appliance for the first time, thoroughly clean the parts that come into contact with food.

Strip beaters/Wire beaters/Dough hooks

Switch on the mixer. Select a proper speed. To avoid splashing, start mixing at a low speed, and then switch to a higher speed.

Tip

- Beaters are for whipping egg white, cream. It can also be used for mixing cake batter, cookies dough, pancake, waffles, and puff pastries etc.
- Dough hooks are for preparing yeast dough, pasta dough, etc.
- Start with speed 1 to prevent splashing. Then slowly increase the speed.
- For best results, use speed 5 for whipping.
- Use the Turbo button to get quick access to the maximum speed
- Press the spatula against the side of the driving bowl to remove unmixed ingredients in order to obtain a well-mixed mixture (HR3745 only).
- You can use the mixer with the stand (fig. 2) or without the stand (fig. 3) (HR3745 only).
- For small amount recipe, use the mixer without the stand for the best result (HR3745 only).
- After processing large quantity ingredients or processing ingredients for a long time, let your mixer cool down for two hours before starting another operation.
- You may need to adjust the amount of liquid to form the dough according to the humidity and temperature condition.

5 Cleaning (Fig. 6)

Caution

- Before you clean the appliance or release any accessory, unplug it.

Clean the beaters, dough hooks, and driving bowl, in warm water with some washing-up liquid or in a dishwasher.

6 Storage

- Wind the power cord round the heel of the appliance.
- Put the beaters, and dough hooks in the driving bowl (HR3745 only).
- Store the mixer unit, mixer stand, and driving bowl (HR3745 only) in a dry place away from direct sunlight or other sources of heat.

7 Guarantee and service

If you have a problem, need service, or need information, see www.philips.com/support or contact the Philips Consumer Care Center in your country. The phone number is in the worldwide guarantee leaflet. If there is no Consumer Care Center in your country, go to your local Philips dealer.

Français

1 Important

Lisez attentivement ce mode d'emploi avant d'utiliser l'appareil et conservez-le pour un usage ultérieur.

Avertissement

- Ne plongez pas le bloc moteur dans l'eau et ne le rincez pas sous l'eau du robinet.
- Avant de brancher l'appareil sur le secteur, assurez-vous que la tension indiquée au bas de l'appareil correspond à la tension secteur locale.
- Si le cordon d'alimentation est endommagé, il doit être remplacé par le fabricant, son agent de maintenance ou d'autres personnes disposant des qualifications appropriées afin d'éviter tout accident.
- Cet appareil peut être utilisé par des personnes dont les capacités physiques, sensorielles ou intellectuelles sont réduites ou des personnes manquant d'expérience et de connaissances, à condition que ces personnes soient sous surveillance ou qu'elles aient reçu des instructions quant à l'utilisation sécurisée de l'appareil et qu'elles aient pris connaissance des dangers encourus.
- Veillez à ce que les enfants ne puissent pas jouer avec l'appareil.
- Cet appareil ne doit pas être utilisé par des enfants. Tenez l'appareil et le cordon hors de portée des enfants.
- Avant de brancher le batteur sur le secteur, insérez les fouets dans le batteur.
- Avant d'allumer l'appareil, placez les fouets dans les ingrédients.
- Éteignez l'appareil et débranchez-le de la prise secteur si vous ne vous en servez pas et avant de l'assembler, de le désassembler et de le nettoyer, et avant de changer les accessoires ou d'approcher les éléments qui bougent pendant l'utilisation.
- Ne touchez pas les engrenages du support du batteur et n'y insérez aucun objet, surtout lorsque l'appareil est en cours d'utilisation.
- Nettoyez l'unité du batteur et les supports avec un chiffon humide.

Attention

- N'utilisez jamais d'accessoires ou de pièces d'un autre fabricant ou n'ayant pas été spécifiquement recommandés par Philips. L'utilisation de ce type d'accessoires ou de pièces entraîne l'annulation de la garantie.
- Cet appareil est destiné à un usage domestique uniquement.
- Ne dépassez pas les quantités et les temps de préparation indiqués dans le mode d'emploi.
- Ne réalisez pas plusieurs préparations sans interruption. Laissez l'appareil refroidir à température ambiante avant de l'utiliser à nouveau.

Note

- Niveau sonore = 86 dB [A]

Champs électromagnétiques (CEM)

Cet appareil Philips est conforme à toutes les normes relatives aux champs électromagnétiques (CEM). Il répond aux règles de sécurité établies sur la base des connaissances scientifiques actuelles s'il est manipulé correctement et conformément aux instructions de ce mode d'emploi.

Recyclage

Lorsqu'il ne fonctionnera plus, ne jetez pas le produit avec les ordures ménagères. Déposez-le à un endroit assigné à cet effet, où il pourra être recyclé. Vous contribuerez ainsi à la protection de l'environnement.

2 Introduction

Félicitations pour votre achat et bienvenue dans l'univers Philips ! Pour profiter pleinement de l'assistance offerte par Philips, enregistrez votre produit à l'adresse www.philips.com/welcome.

3 Contenu de l'emballage (fig. 1)

- Fonction Turbo**
 - Maintenez ce bouton enfoncé pour atteindre la vitesse maximale
- Contrôle de la vitesse**
 - 0 : position d'arrêt
 - 1 2 3 4 5 : réglage de vitesse
- Bouton d'éjection**
 - Appuyez sur ce bouton pour libérer les fouets ou les crochets de pétrissage
- Trou pour les fouets et les crochets de pétrissage**
 - Trou A : pour les fouets et les crochets de pétrissage avec engrenage A
 - Trou B : pour les fouets et les crochets de pétrissage avec engrenage B (de plus grande taille)
- Bol à entraînement (HR3745 uniquement)**
- Socle du batteur (HR3745 uniquement)**
- Levier pour déverrouiller le bras du socle du batteur**
- Levier pour déverrouiller le batteur**
- Unité du batteur**
- Cordon d'alimentation**
- Cordon à clip**
- Deux crochets de pétrissage**
- Deux fouets métalliques (HR3741 uniquement)**
- Deux fouets en plastique (HR3740/HR3745 uniquement)**

4 Utilisation de l'appareil (fig. 2/fig. 3/ fig. 4)

Avant la première utilisation

Avant d'utiliser l'appareil pour la première fois, nettoyez soigneusement les parties qui entrent en contact avec la nourriture.

Fouets en plastique / fouets métalliques / crochets de pétrissage

Mettez le batteur en marche. Sélectionnez une vitesse adéquate. Pour éviter les éclaboussures, commencez à mélanger à faible vitesse, puis passez à une vitesse supérieure.

Conseil

- Les fouets sont conçus pour fouetter de la crème ou monter des blancs en neige. Ils peuvent également être utilisés pour mélanger de la pâte à gâteau, à cookies, à crêpes, à gaufres, feuilletée, etc.
- Les crochets de pétrissage sont conçus pour préparer de la pâte à pain, des pâtes fraîches, etc.
- Commencez par la vitesse 1 pour éviter les éclaboussures. Ensuite, augmentez lentement la vitesse.
- Pour un résultat optimal, utilisez la vitesse 5 pour fouetter.
- Utilisez la fonction Turbo pour atteindre rapidement la vitesse maximale.
- Passer la spatule contre les parois du bol à entraînement pour enlever les ingrédients qui n'ont pas été mélangés et obtenir une pâte homogène (HR3745 uniquement).
- Vous pouvez utiliser le batteur avec le socle (fig. 2) ou sans (fig. 3) (HR3745 uniquement).
- Pour une recette aux petites quantités, utilisez le mixeur sans le support pour un résultat optimal (HR3745 uniquement).
- Après avoir traité une grande quantité d'ingrédients ou préparé des ingrédients pendant une longue période, laissez refroidir votre mixeur pendant deux heures avant de commencer une autre opération.
- Vous devrez peut-être adapter la quantité de liquide pour former la pâte en fonction des conditions d'humidité et de température.

5 Nettoyage (fig. 6)

Attention

- Avant de nettoyer l'appareil ou de retirer un accessoire, débranchez-le.

Nettoyez les fouets, les crochets de pétrissage et le bol à entraînement à l'eau chaude savonneuse ou au lave-vaisselle.

6 Stockage

- Enroulez le cordon autour du socle de l'appareil.
- Mettez les fouets et les crochets de pétrissage dans le bol à entraînement (HR3745 uniquement).
- Rangez l'unité du batteur, le socle du batteur et le bol à entraînement (HR3745 uniquement) dans un endroit sec à l'abri de la lumière directe du soleil ou d'autres sources de chaleur.

7 Garantie et service

Si vous rencontrez un problème ou souhaitez obtenir des informations supplémentaires ou faire réparer l'appareil, rendez-vous sur le site Web Philips à l'adresse www.philips.com/support ou contactez le Service Consommateurs Philips de votre pays. Vous trouverez le numéro de téléphone dans le dépliant de garantie internationale. S'il n'existe pas de Service Consommateurs dans votre pays, renseignez-vous auprès de votre revendeur Philips.

