

Sempre pronto a ajudar

Registe o seu produto e obtenha suporte em
www.philips.com/support

HTB3270



Manual do utilizador

PHILIPS

Índice

1 Importante	2
Segurança	2
Cuidados a ter com o seu produto	3
Cuidados a ter com o ambiente	3
Aviso de saúde relativo a 3D	4

2 O sistema de cinema em casa	5
Unidade principal	5
Telecomando	5
Conectores	6

3 Ligar e configurar	8
Ligar os altifalantes	8
Ligar a um televisor	9
Ligar áudio do televisor e de outros dispositivos	10
Configurar EasyLink (controlo HDMI-CEC)	11
Ligar e configurar uma rede doméstica	12

4 Utilizar o sistema de cinema em casa	14
Aceder ao menu inicial	14
Discos	14
Ficheiros de dados	16
Dispositivos de armazenamento USB	17
Opções de áudio, vídeo e imagem	17
Rádio	19
leitor de MP3	20
Controlo com smartphone	20
Navegar no PC através de DLNA	22
Escolher o som	24

5 Alterar as definições	26
Definições de Idioma	26
Definições de imagem e vídeo	26
Definições de áudio	27
Definições do controlo parental	27
Configurações de visualização	27
Definições de poupança de energia	27
Definições dos altifalantes	28
Repor predefinições	28

6 Atualização de software	29
Verificar a versão do software	29
Atualizar software através do USB	29
Atualizar software através da Internet	30

7 Especificações do produto	31
------------------------------------	----

8 Resolução de problemas	35
---------------------------------	----

9 Aviso	38
Direitos de autor	38
Software de origem aberta	38
Conformidade	38
Marcas comerciais	39

10 Código do idioma	40
----------------------------	----

11 Índice remissivo	41
----------------------------	----

1 Importante

Leia e compreenda todas as instruções antes de utilizar o produto. No caso de danos decorrentes do não cumprimento destas instruções, a garantia não se aplica.

Segurança

Risco de choque eléctrico ou incêndio!

- Nunca exponha o produto e os acessórios à chuva ou água. Nunca coloque recipientes com líquidos, tais como jarras, próximos do produto. Se forem derramados líquidos sobre o produto, desligue-o imediatamente da tomada. Contacte o Apoio ao Cliente da Philips para que o produto seja verificado antes de ser utilizado.
- Nunca coloque o produto e os acessórios perto de chamas ou fontes de calor, incluindo a exposição solar directa.
- Nunca insira objectos nos orifícios de ventilação ou noutras aberturas do produto.
- Quando a ficha de alimentação ou o dispositivo de ligação de um aparelho forem utilizados como dispositivo de desactivação, o dispositivo de desactivação deve estar pronto para ser utilizado de imediato.
- As pilhas (conjunto de pilhas ou pilhas instaladas) não devem ser expostas a calor excessivo, tal como a exposição directa à luz solar, fogo ou situações similares.
- Desligue o produto da tomada eléctrica antes de tempestades com relâmpagos.
- Quando desligar o cabo de alimentação, puxe sempre pela ficha e nunca pelo cabo.

Risco de curto-circuito ou incêndio!

- Antes de ligar o produto à tomada eléctrica, certifique-se de que a tensão corresponde ao valor impresso na parte de trás ou de baixo do produto. Nunca

ligue o produto à tomada eléctrica se a tensão for diferente.

Risco de ferimentos ou danos no sistema de cinema em casa!

- Com produtos montáveis na parede, utilize apenas o suporte fornecido para montagem na parede. Fixe o suporte de montagem a uma parede que suporte o peso total do produto e do suporte. A Koninklijke Philips Electronics N.V. não se responsabiliza por uma montagem imprópria na parede que resulte em acidentes ou ferimentos.
- Com altifalantes com suportes, utilize apenas os suportes fornecidos. Fixe os altifalantes firmemente nos suportes. Coloque os suportes montados numa superfície plana que sustente o seu peso e o do altifalante.
- Nunca coloque o produto ou quaisquer outros objectos sobre o cabo de alimentação ou qualquer outro equipamento eléctrico.
- Se o produto for transportado a temperaturas inferiores a 5 °C, desembale o produto e aguarde até que a sua temperatura seja igual à temperatura ambiente, antes de ligá-lo à tomada eléctrica.
- Emite radiações de laser visíveis e invisíveis quando aberta. Evite a exposição ao feixe.
- Não toque na lente óptica no interior do compartimento do disco.
- Há partes deste produto que podem ser fabricadas em vidro. Manuseie com cuidado para evitar ferimentos e danos.

Risco de sobreaquecimento!

- Nunca instale este produto num espaço confinado. Deixe sempre um espaço de, pelo menos, 10 cm à volta do produto para permitir uma ventilação adequada. Certifique-se de que as cortinas ou outros objectos nunca cobrem os orifícios de ventilação do produto.

Risco de contaminação!

- Não misture pilhas (usadas com novas, de carbono com alcalinas, etc.).

- Se as pilhas forem colocadas incorrectamente, há perigo de explosão. Substitua-a por uma do mesmo tipo ou de um tipo equivalente.
- Retire as pilhas se estiverem gastas ou se não pretender utilizar o telecomando por um longo período de tempo.
- As pilhas contêm substâncias químicas e devem ser eliminadas correctamente.

Risco de ingestão de pilhas!

- O produto/telecomando pode conter uma pilha tipo botão, que pode ser engolida. Mantenha sempre a pilha fora do alcance das crianças! Se engolida, a pilha pode provocar lesões graves ou a morte. Podem ocorrer queimaduras internas graves duas horas após a ingestão.
- Se suspeitar que uma pilha foi engolida ou introduzida em qualquer parte do corpo, consulte um médico de imediato.
- Quando substituir as pilhas, mantenha sempre todas as pilhas - novas e usadas - fora do alcance das crianças. Assegure-se de que o compartimento das pilhas está bem protegido depois de substituir a pilha.
- Se não for possível proteger totalmente o compartimento das pilhas, não volte a utilizar o produto. Mantenha fora do alcance das crianças e entre em contacto com o fabricante.



Este é um aparelho da CLASSE II com isolamento duplo, sem protector de terra.

Cuidados a ter com o seu produto

- Não coloque outros objectos que não discos dentro da gaveta do disco.
- Não coloque discos deformados ou partidos dentro da gaveta do disco.

- Retire os discos da gaveta do disco se não for utilizar o produto durante um longo período de tempo.
- Utilize apenas panos de microfibras para limpar o produto.

Cuidados a ter com o ambiente



O produto foi concebido e fabricado com materiais e componentes de alta qualidade, que podem ser reciclados e reutilizados.



Quando um produto tem este símbolo de um contentor de lixo com rodas e uma cruz sobreposta, significa que o produto é abrangido pela Directiva Europeia 2002/96/CE. Informe-se acerca do sistema de recolha selectiva local para produtos eléctricos e electrónicos. Proceda de acordo com as regulamentações locais e não elimine os seus antigos produtos juntamente com o lixo doméstico. A eliminação correcta do seu produto antigo evita potenciais consequências nocivas para o ambiente e para a saúde pública.



O produto contém pilhas abrangidas pela Directiva Europeia 2006/66/CE, as quais não podem ser eliminadas juntamente com o lixo doméstico.

Informe-se acerca dos regulamentos locais relativos ao sistema de recolha selectiva de pilhas, uma vez que a correcta eliminação ajuda a evitar consequências nocivas para o meio ambiente e para a saúde pública.

Aviso de saúde relativo a 3D

Se padecer, ou se tiver antecedentes na família, de epilepsia ou de ataques despoletados por fotossensibilidade, consulte um médico antes de se expor a fontes de luz intermitente, sequências rápidas de imagem ou visualização a 3D.

Para evitar desconforto, como vertigem, dor de cabeça ou desorientação, não recomendamos a visualização a 3D durante longos períodos de tempo. Se sentir qualquer desconforto, interrompa a visualização a 3D e não inicie nenhuma actividade potencialmente arriscada (por exemplo, conduzir um automóvel) até que os sintomas desapareçam. Se os sintomas persistirem, não retome a visualização a 3D sem consultar um médico primeiro.

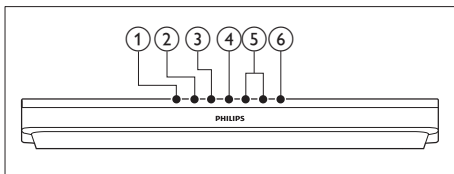
Os pais devem monitorizar as crianças durante a visualização a 3D e assegurar-se de que estas não sentem nenhum desconforto, como mencionado acima. A visualização a 3D não é recomendada para crianças com idade inferior a seis anos, uma vez que o seu sistema visual não se encontra completamente desenvolvido.

2 O sistema de cinema em casa

Parabéns pela compra do seu produto e bem-vindo à Philips! Para poder beneficiar totalmente da assistência disponibilizada pela Philips (p. ex. notificação de atualizações do software do produto), registre o seu produto em www.philips.com/welcome.

Unidade principal

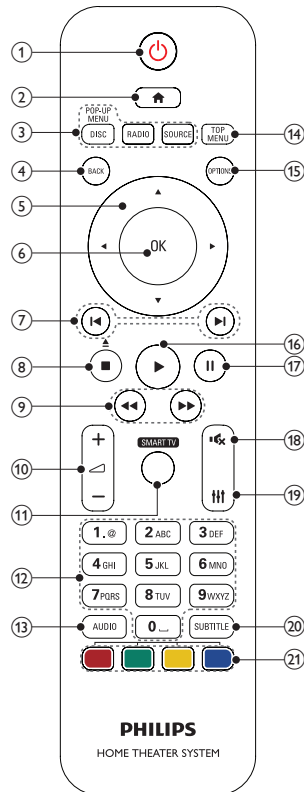
Esta secção inclui uma visão geral da unidade principal.



- ① ▲ (Abrir/Fechar)
Abrir ou fechar o compartimento do disco.
- ② ▶|| (Reproduzir/Pausar)
Iniciar, pausar ou retomar a reprodução.
- ③ ■ (Parar)
Parar a reprodução.
- ④ SOURCE
Seleccionar uma fonte de áudio ou vídeo para o sistema de cinema em casa.
- ⑤ ▲/▼ (Volume)
Aumentar ou diminuir o volume.
- ⑥ ⏻ (Standby-Ligado)
Ligar o sistema de cinema em casa ou mudar para o modo de espera.

Telecomando

Esta secção inclui uma visão geral do telecomando.



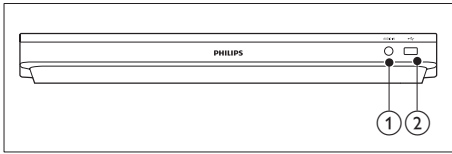
- ① ⏻ (Standby-Ligado)
 - Ligar o sistema de cinema em casa ou mudar para o modo de espera.
 - Com a função EasyLink activada, mantenha premido durante, pelo menos, três segundos para mudar todos os dispositivos compatíveis com HDMI CEC para o modo de espera.
- ② 🏠 (Início)
Aceda ao menu inicial.

- ③ **Botões fonte**
- **DISC/POP-UP MENU** : Passar para a fonte de disco. Aceder ou sair do menu do disco enquanto reproduz um disco.
 - **RADIO** : Passar para rádio FM.
 - **SOURCE**: Seleccionar uma fonte de entrada de áudio.
- ④ **BACK**
- Regressar a um menu de ecrã anterior.
 - No modo de rádio, mantenha premido para apagar a actual estação de rádio programada.
- ⑤ **Botões de navegação**
- Navegar pelos menus.
 - No modo de rádio, prima esquerda ou direita para iniciar a procura automática.
 - No modo de rádio, premir para cima ou para baixo para sintonizar a frequência do rádio.
- ⑥ **OK**
- Confirma uma entrada ou selecção.
- ⑦ **◀ / ▶ (Anterior/Seguinte)**
- Saltar para a faixa, capítulo ou ficheiro anterior ou seguinte.
 - No modo de rádio, seleccione uma estação de rádio programada.
- ⑧ **■ (Parar) / ▲ (Abrir/Fechar)**
- Parar a reprodução.
 - Manter premido durante três segundos para abrir ou fechar o compartimento do disco.
- ⑨ **◀◀ / ▶▶ (Retrocesso rápido / Avanço rápido)**
- Procurar para trás ou para a frente. Prima repetidamente para alterar a velocidade de pesquisa.
- ⑩ **🔊 +/- (Volume)**
- Aumentar ou diminuir o volume.
- ⑪ **SMART TV**
- Esta funcionalidade não está disponível para esta versão.
- ⑫ **Botões alfanuméricos**
- Introduzir números e letras (através da introdução tipo SMS).
- ⑬ **AUDIO**
- Selecciona um canal ou idioma de áudio.
- ⑭ **TOP MENU**
- Aceder ao menu principal de um disco.
- ⑮ **OPTIONS**
- Aceder a mais opções de reprodução enquanto é reproduzido um disco ou um dispositivo de armazenamento USB.
 - No modo de rádio, define uma estação de rádio.
- ⑯ **▶ (Reprodução)**
- Iniciar ou retomar a reprodução.
- ⑰ **⏸ (Pausa)**
- Pausar a reprodução.
- ⑱ **✂ (Sem som)**
- Cortar ou restaurar o som.
- ⑲ **🔊**
- Aceder ou sair das opções de som.
- ⑳ **SUBTITLE**
- Seleccionar um idioma de legenda para vídeo.
- ㉑ **Botões coloridos**
- Seleccionar tarefas ou opções para discos Blu-ray.

Conectores

Esta secção inclui uma visão geral dos conectores disponíveis no seu sistema de cinema em casa.

Conectores frontais



① AUDIO IN

Entrada de áudio de um leitor MP3 (tomada de 3,5 mm).

② (USB)

- Entrada de áudio, vídeo ou imagem de um dispositivo USB de armazenamento.
- Ligue um dispositivo de armazenamento em massa USB para aceder ao BD-Live.

⑥ FM ANTENNA

Ligar à antena FM fornecida.

⑦ VIDEO OUT

Ligar à entrada de vídeo composto no televisor.

⑧ DIGITAL IN-OPTICAL

Ligar a uma saída óptica de áudio no televisor ou num dispositivo digital.

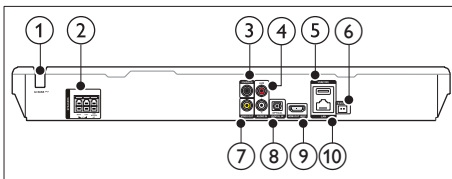
⑨ HDMI OUT (ARC)

Ligar à entrada HDMI no televisor.

⑩ LAN

Ligar à entrada LAN num modem de banda larga ou router.

Conectores traseiros



① AC MAINS

Cabo de alimentação de CA fixo.

② SPEAKERS

Ligar aos altifalantes e subwoofer fornecidos.

③ DIGITAL IN-COAXIAL

Ligar a uma saída de áudio coaxial no televisor ou num dispositivo digital.

④ AUDIO IN-AUX

Ligar a uma saída de áudio analógica no televisor ou a um dispositivo analógico.

⑤ USB(VOD)

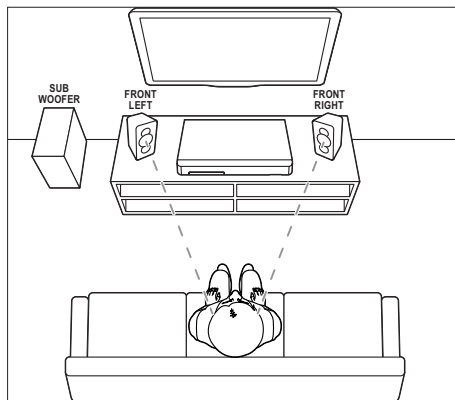
Ranhura para um dispositivo de armazenamento USB. O dispositivo de armazenamento USB é utilizado para alugar vídeos online.

3 Ligar e configurar

Esta secção ajuda-o a ligar o seu sistema de cinema em casa a um televisor e a outros dispositivos e, em seguida, a configurá-lo. Para mais informações sobre as ligações básicas do seu sistema de cinema em casa e sobre os acessórios, consulte o guia de início rápido.

Nota

- Para a identificação e dados da alimentação, consulte a placa de identificação na parte posterior ou inferior do produto.
- Antes de realizar ou alterar quaisquer ligações, certifique-se de que todos os dispositivos estão desligados da tomada eléctrica.



Nota

- O som surround depende de vários factores, como o formato e o tamanho da divisão, o tipo de paredes e tecto, as janelas e as superfícies reflectoras e a acústica dos altifalantes.

Ligar os altifalantes

Os cabos dos altifalantes são identificados por cores para uma ligação fácil. Para ligar um altifalante ao seu sistema de cinema em casa, combine a cor no cabo do altifalante com a cor no conector.

A posição dos altifalantes desempenha um papel muito importante na configuração de um efeito de som surround. Para obter o melhor efeito, posicione todos os altifalantes direccionados para a posição sentada e coloque-os a uma altura próxima do nível dos seus ouvidos (quando sentado).

Para obter os melhores resultados, posicione os seus altifalantes e o subwoofer como apresentado abaixo.

Siga estas directivas gerais e configure os seus altifalantes.

- 1** Posição sentada:
Este é o centro da sua área de audição.
- 2** Altifalantes **SPEAKER LEFT** (altifalante esquerdo) e **SPEAKER RIGHT** (altifalante direito):
Posicione os seus altifalantes esquerdo e direito na parte frontal, numa posição equidistante em relação à unidade principal, de modo a formar um semicírculo, para os dois altifalantes estarem à mesma distância da sua posição sentada. Para obter o melhor efeito, direcione os altifalantes para a posição sentada e coloque os altifalantes a um nível aproximado da altura das suas orelhas (quando sentado).
- 3** **SUBWOOFER** (subwoofer):
Posicione o subwoofer a uma distância mínima de um metro, para a esquerda ou para a direita, do televisor. Deixe um espaço de aproximadamente dez centímetros entre o subwoofer e a parede.

Ligar a um televisor

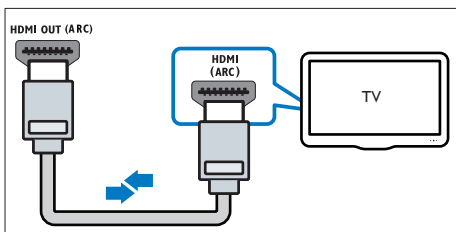
Ligue o seu sistema de cinema em casa a um televisor para ver vídeos. Pode ouvir o áudio do televisor TV através dos seus altifalantes do sistema de cinema em casa.

Utilize a ligação com a melhor qualidade disponível no seu sistema de cinema em casa e no televisor:

Opção 1: Ligar ao televisor através de HDMI (ARC)

A melhor qualidade de vídeo

O seu sistema de cinema em casa suporta a versão HDMI com Audio Return Channel (ARC). Se o seu televisor for compatível com HDMI ARC, pode ouvir o áudio do televisor através do seu sistema de cinema em casa, utilizando um único cabo de HDMI.



- 1 Utilizando um cabo HDMI de alta velocidade, ligue o conector **HDMI OUT (ARC)** no seu sistema de cinema em casa ao conector **HDMI ARC** no televisor:
 - O conector **HDMI ARC** no televisor pode estar identificado de forma diferente. Para mais detalhes, consulte o manual do utilizador do televisor.
- 2 No seu televisor, active as operações HDMI-CEC. Para mais detalhes, consulte o manual do utilizador do televisor:
 - O HDMI-CEC é uma funcionalidade que permite que dispositivos compatíveis com CEC ligados via HDMI se sejam controlados por um único telecomando, como um

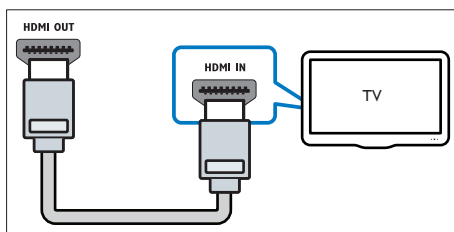
controlo do volume tanto o televisor, como para o sistema de cinema em casa. (consulte 'Configurar EasyLink (controlo HDMI-CEC)' na página 11)

- 3 Se não conseguir ouvir o áudio do televisor através do seu sistema de cinema em casa, configure o áudio manualmente. (consulte 'Configurar o áudio' na página 12)

Opção 2: Ligar ao televisor através do HDMI padrão

A melhor qualidade de vídeo

Se o seu televisor não for compatível com HDMI ARC, ligue o seu sistema de cinema em casa ao televisor através de uma ligação HDMI normal.



- 1 Utilizando um cabo HDMI de alta velocidade, ligue o conector **HDMI OUT (ARC)** no seu sistema de cinema em casa ao conector **HDMI** no televisor.
- 2 Ligue um cabo de áudio para ouvir o áudio do televisor através do seu sistema de cinema em casa (consulte 'Ligar áudio do televisor e de outros dispositivos' na página 10).
- 3 No seu televisor, active as operações HDMI-CEC. Para mais detalhes, consulte o manual do utilizador do televisor:
 - O HDMI-CEC é uma funcionalidade que permite que dispositivos compatíveis com CEC ligados via HDMI se sejam controlados por um único telecomando, como um controlo do volume tanto o televisor,

como para o sistema de cinema em casa. (consulte 'Configurar EasyLink (controlo HDMI-CEC)' na página 11)

- 4 Se não conseguir ouvir o áudio do televisor através do seu sistema de cinema em casa, configure o áudio manualmente. (consulte 'Configurar o áudio' na página 12)

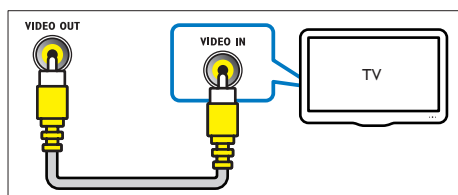
Nota

- Se o seu televisor tiver um conector DVI, pode utilizar um adaptador HDMI/DVI para ligar o televisor. No entanto, algumas funcionalidades podem não estar disponíveis.

Opção 3: ligar ao televisor através de vídeo composto

Vídeo de qualidade básica

Se o seu televisor não possuir conectores HDMI, utilize uma ligação de vídeo composto. Uma ligação composta não suporta vídeo de alta definição.



- 1 Utilizando um cabo de vídeo composto, ligue o conector **VIDEO OUT** no seu sistema de cinema em casa ao conector **VIDEO IN** no televisor.
 - O conector de vídeo composto pode estar identificado com **AV IN**, **COMPOSITE** ou **BASEBAND**.
- 2 Ligue um cabo de áudio para ouvir o áudio do televisor através do seu sistema de cinema em casa (consulte 'Ligar áudio do televisor e de outros dispositivos' na página 10).

- 3 Enquanto assiste a um programa de TV, prima **SOURCE** no seu sistema de cinema em casa repetidamente para seleccionar a entrada correcta de áudio.

- 4 Mude o seu televisor para a entrada de vídeo correcta enquanto vê um vídeo. Para mais detalhes, consulte o manual do utilizador do televisor.

Ligar áudio do televisor e de outros dispositivos

Reproduza áudio do televisor ou de outros dispositivos através dos altifalantes do seu sistema de cinema em casa.

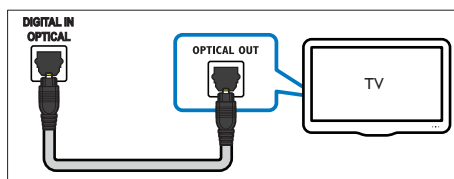
Utilize a ligação com a melhor qualidade disponível no seu televisor, sistema de cinema em casa e noutros dispositivos.

Nota

- Quando o seu sistema de cinema em casa e o televisor são ligados através de HDMI ARC, não é necessária uma ligação de áudio (consulte 'Opção 1: Ligar ao televisor através de HDMI (ARC)' na página 9).

Opção 1: ligar áudio através de um cabo óptico digital

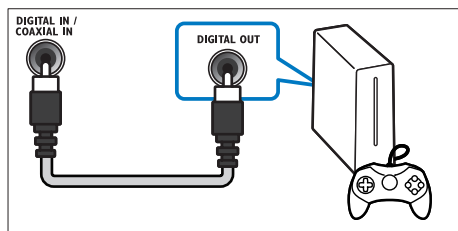
A melhor qualidade de áudio



- 1 Utilizando um cabo óptico, ligue o conector **OPTICAL** no seu sistema de cinema em casa ao conector **OPTICAL OUT** no seu televisor ou noutro dispositivo.
 - O conector óptico digital pode estar identificado com **SPDIF** ou **SPDIF OUT**.

Opção 2: ligar áudio através de um cabo coaxial digital

A melhor qualidade de áudio

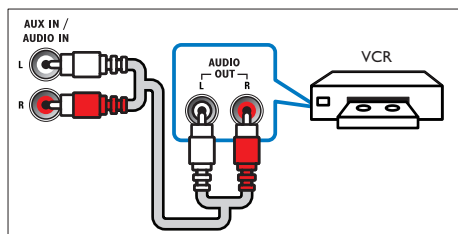


- 1 Utilizando um cabo coaxial, ligue o conector **COAXIAL** no seu sistema de cinema em casa ao conector **COAXIAL/ DIGITAL OUT** no seu televisor ou noutro dispositivo.
 - O conector coaxial digital pode estar identificado com **DIGITAL AUDIO OUT**.

Opção 3: ligar áudio através de cabos áudio analógicos

Áudio de qualidade básica

- 1 Utilizando um cabo analógico, ligue os conectores **AUX** no seu sistema de cinema em casa aos conectores **AUDIO OUT** no seu televisor ou noutro dispositivo.



Configurar EasyLink (controlo HDMI-CEC)

Este sistema de cinema em casa suporta o Philips EasyLink, que utiliza o protocolo HDMI-CEC (Controlo de Electrónica de Consumo). Os dispositivos compatíveis com EasyLink, que estão ligados através de conectores HDMI, podem ser controlados com um único telecomando.

Nota

- Dependendo do fabricante, o HDMI-CEC é conhecido por vários nomes. Para mais informações sobre o seu dispositivo, consulte o manual do utilizador do dispositivo.
- A Philips não garante uma interoperabilidade total com todos os dispositivos HDMI-CEC.

Antes de começar

- Ligue o seu sistema de cinema em casa ao dispositivo compatível com HDMI-CEC através da ligação HDMI.
- Efectue as ligações necessárias descritas no guia de início rápido e, em seguida, mude o televisor para a fonte correcta do seu sistema de cinema em casa.

Activar EasyLink

- 1 Prima **▲** (Início).
- 2 Selecciona **[Configuração]** e, em seguida, prima **OK**.
- 3 Selecciona **[EasyLink]** > **[EasyLink]** > **[Ligar]**.
- 4 No seu televisor e noutros dispositivos ligados, ligue o controlo HDMI-CEC. Para mais detalhes, consulte o manual do utilizador do televisor ou dos outros dispositivos.
 - No seu televisor, defina a saída de áudio para um amplificador (em vez dos altifalantes do televisor). Para mais detalhes, consulte o manual do utilizador do televisor.

Controlos EasyLink

Com o EasyLink, pode controlar o sistema de cinema em casa, o televisor e outros dispositivos ligados compatíveis com HDMI-CEC com um único telecomando.

- **[Reprodução com um toque]** (reprodução com um só toque): Quando há um disco de vídeo dentro do compartimento do disco, prima **▶ (Reprodução)** para activar o televisor que se encontra no modo de espera e, em seguida, reproduzir um disco.
- **[Modo de espera com um toque]** (modo de espera com um só toque): Se o modo de espera com um só toque estiver activado, o seu sistema de cinema em casa pode ser mudado para o modo de espera com o telecomando do televisor ou de outros dispositivos de HDMI CEC.
- **[Controlo do áudio do sistema]** (controlo áudio do sistema): Se o controlo áudio do sistema estiver activado, o áudio do dispositivo ligado é emitido automaticamente pelos altifalantes do sistema de cinema em casa, quando reproduzir o dispositivo.
- **[Mapeamento das entradas de áudio]** (mapeamento das entradas de áudio): Se o controlo áudio do sistema não funcionar, mapeie o dispositivo ligado ao conector da entrada de áudio correcta no seu sistema de cinema em casa (consulte 'Configurar o áudio' na página 12).

Nota

- Para mudar as definições do controlo EasyLink, prima **⬆ (Início)** e seleccione **[Configuração] > [EasyLink]**.

Configurar o áudio

Se não conseguir ouvir a saída de áudio de um dispositivo ligado através dos altifalantes do seu sistema de cinema em casa, proceda da seguinte forma:

- verifique se activou o EasyLink em todos os dispositivos (consulte 'Configurar EasyLink (controlo HDMI-CEC)' na página 11) e
- no seu televisor, defina a saída de áudio para um amplificador (em vez dos altifalantes do televisor). Para mais detalhes, consulte o manual do utilizador do televisor e
- a configuração do controlo de áudio EasyLink.

1 Prima **⬆ (Início)**.

2 Seleccione **[Configuração]** e, em seguida, prima **OK**.

3 Seleccione **[EasyLink] > [Controlo do áudio do sistema] > [Ligar]**.

- Para reproduzir áudio nos altifalantes do televisor, seleccione **[Desligar]** e avance os seguintes passos.

4 Seleccione **[EasyLink] > [Mapeamento das entradas de áudio]**.

5 Siga as instruções no ecrã para mapear o dispositivo ligado às entradas de áudio do seu sistema de cinema em casa.

- Se ligar o seu sistema de cinema em casa ao televisor através de uma ligação **HDMI ARC**, assegure-se de que o áudio do televisor é mapeado para a entrada ARC no seu sistema de cinema em casa.

Ligar e configurar uma rede doméstica

Ligue o seu sistema de cinema em casa a um router de rede para uma configuração da rede e desfrute de:

- Conteúdo multimédia transmitido em sequência (consulte 'Navegar no PC através de DLNA' na página 22)
- Controlo com smartphone (consulte 'Controlo com smartphone' na página 20)

- Aplicações BD Live (consulte 'BD-Live em Blu-ray' na página 16)
- Actualização de software (consulte 'Actualizar software através da Internet' na página 30)



Atenção

- Familiarize-se com o router de rede, o software de servidor multimédia e os princípios da ligação em rede. Se necessário, leia a documentação que acompanha os componentes de rede. A Philips não se responsabiliza por dados perdidos, danificados ou corrompidos.

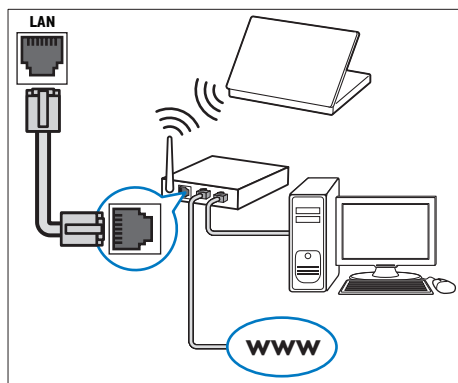
Antes de começar

- Efectue as ligações necessárias descritas no guia de início rápido e, em seguida, mude o televisor para a fonte correcta do seu sistema de cinema em casa.

Configurar a rede com fios

O que necessita

- Um cabo de rede (RJ45).
- Um router de rede (com DHCP activado).



- 1 Utilizando um cabo de rede, ligue o conector **LAN** no seu sistema de cinema em casa ao router de rede.
- 2 Prima **⬆** (Início).
- 3 Seleccione **[Configuração]** e, em seguida, prima **OK**.

4 Seleccione **[Rede]** > **[Instalação de rede]** > **[Com fios (Ethernet)]**.

5 Siga as instruções no ecrã para concluir a configuração.

- Se a ligação falhar, seleccione **[Tentar de novo]** e prima **OK**.

6 Seleccione **[Concluir]** e prima **OK** para sair.

- Para ver as definições de rede, seleccione **[Configuração]** > **[Rede]** > **[Ver as definições de rede]**.

Personalizar o nome da rede

Atribua um nome ao seu sistema de cinema em casa para o identificar facilmente na sua rede doméstica.

1 Prima **⬆** (Início).

2 Seleccione **[Configuração]** e, em seguida, prima **OK**.

3 Seleccione **[Rede]** > **[Atribuir nome a produto:]**.

4 Prima os **Botões alfanuméricos** para introduzir o nome.

5 Seleccione **[Concluído]** e prima **OK** para sair.

4 Utilizar o sistema de cinema em casa


Esta secção ajuda-o a utilizar o sistema de cinema em casa para reproduzir conteúdos multimédia de uma vasta gama de fontes.


Antes de começar

- Efectue as ligações necessárias descritas no guia de início rápido e no manual do utilizador.
- Realizar a primeira configuração. A primeira configuração é apresentada quando liga o seu sistema de cinema em casa pela primeira vez ou se não tiver concluído a configuração.
- Mude o televisor para a fonte correcta do seu sistema de cinema em casa (por exemplo, HDMI, AV IN).

Aceder ao menu inicial

O menu inicial permite um fácil acesso aos dispositivos ligados, à configuração e a outras funcionalidades úteis no seu sistema de cinema em casa.

- 1 Prima  (Início).
↳ É apresentado o menu inicial.
- 2 Prima os **Botões de navegação** e **OK** para seleccionar o seguinte:
 - **[reproduzir Disco]**: Inicie a reprodução do disco.
 - **[navegar no USB]**: Aceder ao navegador de conteúdos USB.
 - **[Smart TV]**: Esta funcionalidade não está disponível para esta versão.
 - **[navegar no PC]**: Aceder ao navegador de conteúdos do computador.
 - **[Configuração]**: Aceder aos menus para alterar as definições de vídeo, áudio e outras.

- 3 Prima  (Início) para sair.

Discos

O seu sistema de cinema em casa pode reproduzir DVD, VCD, CD e discos Blu-ray. Este também reproduz discos gravados em casa, como discos CD-R de fotografias, vídeos e música.

- 1 Introduza um disco no sistema de cinema em casa.
- 2 Se o disco não for reproduzido automaticamente, prima **DISC** ou seleccione **[reproduzir Disco]** no menu inicial.
- 3 Utilize o telecomando para controlar a reprodução (consulte 'Botões de reprodução' na página 14).
 - É normal ouvir um pouco de ruído quando reproduz um disco Blu-ray. Isto não significa que o seu sistema de cinema em casa esteja avariado.

Botões de reprodução

Botão	Ação
Botões de navegação	Navegar pelos menus. Para cima/para baixo: Rodar a imagem para a esquerda ou para a direita.
OK	Confirma uma entrada ou selecção.
▶	Iniciar ou retomar a reprodução.
 	Pausar a reprodução.
■ / ▲	Parar a reprodução. Manter premido durante três segundos para abrir ou fechar o compartimento do disco.
◀ / ▶	Saltar para a faixa, capítulo ou ficheiro anterior ou seguinte.

Botão	Acção
◀◀ / ▶▶	Procurar para trás ou para a frente. Quando um vídeo se encontra em pausa, procura lentamente para trás ou para a frente.
SUBTITLE	Seleccionar um idioma de legenda para vídeo.
DISC/ POP-UP MENU	Acede ou sai do menu do disco.
☰ OPTIONS	Aceder às opções avançadas durante a reprodução dos seus ficheiros áudio, vídeo ou multimédia (consulte 'Opções de áudio, vídeo e imagem' na página 17).

Sincronizar imagem e som

Se o áudio e o vídeo não estiverem sincronizados, pode atrasar o áudio para este corresponder ao vídeo.

- 1 Prima **III**.
- 2 Selecciona **AUD SYNC** e, em seguida, prima **OK**.
- 3 Prima os **Botões de navegação** (para cima/ para baixo) para sincronizar o áudio e o vídeo.
- 4 Prima **OK** para confirmar.

Reproduzir o disco Blu-ray 3D

O seu sistema de cinema em casa reproduz vídeos em Blu-ray 3D. Leia o aviso de saúde relativo a 3D antes de reproduzir um disco 3D.

O que necessita

- Um televisor 3D
- Um par de óculos 3D compatível com o seu televisor 3D
- Um vídeo Blu-ray 3D
- Um cabo HDMI de alta velocidade

- 1 Utilizando um cabo HDMI de alta velocidade, ligue o seu sistema de cinema em casa a um televisor compatível com 3D.
- 2 Assegure-se de que a definição do vídeo 3D está activada. Prima **▲ (Início)** e seleccione **[Configuração] > [Vídeo] > [Ver vídeo em 3D] > [Automático]**.
 - Para reproduzir discos 3D no modo 2D, seleccione **[Desligar]**.
- 3 Reproduza um disco Blu-ray 3D e coloque nos óculos 3D.
 - Durante a procura de vídeo e em determinados modos de reprodução, o vídeo é apresentado em 2D. A apresentação de vídeo volta ao 3D quando retoma a reprodução.

☰ Nota

- Para evitar cintilação, mude o brilho do visor.

Bonus View em Blu-ray

Em discos Blu-ray que suportam a Bonus View, desfrute de conteúdo extra, como comentários, numa pequena janela no ecrã. A Bonus View é também conhecida como Picture-in-Picture.

- 1 Active a Bonus View no menu do disco Blu-ray.
- 2 Durante a reprodução do filme, prima **☰ OPTIONS**.
↳ O menu de opções é apresentado.
- 3 Selecciona **[Seleção PIP] > [PIP]**.
 - Dependendo do vídeo, é apresentado o menu [1] ou [2] de PIP.
 - Para desactivar a Bonus View, seleccione **[Desligar]**.
- 4 Selecciona **[2.º idioma de áudio]** ou **[2.º idioma de legendas]**.
- 5 Selecciona o idioma e prima **OK**.

BD-Live em Blu-ray


Aceda às funcionalidades adicionais em discos Blu-ray com conteúdos BD-Live, como conversas online na Internet com o realizador; os últimos trailers de filmes, jogos, imagens de fundo e toques.


Os serviços e conteúdo BD-Live variam dependendo do disco.

O que necessita

- Disco Blu-ray com conteúdo BD-Live
- um dispositivo de armazenamento USB com, no mínimo, 1 GB de memória

1 Ligue o seu sistema de cinema em casa a uma rede doméstica com acesso à Internet (consulte 'Ligar e configurar uma rede doméstica' na página 12).

2 Ligue um dispositivo de armazenamento USB ao conector  (USB) na parte frontal do seu sistema de cinema em casa para transferências do BD-Live.

3 Prima  (**Início**) e seleccione **[Configuração] > [Avançada] > [Segurança BD-Live] > [Desligar]**.

- Para desactivar o BD-Live, seleccione **[Ligar]**.

4 Seleccione o ícone BD-Live no menu do disco e prima **OK**.

↳ A função BD-Live começa a transferência. O tempo de transferência depende do disco e da sua ligação à Internet.

5 Prima os **Botões de navegação** para navegar no conteúdo BD-Live e, em seguida, prima **OK** para seleccionar uma opção.

Nota

- Para limpar a memória no dispositivo de armazenamento, prima  (**Início**) e seleccione **[Configuração] > [Avançada] > [Limpar memória]**.

Ficheiros de dados

O seu sistema de cinema em casa pode reproduzir ficheiros de imagens, áudio e vídeo guardados num disco ou num dispositivo de armazenamento USB. Antes de reproduzir um ficheiro, verifique se o formato de ficheiro é suportado pelo seu sistema de cinema em casa (consulte 'Formatos de ficheiro' na página 31).

- 1** Reproduza os ficheiros de um disco ou dispositivo de armazenamento USB.
- 2** Para parar a reprodução, prima **■**.
 - Para retomar a reprodução do vídeo a partir de onde a interrompeu, prima **▶** (**Reprodução**).
 - Para reproduzir o vídeo desde o início, prima **OK**.

Nota

- Para reproduzir ficheiros protegidos DivX DRM, ligue o seu sistema de cinema em casa a um televisor utilizando um cabo HDMI.

Legendas

Se o seu vídeo tiver legendas em vários idiomas, seleccione um idioma das legendas.

Nota

- Certifique-se de que o ficheiro de legendas possui exactamente o mesmo nome que o ficheiro de vídeo. Por exemplo, se o nome do ficheiro de vídeo for "movie.avi", guarde o ficheiro de legendas com o nome "movie.srt" ou "movie.sub".
- O seu sistema de cinema em casa suporta os seguintes formatos de ficheiro: .srt, .sub, .txt, .ssa, .ass, .smi e .sami. Se as legendas não forem apresentadas correctamente, altere o conjunto de caracteres.

- 1** Durante a reprodução do vídeo, prima **SUBTITLE** para seleccionar um idioma.

- 2 Em vídeos DivX ou RMVB/RM, se as legendas não forem apresentadas correctamente, siga os seguintes passos para alterar o conjunto de caracteres.
- 3 Prima **OPTIONS**.
↳ O menu de opções é apresentado.
- 4 Seleccione [**Conjunto de caracteres**] e, em seguida, seleccione um conjunto de caracteres que suporte as legendas.

Europa, Índia, América Latina e Rússia

Conjunto de caracteres	Idioma
[Padrão]	Inglês, Albanês, Dinamarquês, Neerlandês, Finlandês, Francês, Gaélico, Alemão, Italiano, Curdo (Latim), Norueguês, Português, Espanhol, Sueco, Turco
[Europa Central]	Albanês, Croata, Checo, Neerlandês, Inglês, Alemão, Húngaro, Irlandês, Polaco, Romeno, Eslovaco, Esloveno e Sérvio.
[Cirílico]	Búlgaro, Bielorrusso, Inglês, Macedónio, Moldávio, Russo, Sérvio e Ucraniano
[Grego]	Grego
[Báltico]	Estónio, letão e lituano

código VOD para DivX

Antes de adquirir vídeos em DivX e de os reproduzir no seu sistema de cinema em casa, registe o sistema em www.divx.com utilizando o código DivX VOD.

- 1 Prima **▲** (Início).
- 2 Seleccione [**Configuração**] e, em seguida, prima **OK**.
- 3 Seleccione [**Avançada**] > [**Código DivX® VOD**].
↳ O código de registo DivX VOD do seu sistema de cinema em casa é apresentado.

Dispositivos de armazenamento USB

Desfrute de imagens, de áudio e de vídeos guardados num dispositivo de armazenamento USB, como um leitor MP4 ou câmara digital.

O que necessita

- Um dispositivo de armazenamento USB formatado para sistemas de ficheiros FAT ou NTFS em conformidade com a classe de armazenamento em massa.
- Um ficheiro multimédia num dos formatos de ficheiro suportados (consulte 'Formatos de ficheiro' na página 31).

Nota

- Se utilizar um cabo de extensão USB, um HUB USB ou um multi-leitor USB, o dispositivo de armazenamento USB pode não ser reconhecido.

- 1 Ligue um dispositivo de armazenamento USB ao conector **USB** no seu sistema de cinema em casa.
- 2 Prima **▲** (Início).
- 3 Seleccione [**navegar no USB**] e, em seguida, prima **OK**.
↳ É apresentado um navegador de conteúdos.
- 4 Seleccione um ficheiro e prima **OK**.
- 5 Prima os botões de reprodução para controlar a reprodução (consulte 'Botões de reprodução' na página 14).

Opções de áudio, vídeo e imagem

Utilize funcionalidades avançadas quando reproduzir ficheiros de imagens, áudio e vídeo de um disco ou um dispositivo de armazenamento USB.

Opções de áudio

Durante a reprodução de áudio, repita uma pista de áudio, um disco ou uma pasta.

- 1 Prima **OPTIONS** repetidamente para navegar pelas seguintes funções:
 - Repita a faixa ou ficheiro actual.
 - Repetir todas as faixas do disco ou da pasta.
 - Desligar o modo de repetição.

Opções de vídeo

Durante a visualização de vídeo, seleccione opções, como legendas, idioma do áudio, procura por tempo e definições de imagem. Dependendo da fonte de vídeo, algumas opções não estão disponíveis.

- 1 Prima **OPTIONS**.
 - ↳ O menu de opções de vídeo é apresentado.
- 2 Prima os **Botões de navegação** e **OK** para seleccionar e alterar:
 - **[Idioma áudio]**: Seleccionar um idioma de áudio para vídeo.
 - **[Idioma legendas]**: Seleccionar um idioma de legenda para vídeo.
 - **[Ajuste de legendas]**: Alterar a posição das legendas no ecrã.
 - **[Informação]**: Apresentar informações sobre o que está a ser reproduzido.
 - **[Conjunto de caracteres]**: Seleccionar um conjunto de caracteres compatíveis com legendas DivX.
 - **[Pesquisa por tempo]**: Avançar para uma secção específica do vídeo introduzindo a hora de reprodução da cena.
 - **[2.º idioma de áudio]**: Seleccionar o segundo idioma de áudio para vídeos Blu-ray.
 - **[2.º idioma de legendas]**: Seleccionar o segundo idioma de legendas para vídeos Blu-ray.
 - **[Títulos]**: Seleccionar um título específico.

- **[Capítulos]**: Seleccionar um capítulo específico.
- **[Lista de ângulos]**: Seleccionar um ângulo de câmara diferente.
- **[Menus]**: Apresentar o menu do disco.
- **[Seleção PIP]**: Apresentar a janela Picture-in-Picture durante a reprodução de um disco Blu-ray que suporte a Bonus View.
- **[Zoom]**: Aumentar o zoom de uma cena de vídeo ou imagem. Prima os **Botões de navegação** (esquerda/direita) para seleccionar um factor de zoom.
- **[Repetir]**: Repetir um capítulo ou título.
- **[Repetir A-B]**: Marcar dois pontos dentro de um capítulo ou faixa para repetir a reprodução, ou desligar o modo de repetição.
- **[Definições da imagem]**: Seleccionar uma definição de cor predefinida.

Opções de imagem

Durante a visualização de uma imagem, aumente o zoom da imagem, rode-a, adicione animações a uma apresentação de diapositivos e altere as definições da imagem.

- 1 Prima **OPTIONS**.
 - ↳ É apresentado o menu de opções de imagem.
- 2 Prima os **Botões de navegação** e **OK** para seleccionar e alterar as seguintes definições:
 - **[Rodar +90]**: Rodar a imagem 90 graus para a direita.
 - **[Rodar -90]**: Rodar a imagem 90 graus para a esquerda.
 - **[Zoom]**: Aumentar o zoom de uma cena de vídeo ou imagem. Prima os **Botões de navegação** (esquerda/direita) para seleccionar um factor de zoom.
 - **[Informação]**: Apresentar a informação da imagem.

- **[Duração por diapositivo]:** Seleccionar a velocidade de apresentação de cada imagem numa apresentação de diapositivos.
- **[Animação de diapositivos]:** Seleccionar a animação da apresentação de diapositivos.
- **[Definições da imagem]:** Seleccionar uma definição de cor predefinida.
- **[Repetir]:** Repetir uma pasta seleccionada.

Apresentação de diapositivos musical

Se os ficheiros de imagens e áudio estiverem no mesmo disco ou dispositivo de armazenamento USB, pode criar uma apresentação de diapositivos musical.

- 1 Seleccione uma faixa de áudio e prima **OK**.
- 2 Prima **BACK** e avance para a pasta de imagens.
- 3 Seleccione uma imagem e prima **▶** (**Reprodução**) para iniciar a apresentação de diapositivos.
- 4 Prima **■** para parar a apresentação de diapositivos.
- 5 Prima **■** novamente para parar a reprodução de música.

Nota

- Assegure-se de que formatos de imagem e de áudio são suportados pelo seu sistema de cinema em casa (consulte 'Formatos de ficheiro' na página 31).

Rádio

Ouçá rádio FM no seu sistema de cinema em casa e guarde até 40 estações de rádio.

Nota

- As rádios AM e digitais não são suportadas.
- Se não for detectado nenhum sinal estéreo, é-lhe solicitado que reinstale as estações de rádio.

- 1 Ligue a antena FM a **FM ANTENNA** no seu sistema de cinema em casa.
 - Para uma melhor recepção, coloque a antena bem afastada do televisor e de outras fontes de radiação.
- 2 Prima **RADIO** repetidamente até **RADIO** ser apresentado no visor:
 - ↳ Se já tiver instalado as estações de rádio, é reproduzido o último canal que ouviu.
 - ↳ Se ainda não tiver instalado nenhuma estação de rádio, a mensagem **AUTO INSTALL...PRESS PLAY** é apresentada no visor: Prima **▶** (**Reprodução**).
- 3 Utilize o telecomando para ouvir ou mudar uma estação de rádio.

Botões de reprodução

Botão	Acção
◀ / ▶ ou Botões alfanuméricos	Seleccionar uma estação de rádio programada.
Botões de navegação	Esquerda/direita: Pesquisar uma estação de rádio. Para cima/para baixo: Ajuste fino de uma frequência de rádio.
■	Prima para parar a instalação de estações de rádio.
↶ BACK	Prima e mantenha premido para eliminar uma estação de rádio memorizada.

Botão	Acção
☰ OPTIONS	Manual: 1) Prima ☰ OPTIONS . 2) Prima ◀ / ▶ para seleccionar a posição programada. 3) Prima ☰ OPTIONS novamente para guardar a estação de rádio. Automático: Mantenha premido durante três segundos para reinstalar as estações de rádio.
SUBTITLE	Alternar entre os sons estéreo e mono.

Grelha de sintonização

Em alguns países, pode alternar a grelha de sintonização FM entre os 50 kHz e os 100 kHz. Quando a grelha de sintonização é alterada, todas as estações de rádio programadas são apagadas.

- 1 Prima **RADIO** no telecomando para mudar para o modo de rádio.
- 2 Prima ■
- 3 Mantenha ▶ (**Reprodução**) premido para alternar entre os 50 kHz e os 100 kHz.

leitor de MP3

Ligue um leitor MP3 para reproduzir os ficheiros de áudio.

O que necessita

- Um leitor MP3.
 - Um cabo áudio estéreo de 3,5 mm.
- 1 Utilizando o cabo áudio estéreo de 3,5 mm, ligue o leitor MP3 ao conector **AUDIO-IN** no seu sistema de cinema em casa.
 - Se utilizar um cabo áudio estéreo de 6,5 mm, ligue o leitor MP3 ao seu sistema de cinema em casa utilizando uma ficha adaptadora de 3,5 mm - 6,5 mm.

- 2 Prima **SOURCE** repetidamente até **AUDIO-IN** ser apresentado no visor.
- 3 Prima os botões do leitor MP3 para seleccionar e reproduzir ficheiros de áudio.

Controlo com smartphone

Utilize o seu dispositivo móvel, como o iPhone (iOS 3.1.3 e superior), o telefone Android (2.1 e superior), o iPad ou tablet para:

- Controlar o seu sistema de cinema em casa
- Navegar num disco de dados ou num dispositivo de armazenamento USB
- Transmitir e partilhar conteúdo dos dispositivos na sua rede doméstica

Antes de começar

- Ligue o seu sistema de cinema em casa, dispositivo móvel e outros dispositivos compatíveis com DLNA à mesma rede doméstica.
 - Para uma melhor qualidade de vídeo, utilize ligações com fios sempre que possível.
- Personalize o nome de rede do seu sistema de cinema em casa (consulte 'Personalizar o nome da rede' na página 13).
- Transfira a aplicação Philips **MyRemote** para o seu dispositivo móvel.
 - Para o iPhone ou o iPad, procure a aplicação na **App Store** (Loja de aplicações).
 - Para telefones ou tablets Android, procure a aplicação em **Market** (Mercado).

Controlar o seu sistema de cinema em casa

- 1 No dispositivo móvel, aceda à aplicação **MyRemote**.

2 Seleccione o seu sistema de cinema em casa (pelo seu nome de rede) no ecrã inicial.

↳ É apresentada uma barra de navegação na parte inferior do ecrã.

- Se o seu sistema de cinema em casa não for encontrado, verifique a ligação de rede ou toque no separador

Devices no seu dispositivo móvel para procurar novamente.

3 Seleccione um dos seguintes separadores para aceder a mais opções.

- Para voltar ao ecrã anterior; prima o botão para retroceder:

Opção	Ação
App	Volte ao ecrã inicial do seu dispositivo.
Media	DISC: Navegar e reproduzir um ficheiro guardado num disco de dados. USB: Navegar e reproduzir um ficheiro guardado num dispositivo de armazenamento USB.
Remote	Acéder ao telecomando no seu dispositivo móvel. Passe o dedo pelo ecrã para a esquerda ou para a direita para aceder a mais botões. São activados apenas os botões relevantes no seu dispositivo móvel. Algumas funções, como a activação a partir do modo de espera e a pressão longa de um botão, não estão disponíveis no dispositivo móvel.

4 Siga as instruções no ecrã para seleccionar uma opção ou concluir a configuração.

Transmitir conteúdo multimédia (SimplyShare)

O Philips SimplyShare permite-lhe utilizar o seu smartphone para transmitir conteúdo multimédia (como ficheiros de imagens, áudio e vídeo) e reproduzir conteúdo na mesma rede doméstica utilizando o seu sistema de cinema em casa ou outro dispositivo compatível com DLNA.

Antes de começar

- Instale uma aplicação de servidor multimédia compatível com DLNA no seu dispositivo móvel, como o Twonky Media Server;
- Active a partilha multimédia de ficheiros. Para obter mais detalhes, consulte o manual do utilizador do software do servidor multimédia.

1 No dispositivo móvel, inicie a aplicação do servidor multimédia. Para iPhones ou telefones Android, aceda à aplicação **MyRemote**.

2 No menu do seu dispositivo móvel, seleccione **SimplyShare**.

↳ O seu sistema de cinema em casa e outros dispositivos na rede doméstica são detectados automaticamente e apresentados no ecrã.

3 Seleccione um dispositivo na rede.

↳ As pastas no dispositivo seleccionado são apresentadas. Dependendo do servidor multimédia, os nomes das pastas podem variar.

- Se não conseguir ver as pastas, assegure-se de que activou a partilha de multimédia no dispositivo seleccionado para que o conteúdo esteja disponível para partilhar.

4 Seleccione um ficheiro multimédia para reproduzir.

5 A partir do menu do seu dispositivo móvel, seleccione o sistema de cinema em casa para transmitir o ficheiro multimédia para o seu sistema de cinema em casa.

- Alguns ficheiros multimédia podem não ser apresentados ou reproduzidos devido a problemas de compatibilidade. Verifique os formatos de ficheiro compatíveis com o seu sistema de cinema em casa.

6 Utilize o seu dispositivo móvel para controlar a reprodução.

Navegar no PC através de DLNA

Aceda e reproduza os ficheiros de imagem, de áudio e de vídeo de um computador ou servidor multimédia na rede doméstica através do seu sistema de cinema em casa.

Antes de começar

- Instale uma aplicação de servidor multimédia compatível com DLNA no seu dispositivo. Assegure-se de que transfere a aplicação mais adequada para si. Por exemplo,
 - Windows Media Player 11 ou superior para PC
 - Twonky Media Server para Mac ou PC
- Active a partilha multimédia de ficheiros. Para facilitar a utilização, incluímos os passos para as seguintes aplicações:
 - Windows Media Player 11 (consulte 'Microsoft Windows Media Player 11' na página 22)
 - Windows Media Player 12 (consulte 'Microsoft Windows Media Player 12' na página 23)
 - Twonky Media para Mac (consulte 'Twonky Media (v4.4.2) do Macintosh OS X' na página 23)

Nota

- Para obter ajuda adicional sobre estas aplicações ou outros servidores multimédia, consulte o manual do utilizador do software do servidor multimédia.

Configurar o software de servidor multimédia

Para activar a partilha de multimédia, configure o software de servidor multimédia.

Antes de começar

- Ligue o seu sistema de cinema em casa a uma rede doméstica. Para uma melhor qualidade de vídeo, utilize ligações com fios sempre que possível.
- Ligue o computador e outros dispositivos compatíveis com DLNA à mesma rede doméstica.
- Assegure-se de que a firewall do seu PC lhe permite executar programas de leitores multimédia (ou a lista de excepções da firewall inclui o software de servidor multimédia).
- Ligue o seu computador e o router.

Microsoft Windows Media Player 11

- 1 Inicie o Windows Media Player no seu PC.
- 2 Clique no separador **Biblioteca** e, em seguida, seleccione **Partilha de Multimédia**.
- 3 A primeira vez que seleccionar **Partilha de Multimédia** no seu PC, é apresentada uma janela de contexto. Seleccione a caixa **Partilhar os meus ficheiros de multimédia** e clique em **OK**.
 - ↳ É apresentado o ecrã **Partilha de Multimédia**.
- 4 No ecrã **Partilha de Multimédia**, assegure-se de que está visível um dispositivo identificado como **Dispositivo Desconhecido**.
 - ↳ Se um dispositivo desconhecido não for visível depois de decorrido aprox. um minuto, verifique se a firewall do seu PC não está a bloquear a ligação.

- 5 Seleccione o dispositivo desconhecido e clique em **Permitir**.
↳ Um sinal de visto verde é apresentado ao lado do dispositivo.
- 6 Por predefinição, o Windows Media Player partilha estas pastas: **A minha música**, **As minhas imagens** e **Os meus vídeos**. Se os seus ficheiros estiverem noutras pastas, seleccione **Biblioteca > Adicionar à Biblioteca**.
↳ É apresentado o ecrã **Adicionar à Biblioteca**.
 - Se necessário, seleccione **Opções avançadas** para apresentar uma lista das pastas monitorizadas.
- 7 Seleccione **As minhas pastas e as pastas dos outros a que posso aceder** e clique em **Adicionar**.
- 8 Siga as instruções no ecrã para adicionar as outras pastas que contêm os seus ficheiros multimédia.

Microsoft Windows Media Player 12

- 1 Inicie o Windows Media Player no seu PC.
- 2 No Windows Media Player, clique no separador **Transmissão em fluxo** e seleccione **Activar transmissão em sequência de multimédia**.
↳ É apresentado o ecrã **Opções de transmissão em sequência de multimédia**.
- 3 Clique em **Activar a transmissão em sequência de multimédia**.
↳ Volta ao ecrã do Windows Media Player.
- 4 Clique no separador **Transmissão em fluxo** e seleccione **Mais opções de transmissão em sequência**.
↳ É apresentado o ecrã **Opções de transmissão em sequência de multimédia**.
- 5 Certifique-se de que é apresentado um programa multimédia na janela da **Rede local**.

- ↳ Se não for visível nenhum programa multimédia, verifique se a firewall do PC não está a bloquear a ligação.
- 6 Seleccione o programa multimédia e clique em **Permitido**.
↳ É apresentada uma seta verde ao lado do programa multimédia.
- 7 Por predefinição, o Windows Media Player partilha estas pastas: **A minha música**, **As minhas imagens** e **Os meus vídeos**. Se os ficheiros estiverem noutras pastas, clique no separador **Organizar** e seleccione **Gerir bibliotecas > Música**.
↳ É apresentado o ecrã **Localizações de Bibliotecas Música**.
- 8 Siga as instruções no ecrã para adicionar as outras pastas que contêm os seus ficheiros multimédia.

Twonky Media (v4.4.2) do Macintosh OS X

- 1 Visite www.twonkymedia.com para adquirir o software ou para transferir uma versão gratuita para 30 dias para seu Macintosh.
- 2 Inicie o Twonky Media no Macintosh.
- 3 No ecrã do servidor Twonky Media, seleccione **Basic Setup** (Configuração básica) e **First Steps** (Primeiros passos).
↳ É apresentado o ecrã **First Steps** (Primeiros passos).
- 4 Escreva um nome para o seu servidor multimédia e clique em **Save changes** (Guardar alterações).
- 5 Quando estiver novamente no ecrã do Twonky Media, seleccione **Basic Setup** (Configuração básica) e **Sharing** (Partilha).
↳ É apresentado o ecrã **Sharing** (Partilha).

6 Navegue e selecione as pastas para partilhar e, em seguida, selecione **Save changes** (Guardar alterações).

↳ O seu Macintosh pesquisa as pastas automaticamente para estas estarem prontas para partilhar.

Reproduzir ficheiros do seu PC



Nota

- Antes de reproduzir conteúdo multimédia do computador, certifique-se de que o sistema de cinema em casa está ligado à rede doméstica e o software do servidor multimédia está configurado correctamente.

1 Prima **⬆** (Início).

2 Selecione [**navegar no PC**] e, em seguida, prima **OK**.

↳ É apresentado um navegador de conteúdos.

3 Selecione um dispositivo na rede.

↳ As pastas no dispositivo seleccionado são apresentadas. Dependendo do servidor multimédia, os nomes das pastas podem variar.

- Se não conseguir ver as pastas, verifique se activou a partilha de multimédia no dispositivo seleccionado para que o conteúdo esteja disponível para partilhar.

4 Selecione um ficheiro e prima **OK**.

- Alguns ficheiros multimédia podem não ser reproduzidos devido a problemas de compatibilidade. Verifique os formatos de ficheiro suportados pelo seu sistema de cinema em casa.

5 Prima os botões de reprodução para controlar a reprodução (consulte 'Botões de reprodução' na página 14).

Escolher o som

Esta secção ajuda-o a escolher o som ideal para vídeo ou música.

1 Prima **⏸**.

2 Prima os **Botões de navegação** (esquerda/direita) para aceder às opções de som no visor.

Opções de som	Descrição
SURROUND	Seleccionar som surround ou som estéreo.
SOUND	Seleccionar um modo de som.
AUD SYNC	Atrasar o áudio para corresponder ao vídeo.
AUTO VOL	Reduzir as mudanças repentinas do volume, por exemplo, durante a publicidade na TV.

3 Selecione uma opção e, em seguida, prima **OK**.

4 Prima **BACK** para sair.

- Se não premir um botão no intervalo de um minuto, sai do menu automaticamente.

Modo de som surround

Experimente a sensação do som envolvente com os modos de som surround.

1 Prima **⏸**.

2 Selecione **SURROUND** e, em seguida, prima **OK**.

3 Prima os **Botões de navegação** (para cima/para baixo) para seleccionar uma definição no seu visor:

- **AUTO**: Som surround com base na transmissão de áudio.
- **VIRTUAL SURROUND**: Virtual Surround.

- **STEREO**: Som estéreo de dois canais. Ideal para ouvir música.

4 Prima **OK** para confirmar.

Modo de som

Selecione os modos de som predefinidos para se adaptarem ao vídeo ou à música.

1 Assegure-se de que o pós-processamento de áudio está activado nos altifalantes (consulte 'Definições dos altifalantes' na página 28).

2 Prima **III**.

3 Selecione **SOUND** e, em seguida, prima **OK**.

4 Prima os **Botões de navegação** (para cima/para baixo) para seleccionar uma definição no visor:

- **AUTO**: Selecção automática de uma definição de som baseada na transmissão de som.
- **BALANCED**: Experimente o som original dos seus filmes e música, sem efeitos sonoros adicionais.
- **POWERFUL**: Desfrute dos sons emocionantes dos salões de jogos, ideal para vídeos de acção ou festas ruidosas.
- **BRIGHT**: Abrilhante os seus filmes e as suas músicas mais parados com efeitos sonoros adicionais.
- **CLEAR**: Ouça todos os detalhes na sua música e vozes nítidas nos seus filmes.
- **WARM**: Ouça as palavras e as vozes musicais com conforto.
- **PERSONAL**: Personalize o som com base nas suas preferências.

5 Prima **OK** para confirmar.

Equalizador

Mude as definições da frequência alta (agudos), da frequência média (médios) e da frequência baixa (graves) do sistema de cinema em casa.

1 Prima **III**.

2 Selecione **SOUND > PERSONAL** e, em seguida, prima **Botões de navegação** (direita).

3 Prima os **Botões de navegação** (para cima/para baixo) para mudar as frequências dos graves, dos intermédios ou dos agudos.

4 Prima **OK** para confirmar.

Volume automático

Ligue o volume automático para reduzir mudanças repentinas no volume, por exemplo, durante publicidade na TV.

1 Prima **III**.

2 Selecione **AUTOVOL** e, em seguida, prima **OK**.

3 Prima os **Botões de navegação** (para cima/para baixo) para seleccionar **ON** ou **OFF**.

4 Prima **OK** para confirmar.

5 Alterar as definições

As definições do sistema de cinema em casa já se encontram configuradas para um desempenho otimizado. A não ser que tenha uma razão específica para alterar uma definição, recomendamos que mantenha a predefinição.

Nota

- Não pode alterar uma definição que esteja a cinzento.
- Para regressar ao menu anterior, prima **↩** **BACK**. Para sair do menu, prima **🏠** (Início).

Definições de Idioma

- 1 Prima **🏠** (Início).
- 2 Selecciona **[Configuração]** e, em seguida, prima **OK**.
- 3 Selecciona **[Preferências]** e, em seguida, prima **OK**.
- 4 Prima os **Botões de navegação** e **OK** para seleccionar e alterar:
 - **[Idioma de menu]**: Seleccionar um idioma de apresentação para o menu.
 - **[Áudio]**: Seleccionar um idioma de áudio para discos.
 - **[Legendas]**: Seleccionar um idioma de legendas para discos.
 - **[Menu Disco]**: Seleccionar um idioma de menu para discos.

Nota

- Se o seu idioma preferido para o disco não estiver disponível, seleccione **[Outros]** na lista e introduza o código de idioma de 4 dígitos, que pode ser encontrado no final deste manual (consulte 'Código do idioma' na página 40).
- Se seleccionar um idioma que não esteja disponível num disco, o sistema de cinema em casa utiliza o idioma predefinido do disco.

Definições de imagem e vídeo

- 1 Prima **🏠** (Início).
- 2 Selecciona **[Configuração]** e, em seguida, prima **OK**.
- 3 Selecciona **[Vídeo]** e, em seguida, prima **OK**.
- 4 Prima os **Botões de navegação** e **OK** para seleccionar e alterar:
 - **[Tv type]**: Se o vídeo não for apresentado correctamente, seleccione um tipo de televisor (sistema de cores).
 - **[Ecrã do televisor]**: Seleccionar um formato de imagem para se ajustar ao ecrã do televisor.
 - **[Vídeo HDMI]**: Seleccionar a resolução do sinal de vídeo que é emitida pelo **HDMI OUT (ARC)** no seu sistema de cinema em casa. Para desfrutar da resolução seleccionada, assegure-se de que o seu televisor suporta a resolução seleccionada.
 - **[HDMI Deep Color]**: Recriar o mundo natural no ecrã do seu televisor apresentando imagens vivas com mais de mil milhões de cores. O seu sistema de cinema em casa tem de estar ligado a um televisor com Deep Color através de um cabo HDMI.
 - **[Definições da imagem]**: Seleccionar as predefinições de cor para a apresentação de vídeo.
 - **[Ver vídeo em 3D]**: Definir o vídeo HDMI para suportar vídeo 3D ou 2D.

Nota

- Se alterar uma definição, certifique-se de que o televisor suporta a nova definição.

Definições de áudio

- 1 Prima **▲** (Início).
- 2 Seleccione **[Configuração]** e, em seguida, prima **OK**.
- 3 Seleccione **[Áudio]** e, em seguida, prima **OK**.
- 4 Prima os **Botões de navegação** e **OK** para seleccionar e alterar:
 - **[Modo nocturno]**: Para uma audição a baixo volume, reduz o volume dos sons elevados no seu sistema de cinema em casa. O modo nocturno está disponível apenas para DVD e discos Blu-ray com Dolby Digital, Dolby Digital Plus e bandas sonoras em Dolby True HD.
 - **[Áudio HDMI]**: Definir a saída de áudio HDMI ou desactivar a saída de áudio HDMI do televisor.
 - **[Predefinições de som]**: Restaure as definições do equalizador de todos os modos de som para os valores predefinidos.

Definições do controlo parental

- 1 Prima **▲** (Início).
- 2 Seleccione **[Configuração]** e, em seguida, prima **OK**.
- 3 Seleccione **[Preferências]** e, em seguida, prima **OK**.
- 4 Prima os **Botões de navegação** e **OK** para seleccionar e alterar:
 - **[Alterar palavra-passe]**: Definir ou alterar a sua palavra-passe para o acesso ao controlo parental. Se não tiver uma palavra-passe ou se se tiver esquecido desta, introduza **0000**.
 - **[Controlo parental]**: Restringir o acesso a discos gravados com

classificações etárias. Para reproduzir todos os discos independentemente das classificações, seleccione **8** ou **[Desligar]**.

Configurações de visualização

- 1 Prima **▲** (Início).
- 2 Seleccione **[Configuração]** e, em seguida, prima **OK**.
- 3 Seleccione **[Preferências]** e, em seguida, prima **OK**.
- 4 Prima os **Botões de navegação** e **OK** para seleccionar e alterar:
 - **[Ajuste automático de legendas]**: Activar ou desactivar o reposicionamento automático das legendas em televisores que suportam esta funcionalidade.
 - **[Painel do visor]**: Definir o brilho do ecrã do visor do sistema de cinema em casa.
 - **[VCD PBC]**: Activar ou desactivar a navegação no menu de conteúdos de discos VCD e SVCD com a funcionalidade de Play Back Control (PBC).

Definições de poupança de energia

- 1 Prima **▲** (Início).
- 2 Seleccione **[Configuração]** e, em seguida, prima **OK**.
- 3 Seleccione **[Preferências]** e, em seguida, prima **OK**.
- 4 Prima os **Botões de navegação** e **OK** para seleccionar e alterar:
 - **[Protecção de ecrã]**: Mudar o sistema de cinema em casa para o modo de protecção de ecrã depois de 10 minutos de inactividade.

- **[Modo de espera automático]:** Mudar o sistema de cinema em casa para o modo de espera depois de 30 minutos de inactividade. Este temporizador funciona apenas quando a reprodução de um disco ou USB se encontra em pausa ou está parada.
- **[Temporizador]:** Defina o tempo do temporizador para que o sistema de cinema em casa mude para o modo de espera depois do período especificado.

Definições dos altifalantes

- 1 Prima **▲** (**Início**).
- 2 Seleccione **[Configuração]** e, em seguida, prima **OK**.
- 3 Seleccione **[Avançada]** e, em seguida, prima **OK**.
- 4 Prima os **Botões de navegação** e **OK** para seleccionar e alterar:
 - **[Áudio melhorado]:** Seleccione **[Ligar]** para activar o pós-processamento de áudio no altifalante e active as definições de karaoke (se o seu produto suportar karaoke). Para reproduzir o áudio original do disco, seleccione **[Desligar]**.



Dica

- Active o pós-processamento de áudio antes de seleccionar um modo de som predefinido (consulte 'Modo de som' na página 25).

Repor predefinições

- 1 Prima **▲** (**Início**).
- 2 Seleccione **[Configuração]** e, em seguida, prima **OK**.
- 3 Seleccione **[Avançada]** > **[Repor predefinições]** e prima **OK**.
- 4 Seleccione **[OK]** e prima **OK** para confirmar:
 - ↳ O seu sistema de cinema em casa é reposto para as suas predefinições, com excepção de algumas definições como o controlo parental e o código de registo DivX VOD.

6 Actualização de software

A Philips procura continuamente o aperfeiçoamento dos seus produtos. Para receber as melhores funcionalidades e a melhor assistência, actualize o seu sistema de cinema em casa com o software mais actual.

Compare a versão do seu software actual com a versão mais recente em www.philips.com/support. Se a versão actual for anterior à versão mais recente disponível no Web site de suporte da Philips, actualize o seu sistema de cinema em casa com o software mais recente.



Atenção

- Não instale uma versão de software anterior à versão actualmente instalada no seu produto. A Philips não é responsável por problemas causados pela instalação de software anterior.

Verificar a versão do software

Verifique a versão do software actualmente instalado no seu sistema de cinema em casa.

- 1 Prima **⬆** (Início).
- 2 Seleccione **[Configuração]** e, em seguida, prima **OK**.
- 3 Seleccione **[Avançada]** > **[Informação da versão]**.
↳ É apresentada a versão do software.

Actualizar software através do USB

O que necessita

- Uma unidade flash USB formatada para FAT ou NTFS, com 256 MB de memória, no mínimo. Não utilize um disco rígido USB.
- Um computador com acesso à Internet.
- Um utilitário de arquivo que suporta o formato do ficheiro ZIP.

Passo 1: Transferir o software mais recente

- 1 Ligue uma unidade flash USB ao seu computador.
- 2 No seu navegador Web, vá a www.philips.com/support.
- 3 No Web site de suporte da Philips, encontre o seu produto e localize **Software e controladores**.
↳ A actualização do software está disponível num ficheiro zip.
- 4 Guarde o ficheiro zip no directório raiz da sua unidade flash USB.
- 5 Utilize o utilitário de arquivo para extrair o ficheiro de actualização de software no directório raiz.
↳ Os ficheiros são extraídos para a pasta **UPG_ALL** da sua unidade flash USB.
- 6 Desligue a unidade flash USB do seu computador.

Passo 2: Actualizar o software



Atenção

- Não desligue o sistema de cinema em casa nem retire a unidade flash USB durante a actualização.

- 1 Ligue a unidade flash USB, que contém a actualização do software transferida, ao sistema de cinema em casa.
 - Assegure-se de que o compartimento de disco está fechado e de que não há nenhum disco no interior.
- 2 Prima **⬆** (Início).
- 3 Seleccione **[Configuração]** e, em seguida, prima **OK**.
- 4 Seleccione **[Avançada]** > **[Actualização de software]** > **[USB]**.
- 5 Siga as instruções no ecrã para confirmar a actualização.
 - ↳ O processo de actualização demora cerca de 5 minutos até estar concluído.
 - ↳ Quando estiver concluída, o sistema de cinema em casa desliga-se e reinicia automaticamente. Se este não reiniciar, desligue o cabo de alimentação durante alguns segundos e volte a ligá-lo.

- 4 Seleccione **[Avançada]** > **[Actualização de software]** > **[Rede]**.
 - ↳ Se for detectado um suporte de actualização, é-lhe solicitado que inicie ou cancele a actualização.
 - ↳ A transferência do ficheiro de actualização pode ser demorada, dependendo do estado da sua rede doméstica.
- 5 Siga as instruções no ecrã para confirmar a actualização.
 - ↳ O processo de actualização demora cerca de 5 minutos até estar concluído.
 - ↳ Quando estiver concluída, o sistema de cinema em casa desliga-se e reinicia automaticamente. Se este não reiniciar, desligue o cabo de alimentação durante alguns segundos e volte a ligá-lo.

Actualizar software através da Internet

- 1 Ligue o seu sistema de cinema em casa a uma rede doméstica com um acesso à Internet de alta velocidade (consulte 'Ligar e configurar uma rede doméstica' na página 12).
- 2 Prima **⬆** (Início).
- 3 Seleccione **[Configuração]** e, em seguida, prima **OK**.

7 Especificações do produto

Nota

- As especificações e o design estão sujeitos a alterações sem aviso prévio.

Códigos de região

A placa de identificação na parte posterior ou inferior do sistema de cinema em casa indica as regiões que este suporta.

Região	DVD	BD
Europa, Reino Unido		
Ásia Pacífico, Taiwan, Coreia		
América Latina		
Austrália, Nova Zelândia		
Rússia, Índia		
China		

Formatos multimédia

- AVCHD, BD, BD-R/ BD-RE, BD de vídeo, DVD de vídeo, DVD+R/+RW, DVD-R/-RW, DVD+R/-R DL, CD-R/CD-RW, CD de áudio, CD/SVCD de vídeo, ficheiros de imagens, multimédia MP3, multimédia WMA, multimédia DivX Plus HD, dispositivo de armazenamento USB

Formatos de ficheiro

- Áudio:
 - .aac, .mka, .mp3, .wma, .wav, .mp4, .m4a, .flac, .ogg
 - .ra (disponível apenas na Ásia Pacífico e China)
- Vídeo:
 - .avi, .divx, .mp4, .m4v, .mkv, .asf, .wmv, .m2ts, .mpg, .mpeg, .flv, .3gp
 - .rmvb, .rm, .rv (disponível apenas na Ásia Pacífico e China)
- Imagem: .jpg, .jpeg, .jpe, .gif, .png

Formatos de áudio

O seu sistema de cinema em casa suporta os seguintes ficheiro de áudio.

(os ficheiros de .ra são suportados apenas na Ásia Pacífico e China)

Extensão	Recipiente	Codec de áudio	Taxa de bits
.mp3	MP3	MP3	Até 320 kbps
.wma	ASF	WMA	Até 192 kbps
.aac	AAC	AAC, HE-AAC	Até 192 kbps
.wav	WAV	PCM	27,648 Mbps
.m4a	MKV	AAC	192 kbps
.mka	MKA	PCM	27,648 Mbps
		Dolby Digital	640 kbps
		DTS core	1,54 Mbps
		MPEG	912 kbps
		MP3	Até 320 kbps
		WMA	Até 192 kbps
		AAC, HE-AAC	Até 192 kbps
.ra	RM	AAC, HE-AAC	Até 192 kbps
		COOK	96469 bps
.flac	FLAC	FLAC	Até 24 bps

Extensão	Recipiente	Codec de áudio	Taxa de bits
.ogg	OGG	Vorbis	Taxa de bits variável, tamanho máximo de bloco 4096
		MP3	Até 320 kbps

Formatos de vídeo

Se tiver um televisor de alta definição, o seu sistema de cinema em casa permite-lhe reproduzir os seus ficheiros de vídeo com:

- Resolução: 1920 x 1080 pixéis a
- Taxa de fotogramas: 6~ 30 fotogramas por segundo.

ficheiros .avi em recipiente AVI

Codec de áudio	Codec de vídeo	Taxa de bits
PCM, Dolby Digital, DTS core, MP3, WMA	DivX 3.11, DivX 4.x, DivX 5.x, DivX 6.x	10 Mbps máx
	MPEG 1, MPEG 2	40 Mbps
	MPEG 4 SP/ASP	38,4 Mbps
	H.264/AVC até HiP@4,2	25 Mbps
	WMV9	45 Mbps

Ficheiros .divx em recipiente AVI

Codec de áudio	Codec de vídeo	Taxa de bits
PCM, Dolby Digital, MP3, WMA	DivX 3.11, DivX 4.x, DivX 5.x, DivX 6.x	10 Mbps máx

Ficheiros .mp4 ou .m4v em recipiente MP4

Codec de áudio	Codec de vídeo	Taxa de bits
Dolby Digital, MPEG, MP3, AAC, HE-AAC, DD+	MPEG 1, MPEG 2	40 Mbps
	MPEG 4 ASP	38,4 Mbps
	H.264/AVC HiP@4,2	25 Mbps

Ficheiros .mkv em recipiente MKV

Codec de áudio	Codec de vídeo	Taxa de bits
PCM, Dolby Digital, DTS core, MPEG, MP3, WMA, AAC, HE-AAC, DD+	DivX Plus HD	30 Mbps
	MPEG 1, MPEG 2	40 Mbps
	MPEG 4 ASP	38,4 Mbps
	H.264/AVC HiP@4,2	25 Mbps
	WMV9	45 Mbps

ficheiros .m2ts em recipiente MKV

Codec de áudio	Codec de vídeo	Taxa de bits
PCM, Dolby Digital, DTS core, MPEG, MP3, WMA, AAC, HE-AAC, DD+	MPEG 1, MPEG 2	40 Mbps
	MPEG 4 ASP	38,4 Mbps
	H.264/AVC HiP@4,2	25 Mbps
	WMV9	45 Mbps

Ficheiros .asf e .wmv em recipiente ASF

Codec de áudio	Codec de vídeo	Taxa de bits
Dolby Digital, MP3, WMA, DD+	MPEG 4 ASP	38,4 Mbps
	H.264/AVC HiP@4,2	25 Mbps
	WMV9	45 Mbps

Ficheiros .mpg e .mpeg em recipiente PS

Codec de áudio	Codec de vídeo	Taxa de bits
PCM, DTS core, MPEG, MP3	MPEG 1, MPEG 2	40 Mbps

ficheiros .flv em recipiente FLV

Codec de áudio	Codec de vídeo	Taxa de bits
MP3, AAC	H.264/AVC até HiP@4,2	25 Mbps
	H.263	38,4 Mbps

ficheiros .3gp em recipiente 3GP

Codec de áudio	Codec de vídeo	Taxa de bits
AAC, HE-AAC	MPEG 4 ASP	38,4 Mbps
	H.264/AVC até HiP@4,2	máx. 25 Mbps

ficheiros .rm, .rv e .rmvb em recipiente RM (disponível apenas na Ásia Pacífico e na China)

Codec de áudio	Codec de vídeo	Taxa de bits
AAC, COOK	RV30, RV40	40 Mbps

Amplificador

- Potência de saída total: 500 W RMS (30% THD)
- Frequência de resposta: 20 Hz- 20 kHz / ± 3 dB
- Relação sinal/ruído: > 65 dB (CCIR) / (ponderação A)
- Sensibilidade de entrada:
 - AUX: 2 V
 - AUDIO IN: 1 V

Vídeo

- Sistema de sinais: PAL / NTSC
- Saída HDMI: 480i/576i, 480p/576p, 720p, 1080i, 1080p, 1080p24

Áudio

- Entrada de áudio digital S/PDIF:
 - Coaxial: IEC 60958-3
 - Óptica: TOSLINK
- Frequência de amostragem:
 - MP3: 32 kHz, 44,1 kHz, 48 kHz
 - WMA: 44,1 kHz, 48 kHz
- Taxa de bits constante:
 - MP3: 32 kbps - 320 kbps
 - WMA: 48 kbps - 192 kbps

Rádio

- Gama de sintonização:
 - Europa/Rússia/China: FM 87,5-108 MHz (50 kHz)
 - Ásia Pacífico/América Latina: FM 87,5-108 MHz (50/100 kHz)
- Relação sinal/ruído: FM 50 dB
- Resposta em frequência: FM 180 Hz - 12,5 kHz / ± 3 dB

USB

- Compatibilidade: USB (2.0) de alta velocidade
- Compatibilidade de classe: Classe de armazenamento em massa USB (MSC - Mass Storage Class)
- Sistema de ficheiros: FAT16, FAT32, NTFS
- Porta USB: 5 V \pm , 500 mA (para cada porta)

Laser

- Tipo de laser (díodo): InGaN/AlGaIn (BD), AlGaInP (DVD/CD)
- Comprimento de onda: 405 \pm 7 nm/-7 nm (BD), 655 \pm 10 nm/-10 nm (DVD), 790 \pm 10 nm/-20 nm (CD)
- Potência de saída (máx. consumo): 20 mW (BD), 6 mW (DVD), 7 mW (CD)

Unidade principal

- Fonte de alimentação:
 - Europa/China: 220-240 V~, 50 Hz
 - América Latina/Ásia Pacífico: 110-127 V/220-240 V~, 50-60 Hz
 - Rússia/Índia: 220-240 V~, 50 Hz
- Consumo de energia: 80 W
- Consumo de energia em espera: \leq 0,5 W
- Dimensões (LxAxP): 435 x 58 x 280 mm
- Peso: 2,66 kg

Subwoofer

- Potência de saída: 166 W RMS (30% THD)
- Impedância: 4 ohm
- Diâmetro do altifalante: woofer de 165 mm (6,5")
- Dimensões (LxAxP): 178 x 300 x 343 mm
- Peso: 3,66 kg
- Comprimento do cabo: 3,3 m

Altifalantes

- Potência de saída: 2 x 166 W RMS (30% THD)
- Impedância do altifalante: 4 ohm
- Diâmetro dos altifalantes: 1 altifalante de gama total de 78 mm (3")
- Dimensões (LxAxP): 90 x 185 x 82 mm
- Peso (frontais): 0,53 kg cada
- Comprimento do cabo: 3,25 m

Pilhas do telecomando#10;

- 2 AAA-R03-1,5 V

8 Resolução de problemas



Aviso

- Risco de choque eléctrico. Nunca retirar o revestimento do produto.

A garantia torna-se inválida, se tentar reparar o produto sozinho.

Se tiver problemas ao utilizar o produto, verificar os seguintes pontos antes de solicitar assistência. Se o problema persistir, obtenha ajuda em www.philips.com/support.

Unidade principal

Os botões do sistema de cinema em casa não funcionam.

- Desligue o sistema de cinema em casa da alimentação eléctrica durante alguns minutos e volte a ligá-lo.
- Assegure-se de que a superfície dos botões de toque não está em contacto com um material condutor, como uma gota de água, metal, etc.


Imagem

Sem imagem.

- Certifique-se de que o televisor está ligado à fonte correcta para o sistema de cinema em casa.

Nenhuma imagem num televisor ligado via HDMI.

- Assegure-se de que utiliza um cabo HDMI de alta velocidade para ligar o sistema de cinema em casa e o televisor. Alguns cabos HDMI padrão não apresentam correctamente algumas imagens, vídeo 3D ou Deep Color.

- Certifique-se de que o cabo HDMI não está danificado. Se este estiver danificado, substitua-o por um cabo novo.
- Prima  (**Início**) e, em seguida, **731** no telecomando para repor a resolução da imagem predefinida.
- Altere a definição de vídeo HDMI ou aguarde 10 segundos pela recuperação automática. (consulte 'Definições de imagem e vídeo' na página 26)

O disco não é reproduzido com vídeo de alta definição.

- Certifique-se de que o disco contém vídeo de alta definição.
- Certifique-se de que o televisor é compatível com vídeo de alta definição.
- Utilize um cabo HDMI para ligar ao televisor.

Som

Sem som dos altifalantes do sistema de cinema em casa.

- Ligue o cabo de áudio do seu sistema de cinema em casa ao seu televisor ou a outros dispositivos. No entanto, não necessita de uma ligação de áudio em separado, se o sistema de cinema em casa e o televisor estiverem ligados através de uma ligação **HDMI ARC**.
- Configure o áudio para o dispositivo ligado (consulte 'Configurar o áudio' na página 12).
- Reponha o seu sistema de cinema em casa para as predefinições de fábrica, desligue-o e volte a ligá-lo.
- No seu sistema de cinema em casa, prima **SOURCE** repetidamente para seleccionar a entrada de áudio correcta.

Som distorcido ou eco.

- Se reproduzir áudio do televisor através do sistema de cinema em casa, assegure-se de que o som do televisor está cortado.

O áudio e o vídeo não estão sincronizados.

- 1) Prima **III**. 2) Prima os **Botões de navegação** (esquerda/direita) para seleccionar **AUD SYNC** e prima **OK**. 3) Prima os **Botões de navegação** (para cima/para baixo) para sincronizar o áudio e o vídeo.

Reprodução

Não é possível reproduzir um disco.

- Limpe o disco.
- Assegure-se de que o sistema de cinema em casa suporta o tipo de disco (consulte 'Formatos multimédia' na página 31).
- Certifique-se de que o sistema de cinema em casa suporta o código de região do disco (consulte 'Códigos de região' na página 31).
- Se o disco for um DVD±RW ou DVD±R, assegure-se de que este está finalizado.

Não é possível reproduzir um ficheiro DivX.

- Certifique-se de que o ficheiro DivX foi codificado de acordo com o "Home Theatre Profile" com o codificador DivX.
- Certifique-se de que o ficheiro DivX está completo.

Legendas DivX ou RMVB/RM não são apresentadas correctamente.

- Certifique-se de que o nome do ficheiro de legendas é igual ao nome do ficheiro do filme (consulte 'Legendas' na página 16).
- Selecciono o conjunto de caracteres correcto: 1) Prima **OPTIONS**. 2) Selecciono **[Conjunto de caracteres]**. 3) Selecciono o conjunto de caracteres suportado. 4) Prima **OK**.

Não é possível ler os conteúdos de um dispositivo de armazenamento USB.

- Certifique-se de que o formato do dispositivo de armazenamento USB é compatível com este sistema de cinema em casa.

- Assegure-se de que o sistema de ficheiros no dispositivo de armazenamento USB é suportado pelo sistema de cinema em casa.

O sinal "Nenhuma introdução" ou "x" é apresentado no televisor.

- A operação não é possível.

A funcionalidade EasyLink não funciona.

- Assegure-se de que o sistema de cinema em casa está ligado a um televisor com EasyLink da marca Philips e de que a opção EasyLink está activada (consulte 'Configurar EasyLink (controlo HDMI-CEC)' na página 11).
- Em televisores de fabricantes diferentes, o HDMI CEC poderá ter uma denominação diferente. Verifique como pode activá-lo no manual do utilizador do televisor.

Quando liga o televisor, o sistema de cinema em casa liga-se automaticamente.

- Este comportamento é normal quando utiliza o EasyLink (HDMI-CEC) da Philips. Para o sistema de cinema em casa funcionar de modo independente, desligue a função EasyLink.

Não é possível aceder às funções BD-Live.

- Assegure-se de que o sistema de cinema em casa está ligado à rede. (consulte 'Ligar e configurar uma rede doméstica' na página 12)
- Assegure-se de que a rede está configurada. (consulte 'Ligar e configurar uma rede doméstica' na página 12)
- Assegure-se de que o disco Blu-ray suporta as funções BD-Live.
- Limpe o armazenamento da memória (consulte 'BD-Live em Blu-ray' na página 16).

O meu vídeo 3D reproduzido no modo 2D.

- Assegure-se de que o seu sistema de cinema em casa está ligado a um televisor 3D através de um cabo HDMI.

- Assegure-se que se trata de um disco Blu-ray 3D e que a opção de vídeo Blu-ray 3D está activa (consulte 'BD-Live em Blu-ray' na página 16).

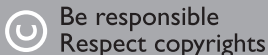
O ecrã do televisor fica preto quando reproduz um vídeo Blu-ray 3D ou uma cópia de um vídeo DivX protegido.

- Assegure-se de que o sistema de cinema em casa está ligado ao televisor através de um cabo HDMI.
- Mude para a fonte HDMI correcta no televisor.

9 Aviso

Esta secção contém os avisos legais e das marcas registadas.

Direitos de autor



Este item incorpora tecnologia de protecção contra cópia protegida pelas patentes dos E.U.A. e outros direitos de propriedade intelectual da Rovi Corporation. A manipulação e a alteração são proibidas.

Este produto incorpora tecnologia proprietária sob licença da Verance Corporation e encontra-se protegido pela patente 7,369,677 dos EUA e outras patentes dos EUA e internacionais emitidas e pendentes, bem como protecção de direitos de autor e confidencialidade de indústria para determinados aspectos da tecnologia utilizada. Cinavia é uma marca registada da Verance Corporation. Copyright 2004-2010 Verance Corporation. Todos os direitos reservados por Verance. A descompilação e a desmontagem são proibidas.

Aviso da Cinavia

Este produto usa tecnologia da Cinavia para limitar o uso de cópias não autorizadas de filmes e vídeos produzidos comercialmente e respectivas bandas sonoras. Quando o uso indevido de uma cópia não autorizada for detectado, será apresentada uma mensagem, e a reprodução ou cópia serão interrompidas. Mais informação a respeito da tecnologia da Cinavia encontra-se disponível no Centro de Informação ao Cliente Online da Cinavia (Cinavia Consumer Information Center) em <http://www.cinavia.com>. Para solicitar informação adicional a respeito da Cinavia por correio electrónico, envie um postal com o seu endereço de correspondência para: Centro

de Informação ao Cliente da Cinavia (Cinavia Consumer Information Center), P.O. Box 86851, San Diego, CA, 92138, EUA.

Software de origem aberta

Software de origem aberta

A Philips Electronics Hong Kong Ltd. disponibiliza-se a fornecer, mediante pedido, uma cópia do código de origem completo correspondente para pacotes de software de origem aberta com direitos de autor utilizados neste produto, para o qual esta oferta é solicitada pelas respectivas licenças. Esta oferta é válida durante um período máximo de três anos após a compra do produto para qualquer pessoa que receba esta informação. Para obter o código fonte, contacte open.source@philips.com. Se preferir não utilizar o correio electrónico ou se não receber o comprovativo de confirmação no período de uma semana após o envio da mensagem de correio electrónico para este endereço, escreva para "Open Source Team, Philips Intellectual Property & Standards, P.O. Box 220, 5600 AE Eindhoven, The Netherlands." Se não receber uma confirmação atempada da sua carta, envie uma mensagem de correio electrónico para o endereço acima.

Conformidade



Este produto cumpre os requisitos de interferências de rádio da União Europeia.

Marcas comerciais



Os logótipos "Blu-ray 3D"™ e "Blu-ray 3D"™ são marcas comerciais da Blu-ray Disc Association.



"DVD Video" é uma marca registada da DVD Format/Logo Licensing Corporation.



Java e todas as marcas comerciais e logótipos da Java são marcas comerciais ou marcas comerciais registadas da Sun Microsystems, Inc. nos Estados Unidos e/ou noutros países.



Fabrico sob licença no âmbito das patentes dos E.U.A. com os números: 5 956 674; 5 974 380; 6 487 535 e outras patentes dos E.U.A. e mundiais emitidas e pendentes. DTS, o símbolo e DTS e o símbolo em conjunto são marcas comerciais registadas e DTS 2.0+Digital Out é uma marca registada da DTS, Inc. O produto inclui software. © DTS, Inc. Todos os direitos reservados.



Fabricado sob licença da Dolby Laboratories. Dolby e o símbolo de duplo D são marcas comerciais da Dolby Laboratories.



DivX®, DivX Certified®, DivX Plus® HD e os logótipos associados são marcas comerciais da Rovi Corporation ou das suas sociedades participadas e são utilizados sob licença. SOBRE O VÍDEO DivX: DivX® é um formato digital de vídeo criado pela DivX, LLC, uma sociedade participada da Rovi Corporation. Este aparelho é um dispositivo DivX Certified® que reproduz vídeo DivX. Visite divx.com para mais informações e ferramentas de software para converter os seus ficheiros em vídeos DivX. SOBRE O DIVX VIDEO-ON-DEMAND: Este dispositivo DivX Certified® tem de ser registado para poder reproduzir filmes DivX de Video-on-Demand (VOD) comprados. Para obter o seu código de registo, localize a secção DivX VOD no menu de configuração do dispositivo. Visite vod.divx.com para mais informações sobre como concluir o seu registo. DivX Certified® para reproduzir vídeos DivX® e DivX Plus® HD (H.264/MKV) até 1080p HD, incluindo conteúdo superior.



Os termos HDMI e HDMI High-Definition Multimedia Interface, e o logotipo HDMI são marcas comerciais ou marcas comerciais registadas da HDMI Licensing LLC nos Estados Unidos e noutros países.



10 Código do idioma

Abkhazian	6566	Inupiaq	7375	Pushto	8083
Afar	6565	Irish	7165	Russian	8285
Afrikaans	6570	Isienska	7383	Quechua	8185
Amharic	6577	Italiano	7384	Raeto-Romance	8277
Arabic	6582	Ivrit	7269	Romanian	8279
Armenian	7289	Japanese	7465	Rundi	8278
Assamese	6583	Javanese	7486	Samoan	8377
Avestan	6569	Kalaallisut	7576	Sango	8371
Aymara	6589	Kannada	7578	Sanskrit	8365
Azerbaijani	6590	Kashmiri	7583	Sardinian	8367
Bahasa Melayu	7783	Kazakh	7575	Serbian	8382
Bashkir	6665	Kernewek	7587	Shona	8378
Belarusian	6669	Khmer	7577	Shqip	8381
Bengali	6678	Kinyarwanda	8287	Sindhi	8368
Bihari	6672	Kirghiz	7589	Sinhalese	8373
Bislama	6673	Komi	7586	Slovensky	8373
Bokmål, Norwegian	7866	Korean	7579	Slovenian	8376
Bosanski	6683	Kuanyama; Kwanyama	7574	Somali	8379
Brezhoneg	6682	Kurdish	7585	Sotho; Southern	8384
Bulgarian	6671	Lao	7679	South Ndebele	7882
Burmese	7789	Latina	7665	Sundanese	8385
Castellano, Español	6983	Latvian	7686	Suomi	7073
Catalán	6765	Letzeburgesch;	7666	Swahili	8387
Chamorro	6772	Limburgan; Limburger	7673	Swati	8383
Chechen	6769	Lingala	7678	Svenska	8386
Chewa; Chichewa; Nyanja	7889	Lithuanian	7684	Tagalog	8476
中文	9072	Luxembourgish;	7666	Tahitian	8489
Chuang; Zhuang	9065	Macedonian	7775	Tajik	8471
Church Slavik; Slavonic	6785	Malagasy	7771	Tamil	8465
Chuvash	6786	Magyar	7285	Tatar	8484
Corsican	6779	Malayalam	7776	Telugu	8469
Česky	6783	Maltese	7784	Thai	8472
Dansk	6865	Manx	7186	Tibetan	6679
Deutsch	6869	Maori	7773	Tigrinya	8473
Dzongkha	6890	Marathi	7782	Tonga (Tonga Islands)	8479
English	6978	Marshallese	7772	Tsonga	8483
Esperanto	6979	Moldavian	7779	Tswana	8478
Estonian	6984	Mongolian	7778	Türkçe	8482
Euskara	6985	Nauru	7865	Türkmen	8475
Ελληνικά	6976	Navaho; Navajo	7886	Twi	8487
Faroese	7079	Ndebele, North	7868	Uighur	8571
Français	7082	Ndebele, South	7882	Ukrainian	8575
Frysk	7089	Ndonga	7871	Urdu	8582
Fijian	7074	Nederlands	7876	Uzbek	8590
Gaelic; Scottish Gaelic	7168	Nepali	7869	Vietnamese	8673
Gallegan	7176	Norsk	7879	Volapuk	8679
Georgian	7565	Northern Sami	8369	Walloon	8765
Gikuyu; Kikuyu	7573	North Ndebele	7868	Welsh	6789
Guarani	7178	Norwegian Nynorsk;	7878	Wolof	8779
Gujarati	7185	Occitan; Provençal	7967	Xhosa	8872
Hausa	7265	Old Bulgarian; Old Slavonic	6785	Yiddish	8973
Herero	7290	Oriya	7982	Yoruba	8979
Hindi	7273	Oromo	7977	Zulu	9085
Hiri Motu	7279	Ossetian; Ossetic	7983		
Hrvatski	6779	Pali	8073		
Ido	7379	Panjabi	8065		
Interlingua (International)	7365	Persian	7065		
Interlingue	7365	Polski	8076		
Inuktitut	7385	Português	8084		

11 Índice remissivo

2

2.º idioma de áudio	15
2.º idioma de legendas	15

A

atualização do software	29
atualizar software (através da Internet)	30
ajuste automático de legendas	27
aleatório	18
alterar a palavra-passe	27
altifalantes 5.1	8
ambiente	3
amplificador	33
animação de diapositivos	18
apresentações de diapositivos musicais	19

Á

áudio de outros dispositivos	10
Áudio HDMI	27
áudio melhorado	28

B

BD-Live	16
Blu-ray	14
botões de controlo (disco)	14
botões de controlo (rádio)	19
botões de controlo (USB)	14

C

código do idioma	40
código VOD (DivX)	17
códigos de região	31
conectores	6
conjunto de caracteres	16
controlo parental	27

D

Deep Color	26
definições avançadas	28

definições de áudio	27
definições de energia	27
definições de fábrica	28
definições de imagem	26
definições de vídeo	26
disco 3D em modo 2D	15
Dispositivo USB de armazenamento	17
DivX	16

E

Easylink (HDMI-CEC)	11
ejectar disco	5
eliminação	3
especificações do altifalante	31

F

ficheiros de dados	16
formatos de áudio	31
formatos de ficheiro	31
formatos de vídeo	33
formatos multimédia	31

G

grelha de sintonização	20
------------------------	----

H

HDMI ARC	9
HDMI-CEC	11

I

idioma das legendas	26
Idioma de áudio	26
idioma de menu	26
idioma do disco	26
imagem-em-imagem	15
Internet	12

L

ligação de áudio (cabo analógico)	11
ligação de áudio (HDMI ARC)	9
ligação de vídeo (HDMI ARC)	9
ligação de vídeo (HDMI normal)	9
ligação de vídeo (vídeo composto)	10

ligar a um televisor	9
limpar memória BD-Live	16
luminosidade	27

M

menu do disco	26
menu inicial	14
modo de som predefinido	25
modo noturno	27

N

nome do dispositivo	13
---------------------	----

O

opções	17
opções de áudio	18
opções de imagem	18
opções de vídeo	18

P

painel de apresentação	27
partilha de multimédia	22
PBC (Play Back Control)	27
pilhas	34
posição das legendas	27
posição dos altifalantes	8
pós-processamento de áudio	28
predefinições	28
preferências	26

R

reciclagem	3
rede	12
rede com fios	13
rede doméstica	12
repetir	18
reprodução com um só toque	12
reproduzir disco	14
reproduzir dispositivo de armazenamento	
USB	17
reproduzir do PC	24
resolução da imagem	26
resolução de problemas (imagem)	35

resolução de problemas (reprodução)	36
resolução de problemas (som)	35

S

segurança 3D	4
sincronizar imagem e som	15
som	24
Som surround	24
standby automático	27
standby com um só toque	12

T

telecomando	5
temporizador	27

U

unidade principal	5
-------------------	---

V

VCD	27
ver em 3D	15
versão do software	29
vídeo 3D	15
Visualização extra	15
volume automático	25



Specifications are subject to change without notice
© 2016 Koninklijke Philips N.V. All rights reserved.
Trademarks are the property of Koninklijke Philips N.V. or their respective owners.

HTB3270_12_UM_V2.0

