

RI7625, SOMENTE

RI7625, SOMENTE

4	
5	
6	
8	
10	
12	
14	
16	
17	
18	
19	
22	
23	
24	



## PT | Introdução

Parabéns pela sua compra e bem-vindo à Philips Walita! Para aproveitar ao máximo o suporte oferecido pela Philips Walita, registre o produto em [www.walita.com.br](http://www.walita.com.br).

### Importante

Leia este manual atentamente antes de usar o aparelho e guarde-o para consultas futuras.

### Perigo

- Nunca mergulhe a base na água ou em outro líquido nem lave-a sob a pia. Use somente um pano úmido para limpar a base.

### Aviso

- Antes de ligar o aparelho, verifique se a voltagem indicada no aparelho corresponde à voltagem da tomada.
- Nunca conecte este aparelho a uma extensão a fim de evitar uma situação de risco.
- Não use o aparelho se a tomada, o plugue ou outras partes estiverem danificadas.
- Se o cordão elétrico estiver danificado, deverá ser substituído pela Philips Walita, em uma das assistências técnicas autorizadas para evitar situações de risco.
- Este aparelho não deve ser usado por pessoas (inclusive crianças) com capacidades físicas, mentais ou sensoriais reduzidas ou pouca experiência e conhecimento, a menos que sejam supervisionadas ou instruídas sobre o uso do aparelho por uma pessoa responsável por sua segurança.
- Crianças pequenas devem ser supervisionadas para que não brinquem com o aparelho.
- Nunca se ausente durante o funcionamento do aparelho.
- Nunca use os dedos ou um objeto (p. ex., uma espátula) para pressionar os ingredientes no bocal de alimentos enquanto o aparelho estiver funcionando. Use somente o pilão para essa finalidade.
- Tenha muito cuidado ao manusear as lâminas ou os acessórios. Seja especialmente cuidadoso ao remover a unidade de lâminas do copo

do miniprocessador ao esvaziá-lo e durante a limpeza. As bordas das lâminas são muito afiadas.

### Cuidado

- Sempre desligue o aparelho girando o botão de controle até 0.
- Desligue o aparelho antes de desencaixar qualquer acessório.
- Desconecte o aparelho da tomada imediatamente após o uso.
- Sempre desconecte o aparelho da tomada antes de tocar o copo com os dedos ou com algum objeto (p. ex., uma espátula).
- Antes de remover a tampa do recipiente ou do copo, aguarde até que as peças em movimento parem de funcionar.
- Nunca use acessórios ou peças de outros fabricantes ou que não sejam especificamente recomendados pela Philips Walita. O uso dos mesmos invalida a garantia.
- Não exceda o nível máximo indicado no recipiente ou no copo do liquidificador.
- Deixe os ingredientes quentes esfriarem antes de picá-los ou colocá-los no copo (temperatura máxima de 80°C).
- Consulte a tabela deste manual do usuário para obter os tempos de processamento corretos.
- Limpe completamente todas as partes que entram em contato com o alimento antes de usar o aparelho pela primeira vez.

### Geral

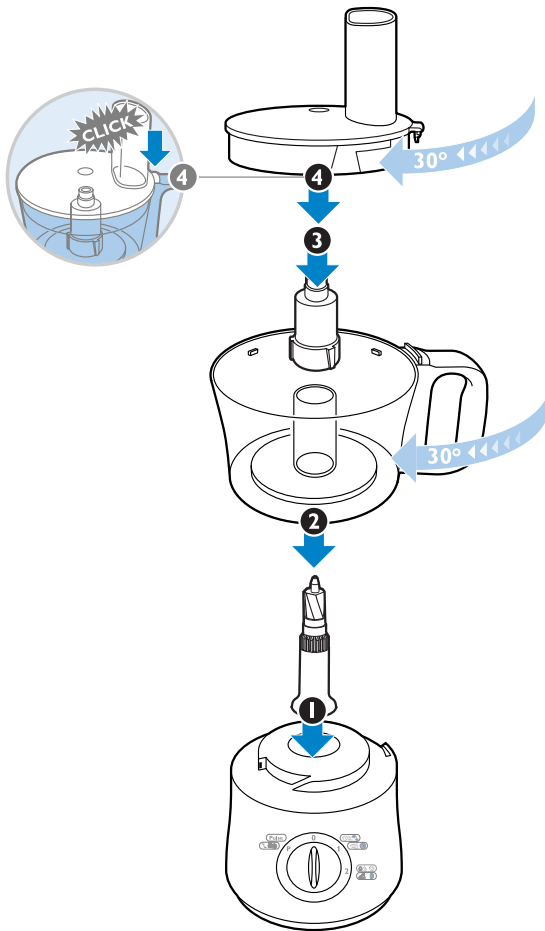
- Nível de ruído: Lc= 85 dB(A)

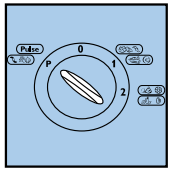
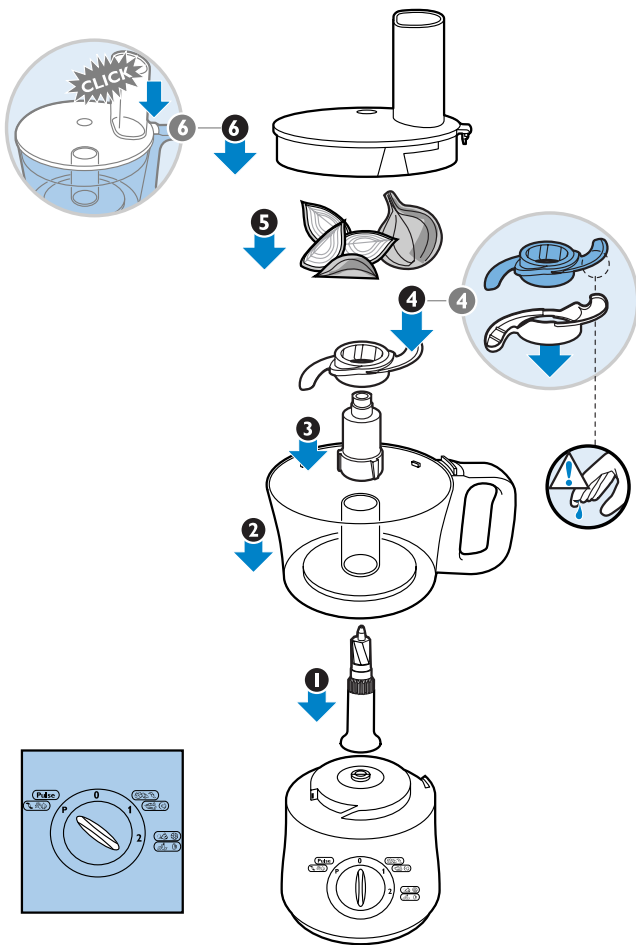
### Campos eletromagnéticos

Este aparelho Philips Walita atende a todos os padrões relacionados a campos eletromagnéticos. Se manuseado adequadamente e de acordo com as instruções deste manual do usuário, a utilização do aparelho é segura baseando-se em evidências científicas atualmente disponíveis.

### Trava de segurança interna

Este recurso garante que o liquidificador só será ligado quando a indicação no copo estiver na direção oposta à impressão na base





	→	≅ 100 g
	→	≅ 200 g
	→	≅ 500 g
	→	≅ 50 g
	→	150-300 g
	→	≅ 250 g
	→	≅ 500 g

## PT | Lâmina - dicas e avisos

Sempre coloque a lâmina no recipiente antes de começar a acrescentar os ingredientes.

- Se picar cebolas, use a função pulsar algumas vezes para evitar que elas fiquem muito finas.

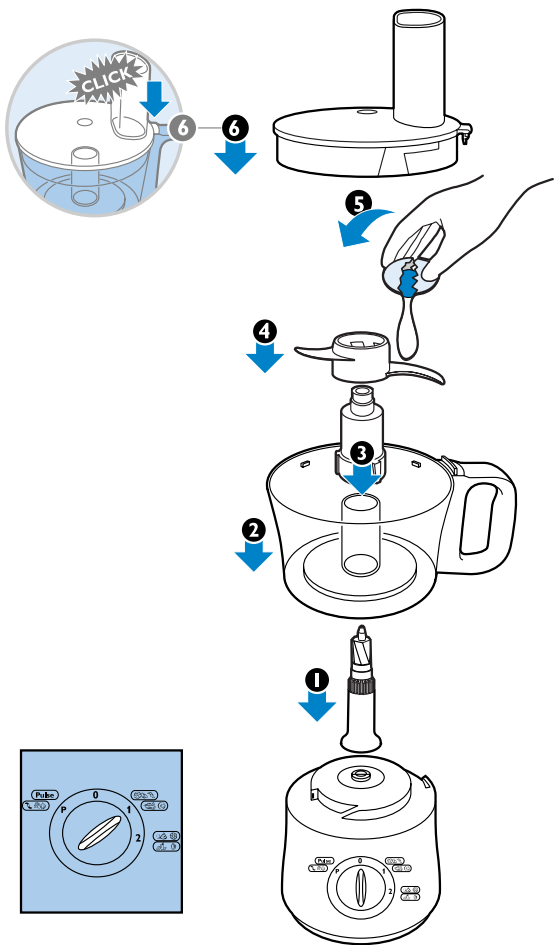
Ao cortar chocolate ou queijo (duro), evite deixar o aparelho funcionando por muito tempo. Caso contrário, esses ingredientes ficarão muito quentes, derreterão e ficarão granulados.












- O tempo de processamento padrão para todas as atividades de picar é de 30 a 60 segundos.
- O tempo de processamento padrão para todas as atividades de bater é de 30 a 180 segundos.

Se o alimento grudar na lâmina ou na parte interna do recipiente:

- 1** Desligue o aparelho
- 2** Remova a tampa do recipiente.
- 3** Remova os ingredientes da lâmina ou das laterais do recipiente com uma espátula.





	
 → 	≅ 300g
 → 	≅ 300g
 → 	≅ 300g
 → 	≅ 4 

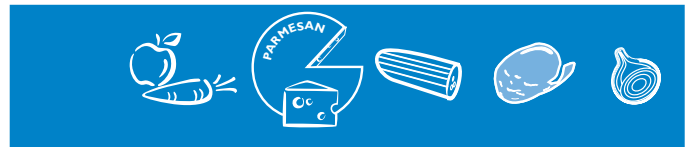
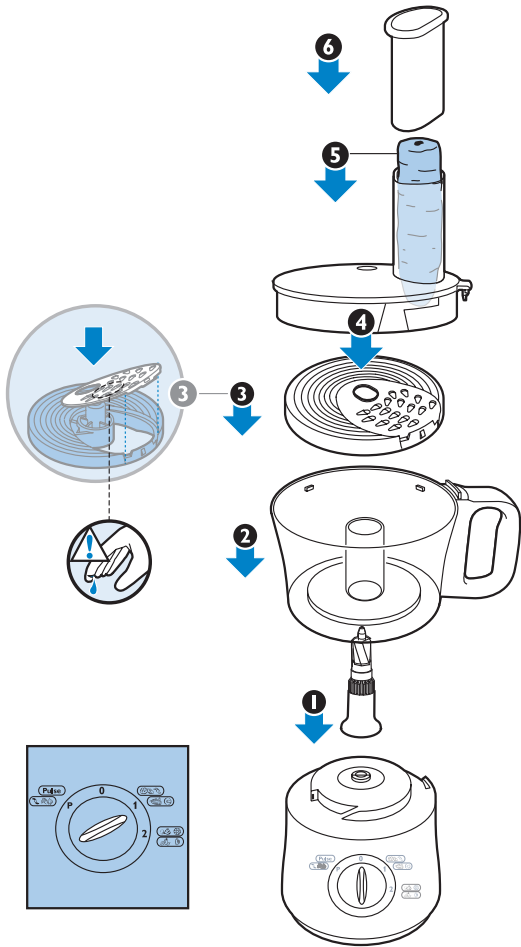



## PT | Acessório para bater - dicas e avisos

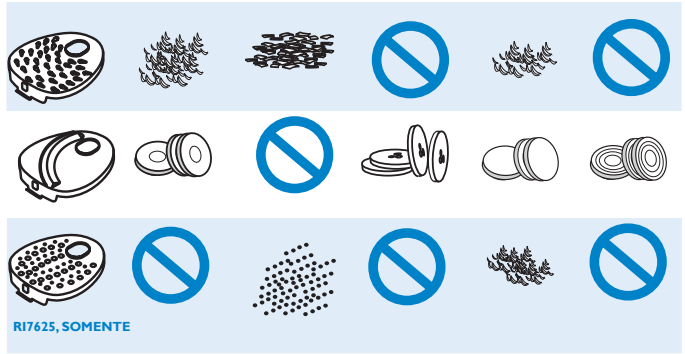
---

- Sempre coloque o acessório para bater no recipiente antes de acrescentar os ingredientes.
- O tempo de processamento padrão para todas as atividades de bater é de 30 a 180 segundos.





 ≤ 500 g   
  ≤ 200 g   
 ≤ 2x   
 ≤ 500 g   
 ≤ 300 g



RI7625, SOMENTE

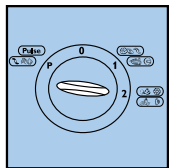
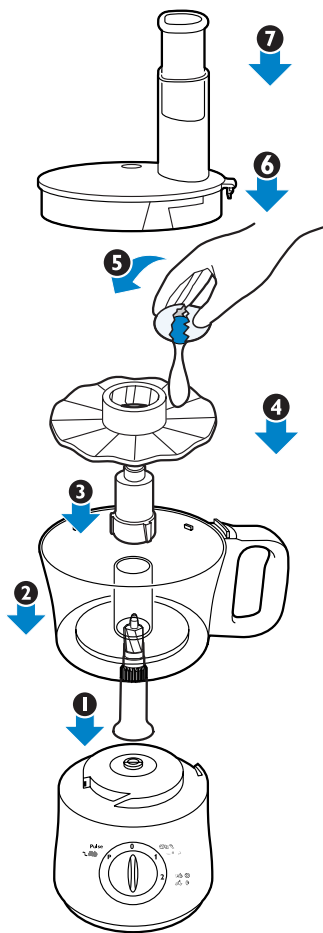
## PT | Acessórios - dicas e avisos

Não faça muita pressão no pilão quando empurrar os ingredientes no bocal de alimentos.

- 1** Corte antes os ingredientes grandes para que eles caibam no bocal de alimentos.
- 2** Encha o bocal de alimentos uniformemente para obter melhores resultados.
  - Ao triturar ou picar ingredientes macios, use uma velocidade baixa para impedir que virem purê.
  - Quando for necessário processar uma grande quantidade de ingredientes, processe pequenas porções e esvazie o recipiente entre as porções.

Ao triturar queijo (duro), não deixe o aparelho em execução por muito tempo. Caso contrário, o queijo pode ficar muito quente, derreter e ficar granuloso. Não use o disco de trituração para triturar chocolate. Para isso, use apenas a unidade de lâminas do processador de alimentos (página 6).





## PT | Disco emulsificador - dicas e avisos

Você pode usar o disco emulsificador para bater creme e ovos, claras em neve, pudins instantâneos, maionese e massas de pão-de-ló, por exemplo.

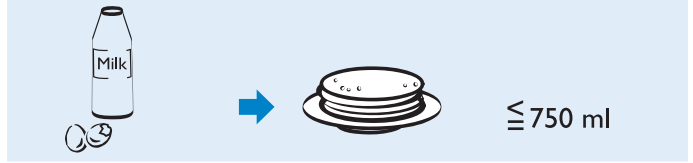
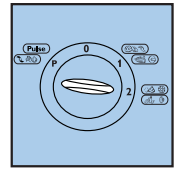
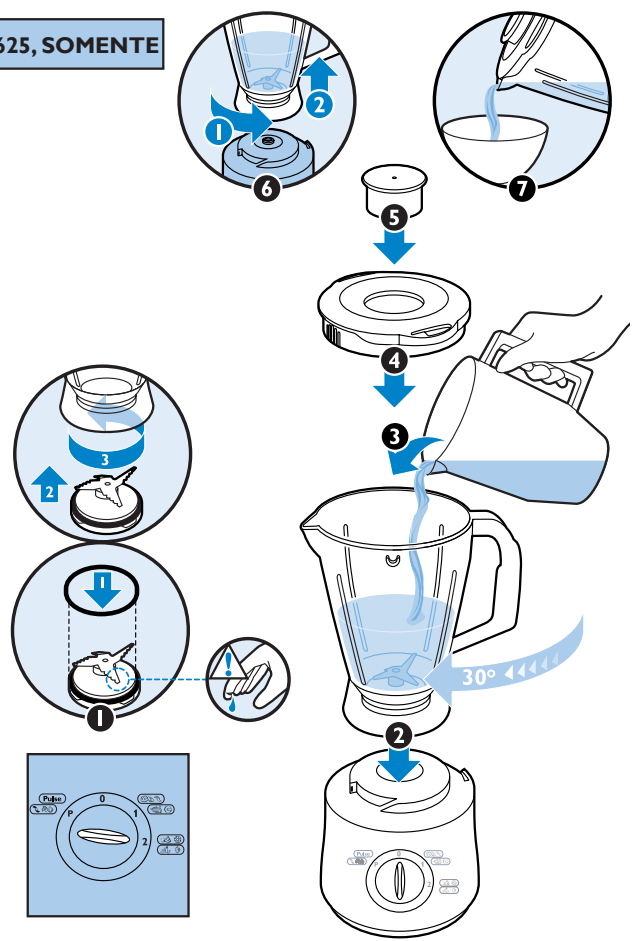
**Não use o disco emulsificador para preparar misturas para bolo com manteiga ou margarina, ou para bater massa. Use o acessório de bater para essas tarefas (veja a página 7).**

- Assegure-se de que o recipiente e o disco emulsificador estejam secos e sem gordura quando bater claras em neve. As claras devem estar em temperatura ambiente.
- Sempre limpe o disco emulsificador após o uso.





RI7625, SOMENTE



## PT | Liquidificador - dicas e avisos

Sempre ajuste o anel de vedação na lâmina antes de encaixá-la no copo!

Não deixe o aparelho funcionar mais de duas vezes sem interrupção. Deixe-o esfriar antes de continuar processando.

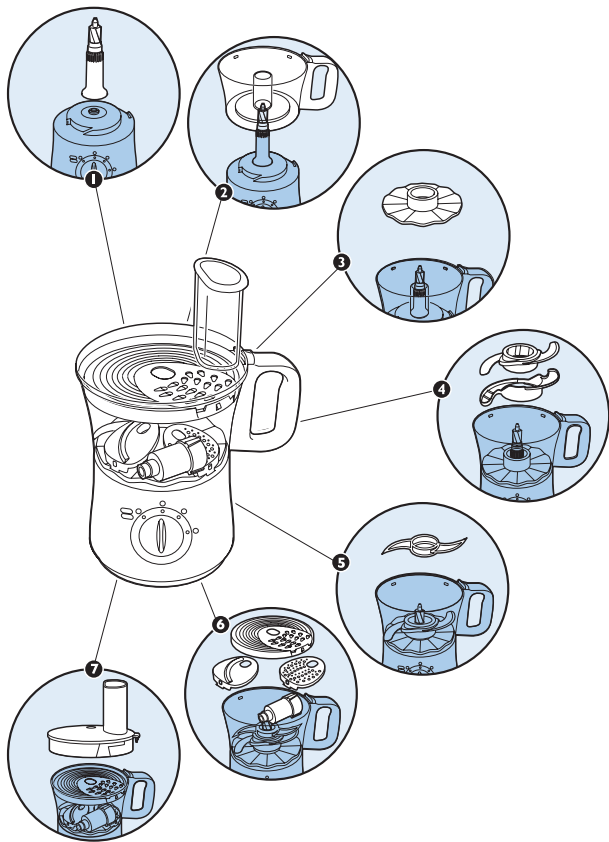
Nunca abra a tampa enquanto a unidade de lâminas estiver girando.

- ▶ **Trava de segurança interna:** você só pode usar o liquidificador quando a indicação no copo estiver na direção oposta à impressão na base.
- Para acrescentar ingredientes líquidos durante o processamento, coloque-os no copo pela abertura na tampa.
- Corte ingredientes sólidos em pedaços menores antes de processá-los.
- Se desejar preparar uma grande quantidade, processe pequenas porções de ingredientes por vez.
- Ao processar sopa, use ingredientes cozidos.
- Quando for processar um líquido que esteja quente ou que costuma fazer espuma (como leite), não coloque mais de um litro no copo para evitar que transborde.
- Se não estiver satisfeito com o resultado, desligue o aparelho e misture os ingredientes com uma espátula. Remova parte do conteúdo para processar uma quantidade menor ou acrescentar líquido.

Se os ingredientes grudarem nas laterais do copo:

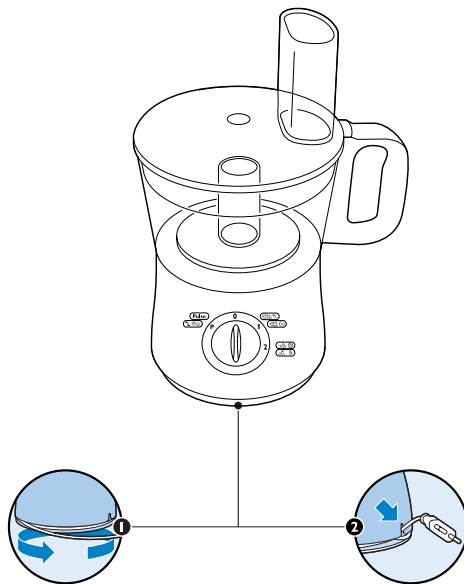
- 1** Desligue o aparelho e desconecte-o da tomada.
- 2** Abra a tampa e use uma espátula para remover os ingredientes das laterais do copo.
- 3** Mantenha a espátula a uma distância segura de aproximadamente 2 cm da lâmina.







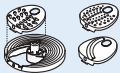

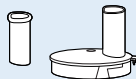
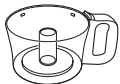


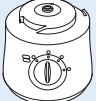



## PT | Para guardar a aparelho

Para evitar danificar as peças, nunca ligue o dispositivo quando os acessórios estiverem armazenados no recipiente.



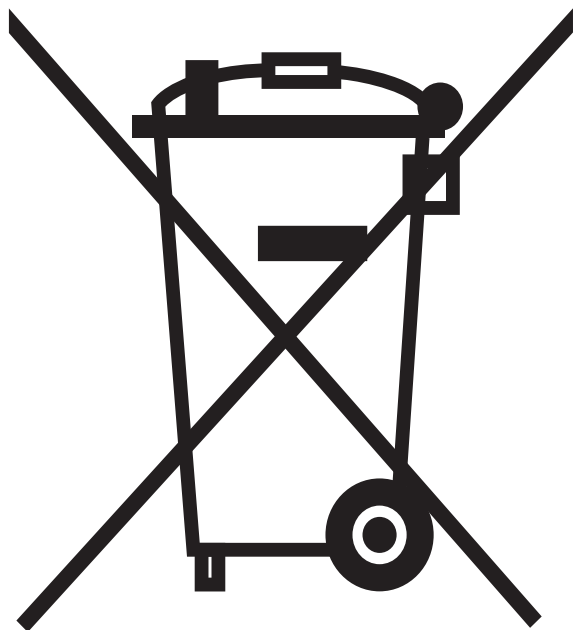


			
	✓	✓	
	✓		✓
 R17625, SOMENTE	✓	✓	
	✓	✓	
	✓	✓	
	✓	✓	
	✓	✓	
 R17625, SOMENTE	✓	✓	
			✓

## PT | Limpeza

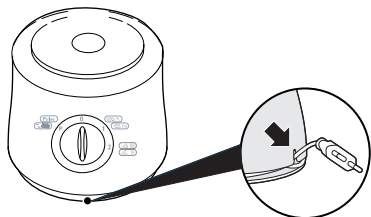
- Sempre desconecte o aparelho da tomada antes de remover os acessórios ou limpar a base.
- Você pode limpar de maneira fácil e rápida o recipiente do processador de alimentos e o copo do liquidificador com o botão pulsar. Basta acrescentar água e detergente neutro ao recipiente ou copo sujos e fechar a tampa. Em seguida, use o botão pulsar até que o recipiente ou copo estejam limpos. Quando limpar o recipiente do processador de alimentos dessa forma, certifique-se de que a lâmina esteja encaixada no recipiente.



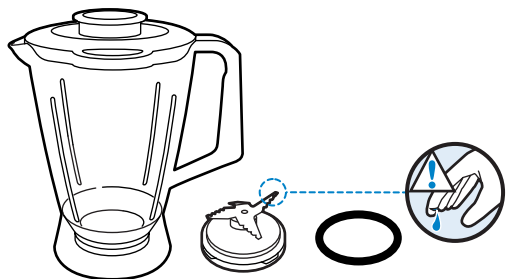


## PT | Meio ambiente

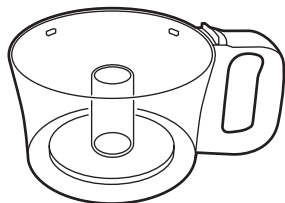
- ▶ Não descarte o aparelho com o lixo doméstico no final de sua vida útil. Leve-o a um posto de coleta oficial para que possa ser reciclado. Com esse ato, você ajuda a preservar o meio ambiente.



**PT** Base com suporte de armazenamento do fio na parte de trás.

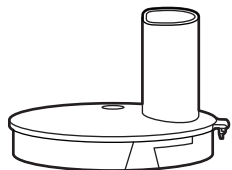


**PT** Copo de liquidificador com tampa, trava e unidade de lâmina destacável com anel de vedação. (R17625 somente).

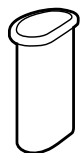


**PT** Recipiente de processamento de alimentos.

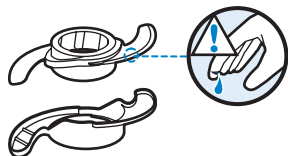




**PT** Tapa do processador de alimentos



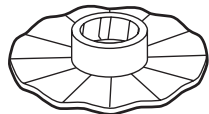
**PT** Pilão



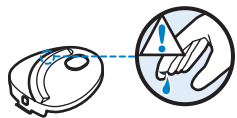
**PT** Lâmina com tampa de proteção



**PT** Acessório para bater



**PT** Disco emulsificador



**PT** Acessório para fatiamento em pedaços médios



**PT** Acessório para granular (modelo RI7625 somente)



**PT** Acessório para picar em pedaços médios



**PT** Porta-acessórios



**PT** Eixo giratório



**PT** Suporte para acessórios





## PT | Garantia e assistência técnica

Se necessitar de informações ou se tiver um problema, visite o site da Philips Walita em [www.walita.com.br](http://www.walita.com.br) ou contate o Atendimento ao Consumidor Philips Walita através dos números de telefone mencionados no folheto de garantia mundial ou dirija-se à Assistência Técnica Philips Walita mais próxima.



## CERTIFICADO DE GARANTIA

### ATENÇÃO

Este certificado é uma vantagem adicional oferecida ao consumidor, porém, para que o mesmo tenha validade é imprescindível que seja apresentada a competente **NOTA FISCAL** de compra do produto.

Com este produto, a WALITA tem como objetivo atender plenamente o consumidor,

proporcionando a garantia na forma aqui estabelecida.

1. Esta garantia é complementar à legal e estipula que todas as partes e componentes, ficam garantidos integralmente contra eventuais defeitos de peças ou de fabricação que venham a ocorrer no prazo de 2 (dois) anos a partir da data de entrega do produto ao consumidor, conforme expresso na nota fiscal de compra.
2. Se o consumidor vier a transferir a propriedade deste produto, a garantia ficará automaticamente transferida, respeitando o prazo de validade, contado a partir da 1ª aquisição.
3. Constatado o eventual defeito de fabricação, o consumidor deverá entrar em contato com a Assistência Técnica Autorizada mais próxima.
4. Nas demais localidades onde não exista Assistência Técnica Autorizada as despesas de transportes do produto correm por conta do consumidor.
5. No prazo de garantia as partes, peças e componentes eventualmente defeituosos, serão trocados gratuitamente, assim como a mão de obra aplicada.
6. Esta garantia fica extinta se ocorrer uma das hipóteses a seguir:
  - a) Se o defeito for ocasionado pelo uso não domiciliar ou mau uso e em desacordo com as recomendações do manual de instruções do produto,
  - b) Se o produto foi examinado, alterado, adulterado, fraudado, ajustado ou consertado por oficina ou pessoa não autorizada pelo fabricante,
  - c) Se qualquer peça, parte ou componente agregado ao produto, se caracterizar como não original,
  - d) Se ocorrer a ligação deste produto em voltagem diversa da indicada no produto,
  - e) Se o número de série que identifica o produto, estiver de alguma forma adulterado ou rasurado,
  - f) Por casos fortuitos ou de força maior, bem como aqueles causados por agentes da natureza.
7. Não está coberta por esta garantia a mudança ou alteração de voltagem do produto.

PHILIPS DO BRASIL LTDA. - Divisão WALITA

AV. OTTO SALGADO, 250 - DISTR. INDUSTRIAL CLÁUDIO GALVÃO NOGUEIRA  
VARGINHA - MINAS GERAIS - CEP 37066-440 - CX. POSTAL 311 - CNPJ(MF) 61 086 336/0144-06  
INDÚSTRIA BRASILEIRA - MARCA REGISTRADA

## PT | Resolução de problemas

Problema	Solução
○ processador de alimentos não funciona.	Verifique se todas as indicações de montagem (na tampa do recipiente, no recipiente, no copo do liquidificador e na base) estão alinhadas.
○ aparelho pára de funcionar de repente.	A tampa do recipiente pode ter ficado frouxa após um processamento intenso. Feche-a adequadamente. ○ aparelho começa a funcionar imediatamente.
A base funciona, mas os acessórios não.	Verifique se o eixo giratório está encaixado corretamente (veja o capítulo 'Montagem/desmontagem').



### Milkshake de frutas frescas

Não processe quantidades superiores às indicadas nesta receita de uma vez. Espere o aparelho atingir a temperatura ambiente antes de continuar o processamento.

Ingredientes:

- 100 g de bananas ou morangos
- 200 ml de leite fresco
- 50 g de sorvete de baunilha
- açúcar cristal a gosto

▶ Descasque as bananas ou lave os morangos. Corte as frutas em pedaços menores. Coloque todos os ingredientes no copo do liquidificador.

▶ Processe até ficar uniforme.

*Dica: Use a fruta que preferir para fazer seu milkshake favorito.*

### Sopa de vegetais nutritiva de Budapeste

Ingredientes:

- 120 g de couve
- 120 g de batata
- 180 g de aipo
- 60 g de cenoura
- água (encha até a indicação de 1 litro)

▶ Coloque a couve, as batatas, o aipo, as cenouras e a água no liquidificador nessa ordem. Misture os ingredientes por 5 segundos para uma sopa grossa, ou por mais tempo para um resultado mais fino.

- 150 g de lentilhas cozidas
- 150 g de lombo defumado
- 190 g de creme de leite
- 15 g de salsinha
- sal
- pimenta fresca
- 1,5 cubo de caldo de carne
- 2 folhas de louro

- ▶ Coloque os ingredientes misturados em um uma panela e cozinhe até ferver. Acrescente água, creme de leite, lentilhas, carne e os temperos. Cozinhe por 30 minutos, mexendo constantemente.
- ▶ Se desejar preparar uma quantidade maior de sopa, aguarde o aparelho esfriar por 60 minutos, depois de processar os ingredientes de cada porção.

*Nota: RI7620: Você pode pedir um copo para o seu processador de alimentos. O número do pedido é 4203-065-50480. Entre em contato com o seu representante local da Philips Walita.*









**CIC** Centro de Informações  
ao Consumidor


**PHILIPS**

**WALITA**

Grande SP: (11) 2121 - 0203

Demais localidades: 0800 701 0203

[www.walita.com.br](http://www.walita.com.br)

 100% papel reciclado

4222.002.7085.1