

Sempre pronti ad aiutarti

Registrare il prodotto e richiedere assistenza all'indirizzo
www.philips.com/support

SD700



Manuale utente

PHILIPS

Sommario

1	Importante	2
	Sicurezza per l'udito	2

2	Altoparlante portatile	4
	Introduzione	4
	Contenuto della confezione	4
	Panoramica del prodotto	5

3	Guida introduttiva	6
	Alimentazione	6
	Accensione/spengimento	7
	Selezione di una sorgente	7

4	Riproduci	8
	Riproduzione da dispositivi abilitati Bluetooth	8
	Riproduzione da un dispositivo USB o da una scheda Micro SD	9
	Riproduzione da un dispositivo esterno	10
	Ascolto della radio FM	10
	Ascolto tramite cuffie	11
	Regolazione del volume	11

5	Informazioni sul prodotto	12
	Specifiche	12
	Informazioni sulla riproducibilità USB	12

6	Risoluzione dei problemi	14
	Informazioni sui dispositivi Bluetooth	14

7	Avviso	15
	Conformità	15
	Salvaguardia dell'ambiente	15
	Avviso sul marchio	16

1 Importante



Avvertenza

- Non rimuovere il rivestimento del prodotto per nessun motivo.
 - Non lubrificare mai alcuna parte del prodotto.
 - Non posizionare mai il prodotto su un'altra apparecchiatura elettrica.
 - Tenere lontano il prodotto dalla luce diretta del sole, fiamme vive o calore.
-
- Leggere le istruzioni.
 - Seguire tutte le istruzioni.
 - Non utilizzare l'apparecchio vicino all'acqua.
 - Non ostruire le aperture per la ventilazione. Eseguire l'installazione in base a quanto previsto dalle istruzioni del produttore.
 - Non installare vicino a fonti di calore come radiatori, termoregolatori, stufe o altri apparecchi (inclusi gli amplificatori) che producono calore.
 - Utilizzare solo collegamenti/accessori specificati dal produttore.
 - Per eventuali controlli, contattare il personale per l'assistenza qualificato. Il controllo è necessario quando l'apparecchio è stato in qualche modo danneggiato: ad esempio se è stato versato del liquido o sono caduti degli oggetti sull'apparecchio, l'apparecchio è stato esposto alla pioggia o umidità, non funziona regolarmente o è stato fatto cadere.
 - La batteria non deve essere esposta a fonti di calore eccessivo come luce solare, fuoco o simili.
 - Non esporre l'apparecchio a gocce o schizzi.
 - Non appoggiare sull'apparecchio oggetti potenzialmente pericolosi (ad esempio oggetti che contengono del liquido o candele accese).

Sicurezza per l'udito



Ascoltare a volume moderato.

- L'utilizzo delle cuffie a volume elevato può danneggiare l'udito. Questo prodotto è in grado di riprodurre suoni a un livello di decibel che può provocare la perdita dell'udito in persone normali, anche in caso di esposizioni inferiori a 1 minuto. I livelli di decibel maggiori sono previsti per persone che hanno già subito danni all'udito.
- La percezione dei suoni può essere ingannevole. Con il passare del tempo, l'orecchio si abitua a volumi di ascolto sempre più elevati. Per questa ragione, in caso di ascolto prolungato, i suoni avvertiti come "normali" potrebbero essere alti e dannosi per l'udito. Al fine di evitare questo problema, impostare il volume a un livello di sicurezza, prima che l'orecchio si abitui, e non alzarlo.

Per impostare un livello sicuro del volume:

- Impostare il volume a un livello basso.
- Aumentarlo lentamente fino a quando il suono non risulta piacevole, chiaro e non distorto.

Non ascoltare per periodi di tempo prolungati:

- L'esposizione prolungata ai suoni, anche se a livelli normalmente "sicuri", può causare la perdita dell'udito.
- Utilizzare l'apparecchio senza eccedere e interrompere l'ascolto di tanto in tanto.

Quando si utilizzano le cuffie, attenersi alle indicazioni seguenti.

- La riproduzione deve avvenire a un volume ragionevole e per periodi di tempo non eccessivamente lunghi.
- Non regolare il volume dopo che l'orecchio si è abituato.
- Non alzare il volume a un livello tale da non sentire i suoni circostanti.

- Nelle situazioni pericolose è necessario prestare attenzione o interrompere temporaneamente l'ascolto.



Nota

- La targhetta del modello è situata sul retro dell'apparecchio.

2 Altoparlante portatile

Congratulazioni per l'acquisto e benvenuti in Philips! Per trarre il massimo vantaggio dall'assistenza fornita da Philips, registrare il proprio prodotto sul sito: www.philips.com/welcome.

Introduzione

Grazie all'altoparlante, è possibile:

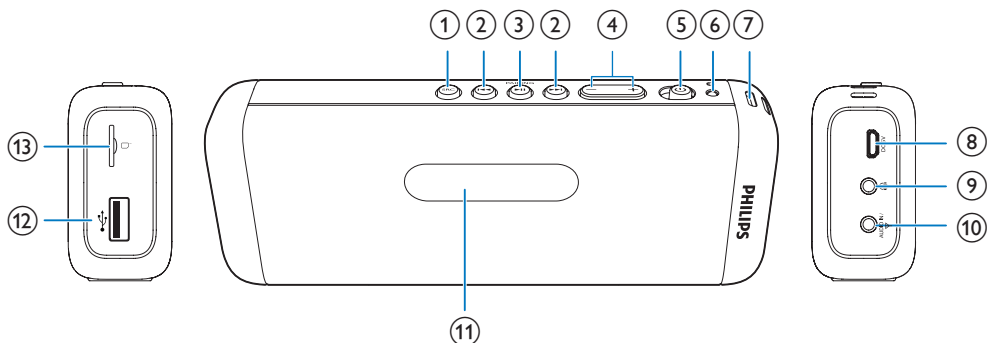
- ascoltare la radio FM;
- ascoltare l'audio da schede Micro SD, dispositivi USB, dispositivi Bluetooth e altri dispositivi esterni.

Contenuto della confezione

Controllare e identificare i seguenti contenuti della confezione:

- Altoparlante
- Cavo USB per la ricarica
- Antenna FM
- Manuale dell'utente breve
- Brochure sulla sicurezza e avvisi importanti

Panoramica del prodotto



① SRC

- Consente di selezionare una sorgente audio.

② ◀▶

- Consentono di scegliere un brano.
- Consentono di effettuare una ricerca durante la riproduzione.
- Consente di sintonizzare le stazioni radio FM.

③ ▶||/PAIRING

- In modalità SD, USB o Bluetooth, premere per mettere in pausa o riprendere la riproduzione.
- In modalità Bluetooth, tenere premuto per tre secondi per disconnettere la connessione Bluetooth o per passare alla modalità di associazione.
- In modalità FM, tenere premuto per due secondi per memorizzare le stazioni radio FM automaticamente.
- In modalità FM, premere per selezionare una stazione radio preimpostata.

④ +/-

- Consentono di regolare il volume.

⑤ ⏻

- Consente di accendere/spegnere il prodotto.

⑥ Spia Bluetooth

⑦ Foro per il collegamento del cordino

⑧ DC 5V

- Consente di ricaricare la batteria integrata.

⑨ 🎧

- Consente di collegare le cuffie.

⑩ AUDIO IN/ Ǝ

- Consente di collegare un dispositivo audio esterno.
- Consente di collegare l'antenna FM.

⑪ Display

- Mostra lo stato corrente.

⑫ 🔌

- Consente il collegamento di un dispositivo di archiviazione USB.

⑬ Slot per scheda SD

- Consente l'inserimento di una scheda Micro SD

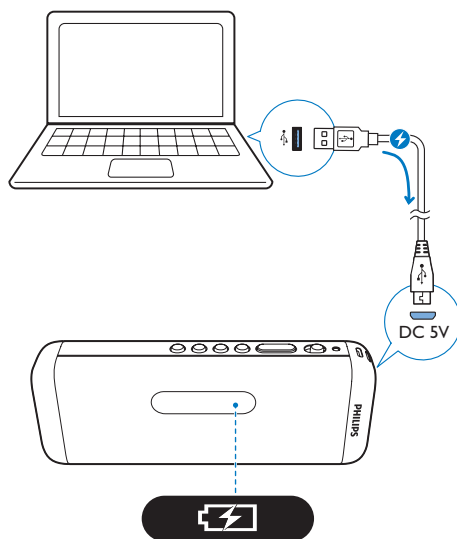
3 Guida introduttiva

Seguire sempre le istruzioni di questo capitolo in sequenza.

Quando si contatta Philips, verrà richiesto il numero del modello e il numero di serie dell'apparecchio. Il numero di modello e il numero di serie si trovano sulla base dell'apparecchio. Annotare i numeri qui:

N° modello _____

N° di serie _____



Alimentazione

L'altoparlante può funzionare tramite la batteria ricaricabile integrata.

Nota

- Prima dell'uso, caricare completamente la batteria integrata.
- La batteria ricaricabile può essere ricaricata per un numero limitato di volte. La durata e i cicli di ricarica della batteria variano in base all'uso e alle impostazioni.


Per ricaricare la batteria integrata:

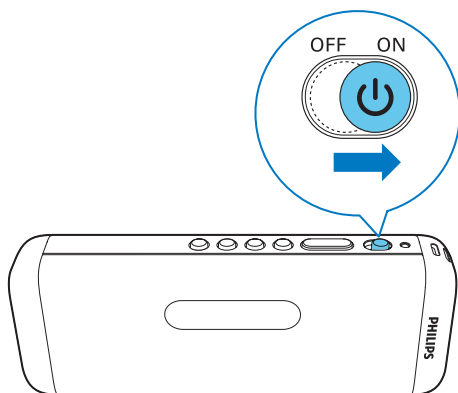
Collegare il cavo USB fornito:

- alla presa **DC 5V** sull'altoparlante.
- alla presa USB di un computer.

Stato batteria	Comportamento dell'icona della batteria (🔋)
Batteria scarica	Luce lampeggiante
Durante la ricarica	Fissa accesa
Ricarica completa o carica interrotta	Off

Accensione/spengimento

- Per accendere il prodotto, far scorrere l'interruttore  verso destra.
↳ Il prodotto passa all'ultima sorgente selezionata.




- Per spegnere il prodotto, far scorrere l'interruttore verso sinistra.

Passaggio alla modalità Eco standby

In modalità SD, USB, Audio-in o Bluetooth, il prodotto passa automaticamente alla modalità ECO standby nelle seguenti situazioni:

- Quando la riproduzione musicale viene arrestata per 15 minuti.
- Non sono presenti schede Micro SD, dispositivi USB o cavi di ingresso audio per 15 minuti.
- La connessione Bluetooth è rimane scollegata per 15 minuti.

Per tornare alla modalità SD/USB/Audio-in/Bluetooth:

- Premere  per avviare nuovamente la riproduzione.
- Far scorrere l'interruttore per spegnere e poi riaccendere il prodotto.

Selezione di una sorgente

Premere più volte **SRC** per selezionare una sorgente audio: sintonizzatore FM, USB, SD, Bluetooth o Audio-in.

4 Riproduci

Riproduzione da dispositivi abilitati Bluetooth

Con questo prodotto, è possibile ascoltare audio dai dispositivi Bluetooth.

Connessione ad un dispositivo



Nota

- Accertarsi che il dispositivo Bluetooth sia compatibile con questo prodotto.
- Prima di associare un dispositivo a questo prodotto, leggere il relativo manuale dell'utente per verificarne la compatibilità con Bluetooth.
- Il prodotto è in grado di memorizzare massimo 4 dispositivi associati. Il quinto dispositivo collegato sostituirà il primo.
- Accertarsi che la funzione Bluetooth sia abilitata sul dispositivo e che questo sia impostato come visibile a tutti gli altri dispositivi Bluetooth.
- Qualsiasi ostacolo tra questo prodotto e il dispositivo Bluetooth può ridurre la portata di funzionamento.
- Tenere lontano da altri dispositivi elettronici che possano causare interferenze.
- Il raggio d'azione tra questo prodotto e il dispositivo Bluetooth è di circa 10 metri.

- 1 Premere ripetutamente **SRC** per selezionare la sorgente Bluetooth.
↳ Viene visualizzato **[bt]** e la spia Bluetooth lampeggia lentamente in blu.
- 2 Tenere premuto **PAIRING** (ASSOCIAZIONE) fino a che non viene emesso un segnale acustico.
↳ Il prodotto è pronto per l'associazione.
↳ La spia Bluetooth lampeggia in blu rapidamente.
- 3 Abilitare la funzione Bluetooth sul dispositivo e cercarne altri.
- 4 Selezionare **[Philips SD700]** sul dispositivo per avviare l'associazione e il collegamento. Se necessario, inserire la password predefinita "0000".

↳ Dopo aver effettuato correttamente l'associazione e il collegamento, l'altoparlante emette due volte un segnale acustico e la spia del Bluetooth diventa blu fissa.

Spia Bluetooth	Stato
L a m p e g g i a	Pronto per associare un nuovo dispositivo blu
L a m p e g g i a	Tentativo di collegamento lentamente in blu in corso a un dispositivo associato
Blu fissa	Connesso

Per disconnettere il dispositivo abilitato Bluetooth:

- Tenere premuto **PAIRING** per tre secondi.
- Disattivare la funzione Bluetooth sul dispositivo oppure
- Spostare il dispositivo al di fuori del campo di comunicazione.
↳ Il prodotto emette un segnale acustico per due volte e la spia del Bluetooth lampeggia in blu.

Per ricollegare il dispositivo Bluetooth:

- Quando il prodotto entra nuovamente in modalità Bluetooth, ricollegherà l'ultimo dispositivo connesso automaticamente; oppure
- Sul dispositivo Bluetooth, selezionare "**Philips SD700**" nel menu Bluetooth per avviare la connessione.

Per connettere un altro dispositivo Bluetooth:

- 1 Tenere premuto **PAIRING** per tre secondi per scollegare il dispositivo attualmente collegato.
↳ Il prodotto passa alla modalità di associazione Bluetooth.
- 2 Connettere un altro dispositivo Bluetooth.

Riproduzione da un dispositivo Bluetooth

Dopo aver connesso il Bluetooth correttamente, riprodurre l'audio sul dispositivo Bluetooth.

- ↳ L'audio viene riprodotto dal dispositivo Bluetooth sul prodotto.
- Per mettere in pausa/riprendere la riproduzione, premere **PAIRING**.

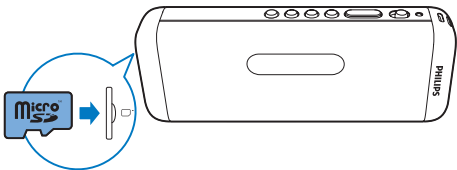
Riproduzione da un dispositivo USB o da una scheda Micro SD

Nota


- Verificare che il dispositivo di memorizzazione USB o la scheda Micro SD contengano file musicali riproducibili.

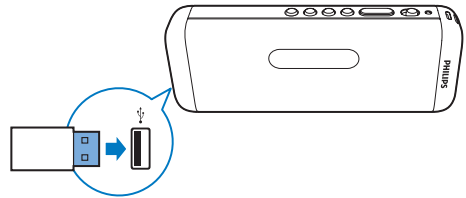
Riproduzione da scheda Micro SD

- 1 Premere **SRC** ripetutamente per selezionare la scheda SD come sorgente.
↳ Viene visualizzato **[SD]**.
- 2 Inserire una scheda Micro SD nell'alloggiamento.
↳ La riproduzione si avvia automaticamente.



Riproduzione da un dispositivo di archiviazione USB

- 1 Premere più volte **SRC** per selezionare la sorgente USB.
↳ Viene visualizzato **[USB]**.
- 2 Inserire il dispositivo USB nella presa 
↳ La riproduzione si avvia automaticamente.



Controllo della riproduzione

In modalità USB o SD., seguire le istruzioni riportate di seguito per controllare la riproduzione.

Tasto	Funzione
◀◀ / ▶▶	Premendo i tasti si passa al brano precedente/successivo. Tenerli premuti per mandare avanti/indietro velocemente il brano durante la riproduzione, quindi rilasciarli per riprendere la riproduzione.
▶▶	Premere per avviare, mettere in pausa o interrompere la registrazione.

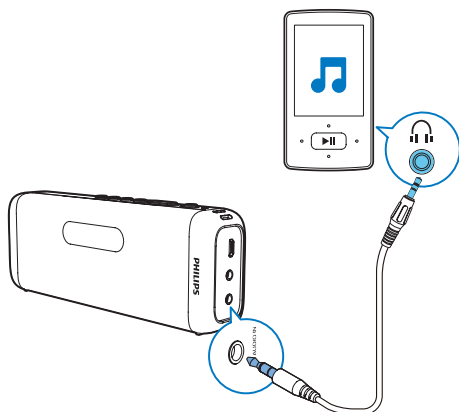
Riproduzione casuale

- Durante la riproduzione, tenere premuto ◀◀ e ▶▶ contemporaneamente per 2 secondi.
- ↳ Viene visualizzato **[∞]**.
 - ↳ Tutti i brani vengono riprodotti in maniera casuale.

Riproduzione da un dispositivo esterno

Con questo altoparlante è anche possibile ascoltare un dispositivo audio esterno come un lettore MP3.

- 1 Premere più volte **SRC** per selezionare la sorgente AUX.
- 2 Collegare un cavo di ingresso audio con un connettore di 3,5 mm su entrambe le estremità
 - alla presa **AUDIO IN** sull'altoparlante.
 - al jack delle cuffie di un dispositivo esterno.
- 3 Riprodurre l'audio sul dispositivo (fare riferimento al manuale dell'utente).



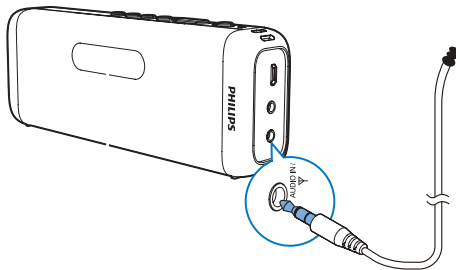
Ascolto della radio FM

Sintonizzazione delle stazioni radio FM

Nota

- Tenere il prodotto lontano dagli altri dispositivi elettronici al fine di evitare l'interferenza radio.

- 1 Collegare l'antenna FM alla presa **AUDIO IN/** ∇ .



- 2 Premere più volte **SRC** per selezionare la sorgente sintonizzatore FM.
- 3 Tenere premuto **◀◀ / ▶▶** per due secondi.
↳ Il prodotto si sintonizza automaticamente su una stazione con un segnale forte.
- 4 Ripetere il passaggio 3 per sintonizzarsi su altre stazioni radio.

Per sintonizzarsi manualmente su una stazione

- Premere più volte **◀◀ / ▶▶** fino a trovare la ricezione ottimale.

Memorizzazione automatica delle stazioni radio FM

Nota

- È possibile memorizzare un massimo di 20 stazioni radio preimpostate.

In modalità sintonizzatore FM, tenere premuto

▶▶ per due secondi.

- ↳ Tutte le stazioni radio disponibili vengono salvate automaticamente e viene trasmessa la prima stazione memorizzata.

Suggerimento

- È possibile premere **◀◀ / ▶▶** per interrompere la scansione automatica.

Scelta di una stazione radio preimpostata

In modalità sintonizzatore, premere più volte ►|| per selezionare una stazione radio preimpostata.

Ascolto tramite cuffie

Collegare le cuffie alla presa  sul prodotto.

Regolazione del volume

Durante la riproduzione, premere -/+ per aumentare o ridurre il livello del volume.



Suggerimento

- È possibile tenere premuto - /+ per 2 secondi per aumentare o diminuire il volume in maniera continua.

5 Informazioni sul prodotto



Nota

- Le informazioni relative al prodotto sono soggette a modifiche senza preavviso.

Specifiche

Amplificatore

Potenza caratteristica in uscita	2 x 1,5 W RMS
Risposta in frequenza	60 -20.000 Hz, ±3 dB
Rapporto segnale/rumore	>70 dBA
Ingresso Aux	600 mV RMS 22 kohm

Sintonizzatore (FM)

Gamma di sintonizzazione	FM: 87,5 - 108 MHz
Griglia di sintonizzazione	50 kHz
- Mono, rapporto segnale/rumore	< 22 dBf
- Stereo, rapporto segnale/rumore	> 43 dBf
Selettività di ricerca	> 28 dBf
Distorsione totale armonica	< 2%
Rapporto segnale/rumore	> 55 dB

Bluetooth

Versione Bluetooth	V3.0+EDR
Banda di frequenza Bluetooth	Banda ISM da 2,402 GHz ~ 2,48 GHz
Distanza Bluetooth	10 m (spazio libero)

Altoparlante

Impedenza altoparlanti	4 ohm
Driver altoparlanti	4 cm full range
Sensibilità	>79±3 dB/m/W

Informazioni generali

Alimentazione (attraverso la presa Micro USB)	5 V === 500 mA
Batteria integrata ai polimeri di litio	3,7V, 850 mAh
Consumo energetico in modalità Standby Eco Power	< 0,5 W
Dimensioni - Unità principale (L x A x P)	164x63x33 mm
Peso - Unità principale	0,35 kg

Informazioni sulla riproducibilità USB

Dispositivi USB compatibili:

- Memoria flash USB (USB 2.0)
- Lettori flash USB (USB 2.0)
- Schede di memoria (per il funzionamento con questa unità è necessario un lettore di schede aggiuntivo; alcuni lettori multischeda USB potrebbero non essere supportati).

Formati supportati:

- Formato file memoria o USB: FAT12, FAT16, FAT32 (dimensioni settore: 512 byte)
- Velocità di trasferimento dati MP3: 32-320 Kbps e velocità di trasferimento variabile
- Directory nidificata fino a un massimo di 8 livelli
- Numero di album/cartelle: massimo 99
- Numero di brani/titoli: massimo 999
- Nome file in Unicode UTF8 (lunghezza massima: 16 byte)

Formati non supportati:

- Album vuoti: album che non contengono file MP3/WMA e che, pertanto, non vengono visualizzati sul display.
- I formati di file non supportati vengono ignorati. Ad esempio, i documenti Word (.doc) o i file MP3 con estensione .dlf vengono ignorati e non saranno riprodotti.
- File audio in formato AAC, WAV, PCM
- File WMA protetti da codifica DRM (.wav, .m4a, .m4p, .mp4, .aac)
- File WMA in formato senza perdita

6 Risoluzione dei problemi



Avvertenza

- Non rimuovere il rivestimento del dispositivo per nessun motivo.

Al fine di mantenere valida la garanzia, non provare a riparare da soli il sistema. Se si verificano problemi quando si utilizza il dispositivo, consultare l'elenco riportato di seguito prima di richiedere l'assistenza. Se il problema persiste, consultare il sito Web di Philips (www.philips.com/support). Quando si contatta Philips, assicurarsi di avere il dispositivo nelle vicinanze e di disporre del numero di modello e del numero di serie.

Assenza di alimentazione

- Ricaricarla.

Assenza di audio o audio scarso

- Regolare il volume su questo prodotto.
- Regolare il volume sul dispositivo collegato.
- Controllare se è stata selezionata la sorgente audio corretta.

Nessuna risposta dal prodotto

- Consente di accendere il prodotto.
- Ricaricarla.
- Spegnere prima il prodotto, quindi accenderlo per attivarlo dalla modalità standby.

Scarsa ricezione radio

- Aumentare la distanza tra il prodotto e gli altri apparecchi elettrici.
- Collegare l'antenna FM alla presa **AUDIO IN/** per una migliore ricezione.
- Estrarre completamente l'antenna e regolarne la posizione.

Dispositivo USB non supportato

- Il dispositivo USB non è compatibile con l'unità. Provare a utilizzarne un altro.

Informazioni sui dispositivi Bluetooth

Dopo aver connesso un dispositivo abilitato Bluetooth la qualità dell'audio è insoddisfacente.

- La ricezione Bluetooth è scarsa. Spostare il dispositivo avvicinandolo al prodotto o rimuovere eventuali ostacoli tra loro.

Impossibile trovare SD700 sul proprio dispositivo per eseguire l'associazione.

- tenere premuto per 3 secondi **PAIRING**, quindi riprovare.

Impossibile collegarsi al dispositivo.

- La funzione Bluetooth del dispositivo non è abilitata. Per informazioni sull'attivazione della funzione, fare riferimento al manuale dell'utente del dispositivo.
- Il prodotto è già connesso a un altro dispositivo abilitato Bluetooth. Disconnettere quel dispositivo e poi provare di nuovo.

Il dispositivo associato si connette e disconnette continuamente.

- La ricezione Bluetooth è scarsa. Spostare il dispositivo avvicinandolo al prodotto o rimuovere eventuali ostacoli tra loro.
- In alcuni dispositivi, la connessione Bluetooth viene disattivata automaticamente per aumentare la durata della batteria. Questo non indica un malfunzionamento del prodotto.

7 Avviso

Qualsiasi modifica o intervento su questo dispositivo, se non espressamente consentito da Gibson Innovations, può invalidare il diritto dell'utente all'uso dell'apparecchio.

Conformità

CE 2522

Con la presente, Gibson Innovations dichiara che questo prodotto è conforme ai requisiti essenziali e ad altre disposizioni correlate della Direttiva 1999/5/EC. La Dichiarazione di conformità è presente sul sito www.philips.com/support.

Salvaguardia dell'ambiente

Smaltimento di prodotti e batterie obsolete



Questo prodotto è stato progettato e realizzato con materiali e componenti di alta qualità che possono essere riciclati e riutilizzati.



Questo simbolo indica che il prodotto è conforme alla Direttiva europea 2012/19/EU.



Questo simbolo indica che il prodotto contiene una batteria ricaricabile integrata che è soggetta alla Direttiva Europea 2013/56/EU e non può

quindi essere gettata insieme ai normali rifiuti domestici. Si consiglia di portare l'apparecchio presso un punto di raccolta o un centro assistenza Philips dove un tecnico provvederà alla rimozione della batteria.

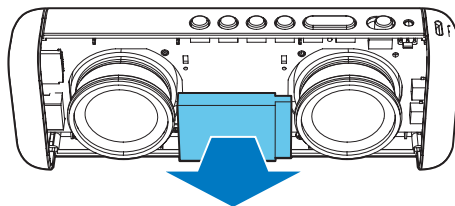
Informarsi sul sistema di raccolta differenziata in vigore per i prodotti elettrici ed elettronici, e sulle batterie ricaricabili nella zona in cui si desidera smaltire il prodotto. Seguire le normative locali e non smaltire mai il prodotto e le batterie ricaricabili con i normali rifiuti domestici. Il corretto smaltimento delle batterie ricaricabili e dei prodotti non più utilizzabili aiuta a prevenire l'inquinamento ambientale e possibili danni alla salute.



Attenzione

- La rimozione della batteria integrata rende nulla la garanzia e può danneggiare il prodotto.

Per rimuovere la batteria integrata, rivolgersi sempre a personale specializzato.



Informazioni per il rispetto ambientale

L'uso di qualsiasi imballo non necessario è stato evitato. Si è cercato, inoltre, di semplificare la raccolta differenziata, usando per l'imballaggio tre materiali: cartone (scatola), polistirene espanso (materiale di separazione) e polietilene (sacchetti, schiuma protettiva).

Il sistema è composto da materiali che possono essere riciclati e riutilizzati purché il disassemblaggio venga effettuato da aziende specializzate. Attenersi alle norme locali in materia di riciclaggio di materiali per l'imballaggio, batterie usate e apparecchiature obsolete.

Avviso sul marchio

Bluetooth

Il marchio e i logo Bluetooth® sono marchi registrati di proprietà di Bluetooth SIG, Inc., pertanto l'utilizzo di tali marchi da parte di Gibson è consentito su licenza. Altri marchi e nomi di marchi appartengono ai rispettivi proprietari.



Specifications are subject to change without notice.

2015 © Gibson Innovations Limited. All rights reserved.

This product has been manufactured by, and is sold under the responsibility of Gibson Innovations Ltd., and Gibson Innovations Ltd. is the warrantor in relation to this product. Philips and the Philips Shield Emblem are registered trademarks of Koninklijke Philips N.V. and are used under license from Koninklijke Philips N.V.

SD700_00_UM_V2.0

