

Portable MP3-CD player

EXP 101

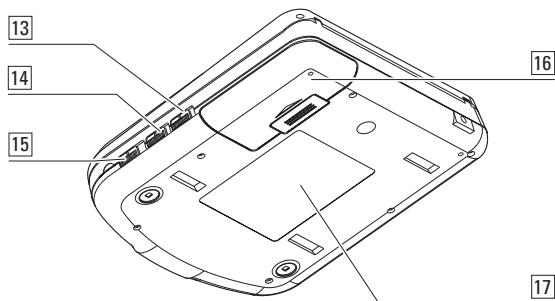
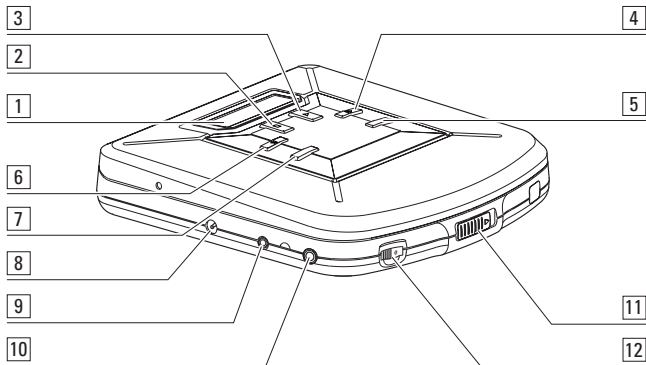
EXP 103



Let's make things better.



PHILIPS



ACHTUNG

Die Benutzung von Bedienelementen oder Einstellungen oder die Durchführung von Verfahren, die nicht hierin enthalten sind, kann zu Exposition an gefährliche Strahlung führen.

LET OP

Het gebruik van de toetsen en regelingen of het toepassen van de aanwijzingen anders dan hier beschreven, kan leiden tot blootstelling aan gevaarlijke straling.

ATTENZIONE

L'utilizzo di comandi o delle procedure di regolazione o di prestazioni qui non descritte può causare in radiazioni pericolose.

VARNING

Om du använder reglagen på annat sätt eller utför andra justeringar eller förfaranden än som beskrivs här kan du utsättas för farlig strålning.

Deutsch

Bedienelemente/ Schnellstart	6-7	Anschluß im Auto	12
Stromversorgung	8-9	CD-Abspielen	13-14
Leitungsausgang/ Kopfhörer	10	Funktionen	15-19
Allgemeine Informationen	11	MP3-CD Wiedergabe	20-25
		Fehlersuche	26-27

Nederlands

Bedieningstoetsen/ Snelstart	28-29	Aansluiting in de auto	34
Voeding	30-31	Afspelen van een cd	35-36
Lijnuitgang/ Hoofdtelefoon	32	Funcies	37-41
Algemene informatie	33	Afspelen van een MP3-cd	42-47
		Oplossen van problemen	48-49

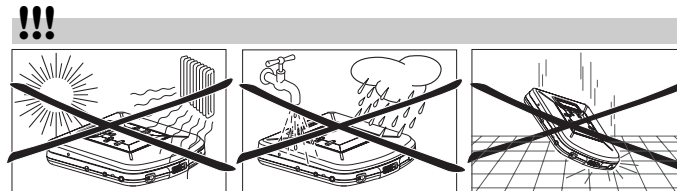
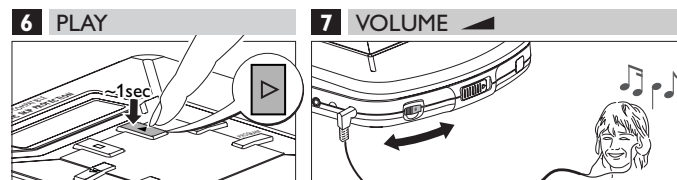
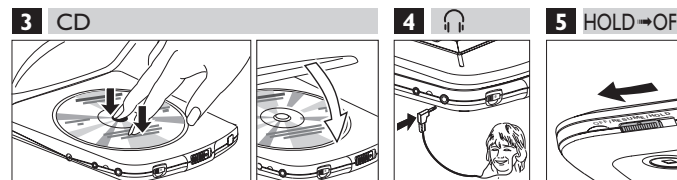
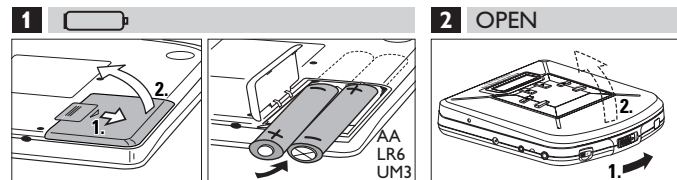
Italiano

Comandi/ Avvio rapido	50-51	Collegamento in automobile	56
Alimentazione	52-53	Letture CD	57-58
Uscita linea/ Cuffia	54	Caratteristiche	59-63
Informazioni generali	55	Riproduzione CD MP3	64-69
		Ricerca dei guasti	70-71

Svenska

Kontroller/Snabbstart	72-73	Anslutning i bil	78
Strömmatning	74-75	CD-spelning	79-80
Line out/Hörlurar	76	Funktioner	81-85
Allmän information	77	MP3-spelning	86-91
		Felsökning	92-93

- 1Anzeige
- 2 □hört mit dem CD-Abspielen auf, löscht ein Programm und schaltet das Gerät ab
- 3 ▷schaltet das Gerät ein, startet und unterbricht das CD-Abspielen
- 4 ▷▷CD Audio : überspringt Titel oder sucht sie schnell vorwärts durch MP3 : überspringt oder sucht einen vorigen Titel oder Album (AL)
- 5 PROGRAMprogrammiert Titel und prüft das Programm
- 6 ◀◀CD Audio : überspringt Titel oder sucht sie schnell rückwärts durch MP3 : überspringt oder sucht einen nächsten Titel oder Album (AL)
- 7 MODEswählt die verschiedenen Abspielmöglichkeiten: **SHUFFLE**, **SHUFFLE REPEAT ALL**, **REPEAT**, **REPEAT ALL** und **SCAN**
- 8 4.5V DCBuchse für externe Stromversorgung
- 9 LINE OUT3.5mm Leitungsausgangsbuchse zum Anschluß des Gerätes an einen Audioeingang eines zusätzlichen Gerätes
- 10 🎧3.5 mm Kopfhörer- und Fernbedienungsbuchse
- 11 OPENöffnet den CD-Deckel
- 12 VOL ◀Lautstärkeeinstellung
- 13 OFF/DBB**DYNAMIC BASS BOOST** schaltet die Tiefenoptimierung ein/aus
- 14 OFF/ESP**ELECTRONIC SKIP PROTECTION** gewährleistet ununterbrochene Wiedergabe ohne Rücksicht auf Erschütterungen und Stoßeinwirkungen
- 15 OFFschaltet Funktionen RESUME und HOLD ab
- RESUMECD Audio : speichert und setzt Wiedergabe ab letzter abgespielter Position fort
MP3 : speichert und setzt Wiedergabe ab dem letzten abgespielten Titel fort
- HOLD** **sperrt alle Tasten**
- 16Batteriefach
- 17Typenschild



Dieses Gerät entspricht den Funkentstörungsvorschriften der Europäischen Gemeinschaft.

STROMVERSORGUNG

Batterien (mitgeliefert oder zusätzlich erhältlich)

Verwenden Sie für dieses Gerät entweder:

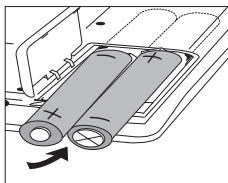
- Alkali-Batterien (Typ **LR6**, **UM3** oder **AA**)

Einlegen der Batterien

- 1 Öffnen Sie das Batteriefach und legen Sie entweder 2 Alkali-Batterien oder den aufladbaren Akku ein.

Hinweis:

- Alte und neue oder verschiedene Batterietypen sollten nicht gemeinsam verwendet werden.
- Entfernen Sie die Batterien, wenn Sie leer sind oder das Gerät für längere Zeit nicht verwendet wird.

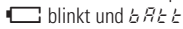


Batterien enthalten chemische Substanzen, deshalb sollten sie ordnungsgemäß entsorgt werden.

Batterieanzeige

- Das Batteriesymbol in der Anzeige ist in 3 Segmente unterteilt, welche die ungefähre Leistungsreserve der Batterien angeben. Volle Batteriekapazität wird von drei Segmenten angezeigt.

Anzeige erschöpfter Batterien

- Die Batterien wechseln oder den Netzadapter anschließen, sobald  blinkt und **batt** angezeigt wird.



Durchschnittliche Spielzeit der Batterien unter normalen Bedingungen

Batterietype	ESP ein	ESP aus
CD Normal	6 Stunden	7 Stunden
CD Alkali	14 Stunden	18 Stunden
MP3 Normal	4 Stunden	N/A
MP3 Alkali	10 Stunden	N/A

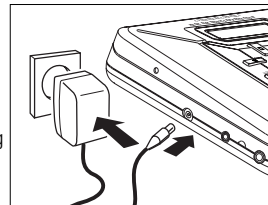
STROMVERSORGUNG/LEITUNGSAusGANG

Netzadapter (mitgeliefert bzw. zusätzlich erhältlich)

Verwenden Sie nur den Netzadapter AY 3170 oder (4.5 V/300mA (4,5 V Gleichspannung, Pluspol am Mittelstift). Ein anderes Produkt kann das Gerät beschädigen.

- 1 Achten Sie darauf, daß die örtliche Netzspannung mit der Spannung des Adapters übereinstimmt.
- 2 Verbinden Sie den Netzadapter mit der 4.5V DC Buchse des CD-Spielers und der Steckdose.

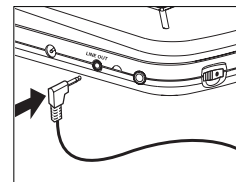
Hinweis: Stecken Sie den Adapter immer ab, wenn Sie ihn nicht benötigen.



Leitungsausgang

Sie können den CD-Spieler an ein zusätzliches Gerät, z.B. Verstärker, Radiorecorder usw., mit einer LINE IN Buchse anschließen.

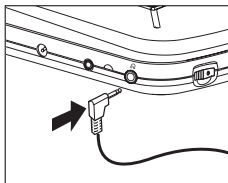
- 1 Die Lautstärke am zusätzlichen Gerät herunterdrehen.
- 2 Ein Audiosignalkabel (nicht mitgeliefert) an die LINE OUT Buchse des CD-Spielers und die CD IN, AUX IN oder LINE IN Buchse des zusätzlichen Gerätes anschließen.
- 3 Zur Einstellung von Klang und Lautstärke die Bedienelemente am angeschlossenen Gerät benutzen.



Kopfhörer (AY 3677)





Anschließen der Kopfhörer

- Schließen Sie die mitgelieferten Kopfhörer an  an.



Fernbedienung (mitgeliefert oder zusätzlich erhältlich)


Verwenden Sie die Kabel-Fernbedienung AY 3767. Die Tasten der Fernbedienung haben die gleiche Funktion wie die entsprechenden Tasten am CD-Spieler.

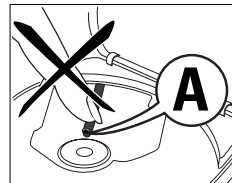
- 1 Wenn nötig, drücken Sie einmal oder zweimal  bis das Gerät ausgeschaltet ist.
- 2 Schließen Sie die Fernbedienung fest an  und die Kopfhörer fest an die Buchse der Fernbedienung an.
- 3 Reduzieren Sie die Lautstärke mit VOL  auf der Fernbedienung und stellen Sie VOL  am CD-Spieler auf Position 8.

Kopfhörer ja – aber mit Köpfchen

- Sicherheit beim Hören: Stellen Sie keine zu hohe Lautstärke ein. Fachleute raten von kontinuierlichem Musikhören mit hoher Lautstärke über einen längeren Zeitraum ab, da hierdurch das Gehör Schaden nehmen kann. Wenn Sie ein Klingeln in den Ohren verspüren, reduzieren Sie die Lautstärke oder beenden Sie das Musikhören.
- Sicherheit im Straßenverkehr: Verwenden Sie den Kopfhörer nicht beim Fahren. Dies kann Ihre Verkehrssicherheit beeinträchtigen und ist in vielen Ländern verboten. Auch wenn Sie einen „offenen“ Kopfhörer verwenden, mit dem Sie Außengeräusche wahrnehmen können, sollten Sie die Lautstärke immer so einstellen, daß Sie noch hören können, was um Sie herum vorgeht.

Wartung des CD-Spielers und CD-Handhabung

- Berühren Sie die Linse  des CD-Spielers niemals.
- Schützen Sie das Gerät, die Batterien oder die CDs vor Feuchtigkeit, Regen, Sand oder extremer Hitze (verursacht durch Heizgeräte oder direkte Sonneneinstrahlung).
- Reinigen Sie den CD-Spieler mit einem weichen, feuchten, fusselfreien Tuch. Verwenden Sie keine Reinigungsmittel, da diese das Gehäuse angreifen können.
- Um eine CD zu reinigen, wischen Sie mit einem weichen, fusselfreien Tuch geradlinig von der Mitte zum Rand. Ein Reinigungsmittel kann die CD beschädigen! CDs niemals beschriften oder mit Aufklebern versehen.
- Bei einem raschen Wechsel von kalter in warme Umgebung kann die Linse beschlagen. Das Abspielen einer CD ist dann nicht möglich. Lassen Sie dem CD-Spieler Zeit zum Akklimatisieren.
- Eingeschaltete Mobiltelefone in der Nähe des CD-Spielers können Störungen verursachen.
- Vermeiden Sie, das Gerät fallenzulassen, da es dadurch beschädigt werden kann.

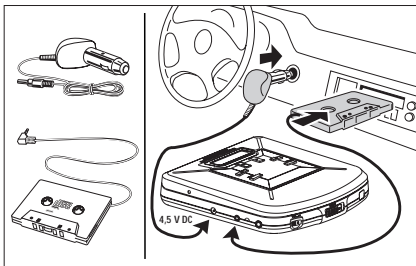


Umweltinformationen

- Überflüssiges Verpackungsmaterial wurde vermieden. Wir haben unser Möglichstes getan, die Verpackung in drei Materialien trennbar zu machen: Wellpappe (Schachtel), expandiertes Polystyrol (Puffer) und Polyethylen (Säcke, Schaumstofffolien).
- *Ihr Gerät besteht aus Materialien, die von darauf spezialisierten Betrieben wiederverwertet werden können. Bitte informieren Sie sich darüber, wie Sie Verpackungsmaterialien, leere Batterien und alte Geräte entsprechend den örtlichen Bestimmungen entsorgen können.*

Verwendung im Auto (Anschlüsse mitgeliefert oder zusätzlich erhältlich)

Benützen Sie nur den Auto-Adapter AY 3545 (4,5 V, Gleichspannung, Pluspol am Mittelstift) und die Auto-Adapterkassette AY 3501. Andere Produkte können das Gerät beschädigen.



- Stellen Sie den CD-Spieler auf eine horizontale, vibrations-freie und stabile Oberfläche. Achten Sie darauf, daß es sich um einen sicheren Platz handelt, an dem der CD-Spieler keine Gefahr oder Hindernis für Fahrer und Befahrer darstellt.
- Schließen Sie den Gleichspannungsstecker des Spannungswandlers an die 4.5V DC Buchse des CD-Spielers an (**nur für eine 12 V Autobatterie, Minuspol an Masse**).
- Stecken Sie den Spannungswandler in die Zigarettenanzünderbuchse. Wenn nötig, reinigen Sie die Zigarettenanzünderbuchse, um guten elektrischen Kontakt herzustellen.
- Reduzieren Sie die Lautstärke und schließen Sie die Adapterkassette an die LINE OUT Buchse des CD-Spielers an.
- Schieben Sie die Adapterkassette vorsichtig in das Kassettenfach des Autoradios.
- Vergewissern Sie sich, daß Sie das Verbindungskabel nicht beim Fahren behindert.
- Starten Sie den CD-Spieler, stellen Sie VOL \blacktriangleleft auf die Position 8 und regeln Sie den Klang mit den Bedienelementen am Autoradio.
 - Entfernen Sie stets den Spannungswandler von der Zigarettenanzünderbuchse wenn der CD-Spieler nicht in Gebrauch ist.

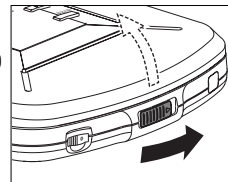
Hinweis:

- *Übermäßige Wärme durch Wagenheizung oder direkte Sonneneinstrahlung (z.B. in einem geparkten Wagen im Sommer) vermeiden.*
- *Falls Ihr Autoradio eine LINE IN Buchse hat, die LINE IN Buchse für den Autoradioanschluß anstelle der Adapterkassette benutzen. Das Signalkabel an diese LINE IN Buchse und die LINE OUT Buchse des CD-Spielers anschließen.*

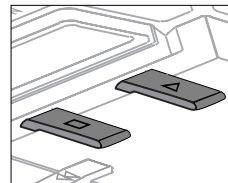
Abspielen einer CD

Dieser CD-Spieler kann alle Arten von **Audio Discs** und MP3 CD-ROMs wie z.B. CD-R und CD-R(W) abspielen. Nicht etwa versuchen, eine CDi, CDV oder Computer-CD bzw. -DVD abzuspielen.

- Bewegen Sie den Schieber OPEN \triangleright .
→ Der Deckel öffnet sich.



- Legen Sie eine Audio CD mit der bedruckten Seite nach oben ein, indem Sie leicht auf die Mitte der CD drücken, sodaß die CD fest auf der Spindel sitzt. Drücken Sie auf die linke Seite des Deckels, um ihn zu schließen.



- Drücken Sie \triangleright für ca. 1 Sekunde, um das Gerät einzuschalten und die Wiedergabe zu starten.
→ Die aktuelle Titelnummer und die verstrichene Spielzeit werden angezeigt.

- Um die Wiedergabe zu unterbrechen, drücken Sie \triangleright .
→ Die Spielzeit zum Zeitpunkt der Unterbrechung blinkt.



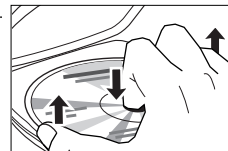
- Um mit der Wiedergabe fortzusetzen, drücken Sie nochmals \triangleright .

- Drücken Sie \square um die Wiedergabe zu stoppen.
→ Die Gesamtanzahl der Titel und die gesamte Spielzeit der CD werden angezeigt.



- Drücken Sie nochmals \square , um das Gerät auszuschalten.

- Um die CD herauszunehmen, fassen Sie sie am Rand und drücken leicht auf die Spindel.



Wiedergabe-Information

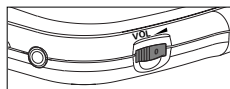
- Wenn eine CD-R(W) (CD-R) nicht vorschriftsmäßig bespielt wird, wird *15C* angezeigt. Für CD Audio wird FINALIZE am CD-Recorder benutzt, um die Aufzeichnung abzuschließen.

Hinweis: es ist möglich, MP3 Multisession-Titel ohne Finalizing abzuspielen.

- Wenn Sie CD Audio-Titel auf einer CD-R(W) Disc abspielen, dauert es 5-15 Sekunden bis zum Beginn der Sound-Wiedergabe, nachdem Sie \triangleright gedrückt haben. Bei MP3 Titel-Aufnahmen dauert es 30-90 Sekunden, bis die Sound-Wiedergabe beginnt.
- Wiedergabe hört auf, wenn Sie den die CD-Deckel öffnen.
- Während die CD gelesen wird, blinkt *15C*.
- Wenn 10 Sekunden nichts geschieht, löscht das Gerät die Anzeige, und wenn nach weiteren 25 Sekunden nichts geschieht, schaltet sich das Gerät automatisch ab, um Energie zu sparen. Alle Einstellungen wie z.B. Programm und Abspielmodi gehen dann verloren.

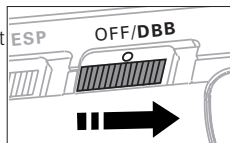
Lautstärke- und Sundeinstellung

- Die Lautstärke anhand von VOL \blacktriangleleft einstellen.



DBB - Dynamic bass boost

- Den Schieber auf DBB stellen, um DBB zu aktivieren. \rightarrow **DBB** wird gezeigt, und die Tiefenoptimierung ist aktiviert.

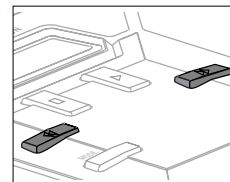


Hinweis: Die DBB Sound-Option wird nur im Kopfhörermodus aktiviert.

Einen Titel auswählen und suchen

Auswählen eines Titels während der Wiedergabe

- Drücken Sie einmal oder mehrmals kurz \ll oder \gg um zum Anfang des aktuellen, vorhergehenden oder nächsten Titels zu springen. \rightarrow Die Wiedergabe setzt mit dem ausgewählten Titel fort und seine Nummer wird angezeigt.



Auswählen eines Titels bei gestoppter Wiedergabe

- 1 Drücken Sie einmal oder mehrmals kurz \ll oder \gg . \rightarrow Die gewählte Titelnummer wird angezeigt.
- 2 Drücken Sie \triangleright , um das Abspielen der CD zu starten. \rightarrow Die Wiedergabe beginnt mit dem ausgewählten Titel.

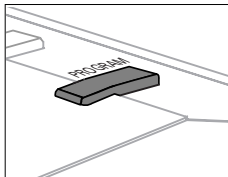
Suchen einer bestimmten Stelle während der Wiedergabe

- 1 Halten Sie \ll oder \gg gedrückt, um eine bestimmte Stelle vorwärts oder rückwärts zu suchen. \rightarrow Die Suche beginnt und die Wiedergabe wird leise fortgesetzt. Nach 2 Sekunden wird die Suche beschleunigt.
- 2 Lassen Sie die Taste los, wenn Sie die gewünschte Stelle erreicht haben. \rightarrow Die normale Wiedergabe wird an dieser Stelle fortgesetzt.

*Hinweis:– Während der Betriebsart SCAN ist das Suchen nicht möglich.
– Während der Betriebsarten SHUFFLE, SHUFFLE REPEAT ALL, REPEAT oder während ein Programm gespielt wird, kann nur innerhalb des aktuellen Titels gesucht werden.
– Suche ist beim Abspielen von MP3-Titeln nicht möglich.*

Programmieren von Titeln

Sie können bis zu 30 Titel wählen und diese in einer gewünschten Reihenfolge speichern. Sie können jeden Titel auch mehrmals speichern.



1 Wählen Sie einen Titel mit \ll oder \gg während die Wiedergabe gestoppt ist.

2 Drücken Sie PROGRAM, um den Titel zu speichern.
 → PROGRAM leuchtet auf, die programmierte Titelnummer und P mit der Gesamtanzahl der gespeicherten Titel werden angezeigt.



3 Wählen und speichern Sie alle gewünschten Titel so.

4 Drücken Sie \triangleright , um Ihre Titelauswahl zu hören.
 → PROGRAM erscheint und die Wiedergabe beginnt.



- Sie können das Programm überprüfen, indem Sie PROGRAM für länger als 2 Sekunden gedrückt halten.
 → In der Anzeige erscheinen nacheinander alle gespeicherten Titel.

Hinweis: – Wenn Sie PROGRAM drücken ohne einen Titel gewählt zu haben, wird **SEEE** angezeigt.
 – Beim Versuch, mehr als 30 Titel zu speichern, wird **FULL** angezeigt.

Löschen des Programmes

1 Wenn nötig, drücken Sie \square , um die Wiedergabe zu stoppen.

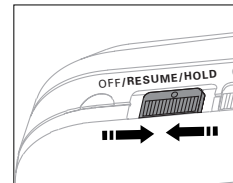
2 Drücken Sie \square , um das Programm zu löschen.
 → **CLEAR** wird kurz angezeigt, PROGRAM erlischt und das Programm ist gelöscht.



Hinweis: – Das Programm wird auch gelöscht, wenn Sie die Stromversorgung unterbrechen, den Deckel öffnen, oder das Gerät automatisch ausgeschaltet wird.

Speichern der letzten abgespielten Position – RESUME

Sie können die letzte abgespielte Position speichern. Beim erneuten Anlauf wird die Wiedergabe dort fortgesetzt, wo Sie aufgehört, je nach CD Audio- oder MP3-Wiedergabe.



1 Bei der Wiedergabe den Schieber auf RESUME stellen, um die Funktion RESUME zu aktivieren.
 → RESUME wird gezeigt.

2 \square immer dann drücken, wenn Sie mit der Wiedergabe aufhören wollen.

3 \triangleright immer dann drücken, wenn Sie die Wiedergabe fortsetzen wollen.
 → RESUME wird gezeigt, und die Wiedergabe wird dort fortgesetzt, wo Sie aufgehört (CD Audio), oder am letzten abgespielten Titel (MP3).

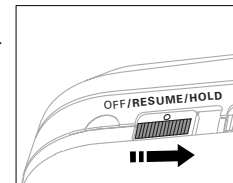


- Zum Deaktivieren von RESUME den Schieber auf OFF stellen.
 → RESUME erlischt.

Sperren aller Tasten – HOLD

Sie können die Tasten des Gerätes sperren. Beim Drücken einer Taste wird dann keine Aktion ausgeführt.

1 Stellen Sie den Schieber auf HOLD, um HOLD zu aktivieren.
 → Alle Tasten sind gesperrt. Beim Drücken einer Taste wird **Hold** angezeigt. Ist das Gerät ausgeschaltet, wird **Hold** nur beim Drücken von \triangleright und \square angezeigt.



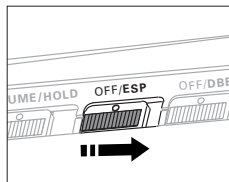
2 Um HOLD zu deaktivieren, stellen Sie den Schieber auf OFF.

Hinweis: Wenn Sie HOLD deaktivieren, indem Sie den Schieber auf RESUME stellen und erneut starten, wird die Wiedergabe dort fortgesetzt, wo Sie aufgehört (CD Audio), oder am letzten abgespielten Titel (MP3).




ESP

Mit einem herkömmlichen tragbaren CD-Spieler haben Sie möglicherweise die Erfahrung gemacht, daß die Musik unterbrochen wurde während Sie z.B. gelaufen sind. Die **ELECTRONIC SKIP PROTECTION** schützt vor Unterbrechungen, die durch Vibrationen und Erschütterungen verursacht werden. Eine kontinuierliche Wiedergabe ist gewährleistet. Dies ist jedoch kein Schutz vor einer **Beschädigung** des Gerätes, die **durch Fallenlassen** verursacht wird!



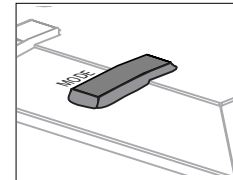
- Drücken Sie während der Wiedergabe ESP, um die Schutzfunktion zu aktivieren.
 - **ESP** erscheint und die Schutzfunktion ist aktiviert.
- Um die Schutzfunktion zu deaktivieren, drücken Sie nochmals ESP.
 - **ESP** erlischt und die Schutzfunktion ist deaktiviert.

Hinweis: Beim Abspielen von MP3-Titeln werden die Anzeige , und die ESP-Funktion automatisch aktiviert, ohne Rücksicht auf die ESP-Schalterstellung.

Wählen verschiedener Wiedergabemöglichkeiten – MODE

Es ist möglich, Titel in zufälliger Reihenfolge zu spielen, einen Titel oder die gesamte CD zu wiederholen und die ersten Sekunden von Titeln anzuspielden.

- 1 Drücken Sie während der Wiedergabe so oft als nötig MODE, bis eine der folgenden Anzeigen erscheint:
 - **SHUFFLE**: Die Titel der CD werden solange in zufälliger Reihenfolge wiedergegeben, bis alle einmal gespielt wurden.
 - **SHUFFLE REPEAT ALL**: Alle Titel der CD werden wiederholt in zufälliger Reihenfolge gespielt.
 - **REPEAT**: Der aktuelle Titel wird wiederholt gespielt.
 - **REPEAT ALL**: Die gesamte CD wird wiederholt gespielt.
 - **SCAN**: Die ersten 10 Sekunden jedes noch verbleibenden Titels werden der Reihe nach gespielt.



- 2 Die Wiedergabe beginnt nach 2 Sekunden in der gewählten Betriebsart.
- 3 Um zur normalen Wiedergabe zurückzukehren, drücken Sie MODE bis die Anzeigen erlöschen.


Abspielen von MP3-CDs

WICHTIGE INFORMATIONEN

- .mp3 wird als Erweiterung zum Speichern von Audio-Dateien auf CD-R(W) oder CD-ROM benutzt, z.B. Michael08.mp3. Keine anderen Erweiterungen wie z.B. .doc, .txt, .pdf usw. benutzen, wenn Audio-Dateien zu MP3 gemacht werden.
- Die Erweiterung .mp3 nicht für Text- oder sonstige audiofremde Datendateien benutzen. Dies kann zu schwerwiegender Fehlfunktion des Gerätes und nachteiligen Störgeräuschen führen.
- "Single session" bedeutet, daß nur eine Session in der CD-ROM erstellt wird.
- "Multisession" bedeutet, daß mehr als eine Session in der CD-ROM erstellt wird.
- **AL** : dies ist die Abkürzung für "album." in der Geräteanzeige. In einer PC-Anzeige wird ein Album als **Ordner** in Windows Explorer angezeigt.
- **Nicht versuchen, CD Audio- und MP3-Titel innerhalb einer CD-R(W) oder CD-ROM zu kombinieren, weil das Gerät nur Ihre CD Audio-Titel aus gemischten CD-Formaten wiedergeben kann.**
- Dieses Gerät kann DirectCD-Aufnahmen nicht lesen.

1 Eine MP3 CD-ROM mit der beschrifteten Seite nach oben einlegen.
Die Mitte der CD leicht drücken, um sie in Position zu bringen.



2 ▷ drücken, um mit der Wiedergabe zu beginnen.
In der Anzeige erscheinen  und **ESP**, die aktuelle Titelnummer und ihre verstrichene Abspielzeit.

3 □ drücken, um mit der Wiedergabe aufzuhören.
Die Wiedergabe hört auf, und in der Anzeige erscheinen die Gesamtzahl Titel und Gesamtzahl Alben.



Gesamtzahl Titel Gesamtzahl Alben

Auswahl von und Suche nach Titeln/Alben

Die folgende Tabelle zeigt die verschiedenen, für die Bedienelemente << , >> beim Abspielen von CD Audio- oder MP3-CDs zur Verfügung stehenden Funktionen.

- **AL 00** ist die Geräteanzeige für eine MP3 CD mit nur einem Grundverzeichnis. Dies hat keine zusätzlichen Alben (Ordner).
- **Mit Alben** bedeutet eine MP3 CD mit mehr als einem Album (Ordner) und wird von AL und einer Nummer in der Geräteanzeige, z.B. AL 09, gezeigt.

Funktion	CD audio	MP3 (AL 00)	MP3 (mit Alben)
Titelwahl	✓	✓	✓
Musiksuche	✓		
Titel-Schnellwahl		✓	
Album-Schnellwahl			✓

Titelwahl

Zur Wahl des nächsten oder vorigen Titels.

- << oder >> bei der Wiedergabe einmal oder mehrmals kurz drücken.
→ Wiedergabe wird unterbrochen und beginnt ab Anfang des gewählten Titels.

Musiksuche

Nur zur Schnellsuche innerhalb eines CD Audio-Titels.

- Bei der Wiedergabe << oder >> drücken und halten. Taste an der gewünschten Passage loslassen.

Titel-Schnellwahl

In der Stop-Position können Sie Titel von Ihrem Album (AL 00) wählen. In der Anzeige erscheinen die Gesamtzahl Titel und AL 00.



1. ◀ oder ▶ kurz und wiederholt drücken, bis die gewünschte Titelnummer in der Anzeige erscheint.

Wenn Sie wollen, wird ◀ oder ▶ gehalten, um mit hoher Geschwindigkeit nach Titeln zu suchen.



2. ▷ drücken, um mit der Wiedergabe zu beginnen.



Album-Schnellwahl

In der Stop-Position können Sie ein Album wählen, wenn Ihr Grundverzeichnis mehr als ein Verzeichnis enthält. In der Anzeige erscheinen die Gesamtzahl Titel und die Gesamtzahl Alben.



1. ◀ oder ▶ drücken und halten, bis Sie das gewünschte Album erreichen. ◀ oder ▶ loslassen.

2. ▷ drücken, um mit der Wiedergabe zu beginnen.

→ Wiedergabe beginnt ab dem ersten Titel Ihres gewählten Albums.



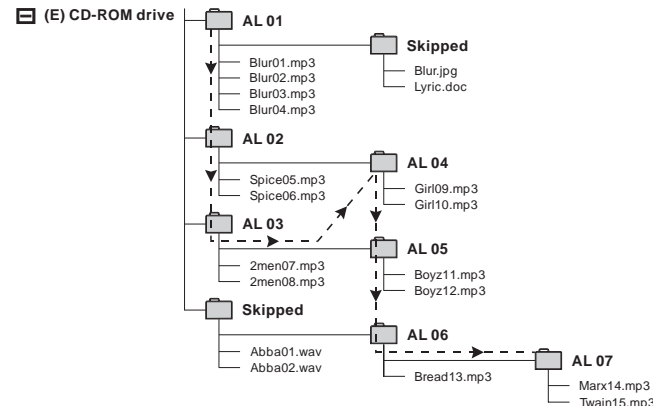
3. Wenn Sie mit der Wiedergabe ab einem anderen Titel innerhalb des Albums beginnen wollen, wird

◀ oder ▶ kurz und wiederholt gedrückt, bis die gewünschte Titelnummer in der Anzeige erscheint.



Single session

Die folgende Tabelle ist ein Beispiel für eine **Windows Explorer** Anzeige für eine "single session" MP3 CD-ROM mit Alben. Die zusätzlichen Hinweise einsehen, damit Sie die MP3 CD-Geräteanzeige und die Wiedergabefolge von Alben und Titeln auf "single session" MP3 CDs besser verstehen.



Hinweis:

- → Pfeilrichtung zeigt die Wiedergabefolge von MP3-Alben und -Titeln.



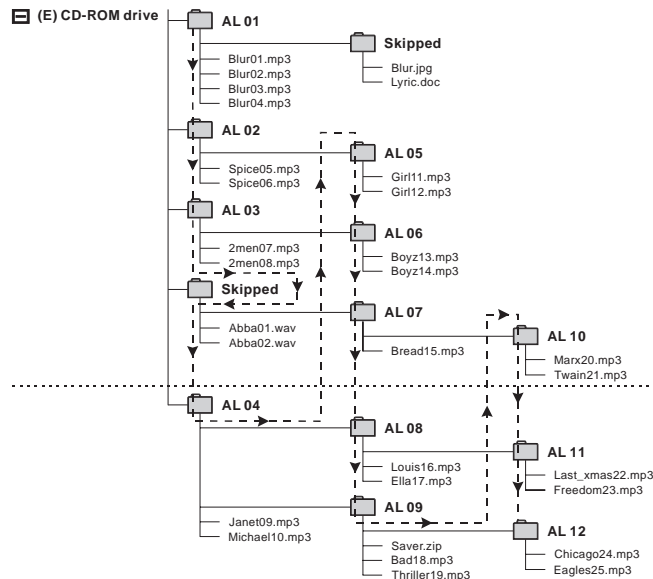
AL 01 - AL 07 Dieses CD-ROM-Beispiel hat eine Gesamtzahl von 7 MP3-Alben (Ordern).

Blur01.mp3-Twain15.mp3 Dieses CD-ROM-Beispiel hat eine Gesamtzahl von 15 Titeln, wobei '01' der erste Titel und '15' der letzte Titel ist.

Skipped Gibt ein Album an, das nur audiofremde Dateien enthält, z.B. .jpg, .wav, .doc. Diese können auf dem MP3-CD Spieler weder festgestellt noch abgespielt werden und werden somit übersprungen. Wo ein Album gemischte Dateiformate enthält, werden die MP3-fremden Dateien übersprungen.

Multi-session

Diese Tabelle ist ein Beispiel für eine **Windows Explorer** Anzeige für eine "Multisession" MP3 CD-ROM mit Alben. "Multisession"-Wiedergabe unterscheidet sich von "single session" dadurch, daß **jedesmal, wenn Sie eine neue Session zu Ihrer CD-ROM hinzufügen, die ursprüngliche Wiedergabefolge für sowohl Ihre Alben als auch Titel sich ändert.** Wiedergabe der ersten Session beinhaltet neue Alben und Alben und Titel von den neu angelegten Sessions. Die zusätzlichen Hinweise einsehen, damit Sie die MP3 CD-Geräteanzeige und die Wiedergabefolge von Alben und Titeln auf "Multisession" MP3 CDs besser verstehen.



Hinweis:

- ➔ Pfeilrichtung zeigt die Wiedergabefolge von MP3-Alben und -Titeln.



AL 01 - AL 12 Dieses CD-ROM-Beispiel hat eine Gesamtzahl von 12 MP3-Alben (Ordern).

Blur01.mp3-Eagles25.mp3 Dieses CD-ROM-Beispiel hat eine Gesamtzahl von 25 Titeln, wobei '01' der erste Titel und '25' der letzte Titel ist.

Skipped Gibt ein Album an, das nur audiofremde Dateien enthält, z.B. .jpg, .wav, .doc. Diese können auf dem MP3-CD-Spieler weder festgestellt noch abgespielt werden und werden somit übersprungen. Wo ein Album gemischte Dateiformate enthält, werden die MP3-fremden Dateien übersprungen.

WARNUNG

Versuchen Sie unter keinen Umständen, das Gerät selbst zu reparieren, da die Garantie dadurch ihre Gültigkeit verliert.

Wenn Sie ein Problem trotz dieser Hinweise nicht lösen können, wenden Sie sich an Ihren Fachhändler oder eine Service-Stelle.

Symptom	Zu prüfen	Abhilfe
Strom kann nicht eingeschaltet werden	Batterien	
	Sind die Batterien richtig eingesetzt?	Batterien richtig einsetzen.
	Sind die Batterien verbraucht?	Batterien wechseln.
	Netzadapter	
	Lockere Verbindung?	Den Adapter fest anschließen.
	Ist der Netzadapter richtig angeschlossen?	Den Netzadapter richtig anschließen.
	Benutzung im Auto	
Ist Zigarettenanzünder bei abgeschalteter Zündung nicht unter Strom?	Zündung einschalten oder Batterien einsetzen.	
Ist der Zigarettenanzünder eingeschaltet?	Zündung einschalten oder Batterien einsetzen.	
Wiedergabe ist unmöglich oder hält bei Wiedergabe von CD an	Ist der Disc-Deckel richtig geschlossen?	Den Disc-Deckel fest schließen.
	Befindet sich das Gerät im HOLD Modus?	HOLD deaktivieren
	Ist die Linse beschlagen?	Warten, bis die Linse von Beschlag befreit ist.
	Ist die CD richtig eingelegt?	Die CD mit der beschrifteten Seite nach oben einlegen.
	Ist die CD zerkratzt oder beschädigt?	Eine andere CD benutzen.
Ist die CD schmutzig?	Die CD reinigen.	

Symptom	Zu prüfen	Abhilfe
Wiedergabe beginnt nicht am ersten Titel	Ist die Funktion RESUME oder PROGRAM aktiviert?	Die Funktion RESUME abschalten oder das Programm löschen.
Kein Sound oder schlechte Soundqualität	Sind Verbindungsstecker richtig angeschlossen?	Alle Verbindungen überprüfen.
	Ist die Lautstärke zu niedrig eingestellt?	Die Lautstärke einstellen.
	Ist der Kopfhörerstecker schmutzig?	Den Kopfhörerstecker reinigen.
	Befindet sich das Gerät in der Nähe starker Magnetfelder?	Das Gerät von starken Magnetfeldern entfernen.
	Benutzung im Auto	
	Ist Adaptercassette falsch eingesetzt?	Die Adaptercassette richtig einsetzen.
	Ist die Adaptercassette richtig eingesetzt?	Die Adaptercassette richtig einsetzen.
	Ist die Temperatur im Wagen zu hoch/niedrig?	Das Gerät sich an die Temperatur gewöhnen lassen.
	Ist die Zigarettenanzünderbuchse schmutzig?	Die Zigarettenanzünderbuchse reinigen.
	Stimmt die Wiedergaberichtung des Cassettenspielers im -Wagen bei automatischer Bandumkehr?	Die Richtung (bei automatischer Bandumkehr) ändern.

Das Typenschild befindet sich auf der Unterseite des Gerätes.