

Registrirajte vaš izdelek in pridobite pomoč na
www.philips.com/welcome

Slovenščina

XELSYS DIGITAL ID

Type HD8946
SUP 038Z

NAVODILA ZA UPORABO



PRED UPORABO APARATA POZORNO PREBERITE TA NAVODILA ZA UPORABO.

SL

CE

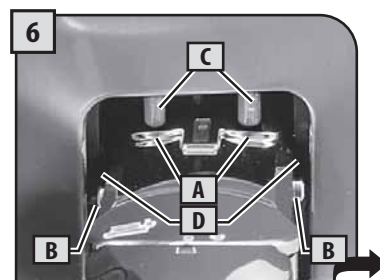
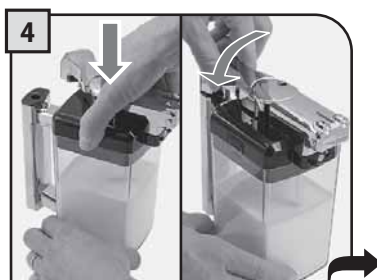
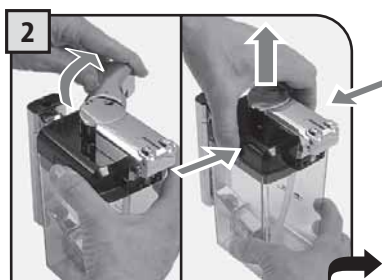
PHILIPS
Saeco

II SHEMA NAMESTITVE KARAFE

O pravilni uporabi karafe glejte navodila, podana na strani 12.

Vzdrževanje sistemov karafe je podano na strani 42.

Navodila za razstavitev in čiščenje karafe so podane na strani 47.



PREPARIJTE SE, DA JE KARAFI DOBRO OČIŠČENA PRED PRVO UPORABO IN PO DALJŠEM ČASU MIROVANJA. POPOLNA HIGIENA IN ČISTOČA KARAFI ZAGOTAVLJATA DOBRO DELOVANJE IN PREPREČITA RAZVOJ ZA ZDRAVJE ŠKODLJIVIH BAKTERIJSKIH KOLONIJ.

SPLOŠNO	2
APARAT - KOMANDNA PLOŠČA	3
NAMESTITEV	4
VKLOP APARATA	4
NASTAVITEV JEZIKA	5
MERITEV TRDOTE VODE	5
PRVA UPORABA - UPORABA PO DALJŠEM ČASU MIROVANJA	6
FILTER VODE INTENZA	7
NASTAVITVE	8
IZBIRA UPORABNIKA	8
SAECO ADAPTING SYSTEM	9
NASTAVITEV MLINČKA ZA KAVO	9
(OPTI-DOSE) PRIKAZ KOLIČINE KAVE ZA MLETJE	10
NASTAVITEV VIŠINE PIPE ZA TOČENJE	10
POLNOST KAVE	11
STAND-BY	11
UPORABA VSEBNIKA ZA MLEKO	12
TOČENJE KAVE	14
EKSPRES KAVA /DOLGA EKSPRES KAVA	14
TOČENJE NAPITKA Z MLETO KAVO	15
KAPUČINO / KAVA Z MALO MLEKA / KAVA Z MLEKOM	16
CIKLUS ČIŠČENJA: CLEAN	17
TOČENJE VROČE VODE	18
PROIZVODI "SPECIAL"	19
TOČENJE PARE	19
AMERIŠKA KAVA	20
TOPLO MLEKO	20
EKSPRES KAVA Z MLEKOM	20
HITRO PROGRAMIRANJE DOLŽINE NAPITKOV	21
MENI UPORABNIKA	22
MENI NAPITKOV	28
MENI APARATA	31
VZDRŽEVANJE	38
ČIŠČENJE	44
VZDRŽEVANJE MED DELOVANJEM	44
SPLOŠNO ČIŠČENJE APARATA	45
ČIŠČENJE SKLOPA KAVE	46
ČIŠČENJE KARAFE ZA MLEKO	47
NAMESTITEV KARAFE ZA MLEKO	48
SPOROČILA APARATA	49
VARNOSTNI STANDARDI	51

SPLOŠNO

Kavni aparat je namenjen pripravi ekspres kave, za kar uporablja kavo v zrnju in je opremljen z napravo za pripravo kave ter tople vode.

Ohišje aparata elegantne oblike je načrtovano za uporabo v gospodinjstvu in ni namenjeno za neprekinjeno profesionalno uporabo.

Pozor: proizvajalec ne prevzema odgovornosti za morebitno škodo v primeru:

- napačne in neustrezne uporabe glede predvidene namembnosti,
- popravil, ki se ne izvedejo v pooblaščenih servisnih centrih,
- poškodovanja napajalnega kabla,
- poškodovanja kateregakoli dela aparata,
- uporabe neoriginalnih nadomestnih delov in pribora,
- neizvedbe odstranjevanja vodnega kamna iz aparata ali v primeru uporabe pri temperaturi pod 0°C.

V TEH PRIMERIH SE GARANCIJA RAZVELJAVI.



OPOZORILNI TRIKOTNIK OZNAČUJE VSA ZA VARNOST UPORABNIKA POMEMBNA NAVODILA. TE NAPOTKE NATANČNO UPOŠTEVAJTE, DA SE IZOGNETE HUDIM POŠKODBAM!

UPORABA TEH NAVODIL

Ta navodila za uporabo hranite na varnem mestu in jih priložite aparatu za pripravo kave v primeru, da ga bo uporabljala druga oseba. Za podrobnejše informacije ali v primeru težav se obrnite na pooblaščen servisne centre.

SHRANITE TA NAVODILA

NAVODILA ZA ELEKTRIČNI KABEL

- Priložen je dovolj kratek napajalni kabel, da se prepreči zamotavanje in nevarnost spotikanja.
- S previdnostnimi ukrepi se lahko uporabljajo podaljški. Če uporabljate podaljšek, preverite:
 - da je na podaljšku podana napetost vsaj enaka električni napetosti aparata,
 - da je vtič opremljen s tremi vodniki in ozemljitvijo (če je kabel gospodinjstvskega aparata takšne vrste),
 - da kabel ne visi z mize, s tem preprečite spotikanje.
- Ne uporabljajte razdelilnih vtičnic.

TEHNIČNI PODATKI

Nazivna napetost	Glejte tablico na aparatu
Nazivna moč	Glejte tablico na aparatu
Napajanje	Glejte tablico na aparatu
Material ohišja	Termoplast/kovina
Dimenzije (d x v x g)	280 x 370 x 420 mm
Teža	17 kg
Dolžina kabla	1200 mm
Komandna plošča	Čelna
Rezervoar za vodo	1,6 litra - odstranljiv
Velikost vsebnika za kavo	350 gramov kave v zrnju
Tlak črpalke	15 bar
Kotliček	Nerjavno jeklo
Mlinček za kavo	S keramičnimi drobilniki
Količina mlete kave	7 - 10,5 g
Prostornina predala za zbiranje usedlin	približno 15
Varnostne naprave	Tlačni varnostni ventili kotlička - dvojni varnostni termostat.

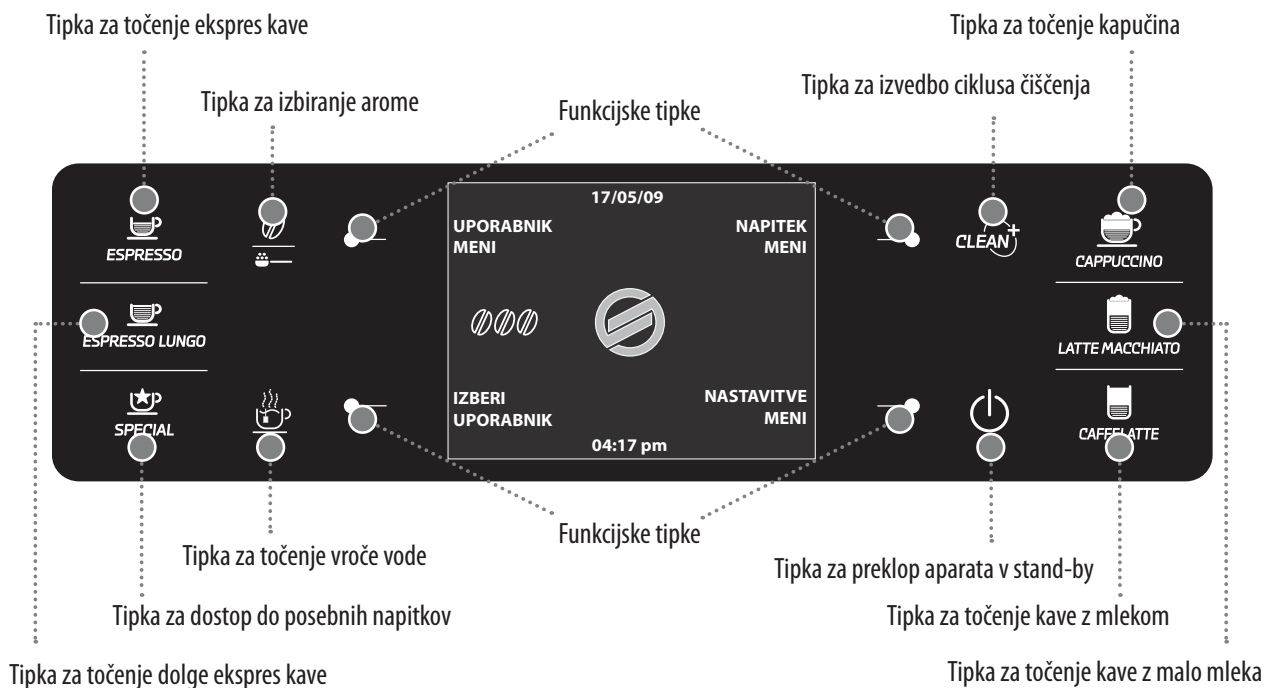
Izrazi v tej tabeli so navedeni na priloženem kartončku, kjer so prikazane podrobnosti.

KOMPONENTE APARATA

- | | |
|--|---|
| 1 Rezervoar za vodo + pokrov | 15 Predal za zbiranje usedlin + varovalo |
| 2 Grelna plošča skodelic | 16 Pladenj za zbiranje tekočin + pokrov |
| 3 Razdelek za mletu kavo | 17 Tipka za odpiranje pokrova |
| 4 Servisni pokrov | 18 Glavno stikalo |
| 5 SBS | 19 Vtičnica |
| 6 Cev za točenje vroče vode / pare | 20 Vsebnik za mleko |
| 7 Plovec polne posode | 21 Merica za mletu kavo |
| 8 Vsebnik za kavo v zrnju s pokrovom | 22 Preizkusni vzorec za trdoto vode |
| 9 Reguliranje mletja | 23 Mast sklopa za kavo |
| 10 Komandna plošča | 24 Sredstvo za odstranjevanje vodnega kamna |
| 11 Kontakti vsebnika za mleko | 25 Pastile za čiščenje sklopa za kavo |
| 12 Pipa za točenje | 26 Napajalni kabel |
| 13 Pladenj za zbiranje tekočine + rešetka + nosilec s tesnilom | 27 Filter vode "Intenza" |
| 14 Sklop za kavo | 28 Čopič za čiščenje |
| | 29 Pokrovček kontaktov za karafo |
| | 30 DIGITAL ID (izbira uporabnika) |

KOMANDNA PLOŠČA

Komandna plošča je tako načrtovana, da omogoča ergonomično uporabo vseh funkcij, ki so prisotne na aparatu.



4

NAMESTITEV

VKLOP APARATA

Pred vklopom aparata se prepričajte, da je glavno stikalo v položaju "0".



Dvignite zunanji desni pokrov in odstranite notranji pokrov.



Napolnite s kavo v zrnju. Ponovno namestite notranji pokrov in zaprite zunanji pokrov.



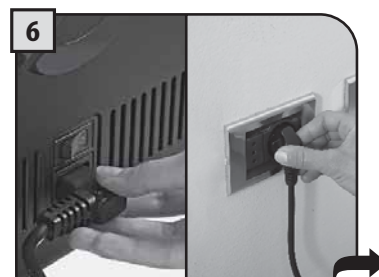
Dvignite zunanji levi pokrov in odstranite notranji pokrov.



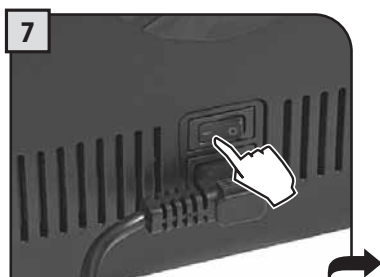
Izvalcite rezervoar za vodo, primite za ročaj.



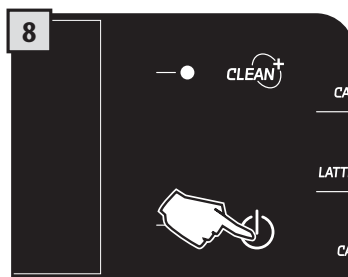
Rezervoar napolnite s svežo pitno vodo; nikoli ne natočite čez najvišji nivo, označen na rezervoarju. Rezervoar ponovno namestite.



V vtičnico na zadnji strani aparata vstavite vtič, drugi konec pa v ustrezno omrežno vtičnico (glejte tablico s podatki).



Pritisnite glavno stikalo v položaj „I“.



Na zaslonu se pojavi utripajoča led lučka. Pritisnite na tipko za vklop aparata.

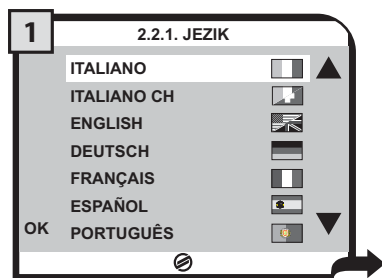
Po končanem segrevanju aparat opravi polnjenje in ciklus splakovanja notranjih cevodov. Izteče manjša količina vode. Počakajte, da se ta ciklus samodejno zaključi. Nato se pojavi prikaz za točenje proizvodov; glejte stran 3.

Prikaz (1) na 5. strani se pojavi samo ob prvem vklopu.
Po tem se nastavev jezika lahko opravi samo v posebnem meniju (glejte stran 31).

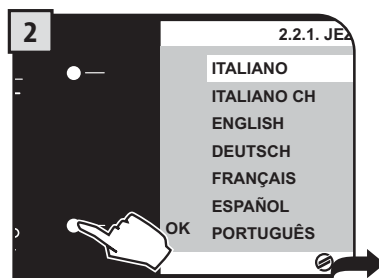
NASTAVITEV JEZIKA

Ta nastavev omogoča izbiro jezika za prikazovanje delovanja aparata. Omogoča tudi prilagajanje parametrov za napotke po lastnem okusu v državi uporabe. Zato se nekateri jeziki razlikujejo tudi po državah.

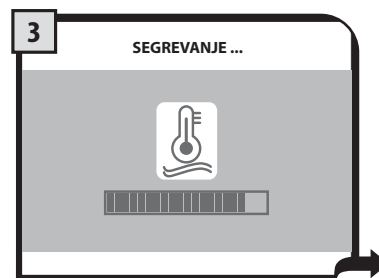
Če jezika ne izberete, se bo ta nastavev ponovno pojavila ob naslednjem vklopu aparata.



Izberite želeni jezik s pritiskom na tipki (▲) ali (▼).



Pritisnite tipko za shranjevanje.



Aparat prične s fazo segrevanja; počakajte, da se slednja zaključi.



Po končanem segrevanju aparat opravi ciklus splakovanja notranjih cevodov. Ciklus lahko prekinete s pritiskom na tipko "ZAUSTAVITEV IZPIRANJE".



Izteče manjša količina vode. Počakajte, da se ta ciklus samodejno zaključi.



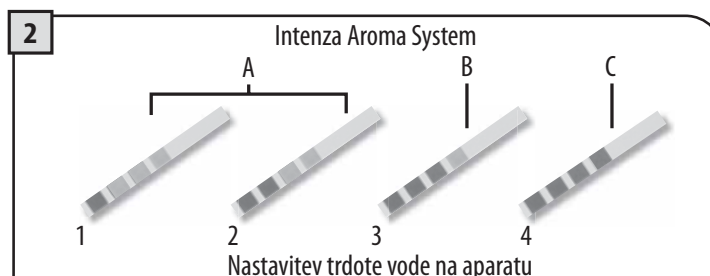
Po tem je aparat pripravljen za delovanje.

MERITEV TRDOTE VODE

Preizkusni vzorec se lahko uporabi samo enkrat.



Za eno sekundo potopite v vodo preizkusni vzorec za ugotavljanje trdote vode, ki je priložen aparatu.



Preverite vrednost trdote vode in nastavite:

- stopnjo trdote vode na aparatu (stran 36),
- Intenza Aroma System (stran 7).

6

NAMESTITEV

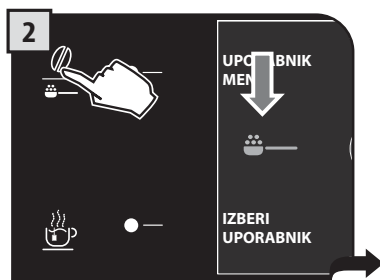
PRVA UPORABA - UPORABA PO ODBOBU MIROVANJA

Da bi kakovost proizvodov izboljšali, morate ta postopek opraviti ob prvi uporabi aparata in vsakokrat ko aparat pustite mirovati daljše obdobje.

Teh nekaj preprostih postopkov bo pripomoglo, da boste vaše priljubljene napitke lahko okušali vedno s konstantno kakovostjo.



Pod pipo za točenje kave postavite večjo posodo.



Enkrat ali večkrat pritisnite tipko, dokler se na zaslonu ne pojavi ikona.



S pritiskom na označeno tipko izberite proizvod.



BREZ vstavljanja kave, pritisnite tipko "OK", da se iz pipe prične točenje vode.



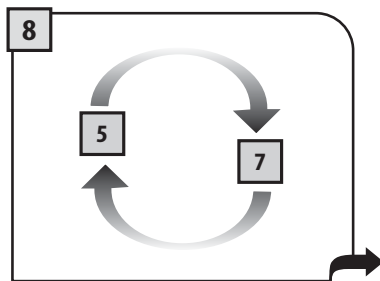
Po končanem točenju posodo odstranite in jo postavite pod cev za vročo vodo.



Pritisnite tipko in počakajte, da se natoči programirana količina vode. Točenje se lahko prekine s pritiskom na "ZAUSTAVITEV VROČA VODA".



Po zaključku posodo odstranite in izpraznite.



Ponovite postopke od točke 5 do točke 7, dokler se ne porabi vsa v rezervoarju prisotna voda.



Rezervoar napolnite s svežo pitno vodo, kot je bilo prej opisano. Sedaj lahko vaš aparat uporabljate na najboljši način.

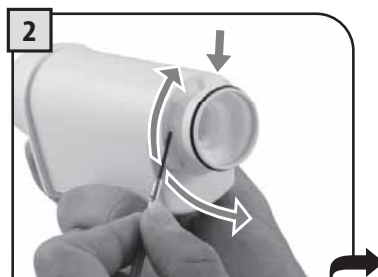
FILTER VODE INTENZA

Za izboljšanje kakovosti uporabljene vode in obenem zagotovitev daljše življenjske dobe aparata, vam svetujemo vgradnjo filtra za vodo. Po vgradnji izvedite program aktiviranja filtra (glejte "NASTAVITVE MENI", stran 31); na ta način vas aparat obvesti, ko je filter potrebno zamenjati.

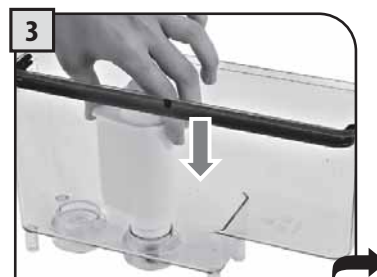
Filter vzemite iz ovitka in ga potopite v pokončnem položaju (z odprtino obrnjeno navzgor) v hladno vodo ter nežno pritisnite ob straneh, da iztisnete mehurčke zraka.



1 Odstranite mali beli filter iz posode, shranite ga na suho in pred prahom zaščiteno mesto.



2 Nastavev Intenza Aroma System:
A = Mehka voda
B = Srednje trda voda (standard)
C = Trda voda.



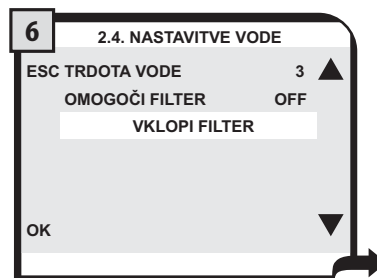
3 Filter vstavite v ležišče v praznem rezervoarju (glejte sliko). Pritisnite dokler se ne ustavi.



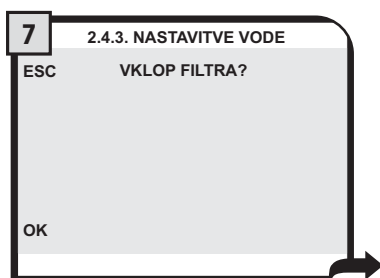
4 Posodo napolnite s svežo pitno vodo in jo vstavite v aparat.



5 Pod cev za točenje vroče vode postavite posodo.



6 Vstopite v "NASTAVITVE MENI" (glejte stran 31). Izberite "NASTAVITVE VODE" in "VKLOPI FILTER", nato pritisnite "OK".



7 Pritisnite tipko "OK".



8 Pritisnite tipko "OK" za potrditev vstavitve novega filtra.



9 Pritisnite tipko "OK" za potrditev. Počakajte. Ko se cikel zaključi, posodo odstranite.

OPOMBA: po zaključku postopka se aparat samodejno povrne v prikaz za točenje proizvodov. Če filter za vodo Intenza ni prisoten, morate v posodo vstaviti mali beli filter, ki ste ga odstranili v točki 1.

8

NASTAVITVE

IZBIRA UPORABNIKA

Aparat je tako izdelan, da se lahko čim bolj prilagodi vsem zahtevam vsakega posameznega uporabnika, ki želi dobiti najboljše s svojim napitkom.

Vsakdo ima svoj okus in vsakdo ima možnost, da si aparat nastavi tako, kot bi bil samo njegov.

Za ta namen aparat omogoča ustvarjanje in brisanje uporabnikov, ki si na ta način lahko programirajo svoje napitke na ekskluziven in posebej način.

Dovolj je, da pritisnete na tipko "Izberi uporabnik" in aparat takoj prepozna vaše okuse pri točenju priljubljenih napitkov.



Aparat se dobavlja s standardnimi programi, ki so oblikovani na podlagi natančnega analiziranja trga. Na tej osnovi vam lahko nudimo podporo pri programiranju vaših osebnih napitkov.

Najprej je potrebno ustvariti novega uporabnika in mu pripojiti ikono za hitrejšo identifikacijo, ki najbolj ustreza vaši osebnosti. O izvedbi tega pogledajte v priročnik v poglavju "MENI UPORABNIKA" (glejte stran 22).

Nato lahko, po izbiri uporabnika, programirate vse napitke kot je opisano v poglavju "MENI NAPITKOV" v tem priročniku (glejte stran 28). Po programiranju pravih količin, preden aparat uporabite, pritisčajte tipko "Izberi uporabnik", dokler se ne prikaže vaša osebna ikona. Od sedaj dalje je aparat samo vaš in lahko si vse proizvode privoščite takšne, kot ste si jih vedno želeli.

DIGITAL ID

Ta patentirana ekskluzivna tehnologija omogoča prepoznavanje uporabnika z branjem prstnega odtisa. Zadostuje, da prst položite na čitalnik in aparat vas prepozna ter se prilagodi vašemu okusu.

Opomba: Pred uporabo te funkcije, v priročniku preberite odstavek "UPORABNIŠKI MENI" (glejte str. 22).



Položite memorizirani prst.



Počakajte do poziva za umik prsta.



Aparat vas prepozna in se pripravi za točenje vaših proizvodov.

SAECO ADAPTING SYSTEM

Kava je naravni proizvod in njene lastnosti se lahko spreminjajo glede na njen izvor, mešanico in praženje. Kavni aparat Saeco je opremljen s sistemom samodejnega nastavljanja, ki omogoča uporabo vseh vrst kave v zrnju, na voljo v prodaji (ne karamelirane).

- Aparat se samodejno nastavi za optimalno ekstrakcijo kave, s tem zagotavlja odlično kompaktiranje vložka za pripravo kremaste ekspres kave, ki bo lahko sprostila vso aromo ne glede na vrsto uporabljene kave.
- Proces optimizacije je proces zaznavanja, za katero je potrebno natočiti določeno število kav, s tem pa se aparatu omogoči nastaviti kompaktiranje prahu.
- Pozor, obstajajo tudi posebne mešanice, ki zahtevajo posebne nastavitve aparata, da se omogoči optimalna ekstrakcija kave.

NASTAVITEV MLINČKA ZA KAVO

Aparat dopušča izvedbo le malenkostne regulacije stopnje mletja kave, da se prilagodi vrsti uporabljene kave.

Pomembna opomba: nastavitev stopnje mletja kave se mora opraviti le ko mlinček za kavo deluje; ta faza je prisotna v prvem delu priprave kave.

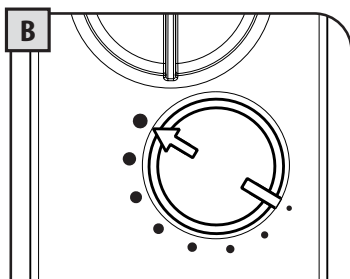
Nastavitev se lahko opravi z z vrtenjem vrtljivega gumba, ki se nahaja v notranjosti vsebnika za kavo, ne da bi s tem prišli v stik s premikajočimi se deli.

Pritisnite in obrnite vrtljivi gumb (po eno stopnjo naenkrat), glejte oznake, podane na pokrovu.

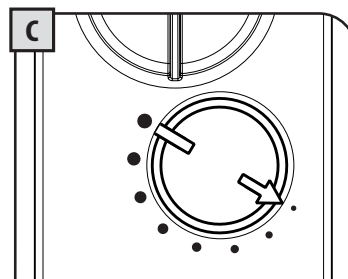
Svetujemo vam, da naenkrat opravite le manjše spremembe in natočite 2-3 kave; samo na ta način boste lahko občutili spremembo stopnje mletja in jo prilagodili vašim zahtevam.



Pritisnite in obrnite.



V tem položaju je mletje zelo grobo.



V tem položaju je mletje zelo fino.

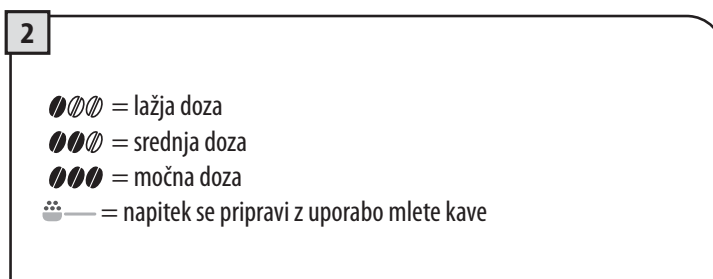
10 NASTAVITVE

(OPTI-DOSE) NAPOTEK O KOLIČINI KAVE ZA MLETJE

Aparat omogoča nastavitve natančne količine mlete kave za vsak proizvod. Standardno nastavitve, za vse proizvode in vse uporabnike, se lahko programira v "NAPITEK MENI" (glejte stran 28).

Poleg omenjenega pa aparat omogoča tudi neposredno nastavitve količine kave za mletje, če pač želite začasno spremeniti to nastavitve; ta sprememba velja samo za točenje prve naslednje kave.

S pritiskom na tipko "☉☉☉" se začasno spremeni količina kave, ki naj se zmelje, lahko pa se izbere tudi funkcija z mleto kavo.



Opomba: te nastavitve ni mogoče opraviti za točenje ameriške kave (glejte "Proizvodi" Special, stran 20)

NASTAVITEV VIŠINE PIPE ZA TOČENJE

Višino pipe za točenje nastavite pred točenjem proizvodov, da lahko uporabite različne vrste skodelic.

Nastavite tako, da pipo za točenje ročno premaknete kot je prikazano na sliki.



Opomba: v nekaterih primerih se pipo za točenje lahko odstrani in tako uporabi posebej velike vsebnike.



POLNOST KAVE

SBS naprava je posebej načrtovana, da omogoča pripravo kave z želeno polnostjo in intenziteto okusa. S preprostim zasukom gumba občutite, kako kava pridobi lastnost, ki najbolje ustreza vašemu okusu.

SBS – SAECO BREWING SYSTEM

Za nastavitev polnosti natočene kave. Nastavitev lahko spremenite tudi med točenjem kave.

Ta nastavitev takoj učinkuje na izbrano točenje.



STAND-BY

Aparat je izdelan za varčevanje z energijo. 60 minut po zadnji uporabi se aparat preklopi v stand-by način, prekine se napajanje kotlička in vse naprave se izklopijo.

Poraba se zmanjša na minimum. Za ponovni vklop je dovolj, da pritisnete katerokoli tipko.

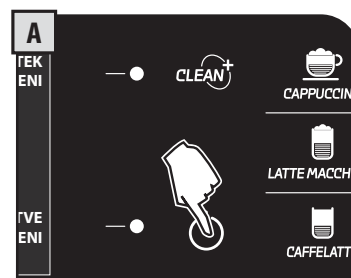
Aparat lahko tudi namenoma preklopite v stand-by način tako, da tipko 3 sekunde držite pritisnjeno.

Opomba:

- 1 Aparat se ne preklopi v "stand-by" način, če je servisni pokrov odprt.
- 2 Čas za samodejno aktiviranje "stand-by" načina se lahko spremeni s pomočjo "NASTAVITVE MENI" na strani 34.
- 3 Ko se aparat preklopi v "stand-by" način, opravi cikel splakovanja notranjega sistema. Ciklus lahko prekinete s pritiskom na tipko "ZAUSTAVITEV IZPIRANJE".

Aparat se lahko ponovno vklopi z izvedbo enega od naslednjih dejanj:

- 1 S pritiskom na katerokoli tipko komandne plošče.
- 2 Z odprtjem servisnega pokrova (ob zaprtju pokrova se aparat preklopi v "stand-by" način).
- 3 Če se vklopi predhodno nastavljeni časovnik.



Ko je aparat v "stand-by" načinu, utripa rdeča lučka.

12 UPORABA VSEBNIKA ZA MLEKO

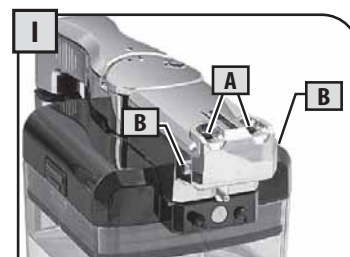
Aparat je opremljen z vsebnikom, ki omogoča optimalno ravnanje z mlekom pri pripravi okusnega kapučina, kave z malo mleka in vaše napitke, ki vsebujejo tudi mleko.

Opomba: pred vsako uporabo se prepričajte, da je karafa dobro očiščena in higienizirana. Če se v karafi hrani mleko, morate pred vsako uporabo preveriti, da mleko še ustreza za prehransko uporabo.

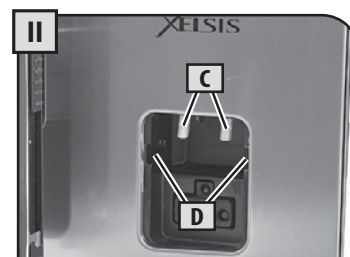
Vsebnik omogoča preprosto in praktično uporabo mleka; slednje se lahko preprosto odstrani z aparata po vsaki uporabi in spravi v hladilnik.

Po vsaki uporabi se sistem za točenje samodejno opere s samodejnim ciklusom čiščenja. Ta samodejni ciklus čiščenja deluje samo, če je aktiviran (glejte stran 37) in se lahko izvede tudi z ročnim upravljanjem, z nadaljnjim pritiskom tudi na tipko "CLEAN" (glejte stran 17).

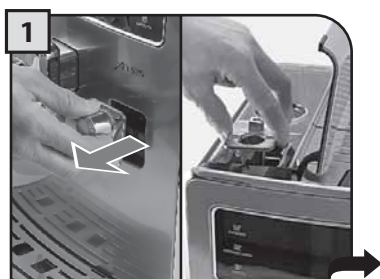
Vsaj enkrat tedensko morate vsebnik demontirati, da lahko dobro očistite vse komponente; na ta način lahko ohranjate visoko raven higijene natočenih napitkov. O pravilnem načinu čiščenja glejte poglavje "ČIŠČENJE KARAFE ZA MLEKO" (glejte stran 47).



A = Luknje karafe
B = Zatiča karafe



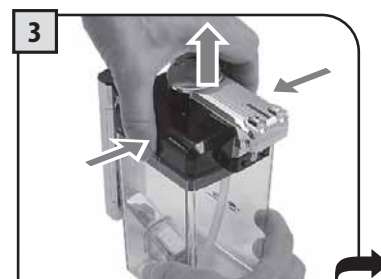
C = Kontakti aparata
D = Vodila za zatiča karafe



1 Odstranite varovalni pokrov aparata in ga shranite na čisto mesto. Svetujemo vam, da ga vstavite v ležišče pokrova vode.



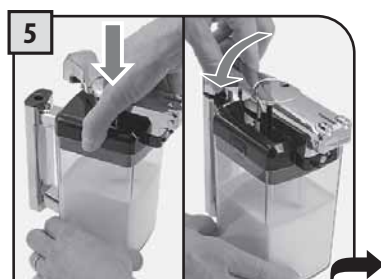
2 Ročaj zasukajte v desno, da sprostite zaporo.



3 Pritisnite na tipki za sprostitev, da omogočite odstranitev pokrova.



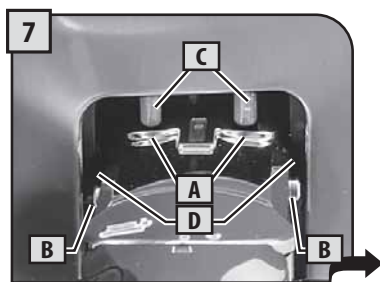
4 V vsebnik nalijte mleko. Mleko natočite nad oznako nivoja MIN, vendar ne nad oznako nivoja MAX.



5 Ponovno namestite pokrov in se pri tem prepričajte, da je pravilno zaprt. Ročaj postavite v položaj v sredini, da zagotovite popolno zaprtje.



6 Karafu čelno približajte aparatu nagnjeno. Spodnji del karafe se mora nasloniti na nastavek (E), ki se nahaja na pladnju za zbiranje tekočine.



V tej fazi sta luknji na karafi (A) nižje od kontaktov (C).

Zatiča karafe (B) sta na enaki višini kot vodili (D).



Karafa vstavite z gibom, ki je kombinacija zasuka in pomika navzdol (kot je prikazano na sliki), da se vklopi na nastavek (E), ki se nahaja na pladnju za zbiranje tekočine.



KARAFI NE SMETE POTISKATI S SILO ZA VEČ KOT JE NJEN NARAVNI NAGIB.



Karafa se naravno prilagodi svojemu ležišču.

ODSTRANITEV KARAFE

S postopki je prikazano, kako karafu pravilno odstraniti z aparata.



KARAFI NE SMETE POTISKATI S SILO ZA VEČ KOT JE NJEN NARAVNI NAGIB.



Karafa zasukajte navzgor dokler se ne odklopi z nastavka (E), ki se nahaja na pladnju za zbiranje tekočine, nato jo povlecite, da se sprost.

Po uporabi vsebnik izvlcite z aparata in ga odložite v hladilnik, da se vsebina ohrani. Svetujemo vam, da vsebnik NE hranite predolgo pri sobni temperaturi - največ 10 minut. - Mleko hranite kot je navedeno na embalaži proizvajalca in je NE uporabljajte po poteku roka za uporabo. Vsebnik morate oprati kot je opisano v poglavju "ČIŠČENJE KARAFE ZA MLEKO" (glejte stran 47).

14 TOČENJE KAVE

EKSPRES KAVA / DOLGA EKSPRES KAVA

V tem postopku je prikazano, kako natočiti ekspres kavo. Za točenje druge vrste kave to izberite s pritiskom na ustrezno tipko. Uporabite skodelice ustrezne velikosti, da se kava ne razlije.

Za točenje 2 skodelic tipko dvakrat pritisnite; aparat natoči polovico nastavljene količine in za kratek čas točenje prekine in zmelje drugo dozo kave. Točenje kave se nato nadaljuje do zaključka.



Postavite 1/2 skodelice za točenje ene ali dveh ekspres kav.



Postavite 1/2 skodelice za točenje ene ekspres kave ali ene dolge ekspres kave.



Proizvod izberite s pritiskom na ustrezno tipko; enkrat za 1 skodelico in dvakrat za 2 skodelici.



Aparat prične mleti nastavljeno količino kave.



Prične se točenje izbranega napitka.

Točenje kave se lahko v vsakem trenutku prekine s pritiskom na tipko "ZAUSTAVITEV KAVA".



Aparat samodejno zaključi s točenjem kave na podlagi tovarniško nastavljene količine.
Količino se lahko prilagodi, glejte stran 28.

TOČENJE NAPITKA Z UPORABO MLETE KAVE

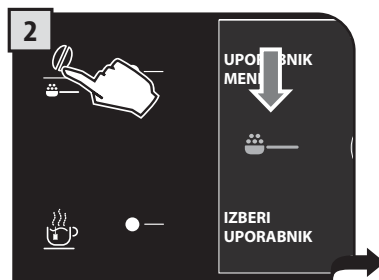
Ta funkcija omogoča uporabo že mlete kave in kave brez kofeina.

Že mleto kavo se mora vsuti v poseben razdelek, ki se nahaja na sredini aparata. Vsujte le kavo za ekspres kavne aparate in nikoli kave v zrnju ali topne kave. (glejte poglavje "MENI NAPITKOV", stran 28).

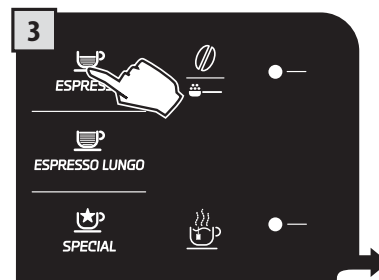
S tem primerom je prikazano, kako natočiti ekspres kavo z uporabo mlete kave.



1 Za točenje ene ekspres kave postavite 1 skodelico.



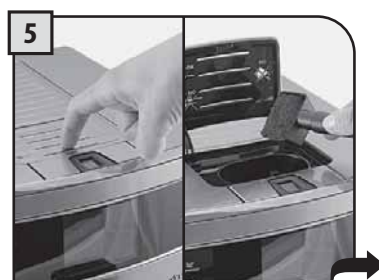
2 Enkrat ali večkrat pritisnite tipko, dokler se na zaslonu ne pojavi ikona.



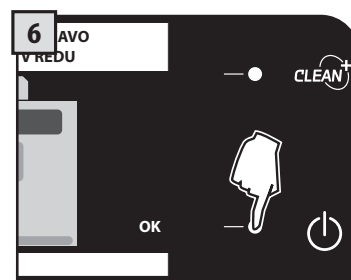
3 S pritiskom ustrezno tipko izberite proizvod.



4 Prikaz uporabnika opominja, naj v ustrezen razdelek vsuje mleto kavo.



5 Pritisnite na pokrov, da ga odprete; pokrov dvignite. Mleto kavo vsujte v ustrezen razdelek, uporabite v priboru priloženo merico.



6 Pritisnite tipko "OK" za začetek točenja.



POZOR: TO VRSTO KAVE VSUJTE V RAZDELEK SAMO, KO ŽELITE NATOČITI PROIZVOD Z MLETO KAVO.

VSAKOKRAT VSTAVITE LE PO ENO MERICO MLETE KAVE. DVEH KAV NAENKRAT NI MOGOČE NATOČITI.

Opomba:

- Po 30 sekundah od pojava prikaza (4), če se točenje ne prične, se aparat vrne v glavni meni in izloči v predal za zbiranje usedlin.
- Če v predal ne vstavite mlete kave, se bo natočila le voda.
- Če je doza prevelika ali se doda 2 merici kave ali več, aparat ne bo natočil proizvoda in vstavljena kava se bo izločila v predal za zbiranje usedlin.

TOČENJE



OB ZAČETKU TOČENJA SE LAHKO POJAVIJO KRATKI BRIZGI MLEKA IN PARE, KAR JE NEVARNO ZA OPEKLINE. PREDEN VSEBNIK ODVZAMETE, POČAKAJTE NA ZAKLJUČEK CIKLUSA. PREBERITE POGLAVJE "UPORABA VSEBNIKA ZA MLEKO" (GLEJTE STRAN 12).

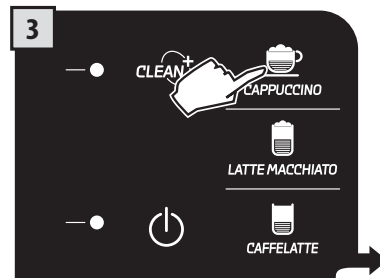
Pri vseh proizvodih z mlekom aparat najprej natoči mleko in nato še kavo.
V tem primeru ni mogoče natočiti dveh proizvodov naenkrat.



1 Postavite skodelico ali vsebnik, v katerega želite pripraviti katerikoli proizvod z mlekom.



2 Zgornji del ročaja vsebnika zasukajte nad skodelico. Vedno uporabite skodelico primerne velikosti, da se mleko ne razlije.



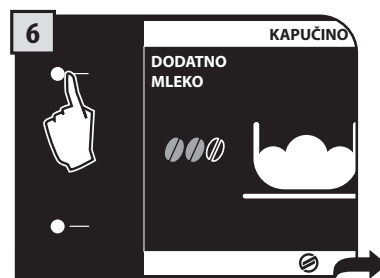
3 S pritiskom na ustrezno tipko izberite proizvod; izberete lahko samo en proizvod naenkrat.



4 Aparat prične s pripravo; melje kavo in se segreva za točenje mleka. V tem primeru se funkcija EKO NAČINA nahaja na "ON" (glejte stran 32).



5 Prične se točenje mleka. To se lahko prekine s pritiskom na "ZAUSTAVITEV MLEKO".



6 Količino natočenega mleka se lahko poveča s pritiskom na tipko "DODATNO MLEKO"; v tem primeru se natoči NEPENJENO mleko.



A Če pritisnete tipko "HITRO MLEKO", se funkcija EKO NAČINA izklopi in preklopi v "OFF". (glejte stran 32).



B V nadaljevanju bodo vsi napitki pripravljani s krajšim časom segrevanja sistema, vendar bo poraba energije večja.

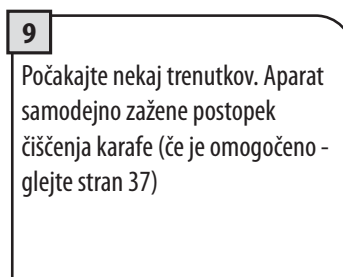
Funkcijo EKO NAČINA se lahko ponovno aktivira samo v "NASTAVITVE MENI" (glejte stran 32).



Po končanem točenju mleka se prične točenje kave. To se lahko prekine s pritiskom na "ZAUSTAVITEV KAVA".



Na koncu odzemite skodelico s kapučinom in ročaj zopet postavite v začetni položaj.



Počakajte nekaj trenutkov. Aparat samodejno zažene postopek čiščenja karafe (če je omogočeno - glejte stran 37)

Takoj po zaključku čiščenja odstranite vsebnik in ga odložite v hladilnik.



MED ČIŠČENJEM NE PRIJEMAJTE ZA ROČAJ KARAFE; NEVARNOST ZA OPEKLINE.

Postopek je podoben kot pri točenju kave z malo mleka, kave z mlekom ali toplega mleka (poglejte ustrezno poglavje proizvodov "special" - glejte stran 19).

CIKLUS ČIŠČENJA: CLEAN

Aparat omogoča izvedbo ciklusa hitrega čiščenja vsakokrat ko to želite. Ciklus čiščenja se lahko izvede pred točenjem napitka oziroma takoj po pripravi napitka. Ta možnost je na voljo, da vam omogoči opraviti čiščenje vsebnika za mleko ko to želite. Ta postopek čiščenja se lahko uporabi tudi za higieniziranje sistemov po dolgotrajnem mirovanju.



Vsebnik postavite kot je opisano na strani 12-13. ciklus čiščenja se izvede samo na ceveh, ki so v stiku z mlekom; izvede se ne glede na to, ali je v vsebniku prisotno mleko.



Pritisnite tipko. Aparat izvede dodatni ciklus čiščenja.



Po zaključku lahko vsebnik, ki je že pripravljen za uporabo, odstranite.

Za pravilno vstavljanje/odstranitev karafe glejte navodila, podana na straneh 12 in 13.

18 VROČA VODA

TOČENJE VROČE VODE



NA ZAČETKU SE LAHKO POJAVIJO KRATKI BRIZGI VROČE VODE IN S TEM NEVARNOST ZA OPEKLINE. CEV ZA TOČENJE VROČE VODE/PARE LAHKO DOSEŽE VISOKO TEMPERATURO: NE DOTIKAJTE SE JE Z GOLIMI ROKAMI, ZA SUKANJE UPORABITE KRPO.



1 Pod cev za točenje vroče vode postavite vsebnik.



2 Pritisnite tipko in počakajte, da se natoči programirana količina vode. Točenje se lahko prekine s pritiskom na "ZAUSTAVITEV VROČA VODA".



3 Na koncu odvezmite vsebnik z želeno količino vode.

Postopek ponovite za točenje nove količine vroče vode.
Znotraj cevovoda ostane nekaj vode, ki lahko kaplja iz cevi; tak način delovanja je normalna lastnost aparata.

TIPKA "SPECIAL"

Aparat je prirejen za točenje tudi drugih proizvodov, ki niso neposredno prisotni na komandni plošči.

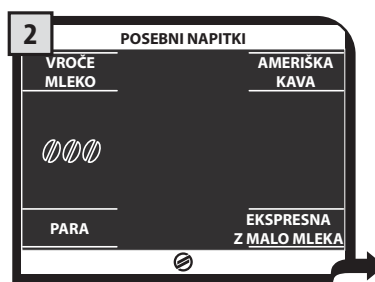
Opomba: če ne izberete noben proizvod, se aparat vrne v glavni meni.



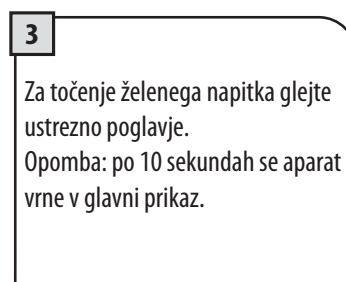
NA ZAČETKU TOČENJA PARE SE LAHKO POJAVIJO KRATKI BRIZGI VROČE VODE IN S TEM NEVARNOST ZA OPEKLINE. CEV ZA TOČENJE VROČE VODE/PARE LAHKO DOSEŽE VISOKO TEMPERATURO: NE DOTIKAJTE SE JE Z GOLIMI ROKAMI, ZA SUKANJE UPORABITE KRPO.



1 Pritisnite tipko za vstop v meni.



2 Na zaslonu se pojavi stran, na kateri je mogoče točiti "posebne" napitke.



3 Za točenje zelenega napitka glejte ustrezno poglavje.
Opomba: po 10 sekundah se aparat vrne v glavni prikaz.

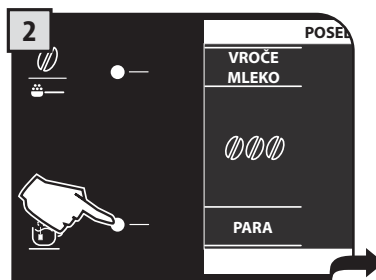
Za pripravo toplega mleka ali ekspres kave z malo mleka glejte poglavje o pripravi kapučina glede zaporedja točenja in glede podrobnosti o čiščenju (glejte strani 16 in 17).

TOČENJE PARE

Para se lahko uporabi za segrevanje mleka, vode ali drugih napitkov.



1 Pod cev za paro namestite vsebnik.



2 Pritisnite tipko in počakajte, da se natoči programirana količina pare.



3 To se lahko prekine s pritiskom na "ZAUSTAVITEV PARA".
Na koncu odvezmite vsebnik s segretim napitkom.

Za boljše rezultate vam priporočamo izvajanje rahlih krožnih gibov.

20 PROIZVODI "SPECIAL"

AMERIŠKA KAVA

Ta poseben program omogoča pripravo kave ameriškega tipa; točenje kave se upravlja na poseben način, da se poudari okus vrste American coffee.

Opomba: SBS gumb zasukajte do konca v levo, kot je prikazano na zaslonu (glejte stran 11). Za pripravo takšnega napitka se izvedeta dva ciklusa točenja kave. Med točenjem tega proizvoda ni mogoče nastaviti arome "Opti-dose" (glejte stran 10). Ta recept uporabnik ne more spreminjati.



1 Pod pipo za točenje postavite skodelico.



2 S pritiskom ustrezno tipko izberite proizvod.



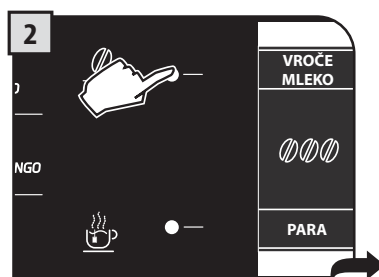
3 Po končanem točenju odvezmite skodelico s kavo.

TOPLO MLEKO

Ta poseben program omogoča pripravo toplega mleka.



1 Postavite skodelico. Zgornji del ročaja vsebnika zasukajte nad skodelico.



2 Pritisnite tipko in počakajte, da se natoči toplo mleko.



3 Po končanem točenju odvezmite skodelico z mlekom.

EKSPRES KAVA Z MALO MLEKA

Ta poseben program omogoča pripravo ekspres kave z malo mleka.



1 Postavite skodelico ustrezne velikosti. Zgornji del ročaja vsebnika zasukajte nad skodelico.



2 Pritisnite tipko in počakajte, da se natoči ekspres kava z malo mleka.



3 Po končanem točenju odvezmite skodelico.



NA ZAČETKU TOČENJA SE LAHKO POJAVIJO KRATKI BRIZGI VROČE VODE IN S TEM NEVARNOST ZA OPEKLINE. GLEJTE POGlavJE "UPORABA VSEBNIKA ZA MLEKO"

To poglavje obravnava programiranje napitkov kot so kapučino, z namenom prikazati vse potrebne faze za preprosto in hitro programiranje vseh vaših napitkov.

Programiranje učinkuje le za trenutno izbranega uporabnika, ostali uporabniki morajo izvesti enake postopke.

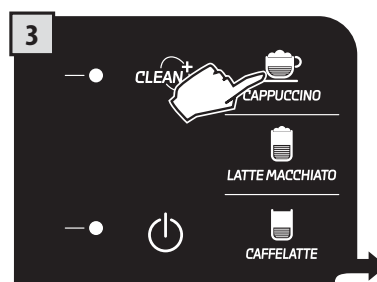
Po izvedbi hitrega programiranja nekega napitka (ki se sestoji samo iz dolžine), lahko opravite podrobnejše in natančnejše nastavitve, če vstopite v "MENI NAPITKOV" (glejte stran 28).



1 Postavite skodelico ali vsebnik, v katerega želite pripraviti kapučino ali kavo z malo mleka.



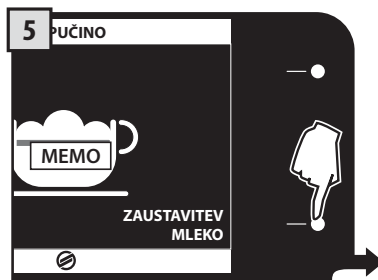
2 Zgornji del ročaja vsebnika zasukajte nad skodelico. Uporabite vašo običajno skodelico.



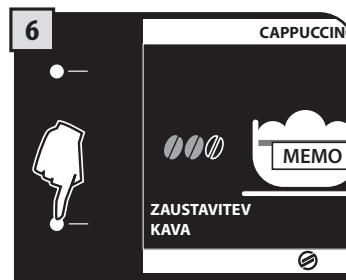
3 Tipko pridržite za 3 sekunde, da se programiranje prične.



4 Aparat prične s pripravo; melje kavo in se segreva za točenje mleka.



5 Prične se točenje mleka. Ko je dosežena želena količina, pritisnite "ZAUSTAVITEV MLEKO".



6 Po končanem točenju mleka se prične točenje kave. Ko je dosežena želena količina, pritisnite "ZAUSTAVITEV KAVA".

Dolžina napitka je programirana. Ta dolžina napitka se bo natočila ob vsaki nadaljnji izbiri. Za vse ostale napitke opravite enak postopek, s pridržanjem tipke, povezane z ustreznim napitkom, ki ga želite programirati.

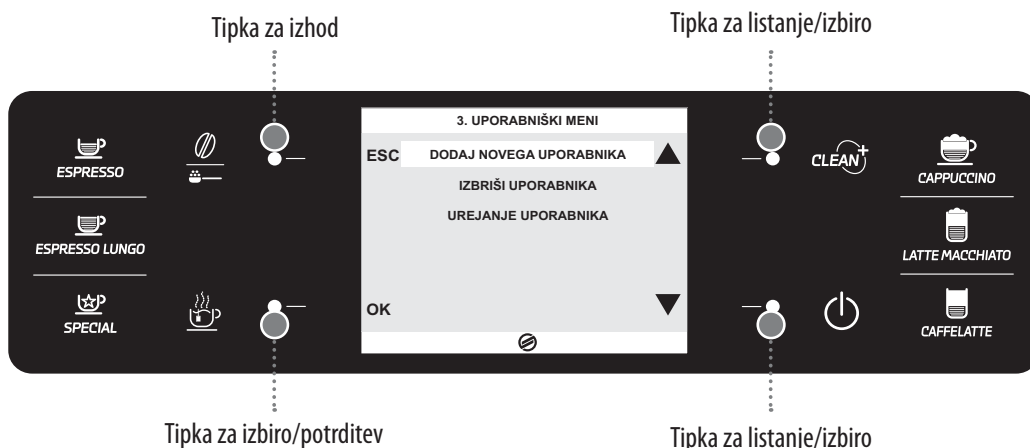
Aparat omogoča nastavitve točenja vseh napitkov po osebnih željah trenutno izbranega uporabnika.

Tipka za izbiro nastavitve uporabnikov.



Uporabnika je mogoče izbrati šele, če je bil ustvarjen z uporabo ustreznega menija. Izbiro uporabnika se mora opraviti pred točenjem kave ali zelenega napitka.

Pritisnite "UPORABNIK MENI".



Tipka za izhod

Tipka za listanje/izbiro

Tipka za izbiro/potrditev

Tipka za listanje/izbiro

DODAJ NOVEGA UPORABNIKA

Ta funkcija omogoča ustvariti novega uporabnika. Ta novi uporabnik si bo vse napitke lahko programiral po svojem okusu.

IZBRIŠI UPORABNIKA

Ta funkcija omogoča odstranitev že prisotnega uporabnika in vsa z njim povezana programiranja.

Opomba: vse odstranjene nastavitve ni mogoče povrniti. Simbol ostane v pomnilniku za novega uporabnika.

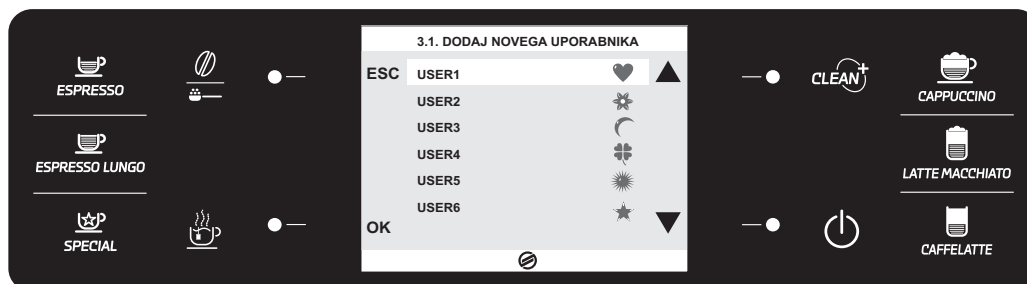
UREJANJE UPORABNIKA

Ta funkcija omogoča urejanje nastavitve za vse predhodno ustvarjene uporabnike.

Opomba: vse spremenjene nastavitve ni mogoče več povrniti.

USTVARJANJE NOVEGA UPORABNIKA

Sledijo navodila, ki so potrebna za upravljanje ustvarjanja uporabnikov aparata.

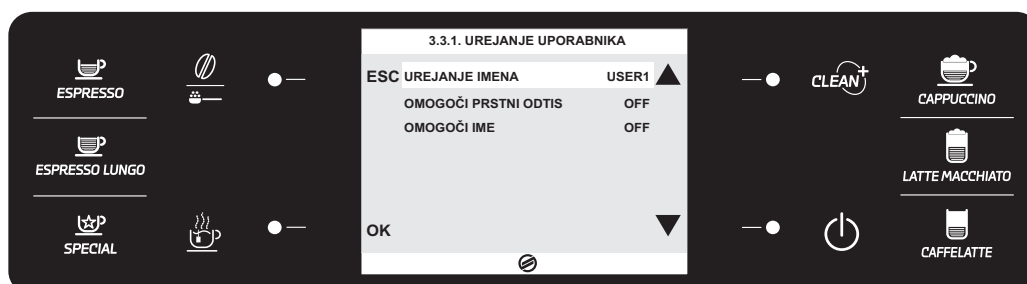


Vsak uporabnik lahko uporabi le eno ikono.

Ikono izberite s tipkama (▲) ali (▼) in izbiro potrdite s pritiskom na tipko (OK).

Opomba: že uporabljene ikone so označene z enakim simbolom, toda s svetlejšo barvo.

Sedaj je uporabnik ustvarjen.



Kasneje se bo zahtevalo oblikovanje pravkar ustvarjenega uporabnika.

V tem primeru vstopite v okno za spreminjanje uporabnika. O izvedbi oblikovanja uporabnika preberite v naslednjem odstavku "UREJANJE UPORABNIKA"; v tem primeru se aparat preklopi v točko (3) na strani 24.

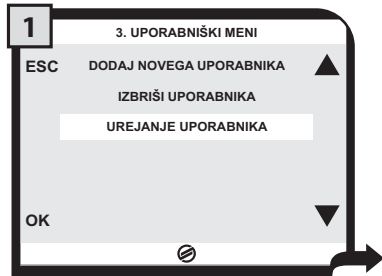
Če želite izstopiti brez spreminjanja drugih parametrov, večkrat pritisnite tipko "ESC", dokler se ne prikaže glavno okno.

Opomba: če izstopite ne da bi oblikovali pravkar ustvarjenega uporabnika, ne boste mogli uporabljati "DIGITAL ID" funkcijo za izbiranje tega uporabnika.

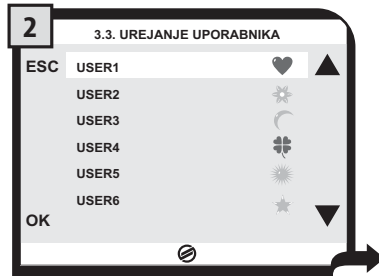
Za vsako ikono se lahko programira vse posamezne napitke. Programiranje se lahko opravi z ustreznim spreminjanjem parametrov, s katerimi se upravlja v "NAPITEK MENI".

UREJANJE UPORABNIKA

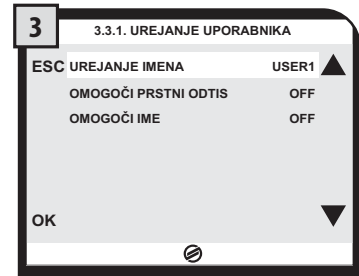
Sledijo informacije o urejanju profila vsakega posameznega predhodno ustvarjenega uporabnika.



Izberite funkcijo in pritisnite na tipko "OK".



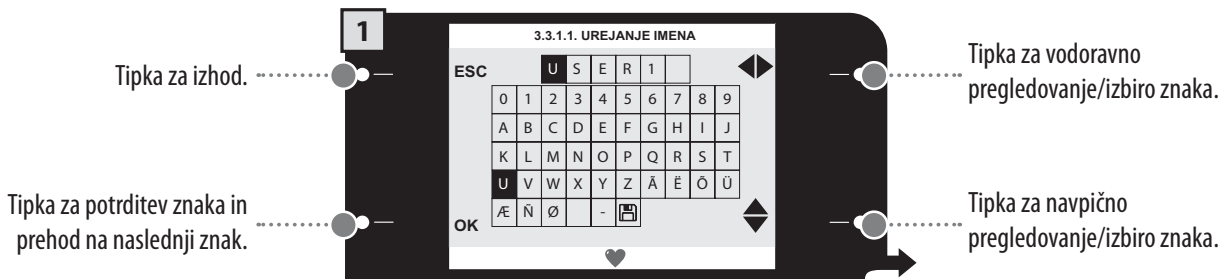
Izberite uporabnika, ki ga želite urejati in pritisnite tipko "OK".



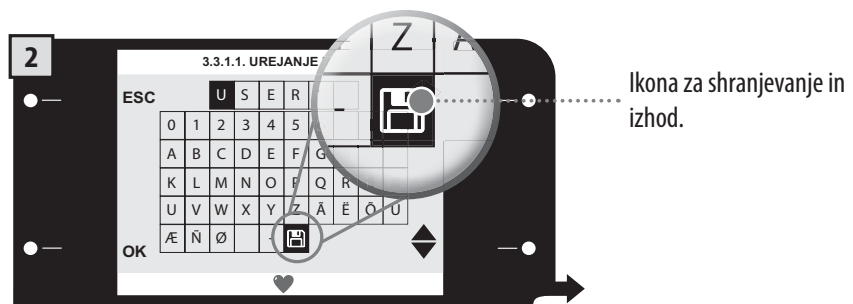
Sedaj lahko opravite spreminjanje uporabnika.

UREJANJE IMENA

S to funkcijo lahko spremenite z ikono povezano ime. Če aktivirate funkcijo "OMOGOČI IME", bo namesto ikone prikazano ime.



S tipkami na desni izberite črko ali številko, s tipko "OK" jo shranite in nadaljujte z naslednjim poljem. Pritisnite "ESC" za izhod brez izvedbe sprememb.



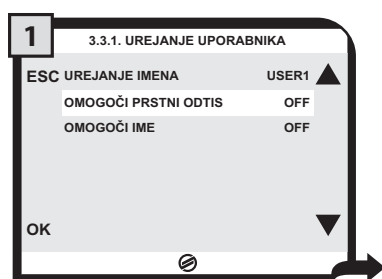
Na koncu izberite simbol "💾" in pritisnite "OK" za shranjevanje in izhod.

OMOGOČI PRSTNI ODTIS

Ta funkcija omogoča aktiviranje in spreminjanje prstnega odtisa za izbiranje uporabnika.

Opomba: Preden nadaljujete s prepoznavanjem prstnega odtisa se prepričajte, da je senzor čist (glejte poglavje "Čiščenje in vzdrževanje"). Dobro si umijte roke in se prepričajte, da so brez maščob in da so pravilno navlažene. Uporaba palca ni priporočljiva.

Aparat bo trikrat zahteval položitev prsta na senzor; s tem se poveča območje branja prstnega odtisa in omogoči večjo zanesljivost sistema.



Izberite funkcijo in pritisnite na tipko "OK".



Aparat zahteva položitev prsta na senzor za prvo branje.



Prst odločno položite na senzor.

Pozor: pri nekaterih osebah ima sistem lahko težave s prepoznavanjem prstnega odtisa, predvsem če prstni odtis ni dobro definiran (suha ali spremenjena koža zaradi naravnih vzrokov) ali je poškodovan (npr. zaradi težkega ročnega dela).

V teh primerih ni to napaka v sistemu, ampak njegova definiranost in natančnost preprečevanja dostopa in obdelave prstnih odtisov z določenimi minimalnimi zahtevami kakovosti.

Natančnost sistema preprečuje nenatančno branje prstnih odtisov, s tem pa prekrivanje odčitkov odtisov različnih oseb.



Ko se to zahteva, prst odmaknite s senzorja. Počakajte....



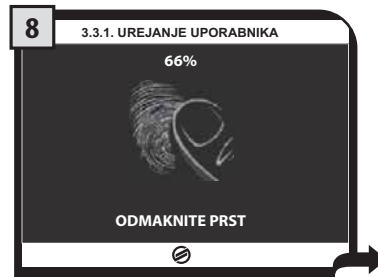
Aparat zahteva položitev prej uporabljenega prsta na senzor za drugo branje.



Ko se to zahteva, prst odmaknite s senzorja. Počakajte....




Aparat zahteva položitev za prejšnji dve branji uporabljenega prsta na senzor za tretje branje.



Ko se to zahteva, prst odmaknite s senzorja. Počakajte....



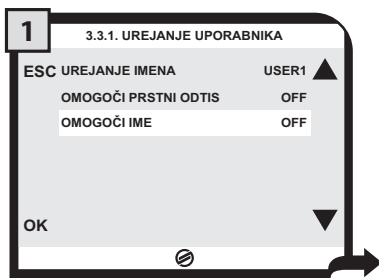
Aparat potrdi opravljeno branje vseh podatkov in njihovo pravilno shranitev.

Če se pojavi simbol , morate postopek ponoviti. V tem primeru vam svetujemo, za prepoznavanje uporabite drug prst.

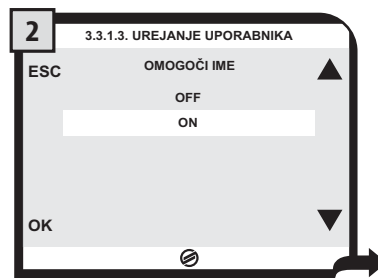
V nadaljevanju se za izbiro uporabnika lahko uporabi samo memoriziran prstni odtis. Za uporabo drugega prsta opravite nov postopek prepoznavanja prstnega odtisa.

OMOGOČI IME

Ta funkcija omogoča aktiviranje prikaza imena namesto ikone.



Izberite funkcijo in pritisnite na tipko "OK".



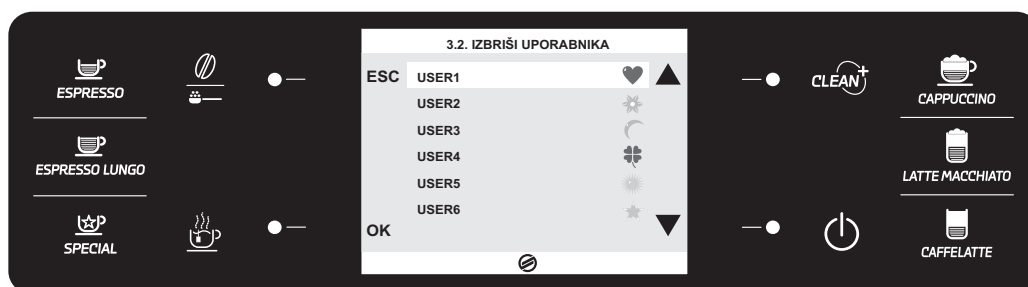
Za aktiviranje funkcije izberite "ON".



Ko je funkcija aktivirana, bo namesto ikone prikazano ime.

IZBRIŠI UPORABNIKA

Sledijo navodila, ki so potrebna za upravljanje ustvarjanja ali odstranitve uporabnikov aparata.



Vsakega ustvarjenega uporabnika se z uporabo te funkcije lahko odstrani.

Odstranitev uporabnika povzroči izbris vseh z njim povezanih parametrov. Ikono se lahko kasneje uporabi za ustvarjanje novega uporabnika.

Ikono izberite s tipkama (▲) ali (▼) in izbiro potrdite s pritiskom na tipko (OK).

Nastavitve se lahko prilagodi za vsak napitek in za različne uporabnike aparata.

Tipka za izbiro nastavitve napitkov.



Tipka za izhod

Tipka za listanje/izbiro



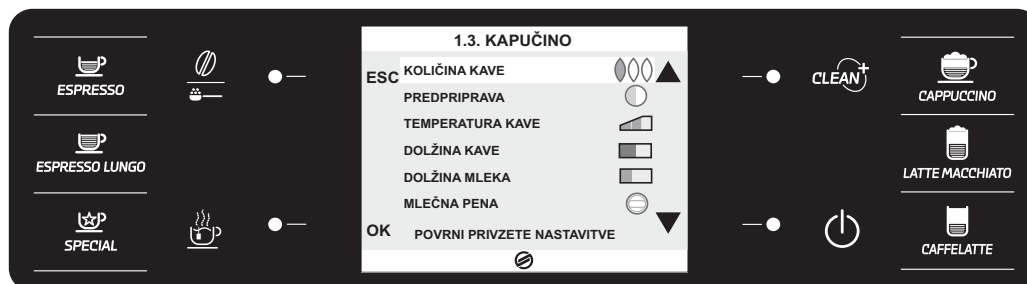
Tipka za izbiro/potrditev

Tipka za listanje/izbiro

POVRNI PRIVZETE NASTAVITVE

Za vsak napitek se lahko povrne tovarniško standardno programirane vrednosti. Ko izberete to funkcijo, se bodo vaše osebne nastavitve izbrisale.

V tem primeru obravnavamo programiranje osebno prilagojenega kapučina za specifičnega uporabnika, ki smo ga izbrali. Med programiranjem točenja kave (ekspres ali dolge) niso prikazane možnosti v zvezi s pripravo mleka.



KOLIČINA KAVE

V tem delu se lahko programira količina kave, ki jo aparat zmelje za pripravo napitka; ta nastavev vpliva tudi na aromo kave.

= napitek se pripravi z uporabo mlete kave

- = lažja doza
- = srednja doza
- = močna doza

PREDPRIPRAVA

Predkuhanje: pred predkuhanjem se kava rahlo navlaži in to poudari polnost arome kave, ki dobi izvrsten okus.

- : aktivirana.
- : daljša za poboljšanje okusa kave.
- : predkuhanje se ne izvede.

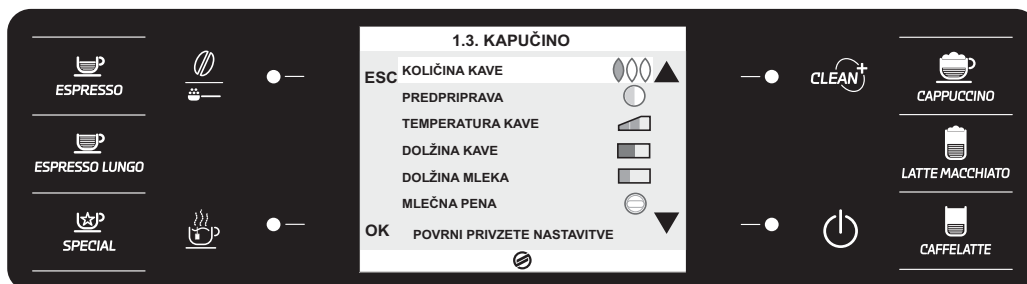
TEMPERATURA KAVE

V tem delu se lahko programira temperaturo za pripravo kave.

- : nizka temperatura.
- : srednja temperatura.
- : visoka temperatura.

DOLŽINA KAVE

V tem delu se lahko programira količina kave, ki se bo natočila ob vsaki izbiri napitka. S trakom je mogoče zelo natančno nastaviti količino kave, ki naj se natoči.



DOLŽINA MLEKA

V tem delu se lahko programira količino mleka, ki se bo natočila ob vsaki izbiri napitka. S trakom je mogoče zelo natančno nastaviti količino mleka, ki naj se natoči.

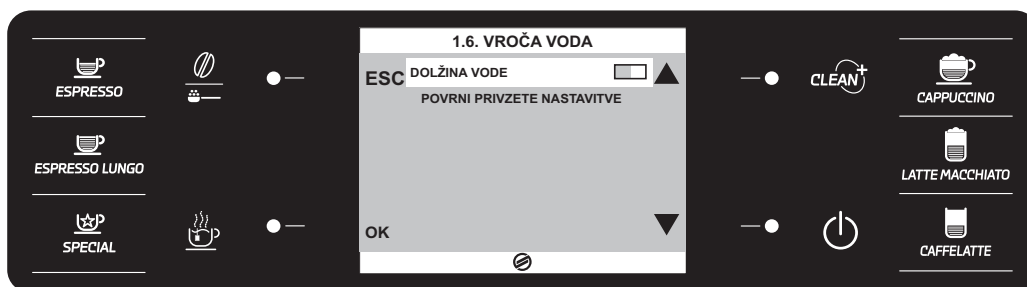
MLEČNA PENA

V tem delu se lahko programira način penjenja, s katerim se bo točilo mleko:

- = najmanjše penjenje
- ◐ = srednje penjenje
- ◑ = največje penjenje
- = penjenje izklopljeno (toči se samo segreto mleko)

Opomba: Izklop penjenja mleka je dovoljena le za nekatere proizvode.

Z izklopljenim penjenjem je temperatura točenega mleka nižja, napitek se lahko segreje s pomočjo točenja pare skozi cev za paro (glejte stran 19).



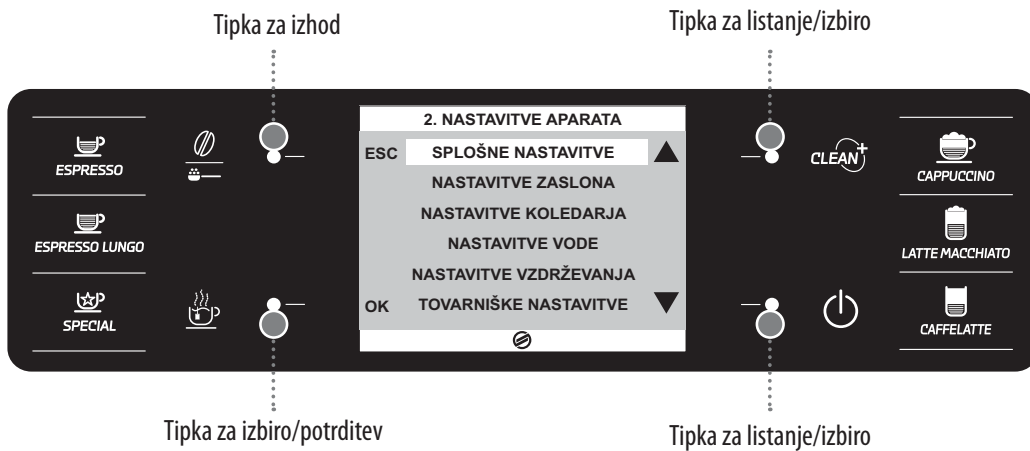
DOLŽINA VODE

V tem delu se lahko programira količino vode, ki se bo natočila ob vsakem pritisku na ustrezno tipko. S trakom je mogoče zelo natančno nastaviti količino vode, ki naj se natoči.

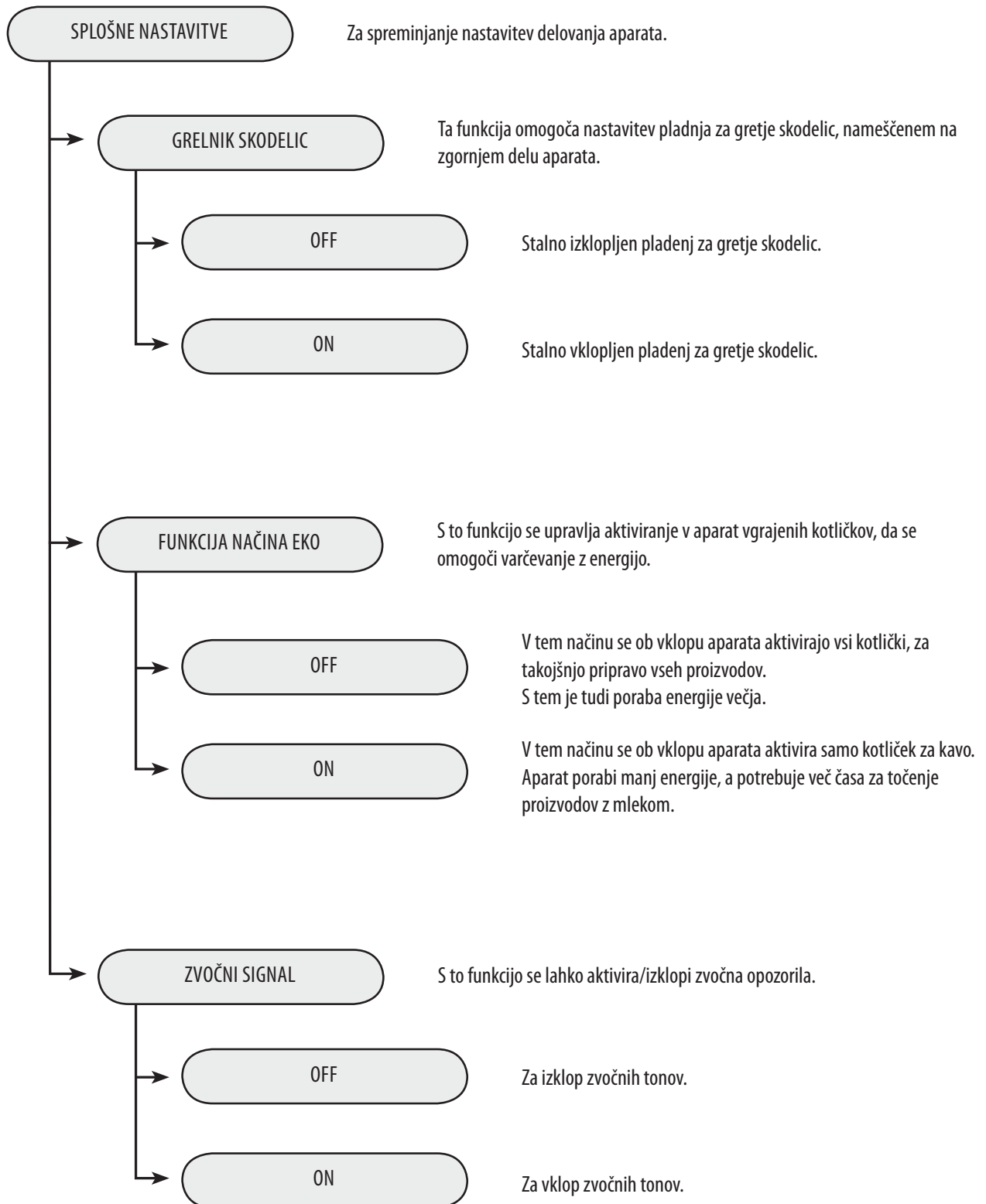
Aparat omogoča posebej nastavitve delovanja. Te nastavitve splošno veljajo za vse uporabnike.

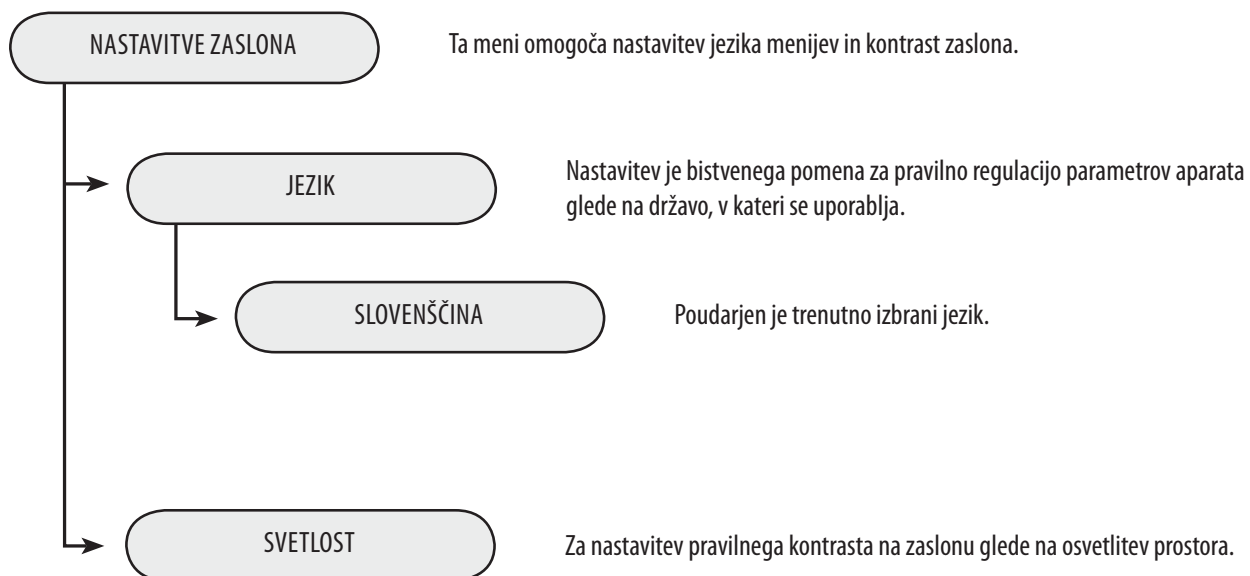


Tipka za izbiro nastavitve aparata.



SPLOŠNE NASTAVITVE



NASTAVITVE ZASLONA

NASTAVITVE KOLEDARJA

NASTAVITVE KOLEDARJA

Ta meni omogoča nastavitve vseh funkcij za upravljanje ure, koledarja in vseh s tem povezanih funkcij.

ČAS

Nastavitev je bistvenega pomena za pravilno delovanje vseh tistih funkcij, pri katerih je potrebno pravilno upravljanje urnika.

URA

Za nastavitev trenutne ure.

MINUTE

Za nastavitev minut trenutne ure.

FORMAT

Za nastavitev oblike prikaza časa. Nastavitev je lahko v formatu 24H ali v anglosaškem formatu AM/PM. Vsaka sprememba se bo samodejno uveljavila v vseh funkcijah, pri katerih je potreben prikaz formata.

DATUM

Nastavitev je bistvenega pomena za pravilno delovanje vseh tistih funkcij, pri katerih je potrebno pravilno upravljanje datumov.

LETO

Za nastavitev trenutnega leta.

MESEC

Za nastavitev trenutnega meseca.

DAN

Za nastavitev trenutnega dneva.

FORMAT

Za nastavitev formata prikaza datuma glede na osebne zahteve. Vsaka sprememba se bo samodejno uveljavila v vseh funkcijah, pri katerih je potreben prikaz formata.

NASTAVITVE V STANJU PRIPRAVLJENOSTI 60

Za nastavitev časa, po preteku katerega se aparat preklopi v stand-by način.

Privzeto je nastavljen čas "po 1 uri".

15

Po preteku nastavljenega časa se aparat prestavi v stand-by način.

30

Za ponovni vklop aparata pritisnite katerokoli tipko. Po izvedbi diagnosticiranja funkcij in faze segrevanja, je aparat ponovno pripravljen za uporabo.

60

180

NASTAVITVE KOLEDARJA

ČASOVNIK ZA VKLOP

Ta meni omogoča programiranje urnikov za vklop aparata glede na vaše potrebe. Aparat upravlja s to funkcijo samo, če je glavno stikalo vklopljeno. Lahko se programira 3 različne urnike vklopa, ki se izvajajo med seboj neodvisno; zaradi preprostosti bo opisano samo programiranje "ČASOVNIK 1". Ostale časovnike se lahko programira na podoben način.

Opomba: izklop se izvede s programiranjem "STAND-BY" načina.

ČASOVNIK 1 00:00

Ta meni omogoča nastavitve in programiranje prvega urnika vklopa.

URA 00

Za nastavitve ure vklopa.

MINUTE 00

Za nastavitve minut ure vklopa.

DAN V TEDNU

Za programiranje katere dneve v tednu mora časovnik vklopiti aparat.

Izberite dan s tipkama (▲) ali (▼) in izbiro potrdite s pritiskom na tipko (OK), da spremenite nastavitve.

ON = Urnik aktiviran

OFF = Urnik izklopljen



ČASOVNIK 2 00:00

Ta meni omogoča nastavitve in programiranje drugega urnika vklopa.

ČASOVNIK 3 00:00

Ta meni omogoča nastavitve in programiranje tretjega urnika vklopa.

NASTAVITVE VODE

NASTAVITVE VODE

Ta meni omogoča nastavitve parametrov za pravilno upravljanje z vodo za točenje kave.

TRDOTA VODE

Za spremembo nastavitve trdote vode v aparatu.

S funkcijo "Trdota vode" lahko vaš aparat prilagodite stopnji trdote vode, ki jo uporabljate, na ta način vas aparat v primernem trenutku opozori na potrebo po odstranitvi vodnega kamna.

Trdoto vode izmerite kot je prikazano na 5. strani.

OMOGOČI FILTER

Za aktiviranje/izklop obvestila za zamenjavo filtra vode. Z aktiviranjem te funkcije aparat obvesti uporabnika, kdaj je potrebno zamenjati filter vode, OFF: Obvestilo onemogočeno.

ON: Obvestilo omogočeno (ta vrednost se samodejno nastavi ob aktiviranju filtra).

VKLOPI FILTER

Za izvedbo aktiviranja filtra po njegovi montaži ali po zamenjavi. O pravilni montaži oziroma zamenjavi glejte ustrezno poglavje na strani 7.

NASTAVITVE VZDRŽEVANJA

NASTAVITVE VZDRŽEVANJA

Ta meni omogoča nastavitve vseh funkcij za pravilno upravljanje vzdrževanja aparata.

ŠTEVCI NAPITKOV

Ta funkcija omogoča prikaz števila proizvodov, ki so bili pripravljene za posamezno vrsto proizvoda po zadnjem resetiranju.

CIKEL ODSTRANJEVANJA VODNEGA KAMNA

Ta funkcija omogoča izvedbo ciklusa odstranjevanja vodnega kamna (aparatusporoči koliko litrov je še potrebno za odstranjevanje vodnega kamna) (glejte stran 39).

CIKEL ČIŠČENJA KUHALNE ENOTE

Ta funkcija omogoča izvedbo ciklusa pranja sklopa za kavo (glejte stran 38).

CIKEL PRANJA VRČKA

Ta funkcija omogoča izvedbo ciklusa pranja karafe, ki se uporablja za pripravo napitkov z mlekom (glejte stran 42).

Opomba: to čiščenje je pomembno za pravilno vzdrževanje karafe.

SAMODEJNO ČIŠČENJE VRČKA

Ta funkcija omogoča izvedbo samodejnega čiščenja karafe po vsaki pripravi napitka z mlekom.

OFF

Funkcija samodejnega čiščenja se izklopi.

ON

Funkcija samodejnega čiščenja se vklopi.

TOVARNIŠKE NASTAVITVE

Ta funkcija omogoča obnovo tovarniško nastavljenih parametrov.

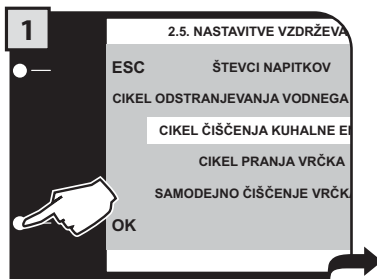
Opomba: obnova tovarniško nastavljenih parametrov izbriše vse osebne parametre.

MENI «CIKEL ČIŠČENJA KUHALNE ENOTE»

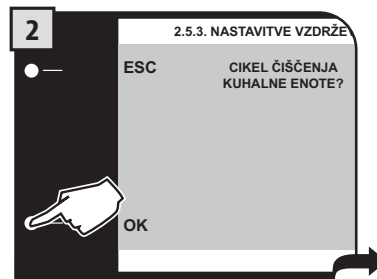
Za pranje sklopa za kavo zadostuje izvedba čiščenja z vodo, kot je prikazano na strani 46. To pranje dopolnjuje vzdrževanje sklopa za kavo. Svetujemo vam, da ta cikel izvedete vsak mesec ali po vsakih 500 kavah, z uporabo pastil Saeco; slednje lahko posebej kupite pri vašem prodajalcu.

**CIKLUS PRANJA SE NE SME PREKINITI.
MED IZVAJANJEM POSTOPKA MORA BITI PRISOTNA OSEBA.**

Pred pričetkom ciklusa SBS gumb do konca zasukajte v levo (glejte stran 11).



V meniju izberite postavko.
Potrdite s pritiskom na tipko "OK".



Potrdite s pritiskom na tipko "OK".



Rezervoar napolnite s svežo pitno vodo.
Nato pritisnite "OK".



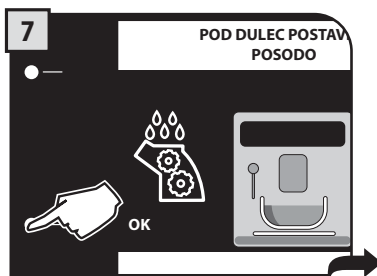
V razdelek za mleto kavo vstavite pastilo.



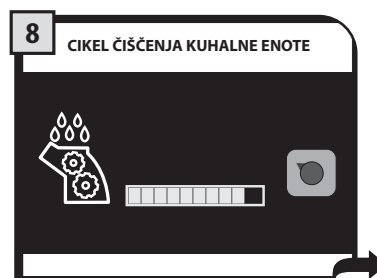
Po vstavitvi pastile pritisnite tipko "OK".



Pod pipo za točenje kave postavite vsebnik.



Po postavitvi vsebnika pritisnite "OK".



Cikel čiščenja sklopa za kavo se izvede samodejno.



Po končanem postopku odstranite vsebnik in ga na ustrezen način izpraznite.

Po izvedbi ciklusa, SBS gumb vrnite v zeleni položaj (glejte stran 11).

MENI «CIKEL ODSTRANJEVANJA VODNEGA KAMNA»

Odstranjevanje vodnega kamna je potrebno vsaka 1-2 meseca ali ko aparat obvesti o tem. Aparat mora biti vklopljen in samodejno upravlja porazdelitev sredstva za odstranjevanje vodnega kamna.

MED IZVAJANJEM POSTOPKA MORA BITI PRISOTNA OSEBA.

POZOR! ZA ODSTRANJEVANJE VODNEGA KAMNA V NOBENEM PRIMERU NE UPORABLJAJTE KIS.

Uporabljajte samo sredstvo za odstranjevanje Saeco, ki je načrtovano za upoštevanje tehničnih lastnosti aparata in trajno ohranjanje njegovih zmogljivosti, s celovitim upoštevanjem varnosti potrošnika. Raztopino za odstranjevanje vodnega kamna morate odstraniti skladno z določili proizvajalca in/ali po predpisih, veljavnih v državi uporabe.

Opomba: pred pričetkom ciklusa odstranjevanja vodnega kamna zagotovite:

1. DA JE ODSTRANJEN FILTER VODE INTENZA,
2. da imate na voljo vsebnik ustrezne velikosti ali nekaj vsebnikov, da jih lahko postavite na mesta, ki bodo označena.

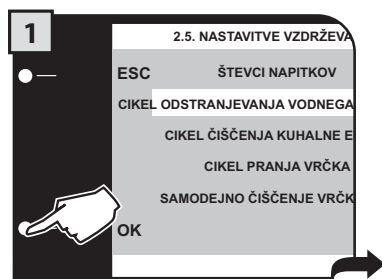
CIKLUS ODSTRANJEVANJA VODNEGA KAMNA IN/ALI SPLAKOVANJA SE NE SME PREKINITI; VSE FAZE SE MORAJO ODVITI DO KONCA. V PRIMERI IZKLOPA APARATA OZIROMA V PRIMERU PREKINITVE NAPAJANJA Z ELEKTRIČNO ENERGIJO SE MORA CIKLUS PONOVI.

V VSAKEM PRIMERU PA SE CIKLUS LAHKO PREKINE S PRITISKOM NA TIPKO "PREMOR"; NAKNADNO SE GA LAHKO PONOVNO VKLOPI, KO VAM TO NAJBOLJE USTREZA, S PRITISKOM NA TIPKO "VKLOP".

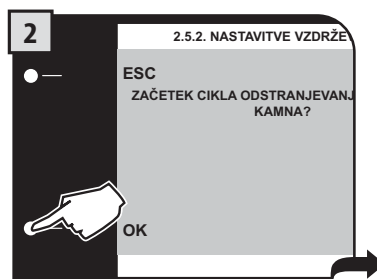
PRED PRIČETKOM CIKLUSA SBS GUMB DO KONCA ZASUKAJTE V LEVO (GLEJTE STRAN 11).

Za pravilno pripravo raztopine za odstranjevanje vodnega kamna, celotno vsebino steklenice s koncentriranim sredstvom Saeco vlijte v rezervoar za vodo in dolijte svežo vodo do nivoja MAX.

Opomba: med ciklusom odstranjevanja vodnega kamna se običajno prikažejo nekatera sporočila o alarmu, kar omogoča pravilno upravljanje aparata. Po izbrisu sporočila, za nadaljevanje ciklusa odstranjevanja vodnega kamna vedno pritisnite tipko "ZAČETEK".



V meniju izberite postavko.
Potrdite s pritiskom na tipko "OK".



Pozor: s potrditvijo te izbire se mora celoten ciklus zaključiti. Potrdite s pritiskom na tipko "OK" ali izstopite s pritiskom na tipko "ESC".



Rezervoar napolnite s sredstvom za odstranjevanje vodnega kamna.
Nato pritisnite "OK".



Izpraznite pladenj za zbiranje tekočine, ki se nahaja pod sklopom (stran 44 - slika 2) ga ponovno namestite. Nato pritisnite "OK".



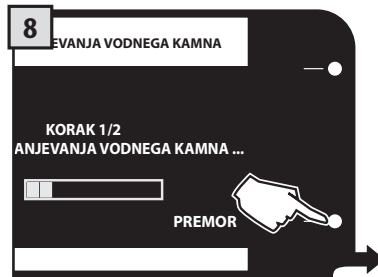
Karafa do polovice napolnite s svežo vodo (stran 42 - slika 7). Vstavite karafa in jo postavite za točenje. Nato pritisnite "OK".



En vsebnik postavite pod pipo za točenje in en vsebnik pod cev za vročo vodo. Nato pritisnite "OK".



Ciklus odstranjevanja vodnega kamna se zažene. V vrstici lahko spremljate napredovanje postopka.



V primeru, da morate vsebnika izprazniti, pritisnite tipko "PREMOR". Nato pritisnite "ZAČETEK".



Po zaključku prve faze, ko je sredstvo za odstranjevanje vodnega kamna porabljeno, aparat zahteva splakovanje rezervoarja.

Za fazo splakovanja se porabi tovarniško nastavljena določena količina vode. S tem se omogoči optimalen ciklus splakovanja in zagotovitev točenja proizvodov v optimalnih pogojih. Zahteva za polnjenje rezervoarja med izvajanjem ciklusa splakovanja je normalna in predstavlja del postopka.



Rezervoar splaknite in napolnite s svežo pitno vodo. Nato pritisnite "OK".



Izpraznite pladenj za zbiranje tekočine, ki se nahaja pod sklopom (stran 44 - slika 2) ga ponovno namestite. Nato pritisnite "OK".



Karafa povsem izpraznite (stran 42 - slika 7) in napolnite s svežo vodo. Vstavite karafa in jo postavite za točenje. Nato pritisnite "OK".



En vsebnik postavite pod pipo za točenje in en vsebnik pod cev za vročo vodo. Nato pritisnite "OK".



Ciklus splakovanja se začne. V vrstici lahko spremljate napredovanje postopka.



V primeru, da morate vsebnika izprazniti, pritisnite tipko "PREMOR". Nato pritisnite "ZAČETEK".



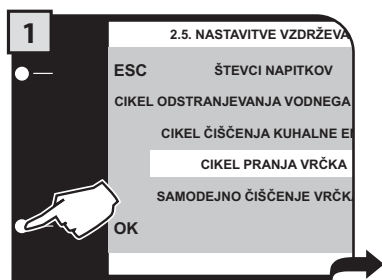
Po zaključku druge faze se aparat samodejno vrne v stanje pripravljenosti za uporabo.

V nadaljevanju se nora splakniti vse komponente.
Ko ste jih oprali, jih skrbno osušite in ponovno postavite na svoja mesta.
SBS gumb ponovno postavite v zeleni položaj (glejte stran 11).

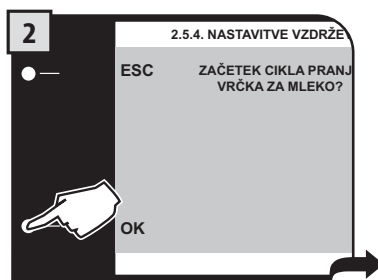
VZDRŽEVANJE SISTEMA ZA MLEKO

Sistem za mleko se lahko higienizira z izvedbo preprostega in hitrega ciklusa, ki zagotavlja globinsko čistočo. To pranje dopolnjuje vzdrževanje vsebnika za mleko. Svetujemo vam, da ta cikel opravite vsak mesec z uporabo čistila Saeco, ki je lahko kupite pri vašem prodajalcu.

**CIKLUS PRANJA SE NE SME PREKINITI.
MED IZVAJANJEM POSTOPKA MORA BITI PRISOTNA OSEBA.**



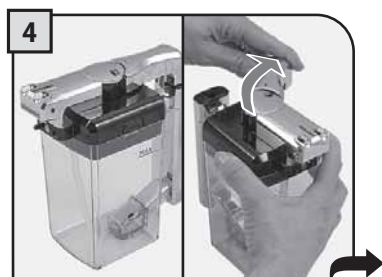
V meniju izberite postavko.
Potrdite s pritiskom na tipko "OK".



Potrdite s pritiskom na tipko "OK".



Rezervoar napolnite s svežo pitno vodo.
Potrdite s pritiskom na tipko "OK".



Karafa morate odstraniti z aparata in
izprazniti njeno vsebino.
Z zasukom v desno sprostite ročaj.



Pritisnite ob straneh in dvignite pokrov.



Karafa napolnite do oznake nivoja MAX s
svežo pitno vodo.
Vanjo vsujete eno vrečko čistila za vsebnik
za mleko.



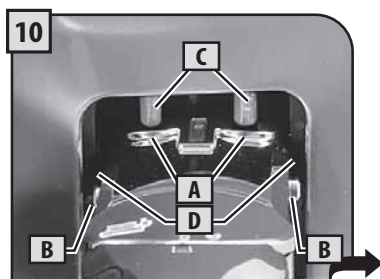
Ponovno namestite pokrov in se pri tem
prepričajte, da je pravilno zaprt.



Ročaj postavite v položaj na sredini, da
zagotovite popolno zaprtje.



Karafa čelno približajte aparatu
nagnjeno. Spodnji del karafe se mora
nasloniti na nastavek (E), ki se nahaja
na pladnju za zbiranje tekočine.



V tej fazi sta luknji na karafi (A) nižje od kontaktov (C). Zatiča karafe (B) sta na enaki višini kot vodili (D).



Karafa vstavite z gibom, ki je kombinacija zasuka in pomika navzdol (kot je prikazano na sliki), da se vklopi na nastavek (E), ki se nahaja na pladnju za zbiranje tekočine.



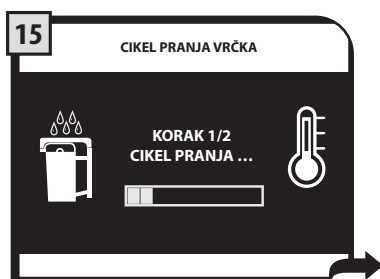
Karafa se naravno prilagodi svojemu ležišču.



Vstavite prazen vsebnik ustrezne velikosti in ga postavite v položaj za točenje.



Potrdite s pritiskom na tipko "OK".



Ciklus čiščenja se zažene. V vrstici lahko spremljate napredovanje postopka.



Po zaključku pranja rezervoar napolnite s svežo pitno vodo. Potrdite s pritiskom na tipko "OK".



Karafa odstranite, splaknite in ponovno napolnite s svežo pitno vodo. Potrdite s pritiskom na tipko "OK".



Vstavite prazen vsebnik ustrezne velikosti in ga postavite v položaj za točenje.



Ciklus splakovanja se zažene. V vrstici lahko spremljate napredovanje postopka. Ob zaključku ciklusa se aparat vrne na stran za točenje proizvodov.

Svetujemo vam, da po zaključku ciklusa čiščenja vse komponente splaknete s svežo pitno vodo.

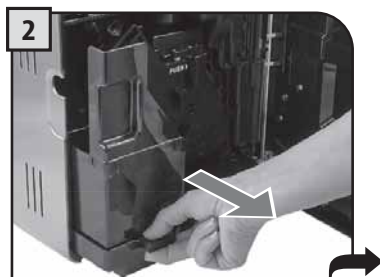
44 ČIŠČENJE

VZDRŽEVANJE MED DELOVANJEM

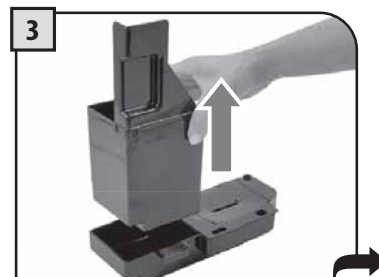
Med normalnim delovanjem se lahko pojavi sporočilo "izpraznite predal za mleto kavo" in/ali "izpraznite pladenj za kapljanje". Ta postopek morate opraviti ko je aparat vklopljen.



1 Pritisnite gumb in odprite servisni pokrov.



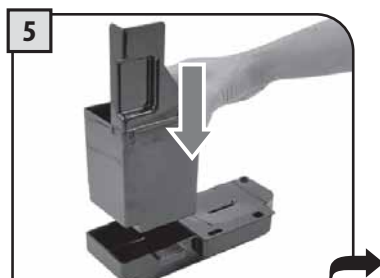
2 Izvlecite posodo in predal za zbiranje usedlin.



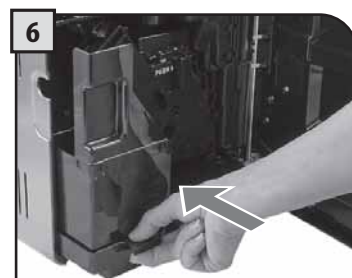
3 Izpraznite predal za zbiranje usedlin in ga operite s svežo vodo.



4 Izpraznite in s svežo vodo operite pladenj za zbiranje tekočine ter pokrov.



5 Komponente pravilno ponovno namestite.



6 Vstavite posodo in predal za zbiranje usedlin ter zaprite servisni pokrov.

Če usedline izpraznite z ugasnjenim aparatom, se števec v predali zbranih usedlin ne ponastavi. Zaradi tega aparat lahko prikaže sporočilo "izpraznite predal za mleto kavo" že po pripravi le nekaj kav.

SPLOŠNO ČIŠČENJE APARATA

V nadaljevanju opisano čiščenje morate opraviti vsaj enkrat tedensko.
Opomba: ne uporabite vodo, ki je bila že nekaj dni v rezervoarju.

POZOR! Aparat ne potaplajte v vodo.

Aparat in cev za paro čistite z mehko in navlaženo krpo. Ne uporabljajte abrazivnih mrežic.



1 Aparat izklopite in izvlecite vtičač.



2 Izvlecite rezervoar za vodo in ga operite s svežo vodo.



3 Izvlecite posodo za zbiranje vode.



4 Izvlecite rešetko in jo skrbno operite.



5 Izvlecite nosilec pod rešetko. Operite ga, pri tem pazite na območje s tesnilom. Ponovno ga namestite potem, ko ste oprali posodo za zbiranje vode.



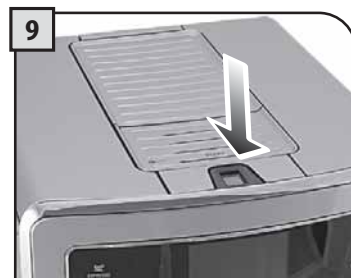
6 Operite posodo za zbiranje vode. Ko ste jo osušili, jo montirajte in namestite v aparat.



7 Izvlecite pipo za točenje in jo operite s tekočo vodo.



8 S suho krpo očistite razdelek za mleto kavo.



9 Senzor čistite SAMO z vato, namočeno z alkoholom. Ne uporabljajte abrazivnih mrežic.

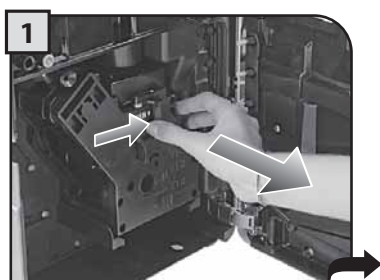
46 ČIŠČENJE

ČIŠČENJE SKLOPA ZA KAVO

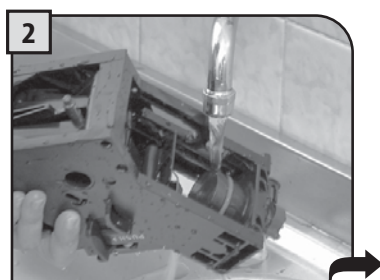
Sklop za kavo se mora očistiti vsaj enkrat tedensko. Preden sklop izvlečete, morate izvleci predal za zbiranje usedlin, kot je prikazano na sliki 2, na strani 44. Sklop za kavo operite z mlačno vodo.

Sklop za kavo namažite po približno 500 točenjih. Mast za mazanje sklopa za kavo lahko kupite v pooblaščenih servisnih centrih.

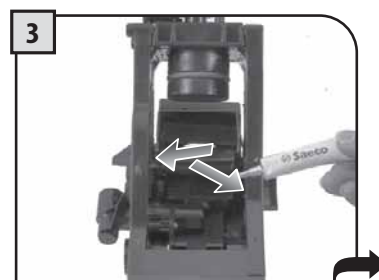
POZOR! Sklop za kavo ne perite s čistili, ki bi lahko poslabšala pravilnost delovanja. Ne perite v pomivalnem stroju.



1 Pritisnite tipko PUSH, da sklop za kavo izvlečete.



2 Operite sklop in filter, osušite.



3 Samo z mastjo, dobavljeno v priboru, lahko mažete vodila sklopa.



4 Mast enakomerno razporedite po dveh stranskih vodilih.



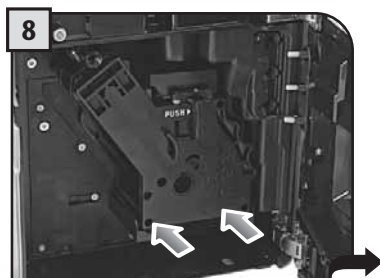
5 Prepričajte se, da je sklop v položaju mirovanja; dve oznaki se morata ujemati.



6 Prepričajte se, da so komponente v pravilnem položaju. Prikazana sponka mora biti v pravilnem položaju; za preverjanje odločno pritisnite na tipko "PUSH".



7 Ročica na zadnjem delu sklopa mora biti v stiku s podstavkom.



8 Ponovno montirajte brez pritiskanja na tipko PUSH!



9 Vstavite predal za zbiranje usedlin in zaprite servisni pokrov.

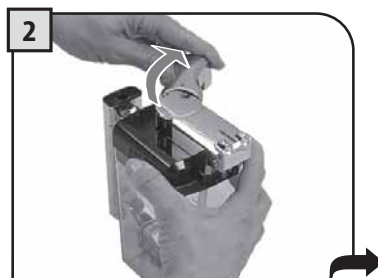
ČIŠČENJE KARAFE ZA MLEKO

Karafa morate demontirati in skrbno oprati vsaj enkrat tedensko.
Ta postopek zagotavlja popolno higieno vseh komponent.

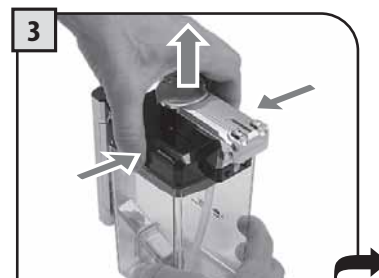
Opomba: bodite pozorni kako so posamezni deli sestavljeni; ta preprost ukrep vam bo olajšal kasnejše sestavljanje. Kratek vodič za kasnejše sestavljanje karafe je podan na notranji strani servisnega pokrova.



1 Za čiščenje morate karafu odstraniti z aparata in izprazniti njeno vsebino.



2 Z zasukom v desno sprostite ročaj.



3 Pritisnite ob straneh in dvignite pokrov.



4 Ročaj zasukajte v levo, v položaj sprostitve.



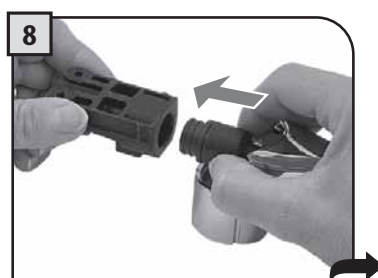
5 Izvlecite spojnik, ki je v stiku z aparatom.



6 Izvlecite ročaj s sesalno cevjo.



7 Izvlecite sesalno cev.



8 Povlecite in odstranite zunanji priključek.



9 Odstranite notranji priključek.

Vse dele lahko skrbno operete s toplo vodo.
Po pranju komponent, slednje ponovno montirajte po navodilih, podanih na naslednji strani.

48 ČIŠČENJE

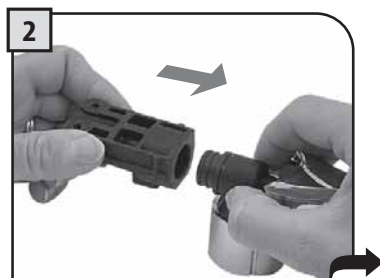
MONTAŽA KARAFE ZA MLEKO

Montažo morate opraviti natančno. V primeru, da pri sestavljanju delov naletite na težave, pogledjte podrobna navodila in s postopkom poskusite ponovno.

Opomba: kratek vodič za kasnejše sestavljanje karafe je podan na notranji strani servisnega pokrova.



1 Notranji priključek vstavite v cev in ga potisnite do konca.



2 Zunanji priključek vstavite na prejšnji priključek. Pazite na smer vstavljanja, prikazano s puščico.



3 V zunanji priključek vstavite cev.



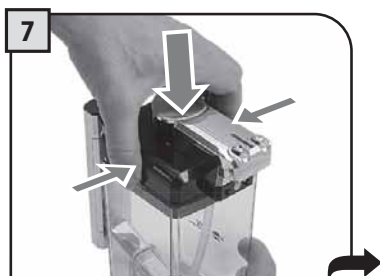
4 Sestavljen sklop vstavite v pokrov. Pazite na oznako.



5 Vstavite zunanji pokrov. Tega morate vstaviti v vodila na podstavku.



6 Ročaj zasukajte v desno do simbola (☕).



7 Pokrov vstavite v karafu.



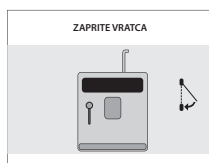
8 Ročaj zasukajte v levo, da ga postavite v položaj zaprtja.



9 Karafu sedaj lahko uporabite.

Prikazano sporočilo

Kako sporočilo odpraviti



Zaprte in pravilno postavite notranji pokrov vsebnika za kavo v zrnju, da boste lahko natočili katerikoli proizvod.



Vsebnik za kavo napolnite s kavo v zrnju.



Sklop za kavo vstavite na svoje mesto.



Vstavite predal za zbiranje usedlin in pladenj za zbiranje tekočine.



Izvlomite predal za zbiranje usedlin in usedline izpraznite v ustrezen vsebnik.
Opomba: predal za zbiranje usedlin morate izprazniti samo, ko to aparat zahteva in z vklopljenim aparatom. Praznjenje predala z ugasnjnim aparatom slednjemu ne omogoča pomnjenja opravljenega praznjenja.



Da bi aparat lahko deloval, morate zapreti servisni pokrov.



Izvlomite rezervoar in ga napolnite s svežo pitno vodo ali dolijte skozi ustrezno odprtino.



Odprite prednji pokrov in izpraznite zbirno posodo, ki se nahaja pod sklopom za kavo.
Pozor: ko ta postopek opravite z vklopljenim aparatom, slednji registrira praznjenje predala za zbiranje usedlin in ponastavi njegov števec; zaradi tega morate obenem izprazniti tudi usedline kave.

Prikazano sporočilo

Kako sporočilo odpraviti



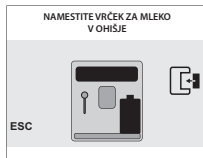
Izbrali ste napitek z mlekom. Aparat zahteva, da se ustnik ročaja karafe postavi v položaj za točenje.

Pritisnite tipko "ESC" za razveljavitev izbire.



Izbrana je bila funkcija splakovanja karafe.

Pritisnite tipko "ESC" za razveljavitev izbire.



Izbran je bil postopek, ki zahteva točenje iz vsebnika za mleko. Postavite vsebnik na aparat kot je navedeno v priročniku.

Pritisnite tipko "ESC" za razveljavitev izbire.



Aparat zahteva izvedbo ciklusa odstranjevanja vodnega kamna. S tem sporočilom lahko aparat še naprej uporabljate, vendar tvegate, da dobro delovanje poslabšate. Spomnimo naj vas, da škodo zaradi neizvedbe odstranjevanja vodnega kamna, garancija ne krije.



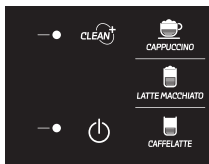
V aparatu je potrebno filter "Intenza" zamenjati z novim. Zamenjavo filtra opravite kot je opisano na strani 7.

Alarm se pojavi samo v primeru, da funkcija "Omogoči filter" aktivirana. (glejte stran 36).



Senzor za prepoznavanje prstnega odtisa ne deluje pravilno. Opravite natančno čiščenje.

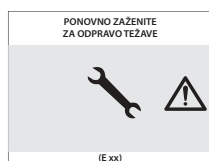
Če z natančnim čiščenjem težava ni odpravljena, se obrnite na servis.



Utripajoča rdeča led lučka. Aparat v Stand-By načinu.

Lahko spreminjate nastavitve Stand-By načina.

Pritisnite tipko "⏻"



Pripetil se je dogodek, ki zahteva ponovni vklop aparata. Zapišite si kodo (E xx), ki je navedena spodaj.

Izklopite aparat in ga po 30 sekundah ponovno vklopite. Če se težava ponovi, pokličite servisni center.

SOS

V PRIMERU TEŽAV

Takoj izklopite vtikač iz omrežne vtičnice.

APARAT UPORABLJAJTE IZKLJUČNO

- V zaprtem prostoru.
- Za pripravo kave, vroče vode in za penjenje mleka.
- V gospodinjstvu.
- Aparat ni predviden, da bi ga uporabljale osebe (vključno otroci) z zmanjšano fizično, mentalno ali senzorično sposobnostjo ter z nezadostnimi izkušnjami oziroma sposobnostmi, razen če jih nadzira oseba, ki je odgovorna za njihovo varnost in jih slednja pouči o uporabi aparata.
- Otroci naj bodo pod nadzorom, da jim preprečite igranje z aparatom.

PREVIDNOSTNI UKREPI ZA UPORABO APARATA

- Aparat ne uporabljajte za drugačne namene od zgoraj navedenih, da se izognete nevarnostim.
- V vsebnike ne vnašajte drugih snovi razen navedenih v priročniku z navodili.
- Med normalnim polnjenjem vsakega vsebnika morate obvezno zapreti vse bližnje vsebnike.
- Rezervoar napolnite samo s svežo pitno vodo: topla voda in/ali druge tekočine lahko aparat poškodujejo.
- Ne uporabljajte vode z dodanim ogljikovim dioksidom.
- V mlinček za kavo je prepovedano segati s prsti in vnos vseh materialov, razen kave v zrnju.
- Pred posegom v notranjost mlinčka za kavo aparat ugasnite z glavnim stikalom in izvlecite vtič iz omrežne vtičnice.
- V vsebnik za mleto kavo ne vnašajte topno kavo ali kavo v zrnju.
- Za upravljanje z aparatom uporabljajte le prste na roki.

PRIKLOP V OMREŽJE

Povezavo v električno omrežje se mora opraviti skladno z varnostnimi predpisi, veljavnimi v državi, kjer se aparat uporablja. Vtičnica za priklop aparata mora biti:

- skladna s tipom vtiča, montiranega na aparatu,
- dimenzionirana skladno s podatki na tablici na notranji strani aparata,
- povezana z učinkovitim sistemom ozemljitve,

Napajalni kabel ne sme:

- priti v stik s katerokoli tekočino, nevarnost električnega udara in/ali požara,
- biti stisnjen in/ali priti v stik z ostrimi predmeti,
- se uporabiti za premikanje aparata,
- se uporabiti, če je poškodovan,
- se z njim rokovati z vlažnimi ali mokrimi rokami,
- se zvijati v snop, ko aparat deluje,
- se poškodovati.

NAMESTITEV

- Izberite si dobro uravnano podlago (ne sme preseči 2° nagiba), trdno in mirno.
- Aparat ne nameščajte na področja, kjer se lahko uporabljajo curki vode.
- Optimalna temperatura delovanja: 10°C÷40°C
- Najvišja vlažnost: 90%.
- Prostor mora biti zadostno osvetljen, zračen, čist in omrežna vtičnica mora biti lahko dosegljiva.
- Ne postavljajte na vroče površine!
- Postavite vsaj 10 cm stran od stene in kuhalnih plošč.
- Ne uporabljajte v prostorih, kjer temperatura lahko doseže vrednosti 0°C ali manj; v primeru, da se je aparat nahajal v takšnih okoliščinah, pokličite servisni center, da opravi varnostni pregled.
- Aparat ne uporabljajte v bližini vnetljivih oziroma eksplozivnih snovi.
- Prepovedana je uporaba aparata v eksplozivni in agresivni atmosferi ali z visoko koncentracijo prahu ter mastnih snovi v suspenziji zraka.
- Aparat ne nameščajte na druge aparate.





NEVARNOSTI

- Aparat je za otroke nevaren. Če ni pod nadzorom, ga izklopite iz omrežne vtičnice.
- Otrokom ne pustite na doseg materiale, uporabljene za embalažo aparata.
- Pregreto paro in/ali vročo vodo nikoli ne usmerite proti sebi ali drugim osebam: nevarnost opeklin.
- V odprtine aparata ne vstavljajte predmetov (Nevarno! Električni tok!).
- Vtič ne prijemajte z mokrimi rokami ali nogami, iz vtičnice ga ne izklopite s potegom kabla.
- Pozor, nevarnost za opekline v stiku z vročo vodo, paro in ustnikom za vročo vodo.

OKVARE

- Aparat ne uporabljajte v primeru suma ali ugotovljene napake, na primer zaradi padca.
- Morebitna popravila se morajo opraviti v pooblaščenem servisnem centru.
- Ne uporabljajte aparat s poškodovanim napajalnim kablom. Če je napajalni kabel poškodovan, ga mora zamenjati proizvajalec ali njegov servisni center. (Nevarnost! Električni tok!).
- Pred odpiranjem servisnega pokrova aparat ugasnite. Nevarnost opeklin!

ČIŠČENJE/ODSTRANJEVANJE VODNEGA KAMNA



- Za čiščenje sistema za mleko in za kavo uporabljajte samo priporočena ali z aparatom dobavljena čistila. Ta čistila se ne smejo uporabljati za druge namene.
- Pred čiščenjem aparata morate obvezno postaviti glavno stikalo v položaj IZKLOPA (0), odklopiti vtič iz omrežne vtičnice in počakati, da se aparat ohladi.
- Aparat čistite z nevtralnimi čistilom in vlažno krpo (ne uporabljajte abrazivnih krp ali kovinskih mrežic).
- Preprečite, da bi aparat prišel v stik s curki vode ali da se zmочи.
- Dele aparata ne sušite v pečici in/ali v mikrovalovki.
- Aparat in njegove dele se mora po daljšem času mirovanja očistiti in oprati.

NADOMESTNI DELI

Zaradi varnosti uporabljajte samo originalne nadomestne dele in pribor.



ODSTRANITEV

- Odrabljene aparate izločite iz uporabe.
- Odklopite vtič iz omrežne vtičnice in odrežite napajalni kabel.
- Ob zaključku uporabe aparat dostavite v ustrezen zbirni center.

Ta izdelek je skladen z Evropsko Direktivo 2002/96/ES.

Simbol na izdelku ali na embalaži pomeni, da se ta izdelek ne sme izločiti kot navaden gospodinjski odpad. Namesto tega se ga mora izročiti ustreznemu zbirnemu centru za recikliranje električne in elektronske opreme.

Z zagotovitvijo pravilne odstranitve tega izdelka pripomorete k preprečevanju potencialnih negativnih posledic za okolje in za zdravje ljudi, ki bi sicer nastale z neprimerno odstranitvijo tega izdelka. Za podrobnejše informacije o recikliranju tega izdelka se obrnite na vašo lokalno upravo, na vašo lokalno službo za zbiranje odpadkov ali na prodajalca, pri katerem ste izdelek kupili.



VARNOST PRED POŽAROM

V primeru požara uporabite gasilnike z ogljikovim dioksidom (CO₂).

Ne uporabljajte vodo ali gasilnike s prahom.

DODATNE INFORMACIJE ZA PRAVILNO UPORABO FILTRA INTENZA

Za pravilno uporabo filtra za vodo Intenza vam podajamo nekaj opozoril, ki jih morate upoštevati:

1. Filter za vodo Intenza hranite na svežem mestu, stran od sonca; temperatura okolja mora biti zajeta med +1°C in +50°C.
2. Pozorno preberite navodila za uporabo in varnostna opozorila, priložena vsakemu filteru.
3. Filtru priložena navodila hranite skupaj s priročnikom.
4. V tem priročniku podana navodila dopolnjujejo navodila iz priročnika, saj obravnavajo specifično aplikacijo filtra v aparatu.

ES IZJAVA O SKLADNOSTI
LETO 09
2006/95/ES, 2004/108/ES

SAECO INTERNATIONAL GROUP S.P.A

Via Torretta, 240 - 40041 Gaggio Montano (Bo) - Italy

z našo odgovornostjo izjavljamo, da izdelek:
AVTOMATSKI KAVNI APARAT

SUP 038Z

na katerega se nanaša ta izjava, je skladen z naslednjimi standardi:

- Varnost gospodinskih in podobnih električnih aparatov - splošne zahteve
EN 60335-1 (2002) + A1(2004) + A2(2006) + A11(2004) + A12 (2006) +A13 (2008)
- Varnost gospodinskih in podobnih električnih aparatov - 2-15. del
Posebne zahteve za aparate za segrevanje tekočin
EN 60 335-2-15 (2002) + A1(2005) + A2 (2008).
- Varnost gospodinskih in podobnih električnih aparatov. Elektromagnetna polja
Metode za ocenjevanje in meritve - EN 62233 (2008).
- Varnost gospodinskih in podobnih električnih aparatov - 2-14. del
Posebne zahteve za kavne mlinčke in kavne drobilnike - EN 60335-2-14 (2006) + A1 (2008).
- Mejne vrednosti in metode meritev radijskih motenj, značilnih za aparate z elektromotorjem in toplotnih strojev za gospodinsko in podobno rabo, električni instrumenti in podobni električni aparati - EN 55014-1 (2006).
- Elektromagnetna združljivost (EMC)2. del, Omejitve - 3. poglavje:
Mjerne vrednosti za oddajanje harmonskih tokov (vstopni tokovi aparata $\leq 16A$ na fazo) - EN 61000-3-2 (2006)
- Elektromagnetna združljivost (EMC)3. del, Omejitve - 3. poglavje:
Mjerne vrednosti napetostnih sprememb in napetostnih kolebanj in flikerja v nizkonapetostnih napajalnih sistemih za opremo z naznačenim tokom $\leq 16A$.
EN 61000-3-3 (1995) + tok.(1997) + A1(2001) + A2 (2005).
- Odpornost proti motnjam za gospodinske aparate, električna ročna orodja in podobne aparate.
Standard za družino izdelkov EN 55014-2 (1997) + A1 (2001)

skladno z zahtevami direktiv: 2006/95/ES, 2004/108/ES.

Gaggio Montano
28/04/2009

R & D Manager
Ing. Andrea Castellani





Proizvajalec si pridržuje pravico do uvedbe sprememb brez predhodnega obvestila.

www.philips.com/saeco

SL

Type HD8946 - Cod.15002420 Rev.00 del 15-03-10