

在以下位置注册产品及获取支援

www.philips.com/welcome

GoGear

SA3MUS08

SA3MUS16

SA3MUS32



ZH-HK 使用手冊

PHILIPS

目錄

1 重要安全事項	5	管理 Philips Songbird 中的媒體檔案	22
一般維護	5	編輯元數據	22
回收產品	8	獲取專輯封面	23
		從媒體庫中移除檔案	23
		透過 Philips Songbird 同步播放機。	24
		選擇自動或手動同步	24
		自動同步	25
		手動同步	25
		將相片同步至播放機	26
2 您的新播放機	9		
包裝盒內含物件	9		
軟件已加載到播放機上	9		
已加載到播放機中的檔案	9		
3 開始使用	10		
充電	10		
初次設定	10		
開啟或關閉播放機	11		
自動待機與關機	11		
4 概覽	12		
控件	12		
主屏幕	12		
導覽主屏幕	13		
切換主屏幕及播放屏幕	13		
屏幕	14		
鎖定 / 解除鎖定屏幕	14		
選擇安全音量水平	14		
5 與電腦媒體庫同步	15		
安裝 Philips Songbird	15		
從電腦收集媒體檔案	15		
設定監控資料夾	15		
匯入媒體檔案	17		
獲取網上資源內容	17		
網上搜尋	17		
線上播放	18		
新增到 Philips Songbird	18		
在 Philips Songbird 中搜尋	18		
以元數據搜尋	19		
根據關鍵字搜尋	19		
在 Philips Songbird 中建立播放清單	20		
建立播放清單	20		
建立 LikeMusic 播放清單	21		
將播放隊列儲存為播放清單	22		
播放一個播放清單	22		
		6 使用 Micro SD 卡	27
		7 音樂	28
		瀏覽音樂庫	28
		按歌曲資訊瀏覽	28
		按封面瀏覽	29
		按播放清單瀏覽	29
		播放音樂	29
		選擇播放屏幕	30
		選擇播放選項	30
		選擇音效選項	31
		歌曲評分	31
		播放清單	31
		建立外出播放清單	31
		播放一個播放清單	31
		刪除歌曲	32
		8 視訊	33
		瀏覽視訊資料庫	33
		按標題瀏覽	33
		按封面瀏覽	33
		播放影片	33
		選擇播放選項	34
		選擇音效選項	34
		刪除視訊	34
		9 相片	35
		瀏覽圖片資料庫	35
		按相簿瀏覽	35
		按封面瀏覽	35
		播放圖片	36
		檢視圖片	36
		選擇播放選項	37
		刪除圖片	37

10 FM 收音機	38	16 設定	51
調頻至收音機電台	38	定時睡眠功能	51
儲存預設電台	39	顯示設定	51
11 語音書籍	40	日期和時間	51
將語音書籍同步至播放機	40	語言	51
安裝 AudibleManager 到您的電腦	40	PC 連接偏好	51
下載語音書籍到電腦	40	資訊	52
同步至播放機	40	格式化裝置	52
在播放機中搜尋語音書籍	41	原廠設定	52
按書籍資訊瀏覽	41	安全聲音	52
按封面瀏覽	42	每週概覽	52
播放語音書籍	42	SafeSound 設定	53
選擇播放選項	43	啟用	53
使用書籤	43	CD 安裝程式	53
刪除語音書籍	43	17 透過 Philips Songbird 更新韌體	54
12 BBC iPlayer (僅限英國)	44	18 透過 Philips Songbird 維修播放機	55
將電視 / 電台節目同步至播放機	44	19 技術資料	56
將電視 / 電台節目下載至電腦	44	系統需求	56
同步至播放機	45	需要幫助？	
在播放機上搜尋電視 / 電台節目	45	請瀏覽	
13 錄音	46	www.philips.com/welcome	
製作錄音	46	您可由此獲得完整的支援資料，例如用戶手冊、最新軟件更新及常見問題解答等等。	
錄製語音	46		
FM 收音機錄音	46		
播放錄音	47		
刪除錄音	47		
14 文字閱讀器	48		
新增文字檔案至播放機	48		
閱讀文字檔案	48		
刪除文字檔案	49		
15 資料夾檢視	50		
按檔案資料夾整理檔案	50		
按資料夾搜尋檔案	50		
在播放機上管理檔案	50		

1 重要安全事項

一般維護

本文件的翻譯版本僅作參考用途。

如果英語版本與翻譯版本之間出現任何不相符的情況，請以英語版本為準。

！ 注意

- 為避免本裝置損壞或故障：
- 請勿將產品暴露在過熱的場所，例如加熱設備附近或受陽光直接照射。
- 請勿將產品墜地，也不要讓任何物體掉落在產品上。
- 請勿將產品浸沒於水中。請勿將耳筒插孔或電池盒暴露於水中，因為裝置進水後會造成嚴重損壞。
- 在播放機附近使用流動電話，可能會造成干擾。
- 備份您的檔案。確定您已經把原來下載到播放機的文件妥善保存。Philips 對產品損毀導致的損失或資料無法讀取概不負責。
- 請只透過隨附的音樂軟件管理（傳送、刪除等）您的音樂檔，以減少問題的發生！
- 請勿使用任何含有酒精、氨、苯或研磨成份的清潔劑，因為這些清潔劑可能損害產品。

關於操作溫度及儲藏溫度

- 本播放機應在攝氏 0 至 35 度（華氏 32 至 95 度）下操作。
- 本播放機應保存在攝氏 -20 至 45 度（華氏 -4 至 113 度）的溫度中。
- 在低溫條件下，電池的壽命可能會縮短。

替換部件/配件

請瀏覽 www.philips.com/support 購買替換部件/配件。

聽覺安全



聆聽時音量要適中：

耳筒音量大會損害您的聽力。即使暴露在此音量下的時間不超過一分鐘，所產生的聲音分貝強度可能會損害正常人的聽覺。較高的分貝是提供給聽力已有所受損的人士。

聲音有時會給您錯覺。聽了一段時間，聽覺「舒適度」就會適應更高的音量。因此，聽得太久，「正常」的音量實際上已經很大，並且會損害您的聽力。為了預防這個問題，請在您的聽覺適應一定的音量之前，先調校至一個安全的水平，並維持該音量。

設置安全的音量：

先將音量設置在一個低水平。

然後慢慢提高，一直調校到您聽起來舒服清晰、而且完全沒有失真的音量為止。

聆聽時間應節制：

長時間暴露在聲音環境下，即使是正常「安全」的音量，也會損害聽力。

請務必適度使用您的設備，並適時暫停休息。

使用耳筒時務必遵守以下規範。

合理節制聆聽的音量及時間。

請勿於聽覺正在適應音量時調校音量。

請勿將音量調得太高，而使自己聽不到周圍的聲音。

身處有潛在危險的場所時，請小心或暫停使用耳筒。

進行駕車、踏單車、玩滑板等活動時，請勿使用耳筒，否則可能釀成交通意外，而且這在許多國家都屬違法行為。

修改

未經製造商授權而修改本產品可能令使用者失去操作本產品的權利。

版權資訊

其他所有品牌及產品名均為其所屬公司或機構的商標。

未經許可複製從互聯網下載或從音樂光碟錄製的任何錄音是侵犯版權法及國際法律的行為。任何沒有獲得許可而對有版權保護的內容（包括電腦程式、檔案、廣播和錄音等）進行的抄錄行為可屬版權侵犯，並構成刑事責任。本設備不應被用於以上行為。

Windows Media 及 Windows 標誌為 Microsoft Corporation 於美國及/或其他國家地區的註冊商標。

承擔責任！ 尊重版權。



Be responsible Respect copyrights

Philips 尊重他人的知識產權，我們亦要求我們的用戶如此。

互聯網上的多媒體內容可能在未經原始版權所有者的授權許可情況下，被擅自建立和/或散布。

在很多國家或地區，包括您的國家，複製或散布未經授權的內容可能會觸犯版權法。

遵守版權法，即可視為承擔您的責任。

對已下載至電腦中的影像串流進行錄製或傳送至便攜式播放機時，僅可將該影像串流用於公共領域或與經合法授權的內容結合使用。您僅可將此類內容用於私人、非商業性用途，且需要尊重著作版權所有者提供的最終版權說明。此說明可能會聲明禁止複製副本。影像串流中可能會包括禁止進一步複製的副本保護技術。在這種情況下，錄製功能將會被停用，且系統會發送一則訊息提示您。

資料登入

Philips 一直致力於改善您的產品之質素及提昇 Philips 使用者的體驗。為了解此裝置之應用程序，此裝置已將一些資訊/資料登入此裝置的靜態記憶區域內。這些資料可用來辨認及偵查您在使用此裝置時可能遭遇的任何故障或問題狀況。儲存之資料包括音樂模式下的播放時間、調頻模式下的播放時間、發生電池電力不足的次數等等。儲存之資料並未顯露在裝置上或下載來源所使用的內容或媒體。只有當使用者將裝置退還 Philips 維持中心時，方可提取及使用這類儲存在裝置上的資料，並且僅用於簡化偵測及防止錯誤之目的。使用者一旦提出要求，即可為使用者取出該儲存之資料。

Monkey's Audio decoder

- ① The Monkey's Audio SDK and source code can be freely used to add APE format playback, encoding, or tagging support to any product, free or commercial. Use of the code for proprietary efforts that don't support

the official APE format require written consent of the author.

- ② Monkey's Audio source can be included in GPL and open-source software, although Monkey's Audio itself will not be subjected to external licensing requirements or other viral source restrictions.
- ③ Code changes and improvements must be contributed back to the Monkey's Audio project free from restrictions or royalties, unless exempted by express written consent of the author.
- ④ Any source code, ideas, or libraries used must be plainly acknowledged in the software using the code.
- ⑤ Although the software has been tested thoroughly, the author is in no way responsible for damages due to bugs or misuse.

If you do not completely agree with all of the previous stipulations, you must cease using this source code and remove it from your storage device.

FLAC decoder

Copyright (C) 2000,2001,2002,2003,2004,2005,2006,2007,2008,2009 Josh Coalson

Redistribution and use in source and binary forms, with or without modification, are permitted provided that the following conditions are met:

- Redistributions of source code must retain the above copyright notice, this list of conditions and the following disclaimer.
- Redistributions in binary form must reproduce the above copyright notice, this list of conditions and the following disclaimer in the documentation and/or other materials provided with the distribution.
- Neither the name of the Xiph.org Foundation nor the names of its contributors may be used to endorse

or promote products derived from this software without specific prior written permission.

THIS SOFTWARE IS PROVIDED BY THE COPYRIGHT HOLDERS AND CONTRIBUTORS "AS IS" AND ANY EXPRESS OR IMPLIED WARRANTIES, INCLUDING, BUT NOT LIMITED TO, THE IMPLIED WARRANTIES OF MERCHANTABILITY AND FITNESS FOR A PARTICULAR PURPOSE ARE DISCLAIMED. IN NO EVENT SHALL THE FOUNDATION OR CONTRIBUTORS BE LIABLE FOR ANY DIRECT, INDIRECT, INCIDENTAL, SPECIAL, EXEMPLARY, OR CONSEQUENTIAL DAMAGES (INCLUDING, BUT NOT LIMITED TO, PROCUREMENT OF SUBSTITUTE GOODS OR SERVICES; LOSS OF USE, DATA, OR PROFITS; OR BUSINESS INTERRUPTION) HOWEVER CAUSED AND ON ANY THEORY OF LIABILITY, WHETHER IN CONTRACT, STRICT LIABILITY, OR TORT (INCLUDING NEGLIGENCE OR OTHERWISE) ARISING IN ANY WAY OUT OF THE USE OF THIS SOFTWARE, EVEN IF ADVISED OF THE POSSIBILITY OF SUCH DAMAGE.

© 2009, Xiph.Org Foundation

Redistribution and use in source and binary forms, with or without modification, are permitted provided that the following conditions are met:

- Redistributions of source code must retain the above copyright notice, this list of conditions and the following disclaimer.
- Redistributions in binary form must reproduce the above copyright notice, this list of conditions and the following disclaimer in the documentation and/or other materials provided with the distribution.
- Neither the name of the Xiph.org Foundation nor the names of its contributors may be used to endorse or promote products derived from this

software without specific prior written permission.

This software is provided by the copyright holders and contributors "as is" and any express or implied warranties, including, but not limited to, the implied warranties of merchantability and fitness for a particular purpose are disclaimed. In no event shall the foundation or contributors be liable for any direct, indirect, incidental, special, exemplary, or consequential damages (including, but not limited to, procurement of substitute goods or services; loss of use, data, or profits; or business interruption) however caused and on any theory of liability, whether in contract, strict liability, or tort (including negligence or otherwise) arising in any way out of the use of this software, even if advised of the possibility of such damage

XPAT XML Parser

Copyright (c) 1998, 1999, 2000 Thai Open Source Software Center Ltd

Permission is hereby granted, free of charge, to any person obtaining a copy of this software and associated documentation files (the "Software"), to deal in the Software without restriction, including without limitation the rights to use, copy, modify, merge, publish, distribute, sub-license, and/or sell copies of the Software, and to permit persons to whom the Software is furnished to do so, subject to the following conditions:

The above copyright notice and this permission notice shall be included in all copies or substantial portions of the Software. THE SOFTWARE IS PROVIDED "AS IS" , WITHOUT WARRANTY OF ANY KIND, EXPRESS OR IMPLIED, INCLUDING BUT NOT LIMITED TO THE WARRANTIES OF MERCHANTABILITY, FITNESS FOR A PARTICULAR PURPOSE AND NON-INFRINGEMENT. IN NO EVENT SHALL THE AUTHORS OR COPYRIGHT HOLDERS BE LIABLE FOR ANY CLAIM, DAMAGES

OR OTHER LIABILITY, WHETHER IN AN ACTION OF CONTRACT, TORT OR OTHERWISE, ARISING FROM, OUT OF OR IN CONNECTION WITH THE SOFTWARE OR THE USE OR OTHER DEALINGS IN THE SOFTWARE.

回收產品

您的產品是使用高質數材料和元件所設計及製造，均可回收和重複使用。

當產品附有打叉的滾輪回收筒標籤時，代表產品符合歐洲規格 (European Directive) 2002/96/EC：



請勿將您的產品與其他家用廢棄物一併丟棄。請瞭解當地電子及電器廢棄物的垃圾分類相關法規。正確處理廢棄產品有助於避免對環境和人類健康帶來負面影響。



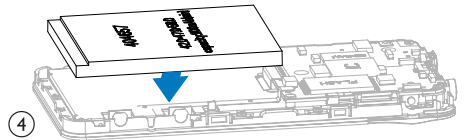
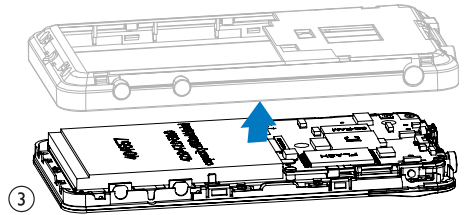
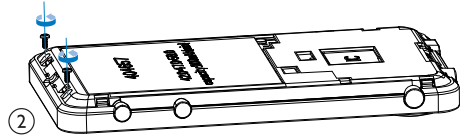
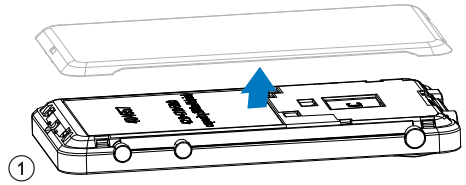
警告

- 移除內置電池將會令保養無效，並可能會使產品損壞。
- 以下是在產品使用壽命結束時的棄置處理指引。

您的產品包括了適用於歐盟指令 (European Directive) 2006/66/EC 的內建充電式電池，不得與其他一般家用廢棄物共同丟棄。



若要保障產品的功能及安全，請將產品送至官方回收點或服務中心，讓專業人員移除電池。



請了解當地有關電池的垃圾分類相關法規。正確處理廢棄電池有助於避免對環境和人類健康帶來負面影響。

歐盟使用者須知

此產品符合歐盟無線電干擾之要求。

2 您的新播放機

在 **MUSE** 上，您可以執行下列操作：

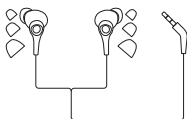
- 播放音樂；
- 觀賞影片；
- 檢視圖片；
- 收聽 FM 收音機；
- 製作錄音；
- 閱讀文字檔案 (.txt 檔案)；
- 透過插入 Micro SD 卡 (需另行購買) 擴充記憶體；

包裝盒內含物件

請檢查您是否有收到下列物品：
播放機



耳筒



USB 線纜



快速入門指南



提示

- 圖片僅作參考用途。Philips 保留在不另行通知的情況下變更色/設計的權利。

軟件已加載到播放機上

MUSE 隨附下列軟件：

- **Philips Songbird** (幫助您更新播放機韌體，並管理電腦和播放機中的媒體庫)。

已加載到播放機中的檔案

MUSE 中含有以下檔案：

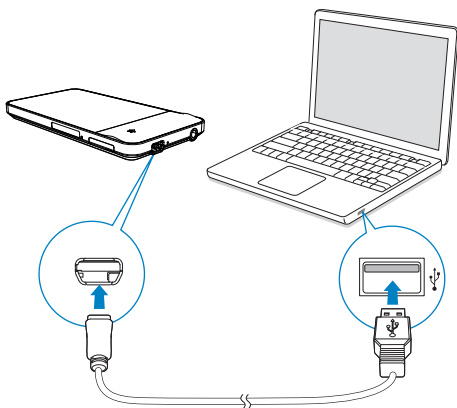
- 用戶手冊
- 常見問題解答 (FAQ)

3 開始使用

充電

MUSE 有一個內置電池，可透過電腦的 USB 接頭進行充電。

使用 USB 線將播放機連接至電腦。



提示

- 將 MUSE 連接至電腦時，系統將提示您選擇：[充電及傳輸] 或 [充電及播放]。
- 如果沒有作出任何選擇，將套用 [充電及傳輸]。

電池電量指示

顯示屏顯示電池狀態的大概電量，如下所示：

100%	75%	50%	25%	0%

- ↳ 閃爍的電池屏幕表示電池電量偏低。播放機將儲存全部設定並在 60 秒鐘之內關機。

提示

- 充電電池可充電的次數有限制。電池壽命及可充電次數均視乎使用狀況及設定。
- 完成充電後，充電動畫會停止，且顯示 圖示。

若要節省電池電量並延長播放時間，請在 MUSE 上執行下列操作：

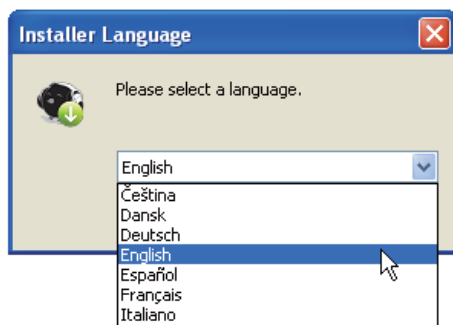
- 將背燈計時器設定為較低的值（轉至 > [顯示設定] > [背燈計時器]）。

初次設定

安裝 Philips Songbird

初次將播放機連接至電腦時，會顯示快顯屏幕：

- 1 選擇您的國家及語言。
- 2 依照屏幕上的指示完成安裝步驟。



提示

- 您必須同意授權條款才能安裝。

若快顯屏幕未自動顯示：

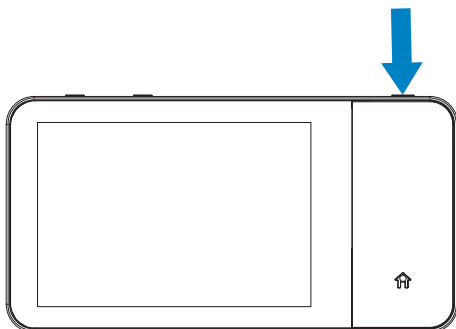
- 1 請確認您已在播放機選擇以下選項：
 - 在 * > [電腦連接偏好]，選擇 [MSC]；
 - 在 * > [光碟安裝程式]，選擇 [啟用]。
- 2 在電腦上選擇 **My Computer** (我的電腦) (Windows XP / Windows 2000) / **Computer** (電腦) (Windows Vista / Windows 7)。
↳ 將顯示 **Philips Songbird** 磁碟機。
- 3 如要開始安裝，請點擊兩次 **Philips Songbird** 磁碟機。

提示

- 您必須同意授權條款才能安裝。
- 安裝後，電腦連接會轉換成 MTP 模式。

開啟或關閉播放機

按住  /  直到 MUSE 開啟或關閉。



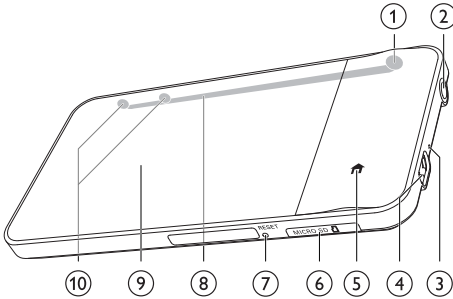
自動待機與關機

播放機具有自動待機與關機功能，以便節省電量。

處於閒置模式（沒有播放及操作按鈕）10 分鐘後，播放機便會關閉。

4 概覽

控件



①		按住：開啟或關閉裝置 按下：鎖定/解除鎖定屏幕； 若要解除鎖定屏幕，也可拖 曳屏幕上的滑桿。
②		3.5 毫米耳筒連接器
③	MIC	咪高風
④		用於充電及資料傳輸的 USB 接頭
⑤		返回主屏幕
⑥	MICRO SD	Micro SD 卡插槽
⑦	RESET	若按下按鍵後屏幕沒有響 應，用原子筆尖按小孔。
⑧		喇叭
⑨		輕觸式屏幕
⑩		按下：提高/降低音量。 按住：快速提高/降低音量。

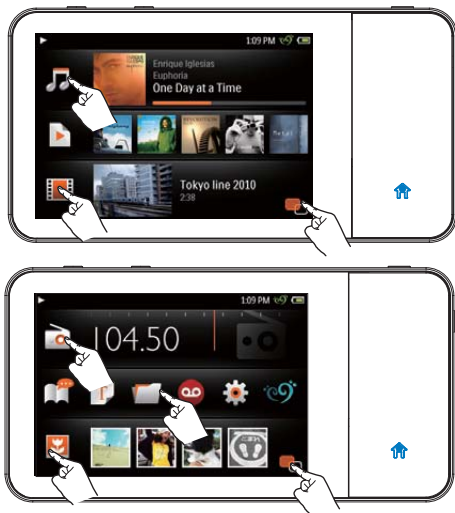
主屏幕

功能表	模式	用途
	音樂	播放音訊檔案
	影像	觀賞影片
	相片	檢視圖片
	FM 收音機	調頻至 FM 收音機； FM 收音機錄音
	音樂建議	來自音樂庫的四首 歌曲
	Rhapsody* 頻道	收聽您下載或透過 Rhapsody 軟件傳輸 的頻道
	語音書籍	收聽您下載並透過 AudibleManager 軟 件傳輸的語音書籍
	文字閱讀器	閱讀文字檔案 (.txt 檔案)。
	資料夾檢視	檢視資料夾中的檔案
	錄音	建立或收聽錄音
	設定	自訂 MUSE 的設定
	SafeSound 設定	選擇 SafeSound 選項 設定

提示

- * 將 MUSE 連接到安裝了 Rhapsody 軟件的電腦後，Rhapsody 頻道就成為主屏幕的一部分。Rhapsody 頻道服務需要有效的 Rhapsody 帳戶才可提供，並且僅在某些地區提供。


導覽主屏幕




要存取功能表，

- 如有需要，點選  可在兩個頁面間互相切換；
- 點選圖示。

返回至上一個屏幕，

- 重複按 。

要返回主屏幕，

- 按 。


切換主屏幕及播放屏幕

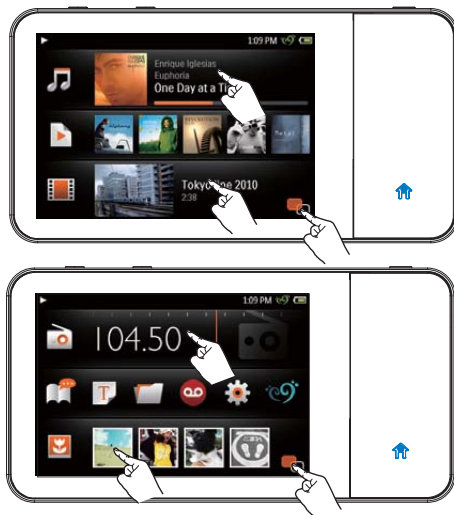
在主螢幕上，

播放音樂、視訊或收聽收音機期間，

- 點選 、 或  旁邊的封面；
- 如有需要，點選  可在兩個頁面間互相切換；

在播放屏幕上，

- 按 。



貼士

- 在  中，點選縮圖可顯示您最近播放的圖片。

屏幕

鎖定 / 解除鎖定屏幕

鎖定 **MUSE** 的屏幕。您可以鎖定屏幕上的所有觸控按鈕（音量控制按鈕仍然可以使用）。因此，可防止意外操作。

自動鎖定

經過若干時間長度後，屏幕會變暗並自動鎖定。若要設定時間長度，請轉至 **☛** > [顯示設定] > [背燈計時器]。

手動鎖定屏幕

- 按 **⏻/🔒**。

解除鎖定屏幕

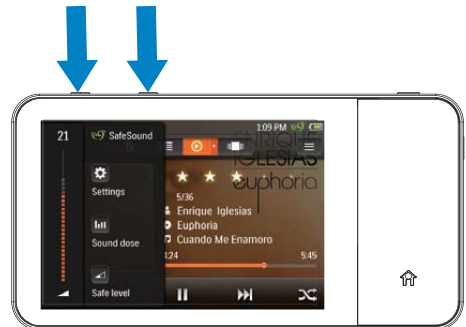
- 按 **⏻/🔒**。
- 拖拉屏幕上的滑桿。



選擇安全音量水平

當使用盒裝耳筒聆聽音樂時，選擇安全音量。

- 確保已將耳筒插入播放機。
- 在音樂播放屏幕上按 **◀** 或 **▶**。
 - ☛ 如果您已開啟 SafeSound 功能，將會顯示 SafeSound 屏幕（請參見第 53 頁的「啟用」）。
- 點選 **🔊** 可選擇安全音量。
 - 點選 **☛** 以選擇 **SafeSound** 選項。
 - 點選 **🔊** 可檢查您在一週內接收的音壓。



若要選擇主屏幕上的 SafeSound 選項，

- 點選 **🔊**。如有需要，點選 **☛** 可在兩個頁面間互相切換；

☛ 貼士

- 有關 SafeSound 選項的更多資訊，請參閱 [SafeSound]（請參見第 52 頁的「安全聲音」）。

5 與電腦媒體庫同步

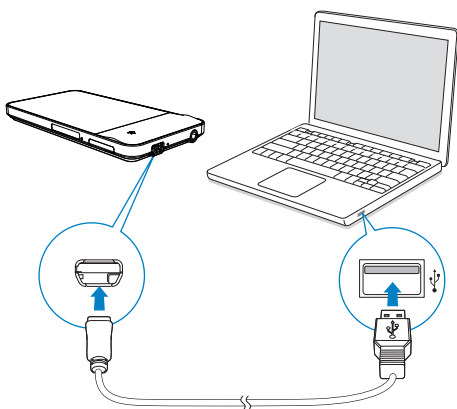
透過 **Philips Songbird**，您可以執行下列操作：

- 管理電腦上的媒體收藏；
- 將 **MUSE** 與電腦媒體庫同步；
- 請於 www.philips.com/welcome 註冊 **MUSE**；
- 更新 **MUSE** 的韌體 (請參見第 54 頁的 '透過 Philips Songbird 更新韌體')；
- 維修 **MUSE** (請參見第 55 頁的 '透過 Philips Songbird 維修播放機')。

若要稍後安裝 **Philips Songbird**，

- 1 請確認您已在播放機選擇以下選項：
 - 在 * > [電腦連接偏好]，選擇 [MSC]；
 - 在 * > [光碟安裝程式]，選擇 [啟用]。
- 2 在電腦上選擇 **My Computer (我的電腦)** (Windows XP / Windows 2000) / **Computer (電腦)** (Windows Vista / Windows 7)。
 - ↳ 將顯示 **Philips Songbird** 磁碟機。
- 3 如要開始安裝，請點擊兩次 **Philips Songbird** 磁碟機。

安裝 Philips Songbird



初次將播放機連接至電腦時，

- 會顯示快顯屏幕，協助您安裝 **Philips Songbird** (請參見第 10 頁的 '初次設定')；

從電腦收集媒體檔案

設定監控資料夾

建立一個主資料夾

在電腦上，建立一個主資料夾，儲存所有媒體檔案，例如 D:\Songbird media。

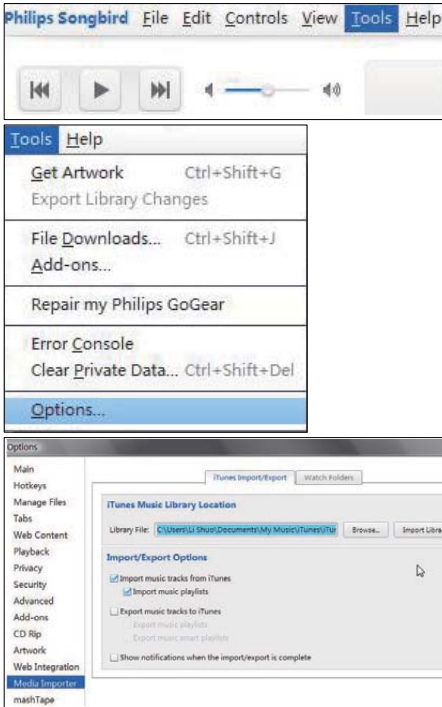
在 **Philips Songbird** 中，將主資料夾設定為監控資料夾。每次啟動 **Philips Songbird** 時，歌曲將從 **Philips Songbird** 新增/移除，因為它們位於主資料夾。

首次啟動

首次在電腦上啟動 **Philips Songbird** 時，請按提示執行下列操作，以便將現有媒體檔案匯入 **Philips Songbird**：

- 選擇 **iTunes** 媒體資料夾，匯入現有的 **iTunes** 庫；
- 選擇主資料夾，以搜尋及匯入現有的媒體檔案。
 - ↳ 主資料夾將設定為 **Philips Songbird** 的監控資料夾。

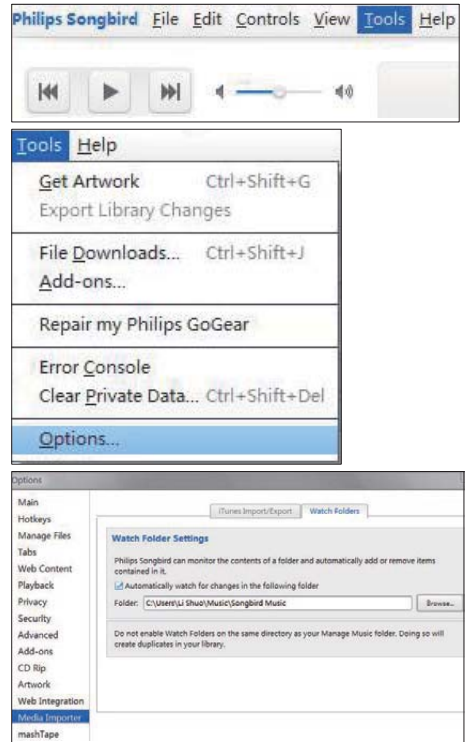
設定 iTunes 媒體資料夾



- 1 在 Philips Songbird 上，進入 Tools (工具) > Options... (選項...)
- 2 選擇 Media Importer (媒體匯入器)，然後選擇 iTunes Importer (iTune 匯入器) 標籤。
- 3 驗證庫所在的位置及選項。
- 4 按一下庫位置旁的 Import Library (匯入庫) 按鈕。
↳ 軟件會將 iTunes 庫匯入 Philips Songbird 中。

設定監控資料夾

在 Philips Songbird 中，按照如下說明設定監控資料夾：



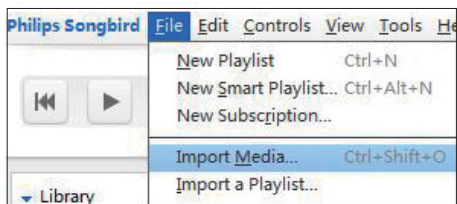
- 1 選擇 Tools (工具) > Options (選項)。
- 2 在 Options (選項) 中，選擇 media Importer (媒體匯入器)。然後選擇 Watch Folders (監控資料夾) 標籤。
- 3 在 Watch Folders (監控資料夾) 中，勾選如下核取方塊。
- 4 按一下 Browse (瀏覽)，然後選擇主資料夾 (如 D:\Songbird media) 作為監控資料夾。
↳ 在 Philips Songbird 中，媒體檔案將被新增或刪除，因為它們位於主音樂資料夾中。

匯入媒體檔案

從其他資料夾中匯入媒體檔案

在 Philips Songbird 中，

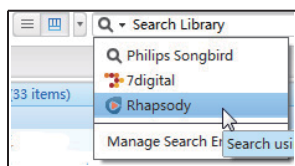
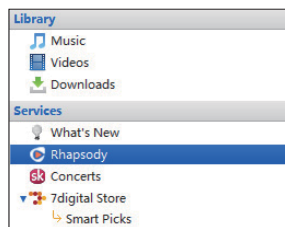
- 請轉至 **File (檔案) > Import Media (匯入媒體)**，選擇電腦上的資料夾。
↳ 媒體檔案便會新增至 **Library (庫)** 中。
- 或轉至 **File (檔案) > Import a playlist (匯入播放清單)**，選擇電腦上的播放清單。
↳ 媒體檔案便會新增至 **Playlists (播放清單)** 中。



網上搜尋

1 選擇一項網上服務：

- 在服務下選取一個項目；
- 或者，在搜尋選框，按一下向下箭號，然後選擇網上服務。



↳ 輸入網上資源的網址。

2 搜尋媒體檔案。

- 有需要時，使用搜尋選框去輸入密碼。

獲取網上資源內容

您可以從網上資源存取及購買內容。在訊源選擇器窗格的服務中尋找可用的網上服務。

提示

- 開始從網上服務下載或購買內容前，先訂閱網上服務，然後登入您的帳戶。
- 有些服務只於某些國家提供。

線上播放

提示

- 在播放 **Rhapsody** 的音樂前，請先訂閱服務，然後登入您的帳戶。

在 **Rhapsody** 網頁上，

- 要播放整個播放清單，請按 ► 全部播放；
- 要播放一首歌，選取歌曲然後按旁邊的 ►。

Key Tracks		Key A
Play/Add	Title	
	Play/Add All	
	Christmastime Is Here (Instrumental)	
	Christmas Eve / Sarajevo 12/24	
	Linus & Lucy	

新增到 Philips Songbird

要將歌曲從 **Rhapsody** 傳輸到 **Philips Songbird**，新增歌曲至播放清單 (**Philips Songbird**) (請參見第 20 頁的 '在 **Philips Songbird** 中建立播放清單')。

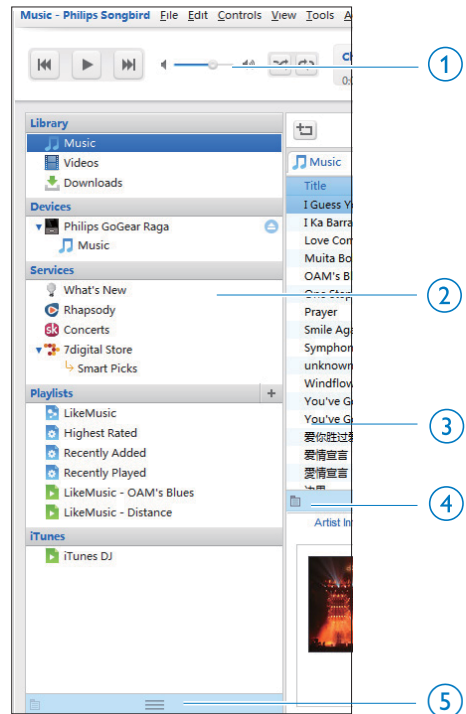
在 **Rhapsody** 網頁上，

- 要新增整個播放清單至 **Philips Songbird**，按 + 加入全部；
- 要新增一首歌至 **Philips Songbird**，選取歌曲然後按旁邊的 +。

Key Tracks		Key A
Play/Add	Title	
	Play/Add All	
	Christmastime Is Here (Instrumental)	
	Christmas Eve / Sarajevo 12/24	
	Linus & Lucy	

在 Philips Songbird 中搜尋

Philips Songbird 的結構如下所示：



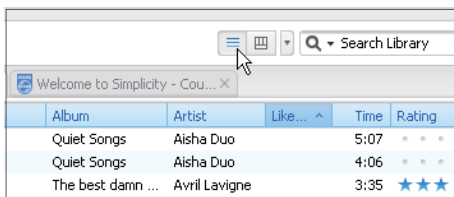
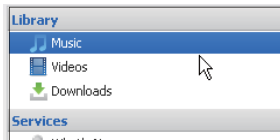
- ① **Player pane (播放機窗格)**：按一下按鈕播放 **Philips Songbird** 媒體庫中的媒體檔案。
- ② **Source selector pane (訊源選擇器窗格)**：按一下以選擇內容來源；按一下 ► / ▼ 顯示或隱藏次級來源。
 - 資料庫：Philips Songbird 媒體資料庫；
 - 裝置：連接到電腦的播放機；
 - 服務：線上媒體資源；
 - 播放清單：在媒體資料庫 **Philips Songbird** 中建立或製作的播放清單。
- ③ **內容窗格**：檢視目前內容來源中的內容。
- ④ **資訊窗格**：從互聯網資源中，MashTape 可以收集有關正在播放媒體檔案的可用資訊。
- ⑤ **藝術窗格**：拖曳向上箭號以顯示窗格。

以元數據搜尋

在 **Philips Songbird** 的媒體資料庫，媒體檔案以元數據排列。要以元數據搜尋媒體檔案，按下圖示以選擇清單或濾網窗格。

清單檢示

在清單檢示中，媒體檔案以元數據排列。



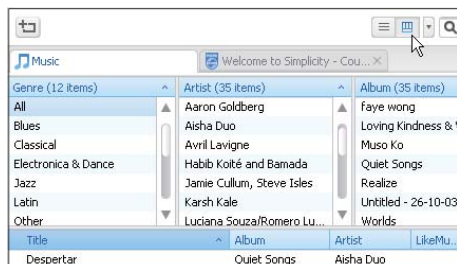
要選擇顯示哪個元數據，



- 1 在 **Library** (庫) > **Music** (音樂) 或 **Videos** (視訊) 中，在元數據標籤行上按一下滑鼠右鍵。
↳ 將會顯示元數據清單。
- 2 按一下您想要顯示在元數據標題行上的標籤。

濾網窗格檢視

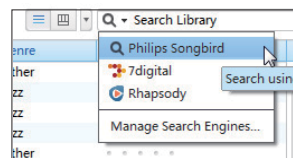
在濾網窗格顯示中，媒體檔可以三個元數據過濾。



選擇一個過濾窗格，

- 1 在元數據標籤行上按一下滑鼠右鍵。
↳ 將會顯示元數據清單。
- 2 按一下您想要顯示在元數據標題行上的標籤。

根據關鍵字搜尋



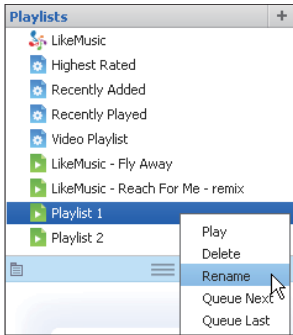
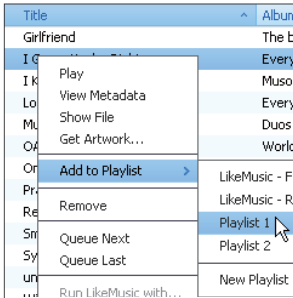
- 1 在搜尋窗格中，按向下箭號去選擇 **Philips Songbird** 作為內容來源。
- 2 在搜尋窗格中輸入關鍵字。
- 3 按輸入鍵。
↳ 開始在資料庫中搜尋。

在 Philips Songbird 中建立播放清單

有了播放清單，您可以按需要管理及同步您的歌曲。

建立播放清單

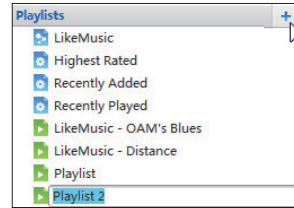
選擇您要播放的歌曲。將歌曲新增到播放清單。



- 1 在資料庫 > 音樂中，選擇歌曲。
 - 若要選擇多個檔案，按住 **Ctrl** 鍵，同時按下所選檔案。

- 2 將歌曲新增到播放清單：
 - 在歌曲上按下滑鼠右鍵，然後選擇 **Add to Playlist** (新增到播放清單)；
 - 選擇播放清單；
 - ↳ 歌曲已經新增到播放清單。
 - 要建立播放清單，選擇 **New Playlist** (新播放清單)。
 - ↳ 歌曲會新增到新播放清單。
 - ↳ 如有需要，在 **Playlist** (播放清單) 下為播放清單命名。

或者，
建立播放清單。新增已選取歌曲至播放清單。



- 1 在 **Playlists** (播放清單) 下，按 **+** 以建立播放清單。
 - ↳ 新播放清單已經建立。
- 2 命名新的播放清單。
- 3 將媒體檔案拖放至播放清單。

貼士

- 若要同時拖放多個檔案，按下 **Ctrl** 鍵，同時按下選項。

建立 LikeMusic 播放清單

根據 LikeMusic 的分析，播放清單可以從一首歌曲根源建立。

LikeMusic 分析您的音樂庫內的歌曲，然後根據它們的音樂特徵，建立彼此的關連。這些關連會幫助 LikeMusic 建立一個播放清單，當中的歌曲會成為美妙的音樂配搭。

當您將歌曲加到音樂資料庫的 Philips Songbird 時，LikeMusic 分析開始。對於已經完成分析的歌曲，LikeMusic 圖標會亮起。對於未完成分析的歌曲，圖標會維持灰色。

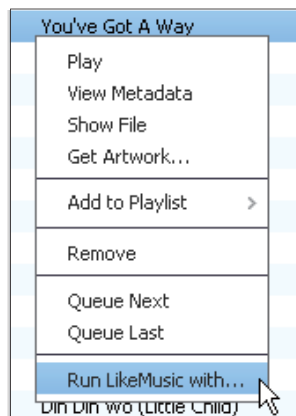


選擇一首種子歌曲。

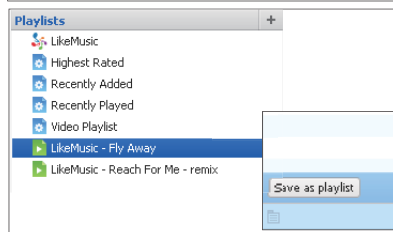
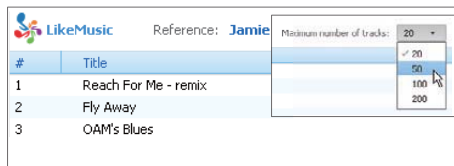
確保種子歌曲已完成 LikeMusic 分析。

- 在資料庫 > 音樂中，按兩下歌曲的藍色 LikeMusic 圖標：

或者，



- 在資料庫 > 音樂中，在歌曲按下滑鼠右鍵，然後選擇啟動 LikeMusic 於。
 - 一個 LikeMusic 播放清單會顯示在 LikeMusic 頁。



選擇播放清單中歌曲的最大數量

- 如圖所示，在下拉式功能表中選擇一個數目。

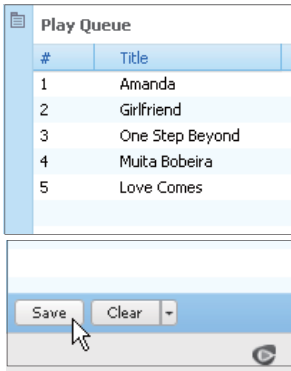
儲存 LikeMusic 播放清單

- 如圖顯示，在 LikeMusic 頁中按儲存為播放清單。
 - LikeMusic 播放清單儲存在播放清單下。

將播放隊列儲存為播放清單

建立一個播放隊列

- 拖放歌曲或播放清單至播放隊列窗格。



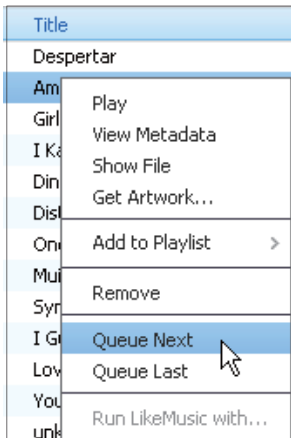
將播放隊列儲存為播放清單

1 按儲存。

- ↳ 播放隊列已在播放清單下儲存為播放清單。

2 如有需要，在播放清單下為播放清單命名。將歌曲新增到播放隊列的首或尾

- 要將歌曲加到開首，在選項中按滑鼠右鍵，然後選擇下一隊列；
- 要將歌曲加到尾部，在選項中按滑鼠右鍵，然後選擇下一隊列；



播放一個播放清單

- 1 要播放整個播放清單，在播放清單上按下滑鼠右鍵，然後選擇播放。
 - 要開始播放歌曲，在歌曲上按兩下滑鼠。
- 2 要選取播放選項，按播放窗格的按鈕。

管理 Philips Songbird 中的媒體檔案

編輯元數據

透過編輯檔案資訊（元數據或 ID3 標籤），可以按標題、演唱者、專輯和其他資訊自動排序媒體檔案。

當您將媒體檔案同步到播放機後，您可以以元數據瀏覽媒體檔案。

Title	Time	Artist
Fly Away	4:38	
OAM's Blues	4:26	Aarot
One Step Beyond	6:06	Karst
Distance	5:27	Karst
Amanda	4:06	Aisha

- Play
- View Metadata
- Show File
- Get Artwork...

- 1 在 Library (庫) > Music (音樂) 或 Videos (視訊) 中，選擇一個媒體檔案。
- 2 在檔案上按一下滑鼠右鍵，然後選擇 View Metadata (檢視元數據)。
 - ↳ 隨即顯示元數據表，讓您編輯資訊。

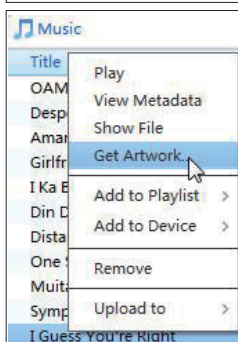
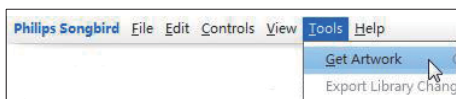
提示

- 要從 Rhapsody 排序音樂檔案，在媒體資料庫的 Philips Songbird 中更改元數據。歌曲的資料在播放屏幕中維持不變。

獲取專輯封面

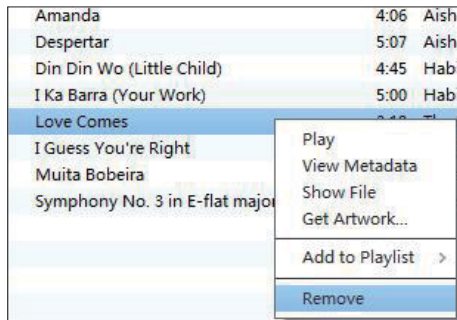
音樂下載有時會包含封面。透過 **Philips Songbird**，您可以插入歌曲的封面。

當您將歌曲同步到播放機後，您可以專輯封面瀏覽媒體資料庫。



- 在 **Philips Songbird** 上，選擇 **Tools** (工具) > **Get Artwork** (獲取封面)。
 - ↳ 隨即提取庫中所有標題的封面。
- 在選定的標題上按一下滑鼠右鍵，然後選擇 **Get Artwork** (獲取封面)。
 - ↳ 將提取所有選定標題的封面。

從媒體庫中移除檔案



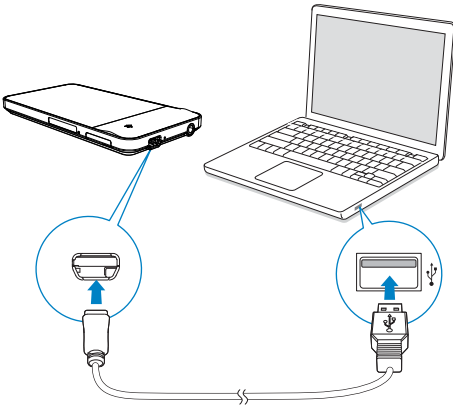
- 1 在媒體檔案上按一下滑鼠右鍵。選擇 **Remove** (移除)。
- 2 確認提示。
 - ↳ 選定的檔案將從庫中以及所有播放清單中刪除。(預設情況下，檔案僅可移動，不可刪除。檔案仍然存在於電腦或電腦網絡的原始位置。)

貼士

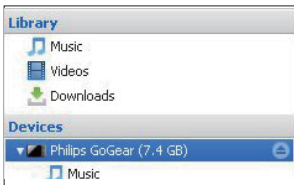
- 若要選擇多個檔案，按住 **Ctrl** 鍵，同時按下選項。
- 若要選擇多個連續的檔案，按住 **Shift** 鍵，同時按下第一個和最後一個選項。

透過 Philips Songbird 同步播放機。

透過 Philips Songbird，您可以將音樂、視訊或相片從電腦同步至播放機。如果播放機處於 MTP 模式，同步過程能夠將媒體檔案轉換成為播放機可播放的格式（請參見第 51 頁的「PC 連接偏好」）。

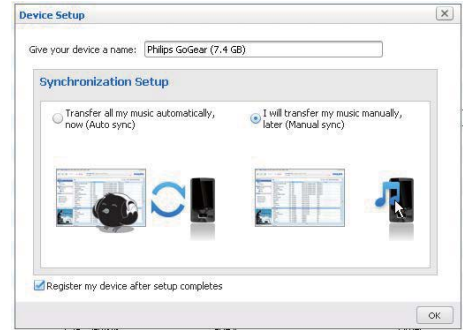


- 1 在電腦上啟動 Philips Songbird。
- 2 使用 USB 線將播放機連接至電腦。
↳ 在 Philips Songbird 上，電腦識別出播放機後便會將其顯示出來。

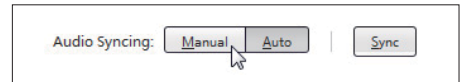
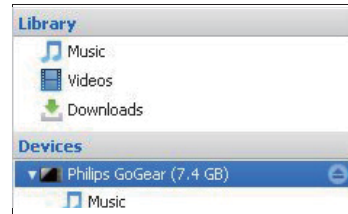


選擇自動或手動同步

初次將播放機連接至 Philips Songbird 時，為播放機選擇自動同步或手動同步。



若要稍後選擇自動或手動同步，

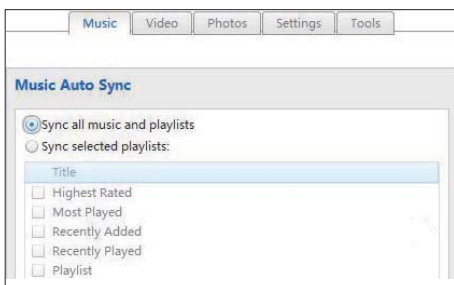


- 1 在裝置下選擇播放機。
- 2 選擇手動或自動。
- 3 要確認選擇，按套用。

自動同步

- 若您選擇自動同步，自動同步會在您將播放機連接到電腦時自動進行同步；
- 或者，選擇裝置下的播放機然後按同步。

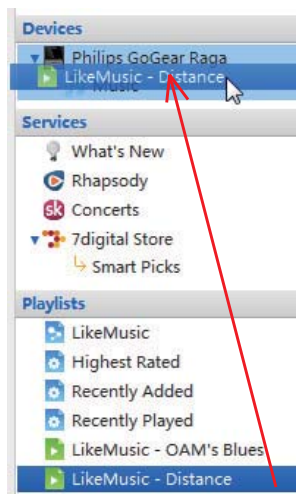
若要選擇自動同步設定，



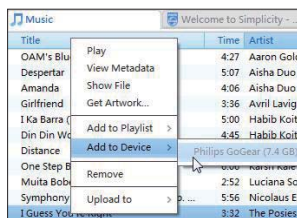
- 1 在裝置下選擇播放機。
- 2 在快顯屏幕中，按一下 **Music** (音樂)、**Videos** (視訊) 或 **Photos** (相片) 標籤。
- 3 按一下以選擇選項。

手動同步

要手動傳輸所選播放清單，



- 1 選擇播放清單。
 - 2 拖放播放清單到 **MUSE**。
- 要手動傳輸所選媒體檔案，

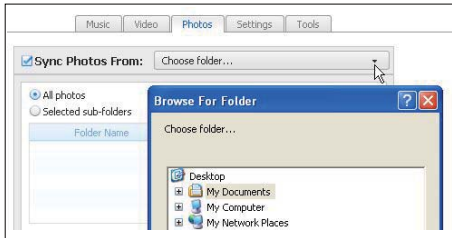
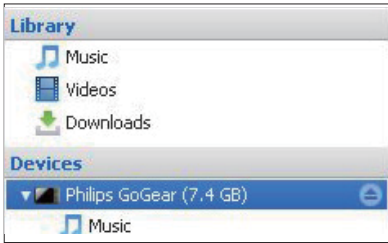


- 1 在「內容」窗格中，在選定的媒體檔案上按一下滑鼠右鍵。
- 2 選擇 **Add to Device** (新增至裝置) > **MUSE**。
↳ 選定的檔案將傳輸到 **MUSE**。

貼士

- 若要同時選擇多個檔案，按下 **Ctrl** 鍵，同時按下選項。

將相片同步至播放機

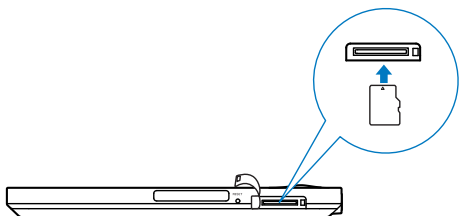


- 1 在 **Devices (裝置)** 下選擇播放機。
- 2 在快顯視窗中，按一下 **Photos (相片)** 標籤。
- 3 在電腦上選擇相片資料夾：
 - 點選 **Sync Photos From (同步相片的來源)** 旁邊的核取方塊：
 - 按一下下拉式清單以選擇檔案資料夾。
- 4 按一下 **Sync (同步)**。
↳ 資料夾內的相片便會同步至播放機。



6 使用 Micro SD 卡

在 MUSE 上插入 Micro SD 卡（最多 32 GB）

- 您可以擴充 MUSE 的記憶體容量。




若要從播放機複製或移動資料夾 / 檔案到 SD 卡，

- 1 從主螢幕進入 。
- 2 在資料夾 / 檔案的屏幕上，點選  並選擇 [複製] 或 [移動]。
↳ 資料夾或檔案旁邊會顯示複選框。
- 3 點選複選框以選擇資料夾 / 檔案。
- 4 按提示確認選項。


若要從 SD 卡播放，

- 在主屏幕上選擇 、 或 。
↳ 可以從 SD 卡播放受支援的媒體檔案。

7 音樂

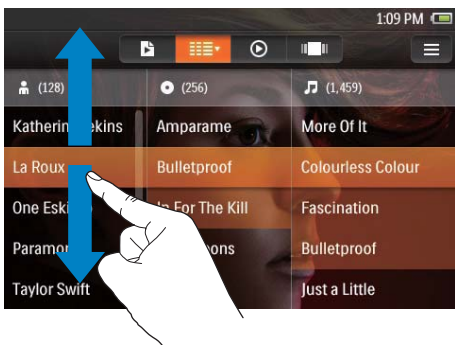
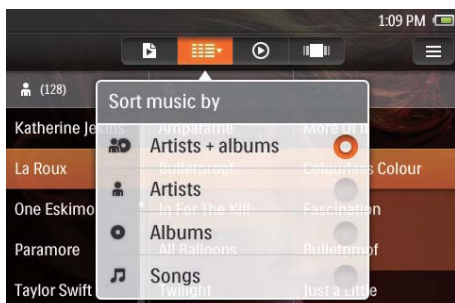
前往  以播放播放機上媒體庫的音樂。


瀏覽音樂庫

在 ，音樂檔案按元數據（檔案資訊）整理。您可以按歌曲資訊、專輯封面或播放清單瀏覽音樂庫。

按歌曲資訊瀏覽

透過欄目，**MUSE** 的音樂庫允許您快速瀏覽歌曲的不同資訊。







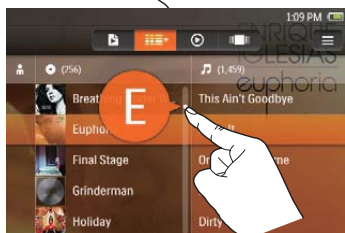
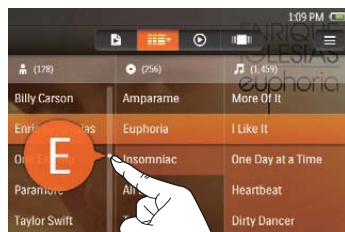
- 1 點選  以選擇庫檢視：**[演唱者]** 及 **[專輯]**、**[演唱者]**、**[專輯]** 或 **[歌曲]**。
↳ 音樂庫按歌曲資訊的字母順序排序。
- 2 在其中一欄，用手指向上 / 向下掃過可瀏覽選項清單。

SuperScroll

在選項按字母順序排序的清單中，**Superscroll** 讓您可以按歌曲資訊的首字母瀏覽選項。在字母上，放開捲動滑桿便可跳到以該字母為開首的選項。

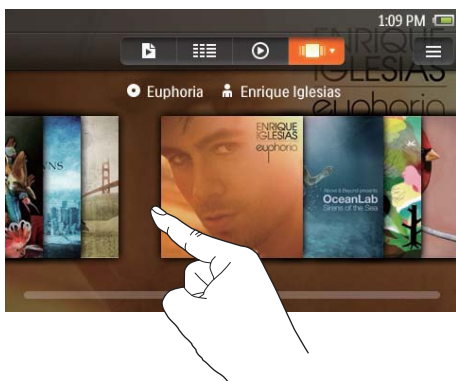
若要開始**Superscroll**，在演唱者、專輯或歌曲清單上，


- 1 點選  以選擇庫檢視：、 或 。
↳ 音樂庫按選定歌曲資訊的字母順序排序。
- 2 在欄中，用手指向上 / 向下掃過，然後放開手指。
↳ 隨即顯示拖動捲軸。
- 3 拖拉拖動捲軸上的滑桿。
↳ 在屏幕上，您可以檢視目前選項的首字母。
- 4 在選定字母上，放開手指。
↳ 將會跳到以該字母為開首的選項。



按封面瀏覽

音樂下載有時會包含封面或專輯封面 (CD / 專輯封面的圖片)。透過部分媒體管理軟件，您可以為專輯 / 歌曲插入封面。




- 1 點選  以選擇封面檢視。
↳ 封面按專輯名稱的字母順序排序。
- 2 向左 / 右掃可平移封面。

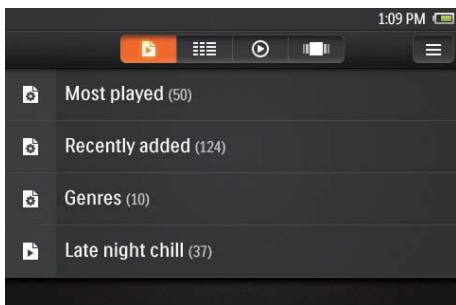
按播放清單瀏覽

在播放機上，清單可以透過以下方式建立：

- 播放機基於特定標準自動產生，例如 [評分最高]、[最常播放]、[風格]；
- 在播放機上自行建立 (請參見第 31 頁的 '建立外出播放清單')；
- 透過 Philips Songbird 從電腦同步。(請參見第 24 頁的 '透過 Philips Songbird 同步播放機。')

若要搜尋播放清單，

- 點選 。



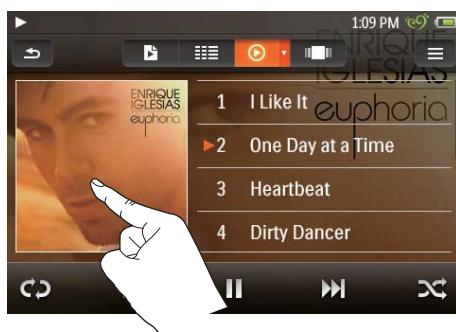
播放音樂

- 1 在音樂庫中，瀏覽以尋找音樂。
- 2 若要開始播放，點選演唱者、專輯、歌曲或封面。
↳ 隨即顯示播放屏幕。





若要播放目前屏幕的歌曲，

- 1 在播放屏幕上點選封面。
↳ 隨即顯示歌曲清單。
↳ 播放圖示位於目前歌曲的旁邊。
- 2 點選歌曲。
↳ 將會從選定歌曲開始播放。
↳ 若要返回播放屏幕，再次點選封面。



選擇播放屏幕

- 1 確保您已啟用歌詞功能。
 - 點選 ，然後選擇 [歌詞]。
- 2 在播放屏幕上，點選  以選擇檢視：
 - [標準]：顯示全播放屏幕
 - [歌詞]：如果有歌詞可供使用，在播放屏幕上顯示*歌詞




貼士




- * 歌詞功能適用於 .mp3 或 .wma 格式曲的歌曲。
- * 歌詞有時會嵌入音樂下載內。
- * 在電腦的 Windows 檔案總管中，您可以儲存歌曲檔案的歌詞檔案 (.lrc) (請參見第 50 頁的「按檔案資料夾整理檔案」)。將兩個檔案放在相同資料夾內，而這兩個檔案使用相同檔案名稱。



選擇播放選項



- 若要在播放屏幕上跳過歌曲，
- 在屏幕上向左 / 右掃動。
- 若要搜尋播放屏幕上的目前歌曲，
- 點選進度列可選擇播放位置。
- 在播放屏幕上，點選圖示以選擇播放選項：





- 如有需要，點選  並選擇 [標準]；
- 點選屏幕以在底部顯示圖示。

 /  /  點選以切換至播放清單、媒體庫、播放或封面屏幕。




 /  點選以暫停/恢復播放。

 /  點選以跳過歌曲；
按住以在目前歌曲內搜尋。

 點選一次或多次可以選擇重複選項：
全部重複：點選以重複播放目前資料夾中的全部歌曲。
重複一首：點選以重複播放目前歌曲。

 點選以按隨機順序播放目前資料夾中的全部歌曲。

若要在播放屏幕和庫屏幕之間切換，

- 按  轉至主屏幕；
↳ 隨即在  的旁邊顯示目前歌曲的封面。
- 若要返回播放屏幕，點選  旁邊的封面。

選擇音效選項

- 1 確保已將耳筒插入播放機。
- 2 點選  以選擇選項：

[FullSound] 還原音樂壓縮（例如 MP3、WMA）所損失的聲音細節。

[PersonalSound] 拖曳屏幕上的瀏覽按鈕，以選擇音效設定。

貼士

- 如果選擇 **[FullSound]** 和 **[PersonalSound]** 其中一個，將會切換至另一個。

歌曲評分

為歌曲指派評分。播放機可以按照您的評分排序產生播放清單（請參見第 29 頁的「按播放清單瀏覽」）。

若要為歌曲指派評分，

- 在播放螢幕上，點選評分星級一次或多次：

• • • • •

（未評分）

★ • • • •

（評分 1）

★★ • • •

（評分 2）

★★★ • •


（評分 3）

★★★★ •

（評分 4）

★★★★★

（評分 5）



- ↳ 在  > **[評分最高]** 中，您可以於頂部找到評分為 5 至 3 的歌曲。

播放清單


透過播放清單，您可以存取不同演唱者或專輯中的歌曲清單。

建立外出播放清單



在 **MUSE** 上，您可以建立 5 個外出播放清單。建立外出播放清單

- 1 點選  以選擇 **[播放清單]** 檢視。
- 2 點選 ，然後選擇 **[建立新的「即時播放清單」]**。
 - ↳ 外出播放清單已建立。

將歌曲新增到外出播放清單

- 1 選擇或播放歌曲。
- 2 在歌曲清單或播放屏幕上，
 - 點選 ，然後選擇 **[新增至播放清單]**。
 - ↳ 隨即顯示播放清單。
- 3 點選以選擇播放清單。確認提示。
 - ↳ 目前歌曲便會新增至播放清單。

播放一個播放清單

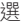
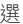
- 1 點選  以選擇 **[播放清單]** 檢視。
 - ↳ 隨即顯示播放清單。
- 2 點選以選擇播放清單。
 - ↳ 隨即顯示播放清單內的歌曲。
- 3 點選  可按隨機順序播放所有歌曲。
 - 點選歌曲可開始從歌曲播放。

刪除歌曲

您可以按以下方式刪除歌曲：

- 按演唱者刪除歌曲；
- 按專輯刪除歌曲；
- 刪除選定歌曲。

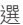
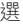
若要刪除演唱者、專輯或歌曲，

- 1 點選  以選擇庫檢視。
↳ 音樂庫按歌曲資訊的字母順序排序。
- 2 點選 ，然後選擇 [刪除]。
- 3 點選選項旁邊的複選框：
 - 選擇一個演唱者以刪除演唱者的所有專輯及歌曲；
 - 選擇一個專輯以刪除專輯的所有歌曲；
 - 點選以選擇歌曲以進行。
- 4 點選 [刪除 [X] 個項目] ([X] 表示選擇歌曲的數量)。
↳ 已刪除已選項目。

若要刪除播放屏幕上的目前歌曲，

- 1 點選 ，然後選擇 [刪除]。
- 2 確認提示。
↳ 目前歌曲已刪除。

若要刪除外出播放清單，

- 1 點選  以選擇播放清單檢視。
- 2 點選 ，然後選擇 [刪除一個播放清單]。
↳ 隨即顯示播放清單。
- 3 點選複選框以選擇播放清單。
- 4 確認提示。
↳ 已刪除選擇的播放清單。

8 視訊

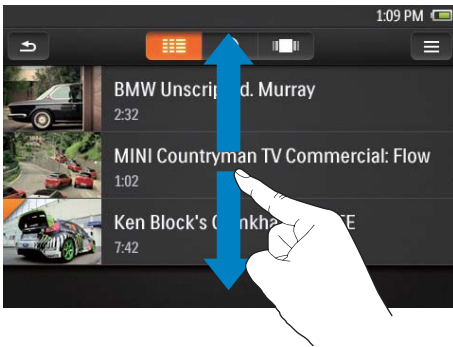
前往  播放播放機上媒體庫的視訊。


瀏覽視訊資料庫

在視訊資料庫中，按元數據（檔案資訊）整理視訊檔案。按標題或封面瀏覽視訊資料庫。

按標題瀏覽

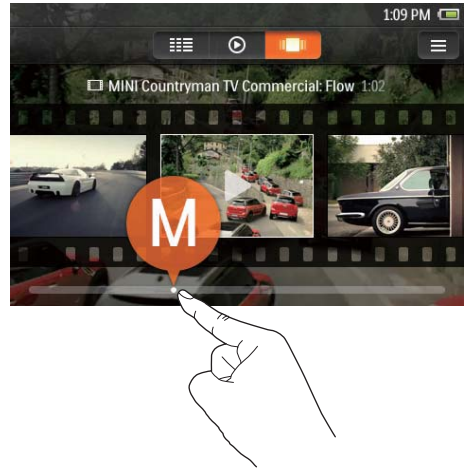
透過視訊封面、標題及總播放時間三欄，MUSE 的視訊資料庫可讓您快速瀏覽視訊檔案的資訊。




- 1 點選  以選擇庫檢視。
 - ↳ 將會顯示按檔案字母順序排序的視訊檔案。
 - ↳ 至於未曾觀賞的視訊，封面左上角將會顯示橙色標記。
- 2 在其中一欄，用手指向上 / 向下掃過可瀏覽選項清單。

按封面瀏覽

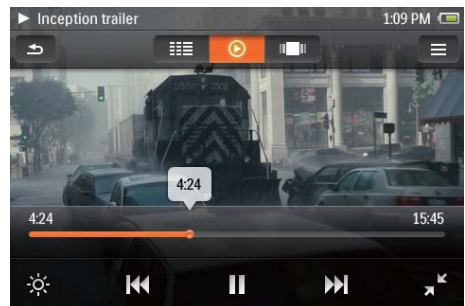
封面或專輯封面是視訊 / 專輯封面。



- 1 點選  可按封面瀏覽媒體庫。
 - ↳ 封面按標題的字母順序排序。
- 2 拖曳滑桿可捲動封面。
 - ↳ 目前項目的首字母便會顯示在屏幕上。

播放影片






- 1 在視訊資料庫中，瀏覽以尋找視訊。
- 2 點選視訊。
 - ↳ 將會從目前視訊開始播放。
 - ↳ 隨即顯示播放屏幕。



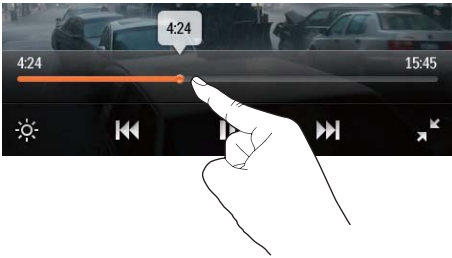
選擇播放選項

在播放屏幕上，點選圖示以選擇播放選項：

- 點選屏幕以顯示圖示。




	點選以切換至媒體庫、播放或封面屏幕。
	點選以暫停/恢復播放。
	點選以跳過標題； 按住以在目前標題內搜尋。
	點選以在全屏幕和普通檢視之間切換。
	點選以選擇屏幕亮度。

若要搜尋播放屏幕上的目前視訊，



- 點選進度列可選擇播放位置。



若要在播放屏幕和庫屏幕之間切換，

- 按  轉至主屏幕；
↳ 隨即在  的旁邊顯示目前視訊的封面。
- 若要返回播放屏幕，點選  旁邊的封面。

選擇音效選項

- 在播放屏幕上，按  以選擇 Surround for movies（播放影片環迴音效）。

刪除視訊

- 1 點選  以選擇庫檢視。
- 2 點選 ，然後選擇 [刪除影片]。
- 3 點選複選框以選擇選項。
- 4 確認提示。
↳ 已刪除已選項目。

或者，

- 播放視訊。點選 ，然後選擇 [刪除影片]。
↳ 已刪除目前視訊。

9 相片

前往 播放播放機上媒體庫的圖片。

瀏覽圖片資料庫

在圖片資料庫中，圖片檔案按相簿或檔案資料夾整理。

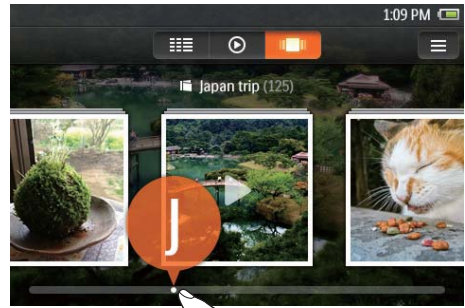
按相簿瀏覽



- 1 點選 以選擇庫檢視。
- 2 點選以選擇相簿或資料夾。
 - 如有需要，向上或向下掃過可在選項清單中捲動。
 - 資料夾中的圖片以縮圖顯示。
- 3 點選縮圖以播放圖片。
 - 如有需要，向上或向下掃過可在選項清單中捲動。


按封面瀏覽

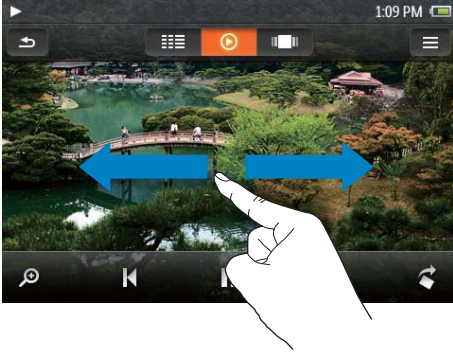
封面或專輯封面是專輯封套。



- 1 點選 可按封面瀏覽媒體庫。
 - ↳ 封面按專輯名稱的字母順序排序。
- 2 拖曳滑桿可捲動封面。
 - ↳ 目前項目的首字母便會顯示在屏幕上。

播放圖片

- 1 在 ，點選以播放選擇的圖片。
↳ 隨即顯示圖片播放屏幕。
- 2 向左 / 右掃可選擇圖片。




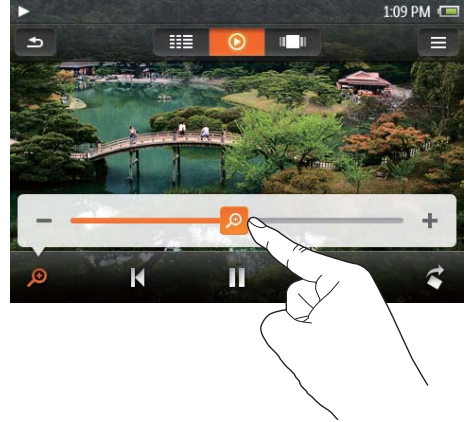
要逐張播放圖片

- 點選 。
- 或者，
- 點選 ，然後選擇 [開始幻燈片播放]。


檢視圖片

若要放大或縮小，

- 1 點選  以顯示縮放控制桿。
- 2 在棒上拖曳以放大 / 縮小圖片。
- 3 在放大的圖片上，掃過可平移圖片。

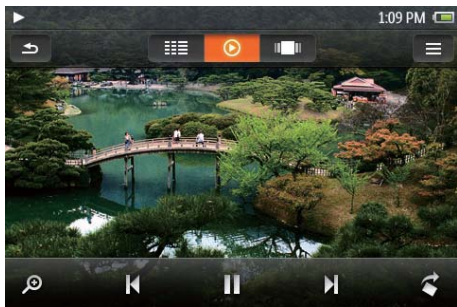





若要旋轉圖片，

- 點選  以順時針 90° 旋轉圖片。


選擇播放選項

在播放屏幕上，點選圖示以選擇播放選項：



	點選以在庫和播放屏幕之間切換。
	點選以開始/暫停/恢復幻燈片播放。
	點選以跳過圖片。

選擇幻燈片設定

- 在媒體庫或播放屏幕上，點選  並選擇 [幻燈片播放設定]：

[幻燈片間隔時間]	選擇一張幻燈片切換至另一張之間的時間間隔。
[重複]	重複播放目前資料夾中的圖片。
[隨機]	隨機播放目前資料夾中的圖片。

刪除圖片

- 1 播放圖片。
- 2 在播放屏幕上，點選 ，然後選擇 [刪除圖片]。



10 FM 收音機

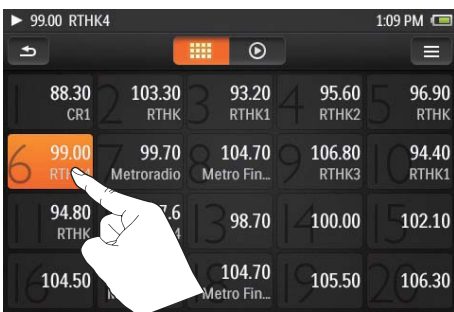
提示

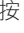

- 調頻至收音機電台時，請插入提供的耳筒。耳筒也用作天線。為獲得更佳接收效果，請按不同方向移動耳筒線。

調頻至收音機電台

自動調頻

- 從主螢幕進入 。
↳ 上一個播放過的電台開始播放。
- 若要選擇預設電台，點選  以選擇庫檢視。點選以播放預設電台。



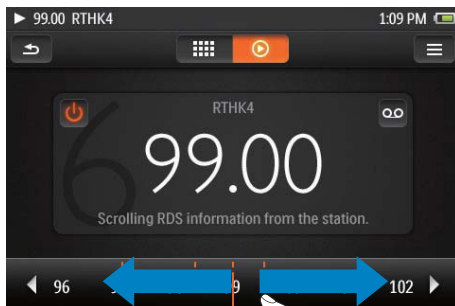
- 若要重新開始自動調頻，按 ，然後選擇 [自動調頻]。
↳ 至多可儲存 20 個可用電台來取代原有預設。
- 若要開啟 / 關閉收音機，點選 。



貼士

- 搬遷到新地點（如新城市或國家/地區）時，重新開始自動調諧以獲得更佳接收效果。

手動調頻


使用手動調頻以搜尋頻率。

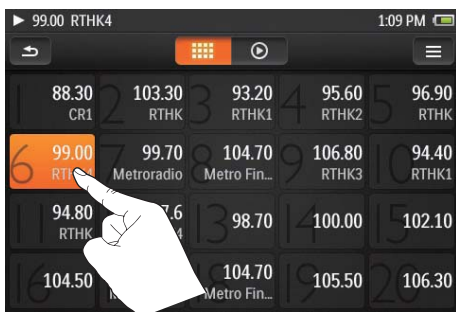


- 從主螢幕進入 。
↳ 上一個播放過的電台開始播放。
- 在收音機播放屏幕上搜尋頻率：
 - 在頻率列上掃左/右。
- 若要開啟 / 關閉收音機，點選 。


儲存預設電台

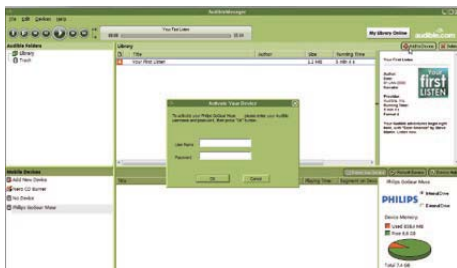
在 **MUSE** 上，您可以儲存至多 20 個預設電台。

- 1 調頻至收音機電台。
- 2 在收音機播放屏幕上，按 ，然後選擇 [儲存至預設]。
↳ 將會顯示預設清單。
- 3 點選位置以儲存電台。確認提示。
↳ 目前電台被儲存到已選位置。



若要清除所有預設電台，


- 按 ，然後選擇 [清除所有預設]。



若要檢查傳輸至播放機的語音書籍，
查看 AudibleManager 的播放機窗格。

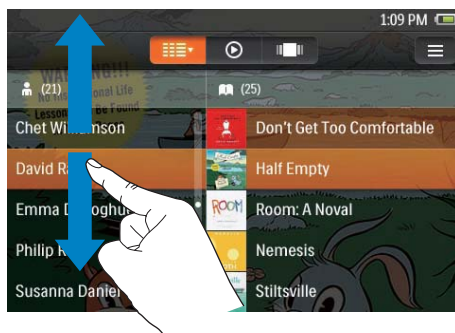
- 如有需要，按 Refresh Device (重新整理裝置)。


在播放機中搜尋語音書籍

在  中，語音書籍檔案按書籍資訊整理。您可以按書籍資訊或封面瀏覽語音書籍庫。

按書籍資訊瀏覽

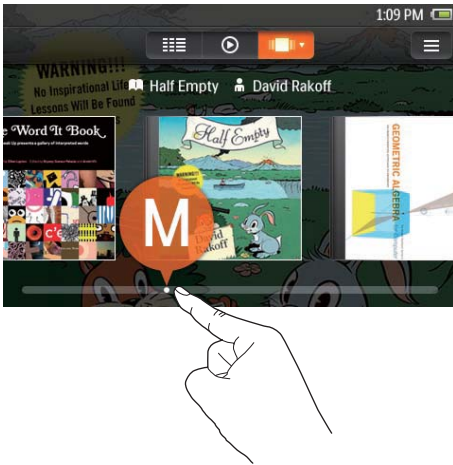
透過欄目，語音書籍庫允許您快速瀏覽書籍的資訊，包括作者及書籍標題。




- 1 點選  以選擇庫檢視、[標題] 及 [作者]。
↳ 書籍庫按書籍資訊的字母順序排序。
- 2 在其中一欄，用手指向上/向下掃過可瀏覽選項清單。

按封面瀏覽

語音書籍下載有時會包含封面或專輯封面（書籍封面的圖片）。



- 1 點選  以選擇封面檢視。
 - ↳ 語音書籍封面按書籍標題的字母順序排序。
- 2 拖曳滑桿可捲動封面。
 - ↳ 目前項目的首字母便會顯示在屏幕上。

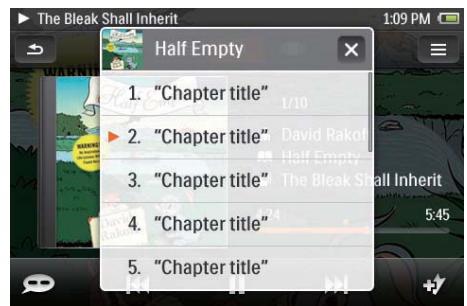
播放語音書籍

- 1 在語音書籍庫中，瀏覽以搜尋語音書籍。
- 2 點選語音書籍。
 - ↳ 目前書籍開始播放。
 - ↳ 隨即顯示播放屏幕。










若要播放目前書籍的某個章節：

- 1 在播放屏幕上，點選書籍封面。
 - ↳ 隨即顯示章節清單。
 - ↳ 播放圖示位於目前章節的旁邊。
- 2 點選章節。
 - ↳ 將會從選定章節開始播放。
 - ↳ 若要返回播放屏幕，再次點選封面。

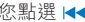


選擇播放選項


在播放屏幕上，點選圖示以選擇播放選項：

	點選以切換至媒體庫、播放或封面屏幕。
	點選以暫停 / 恢復播放。
	點選以跳過標題 / 章節，若要選擇導覽選項，點選  並選擇 [導航模式]。
	按住以在目前書籍內搜尋。
	點選可選擇播放速度。或者，點選  並選擇 [播放速度]。
	新增書籤至目前播放時間。

貼士

- 當您點選  以跳跳至上一個或下一個章節，將會從該章節內上次停止播放的位置開始播放。


要返回主屏幕，

- 按下 。


使用書籤

在語音書籍內，您最多可以加入+個書籤至播放時間。如有需要，從書籤開始播放。


要新增書籤，

- 在播放屏幕上，點選 。
- ↳ 書籤將會新增至目前播放時間。



要播放書籤播放時間，

- 在播放屏幕上，點選 ，然後選擇 [書籤] > [轉到書籤]。選擇選項。

要刪除一個書籤，

- 在播放屏幕上，點選 ，然後選擇 [書籤] > [刪除書籤]。選擇選項。

刪除語音書籍

- 1 點選  以選擇庫檢視。
- 2 點選 ，然後選擇 [刪除語音書籍]。
- 3 點選複選框以選擇選項。
- 4 確認提示。
 - ↳ 已刪除已選項目。

或者，

- 在播放屏幕上，按  > [刪除語音書籍]。
- ↳ 目前的語音書籍已從播放機內刪除。

12 BBC iPlayer (僅限英國)

透過 BBC iPlayer，您可立即在 MUSE 上欣賞到過去 7 天內您喜好的 BBC 節目。

將電視 / 電台節目同步至播放機

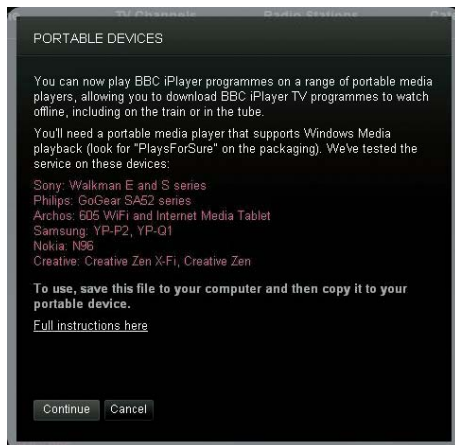
從 www.bbc.co.uk/iplayer 下載電視 / 電台節目至電腦。透過 **Windows Media Player 11**，將電視 / 電台節目同步至 MUSE。

將電視 / 電台節目下載至電腦

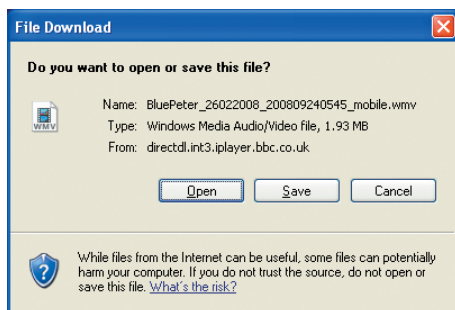
- 1 將電腦連接至互聯網。
- 2 從 www.bbc.co.uk/iplayer 下載電視 / 電台節目：
 - 按一下想要選擇的節目；
 - 按一下 **Download (下載)** 按鈕，然後在下拉式選單中選擇 **For portable devices (用於便攜式裝置)**；



- 顯示以下屏幕時，按一下 **Continue (繼續)**。



- 3 將節目儲存至電腦。
 - 顯示以下屏幕時，按一下 **Save (儲存)**。



同步至播放機



- 1 在您的電腦上啟動 **Windows Media Player 11**。
- 2 將播放機連接到電腦。等候 **Windows Media Player 11** 識別播放機。
 - 在播放機上，確認您已選擇 **☛ > [電腦連接偏好]** 的 **[MTP]**。
- 3 將電視 / 電台節目同步至 **MUSE**：
 - 在 **Windows Media Player 11** 中，按一下 **Library (媒體庫) > Add to Library (新增到媒體櫃)** 可將檔案新增到媒體庫；
 - 按一下 **Sync (同步)** 標籤；
 - 拖放將選定項目拖放至 **Sync list (同步清單)**；
 - 按一下 **Start Sync (開始同步)** 按鈕。



提示

- 每個 **BBC iPlayer** 節目均受數碼授權保護，並且最多只能與任何便攜式裝置同步 5 次。
- 若要獲取有關 **BBC iPlayer** 的更多幫助，請瀏覽 http://iplayerhelp.external.bbc.co.uk/help/download_programmes/sideloading。
- **BBC iPlayer** 僅在英國提供。

在播放機上搜尋電視 / 電台節目

在播放機上，於  搜尋視訊；於  搜尋音訊節目。


13 錄音


製作錄音


使用 **MUSE** 可以錄製以下內容：


- 透過內置咪高風錄製語音；或
- 在 **MUSE** 播放的電台節目。

錄製語音

- 1 從主螢幕進入 ∞。
 - 如有需要，點選  可在兩個頁面間互相切換。
- 2 點選 ∞ 以切換至錄音螢幕。
- 3 確保咪高風接近音源。
- 4 執行下列操作以開始、暫停或停止錄音。

 點選以開始、暫停或恢復錄音。

 點選以停止錄音。

- ↳ 錄音會自動儲存至  > **Recordings (錄音)** > **VOICE (語音)**。(檔案名稱格式：REC-YYYYMMDD-XXX.MP3，其中 YYYYMMDD 為錄音時間(年月日)，XXX 為自動生成的錄音編號。)


- 5 點選  以切換至錄音庫。




FM 收音機錄音

當您收聽 FM 收音機時錄製電台節目。






- 1 調頻至收音機電台。
- 2 在收音機播放屏幕上，點選 ∞ 以切換至錄音螢幕。
- 3 執行下列操作以開始、暫停或停止錄音。

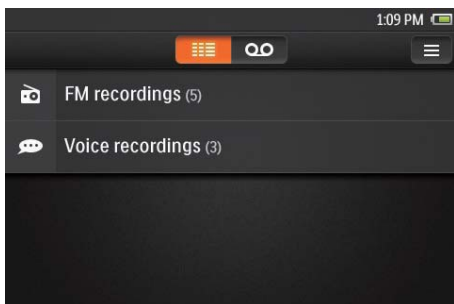
 點選以開始、暫停或恢復錄音。

 點選以停止錄音。



- ↳ 錄音會自動儲存至  > **Recordings (錄音)** > **FM**。(檔案名稱格式：FMREC-YYYYMMDD-XXX.MP3，其中 YYYYMMDD 為錄音時間(年月日)，XXX 為自動生成的錄音編號。)

播放錄音

- 1 從主螢幕進入 。
 - 如有需要，點選  可在兩個頁面間互相切換。
- 2 點選  以切換至資料庫螢幕。
 - ↳ 在錄音庫中，會顯示現有的錄音。
- 3 點選錄音以開始播放。
- 4 點選  /  以暫停 / 恢復播放。



刪除錄音

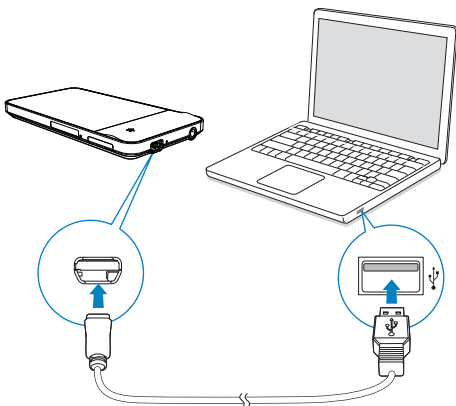
- 1 在錄音清單中，
 - 點選 ，然後選擇 [刪除]。
 - 2 點選複選框以選擇選項。
 - 3 確認提示。
 - ↳ 已刪除已選項目。
- 或者，
- 1 播放錄音。
 - 2 在播放屏幕上，點選 ，然後選擇 [刪除]。

14 文字閱讀器

前往 播放播放機上媒體庫的文字檔案 (.txt)

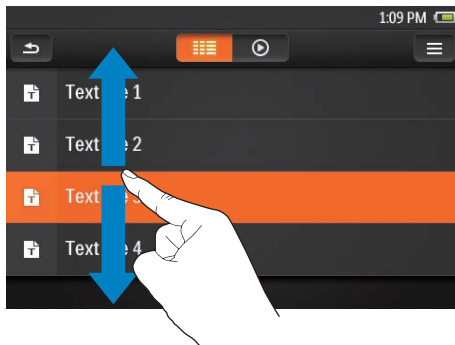
新增文字檔案至播放機

- 1 將 MUSE 連接至電腦。
- 2 在電腦上，於 My Computer (我的電腦) 或 Computer (電腦) 中，
 - 選擇 MUSE，並建立檔案資料夾。
- 3 在電腦上，把檔案拖放至 MUSE 上的檔案資料夾。
 - 或者，從電腦把檔案資料夾拖放至 MUSE。

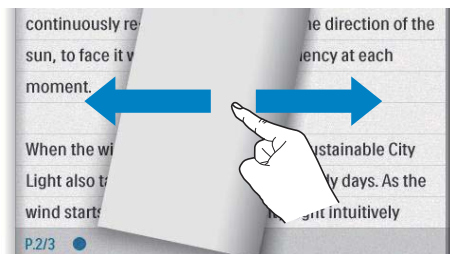


閱讀文字檔案

- 1 點選 以選擇庫檢視。
 - ↳ 隨即顯示文字檔案。
- 2 用手指向上 / 向下掃過可瀏覽選項清單。
 - 點選選項以開始播放。




- 3 用手指向左 / 向右掃以翻頁。

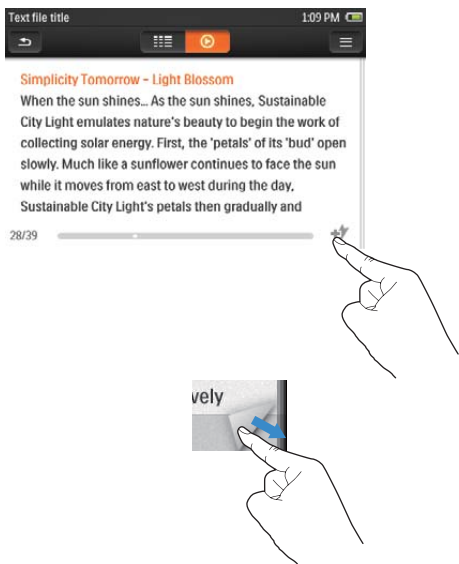


要放大或縮小字型，


- 在播放屏幕上，點選 以選擇選項。
 - 如有需要，點選 以前往播放屏幕。

要新增書籤，


- 點選頁面角落的 。
- ↳ 目前頁面被摺疊在角落。
- 要刪除書籤，在角落拖曳您的手指。




若要轉到已編製書籤的範圍，

- 在播放屏幕上，點選 ，然後選擇 [轉到書籤]。選擇選項。

刪除文字檔案

- 1 點選  以選擇庫檢視。
- 2 點選 ，然後選擇 [刪除]。
- 3 點選複選框以選擇選項。
- 4 確認提示。
 - ↳ 已刪除已選項目。

15 資料夾檢視

前往  以檢視及播放播放機上媒體庫的媒體檔案。

按檔案資料夾整理檔案

在電腦的 Windows 檔案總管中，按資料夾整理播放機的檔案。

- 1 將 MUSE 連接至電腦。
- 2 在電腦上，於 **My Computer** (我的電腦) 或 **Computer** (電腦) 中，
 - 選擇 MUSE，並建立檔案資料夾。
- 3 在電腦拖放音樂檔案到 MUSE 上的資料夾。
 - 或者，從電腦把檔案資料夾拖放至 MUSE。

按資料夾搜尋檔案

- 搜尋您在 Windows 檔案總管整理的檔案。

若要搜尋透過軟件傳輸的檔案進行媒體管理，

- 前往播放機上的預設檔案資料夾：

Music (音樂)：同步至播放機的音樂檔案；

Video (影片)：同步至播放機的視訊檔案；

Playlists (播放清單)：同步至播放機的播放清單，及在播放機上建立的外出播放清單；

SERVICE (服務)：透過 **AudibleManager** 同步至播放機的語音書籍，或透過 **Rhapsody** 軟件同步至播放機的 **Rhapsody** 頻道清單；

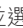
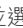
Recordings (錄音)：在播放機上錄製的語音或 *FM 錄音。

提示

- *FM 廣播錄音功能只適用於部份版本。要了解您能夠使用哪些功能，請參閱播放機屏幕所顯示的功能表。



在播放機上管理檔案

若要在播放機上刪除資料夾 / 檔案，

- 1 在資料夾 / 檔案的屏幕上，點選  並選擇 **[刪除]**。
 - ↳ 資料夾或檔案旁邊會顯示複選框。
 - 2 點選複選框以選擇資料夾 / 檔案。
 - 3 按提示確認選項。
- 若要複製或移動資料夾 / 檔案到 SD 卡，
- 1 在資料夾 / 檔案的屏幕上，點選  並選擇 **[複製]** 或 **[移動]**。
 - ↳ 資料夾或檔案旁邊會顯示複選框。
 - 2 點選複選框以選擇資料夾 / 檔案。
 - 3 按提示確認選項。

16 設定

從主屏幕進入  以選擇您的設定。

- 向上或向下掃過可在選項清單中捲動。點選選項以選擇；
- 點選  轉至主屏幕；
- 點選  轉至上一個屏幕。

定時睡眠功能

播放中或在閒置模式時，**MUSE** 會在經過某個時間長度後自動關閉。

- 在 [定時睡眠功能] 中，點選以選擇選項。
↳ 經過所選時間長度後，裝置會自動關閉。

顯示設定

在 [顯示設定] 中，選擇您的顯示設定：

[亮度]	拖曳滑桿可變更顯示亮度。
[背燈計時器]	經過所選時間長度後，屏幕會自動關閉。若要節省電池電力，請選擇較低的值。

日期和時間

在 [日期和時間] 中，選擇日期 / 時間顯示選項。

[設定日期]	若要設定日期，向上/向下掃過以選擇選項。
[設定日期格式]	選擇年、月和日的顯示順序。
[設定時間]	若要設定時間，向上/向下掃過以選擇數字。
[設定時間格式]	選擇時間的顯示方式：12 小時或 24 小時格式。
[在標題上顯示時間]	選擇是否在頂部狀態列中顯示時間。

語言


在 [語言]，選擇播放機所用語言。

PC 連接偏好

在 [電腦連接偏好]，選擇播放機如何連接到電腦。播放機允許以電腦透過 USB 大量儲存級別 (MSC) 或媒體轉換協定 (MTP) 存取。

[MSC]	*允許播放機作為 Philips Songbird 磁碟操作。按 Philips Songbird 碟去開始程式安裝。
[MTP]	同步至播放機期間，允許音樂及視訊透過 Philips Songbird 或其他軟件轉換至可播放格式，以進行媒體管理。

貼士

- *確定您在  > [光碟安裝程式] 選擇 [啟用]。

資訊

在 [資訊]，您可以瞭解關於裝置的以下資訊：

[韌體版本:]	當前固件版本。從支援網站更新韌體時，檢查韌體版本。
[型號:]	完整產品名稱。從支援網站更新韌體時，檢查完整產品名稱。
[支援網站]	為裝置提供支援的網站
[容量:]	記憶體容量
[可用空間:]	可用空間
[歌曲]	歌曲佔用的空間
[相片]	圖片佔用的空間
[影片]	視訊佔用的空間

格式化裝置

將播放機格式化。您可以移除播放機中儲存的所有數據。

- 選擇 [格式化裝置]，然後選擇 [是]。

原廠設定

在 [原廠設定]，恢復播放機原廠設定。已傳送到播放機的檔案將會保留。



安全聲音

盒裝耳筒 **SafeSound** 讓您安全地聆聽音樂。使用耳筒聆聽音樂時，雙耳受到的音壓是根據播放機及耳筒的電氣特性而估量¹的。然後，將估計與音壓的參照水平²進行比較。因此能夠顯示不同顏色的圖示，表示音壓狀態及對於聽覺受損的風險水平。

貼士

- ¹測試方法乃根據歐盟標準 (50332-1/2)。
- ²參考水平來自歐盟指令 (European Directive) 2003/10/EC 為個人遭受的噪音所制定的健康與安全要求。

若要選擇主屏幕上的**SafeSound**選項，

- 點選 。如有需要，點選  可在兩個頁面間互相切換。

每週概覽

在 [每週概覽] 中可找出在過去一週內您的耳朵所承受的累積音壓。

不同顏色代表聽覺受損的不同風險。為您的聽覺安全著想，請調節每天聆聽音樂的時間。



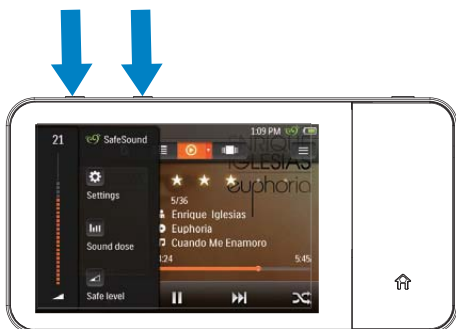
若要重設資料，

- 在 [每週概覽] 中，選擇 [重新設定]。

SafeSound 設定

若要選擇 SafeSound 屏幕上的 SafeSound 設定，

- 點選 。



若要監測音壓，音樂播放期間，檢查圖示顏色以監測音壓狀態。若您已在一定時間內以同一音量聆聽音樂，您可根據狀況暫時休息或調節音量水平。

1 在 [SafeSound 設定] 中，選擇 [顯示狀態列圖示]。

- ↳ 狀態圖示會根據目前的音壓以不同顏色顯示。

音壓水平	最大持續時間
 超過 90 分貝	每天 30 分鐘
 85 至 90 分貝	每天 2 小時
 80 至 85 分貝	每天 5 小時

2 若要檢查您雙耳在一週內接收的音壓，



- 按音樂播放屏幕上的  /  ；
- ↳ 隨即顯示 SafeSound 屏幕。
- 點選 。

自動安全水平


若您所選擇的音量水平超過安全音量，[自動安全音量] 可將音量逐漸調節自安全水平。

- 在 [SafeSound 設定] 中，選擇 [自動安全音量] > [開啟]。


若要手動選擇安全水平，

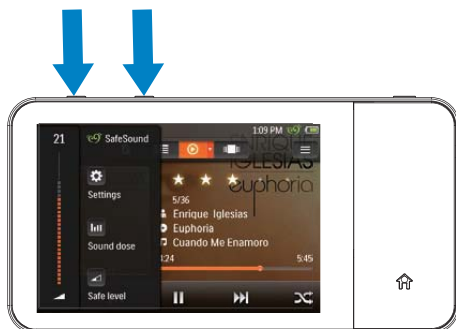
1 在音樂播放屏幕上按  或  。

↳ 隨即顯示 SafeSound 屏幕。


2 選擇 。

啟用

- 在 [啟用] 中，選擇 [開啟]。
- ↳ 開啟 SafeSound 功能。
- ↳ 如果您按音樂播放屏幕上的音量按鈕 ，將會顯示 SafeSound 屏幕。



CD 安裝程式

如您已選擇在  > [電腦連接偏好] 的 [MSC]，便會顯示 [光碟安裝程式] 選項。在 [光碟安裝程式] 中，選擇 [啟用] 讓播放機以 Philips Songbird 磁碟機運作。點擊兩次磁碟機以啟動在電腦上安裝程式。

貼士

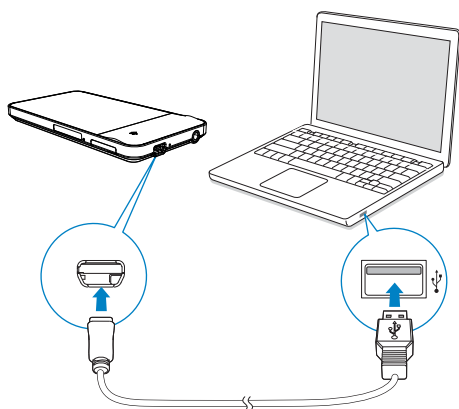
- 當您維修播放機後，CD-ROM 隔間及 Philips Songbird 安裝器會從播放機中移除 (請參見第 55 頁的 '透過 Philips Songbird 維修播放機')。播放機會有更多空間。

17 透過 Philips Songbird 更新韌體

MUSE 受被稱為「韌體」的內部程式控制。在您購買 MUSE 後，可能會發佈新的韌體版本。透過 Philips Songbird，您可在互聯網上檢查並安裝 MUSE 的韌體更新。

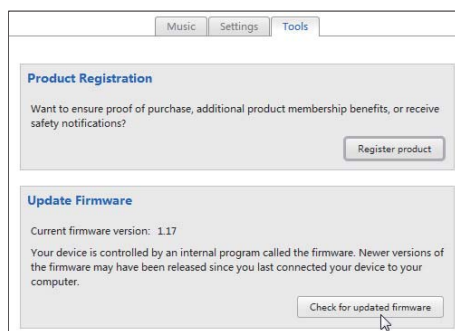
* 貼士

- 音樂檔案不會受到韌體更新的影響。



- 1 確保電腦已連接至互聯網。
- 2 使用 USB 線將 MUSE 連接至電腦。
- 3 在電腦上啟動 Philips Songbird。
 - 如有需要，按一下 **Start (開始)** > **Programs (程式)** > **Philips** > **Philips Songbird**。

- 4 按一下播放機窗格中的 **MUSE**。然後在快顯視窗中選擇 **Tools (工具)** > **Check for updated firmware (檢查韌體更新)**。
 - ↳ **Philips Songbird** 將檢查互聯網上是否有適用的更新，如果有則會安裝新的韌體。



- 5 依照屏幕上的指示操作。
 - ↳ 自動開始下載和安裝韌體更新。
 - ↳ 韌體更新完成後 **MUSE** 將會重新啟動並可供使用。

≡ 提示

- 請等候，直到更新完成，然後從電腦上斷開 MUSE 連接。

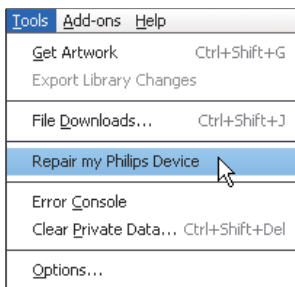
18 透過 Philips Songbird 維修播放機

如果 MUSE 無法正常運作或屏幕無變化，您可以在不丟失資料的情況下進行重設：

重設 MUSE？

- 用筆尖或其它物體插入 MUSE 底部的重設孔。按住直到播放機關閉為止。

若您不能，透過 Philips Songbird 重設播放機：



- 1 在電腦上啟動 Philips Songbird。
- 2 在 Philips Songbird 中，
 - 選擇工具 > 維修我的 Philips 裝置；
 - 在快顯清單中選擇 MUSE。
- 3 連接播放機到您的電腦。
 - 確定您跟隨屏幕指示，將播放機連接到電腦。
- 4 跟隨屏幕指示去完成維修。

貼士

- 當您維修播放機後，CD-ROM 隔間及 Philips Songbird 安裝器會從播放機中移除。播放機會有更多空間。

19 技術資料

電源

電源：1,100 mAh 鋰聚合內置式可充電電池
播放時間¹

- 音樂：長達 20 小時 (SafeSound 開啟)；長達 20 小時 (FullSound 開啟, SafeSound 開啟)；
長達 20 小時 (FullSound 開啟)；長達 24 小時 (FullSound 關閉)

- 影片 (WMV)：長達 5 小時
- FM 收音機：長達 20 小時

軟件

Philips Songbird：更新韌體並傳輸音樂

連線

3.5 毫米耳筒

高速 USB 2.0

音效

聲道分離度：50 dB

頻率響應：20 - 18,000 Hz

輸出功率：2 x 2.7 mW (對於歐洲)；2 x 10.5 mW (對於歐洲以外的國家/地區)

訊噪比：> 85 dB

音訊播放

支援模式：

位元速率	取樣頻率
------	------

MP3：

8-320 kbps 與 VBR	8、11.025、16、22.050、32、44.1、48 kHz
------------------	-----------------------------------

WMA：

5 - 320 kbps	8、11.025、16、22.050、32、44.1、48 kHz
--------------	-----------------------------------

FLAC：

高達 1.5 Mbps	48 kHz
-------------	--------

APE：

高達 1.5 Mbps	48 kHz
-------------	--------

OGG：

高達 320 kbps	8 - 48 kHz
-------------	------------

AAC：

高達 320 kbps	8 - 48 kHz
-------------	------------

視訊播放

支援模式：

MPEG4 (.avi 和 .mp4 格式)

RMVB

WMV

圖片顯示

支援模式：

JPEG

BMP

PNG

GIF

儲存媒體

內置記憶體容量²：

SA3MUS08 8GB NAND 快閃記憶體

SA3MUS16 16GB NAND 快閃記憶體

SA3MUS32 32GB NAND 快閃記憶體

顯示

輕觸式彩色 LCD 480 x 320 像素 (HVGA)



提示

- ¹ 充電電池可充電的次數有限制。電池壽命及可充電次數均視乎使用狀況及設定。
- ² 1GB = 1 十億位元組；可供使用的儲存容量可能會少於此數。可能無法充份使用完整的記憶容量，因為其中的一部份記憶體將保留供播放機使用。儲存容量乃根據每首歌 4 分鐘及採用 128kbps MP3 編碼的格式計算。

系統需求

- Windows® XP (SP3 或更高版本) / Vista / 7
- Pentium III 800 MHz 處理器或更高速度的處理器
- 512 MB RAM
- 500MB 硬碟空間
- 互聯網連接
- Windows® Internet Explorer 6.0 或更高版本
- 光碟機
- USB 連接埠

