

Register your product and get support at  
[www.philips.com/welcome](http://www.philips.com/welcome)

SPC1030NC



---

RO Manualul utilizatorului

---

**PHILIPS**

<b>1</b>	<b>Lucruri de știut</b>	<b>2-4</b>
	Precauții de siguranță	2
	Copyright	3
	Denegarea de responsabilitate	3
	Conformitatea FCC	3
	Informații de mediu	3-4
	Cerințe de sistem	4
	Denegarea de garanție	4
	Limitări față de pagube	4
<b>2</b>	<b>Camera dvs. Web</b>	<b>4</b>
	Bine ați venit	4
<b>3</b>	<b>Ce conține cutia?</b>	<b>5</b>
<b>4</b>	<b>Legenda funcțiilor</b>	<b>5</b>
<b>5</b>	<b>Instalarea</b>	<b>6-7</b>
	5.1 Instalarea software-ului camerei Web	6-7
	5.2 Conectarea camerei Web la PC/ laptop	7
<b>6</b>	<b>Setările camerei Web</b>	<b>8</b>
	6.1 WebCam Companion	8
	6.2 Meniul de setări de divertisment	8-10
	6.3 Meniul de setări de imagine	11
	6.4 Meniul de setări audio	11-12
	6.5 Pagini cu proprietăți	12-15
<b>7</b>	<b>Operarea camerei Web</b>	<b>15</b>
<b>8</b>	<b>Date tehnice</b>	<b>16</b>
<b>9</b>	<b>Întrebări frecvente</b>	<b>16-19</b>
	9.1 Cum pot regla calitatea imaginii?	16-17
	9.2 Microfonul camerei mele Web Philips nu funcționează (corect). Ce trebuie să fac?	17-18
	9.3 Utilizarea camerei mele Web Philips face PC-ul/laptopul să funcționeze lent. Ce trebuie să fac?	18-19
	9.4 Cum pot restabili setările prestabilite din fabrică ale camerei mele Web Philips?	19

Citiți cu atenție următoarele instrucțiuni și păstrați-le pentru referire ulterioară. Păstrarea la îndemână a instrucțiunilor de utilizare pentru PC se poate dovedi utilă.

### Precauții de siguranță

Însușiți-vă următoarele indicații pentru a vă asigura că dispozitivul dvs. de tip Cameră Web va funcționa în siguranță și pentru a preveni defecțiunile.

- Nu utilizați camera dvs. Web în medii care nu se încadrează în următoarele limite: temperatură: 0°C ~ 40°C, umiditate relativă: 45% ~ 85%.
- Nu utilizați sau depozitați camera dvs.:
  - în bătaia directă a soarelui;
  - în medii cu praf sau umiditate excesivă;
  - lângă surse de căldură.
- În cazul în care camera dvs. Web este udată, uscați-o cu o cârpă moale cât mai curând posibil.
- Dacă obiectivul este murdar, NU îl atingeți cu degetele.
- Curățați exteriorul camerei Web cu o cârpă moale.
- NU utilizați agenți de curățare pe bază de alcool etilic, alcool metilic, amoniac etc.
- NU încercați să demontați sau să reparați voi înșivă camera Web. Nu deschideți camera Web. În cazul unor dificultăți tehnice, returnați-o distribuitorului dvs. Philips.
- Nu utilizați camera dvs. Web în apă.
- Protejați camera Web de ulei, vapori, aburi, umezeală și praf.
- Nu îndreptați niciodată obiectivul camerei Web spre soare.

---

## Copyright

Copyright © 2008 deținut de Philips Consumer Electronics B.V.

Toate drepturile rezervate. Nicio parte din această publicație nu poate fi reprodusă, transmisă, transcrisă, păstrată într-un sistem de preluare a informațiilor sau tradusă în orice limbă sau limbaj de computer, indiferent de formă sau de mijloace, electronice, mecanice, magnetice, optice, chimice, manuale sau de altă natură, fără a avea permisiunea scrisă prealabilă a Philips. Mărcile și numele produselor sunt mărci comerciale sau mărci comerciale înregistrate ale companiilor care le dețin.

---

## Denegare de responsabilitate

Philips nu oferă nicio garanție pentru acest material, inclusiv, dar fără a se limita la, garanțiile implicite privind vandabilitatea și adecvarea pentru un anumit scop.

Philips nu își asumă nicio responsabilitate pentru erorile care pot apărea în acest document. Philips nu se angajează în niciun fel să actualizeze informațiile din acest document.

---

## Conformitate FCC

Acest dispozitiv este conform cu Partea 15 din Regulile FCC. Funcționarea se supune următoarelor două condiții:

- 1 acest dispozitiv nu poate provoca interferențe dăunătoare și
- 2 acest dispozitiv trebuie să accepte orice interferențe primite, inclusiv interferențele care pot provoca o funcționare nedorită.

---

## Notă!

Acest echipament a fost testat și certificat pentru respectarea limitelor pentru dispozitive digitale de Clasă B, conform Părții 15 din Regulile FCC.

Aceste limite sunt concepute pentru a asigura o protecție rezonabilă împotriva interferențelor dăunătoare în cazul unei instalări în spații rezidențiale.

Acest echipament generează, utilizează și poate radia energie de frecvență radio și, dacă nu este instalat și utilizat în conformitate cu instrucțiunile, poate provoca interferențe dăunătoare comunicațiilor radio.

Cu toate acestea, nu există nicio garanție că interferențele nu vor surveni într-o anumită instalare.

Dacă acest echipament provoacă interferențe dăunătoare recepției radio sau TV, lucru care poate fi determinat prin oprirea și pornirea echipamentului, utilizatorul este sfătuit să încerce să corecteze interferențele printr-una din următoarele măsuri:

- Reorientarea și relocarea antenei receptoare.
- Mărirea distanței dintre echipament și receptor.
- Conectarea echipamentului la o priză de pe alt circuit față de cel la care este conectat receptorul.
- Pentru ajutor, consultați distribuitorul sau un tehnician radio/TV experimentat.

Orice modificări neautorizate asupra acestui echipament pot determina revocarea autorizației de operare a echipamentului.

---

## Informații de mediu

Scoaterea din uz a produselor vechi  
Produsul dvs. este proiectat și fabricat cu materiale și componente de înaltă calitate, care pot fi reciclate și reutilizate.



Când acest simbol în formă de pubeleă tăiată este atașat la un produs, înseamnă că produsul este acoperit de Directiva Europeană 2002/96/EC.

Informați-vă cu privire la sistemul local de colectare separată pentru produse electrice și electronice.

Acționați conform regulamentelor locale și nu aruncați produsele vechi împreună cu gunoiul menajer normal. Scoaterea din uz corectă a produselor vechi va ajuta la prevenirea consecințelor cu potențial negativ asupra mediului și a sănătății umane.

### **Avertisment**

Sacii de plastic pot fi periculoși. Pentru a evita pericolul de sufocare, nu lăsați acești saci la îndemâna bebelușilor și a copiilor mici.

### **Cerințe de sistem**

- Microsoft® Windows® XP (SP2) sau Vista;
- Pentium® III, 850 Mhz sau echivalent;
- 256 MB RAM și 200 MB de spațiu liber pe hard disc;
- Un port USB liber și unitate CD-ROM sau DVD.

### **Denegare de garanție**

Software-ul de pe CD-ROM-ul furnizat este comercializat ca atare și fără niciun fel de garanții exprese sau implicite. Din cauza diversității mediilor software și hardware în care acest program poate fi instalat, nu este oferită nicio garanție cu privire la adecvarea pentru un anumit scop.

### **Limitări față de pagube**

Vânzătorul nu va răspunde pentru nicio pagubă indirectă, specială, incidentală sau în consecință (inclusiv pagubele din pierderi în activitate, pierderea profiturilor sau altele similare), dacă se bazează pe încălcarea contractului, prejudiciu (inclusiv neglijență), răspunderea pentru calitatea produsului sau din alte motive, chiar dacă vânzătorul sau reprezentanții acestuia au fost înștiințați despre posibilitatea producerii unor astfel de pagube și chiar dacă un remediu conținut aici a eșuat față de scopul său esențial.

## 2 Camera dvs. Web

Felicitări pentru achiziție și bun venit la Philips. Pentru a beneficia pe deplin de asistența oferită de Philips, înregistrați-vă produsul la [www.philips.com/welcome](http://www.philips.com/welcome)

### **Bun venit**

Camera Web Philips SPC1030NC pe care tocmai ați achiziționat-o este fabricată la cele mai înalte standarde și vă va asigura ani buni de funcționare fără dificultăți. Imagini excepționale și culorii aprinse, iată ce vă aduce camera Web SPC1030NC.

După instalare, noua cameră Web poate fi utilizată pentru tot felul de aplicații, precum:

### **Video:**

utilizați camera Web Philips SPC1030NC pentru conversații și apeluri video. Camera Web funcționează cu Skype, Windows® Live Messenger, Yahoo! Messenger, AOL Instant Messenger, QQ și alte servicii de mesagerie instantanee și servicii VoIP (Voice over Internet Protocol);

### **Partajare Video:**

realizați propriile dvs. clipuri video și partajați-le cu prietenii și familia prin YouTube, Yahoo! Video etc.;

### **Imagini statice:**

utilizați butonul Snapshot (Foto) pentru a realiza cu ușurință fotografii fără a folosi mouse-ul și partajați fotografiile prin Flickr, MySpace etc.;

### **Editare și efecte speciale:**

editați imagini și înregistrări folosind Webcam Companion.

Secțiunile următoare din acest manual oferă o descriere pas-cu-pas a procesului de instalare și explică modul de utilizare a camerei Web Philips SPC1030NC.

## 3 Ce conține cutia?

Verificați dacă următoarele articole se află în cutia dispozitivului Philips SPC1030NC. Acestea vă sunt furnizate pentru a vă ajuta să instalați și să utilizați dispozitivul Philips SPC1030NC.

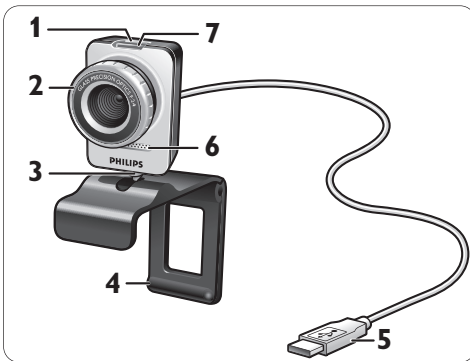
Camera Web Philips SPC1030NC



CD-ROM de instalare cu manualul utilizatorului



## 4 Trecere în revistă a funcțiilor



### 1 Butonul Snapshot (Foto)

Vă permite să realizați fotografii fără a utiliza mouse-ul.

### 2 Inel de focalizare

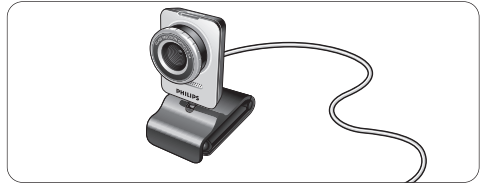
Pentru ajustarea manuală a focalizării obiectivului.

### 3 Picior rotativ

Pentru modificarea manuală a unghiului de înclinare a camerei Web.

### 4 Clemă cu margini din cauciuc/picior cameră

Pentru atașarea camerei Web la monitorul (cu ecran plat) al PC-ului sau la ecranul laptopului. Clemă poate fi pliată atunci când camera este așezată pe un birou sau pe un monitor (mare) de birou.



### 5 Conector USB

Pentru conectarea camerei Web la portul USB al unui computer laptop sau desktop. Camera Web se va alimenta de la computerul desktop sau laptop în momentul stabilirii conexiunii USB.

### 6 Microfon digital

Pentru a adăuga voce și sunt în timpul apelurilor video sau al înregistrărilor video.

### 7 LED de alimentare

Se aprinde roșu în timpul funcționării camerei Web.

## 5 Instalarea

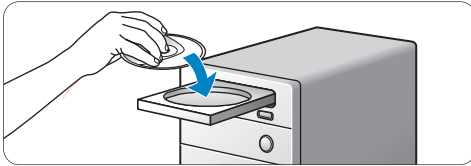
### 5.1 Instalarea software-ului camerei Web

Software-ul furnizat funcționează numai pe computerele cu sisteme de operare Microsoft® Windows® XP (SP2) și Vista. Consultați și 1 'Lucruri de știut' - 'Cerințe de sistem'.

#### ⊖ Note

- Deconectați toate dispozitivele USB (cu excepția tastaturii USB și a mouse-ului USB) înainte de a începe.
- Nu conectați camera Web încă. Rulați mai întâi CD-ROM-ul de instalare.
- Țineți CD-ROM-ul cu Windows® la îndemână.

- 1 Introduceți CD-ROM-ul de instalare în unitatea CD-ROM/DVD a computerului/laptopului.

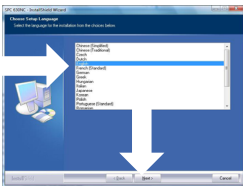


- După câteva secunde va apărea ecranul 'Language selection (Selectare limbă)'.

#### ⊖ Notă

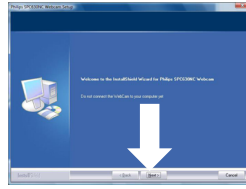
În cazul în care ecranul 'Language selection' (Selectare limbă) nu apare automat, deschideți 'Computer' (Calculator) sau 'My computer' (Computerul meu), faceți dublu clic pe CD, apoi dublu clic pe pictograma 'Setup.exe'.

- 2 Selectați limba dvs.



- Instalarea continuă automat.
- Va apărea ecranul 'Welcome' (Bine ați venit).

- 3 Faceți clic pe 'Next' (Următor) pentru a continua.



- Va apărea ecranul 'Manual'.

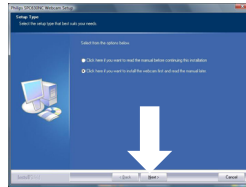
- 4 Selectați prima opțiune dacă doriți să citiți manualul utilizatorului înainte de a continua instalarea. Puteți imprima manualul pentru a-l avea la îndemână pe parcursul restului procesului de instalare.

După ce ați citit sau imprimat manualul utilizatorului, continuați instalarea selectând a doua opțiune.

#### Sau:

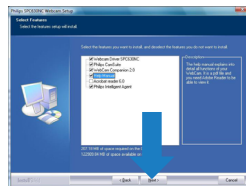
Selectați a doua opțiune dacă doriți să continuați instalarea.

Faceți clic pe 'Next' pentru a continua.



- Va apărea ecranul 'Installation (Instalare)'. Elementele care pot fi instalate sunt afișate în partea stângă a ecranului. În partea dreaptă este oferită câte o explicație pentru fiecare element. Toate elementele necesare sunt selectate în mod prestabilit.

- 5 Faceți clic pe butonul 'Next' (Următor) dacă doriți să instalați toate elementele.



### Sau:

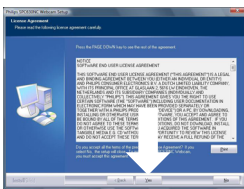
Dacă există anumite elemente pe care nu doriți să le instalați, bifați casetele din fața acestor elemente.

Selecționați cel puțin 'WebCam Driver SPC1030' și 'Philips CamSuite'.

Faceți clic pe butonul 'Next' (Următor).

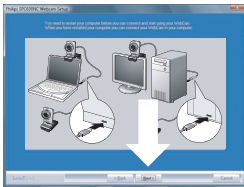
- Va apărea următorul acord de licență software.

- 6** Faceți clic pe 'Yes' (Da) pentru a continua instalarea.



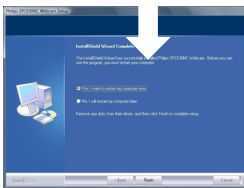
- Va apărea următorul ecran.

- 7** Faceți clic pe 'Next (Următor)' pentru a continua.



- Va apărea ecranul 'Reboot (Reinițializare)'.  
• După instalare, scurtătura 'Philips CamSuite' '🖱' va fi vizibilă în bara de sarcini Windows (dreapta jos pe ecran).

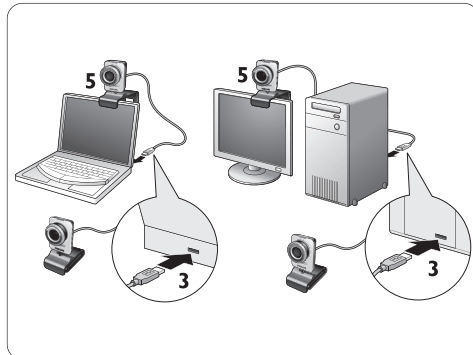
- 8** Selecționați 'Yes' (Da), apoi faceți clic pe 'Finish' (Finalizare) pentru a reporni computerul/laptopul.



- În 'Philips CamSuite' puteți ajusta setările camerei Web. În acest scop, consultați 6 'Setările camerei Web'.

- 9** Acum vă puteți conecta camera Web.

## 5.2 Conectarea camerei Web la computer/laptop



- 1** Asigurați-vă că ați rulat întâi CD-ul de instalare, înainte de a conecta camera Web la PC/laptop. În acest scop, consultați capitolul 5.1 'Instalarea software-ului camerei Web'.

- 2** Porniți PC-ul/laptopul.

- 3** Conectați mufa USB a cablului USB la portul USB al PC-ului/laptopului.

- Camera Web se va alimenta acum de la PC/laptop.

- 4** Îndreptați camera Web în direcția dorită.

- 5** Utilizați clema și cele două margini de cauciuc pentru a atașa camera Web de monitorul PC (cu ecran plat) sau de ecranul laptopului.

### Sau:

Plițați clema pentru a așeza camera Web pe un birou sau pe un monitor (mare) de birou.

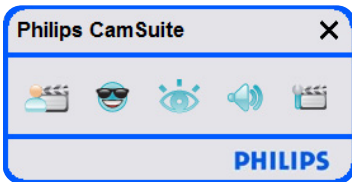
## 6 Setările camerei Web

Toate setările camerei Web SPC1030NC pot fi ajustate în paginile cu proprietăți. Totuși, aplicația Philips CamSuite vă permite să accesați cu ușurință o serie de setări frecvent utilizate (proprietăți). La activarea mesageriei instantanee sau a serviciului VoIP (Skype, Windows® Live Messenger, Yahoo! Messenger etc.), panoul de control Philips CamSuite va apărea automat.

Panoul de control poate fi accesat și făcând dublu clic pe pictograma Philips CamSuite '📷' din bara de sarcini Windows (dreapta jos pe ecran).

Următoarele setări pot fi efectuate prin intermediul panoului de control Philips CamSuite:

- WebCam Companion (lansează aplicația WebCam Companion);
- Setările de divertisment;
- Setările de imagine;
- Setările audio;
- Setările avansate (Pagini cu proprietăți).



### 6.1 WebCam Companion

Prin WebCam Companion, aveți acces la caracteristicile camerei Web precum:

- captura de imagini;
- efectuarea de înregistrări video;
- ajustarea setărilor monitorului;
- transmiterea clipurilor video pe Internet.

- Faceți clic pe butonul '📷' de pe panoul de control Philips CamSuite sau dublu clic pe pictograma WebCam Companion '📷' de pe ecran pentru a lansa WebCam Companion.

- Pentru informații detaliate despre modul de funcționare al WebCam Companion, consultați meniul 'Help' (Ajutor) sau apăsați butonul 'F1' din aplicație.

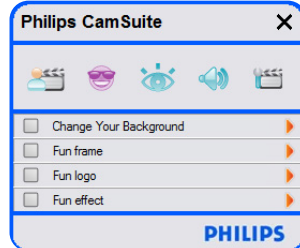
### 📌 Notă:

Când WebCam Companion nu este selectat în timpul instalării, pictograma WebCam Companion '📷' va fi vizibilă pe desktop și va apărea un mesaj când faceți clic pe butonul '📷'. Pentru instalare, consultați capitolul 5.1 'Instalarea software-ului camerei Web'.

### 6.2 Meniul de setări de divertisment

În meniul de setări de divertisment vă puteți îmbogăți conversațiile video și apelurile video aplicând inscripții și rame amuzante, adăugând efecte distractive și modificând imaginea din fundal.

- Faceți clic pe butonul '📷' din panoul de control Philips CamSuite pentru a deschide meniul de setări de divertisment.



- Bifați caseta din fața unui element pentru a activa elementul respectiv.
- Faceți clic pe butonul '▶' pentru a deschide panoul de control pentru a cel element.
- Faceți clic pe butonul '▼' pentru a închide panoul de control pentru a cel element.
- Faceți clic pe butonul '📷' din nou pentru a reveni la panoul de control Philips CamSuite.



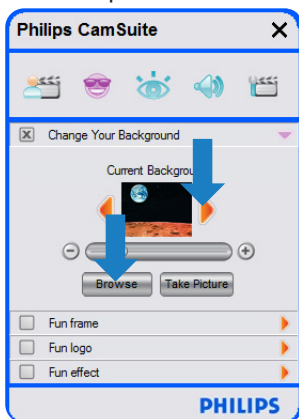
## 6.2.1 Modificarea fundalului

Vă permite să vă înlocuiți imaginea actuală din fundal (în timp real) cu una din lista de fundaluri a camerei Web sau cu una din propriile dvs. imagini.

- 1 Deschideți panoul de control 'Change Your Background' (Schimbare fundal) ('▶').
  - În panoul de control, o imagine de fundal este afișată într-o fereastră de previzualizare. Numele fundalului este afișat deasupra ferestrei. În mod prestabilit, este afișat ultimul fundal selectat. Când această opțiune este activată prima dată, prima imagine din lista de fundaluri a camerei Web este selectată și afișată.
- 2 Utilizați butoanele '◀' și '▶' din ambele părți ale ferestrei de previzualizare pentru a selecta un fundal din lista de fundaluri a camerei Web.

### Sau:


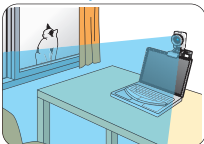

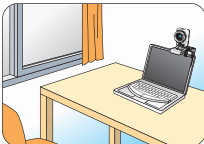

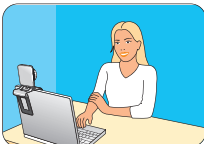


Utilizați butonul 'Browse' (Parcurgere) pentru a căuta și a încărca imagini de pe hard discul computerului dvs.



- 3 Faceți o fotografie a fundalului actual: Faceți clic pe 'Take Picture' și ieșiți din câmpul vizual al camerei Web.
  - Sunt numărate invers trei secunde și este realizată o imagine a fundalului actual. Veți auzi un sunet de declanșator.
  - Fundalul actual este acum înlocuit de fundalul selectat.

### Note:

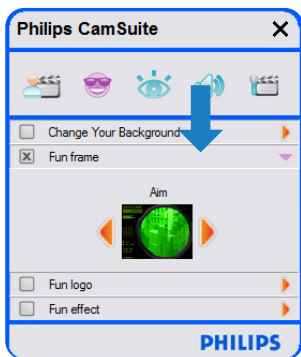
La modificarea fundalului, asigurați-vă că:

- fundalul actual este static. Nu trebuie să existe mișcare în câmpul vizual al camerei Web. Nici măcar mișcarea unei perdele.
- 
- 
- este suficientă lumină în încăpere. Cu cât condițiile de iluminare sunt mai bune, cu atât este mai bună performanța caracteristicii 'Change Your background' (Modificare fundal).
- 
- 
- condițiile de iluminare nu sunt modificate. Chiar și cea mai mică modificare a condițiilor de iluminare va influența negativ imaginea.
  - culorile hainelor pe care le purtați nu sunt similare cu cele din fundal.
- 
- 
- camera Web nu se mișcă, chiar și cea mai mică mișcare va influența negativ imaginea.
- 
- 
- 4 Utilizați bara de reglare pentru a optimiza calitatea imaginii.

### 6.2.2 Rame amuzante

Vă permit să dispuneți un cadru (o ramă) peste transmisia video curentă

- 1 Deschideți panoul de control 'Fun frame' (Ramă amuzantă) (▶).
  - În panoul de control, o imagine de ramă este afișată într-o fereastră de previzualizare. Numele ramei este afișat deasupra ferestrei. În mod prestabilit, este afișată ultima ramă selectată. Când această opțiune este activată prima dată, prima ramă din lista de rame a camerei Web este selectată și afișată.
- 2 Utilizați butoanele '◀' și '▶' din ambele părți ale ferestrei de previzualizare pentru a selecta o ramă din lista de rame a camerei Web.



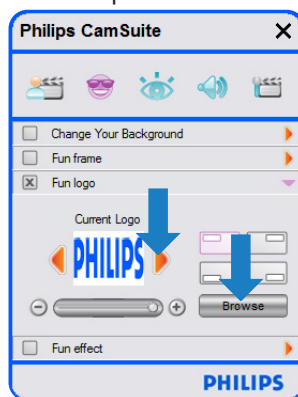
### 6.2.3 Inscripții amuzante

Vă permit să adăugați la imagine inscripții amuzante. Puteți adăuga inscripții din lista de inscripții a camerei Web sau una din propriile dvs. inscripții (imagini).

- 1 Deschideți panoul de control Fun logo (Inscripție amuzantă) (▶).
  - În panoul de control, o inscripție este afișată într-o fereastră de previzualizare. Numele inscripției este afișat deasupra ferestrei. În mod prestabilit, este afișată ultima inscripție selectată. Când această opțiune este activată prima dată, logo-ul Philips va fi selectat și afișat.
- 2 Utilizați butoanele '◀' și '▶' din ambele părți ale ferestrei de previzualizare pentru a selecta o inscripție din lista de inscripții a camerei Web.

### Sau:

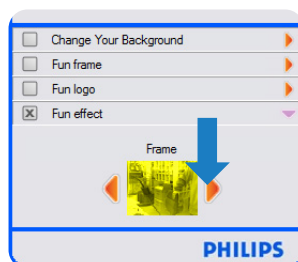
Utilizați butonul 'Browse' (Parcurgere) pentru a căuta și a încărca imagini de pe hard discul computerului dvs.



### 6.2.4 Efecte distractive

Vă permit să adăugați efecte distractive în înregistrările și apelurile dvs. video. De exemplu, puteți afișa clipul video cu efect de pânză, cu distorsionare, cu efect de embosare și multe altele.

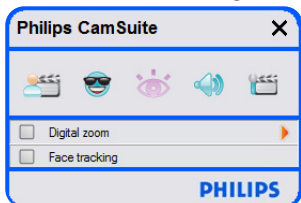
- 1 Deschideți panoul de control 'Fun effect' (Efect amuzantă) (▶).
  - În panoul de control, un efect este afișat în fereastra de previzualizare. Numele efectului amuzant este afișat deasupra ferestrei. În mod prestabilit, este afișat ultimul efect selectat. Când această opțiune este activată prima dată, primul efect din lista de efecte a camerei Web este selectat și afișat.
- 2 Utilizați butoanele '◀' și '▶' din ambele părți ale ferestrei de previzualizare pentru a selecta un efect din lista de efecte a camerei Web.



### 6.3 Meniul de setări de imagine

Vă permite să optimizați calitatea imaginii.

- Faceți clic pe butonul '👁️' din panoul de control Philips CamSuite pentru a deschide meniul de setări de imagine.

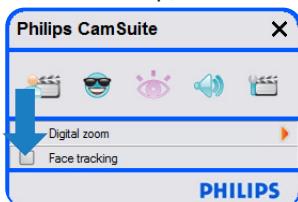


- Bifați caseta din fața unui element pentru a activa elementul respectiv.
- Faceți clic pe butonul '▶' pentru a deschide panoul de control pentru a cel element.
- Faceți clic pe butonul '▼' pentru a închide panoul de control pentru a cel element.
- Faceți clic pe butonul '👁️' din nou pentru a reveni la panoul de control Philips CamSuite.

#### 6.3.1 Urmărirea feței

Dacă activați opțiunea 'Face tracking' (Urmărire față), camera Web vă va urmări fața. Acest lucru vă oferă mai mult confort în timpul convorbirilor video, deoarece veți rămâne în centrul imaginii chiar și în cazul în care vă mișcați în timpul unei conferințe video.

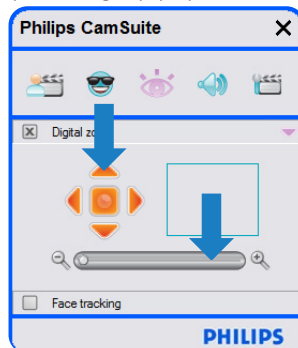
- Este suficient să bifați caseta din fața textului 'Face tracking' (Urmărire față) pentru a activa această opțiune.



### 6.3.2 Zoom digital

Apropie mai mult un obiect.

- 1 Deschideți panoul de control 'Digital zoom' (Zoom digital) ('▶').



- 2 Utilizați glisorul pentru a apropia și depărta dinamic.
  - Rama indică poziția generală a imaginii. Rama se mărește sau se micșorează în funcție de factorul de zoom.
- Utilizați săgețile de translatare (stânga/dreapta/ sus/ jos) pentru a deplasa rama.
- Utilizați butonul central pentru a poziționa rama în centrul imaginii.

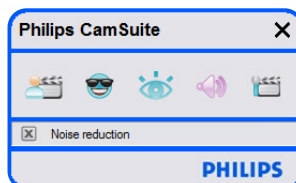
#### ⚠️ Notă!

Zoomul digital mărește pixelii, însă nu și imaginea reală. Acesta diminuează calitatea imaginii.

### 6.4 Meniul de setări audio

Vă permite să optimizați calitatea sunetului.

- Faceți clic pe butonul '🔊' din panoul de control Philips CamSuite pentru a deschide meniul de setări de audio.



### 6.4.1 Reducerea zgomotului

Reduce semnificativ toate sunetele constante surprinse de microfonul camerei Web, precum zgomotul aerului condiționat și zgomotul făcut de ventilatorul din computer. Acesta îmbunătățește calitate discursului atât în medii liniștite, cât și în medii zgomotoase. Rezultatul este un confort sporit în timpul ascultării și comunicații mai ușoare.

- Este suficient să bifați caseta din fața textului Noise reduction (Reducere zgomot) pentru a activa această opțiune.

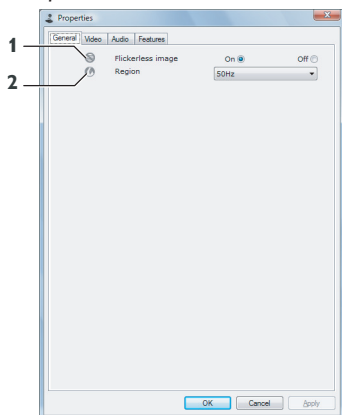
## 6.5 Pagini cu proprietăți

În Property pages (Pagini cu proprietăți) puteți ajusta toate setările (proprietățile) posibile ale camerei Web SPC1030NC: 'General' (Generale), 'Video', 'Audio' și 'Features' (Caracteristici).

### Notă!

Pentru accesul facil la cele mai utilizate setări ale camerei Web ('Fun' (Divertisment), 'Image' (Imagine), 'Audio'), deschideți panoul de control Philips CamSuite și faceți setări conform indicațiilor din capitolele anterioare.

- Faceți clic pe butonul 'Proprietăți' din panoul de control Philips CamSuite pentru a deschide paginile cu proprietăți.
- Va apărea ecranul de setări General (Generale).



## 6.5.1 Setări generale

- Puteți ajusta următoarele setări generale:

### 1 Imagine fără scintilații

Opțiunea Flickerless image (Imagine fără scintilații) nu trebuie utilizată decât în condiții de lumină cu scintilații (de exemplu, în cazul lămpilor fluorescente sau cu neon) pentru a preveni scintilațiile sau imaginile video colorate ciudat. Dacă această operație este utilizată în condiții de iluminare normale, imagine video poate fi supraexpusă.

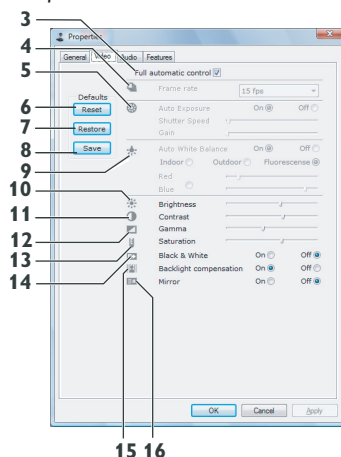
### 2 Regiune

Dacă utilizați dispozitivul Philips SPC1030NC în Europa, selectați '50 Hz', iar dacă utilizați dispozitivul Philips SPC1030NC în America de Nord, selectați '60 Hz'.

Pentru Asia această setare depinde de parametrii rețelei locale. De exemplu, pentru China, selectați '50 Hz', iar pentru Taiwan, selectați '60 Hz'. Pentru Japonia, setarea depinde de regiune. Verificați parametrii rețelei locale pentru a afla care este setarea 'Region (Regiune) corectă.

## 6.5.2 Setări video

- Faceți clic pe fila Video.
- Va apărea ecranul de setări Video.



- Puteți ajusta următoarele setări video:

### **3 Control complet automat: activat/dezactivat**

Acest mod de control automat complet oferă un mijloc foarte ușor de a beneficia la maxim de camera dvs. Web Philips SPC1030NC.

Sau puteți alege să aveți control manual maxim asupra setărilor camerei Web, dezactivând modul de control automat complet.

Controlul complet automat 'on' (activat) este setarea preferată pentru utilizarea normală.

Tehnicile active în modul de control automat complet sunt:

- Controlul automat al expunerii și controlul automat al balansului de alb, pentru a oferi cel mai bun semnal sursă video posibil;
- Selectarea automată a ratei de cadre pentru o sensibilitate îmbunătățită a camerei Web în condiții de luminozitate scăzută.

### **4 Rata de cadre**

Puteți utiliza meniul derulant pentru a seta rata de cadre pentru clipul video pe care doriți să îl capturați. De exemplu, 30 fps înseamnă că vor fi capturate 30 de cadre pe secundă de către camera Web.

### **5 Auto Exposure (Expunere automată)**

Expunerea reprezintă cantitatea de lumină primită de senzor și este determină timpul în care senzorul este expus pentru a captura o fotografie sau un cadru video. Rezultatul depinde de sensibilitatea senzorului. Camera Web va găsi setarea optimă dacă selectați opțiunea de expunere automată.

#### **Viteză obturator**

Viteza obturatorului determină cât timp obturatorul camerei rămâne deschis la capturarea unei fotografii. Cu cât viteza obturatorului este mai mică, cu atât este mai mare timpul de expunere. Viteza obturatorului controlează cantitatea totală de lumină care ajunge la senzor.

Utilizați glisorul pentru a seta viteza dorită a declanșatorului.

### **Amplificare**

În modul video, amplificarea reprezintă cantitatea de alb dintr-o imagine video. Utilizați glisorul pentru a seta nivelul de amplificare dorit.

### **6 Reset (Resetare)**

Apăsați acest buton dacă doriți să resetați setările camerei Web la valorile prestabilite din fabrică.

### **7 Restore (Restabilire)**

Apăsați acest buton dacă doriți să restabiliți setările dvs. preferate.

### **8 Save (Salvare)**

Apăsați acest buton dacă doriți să salvați setările dvs. preferate.

### **9 Auto White Balance (Balans de alb automat)**

Majoritatea surselor de lumină nu sunt 100% alb pur, însă au o anumită 'temperatură de culoare'. În mod normal, ochii dvs. compensează condițiile de iluminare cu diferite temperaturi de culoare.

Dacă este selectat balansul de alb automat, camera Web va căuta un punct de referință care reprezintă albul. Apoi, va calcula toate celelalte culori pe baza acestui punct și va compensa în aceeași măsură și celelalte culori, exact ca și ochiul uman.

De asemenea, puteți selecta setări fixe pentru condițiile de 'Indoor' (Interior), 'Outdoor' (Exterior) și 'Fluorescence' (Fluorescență) sau puteți utiliza glisoarele 'Roșu' și 'Albastru' dacă doriți să setați camera Web conform preferințelor personale pentru temperatura de culoare.

### **10 Luminozitate**

Brightness (Luminozitate) vă permite să ajustați luminozitatea imaginii sau a clipului video afișat în funcție de preferințele dvs. personale. Utilizați glisorul pentru a găsi setările dvs. preferate.

## 11 Contrast

Contrast vă permite să controlați raportul dintre negru și alb în funcție de preferințele dvs. Utilizați glisorul pentru a găsi setările dvs. preferate.

## 12 Gamma

Gamma vă permite să iluminați zonele închise din imaginea sau clipul video afișat și să vizualizați mai multe detalii fără a supraexpune zonele deja iluminate. Utilizați glisorul pentru a găsi setările dvs. preferate.

## 13 Saturația

Saturation (Saturație) vă permite să setați reproducerea culorilor din imaginea sau clipul dvs. video de la alb-negru la complet color în funcție de preferințele dvs. Utilizați glisorul pentru a găsi setările dvs. preferate.

## 14 Alb-negru

Caseta de validare 'Black and white' (Alb-negru) este utilizată pentru a comuta de la imaginile color la cele alb-negru și invers.

## 15 Compensarea luminii din fundal

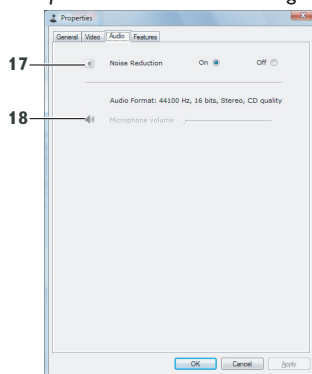
Activați compensarea luminii din fundal pentru a îmbunătăți calitatea imaginii în cazul unei scene cu fundal puternic iluminat (de exemplu, când stați în fața unei lumini puternice).

## 16 Oglindă

Dacă faceți clic pe caseta de validare 'Mirror Image' (Imagine în oglindă), imaginea este răsucită orizontal. Puteți folosi această caracteristică când doriți să utilizați dispozitivul Philips SPC1030NC și monitorul ca oglindă sau pentru a realiza fotografii ale unor imagini în oglindă.

## 6.5.3 Setări audio

- Faceți clic pe fila Audio.
- *Va apărea ecranul 'Audio settings' (Setări audio).*



- *Acum puteți ajusta setarea pentru volumul sunetului:*

## 17 Reducerea zgomotului

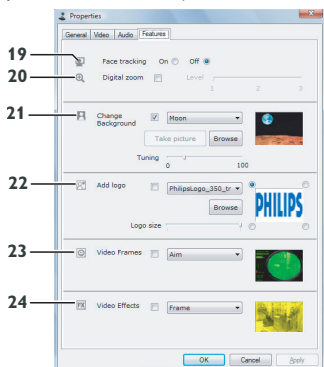
Consultați 6.4.1 'Reducerea zgomotului' pentru o explicație a caracteristicii și informații despre cum poate fi activată prin panoul de control Philips CamSuite.

## 18 Glisorul pentru volum

Acest glisor oferă un control manual pentru microfon.

### 6.5.4 Setări pentru caracteristici

- Faceți clic pe fila Features (Caracteristici).
  - Va apărea ecranul 'Features settings' (Setări pentru caracteristici).



- Acum, puteți ajusta următoarele setări pentru caracteristici:

#### 19 Urmărirea feței

Consultați 6.3.1 'Urmărirea feței' pentru o explicație a caracteristicii și informații despre cum poate fi activată prin panoul de control Philips CamSuite.

#### 20 Zoom digital

Consultați 6.3.2 'Zoom digital' pentru o explicație a caracteristicii și informații despre cum poate fi activată prin panoul de control Philips CamSuite.

#### 21 Modificare fundal

Consultați 6.2.1 'Modificarea fundalului' pentru o explicație a caracteristicii și informații despre cum poate fi activată prin panoul de control Philips CamSuite.

#### 22 Adăugare logo

Consultați 6.2.3 'Inscripții amuzante' pentru o explicație a caracteristicii și informații despre cum poate fi activată prin panoul de control Philips CamSuite.

### 23 Rame video

Consultați 6.2.2 'Rame amuzante' pentru o explicație a caracteristicii și informații despre cum poate fi activată prin panoul de control Philips CamSuite.

### 24 Efecte video

Consultați 6.2.4 'Efecte amuzante' pentru o explicație a caracteristicii și informații despre cum poate fi activată prin panoul de control Philips CamSuite.

---

## 7 Operarea camerei Web

---

Camera Web Philips SPC1030NC funcționează cu toate aplicațiile de mesagerie instantanee și VoIP (Voice over Internet Protocol) precum Skype, Windows® Live Messenger, Yahoo! Messenger, AOL Instant Messenger și QQ.

După instalarea unei aplicații, efectuați setările necesare pentru camera Web în aplicație, pentru a putea utiliza corect camera Web prin acea aplicație. În acest scop, consultați funcția de ajutor a aplicației.

De asemenea, consultați 6.1 'WebCam Companion'.

## 8 Date tehnice

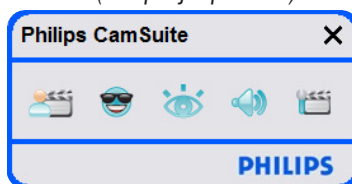
Senzor	1,3 MP CMOS
Rezoluție video reală (Max.)	1,3 MP
Rezoluție foto reală (Max.)	1,3 MP
Rezoluție video interpolată (Max.)	2,0 MP
Rezoluție foto interpolată (Max.)	8,0 MP
Cadre pe secundă	60 cps
Număr F	2,6
Unghi vizibilitate obiectiv	80 grade
Iluminare minimă a subiectului	< 5 lux
Format de date	YUY2, MJPEG
Interfață	USB 2.0
Clasă video USB	UVC
Lungime cablu USB	1,5 m
Microfon	Digital încorporat
Alimentare	Prin cablu USB
Cerințe alimentare	5V (— — —), 0,5A

## 9 Întrebări frecvente (FAQ)

### 9.1 Cum pot regla calitatea imaginii?

Setările prestabilite ale camerei Web Philips oferă de obicei cea mai bună calitate posibilă a imaginii. Este posibil să nu fiți pe deplin satisfăcuți de calitatea curentă a imaginii. În acest caz, urmați pașii de mai jos pentru a regla calitatea imaginii conform preferințelor dvs. personale.

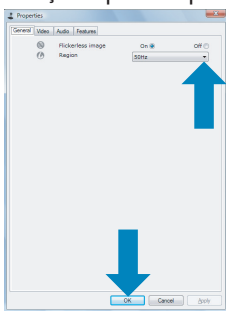
- 1 Deschideți o aplicație de vizualizare a camerei Web, precum WebCam Companion sau un serviciu de mesagerie instantanee, precum Skype, Windows® Live Messenger sau Yahoo! Messenger pentru a vedea ce filmați.
  - Panoul de control Philips CamSuite va apărea automat. În caz contrar, deschideți Philips CamSuite făcând dublu clic pe pictograma Philips CamSuite '📷' din bara de sarcini Windows (dreapta jos pe ecran).



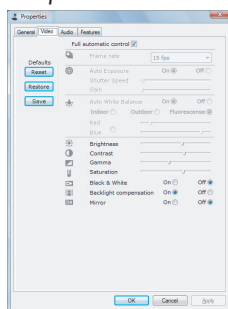
- 2 Faceți clic pe butonul '📷' pentru a deschide pagina de proprietăți.
  - Va apărea ecranul de setări General (Generale).
- 3 Verificați setarea Region (Regiune) pentru camera Web și modificați-o dacă este necesar.
  - Selectați '50 Hz' pentru Europa și China.
  - Selectați '60 Hz' pentru America de Nord și Taiwan.
  - Pentru alte regiuni, verificați parametrii rețelei locale pentru a afla care este setarea 'Region' (Regiune) corectă.



- 4 Faceți clic pe 'OK' pentru a salva setările.



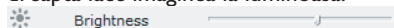
- 5 Faceți clic pe fila Video.  
• Va apărea ecranul de setări Video.



- 6 Ajustați valoarea gamma a imaginii sau a clipului video afișat. Setarea gamma vă permite să vizualizați mai multe detalii.  
• Utilizați glisorul pentru a găsi setările dvs. preferate. Glisați la stânga pentru a vedea mai multe detalii; glisați la dreapta pentru a vedea mai puține detalii.



- 7 Ajustați luminozitatea imaginii sau a clipului video afișat.  
• Utilizați glisorul pentru a găsi setările dvs. preferate. Glisarea spre stânga face imaginea mai întunecată; glisarea spre dreapta face imaginea la luminoasă.

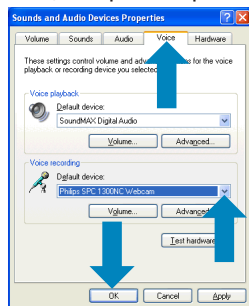


- 8 Faceți clic pe 'OK' pentru a salva setările.

## 9.2 Microfonul sau casca camerei mele Web Philips nu funcționează (corect). Ce trebuie să fac?

### 9.2.1 Windows® XP (SP2)

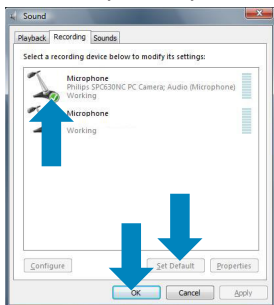
- 1 Faceți clic pe butonul 'Start' din Windows (stânga jos pe ecran).
- 2 Deschideți 'Control panel' (Panoul de control).
- 3 Faceți clic pe 'Sound, speech and audio devices' (Dispozitive de sunet, vorbire și audio).
- 4 Faceți clic pe 'Sound and audio devices' (Dispozitive de sunet și audio).
- 5 Faceți clic pe fila 'Voice' (Voce) din ecranul care apare.
- 6 Setări camera Web Philips sau căștile conectate drept dispozitiv prestabilit pentru 'Voice recording' (Înregistrare vocală).
- 7 Faceți clic pe 'OK' pentru a salva setările.



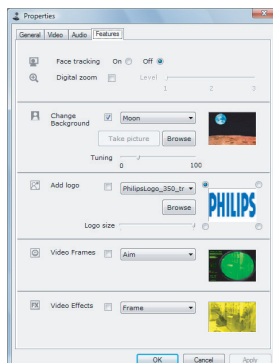
### 9.2.2 Windows® Vista

- 1 Faceți clic pe butonul 'Start' din Windows (stânga jos pe ecran).
- 2 Deschideți 'Control panel' (Panoul de control).
- 3 Faceți clic pe 'Hardware and Sound' (Hardware și sunet).
- 4 Faceți clic pe 'Sound' (Sunet).
- 5 Faceți clic pe fila 'Recording' (Înregistrare) din ecranul care apare.
- 6 Selectați camera Web Philips sau căștile conectate și faceți clic pe 'Set Default' (Setare ca prestabilit).

- 7 Faceți clic pe 'OK' pentru a salva setările.



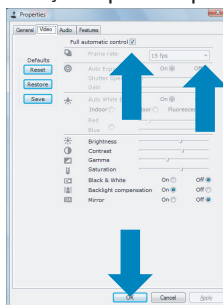
- 5 Verificați dacă următoarele caracteristici sunt activate (casetele bifate):
- Change Background (Modificare fundal);
  - Add logo (Adăugare inscripție);
  - Video Frames (Rame video);
  - Video Effects (Efecte video).
- Dacă sunt activate, dezactivați-le, debifând casetele.



### 9.3 Utilizarea camerei mele Web Philips face PC-ul/laptopul să funcționeze lent. Ce trebuie să fac?

- 1 Închideți aplicațiile software care nu este necesar să ruleze.
- 2 Deschideți Philips CamSuite făcând dublu clic pe pictograma Philips CamSuite din bara de sarcini Windows (dreapta jos pe ecran).
- 3 Faceți clic pe butonul '...' pentru a deschide paginile cu proprietăți.
  - Va apărea ecranul de setări General (Generale).
- 4 Faceți clic pe fila Features (Caracteristici).
  - Va apărea ecranul Feature settings (Setări caracteristici).



- 6 Faceți clic pe fila Video.
  - Va apărea ecranul de setări Video.
- 7 Verificați dacă este activată caracteristica Full automatic control (Control automat complet) (casetă bifată). Dacă este activată, dezactivați controlul automat complet, debifând caseta.
- 8 Setări Rata de cadre la minim 5 fps.
- 9 Faceți clic pe 'OK' pentru a salva setările.

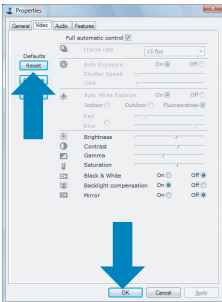


## **Notă!**

Rata maximă de cadre (cadre pe secundă (fps) produsă de camera Web) și rezoluția maximă a imaginii depind de specificațiile computerului/laptopului. Software-ul camerei Web va ajusta automat rata de cadre și rezoluția cât mai bine posibil pentru situația dvs. particulară. Este posibil ca specificațiile computerului/laptopului dvs. să nu corespundă cerințelor pentru setarea maximă a ratei de cadre și a rezoluției.

### 9.4 Cum pot reseta setările camerei mele Web Philips la cele prestabilite din fabrică?

- 1 Deschideți Philips CamSuite făcând dublu clic pe pictograma Philips CamSuite  din bara de sarcini Windows (dreapta jos pe ecran).
- 2 Faceți clic pe butonul  pentru a deschide pagina de proprietăți.
  - Va apărea ecranul de setări *General* (Generale).
- 3 Faceți clic pe fila Video.
- 4 Faceți clic pe butonul 'Reset' (Resetare).
  - *Toate setările camerei Web sunt acum resetate la setările prestabilite din fabrică.*
- 5 Faceți clic pe 'OK' pentru a salva setările.





© 2008 Koninklijke Philips Electronics N.V.

All rights reserved. Reproduction in whole or in part is prohibited without the prior written consent of the copyright owner. The information presented in this document does not form part of any quotation or contract, is believed to be accurate and reliable and may be changed without notice. No liability will be accepted by the publisher for any consequence of its use.

Publication there of does not convey nor imply any license under patent- or other industrial or intellectual property rights.

April 2008

[www.philips.com](http://www.philips.com)



N'MW/RR/RD/1508