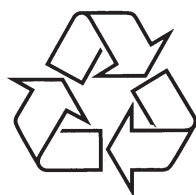


**SPC 230NC**



Daugiau apie firmos "Philips" gaminius galite sužinoti  
pasauliniame Interneto tinkle. Svetainės adresas:  
<http://www.philips.com>

Naudojimosi instrukcijų knygelė

|           |   |
|-----------|---|
| <b>3</b>  | <b>Ką rasite dėžutėje</b>   |
| <b>4</b>  | <b>Funkcijų aprašymas</b>   |
| <b>5</b>  | <b>Sveikiname</b>   |
| <b>6</b>  | <b>Informacija, kurią turite žinoti</b>   |
| 6         | Informacija apie saugumą  |
| 6         | Autorinės teisės  |
| <b>7</b>  | <b>Instaliavimas</b>  |
| 7         | Web kameros programinės įrangos instaliavimas   |
| 9         | Web kameros prijungimas prie kompiuterio/ nešiojamo kompiuterio                           |
| <b>10</b> | <b>Web kameros nustatymai</b>   |
| 10        | Bendrieji nustatymai  |
| 11        | Vaizdo nustatymai   |
| <b>14</b> | <b>Web kameros valdymas</b>   |
| 14        | Web kameros video peržiūra  |
| 15        | Pokalbių svetainės ir skambinimas internetu (vaizdo pokalbiai, vaizdo skambučiai ir VoIP) |
| <b>16</b> | <b>Techniniai duomenys</b>  |
| <b>17</b> | <b>Svarbi informacija</b>   |
| 18        | Atšaukimas  |
| 18        | FCC atitikimas  |
| 18        | Aplinkos apsaugos informacija   |
| 18        | Sistemos reikalavimai   |
| 18        | Garantijos atšaukimas   |
| 18        | Informacija apie sutrikimus   |

Kur ieškoti informacijos ir pagalbos?

Prašome aplankyti mūsų tinklapį: [www.philips.com](http://www.philips.com) kad gautumėte naujausią informaciją apie savo įrenginį. Eikite į: [www.philips.com/support](http://www.philips.com/support) kad sužinotumėte naujausią informaciją apie valdiklių versijas ir problemų sprendimus.

Techniniai duomenys gali būti keičiami be išankstinio perspėjimo.

Prekiniai ženklai priklauso Koninklijke Philips Electronics N.V. arba atitinkamiems savininkams.

2007 © Koninklijke Philips Electronics N.V. Visos teisės saugomos.

[www.philips.com](http://www.philips.com)



## Aplinkos apsaugos informacija

### Seno produkto išmetimas

Jūsų produktas yra sukurtas ir pagamintas iš tokių medžiagų ir komponentų, kurie gali būti perdirbami arba naudojami dar kartą.

Jeigu prie savo produkto matote nubraukto konteinerio simbolį, tai reiškia, kad produktas pagamintas pagal Europos Direktyvą 2002/96/EC.

Prašome pasidomėti vietinėmis elektros ir elektronikos produktų išmetimo taisyklėmis.

Laikykitės vietinių taisyklių ir nemeskite seno produkto kartu su namų apyvokos šiukšlėmis.

Jeigu teisingai atsikratysite senu produktu, tai sumažins neigiamą įtaką gamtai ir žmonių sveikatai.

### DĖMESIO

Plastikiniai maišeliai gali būti pavojingi. Laikykite maišelius kuo toliau nuo kūdikių ir vaikų, kad apsaugotumėte juos nuo uždusimo.

## Sistemos reikalavimai

- Microsoft® Windows® 2000, XP arba Vista;
- Pentium® III, 500 Mhz arba panašus;
- 128MB RAM ir 200 MB laisvos kietojo disko vietos;
- Vienas laisvas USB lizdas (USB1.1, USB2.0) ir CD-ROM ar DVD valdiklis.

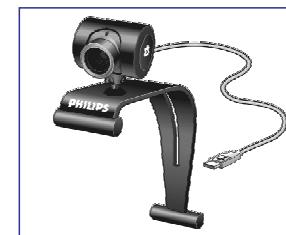
## Garantijos atšaukimas

CD-ROM programinė įranga yra parduodama be jokių garantijų. Taip yra todėl, kad programa gali būti naudojama įvairiose kitų programų aplinkose, todėl suteikti garantiją yra netikslinga.

## Informacija apie sutrikimus

Pardavėjas nėra atsakingas už jokių netiesioginius, specialius, atsitiktinius ar pasekminius sutrikimus (įskaitant ir verslo, turto praradimus), kurie įvyksta dėl naudojimo sutarties sąlygų ar civilinės teisės pažeidimų (įskaitant ir neatsargumą), produkto atsakomybės ar kokių kitų priežasčių, net jei pardavėjas ar jo atstovas buvo perspėti apie tokių nuostolių ir sutrikimų galimybę ir net jei priemonės, kurių buvo imtasi pažeidimams pašalinti, nepateisino savo pirminio tikslo.

Patikrinkite ar nurodyti įrenginiai tikrai yra Philips SPC230NC dėžutėje. Šie įrenginiai skirti Philips SPC230NC instaliavimui ir naudojimui.



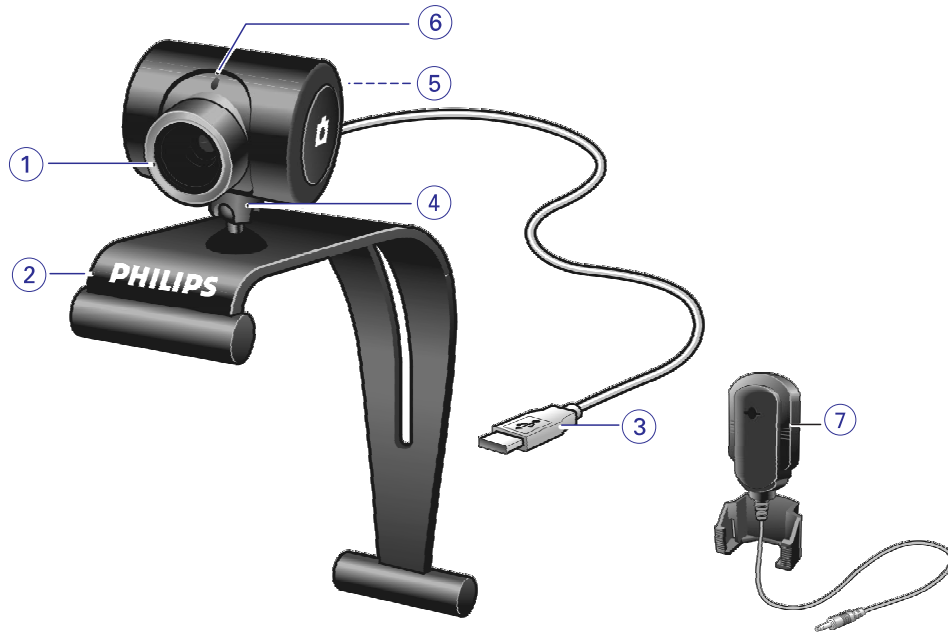
Philips SPC230NC Web kamera



Instaliavimo CD-ROM su naudojimosi instrukcijomis



Mikrofonas (SPC230NC/00 SPC230NC/27 )



### 1. Fokusavimo žiedelis

Rankiniu būdu galite reguliuoti lizės fokusavimą.

### 2. Tvirtinimo stovėlis su guminiiais šonais

Skirta Web kameros tvirtinimui ant plokščiojo kompiuterio monitoriaus arba nešiojamo kompiuterio ekrano.

### 3. USB jungtis

Skirta Web kameros jungimui prie plokščiojo monitoriaus ar nešiojamo kompiuterio USB lizdo. Kai tik prijungsite kamerą USB jungtimi, Web kamera gaus energiją iš nešiojamo kompiuterio ar kompiuterio monitoriaus.

### 4. Besisukanti kojelė

Rankiniu būdu galite reguliuoti Web kameros vertikalųjį kampą.

### 5. Snapshot mygtukas

Galite fotografuoti nesinaudodami pele.

### 6. Energijos LED lemputė

Kai Web kamera yra naudojama, lemputė dega raudonai.

### 7. Išorinis mikrofonas

Vaizdo pokalbio metu galite girdėti ir patys kalbėtis.

### Atšaukimas

Philips nesuteikia šio įrenginio garantijos, tik užtikrina, kad šis įrenginys puikiai atlieka savo numatytas funkcijas. Philips neprisiima jokios atsakomybės už šiame dokumente įsivėlusias klaidas. Philips neįsipareigoja atnaujinti informaciją, kuri pateikta šiame dokumente.

### FCC atitikimas

Šis įrenginys atitinka 15 FCC taisyklių dalį.

Veikimas yra paremtas dvejomis sąlygomis:

1. Įrenginys neskleidžia kenksmingų trikdžių ir
2. Šis įrenginys priima trikdžius, kurie gali pakenkti veikimui.

### Pastaba!

Šis įrenginys buvo išbandytas ir jis pilnai atitinka B klasės skaitmeninių įrenginių normas, tai pat FCC taisyklių 15 dalį. Šios normos yra sukurtos tam, kad būtų apsaugojama nuo kenksmingų trikdžių. Jeigu įrenginys nėra instaliuotas ir naudojamas pagal instrukcijas, jis gali gaminti, naudoti ir spinduliuoti radijo dažnio energiją, o tai blogai veikia šalia esančius radijo įrenginius. Bet nėra garantijos, kad trikdžiai neatsiras netgi įprastinio instaliavimo metu. Jeigu šis įrenginys skleidžia trikdžius šalia esantiems radijo ir televizijos įrenginiams (tai galite patikrinti tiesiog išjungdami ir vėl įjungdami įrenginį), mes patariame vartotojui sumažinti trikdžius vienu iš toliau išvardintų būdų:

- Perkelkite arba pareguliuokite priėmimo anteną.
- Padidinkite atstumą tarp įrenginio ir imtuvo.
- Junkite įrenginį prie skirtingos elektros rozetės nei imtuvą.
- Pasitarkite su pardavėju arba kvalifikuotu TV/Radijo meistru.

Bet kokie savavališki įrenginio pakeitimai gali atimti teisę naudotis šiuo įrenginiu.

## TECHNINIAI DUOMENYS

|  |   |
|--|---|
| Sensorius .....  | VGA CMOS  |
| Tikrojo (gyvo) vaizdo rezoliucija (Maks.) .....            | 640 x 480   |
| Įterpiamo vaizdo rezoliucija (Maks.) .....                 | 1.3 MP  |
| Tikrojo (gyvo) nejudančio vaizdo rezoliucija (Maks.) ..... | 640 x 480   |
| Įterpiamo nejudančio vaizdo rezoliucija (Maks.) .....      | 1.3 MP  |
| Kadrai per sekundę .....                                   | 30 fps  |
| F- numeris .....   | 2.5   |
| Linzės matymo kampas .....                                 | 50 laipsniai  |
| Duomenų formatas .....                                     | RGB 24  |
| Jungimas .....   | USB 1.1 USB 2.0   |
| USB laido ilgis .....                                      | 1.5 m   |
| Mikrofonas .....   | Pateiktas Išorinis mikrofonas<br>(SPC230NC/00, SPC230NC/27) |
| Energija .....   | Tiekama per USB laidą                                       |
| Įtampos reikalavimai .....                                 | 5V ( ——— ), 0.5A  |

## SVEIKINAME

Jūsų įsigyta SPC230NC Web kamera pagaminta pagal aukščiausius standartus, ja galėsite naudotis daugelį metų. Puikus vaizdas ir ryškios spalvos- štai ką jums suteikia Philips SPC230NC Web kamera.

Po to kai instaliuosite šią kamerą, jūs galite ją naudoti įvairiais būdais, pavyzdžiui:

- **Video:** Naudokite Philips SPC230NC Web kamerą vaizdo pokalbiams ir vaizdo skambučiams. Web kamera veikia su Skype, Windows® Live Messenger, Yahoo! Messenger, AOL Messenger, QQ ir kitomis pokalbių programomis bei VoIP (Voice over Internet Protocol- Balso per internetą protokolas) paslaugomis.
- **Vaizdo elektroniniai laiškai/ Vaizdo užfiksavimas:** kurkite savo vaizdines prezentacijas, vaizdo laiškus, produkto demonstracijas, bandomuosius video, internetinius klipus ir t.t.
- **Momentinės nuotraukos:** naudokite šias nuotraukas prezentacijoms, sukurkite atvirukus arba siųskite jas elektroniniu paštu.
- **Koregavimas ir specialieji efektai:** po to kai su Philips SPC230NC Web kamera užfiksavote norimus vaizdus ar nuotraukas, jūs galite juos koreguoti naudodamiesi vaizdo ar nuotraukų koregavimo programomis.

Tolimesniuose skyriuose bus aprašytas kiekvienas instaliavimo žingsnis ir paaiškinta kaip naudotis Philips SPC230NC Web kamera.

## INFORMACIJA, KURIA TURITE ŽINOTI

Prašome atidžiai perskaityti tolimesnes instrukcijas ir jomis vadovautis ateityje. Mes patariame šias instrukcijas laikyti šalia kompiuterio.

### Informacija apie saugumą

Laikykitės toliau aprašytų taisyklių, taip užtikrinsite saugų kameros veikimą.

- Prašome naudoti kamera tik tokioje temperatūroje: nuo 0 iki 40 oC, kai drėgnumas tarp 45-85 %.
- Nenaudokite ir nelaikykite kameros:
  - tiesioginiuose saulės spinduliuose.
  - labai drėgnoje ar dulkečioje patalpoje.
  - šalia karštų skleidžiančių įrenginių.
- Jeigu jūsų kamera sušlampa, kuo greičiau nuvalykite ją su minkšta, sausa pašluoste.
- Jeigu linzė yra nešvari, NELIESKITE jos su pirštais.
- Išorine kameros dalį valykite su minkšta pašluoste.
- NENAUDOKITE valymo skysčių, kuriuose yra alkoholio, metilo spirito ar amoniako.
- NEARDYKITE ir netaisykite savo Web kameros patys. Neatidarinkite Web kameros. Jeigu susiduriate su techninėmis problemomis, grąžinkite ją į pardavimo vietą.
- NENAUDOKITE savo Web kameros vandenyje.
- Saugokite Web kamerą nuo riebalų, garų, drėgmės ir dulkių.
- Niekada nenukreipkite kameros lizės į saulę.

### Autorinės teisės

Autorinės teisės priklauso © 2007 Philips Consumer Electronics B.V. Visos teisės saugomos. Be išankstinio rašytinio Philips leidimo jokia šio leidinio dalis negali būti perdaryta, iš naujo išleista, išversta į kitas kalbas, ar į kompiuterinę kalbą, jokia forma: nei elektronine, mechanine, magnetine, optine, chemine ir t.t. Prekiniai ženklai ir produktų pavadinimai priklauso atitinkamoms kompanijoms.

## WEB KAMEROS VALDYMAS

– **Color space** nusako, kokį kiekį spalvų Web kamera yra pajėgi užfiksuoti, šis matavimo vienetas išreikštas bitais pikselėje. **RGB24**, gali būti vadinamas Truecolor, jis atitinka 8 bitus per spalvą (raudona, žalia, mėlyna), bendras skaičius 24 bitai pikselėje. Naudojantis šiuo nustatymu, kamera galės užfiksuoti 256 gradavimo vienetus kiekvienos spalvos komponente. Pasirinkite šią galimybę, kai nesinaudosite Internetu.

– **Išvesties dydis (rezoliucija):**

Rezoliucija, tai pikselių skaičius horizontalioje ir vertikalioje monitoriaus ašyje. Rodomo vaizdo ryškumas priklauso nuo rezoliucijos ir monitoriaus dydžio. Kuo didesnis išvesties dydis, tuo geresnė rodomo vaizdo rezoliucija ir kokybė.

- Pasirinkite **“Advance”**, kad pasiektumėte Web kameros nustatymus.
- Pažymėkite **“Capture Audio”** langelį, jeigu vaizdo įrašo metu norite įrašinėti ir garsą.

### Vaizdo įrašas:

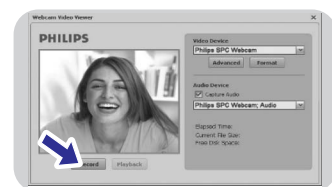
1. Pasirinkite **“Record”**.
  2. Pasirinkite katalogą, kuriame saugosite įrašą.
    - *Automatiškai prasideda įrašinėjimas.*
    - *Rodomas praėjęs įrašymo laikas, failo dydis, laisva disko vieta.*
- Jeigu norite stabdyti įrašymą, spauskite **“Stop”**.
  - Jeigu norite peržiūrėti įrašą, spauskite **“Playback”**.

### Pokalbių svetainės ir skambinimas internetu

(vaizdo pokalbiai, vaizdo skambučiai ir VoIP)

Philips SPC230NC Web kamera puikiai veikia su visomis nemokamomis pokalbių svetainėmis ir VoIP (Voice over Internet Protocol) programomis, tokiomis kaip Skype, Windows® Live Messenger, Yahoo! Messenger, AOL Messenger ir QQ.

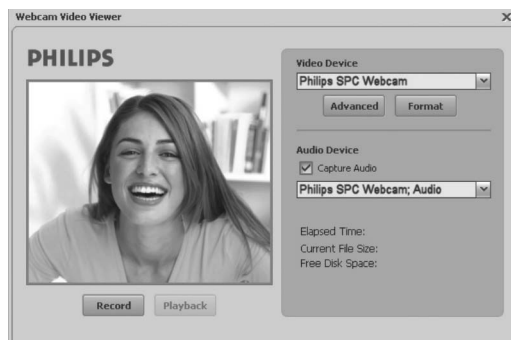
- Parsisiųskite ir instaliuokite reikiamas programas iš atitinkamų puslapių.
- Parsisiuntimo ir instaliavimo metu sekite ekrano instrukcijomis.
- Po instaliavimo, atlikite reikiamus Web kameros nustatymus, kad galėtumėte ją tinkamai naudoti.



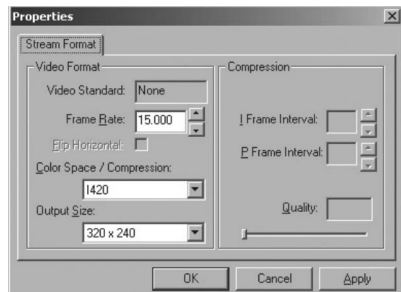
## Video peržiūros (Video Viewer) programa

Visos video kameros galimybės yra pasiekiamos per WebCam Video Viewer. WebCam Video Viewer tai pagrindinė programa, per kurią pasieksite savo Philips Video kameros galimybes, nuotraukas ir video vaizdus.

- Paleiskite WebCam Video Viewer:
  - per Windows QuickLaunch meniu savo užduočių juostoje.
  - per 'SPC230NC WebCam' programų grupę arba
  - spustelkite WebCam Video Viewer ikoną  savo darbalaukyje.
- *Atsidarys WebCam Video Viewer programa ir atsiras WebCam Video Viewer pasirinkimų ekranas.*



- Pasirinkite **“Format“**, jeigu norite reguliuoti vaizdo formatą.  
→ *Atsiranda “Properties“ ekranėlis.*



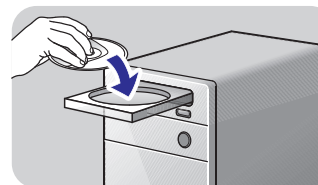
- **Frame rate:** tai kadro skaičius rodomas per sekundę. Kuo didesnis kadro skaičius, tuo geresnis vaizdas.
- **Color Space (RGB 24) / Compression (1420):** **Compression 1420** sumažina rodomą duomenų kiekį, bet nesumažina vaizdo kokybės. Suspaustus video failus galėsite žymiai paprasčiau išsaugoti bei persiųsti. Šis nustatymas tinka darbui internete.

## Web kameros programinės įrangos instaliavimas

Jūsų kompiuteryje privalo būti Microsoft® Windows® 98SE, ME, 2000, XP arba Vista operacinė sistema.

*Pastabos!*

- *Prieš pradėdami atjunkite visus prie USB lizdo prijungtus įrenginius (išskyrus USB klaviatūrą ir pelę).*
- *Neprijunkite Web kameros iš karto. Pirmiausiai paleiskite instaliavimo CD-ROM.*
- *Šalia savęs turėkite Windows® CD-ROM.*

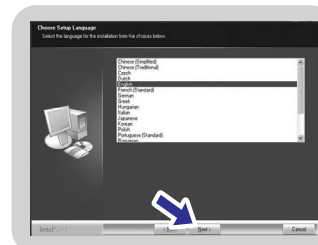


1. Įdėkite savo instaliavimo CD-ROM į kompiuterio ar nešiojamo kompiuterio CD-ROM/DVD valdiklį.  
→ *Po kelių sekundžių atsiras kalbos pasirinkimo ekranėlis.*

*Pastaba!*

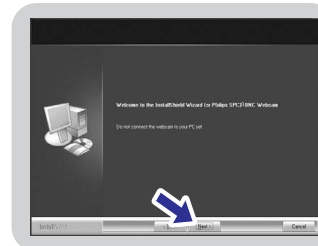
- *Jeigu kalbos pasirinkimo (Language selection) ekranas automatiškai neatsiranda, atsidarykite Microsoft®Windows® Explorer, tada du kartus spustelkite ant 'Setup.exe' ikonos CD-ROM direktorijoje.*

2. Pasirinkite kalbą.  
→ *Automatiškai prasideda instaliavimas.*



→ *Atsiras 'Welcome' ekranėlis.*

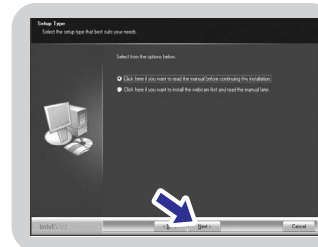
3. Spauskite 'Next', kad tęstumėte.



→ *Atsiras 'Manual' ('rankinis') ekranėlis.*

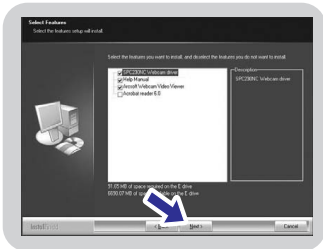
4. Pasirinkite pirmąją galimybę, jeigu prieš tęsdami instaliavimą norite perskaityti naudojimosi instrukcijas. Naudojimosi instrukcijas jūs galite ir atspausdinti, taigi jos bus šalia jūsų per visą tolimesnį procesą.

Po to kai perskaitėte ar atspausdinote naudojimosi instrukcijas, tęskite instaliavimą pasirinkdami antrąją galimybę.



**Arba:**

Pasirinkite antrąją galimybę, jeigu norite tęsti instaliavimą. Spauskite **'Next'**, kad tęstumėte.



→ *Atsiranda 'Installation' (Instaliavimo) ekranėlis, kairėje ekrano pusėje rodomi elementai, kurie gali būti instaliuoti. Kiekvieno iš jų paaiškinimą matote dešinėje ekranėlio pusėje. Visi reikalingi elementai yra parinkti pagal nutylėjimą.*

5. Spauskite **'Next'**, jeigu norite instaliuoti visus elementus.

**Arba:**

Jeigu tam tikrų elementų instaliuoti nenorite, nuimkite varnelę nuo šalia tų elementų esančių mažų langelių. Būtinai turite instaliuoti 'SPC230NC WebCam Driver' ir 'Webcam Video Viewer' kamerai. Spauskite **'Next'**.

→ *Atsiranda programinės įrangos licenzijos pranešimas.*

6. Spauskite **'Yes'**, kad tęstumėte instaliavimą.



→ *Atsiranda sekantis ekranėlis.*

7. Pasirinkite naudojimosi instrukcijas


**Arba:**

Spauskite **'Next'**, kad tęstumėte.



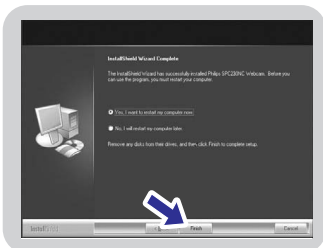
→ *Atsiranda 'Reboot' ekranėlis.*

8. Spauskite **'Yes'**, tada spauskite **'Finish'**, kad perkrautumėte savo kompiuterį arba nešiojamą kompiuterį.

→ *Po instaliavimo, kompiuterio ekrane matysite nuorodą*  .

→ *Naudodamiesi WebCam Video Viewer galite pasiekti visą su kamera susijusią programinę įrangą. Skaitykite skyrių "Web kameros valdymas".*

9. Dabar jūs galite prijungti Web kamerą.



**11. Contrast (kontrastas)**

Jūs galite reguliuoti tamsių ir šviesių spalvų santykį pagal savo pageidavimus. Pasirinkite norimą nustatymą slenkančioje juostoje.

**12. Gamma**

Rodomoje nuotraukoje ar vaizde jūs galite pašviesinti tamsias vietas ir matyti detalesnį vaizdą, nepažeisdami jau šviesių vaizdo vietų. Pasirinkite norimą nustatymą slenkančioje juostoje.

**13. Saturation (sodrumas)**

Jūs galite reguliuoti judos ir baltos spalvos perteikimą spalvotoje nuotraukoje ar vaizde pagal savo pageidavimus. Pasirinkite norimą nustatymą slenkančioje juostoje.

**14. Black and white (Balta ir juoda)**

'Black and white' langelis yra naudojamas, kai vaizdą norite pamatyti tik baltai juodą.

**15. Backlight compensation (apšvietimo trūkumo pašalinimas)**

Naudokitės šiuo nustatymu, kad pagerintumėte vaizdo kokybę tuo atveju, kai filmuojamo/ fotografuojamo vaizdo fonas yra labai stipriai apšviestas (pavyzdžiui jeigu jūs sėdite priešais labai stiprią šviesą).

**16. Mirror (Veidrodis)**

Spauskite 'Mirror Image' langelį ir apversite vaizdą horizontaliai. Naudokitės šia funkcija tada, kai norite naudoti Philips SPC230NC ir monitorių kaip veidrodį, arba fotografuoti veidrodyje atspindinčius vaizdus.

**17. Low light enhancement- sumažinto apšvietimo nustatymas**

Naudojantis sumažinto apšvietimo nustatymu jūs galėsite užfiksuoti detalesnį vaizdo prasto apšvietimo sąlygomis.



### 5. Auto Exposure (Automatinis užlaikymas) ir Exposure slider (nuotraukos užlaikymas)

Užlaikymas, tai sensoriaus gaunamas šviesos kiekis, jis matuojamas laiko trukmė: kiek ilgai sensorius yra užlaikomas, kad užfiksuotų momentinę nuotrauką arba vieną vaizdo kadra. Rezultatas priklauso nuo sensoriaus jautrumo. Jeigu pasirinksite automatinio užlaikymo galimybę, tai Web kamera pati parinks tinkamiausią užlaikymo nustatymą.

### 6. Reset

Spauskite šį mygtuką, jeigu norite grąžinti gamyklinius Web kameros nustatymus.

### 7. Save

Spauskite šį mygtuką, jeigu norite išsaugoti savo asmeninius nustatymus.

### 8. Restore

Spauskite šį mygtuką, jeigu norite atkurti savo asmeninius nustatymus.

### 9. Auto White Balance (Automatinis baltos spalvos balansas)

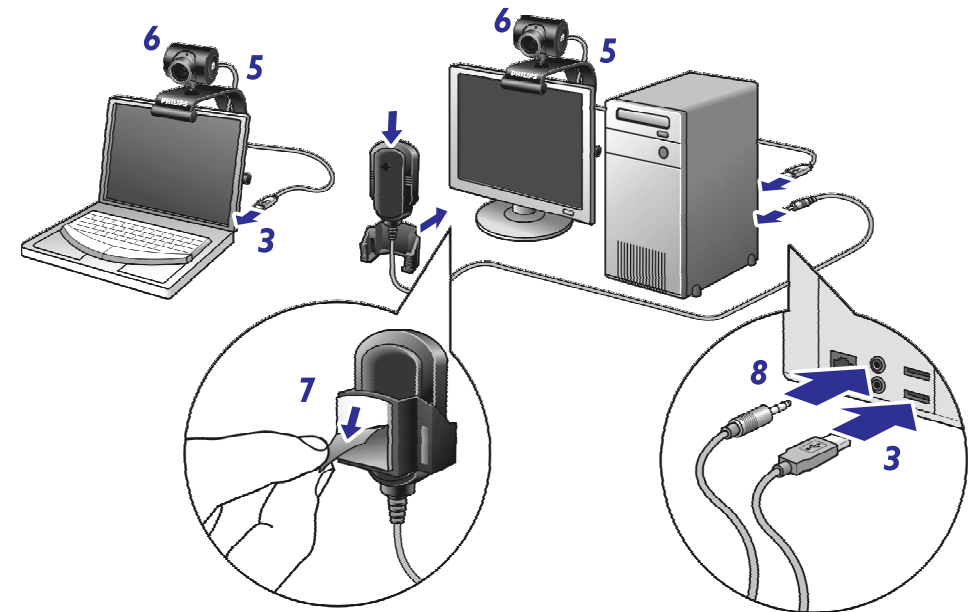
Dauguma spalvos šaltinių skleidžia 100% baltą spalvą, bet su tam tikra "spalvų temperatūra". Įprastai, jūsų akys kompensuoja ta tikrų spalvų trūkumus. Jeigu jūs pasirinksite automatinį baltos spalvos balanso nustatymą, tai Web kamera atsižvelgs į atraminį baltą tašką, suskaičiuos visas kitas spalvas, kurios yra šalia to baltos taško ir kaip ir žmogaus akis, kompensuos tam tikrų spalvų trūkumą.

Jūs galite pasirinkti ir 'Indoor' (viduje), 'Outdoor' (lauke) ir 'Fluorescence' buvimo vietos nustatymus arba naudotis 'Red' (raudona spalva) ir 'Blue' (mėlyna spalva) slenkančių juostų nustatymais, kad patys reguliuotumėte spalvų temperatūras.

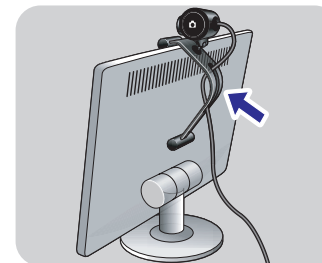
### 10. Brightness (ryškumas)

Jūs galite reguliuoti rodomos nuotraukos ar vaizdo ryškumą pagal savo pageidavimus. Pasirinkite norimą ryškumo lygį slenkančioje juostoje.


### Web kameros prijungimas prie kompiuterio/ nešiojamo kompiuterio



1. Prieš prijungdami Web kamerą, pirmiausia būtinai paleiskite instaliavimo CD.
2. Įjunkite kompiuterį/ nešiojamą kompiuterį.
3. Prijunkite USB laidą USB jungtį prie USB lizdo esančio kompiuteryje/ nešiojamame kompiuteryje.  
→ Dabar Web kamera gaus energiją iš kompiuterio/ nešiojamo kompiuterio.
4. Pastatykite kamerą taip kaip reikia.
5. Pilnai įkiškite USB laidą į atitinkamą lizdą.
6. Naudokitės stoveliu ir guminiiais rėmeliais ir pritvirtinkite kamerą prie plokščiojo kompiuterio monitoriaus ar nešiojamo kompiuterio.
7. Nuimkite apsauginę plėvelę nuo mikrofono (SPC230NC/00, SPC230NC/27) ir pritvirtinkite mikrofoną prie monitoriaus ar nešiojamo kompiuterio ekranu.
8. Junkite mikrofono laidą į mikrofoną arba į žalią lizdą prie kompiuterio garso kortos.

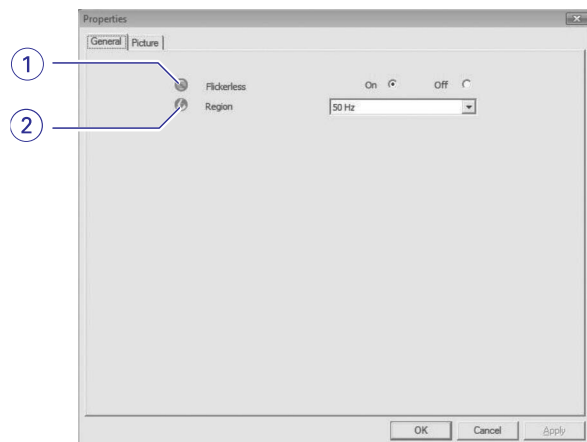


Philips SPC230NC video savybės gali būti keičiamos:

- pagal taikomumą (application).
- paspaudus WebCam Video Viewer ikoną , esančią Windows užduočių juostoje apačioje dešinėje.
- pasirinkus 'Advance' WebCam Video Viewer pasirinkimo ekrane. Daugiau informacijos rasite skyriuje apie kameros valdymą.

Dauguma galimybių galima pamatyti 'live preview' režime savo monitoriaus ekrane. Visada naudokitės šiuo pasirinkimu, kad pamatytumėte kaip tai įtakotų jūsų ekrano nustatymus.

### Bendrieji nustatymai



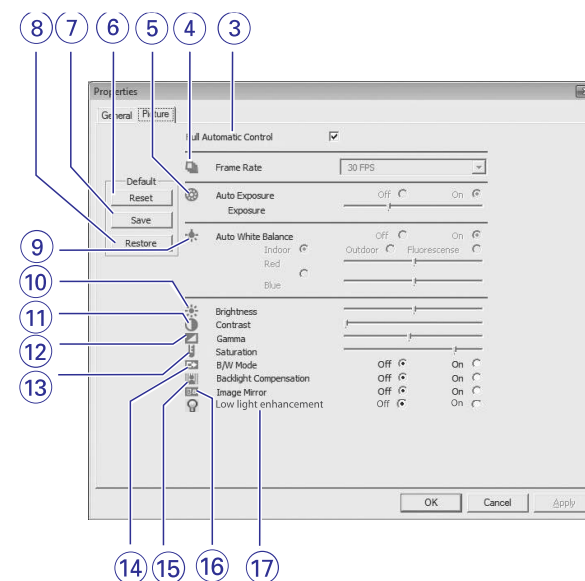
#### 1. Flickerless image (Nemirksintis vaizdas)

Ši Flickerless image galimybė turi būti naudojama tuo atveju, jeigu patalpoje yra mirksinčios šviesos (pavyzdžiui neoninės lempos), šis pasirinkimas apsaugos nuo mirgėjimo arba nenatūralių spalvų vaizde. Jeigu naudojate šiuo pasirinkimu įprastinio apšvietimo metu, vaizdas gali būti per daug sufokusuotas.

#### 2. Region (Regionas)

Jeigu naudojate Philips SPC230NC Europoje, pasirinkite '50 Hz', o jeigu naudojate Philips SPC230NC Šiaurės Amerikoje, pasirinkite '60 Hz'. Azijos regione šis nustatymas priklauso nuo vietinės elektros energijos išvesties, pavyzdžiui jeigu esate Kinijoje pasirinkite '50 Hz', o jeigu Taivanyje tai '60 Hz'. Japonijoje šis nustatymas priklauso nuo regiono. Prašome patikrinti vietinę elektros energijos išvestį, kad galėtumėte pasirinkti teisingus regiono nustatymus.

### Vaizdo nustatymai



#### 3. Pilna automatinė kontrolė: įjungti/ išjungti

Šis automatinės kontrolės režimas leidžia išnaudoti geriausias Philips SPC230NC Web kameros galimybes. Arba jūs galite pasirinkti rankinį Web kameros nustatymų valdymą ir išjungti automatinės kontrolės režimą. Įprastinio naudojimo metu mes patariame įjungti pilnos automatinės kontrolės režimą.

Pilnos automatinės kontrolės technologijos yra tokios:

- Automatinis ekspozicijos (užlaikymo) valdymas ir automatinis baltos spalvos balanso valdymas, kurie užtikrina geriausia įmanomą vaizdo šaltinio signalą.
- Automatinis kadro dažnio pasirinkimas patobulina Web kameros jautrumą, kai patalpoje mažas apšvietimas.

#### 4. Kadro dažnis

Naudodamiesi menui jūs galite nustatyti fiksuojamo vaizdo kadro dažnį. Pavyzdžiui, 30 fps reikiama, kad Web kamera užfiksuos filmuojamą vaizdą 30 kadro per sekundę dažniu.