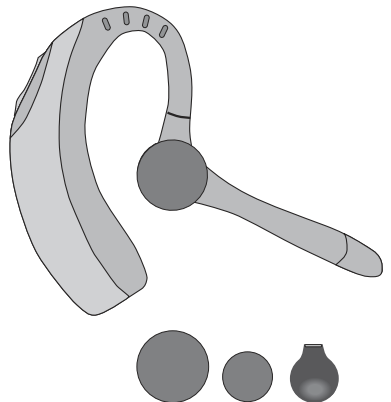


 **PLANTRONICS**

L510 Eartip Guide

PN 66935-01





L510S BLUETOOTH® WIRELESS HEADSET SYSTEM

Quickstart Guide

Guía de inicio rápido

**Guide rapide de mise
en route**

Manual do Utilizador

Plantronics Inc
345 Encinal Street
Santa Cruz, CA 95060 USA
Tel: (800) 544-4660

www.plantronics.com

 **PLANTRONICS**
World Leader in Communications Headsets

US This Quickstart Guide provides instructions on the installation and usage of your L510S Bluetooth® Wireless Headset System. Warranty and Service Information are also included. Please refer to the L510 Bluetooth Headset user guide for instructions on the use of the headset. For safety and regulatory information, please refer to the separate "Important Safety and Operational Information" booklet. Detailed technical information and a copy of the Declaration of Conformity can be found at www.plantronics.com/documentation.

ES En la presente Guía de inicio rápido se proporcionan instrucciones acerca de la instalación y utilización del sistema de auriculares inalámbricos L510S Bluetooth®. También se proporciona información sobre aspectos relativos a la garantía y mantenimiento. Consulte la Guía del usuario del auricular L510 Bluetooth para obtener instrucciones sobre cómo utilizar el auricular. Para obtener información sobre seguridad y cumplimiento de normativas, consulte el folleto "Información importante sobre seguridad y funcionamiento", que se suministra por separado. Puede consultar información técnica detallada, así como la Declaración de conformidad, en www.plantronics.com/documentation.

FR Ce Guide de mise en route rapide comprend les instructions d'installation et d'utilisation de votre système de micro-casque sans fil L510S Bluetooth®. Les informations de garantie et de service sont également incluses. Pour connaître les instructions d'utilisation du micro-casque, reportez-vous au guide de l'utilisateur du micro-casque L510 Bluetooth. Pour connaître les informations en matière de sécurité et de réglementation, reportez-vous au livret individuel « Important Safety and Operational Information » (Informations importantes en matière de sécurité et de fonctionnement). Des informations techniques détaillées et un exemplaire de la déclaration de conformité sont disponibles sur le site Web www.plantronics.com/documentation.

PT Este Guia de Iniciação Rápida disponibiliza instruções sobre a instalação e a utilização do Sistema de Auricular Sem Fios Bluetooth® L510S. Estão também incluídas informações relativas à Garantia e à Assistência. Consulte o manual do utilizador do Auricular Bluetooth L510 para obter instruções sobre a utilização do auricular. Para obter informações relativas à segurança e às regulamentações, consulte o folheto "Importantes Informações de Segurança e Funcionamento", em separado. Informações técnicas detalhadas e uma cópia da Declaração de Conformidade podem ser encontradas em www.plantronics.com/documentation.

US This quickstart guide explains how to install and use the L510S Bluetooth Wireless Headset System with your corded telephone. However, the L510 Headset supplied as part of the L510S System can also be used with most Bluetooth enabled mobile handsets. Please refer to the 'L510 Bluetooth Mobile Headset Quickstart Guide' for details on how to install and use the L510 Bluetooth headset with your mobile telephone.

ES En la presente Guía de inicio rápido se explica cómo instalar y utilizar el sistema de auriculares inalámbricos L510S Bluetooth con un teléfono con cables.

Sin embargo, el auricular L510 suministrado como parte del sistema L510S puede también utilizarse con la mayoría de los teléfonos móviles compatibles con la tecnología Bluetooth.

Consulte la Guía de inicio rápido del auricular para teléfonos móviles L510 Bluetooth para obtener información sobre cómo instalar y utilizar el auricular L510 Bluetooth con un teléfono móvil.

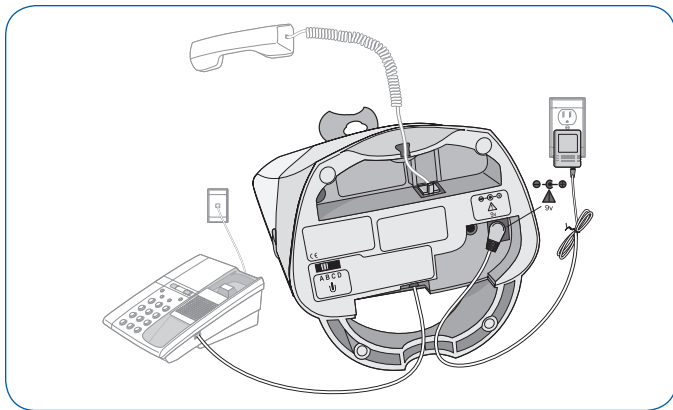
FR Ce guide de mise en route rapide décrit l'installation et l'utilisation du système de micro-casque sans fil L510S Bluetooth avec votre téléphone à fil. Cependant, le micro-casque L510 compris dans le système L510S peut également être utilisé avec la plupart des téléphones mobiles compatibles Bluetooth.

Pour plus de détails sur l'installation et l'utilisation du micro-casque L510 Bluetooth avec votre téléphone mobile, reportez-vous au « L510 Mobile Headset with Bluetooth Quickstart Guide » (Guide de mise en route rapide du micro-casque mobile L510 avec Bluetooth).

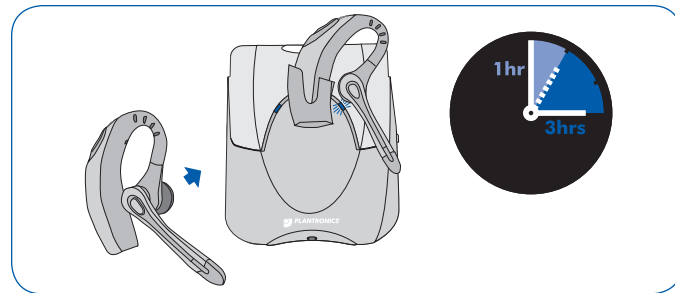
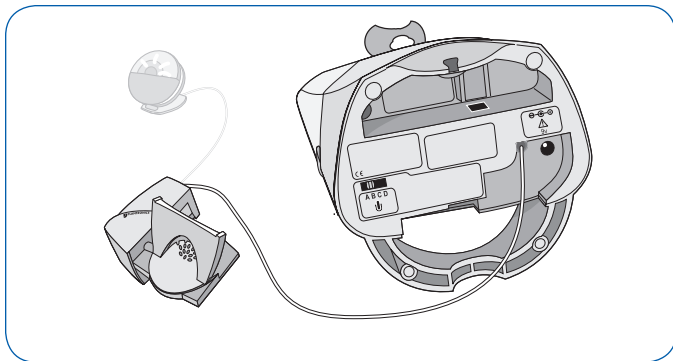
PT Este guia de iniciação rápida explica como instalar e utilizar o Sistema de Auricular Sem Fios Bluetooth L510S com o seu telefone com fios.

Contudo, o Auricular L510 fornecido como parte integrante do Sistema L510S também pode ser utilizado com a maioria dos telemóveis Bluetooth.

Consulte o 'Guia de Iniciação Rápida do Auricular Móvel com Bluetooth L510' para obter detalhes sobre a instalação e utilização do auricular L510 com o seu telemóvel.



OPTION - HANDSET LIFTER

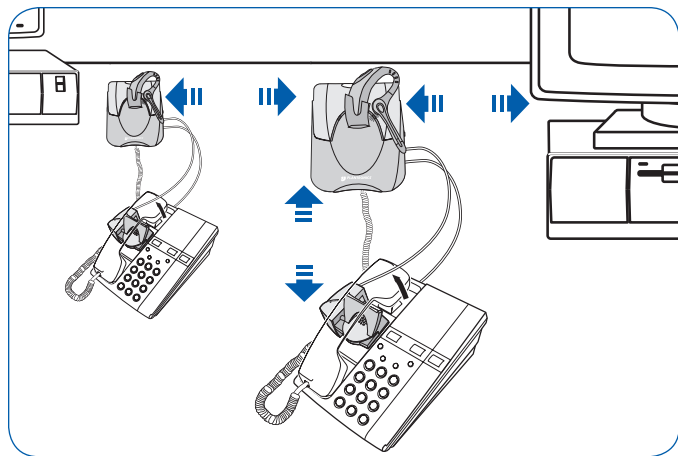


US The Status Indicator will be illuminated red while charging and change to blue when the headset is fully charged. The headset must be charged for a minimum of 1 hour prior to use – 3 hours to fully charge.

ES El indicador de estado rojo se iluminará mientras se esté realizando la carga y cambiará a azul cuando el auricular esté completamente cargado. El auricular debe cargarse durante al menos una hora antes de su utilización y durante tres horas si se desea realizar la carga completa.

FR L'Indicateur d'état est rouge lors du chargement et devient bleu une fois le micro-casque complètement chargé. Le micro-casque doit être chargé pendant une durée minimale d'une heure avant utilisation. Il faut compter trois heures pour un chargement complet.

PT O indicador de Estado acende a vermelho durante o carregamento e passa para azul quando o auricular estiver completamente carregado. O auricular tem de ser carregado durante, pelo menos, 1 hora antes de ser utilizado – 3 horas até à carga completa.

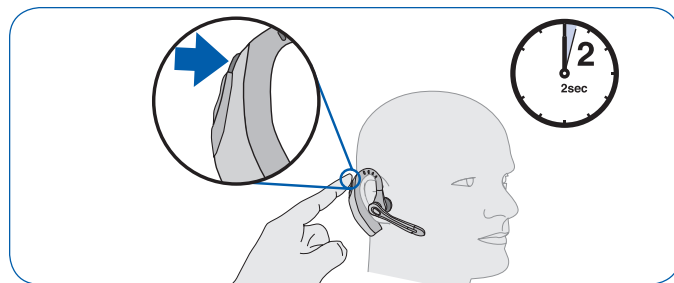


US Positioning: Recommended separation distance. **Important:** Incorrect positioning can cause problems with noise and interference.

ES Colocación: Distancia de separación recomendada. **Importante:** Una colocación incorrecta puede causar problemas de ruido o interferencias.

FR Positionnement: Distance de séparation recommandée. **Important:** Un positionnement incorrect peut être à l'origine de problèmes d'interférence et de bruits parasites.

PT Posicionamento: distância de separação recomendada. **Importante:** o posicionamento incorrecto poderá causar ruído e interferências indesejáveis.

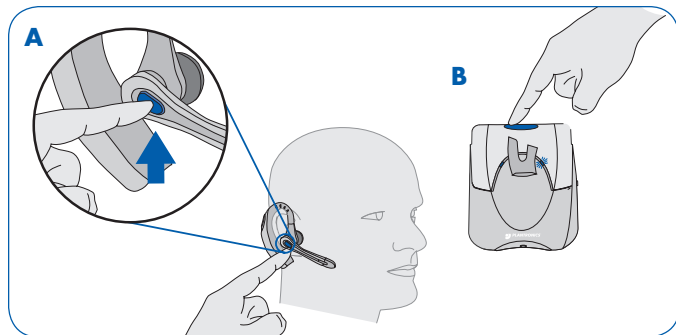


US To turn the headset on, press in and hold the Power/Mute Button for 2 seconds until the Status Indicator flashes blue. To turn off, press and hold the button again for 2 seconds until the Status Indicator flashes red.

ES Para encender el auricular, pulse y mantenga pulsado el botón de encendido/mute durante dos segundos hasta que el indicador de estado azul parpadee. Para apagarlo, pulse y mantenga pulsado el mismo botón durante otros dos segundos hasta que el indicador de estado rojo parpadee.

FR Pour allumer votre micro-casque, maintenez enfoncé le bouton Marche/Secret pendant deux secondes, jusqu'à ce que l'indicateur d'état devienne bleu et clignote. Pour éteindre votre micro-casque, maintenez enfoncé le même bouton pendant deux secondes, jusqu'à ce que l'indicateur devienne rouge et clignote.

PT Para ligar o auricular, prima e mantenha premido o Botão Ligar/Desligar/Sem som durante 2 segundos até que o indicador de Estado fique intermitente e azul. Para desactivar, prima e mantenha premido o botão novamente durante 2 segundos até o indicador de Estado ficar intermitente e vermelho.



US **Placing a call on your corded telephone:** Lift the handset and then press either the Call Control button on the headset **(A)** or base unit **(B)**. When you hear the dial tone, dial as normal. If you do not obtain a dial tone, check that the Configuration Dial is set correctly as described on page 11.

Important: If your corded telephone has a receive volume control, ensure it is set no higher than mid-range. Too high a setting could cause audio problems.

Placing a call on your mobile handset: Dial using your telephone keypad or voice-dialling (if supported by your telephone).

Important: You will first need to pair the headset to your mobile handset. Refer to the Bluetooth pairing instructions in the L510 Bluetooth Mobile Headset Quickstart Guide.

ES **Realización de una llamada con el teléfono con cables:** Levante el micrófono y pulse el botón de control de llamada del

auricular **(A)** o de la unidad base **(B)**. Cuando oiga el tono de llamada, marque como lo haría normalmente. Si no obtiene un tono de llamada, compruebe que el regulador de configuración está establecido correctamente como se describe en la página 11.

Importante: Si el teléfono con cables permite ajustar el volumen de recepción, asegúrese de que el ajuste se haya establecido en un nivel inferior al volumen medio. Si el volumen es demasiado alto, pueden producirse problemas auditivos.

Realización de una llamada con el teléfono móvil:

Utilice el teclado numérico o la función de marcación por reconocimiento de voz (si es compatible con el teléfono).

Importante: Primero necesitará emparejar el auricular con el teléfono móvil. Consulte las instrucciones de emparejamiento de Bluetooth de la Guía de inicio rápido del auricular para teléfonos móviles L510 con Bluetooth.

FR **Passage d'un appel sur votre téléphone à fil:**

Décrochez le combiné et appuyez sur le bouton de contrôle d'appel du micro-casque **(A)** ou de la base **(B)**. Lorsque vous entendez la tonalité, composez le numéro de téléphone souhaité. Si vous n'obtenez aucune tonalité, assurez-vous que le cadran de configuration est correctement défini, comme décrit page 11.

Important: si votre téléphone est équipé d'un réglage de volume en réception, assurez-vous qu'il n'exécède pas le milieu de la plage. Un réglage trop élevé risque de provoquer des problèmes sonores.

Passage d'un appel sur votre téléphone mobile:

Composez le numéro à l'aide du clavier de votre téléphone ou de la fonction de numérotation vocale (si elle est prise en charge par votre téléphone).

Important: vous devrez dans un premier temps coupler votre micro-casque à votre téléphone mobile. Reportez-vous aux instructions de couplage Bluetooth fournies dans le Guide de mise en route rapide du micro-casque mobile L510 Bluetooth.

PT **Fazer uma chamada pelo telefone com fios:**

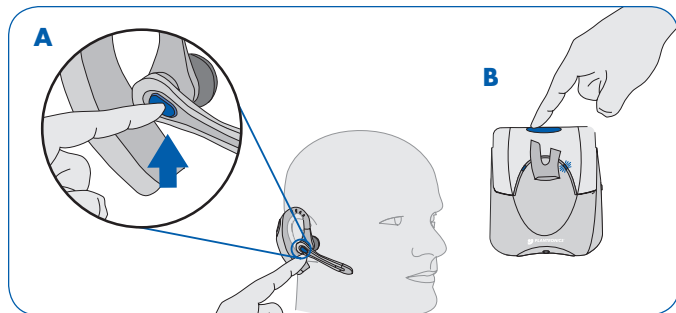
Erga o auscultador e depois prima o botão de Controlo de chamadas do auricular **(A)** ou da unidade de base **(B)**. Quando ouvir o sinal de marcação, marque normalmente. Se não obtiver um sinal de marcação, verifique se o Botão de configuração está bem definido, tal como é descrito na página 11.

Importante: se o telefone com fios possuir um controlo de volume de audição, certifique-se de que não está acima da posição intermédia. Uma definição demasiado alta pode provocar problemas sonoros.

Fazer uma chamada pelo telemóvel:

Marque utilizando o teclado do telefone ou a marcação por voz (se suportado pelo seu telefone).

Importante: primeiro, precisa de emparelhar o auricular com o telemóvel. Consulte as instruções de emparelhamento Bluetooth do Auricular para Telemóvel L510 com o Guia de Iniciação Rápida.

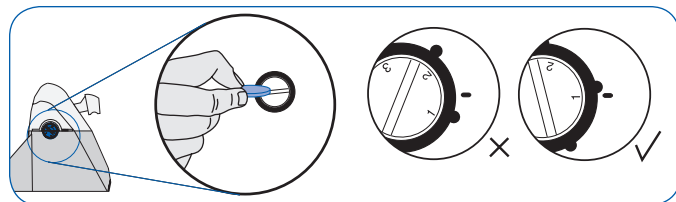


US If either the mobile handset or corded telephone are ringing, then press the Call Control button on either the headset **(A)** or base **(B)** to answer the call.

ES Si se recibe una llamada en el teléfono móvil o en el teléfono con cables, pulse el botón de control de llamada del auricular **(A)** o de la unidad base **(B)** para responder a la llamada.

FR Si le téléphone mobile ou le téléphone à fil sonne, appuyez sur le bouton de contrôle d'appel du micro-casque **(A)** ou de la base **(B)** pour répondre à cet appel.

PT Se um telemóvel ou telefone com fios estiver a tocar, prima o botão de Controlo de chamadas no auricular **(A)** ou na base **(B)** para atender a chamada.



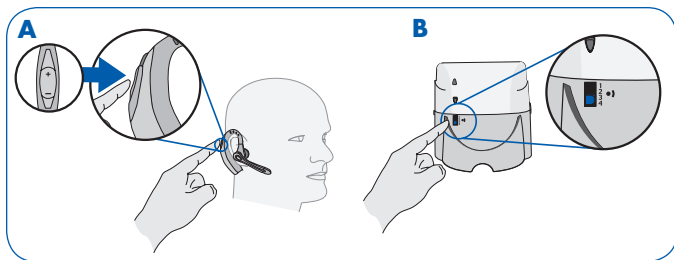
US It is very important that the Configuration Dial is positioned correctly. Audio problems may be experienced if this is incorrectly set. If you cannot hear a dial tone through your headset, turn the configuration dial until you obtain it. Then dial a co-worker and whilst speaking, turn the configuration dial through the 4 positions. Select the position that provides the best sound quality for both you and your co-worker. During this call you should also adjust the Listen and Speak Volume as described next. Once set, the configuration dial will not require any further adjustment.

ES Es muy importante que el disco de configuración esté en la posición correcta. Si no es así, pueden experimentarse problemas de audio. Si no puede oír el tono de marcado a través del auricular, desplace el disco de configuración hasta que lo perciba. Llame a un compañero y gire el disco de configuración a través de las cuatro posiciones mientras habla con él. Seleccione la posición que le ofrezca la mejor calidad de sonido a usted y a su interlocutor. Durante la misma llamada, ajuste el volumen de escucha y de voz y el tono de escucha, tal como se describe a continuación. Una vez que lo haya hecho no necesitará ajustar más el disco de configuración.

FR Il est très important que la molette de configuration soit correctement

positionnée. Un réglage incorrect pourrait être à l'origine de problèmes sonores. Si vous n'entendez pas de tonalité dans l'oreillette, tournez la molette de configuration jusqu'à ce que vous l'obteniez. Appelez ensuite un collègue et tout en parlant, positionnez le bouton de configuration sur chacune des 4 positions. Sélectionnez celle qui vous offre la meilleure qualité de son, à vous et à votre collègue. Durant cet appel, vous devez également régler le volume d'écoute et de transmission, et la tonalité d'écoute, comme décrit ci-après. Une fois réglée, la molette de configuration ne nécessitera plus aucun ajustement.

PT É muito importante que o botão de Configuração esteja correctamente posicionado. Poderão ocorrer problemas de áudio se não estiver correctamente definido. Se não conseguir ouvir um sinal de marcação através do auscultador, vá rodando o botão de configuração até o obter. Em seguida, marque o número de um colega de trabalho e, enquanto conversam, rode o botão de configuração através das 4 posições. Seleccione a posição que fornecer a melhor qualidade de som para si e para o seu colega. Durante a chamada, deverá ajustar igualmente o Volume de Audição e Conversação, bem como o Tom de Audição, tal como está descrito a seguir. Uma vez definido, o botão de configuração não necessitará de mais nenhum ajuste.



US A: Adjust the Listen Volume (how others sound to you) to a comfortable level.

B: If you cannot find a comfortable Listen level, try different settings on the Rx Slide Switch (1-4) as shown until a satisfactory sound level is experienced.

Note: This setting only adjusts the headset listen level on calls placed using the corded telephone and cannot adjust the headset Listen Volume when used with a mobile handset.

Important: Too high a Listen Volume can cause audio problems. Please refer to the Troubleshooting section of the L510S User Guide which is located at www.plantronics.com/documentation.

ES A: Ajuste el volumen de escucha (sonido con el que escucha al interlocutor) a un nivel que le resulte cómodo.

B: Si no puede encontrar un nivel de escucha cómodo, intente realizar diferentes ajustes con el interruptor deslizante de recepción (1-4), como se muestra, hasta que consiga un nivel de sonido satisfactorio.

Nota: Este método sólo sirve para ajustar el nivel de escucha del auricular en llamadas realizadas con un teléfono con cables; no sirve para ajustar el volumen de escucha si se utiliza un teléfono móvil.

Importante: Un volumen de escucha demasiado alto puede causar problemas de audio. Para obtener más información, consulte la sección de resolución de problemas de la Guía del usuario del L510S que se encuentra en www.plantronics.com/documentation.

FR A: Réglez le volume d'écoute (la manière dont vous entendez vos interlocuteurs) sur un niveau sonore agréable.

B: Si vous ne trouvez pas de niveau d'écoute agréable, essayez les différents réglages de l'interrupteur coulissant pour la réception (1-4) comme indiqué pour arriver à un niveau sonore satisfaisant.

Remarque: cet interrupteur permet uniquement de régler le niveau d'écoute des appels sur le téléphone fixe et non le volume d'écoute du micro-casque couplé avec un téléphone mobile.

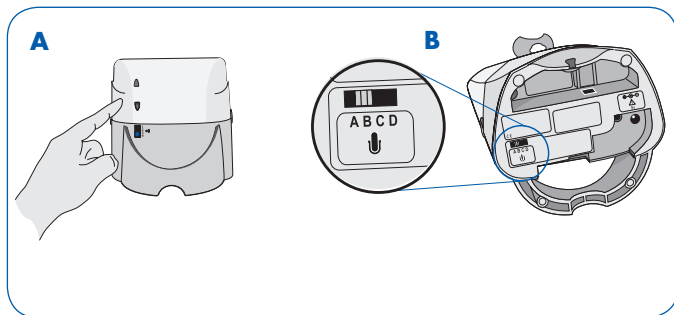
Important: un volume d'écoute trop élevé peut provoquer des problèmes sonores. Reportez-vous à la section Résolutions des problèmes du Guide de l'utilisateur du L510S disponible à l'adresse www.plantronics.com/documentation pour plus d'informations.

PT A: Ajuste o Volume de audição (o volume a que ouve os outros) para um nível confortável.

B: Se não conseguir encontrar um nível de audição confortável, experimente diferentes definições com o Interruptor deslizante Rx (1-4), tal como é indicado, até atingir um nível sonoro satisfatório.

Nota: esta definição apenas ajusta o nível de audição do auricular nas chamadas feitas utilizando o telefone com fios e não pode ajustar o Volume de audição do auricular quando utilizado com um telemóvel.

Importante: um volume de audição demasiado alto poderá causar problemas de áudio. Consulte a secção de resolução de problemas do Manual do Utilizador do L510S, localizado em www.plantronics.com/documentation.



US A: Adjust the Speak Volume (how you sound to others) until the level is comfortable for your co-worker.

B: If you cannot find a comfortable Speak level, try different settings on the Tx Slide Switch (A-D) as shown until a satisfactory sound level is experienced.

Note: This setting only adjusts the headset speak level on calls placed using the corded telephone and cannot adjust the headset Speak Volume when used with a mobile handset.

Important: Too high a Speak Volume can cause audio quality problems. Please refer to the Troubleshooting section of the L510S User Guide which is located at www.plantronics.com/documentation.

ES A: Ajuste el volumen de escucha (sonido con el que le escucha el interlocutor) a un nivel que resulte cómodo a su compañero de trabajo.

B: Si no puede encontrar un nivel de conversación cómodo, intente realizar diferentes ajustes con el interruptor deslizable de transmisión (A-D), como se muestra, hasta que consiga un nivel de sonido satisfactorio.

Nota: Este método sólo sirve para ajustar el nivel de conversación del auricular en llamadas realizadas con un teléfono con cables; no sirve para ajustar el volumen de conversación si se utiliza un teléfono móvil.

Importante: Un volumen de voz demasiado alto puede causar problemas de la calidad del sonido. Para obtener más información, consulte la sección de resolución de problemas en la Guía del usuario del L510S que se encuentra en www.plantronics.com/documentation.

FR A: Réglez le volume de l'émission (votre voix entendue par vos interlocuteurs) jusqu'à un niveau acceptable pour votre collègue.

B: Si vous ne trouvez pas un niveau d'émission agréable, essayez les différents réglages de l'interrupteur coulissant pour l'émission (A-D) comme indiqué pour arriver à un niveau sonore satisfaisant.

Remarque: cet interrupteur permet uniquement de régler le niveau d'émission des appels sur le téléphone à fil et non le volume d'émission du micro-casque couplé avec un téléphone mobile.

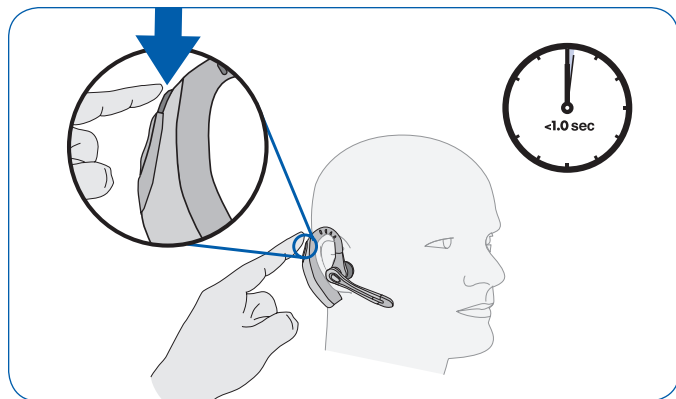
Important: un volume de transmission trop élevé peut provoquer des problèmes de qualité sonore. Reportez-vous à la section Résolutions des problèmes du Guide de l'utilisateur du L510S disponible à l'adresse www.plantronics.com/documentation pour plus d'informations.

PT A: Ajuste o Volume da voz (o volume a que os outros o ouvem) até que o nível seja confortável para o seu colega.

B: Se não conseguir encontrar um nível de voz confortável, experimente diferentes definições com o Interruptor deslizable Tx (A-D), tal como é indicado, até atingir um nível sonoro satisfatório.

Nota: esta definição apenas ajusta o nível de voz do auricular nas chamadas feitas utilizando o telefone com fios e não pode ajustar o Volume de voz do auricular quando utilizado com um telemóvel.

Importante: um volume de conversação demasiado alto poderá causar problemas na qualidade do som. Consulte a secção de resolução de problemas do Manual do Utilizador do L510S, localizado em www.plantronics.com/documentation.

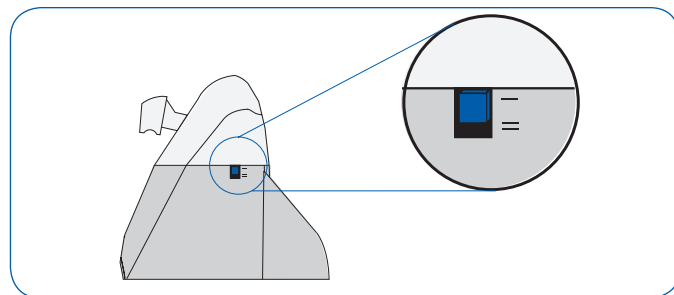


US To mute a call, short press (<1.0 sec) the Power/Mute Button once. To take the call off mute, short press (<1.0 sec) the button again.

ES Para activar la función de mute durante una llamada, pulse el botón de encendido/mute brevemente (es decir, durante menos de un segundo). Para desactivar la función de mute de una llamada, vuelva a pulsar el mismo botón también durante menos de un segundo.

FR Pour activer la fonction secret, appuyez une fois (<1.0 s) sur le bouton Secret/Marche. Pour désactiver le mode secret, appuyez à nouveau une fois (<1.0 s) sur le même bouton.

PT Para cortar o som a uma chamada, prima rapidamente (< 1.0 seg.) o botão Ligar/Desligar/Sem som uma vez. Para devolver o som à chamada, prima rapidamente (< 1.0 seg.) o botão outra vez.



US When the L510S Bluetooth Wireless Headset System is used in conjunction with a Plantronics Handset Lifter, you can enable the IntelliStand™ feature.

The IntelliStand senses when the headset has been removed or replaced in the L510S Base unit, automatically activating the lifter to answer or end a call.

The IntelliStand feature is disabled when the switch is in position I (as shown) or enabled when the switch is in position II.

ES Si utiliza el sistema de auriculares inalámbricos L510S Bluetooth con el dispositivo para descolgar el teléfono de Plantronics, puede activar la función IntelliStand™.

La función IntelliStand detecta si se ha quitado el auricular o si se ha vuelto a colocar en la unidad base L510S y activa automáticamente el dispositivo para descolgar el teléfono para responder a una llamada o ponerle fin. La función está desactivada si el interruptor se encuentra en la posición I (como se muestra) y activada si el interruptor se encuentra en la posición II.

FR Lorsque le système de micro-casque sans fil L510S Bluetooth est utilisé

parallèlement à un levier de décroché de combiné Plantronics, vous pouvez activer la fonctionnalité IntelliStand™.

IntelliStand permet de reconnaître la présence ou non du micro-casque sur la base L510S, puis active automatiquement le levier pour répondre ou mettre fin à un appel.

La fonctionnalité IntelliStand est désactivée lorsque le bouton de sonnerie est sur la position I (comme illustré) et activée lorsque le bouton est sur la position II.

PT Quando o Sistema de Auriculares Sem Fios Bluetooth L510S é utilizado em conjunto com um Suporte de atendimento do microauscultador Plantronics, pode activar a função IntelliStand™.

O IntelliStand sente quando o auricular é removido ou reposto na Unidade de base do L510S, activando automaticamente o suporte de atendimento para atender ou terminar uma chamada.

A função IntelliStand está desactivada quando o interruptor está na posição I (tal como é indicado) ou activada quando o interruptor está na posição II.

EXPOSURE TO RADIO FREQUENCY RADIATION

The radiated output power of this internal wireless radio is far below the FCC radio frequency exposure limits. Nevertheless, the wireless radio shall be used as described in the manual.

The internal wireless radio operates within guidelines found in radio frequency safety standards and recommendations, which reflect the consensus of the scientific community.

Plantronics therefore believes the internal wireless radio is safe for use by consumers. The level of energy emitted is far less than the electromagnetic energy emitted by wireless devices such as mobile phones. However, the use of wireless radios may be restricted in some situations or environments, such as aboard airplanes. If you are unsure of restrictions, you are encouraged to ask for authorization before turning on the wireless radio.

NOTE: Modifications not expressly approved by Plantronics, Inc. could void the user's authority to operate the equipment.

INDUSTRY CANADA NOTICE

Radio Equipment

The term "IC:" before the radio certification number only signifies that Industry Canada technical specifications were met.

Operation is subject to the following two conditions: (1) this device may not cause interference, and (2) this device must accept any interference, including interference that may cause undesired operation of the device. "Privacy of communications may not be ensured when using this telephone."

This product meets the applicable Industry Canada technical specifications of the RSS210.

FCC REGISTRATION INFORMATION

This device complies with Part 15 of the FCC Rules. Operation is subject to the following two conditions:

1. This device may not cause harmful interference; and
2. This device must accept any interference received, including interference that may cause undesired operation.

This equipment has been tested and found to comply with the limits for a Class B digital device, pursuant to Part 15 of the FCC Rules. These limits are designed to provide reasonable protection against harmful interference in a residential installation. This equipment generates, uses and can radiate radio frequency energy and, if not installed and used in accordance with the instructions, may cause harmful interference to radio communications. However, there is no guarantee that interference will not occur in a particular installation.

If this equipment does cause harmful interference to radio or television reception, which can be determined by turning the equipment off and on, the user is encouraged to try to correct the interference by one or more of the following measures:

- Reorient or relocate the receiving antenna.
- Increase the separation between the equipment and receiver.
- Connect the equipment into an outlet on a circuit different from that to which the receiver is connected.

AVIS INDUSTRIE CANADA

Équipement radio

Le terme « IC/CI » avant le numéro d'homologation radio signifie seulement que les spécifications techniques Industrie Canada ont été respectées.

Le fonctionnement de l'équipement est soumis aux deux conditions suivantes: (1) le dispositif ne doit créer aucune interférence nuisible, et (2) le dispositif doit accepter toute interférence reçue, y compris celles pouvant causer le fonctionnement indésirable du dispositif. « La confidentialité des communications n'est pas assurée lors de l'usage du téléphone. »

Ce produit répond aux spécifications techniques du ministère de l'Industrie du Canada en vigueur pour le RSS210.

US REGISTER YOUR PRODUCT ONLINE. This is not a condition of your warranty, but will assist us in providing the best possible service and technical support for your product. Visit www.plantronics.com/productregistration.

ES REGISTRE EL PRODUCTO EN LÍNEA. No se trata de una condición de validez de la garantía, pero nos será útil a la hora de ofrecerle la mejor asistencia técnica y de mantenimiento para el producto. Visite www.plantronics.com/productregistration.

FR ENREGISTREZ VOTRE PRODUIT EN LIGNE. Ces informations faciliteront l'assistance technique et les services que nous vous proposons : il ne s'agit pas d'une condition dont dépend votre garantie. Consultez le site www.plantronics.com/productregistration.

PT REGISTRE O SEU PRODUTO ON-LINE. Não é uma condição da garantia, mas irá ajudar-nos a fornecer a melhor assistência e suporte técnico possíveis para o seu produto. Visite www.plantronics.com/productregistration.



⚠ WARNING US/UK

For your safety and comfort, the earpieces should not be inserted into the ear canal.

This headset is not intended for children under the age of 14 and can be dangerous and harmful to younger children. Some parts of this headset are small enough to be swallowed or to become lodged in a child's windpipe, ears or nose. To avoid danger of suffocation, keep the plastic bags in which this product is wrapped away from babies and children. Do not use the bags in cribs, beds, carriages or playpens. The plastic bags could block the nose and mouth and prevent breathing.

⚠ WARNING D

Zu Ihrer Sicherheit und Ihrem Komfort sollten die Ohrkissen nicht in den Gehörgang des Ohrs eindringen.

Dieses Headset sollte nicht von Kindern unter 14 Jahren benutzt werden und kann für jüngere Kinder gefährlich sein und ihnen schaden. Einige Teile dieses Headsets sind klein genug, daß sie versehentlich verschluckt werden oder in der Luftröhre, den Ohren oder der Nase eines Kindes stecken bleiben können. Um eine Erstickung zu vermeiden, halten Sie die Plastikverpackung dieses Produkts von Babys und Kleinkindern entfernt. Benutzen Sie den Verpackungsbeutel auch nicht im Babybettchen, Betten, Kinderwagen oder Ställchen. Die Plastikbeutel können Nase und Mund blockieren und so die Atmung behindern.

⚠ ADVERTENCIA ES

Para su seguridad y comodidad, las cápsulas para el oído no deben insertarse dentro del canal del auditivo.

Este auricular no está diseñado para menores de 14 años, y puede ser peligroso y perjudicial para los

niños. Algunas piezas de este auricular son lo suficientemente pequeñas como para que un niño pueda tragarlas y se le atasquen en la tráquea, oídos o nariz. Para evitar riesgos de asfixia, mantenga lejos de los bebés y niños las bolsas plásticas en las cuales viene este producto. No utilice las bolsas en cunas, camas, carros o corrales. Las bolsas de plástico pueden bloquear la nariz y boca, provocando asfixia.

⚠ AVERTISSEMENTS FR/CAN

Pour votre sécurité et votre confort, ne pas insérer les embouts d'oreillette dans le canal auditif.

Ce micro-casque n'est pas destiné aux enfants de moins de 14 ans et il peut être dangereux et nocif pour les enfants plus jeunes. Certaines pièces du micro-casque sont suffisamment petites pour pouvoir être avalées ou se loger dans la trachée, les oreilles ou le nez d'un enfant. Pour éviter tout risque d'étouffement, éloigner de la portée des sacs en plastique enveloppant ce produit. Ne pas utiliser de sacs dans les berceaux, les lits, les poussettes ou les parcs de jeu. Les sacs en plastique pourraient boucher le nez et la bouche et empêcher l'enfant de respirer.

⚠ AVVERTENZA I

Per la sicurezza e la comodità personali, l'auricolare non va inserito nel canale auricolare.

L'auricolare non è stato progettato per essere usato da giovani di età inferiore ai 14 anni e può essere pericoloso e dannoso per i bambini più piccoli. Alcuni pezzi di questa cuffia auricolare sono sufficientemente piccoli da poter essere ingeriti e possono piantarsi nella trachea, nelle orecchie o nel naso di un bambino. Per evitare il pericolo di soffocamento, tenere lontano dai neonati e dai bambini tutti i sacchetti di plastica della

confezione del prodotto. Non lasciare i sacchetti nelle culle, sui letti o nei recinti per bambini. I sacchetti di plastica possono ostruire il naso e la bocca, impedendo la respirazione.

⚠ AVISO P

Por questões de segurança e de conforto, o auricular não deve ser inserido no canal do ouvido.

Este tipo de auscultadores não se destina a ser usado por crianças de idade inferior a 14 anos e poderá ser perigoso ou prejudicial nas crianças mais jovens. Algumas peças destes auscultadores são suficientemente pequenas para serem engolidas ou para se alojarem na traqueia, nos ouvidos ou no nariz de uma criança. Para evitar o perigo da sufocação, mantenha os sacos de plástico fora do alcance dos bebés e das crianças. Não use bolsas ou sacos em berços, camas, carrinhos ou recintos onde as crianças brinquem. Os sacos de plástico poderão tapar o nariz e a boca e cortar a respiração.

⚠ WAARSCHUWING NL

Voor uw veiligheid en comfort de oordopjes niet in de gehoorgang steken.

Deze headset is niet bedoeld voor kinderen jonger dan 14 en kan gevaarlijk en schadelijk zijn voor jongere kinderen. Sommige onderdelen van deze headset zijn zo klein dat ze kunnen worden ingeslikt of in de luchtpijp, oren of neus van een kind blijven steken. Om risico van verstikking te voorkomen, de plastic zakken waarin dit product is verpakt uit de buurt van baby's en kinderen houden. De zakken niet gebruiken in kinderbedden, bedden, kinderwagens of boxen. De plastic zakken kunnen de neus en mond verstopen en de ademhaling belemmeren.