



Unleashed™ R600 アクセス ポイント クイック セットアップ ガイド

このクイック セットアップ ガイドでは、Ruckus Wireless Unleashed R600 デュアルバンド 802.11ac WiFi アクセス ポイントをセットアップする方法について順を追って説明します。このガイドに記載された手順を完了すると、Unleashed マスター アクセス ポイント (マスター AP) が作成されます。さらに範囲や機能を拡張したい場合は、Unleashed アクセス ポイントをネットワークに追加することもできます。

はじめに

Ruckus Wireless 製品を配置する前に、最新のソフトウェアとドキュメントをご確認ください。

- ユーザー ガイドとリリース ノート：
<http://support.ruckuswireless.com/documents>
- ソフトウェアの更新版：
<http://support.ruckuswireless.com/software>
- オープンソースの情報：
<http://opensource.ruckuswireless.com>
- ソフトウェア ライセンス / 製品保証期間：
<http://support.ruckuswireless.com/warranty>

梱包内容

- Unleashed R600 アクセス ポイント
- 次を含む壁面取り付け用キット 1 セット：1 インチ 8 番 ステンレス製なベタッピンねじ 2 個、5 mm M2.5 x 1.06 安定ねじ (六角ねじ) 1 個、壁面取り付け用アンカー
- 外部 T バー金具 1 個 (2 個の組立て前部品)
- 解錠用ピン 1 個
- 規制に関する小冊子
- 製品保証書
- 適合宣言書 (必要な場合)
- クイック セットアップ ガイド (この冊子)

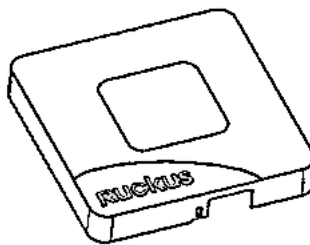
手順 1: 工具とセットアップ要件の準備

セットアップに必要な以下の準備ができていないか確認してください。

- WiFi ネットワーク アダプタと Web ブラウザが利用可能な PC、Mac、またはモバイル機器 1 台
- Cat 5e イーサネット ケーブル 1 本
- インターネットに接続されたネットワーク スイッチまたはルーター
- AC 電源アダプタ (別売り)、または
- 802.3af または 802.3at 準拠の PoE (Power over Ethernet) スイッチまたは PoE インジェクタ 1 台
- 壁面取り付けアンカー キット用の 2 番のプラス ドライバーおよび ⇒T8 のトルクス ドライバー
- Unleashed R600 を梁や柱に取り付けるときに使用するお客様がお持ちの結束バンド 2 本

手順 2: AP を電源とネットワークに接続する

図 1 上面図

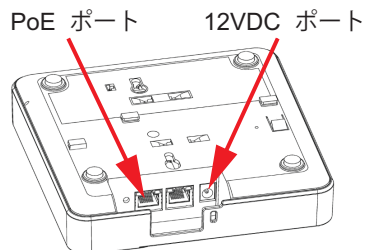


- 1 Unleashed AP をパッケージから取り出したら、ネットワーク スイッチまたはルーターにイーサネット ケーブルで接続します。
- 2 AC 電源アダプタ (別売り) を使用して、保護された電源に AP 12VDC ポートを接続します。
 - あるいは、電源とネットワークを一括接続する PoE インジェクタまたは PoE スイッチに PoE ポートを接続してもかまいません。

注意: PoE を使用する場合は、AP を PoE インジェクタまたはスイッチに接続するための Cat 5e (またはそれ以上) のイーサネット ケーブルが必要になります。

- 3 外部筐体の Power LED が緑に点灯したことを確認します。

図 2 底面図



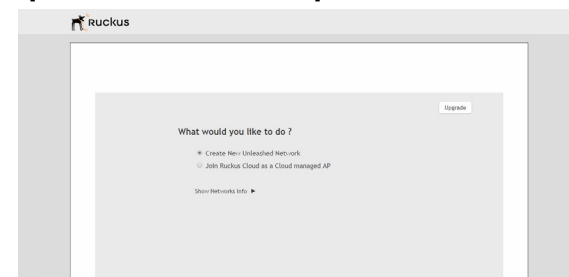
手順 3: ログインしてセットアップ ウィザードを実行する

- 1 Unleashed AP は、電源を入れてローカル ネットワークに接続されるとすぐに起動し、一時的に暗号化が解除された「Configure.Me-[xxxxxx]」という名称の ESSID で 2.4 GHz 無線のみのブロードキャストを始めます。
- 2 お持ちのクライアント機器の WiFi 接続設定で、「Configure.Me-[xxxxxx]」SSID を選択し、関連付けます。
- 3 Web ブラウザを起動し、ブラウザの URL バーに unleashed.ruckuswireless.com と入力して **Enter** を押します。

図 3 「ConfigureMe」SSID に接続する



図 4 [Create New Unleashed Network] を選択する



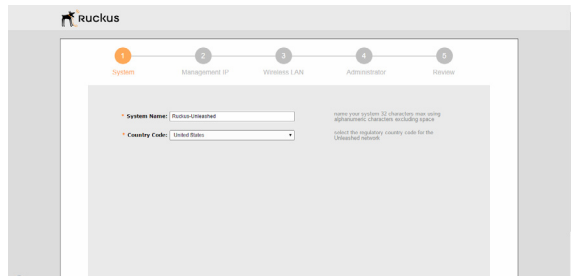
- 4 [Create New Unleashed Network] を選択して、[Start] をクリックして開始します。
- 5 [Configuring Unleashed Master] 進行画面に進行状況が表示されます。初期プロセスが完了するまでお待ちください。

注意: セットアップ プロセス中は、電源コードやネットワーク ケーブルを機器から外さないでください。

注意: Unleashed Master 初期プロセスの完了には、最大 5 分かかります。

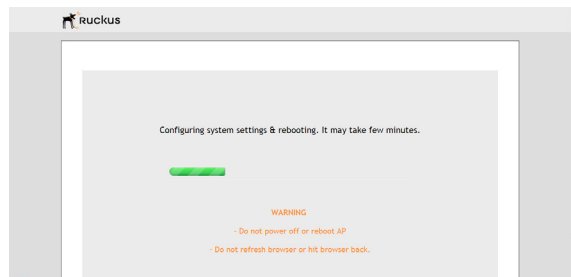
- 6 初期プロセスが完了したら、「Configure.Me」SSID に接続されたままになっていることを確認して [Next] をクリックします。
- 7 セットアップ ウィザードにリダイレクトされます。セットアップ ウィザードの手順を完了し、[Finish] をクリックします。

図 5 Unleashed ネットワークを設定してセットアップ ウィザードを完了する



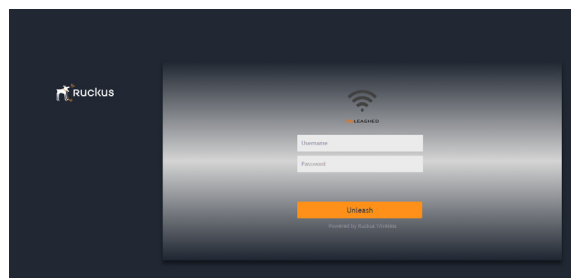
- 8 セットアップ ウィザードを終了すると、「Configuring system settings and rebooting」進行画面が表示されます。プロセスが完了するまでお待ちください。

図 6 システム設定を完了して再起動する



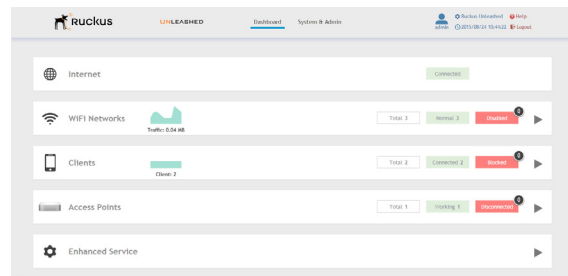
- 9 セットアップ ウィザードで設定した WLAN に接続し、[OK] をクリックして再接続します。unleashed.ruckuswireless.com ログイン画面にリダイレクトされます。
- 10 [Admin Name] と [Password] に入力してログインします。

図 7 ログイン ページ



- 11 ログインに成功すると、Unleashed Dashboard に Ruckus Unleashed ネットワークの概要が表示されます。

図 8 Unleashed Dashboard



手順 4: ワイヤレス LAN をカスタマイズする

Unleashed マスター AP を初期設定したら、(セットアップ ウィザードで作成された) 最初の WLAN 設定を調整し、Unleashed メンバー AP を追加する前に必要な追加の WLAN を設定することができます。メンバー AP はどんな順序で配置しても、Unleashed マスター AP から WLAN のすべての設定 (および追加されたその他の情報) を自動的に取り込みます。

- 1 Dashboard で Wifi Networks セクションの任意の場所をクリックして、配置された WLAN の表示を拡大します。
- 2 画面の左側で、設定したい WLAN の WLAN ボックスを選択し、[Edit] ボタンをクリックして設定を編集するか、[Create] をクリックして新しい WLAN を作成します。
- 3 元の WLAN に変更を加えると接続が切れるため、AP 無線の変更が完了した後、再接続する必要があります。

これで完了です。Unleashed ネットワークの設定が終了し、使用する準備ができました。[手順 5: 追加の Unleashed アクセス ポイントを配置する](#)に進んでください。

手順 5: 追加の UNLEASHED アクセス ポイントを配置する

追加の Unleashed メンバー AP の配置は、同じ Layer 2 ネットワーク (サブセット) に接続し、電源を供給するだけです。その後、Unleashed マスターを検出し、自動的に参加します。追加の手順は必要ありません。

詳細情報

Unleashed ネットワーク管理の詳細は、『Ruckus Wireless Unleashed Access Point User Guide』(<https://support.ruckuswireless.com>) を参照してください。

(任意) 取り付け手順

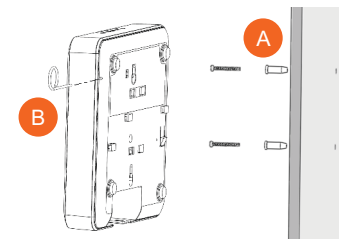
Unleashed R600 は、付属の取り付けキットを使用することで、壁、天井、および T バーに取り付けることができます。次のセクションを参照してください。

- [平坦な面への取り付け](#)
- [窪み枠吊り天井 T バーへの取り付け](#)
- [フラッシュ タイル吊り天井 T バーへの取り付け](#)
- [トラスや柱への取り付け](#)

平坦な面への取り付け

- 1 この『クイック セットアップ ガイド』の最後のページに用意されている取り付けテンプレートを使用して、取り付け面のドリルで穴をあける位置に印を付けます。AP 本体には、使用できる穴が 2 組あります。1 組は、AP を壁または天井に取り付けられるようにする穴です。もう 1 組は、Unleashed R600 を取り付け金具 (非付属品) に固定できるようにする穴です。
- 2 5 mm のドリル ビットを使用して、取り付け面に約 25 mm の穴を開けます (図 9 の A)。
- 3 取り付け面の穴に、アンカーと取り付けねじを挿入します。このとき、AP の筐体が掛けられるように、ねじの頭が取り付け面から約 1/4 インチ (6 mm) ほど出ている状態にします。
- 4 AP の側面にある穴に解錠用ピンを挿入し、ロックを解除します (図 9 の B)。
- 5 AP 本体の取り付け穴を取り付けねじにかぶせて、AP 本体の取り付け穴に取り付けねじが入ったら AP を下向きに押しして固定します。
- 6 解錠用ピンを外します。これでロックが掛かり、AP が安定します。
- 7 AP を外すときは、解錠用ピンを AP の側面の穴に挿入してロックを解除した状態で、AP を押し上げて本体を取り付けねじから外します。

図 9 平坦な面への取り付け



窪み枠吊り天井 T バーへの取り付け

注意: この取り付け金具はフラッシュ タイルの吊り天井 T バーにも使用できます。AP 底部の 4 つのゴム脚によって天井 タイルへの接地面を最小限にできます。

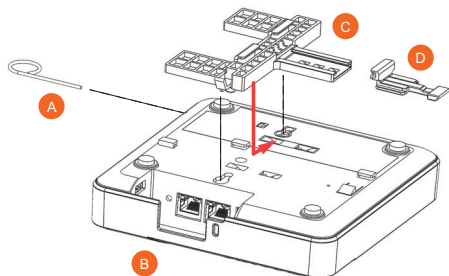
付属の T バー金具を使用して、窪み枠吊り天井 T バーに取り付けることができます。

- [外部金具を使用した AP の取り付け](#)
- [外部金具の T バーからの取り外し](#)
- [外部金具の AP からの取り外し](#)

外部金具を使用した AP の取り付け

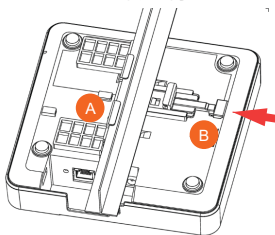
- 1 解錠用ピン (図 10 の A) を Unleashed R600 の側面にある穴 (図 10 の B) に挿入し、ロックを解除します。

図 10 外部金具の AP への取り付け



- 2 Unleashed R600 本体の取り付け穴に T バー金具の底部 (図 10 の C) のスタッドを合わせ、スタッドが Unleashed R600 取り付け穴の狭い部分 (矢印) にはまるまで T バー金具をスライドさせます。
- 3 解錠用ピン (図 10 の A) を外してロックをかけ、T バー金具を Unleashed R600 に固定します。
- 4 ロック タブ (図 10 の D) が T バー金具 (図 10 の C) の先端にくるように差し込みます。
- 5 天井タイルを静かに押し上げて取り外します。
- 6 T バー金具の 2 つの留め金で T バーの一方の端をとめます (図 11 の A)。2 つの留め金で T バーがしっかりとまっていることを確認します。

図 11 外部金具の T バーへの取り付け



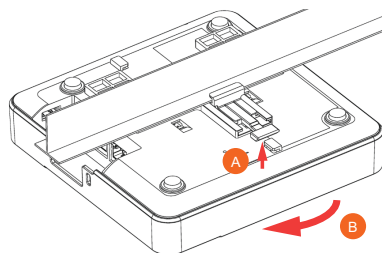
- 7 Unleashed R600 を固定して、ロック タブ (図 11 の B) を静かに差し込み、留め金で T バーのもう一方の端をとめます。

注意: 3 つの留め金すべてで T バーをとめていることを確認してください。

外部金具の T バーからの取り外し

- 1 天井タイルを取り外します。
- 2 ロック タブ (図 12 の A) の下に指を入れてタブを静かに持ち上げます。
- 3 ロック タブを持ち上げながら、T バー金具が取り付けられている Unleashed R600 (図 12 B) を回します。T バー金具が取り付けられている Unleashed R600 を T バーから取り外します。

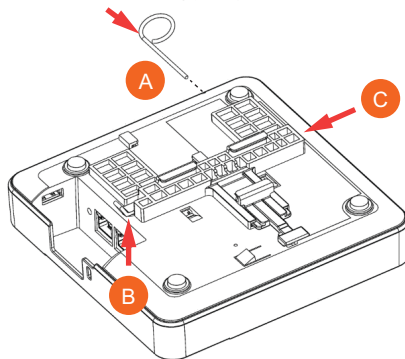
図 12 外部金具の T バーからの取り外し



外部金具の AP からの取り外し

- 1 解錠用ピン (図 13 の A) を Unleashed R600 の側面の穴に挿入します。
- 2 固定タブ (図 13 の B) を静かに持ち上げます。
- 3 T バー金具 (図 13 の C) を静かに押して、Unleashed R600 から取り外します。

図 13 外部金具の AP からの取り外し



フラッシュ タイル吊り天井 T バーへの取り付け

- [統合金具を使用した AP の取り付け](#)
- [AP 統合金具の T バーからの取り外し](#)

統合金具を使用した AP の取り付け

- 1 図 14 に示すように、T バーが T バー クリップの間に入るように AP を合わせ、そこから AP を T バーが 3 つ目の T バー クリップを噛ませるように回します。ラッチが掛かると T バーに固定されます (図 15 を参照)。

図 14 統合金具の T バーへの取り付け

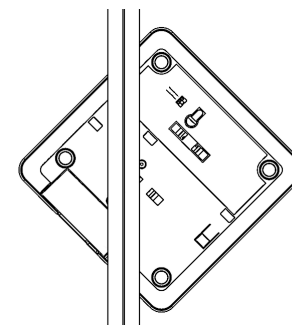
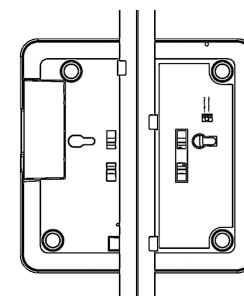


図 15 統合金具の T バーへの固定



- 2 安全ねじをラッチの近くの穴に挿入して、AP が回転しないようにします。

AP 統合金具の T バーからの取り外し

- 1 AP を T バーから取り外すときは、まず安全ねじを取り外してラッチを押し込みながら、T バー クリップが T バーから外れるように AP を回転させます。

トラスや柱への取り付け

- 1 Unleashed R600 の背面の 2 つのスロットに、お客様が用意したケーブル結束バンドを通します。
- 2 結束バンドを使って、Unleashed R600 をトラスや柱に固定します。

