



## Ruckus Wireless™ SmartZone™ 100

### SmartZone 3.5.1 用クイック セットアップガイド

本『クイック セットアップ ガイド』では、Ruckus Wireless SmartZone 100 (SZ100) をネットワーク上にセットアップする基本手順を説明しています。高度な設定および管理オプションに関する情報は、以下の Ruckus Wireless サポート ウェブサイトからダウンロード可能な『SmartZone 100 スタート ガイド』および『SmartZone 100 管理者ガイド』を参照してください。

<https://support.ruckuswireless.com/documents>

#### 本ガイドの他言語版

请从以下网站获得该指南的简体中文版

<https://support.ruckuswireless.com>。

Vous trouverez la version française de ce guide à l'adresse suivante

<https://support.ruckuswireless.com>。

このガイドの日本語版は <https://support.ruckuswireless.com> でご覧ください。

이 가이드의 한국어 버전은 웹 사이트

(<https://support.ruckuswireless.com>)에서 확인하시기 바랍니다.

Veja a versão em português (Brasil) deste guia em

<https://support.ruckuswireless.com>。

Puede ver la versión en español (América Latina) de esta guía en

<https://support.ruckuswireless.com>。

#### ライセンス情報

SZ100 には、出荷前に 1000 台分のテンポラリー AP ライセンスが付与されています。このテンポラリー AP ライセンスは、SZ100 が初期セットアップ設定により設定されてから 90 日間有効です。90 日経過後に使用する場合は、AP ライセンスを購入する必要があります。購入したライセンスは、アクティベートして有効にする必要があります。

AP ライセンスの管理および永久ライセンスのアクティベーションは、Ruckus Wireless のサポート ポータル (<https://support.ruckuswireless.com>) で行うことができます。注文書に明記されているユーザーには電子メールが送信されます。電子メールには、ライセンスをアクティベーションする手順

がすべて記載されています。すべての手順を記載したガイドについては、<https://support.ruckuswireless.com/activate> をご覧ください。

Ruckus Wireless サポート ウェブサイトにある LiMAN (ライセンス管理) ポータルでは、SZ100 へのライセンスの割り当て、逆に SZ100 からのライセンスの削除、および別の SZ-300 へのライセンスの移動を行うことができます (LiMAN でできる作業の概要は、表 1 を参照してください)。

サポート ウェブサイトから実機の SZ100 へライセンスの配布を物理的に管理するには、SZ100 をインターネットに接続してください。SZ100 がインターネットに接続されていない場合は、実際のライセンスをサポート ポータルからダウンロードし、SZ100 に手でアップロードできます。

SZ100 のライセンスをアクティベーションする手順については、[ステップ 5: SZ100 のライセンスをアクティベートする](#)を参照してください。

表 1. LiMAN の機能と SZ100 でのライセンスのアクティベーション

LiMAN の機能	SZ100 オンライン (インターネットに接続)	SZ100 オフライン (インターネットに未接続)
<ul style="list-style-type: none"><li>SZ100 コントローラー、ライセンス、サポート資格を登録する</li><li>SZ100 コントローラーにキャパシティ ライセンスを追加する</li><li>ある SZ100 からライセンスを削除し、別機に追加する</li></ul>	何もする必要はありません。SZ100 が 24 時間以内に LiMAN と自動的に同期し、適切なライセンスを適用します。	以下の 3 つのステップが必要です。 1 ライセンス ファイルを LiMAN からダウンロードします。 2 SZ100 にログオンし、ライセンス ファイルをアップロードします。 3 ライセンス レスポンス ファイルを SZ100 からダウンロードし、LiMAN にアップロードします。

#### はじめる前に

ラッカス ワイヤレスの製品を導入する前に、最新版のソフトウェアとリリース文書がそろっていることをご確認ください。

- リリースノートおよびその他の文書は、以下に掲載してあります。<http://support.ruckuswireless.com/documents>
- ソフトウェア アップグレードは、以下にて可能です。<http://support.ruckuswireless.com/software>
- オープンソース情報は、以下に掲載してあります。<http://opensource.ruckuswireless.com>
- ソフトウェア ライセンスおよび制限保証の情報については、以下をご確認ください。<http://support.ruckuswireless.com/warranty>

#### パッケージの中身

- SmartZone 100 本体、電源コード
- コンソール ケーブル 1 本
- ラック取り付けキット一式
- サービス レベル契約 / 制限付き保証書
- 規制説明書
- 本クイック セットアップ ガイド

#### 必要なもの

- ローカル エリア ネットワークに接続された管理コンピュータ (管理 PC)
- Internet Explorer、Mozilla Firefox、Google Chrome、または Apple Safari などのウェブ ブラウザー
- SZ100 に割り当てられた IP アドレス、ネットマスク、ゲートウェイ、DNS サーバー アドレス—静的ネットワーク アドレスの場合 (推奨)

#### ステップ 1: SZ100 をネットワークに接続する

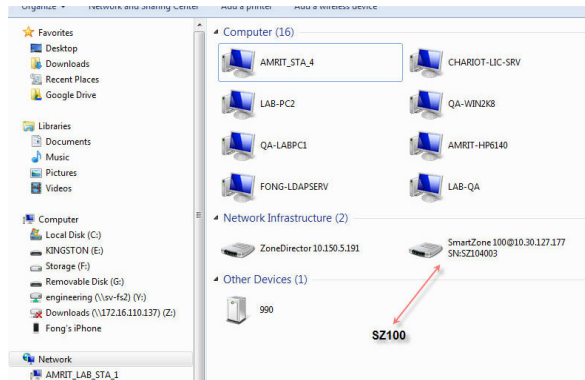
- #1 SZ100 を適切な電源に接続し、背面パネルにある電源スイッチを押します。SZ100 の起動中は、アラーム LED が赤色で点滅します。SZ100 が問題なく起動した場合は、アラーム LED が緑色に変わって点灯します。
- #2 イーサネット ケーブルを準備します。イーサネット ケーブルの片端を SZ100 の LAN ポートのいずれか (ポート 1 または 2 を推奨) に接続し、もう一方の端をネットワークのスイッチまたはルーターに接続します。SZ100 が IP アドレスを取得するには、接続されている LAN 環境で DHCP サーバーが利用できるようになっている必要があります。

**注意** SZ100 はユニバーサル プラグアンドプレイ (UPnP) デバイスです。ネットワークに接続すると、自動的に設定を開始し、IP アドレスを取得して、そのプレゼンスをネットワーク上の他のデバイスに認識されるようにします。

- #3 管理 PC で、SZ100 がネットワーク上で検出可能であることを確認します。Windows 7 および Windows 8 では、[コントロール パネル] > [ネットワークとインターネット] > [ネットワークのコンピュータとデバイスの表示] に移動し、[ネットワーク インフラストラクチャ] セクションを見つけます。そこに SZ100 が表示されているはずですが、この場合、SZ100 とシステム (ラップトップまたは PC) をクロスオーバー接続し、システムが SZ100 と同じサブネットに IP アドレスを持っている必要があります。SZ100 MGMT と CONTROL インターフェイスを構成し、それを新しい LAN 接続に追加します。新しい IP アドレスを使用して SZ100 にアクセスします。

**注意** UPnP を使用しない場合は、SZ100 の IP アドレスをウェブ ブラウザーに入力することも可能です。ネットワーク上に DHCP サーバーがない場合に備えて、SZ100 のデフォルトの IP アドレスと URL は <http://192.168.2.2:8080> で、ネットワーク マスクは 255.255.255.0 です。それ以外の場合は、既存の DHCP サービスから IP アドレスが自動的に割り当てられます。

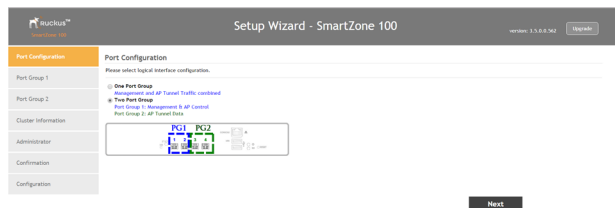
図 1. SZ100 が [ネットワーク インフラストラクチャ] セクションに表示されます。



#4 [ネットワーク インフラストラクチャ] セクションに表示された SZ100 をダブルクリックし、SZ100 の Setup Wizard を開始します。

ウェブ ブラウザーに読み込まれた SZ100 の Setup Wizard が表示され、[Port Configuration] 画面が表示されます。

図 2. Setup Wizard の [Port Configuration] 画面



## ステップ 2: Setup Wizard を完了する

#1 Setup Wizard が表示されたら、以下の画面を完了します。

- **Port Configuration:** 管理、AP 制御、および AP トンネルのトラフィックを単一のインターフェイスにまとめる場合 (セットアップを簡単にするために推奨)

は、[One Port Group] をクリックします。管理と AP 制御のトラフィックを AP トンネルのトラフィックと分ける場合は、[Two Port Group] をクリックします。

**注意** [Two Port Group] をクリックした場合は、管理 PC が SZ100 のポート 1 またはポート 2 に接続されていることを確認してください。

- **IP 設定:** SZ100 インターフェイスの IP アドレス設定を指定します。IP アドレスは自動的に割り当てられる (ネットワークに DHCP サーバーがある場合) か、手動で割り当てます。
  - 前の画面で [One Port Group] をクリックした場合は、[IP Setting] 画面で SZ100 の IP アドレス設定を構成します。
  - [Two Port Group] をクリックした場合は、管理と AP 管理インターフェイスの IP アドレスを [Port 1] 画面で構成し、次に AP トンネル データ インターフェイスの IP アドレスを [Port 2] 画面で構成します。
- **Cluster Information:** この SZ100 で新しいクラスターを作成するか、ネットワーク上の既存のクラスターに参加するかを選択します。この SZ100 を既存のクラスターに追加する場合は、クラスターの IP アドレスと管理者パスワードを所定のボックスに入力する必要があります。

#2 [Confirmation] 画面が表示された場合は、画面に表示された設定がすべて正しいことを確認します。

修正する必要がある場合は、適切なセットアップ画面が表示されるまで [Back] をクリックし、変更を実施します。

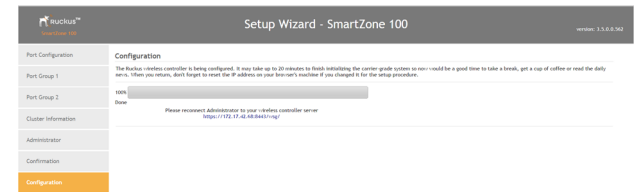
#3 すべての設定が正しい場合は、[Finish] をクリックして設定を適用し、ネットワーク上で SZ100 をアクティブ化します。

設定の適用、SZ100 サービスの開始、およびネットワーク上の SZ100 のアクティブ化の状況を示す進行状況バーが表示されます。

プロセスが完了すると、進行状況バーに「100% Done」というメッセージが表示されます。このページには、機器を管理する SmartZone ウェブ インターフェイスにアクセスできる IP アドレスも表示されます。

**ヒント** この IP アドレスはメモしておいてください。あとで SZ100 のウェブ インターフェイスにログオンする際、必要となります。

図 3. ウェブ インターフェイスの IP アドレスはメモしておく



## ステップ 3: SZ100 をネットワークに接続する

- #1 ポート 1 をルーターまたはスイッチに接続します。
- #2 ポート 2 を他の SmartZone 機器 (ある場合) が接続されている別のルーターまたはスイッチに接続します。

**注意** 使用中のネットワーク セットアップによっては、ポート 2 をポート 1 が接続されているのと同じルーターまたはスイッチに接続することも可能です。

## ステップ 4: Ruckus Wireless AP をネットワークに接続する

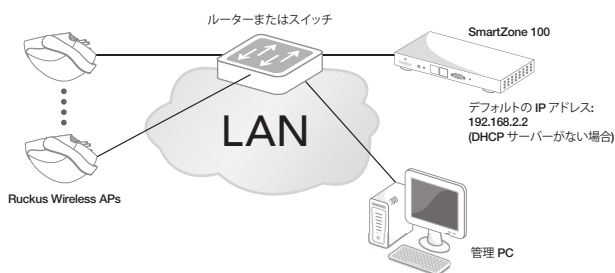
- #1 設定環境の周囲に AP を準備します。
- #2 各 AP のイーサネット MAC アドレス (各 AP の底部に印字されている) を記録し、各デバイスがどこにあるかを正確に把握します。
- #3 AP を電源に接続します。
- #4 イーサネット ケーブルを使って、SZ100 と同じネットワークにあるスイッチまたはルーターに AP を接続します。

**ヒント:** 一部の Ruckus Wireless AP は PoE 対応です。パワー オーバー イーサネット スwitchに接続されている場合、AP はイーサネット ケーブルを介して電源供給を受けることができます。

AP の電源がオンになっている場合は、ネットワーク上の SZ100 を自動的に検出します。

**注意** AP がすでに SZ イメージを実行している場合は、同じ LAN/IP サブネットでは自動検出が行われません。AP が SZ/ユニバーサル LWAPP ベースのイメージを実行している場合にのみ自動検出が行われます。

図 4. 管理 PC、SZ100、および Ruckus Wireless AP をネットワークに接続する



## ステップ 5: SZ100 のライセンスをアクティベートする

SZ100 をセットアップし、ワイヤレス クライアントが管理されている AP と問題なく関連付けることができることを確認したら、Ruckus Wireless サポート サイトにある LiMAN (ライセンス管理) ポータルを使って、当該 AP とトンネルライセンスをアクティベートして割り当てる必要があります。

### はじめる前に

Ruckus サポート ポータルのアカウント (ユーザー名およびパスワード) が必要です。このアカウントを利用すると、ソフトウェアのアップグレード、ナレッジベースの記事、およびテクニカル文書など、サポート サイトの一般コンテンツにアクセスできます。

サポート ポータルのアカウントを持っていない場合は、製品およびライセンスをアクティベートする前に登録する必要があります。

これまでに購入したキャパシティ ライセンスおよびサポート ライセンスには、それぞれ固有のアクティブ化コードがあり、ライセンスを有効にするにはそれぞれをアクティブ化する必要があります。各ライセンス/サポート ライセンスごとに、アクティベーション コードを記載した Support Purchase Acknowledgment (SPA、サポート購入確認) 電子メールが送信されます。

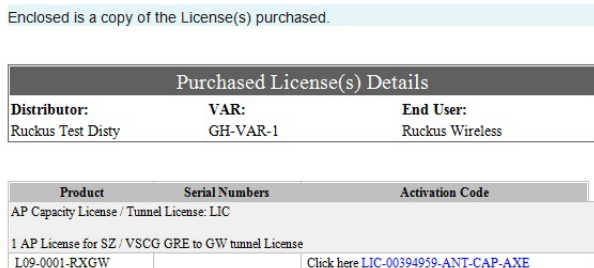
製品によっては、すべてのライセンスに対して 3 通の SPA 電子メールを受信することもあります。アクティベーションコードの最初の 3 文字は、コードが適用されるライセンスタイプを示します。

- **LIC:** AP ライセンス
- **LIC:** AP トンネル ライセンス
- **SUP:** サポート ライセンス

## SZ100 のライセンス/サポート ライセンスのアクティベーション

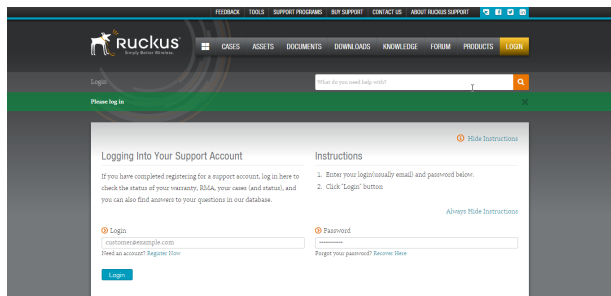
#1 Ruckus Wireless から受信した SPA 電子メールを開きます。

図 5. Ruckus Wireless からの SPA 電子メール



#2 <https://support.ruckuswireless.com> にログインします。

図 6. Ruckus Wireless サポート ポータルのログインページ



#3 SZ100 デバイスのシリアル番号を用意します。

#4 SPA 電子メールに記載されているリンクをクリックします。

#5 画面の指示に従い、購入したライセンスをアクティベーションします。必要な場合は、SZ100 のシリアル番号を尋ねるメッセージが表示されます。

#6 購入したすべてのライセンスについて、上述のステップ 1～5 を繰り返してください。これにより、後述の [ステップ #7](#) にある「+License」ワークフローが簡素化されます。

#7 すべてのライセンスをアクティベートした後は、アクティベートしたライセンスを LiMAN アカウントに割り当てる必要があります。ライセンスが問題なくアクティベートされた後に表示される **[LiMAN]** ボタンをクリックします (図 7 を参照)。

- 一覧に自分のデバイスが表示されている場合は、そのシリアル番号をクリックして [ステップ #8](#) に進みます。

- 一覧に自分のデバイスが表示されていない場合は、**[Register Smart Device]** ボタンをクリックし (図 8 を参照)、デバイスのシリアル番号を入力して **[Register Smart Device]** ボタンをクリックします (図 9 を参照)。

図 7. [LiMAN] ボタンをクリックする

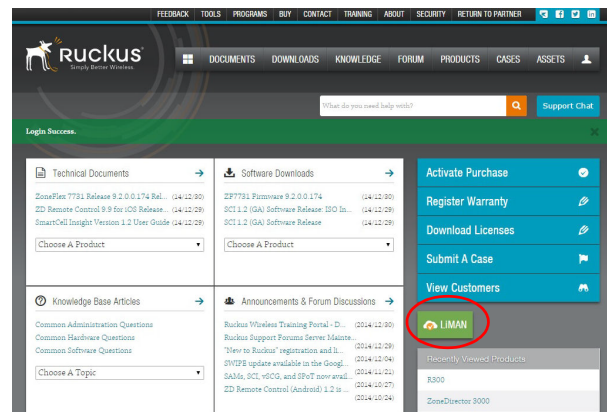
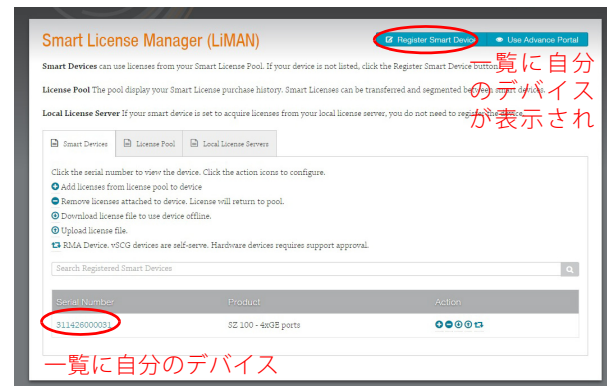


図 8. デバイスのシリアル番号をクリックするか、[Register Smart Device] をクリックする

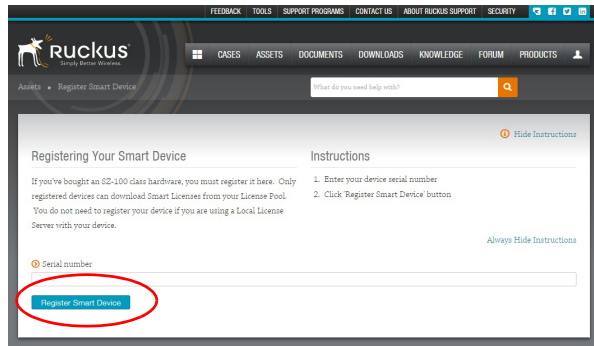


一覧に自分の  
のデバイス  
が表示され

一覧に自分のデバイス



図 9. デバイスのシリアル番号を入力して [Register Smart Device] をクリックする



#8 [+ License] ボタンをクリックし (図 10 を参照)、[Qty to Add] に追加するライセンス数を入力して [Add License] ボタンをクリックします (図 11 を参照)。すべてのライセンスについて手順を繰り返します。

図 10. [+ License] をクリックする

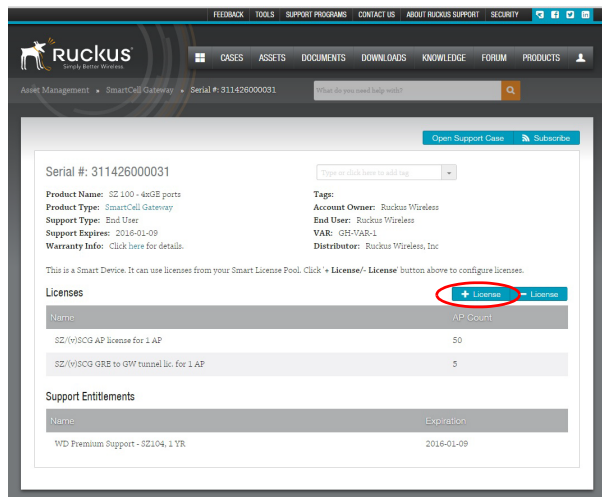
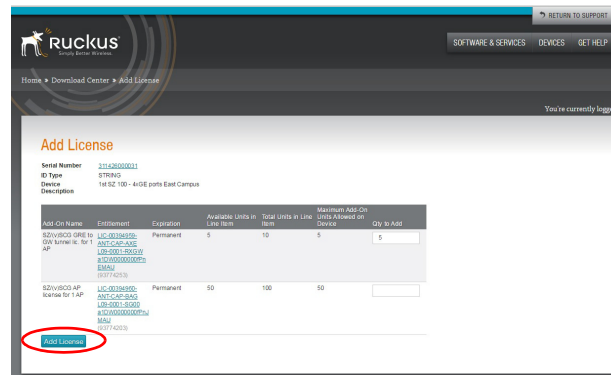


図 11. [Qty to Add] に追加するライセンス数を入力して [Add License] をクリックする



これで、SZ100 のライセンスのアクティベーションが完了しました。

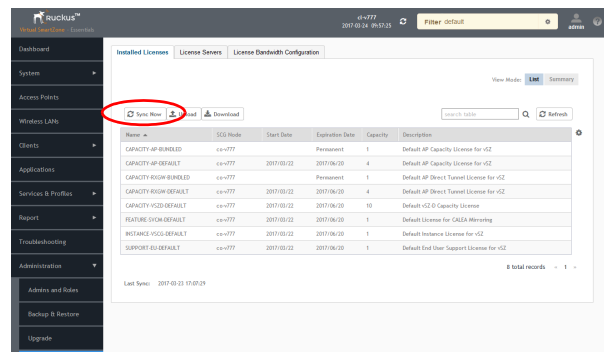
## ステップ 6: SZ100 を LiMAN と同期する

SZ100 のライセンスを Ruckus Wireless サポート ポータルでアクティベートした後は、SZ100 を Smart License サーバーと同期する必要があります。これにより、ユーザーが SZ100 へのライセンスの割り当て、逆に SZ100 からのライセンスの削除、および別の SZ-300 へのライセンスの割り当てを行うことができるようになります。

サポート ポータルから実機の SZ100 へライセンスの配布を物理的に管理するには、SZ100 をインターネットに接続してください。

SmartZone ウェブ インターフェイスで [Administration] > [License] ページに移動し、[Sync Now] ボタンをクリックして SZ100 を SmartLicense サーバーと同期します。

図 12. SZ100 を SmartLicense サーバーと同期する



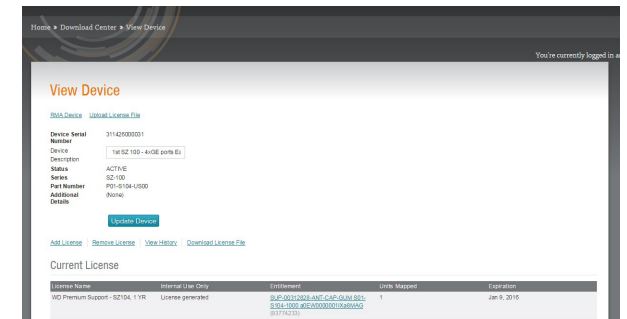
SZ100 がインターネットに接続されていない場合は、実際のライセンスをサポート ポータルからダウンロードし、SZ100 に手動でアップロードできます。[オフライン SZ100 でのライセンスの同期](#) を参照してください。

これで、SZ100 デバイスのキャパシティ ライセンスまたはサポート ライセンスのアクティベーションを完了しました。

## オフライン SZ100 でのライセンスの同期

#1 LiMAN の [Add License] ページで SZ100 のシリアル番号をクリックします。[\[View Device\]](#) ページが表示されます (図 13 を参照)。

図 13. [View Device] ページ



#2 [Download License File] をクリックします。ライセンス ファイルはクライアントに保存されます。

#3 SZ100 ウェブ インターフェイスで [Administration] > [License] に移動します。[\[Upload License\]](#) セクション (図 12 を参照) で [\[Browse\]](#) ボタンをクリックしてクライアントからライセンス ファイルを選択し、SZ100 にアップロードします。

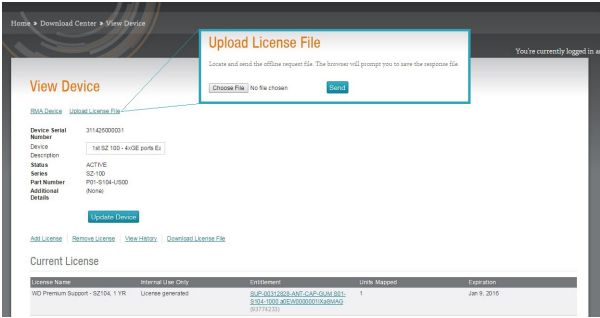
#4 SZ100 ウェブ インターフェイスで [Administration] > [License] に移動します。[\[Download License\]](#) セクションで [\[Download\]](#) ボタンをクリックし、SZ100 からクライアントにライセンス ファイルをダウンロードします。

#5 Ruckus Wireless サポート ウェブサイトの LiMAN ポータルに戻り、以下の操作を行います。

- [\[View Device\]](#) ページに移動します (図 13 を参照)。
- [\[Upload License File\]](#) をクリックします。
- [\[Choose File\]](#) ボタンをクリックし (図 14 を参照)、クライアントからライセンス ファイルを選択します。
- [\[Send\]](#) をクリックし、オフラインライセンス同期を完了します。

これで、オフライン SZ100 のライセンスのアクティベーションを完了しました。

図 14. [Choose File] ボタンをクリックする



## 関連文書

SmartZone 100 または Smart License プラットフォームの詳細が必要な場合は、Ruckus Wireless サポート ウェブサイトから入手可能な以下の文書を参照してください。

- SZ100 の取り付けと設置の方法について、および重要な構成タスクを実行する方法については、『**SmartZone 100 スタート ガイド**』を参照してください。
- 高度な構成タスクを実行する方法について、および AP の管理と監視については、『**SmartZone 100 管理者ガイド**』を参照してください。
- SmartZone 100 に関する全文書のリストについては、リリース ノートを参照してください。
- SmartZone 100 ライセンスを管理する方法の詳細については、『**SmartLicense ユーザー ガイド**』を参照してください。