

QUICK START GUIDE



SHOOT **WOW!**
SHARE **NOW!**



WB50F/WB51F/WB52F

 www.samsung.com

SPA Guía de Inicio Rápido

FOR TECHNICAL SUPPORT, PLEASE CALL 1-800-SAMSUNG (726-7864)

POR FAVOR LLAMAR 1-800-SAMSUNG (726-7864) PARA ASISTENCIA TECNICA

For more details, refer to the User Manual (PDF) on the website.

SPA Para conocer más detalles, consulte el manual del usuario (en formato PDF) en el sitio Web.

1. Unpacking

SPA Desembalaje



AD39-00190A/AD44-00179A



AD43-00194A



Black (Negro): AD63-07111A/
Silver (Plateado): AD63-07112A/
White (Blanco): AD63-07284A



AD81-10355A

Optional accessories

SPA Accesorios opcionales



AD39-00191A



AD69-04026A

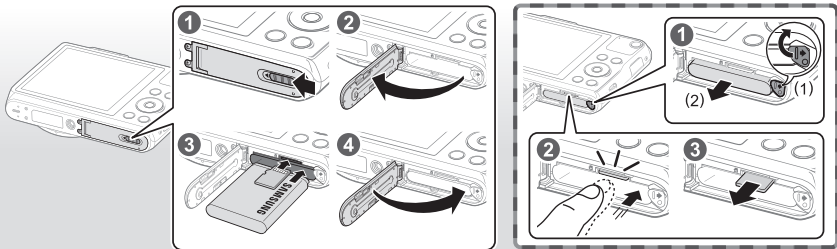


AD44-00176A



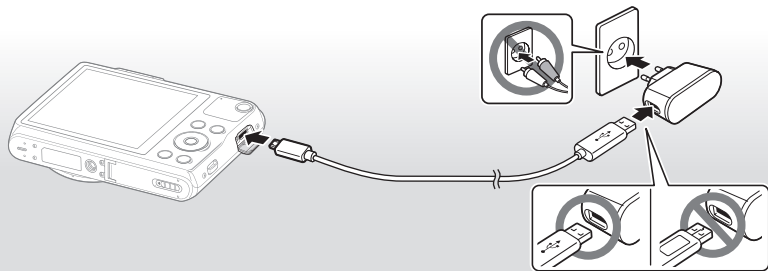
2. Inserting and removing the battery and memory card

SPA Insertar y quitar la batería y la tarjeta de memoria



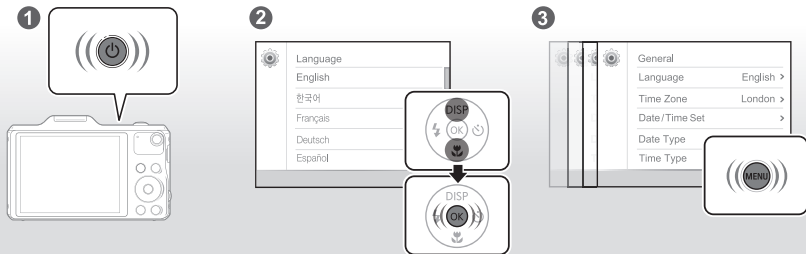
3. Charging the battery

SPA Cargar la batería



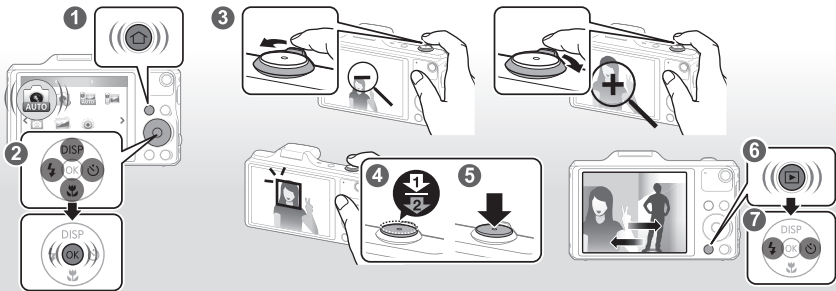
4. Performing the initial setup

SPA Realización de la configuración inicial



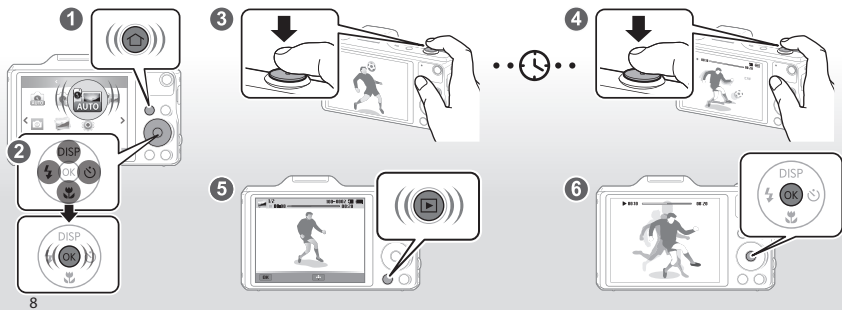
5. Capturing and viewing a photo

SPA Cómo capturar y ver una foto



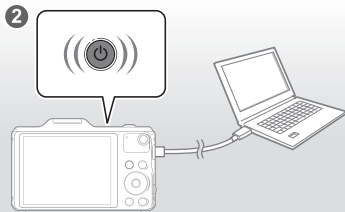
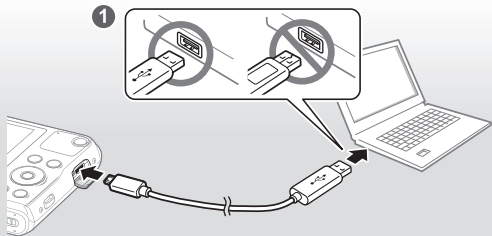
6. Recording and viewing a video

SPA Cómo grabar y ver un video



7. Transferring files to your computer

SPA Transferir archivos al ordenador

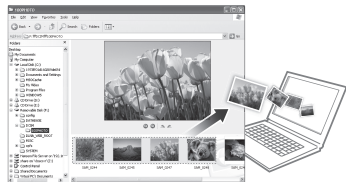




3



4








English 12
Español 22

ENG Learn to connect to wireless local area networks (WLANs) and use functions.

SPA Aprenda a conectarse a redes de área local inalámbricas (WLAN) y utilizar las funciones.


Connecting to a WLAN

- 1 On the Home screen, scroll to <Wi-Fi>.
- 2 Select , , or .
- 3 Follow the on-screen instructions until the Wi-Fi Setting screen appears.
 - The camera automatically searches for available AP devices.
 - In some modes, press [MENU], and then select **Wi-Fi Setting**.
- 4 Select an AP.
 - When you select a secured AP, a pop-up window appears. Enter the required passwords to connect to the WLAN.
 - If you select a WPS profile supported AP, select **>** → **WPS PIN connection**, and then enter a PIN on the AP device. You can also connect to a WPS profile supported AP by selecting **>** → **WPS button connection** on the camera, and then pushing the **WPS** button on the AP device.


Using the DIRECT LINK button

You can turn on the Wi-Fi feature conveniently with [].

Setting a DIRECT LINK button option

- 1 On the Home screen, scroll to <Basic>.
- 2 Select  → **General** → **DIRECT LINK (Wi-Fi Button)**.
- 3 Select an option.

Using the NFC feature (Tag & Go)

- 1 Place the smart phone's NFC antenna near the camera's NFC tag for more than 2 seconds.
- 2 Transfer files or launch a Wi-Fi function depending on the current mode.
 - Wi-Fi mode: MobileLink, Remote Viewfinder
 - Playback mode: Transfer a file immediately. (Photo Beam), MobileLink
 - Shooting mode: AutoShare, Remote Viewfinder
 - To set a Wi-Fi function to launch in Shooting mode, scroll to <Basic> on the Home screen, and then select  → **General** → **Live view NFC** → a Wi-Fi function.




Do not modify the tag information in any way.

Network connection tips

- Some Wi-Fi features are not available if you do not insert a memory card.
- The quality of the network connection will be determined by the AP.
- The further the distance between your camera and the AP, the longer it will take to connect to the network.
- If a nearby device is using the same radio frequency signal as your camera, it may interrupt your connection.
- If your AP name is not in English, the camera may not be able to locate the device or the name may appear incorrectly.
- For network settings or a password, contact your network administrator or network service provider.
- If a WLAN requires authentication from the service provider, you may not be able to connect to it. To connect the WLAN, contact your network service provider.
- Depending on the encryption type, the number of digits in the password may differ.
- A WLAN connection may not be possible in all surroundings.
- The camera may display a WLAN enabled printer on the AP List. You cannot connect to a network via a printer.
- You cannot connect your camera to a network and a TV simultaneously.
- Connecting to a network may incur additional charges. Costs will vary based on the conditions of your contract.
- If you cannot connect to a WLAN, try another AP from the available AP list.
- A login page may appear when you select free WLANs provided by some network service providers. Enter your ID and password to connect to the WLAN. For information about registering or the service, contact the network service providers.
- Be cautious when you enter personal information for an AP connection. Do not enter any payment or credit card information on your camera. The manufacturer is not liable for any problem caused by entering such information.
- Available network connections may differ by country.
- The WLAN feature of your camera must comply with radio transmission laws in your region. To ensure compliance, use the WLAN feature only in the country where you purchased the camera.
- The process for adjusting network settings may differ, depending on network conditions.
- Do not access a network that you are not authorized to use.
- Before you connect to a network, ensure your battery is fully charged.
- You cannot upload or send files captured in some modes.
- Files that you transfer to another device may not be supported by the device. In this case, use a computer to playback the files.


Sending photos or videos to a smart phone



You can easily send photos or videos to your smart phone that supports the MobileLink feature via a WLAN.

- 1 On the camera's Home screen, scroll to **<Wi-Fi>**.
- 2 On the camera, select .
 - If the pop-up message that prompts you to download the application appears, select **Next**.
- 3 On the camera, select a sending option.
 - If you select **Select Files from Smartphone**, you can use your smart phone to view and share files stored on the camera.
 - If you select **Select Files from Camera**, you can select files to send from the camera.
- 4 On the smart phone, turn on Samsung SMART CAMERA App.
 - For iOS devices, turn on the Wi-Fi feature before turning on the application.
- 5 On the smart phone, select the camera from the list and connect the smart phone to the camera.
 - The smart phone can connect to only one camera at a time.
- 6 On the camera, allow the smart phone to connect to your camera.
 - If the smart phone has been connected to your camera before, it is connected automatically.
- 7 On the smart phone or camera, select files to transfer from the camera.
- 8 Touch the copy button on the smart phone or select **Send** on the camera and send files.


Using a smart phone as a remote shutter release

You can use the smart phone that supports the Remote Viewfinder feature as a remote shutter release via a WLAN.

- 1 On the camera's Home screen, scroll to **<Wi-Fi>**.
- 2 On the camera, select .
 - If the pop-up message that prompts you to download the application appears, select **Next**.
- 3 On the smart phone, turn on Samsung SMART CAMERA App.
 - For iOS devices, turn on the Wi-Fi feature before turning on the application.
- 4 On the smart phone, select the camera from the list and connect the smart phone to the camera.
 - The smart phone can connect to only one camera at a time.
- 5 On the camera, allow the smart phone to connect to your camera.
 - If the smart phone has been connected to your camera before, it is connected automatically.

- 6 On the smart phone, set the shooting options.
 - While using this feature, some buttons are not available on your camera.
 - With the smart phone, you can operate the camera only by touching the screen.
- 7 On the smart phone, touch and hold  to focus.
 - The focus is automatically set to **Multi AF**.
- 8 Release  to capture the photo.

Using photo or video sharing websites

- 1 On the camera's Home screen, scroll to **<Wi-Fi>**.
- 2 On the camera, select .
- 3 Connect to a WLAN.
- 4 Select a sharing service.
- 5 Enter your ID and password to log in.







You must have an existing account on the file sharing website to use this feature.

- 6 Select files to upload.
- You can select up to 20 files. The total size must be 10 MB or less.

- 7 Select **Upload**.
- On some sharing services, you can enter your comments by selecting the comment box.

Using additional network functions

-  Email: Send photos or videos stored on the camera via email.
-  Samsung Link: View files on a Samsung Link device connected to the same AP.
-  AutoShare: Capture a photo and send it to a smart phone that supports the AutoShare feature via a WLAN.
-  NFC (Tag & Go): Launch an NFC feature by reading a tag from an NFC enabled device.
- For more details about additional network functions, refer to the User Manual provided on the website.

Copyright information

Trademarks and trade names used in this manual are the property of their respective owners.

- Camera specifications or contents of this manual may be changed without prior notice due to upgrade of camera functions.
- We recommend using your camera within the country where you purchased.
- Use this camera responsibly and adhere to all laws and regulations concerning its use.
- You are not allowed to reuse or distribute any part of this manual without prior permission.
- While you use the camera, it may heat up. This is normal and should not affect your camera's lifespan or performance.

Health and safety information

Always comply with the following precautions and usage tips to avoid dangerous situations and ensure peak performance of your camera.



Warning—situations that could cause injury to yourself or others

Do not disassemble or attempt to repair your camera.

This may result in electric shock or damage to the camera.

Do not use your camera near flammable or explosive gases and liquids.

This may cause a fire or explosion.

Do not insert flammable materials into the camera or store these materials near the camera.

This may cause a fire or electric shock.

Do not handle your camera with wet hands.

This may result in electric shock.

Prevent damage to subjects' eyesight.

Do not use the flash in close proximity (closer than 1 m/3 ft) to people or animals. If you use the flash too close to your subject's eyes, this can cause temporary or permanent eyesight damage.

Keep your camera away from small children and pets.

Keep your camera and all accessories out of the reach of small children and animals. Small parts may cause choking or serious injury if swallowed. Moving parts and accessories may present physical dangers as well.

Do not expose the camera to direct sunlight or high temperatures for an extended period of time.

Prolonged exposure to sunlight or extreme temperatures can cause permanent damage to your camera's internal components.

Avoid covering the camera or charger with blankets or clothes.

The camera may overheat, which may distort the camera or cause a fire.

Do not handle the power supply cord or go near the charger during a thunderstorm.

This may result in electric shock.

If liquid or foreign objects enter your camera, immediately disconnect all power sources, such as the battery or charger, and then contact a Samsung service center.

Comply with any regulations that restrict the use of a camera in a certain area.

- Avoid interference with other electronic devices.
- Turn off the camera when in an aircraft. Your camera can cause interference with aircraft equipment. Follow all airline regulations and turn off your camera when directed by airline personnel.
- Turn off the camera near medical equipment. Your camera can interfere with medical equipment in hospitals or health care facilities. Follow all regulations, posted warnings, and directions from medical personnel.

Avoid interference with pacemakers.

Maintain the distance between this camera and all pacemakers to avoid potential interference, as recommended by the manufacturer and research groups. If you have any reason to suspect that your camera is interfering with a pacemaker or other medical device, turn off the camera immediately and contact the manufacturer of the pacemaker or medical device for guidance.



Caution—situations that could cause damage to your camera or other equipment

Remove the batteries from your camera when storing it for an extended period of time.

Installed batteries may leak or corrode over time and cause serious damage to your camera.

Use only authentic, manufacturer-recommended, Lithium-ion replacement batteries. Do not damage or heat the battery.

Inauthentic, damaged, or heated batteries may cause a fire or personal injury.

Use only Samsung-approved batteries, chargers, cables and accessories.

- Using unauthorized batteries, chargers, cables or accessories can cause batteries to explode, damage your camera, or cause injury.
- Samsung is not responsible for damage or injuries caused by unapproved batteries, chargers, cables or accessories.

Use the battery only for its intended purpose.

Misusing the battery may cause a fire or electric shock.

Do not touch the flash while it fires.

The flash is very hot when fired and may burn your skin.

When you use the AC charger, turn off the camera before you disconnect the power to the AC charger.

Failing to do so may result in fire or electric shock.

Disconnect the charger from the wall socket when not in use.

Failing to do so may result in fire or electric shock.

Do not use a damaged power supply cord, plug, or loose outlet when you charge batteries.

This may cause a fire or electric shock.

Do not allow the AC charger to come in contact with the +/- terminals on the battery.

This may cause a fire or electric shock.

Do not drop or subject the camera to strong impacts.

Doing so may damage the screen or external or internal components.

Exercise caution when you connect cables or adapters and install batteries and memory cards.

If you force the connectors, improperly connect cables, or improperly install batteries and memory cards, you can damage ports, connectors, and accessories.

Keep cards with magnetic strips away from the camera case.

Information stored on the card may be damaged or erased.

Never use a damaged charger, battery, or memory card.

This may result in electric shock or camera malfunction or cause a fire.

Do not place the camera in or near magnetic fields.

Doing so may cause the camera to malfunction.

Do not use the camera if the screen is damaged.

If the glass or acrylic parts are broken, visit a Samsung Electronics Service Center to have the camera repaired.

Check that the camera is operating properly before use.

The manufacturer takes no responsibility for any loss of files or damage that may result from camera malfunction or improper use.

You must plug the small end of the USB cable into your camera.

If the cable is reversed, it may damage your files. The manufacturer is not responsible for any loss of data.

Avoid interference with other electronic devices.

Your camera emits radio frequency (RF) signals that may interfere with unshielded or improperly shielded electronic equipment, such as pacemakers, hearing aids, medical devices, and other electronic devices in homes or vehicles. Consult the manufacturers of your electronic devices to solve any interference problems you experience. To prevent unwanted interference, use only Samsung-approved devices or accessories.

Use your camera in the normal position.

Avoid contact with your camera's internal antenna.

Data transference and your responsibilities

- Data transferred via WLAN could be leaked, so avoid transferring sensitive data in public areas or on open networks.
- The camera manufacturer is not liable for any data transfers that infringe on copyrights, trademarks, intellectual property laws, or public decency ordinances.



PlanetFirst represents Samsung Electronics' commitment to sustainable development and social responsibility through eco-driven business and management activities.



**Correct Disposal of This Product
(Waste Electrical & Electronic Equipment)**
(Applicable in countries with separate collection systems)

This marking on the product, accessories or literature indicates that the product and its electronic accessories (e.g. charger, headset, USB cable) should not be disposed of with other household waste at the end of their working life. To prevent possible harm to the environment or human health from uncontrolled waste disposal, please separate these items from other types of waste and recycle them responsibly to promote the sustainable reuse of material resources.

Household users should contact either the retailer where they purchased this product, or their local government office, for details of where and how they can take these items for environmentally safe recycling.

Business users should contact their supplier and check the terms and conditions of the purchase contract. This product and its electronic accessories should not be mixed with other commercial wastes for disposal.



Correct disposal of batteries in this product
(Applicable in countries with separate collection systems)



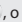
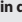

This marking on the battery, manual or packaging indicates that the batteries in this product should not be disposed of with other household waste at the end of their working life. Where marked, the chemical symbols Hg, Cd or Pb indicate that the battery contains mercury, cadmium or lead above the reference levels in EC Directive 2006/66. If batteries are not properly disposed of, these substances can cause harm to human health or the environment.

To protect natural resources and to promote material reuse, please separate batteries from other types of waste and recycle them through your local, free battery return system.


Dispose unwanted electronics through an approved recycler. To find the nearest recycling location, go to our website: www.samsung.com/recyclingdirect Or call, (877) 278 - 0799

WARNING: This product contains chemicals known to the State of California to cause cancer and reproductive toxicity.


Conectarse a una WLAN

- 1 En la pantalla de inicio, desplácese hasta <Wi-Fi>.
- 2 Seleccione , , o .
- 3 Siga las instrucciones que aparecen en la pantalla hasta que aparezca la pantalla Ajustes Wi-Fi.
 - La cámara buscará automáticamente los dispositivos de AP disponibles.
 - En algunos modos, pulse [MENU], y después seleccione **Ajustes Wi-Fi**.
- 4 Seleccione un punto de acceso.
 - Cuando seleccione un AP seguro, aparecerá una ventana emergente. Introduzca las contraseñas necesarias para conectarse a la WLAN.
 - Si selecciona un punto de acceso con perfil WPS, seleccione  → **Pin de conexión WPS**, e introduzca un PIN en el dispositivo de punto de acceso. También puede conectarse a un AP con perfil WPS seleccionando  → **Conexión de botón WPS** en la cámara, y luego pulsando el botón **WPS** en el dispositivo de punto de acceso.


Uso del botón DIRECT LINK

Puede activar la función Wi-Fi de forma conveniente con .

Definir una opción para el botón DIRECT LINK

- 1 En la pantalla de inicio, desplácese hasta <Básico>.
- 2 Seleccione  → **General** → **DIRECT LINK (Botón Wi-Fi)**.
- 3 Seleccione una opción.

Uso de la función NFC (Tag & Go)

- 1 Coloque la antena NFC del smartphone cerca de la etiqueta NFC de la cámara durante más de 2 segundos.
- 2 Podrá transferir archivos o iniciar una función Wi-Fi según el modo en el cual se encuentre.
 - Modo Wi-Fi: MobileLink, Remote Viewfinder
 - Modo Reproducción: Permite transferir un archivo inmediatamente. (Photo Beam), MobileLink
 - Modo de disparo: AutoShare, Remote Viewfinder
 - Para configurar una función Wi-Fi para que se inicie en el modo Disparo, desplácese hasta <Básico> en la pantalla de inicio, y después seleccione  → **General** → **NFC en vivo** → una función Wi-Fi.



No modifique la información de la etiqueta de ningún modo.

Sugerencias para conexión a la red

- Algunas funciones Wi-Fi no estarán disponibles si no inserta una tarjeta de memoria.
- La calidad de la conexión será determinada por el AP.
- Cuanto mayor sea la distancia entre su cámara y el AP, llevará más tiempo conectarse a la red.
- Si un dispositivo cercano está utilizando la misma señal de frecuencia de radio que su cámara, esto podría interrumpir la conexión.
- Si el nombre de su AP no está en inglés, la cámara podría no ser capaz de ubicar el dispositivo, o el nombre podría aparecer de forma incorrecta.
- Para obtener ajustes de red o una contraseña, póngase en contacto con el administrador de la red o con el proveedor de servicios de red.
- Si una WLAN requiere autenticación del proveedor de servicios, tal vez no pueda conectarse a ella. Para conectarse a la WLAN, comuníquese con su proveedor de servicios de red.
- Según el tipo de encriptación, la cantidad de dígitos de la contraseña puede variar.
- Es posible que una conexión WLAN no funcione en todos los entornos.
- La cámara podría mostrar una impresora con WLAN habilitado en la lista de AP. Sin embargo, no es posible conectarse a la red mediante una impresora.
- No es posible conectar su cámara a una red y a un TV en forma simultánea.
- Las conexiones a una red podrían representar costes adicionales. Los costes varían según las condiciones de su contrato.
- Si no puede conectarse a una WLAN, intente con otro punto de acceso de la lista de puntos de acceso disponibles.
- Cuando seleccione las WLAN gratuitas ofrecidas por algunos proveedores de servicios de red, es posible que aparezca una página de inicio de sesión introduzca su ID y contraseña para conectarse a la WLAN. Para conocer más información acerca de cómo registrarse o utilizar el servicio, comuníquese con el proveedor del servicio de red.
- Tenga cuidado al introducir su información personal para conectarse a un punto de acceso. No introduzca ningún dato sobre pagos o tarjetas de crédito en la cámara. El fabricante no se hace responsable por ningún problema provocado por el ingreso de dicha información.
- Las conexiones de red disponibles pueden variar según el país.
- La función WLAN de la cámara deberá cumplir con las leyes de transmisión de radio de su región. Para asegurar el cumplimiento, utilice la función WLAN en el país en el que adquirió la cámara.
- El proceso para ajustar las configuraciones de red puede variar según las condiciones de la misma.
- No acceda a una red que no tiene permiso para utilizar.
- Antes de conectarse a una red, asegúrese de que la batería esté completamente cargada.
- No es posible cargar o enviar archivos capturados en otros modos.
- Es posible que el dispositivo no admita archivos transferidos a otro dispositivo. En este caso, use un ordenador para reproducir los archivos.


Enviar fotografías o vídeos a un smartphone



Puede enviar fotos o vídeos fácilmente a un smartphone que admite la función MobileLink mediante una WLAN.

- 1 En la pantalla de inicio de la cámara, desplácese hasta **<Wi-Fi>**.
- 2 En la cámara, seleccione .
 - Si aparece un mensaje emergente que le solicita que descargue la aplicación, seleccione **Siguien**.
- 3 En la cámara, seleccione una opción de envío.
 - Si selecciona **Seleccione archivos del smartphone**, podrá usar su smartphone para ver o compartir archivos almacenados en la cámara.
 - Si selecciona **Seleccione archivos de la cámara**, podrá seleccionar archivos para enviarlos desde la cámara.
- 4 En el Smartphone, active la aplicación Samsung SMART CAMERA App.
 - Para los dispositivos con iOS, active la función Wi-Fi antes de iniciar la aplicación.
- 5 En el smartphone, seleccione la cámara en la lista y el smartphone a la cámara.
 - El smartphone puede conectarse a una sola cámara a la vez.
- 6 En la cámara, permita que el smartphone se conecte a la cámara.
 - Si el smartphone ya se ha conectado a la cámara, se conectará automáticamente.
- 7 En el smartphone o la cámara, seleccione los archivos que desea transferir desde la cámara.
- 8 Toque el botón de copia en el smartphone, o seleccione **Send** en la cámara y envíe los archivos.


Utilizar un smartphone como un obturador remoto

Puede usar el un smartphone que admite la función Remote Viewfinder como un disparador remoto mediante una WLAN.

- 1 En la pantalla de inicio de la cámara, desplácese hasta **<Wi-Fi>**.
- 2 En la cámara, seleccione .
 - Si aparece un mensaje emergente que le solicita que descargue la aplicación, seleccione **Siguién**.
- 3 En el Smartphone, active la aplicación Samsung SMART CAMERA App.
 - Para los dispositivos con iOS, active la función Wi-Fi antes de iniciar la aplicación.
- 4 En el smartphone, seleccione la cámara en la lista y el smartphone a la cámara.
 - El smartphone puede conectarse a una sola cámara a la vez.
- 5 En la cámara, permita que el smartphone se conecte a la cámara.
 - Si el smartphone ya se ha conectado a la cámara, se conectará automáticamente.

- 6 En el smartphone, configure las opciones de disparo.
 - Mientras utilice esta función, algunos botones de la cámara no estarán disponibles.
 - Con un smartphone, puede utilizar la cámara solo tocando la pantalla.
- 7 En el smartphone, toque  para enfocar.
 - El enfoque es configurado automáticamente como **Multi af**.
- 8 Suelte  para capturar la fotografía.

Uso de sitios web para compartir fotos o vídeos





- 1 En la pantalla de inicio de la cámara, desplácese hasta **<Wi-Fi>**.
- 2 En la cámara, seleccione .
- 3 Conéctese a una WLAN.
- 4 Seleccione un servicio para compartir archivos.
- 5 Introduzca su ID y contraseña para iniciar sesión.



Deberá tener una cuenta existente en el sitio web para compartir archivos para poder utilizar esta función.

- 6 Seleccione los archivos que desee cargar.
 - Puede seleccionar hasta 20 archivos y el tamaño total deberá ser de 10 MB o menos.
- 7 Seleccione **Upload**.
 - En algunos sites para compartir archivos, podrá introducir sus comentarios seleccionando la casilla comentario.

Uso de funciones de red adicionales

-  Correo electrónico: Permite enviar fotografías o vídeos almacenados en la cámara mediante correo electrónico.
-  Samsung Link: Visualice archivos en un dispositivo Samsung Link conectado al mismo punto de acceso.
-  AutoShare: Capture una foto y envíela a un smartphone que admita la función AutoShare mediante WLAN.
-  NFC (Tag & Go): Permite iniciar la función NFC leyendo una etiqueta de un dispositivo habilitado para NFC.
- Para conocer más detalles acerca de las funciones de red adicionales, consulte el manual del usuario del sitio Web.

Información sobre los derechos de autor

Las marcas registradas y nombres comerciales son propiedad de sus respectivos dueños.

- En caso de que se actualicen las funciones de la cámara, es posible que las especificaciones o el contenido de este manual se modifiquen sin previo aviso.
- Recomendamos utilizar la cámara dentro del país donde la adquirió.
- Utilice la cámara de manera responsable y respete todas las leyes y normas en relación a su uso.
- No puede reutilizar ni distribuir ninguna parte de este manual sin una autorización previa.
- Es posible que la cámara se caliente cuando la utiliza. Es una situación normal y no debe afectar el rendimiento ni la vida útil de su cámara.

Información sobre salud y seguridad

Respete siempre las siguientes precauciones y sugerencias de uso para evitar situaciones peligrosas y garantizar un rendimiento óptimo de la cámara.



Advertencia: situaciones que pueden causar lesiones al usuario o a terceros

No desamonte ni intente reparar su cámara.

Esto podría provocar una descarga eléctrica o dañar el dispositivo.

No utilice la cámara cerca de líquidos y gases explosivos o inflamables.

Esto podría provocar una explosión o un incendio.

No inserte materiales inflamables en la cámara ni los almacene cerca de ella.

Esto podría provocar un incendio o una descarga eléctrica.

No manipule la cámara si tiene las manos mojadas.

Esto podría provocar una descarga eléctrica.

Evite dañar la vista del sujeto.

No utilice el flash si está a una distancia inferior a 1 metro de las personas o los animales que quiera fotografiar. Si utiliza el flash cuando está demasiado cerca de los ojos del sujeto, puede producirle daños temporales o permanentes a su vista.

Mantenga la cámara alejada del alcance de los niños y las mascotas.

Mantenga la cámara y todos los accesorios fuera del alcance de los niños y los animales. Es posible que se traguen las piezas más pequeñas y, como consecuencia, se asfixien o sufran graves lesiones. Los accesorios y las piezas móviles también pueden causar daños físicos.

No exponga la cámara a la luz directa del sol ni a altas temperaturas durante un período prolongado.

La exposición prolongada a los rayos del sol o a temperaturas extremas puede provocar daños permanentes en los componentes internos de la cámara.

Evite cubrir la cámara o el cargador con prendas o mantas.

La cámara podría recalentarse, lo cual podría afectarla o provocar un incendio.

No manipule el cable de alimentación ni se acerque al cargador durante una tormenta eléctrica.

Esto podría provocar una descarga eléctrica.

Si algún líquido u objeto externo se introducen en su cámara, desconecte inmediatamente todas las fuentes de energía, tales como el cargador o la batería, y luego comuníquese con un centro de servicios de Samsung.

Cumpla con las normas que limitan el uso de la cámara en ciertas áreas.

- Evite las interferencias con otros dispositivos electrónicos.
- Apague la cámara cuando se encuentre en un avión. La cámara puede causar interferencias con los equipos del avión. Obedezca las normas de la aerolínea y apague la cámara cuando el personal de la aerolínea lo indique.
- Apague la cámara cerca de equipos médicos. La cámara puede interferir con equipos médicos en hospitales o instalaciones de atención médica. Obedezca todas las normas, advertencias e instrucciones del personal médico.

Evite la interferencia con marcapasos.

Mantenga distancia entre la cámara y cualquier marcapasos a fin de evitar posibles interferencias, según la recomendación del fabricante y los grupos de investigación. Si tiene algún motivo para sospechar que su cámara está interfiriendo con un marcapasos o con otro dispositivo médico, apague inmediatamente la cámara y póngase en contacto con el fabricante del marcapasos o del dispositivo médico para obtener ayuda.



Precaución: situaciones que pueden dañar la cámara u otros equipos

Quite las baterías de la cámara cuando decida guardarla durante un período prolongado.

Es posible que las baterías instaladas presenten pérdidas o se desgasten con el tiempo y provoquen graves daños en la cámara.

Utilice sólo baterías de repuesto de litio auténticas recomendadas por el fabricante. No dañe ni caliente la batería.

Esto podría provocar un incendio o lesiones personales.

Utilice únicamente baterías, cargadores, cables y accesorios aprobados por Samsung.

- Las baterías, cargadores, cables o accesorios no autorizados podrán provocar una explosión, daño a su cámara o lesiones personales.
- Samsung no se hace responsable por daños o lesiones provocados por baterías, cargadores, cables o accesorios no aprobados.

No utilice baterías con propósitos diferentes a los especificados.

Esto podría provocar un incendio o una descarga eléctrica.

No toque el flash mientras esté disparándose.

El flash se calienta mucho al disparar y podrá quemar su piel.

Cuando utilice un cargador AC, apague la cámara antes de desconectar el cargador AC.

Si no lo hace podría provocar un incendio o recibir un choque eléctrico.

Desconecte los cargadores de las fuentes de alimentación cuando no estén en uso.

Si no lo hace podría provocar un incendio o recibir un choque eléctrico.

No utilice cables de alimentación, tomacorrientes o enchufes dañados cuando cargue la batería.

Esto podría provocar un incendio o una descarga eléctrica.

No permita que el cargador AC entre en contacto con las terminales +/- de la batería.

Esto puede provocar un incendio o un cortocircuito.

No deje caer la cámara ni la someta a impactos fuertes.

Si lo hace, podría dañar la pantalla o los componentes externos o internos.

Tenga cuidado al conectar los cables y los adaptadores y al instalar las baterías y las tarjetas de memoria.

Si ejerce demasiada fuerza sobre los conectores, conecta de manera inapropiada los cables o instala de manera inadecuada las baterías y las tarjetas de memoria, puede dañar los puertos, los conectores y los accesorios.

Mantenga las credenciales con cintas magnéticas lejos del estuche de la cámara.

La información almacenada en la credencial podría dañarse o perderse.

Nunca use baterías, tarjetas de memoria o cargadores dañados.

Esto podría provocar una descarga eléctrica, un funcionamiento incorrecto de la cámara o un incendio.

No coloque la cámara en o cerca de un campo magnético.

Si lo hace, la cámara podría dejar de funcionar.

No utilice la cámara si la pantalla está dañada.

Si las partes de vidrio o acrílico se dañan, visite un Centro de servicios de Samsung Electronics para reparar la cámara.

Compruebe que la cámara funcione correctamente antes de usarla.

El fabricante no se hace responsable por la pérdida de archivos o por los daños provocados a causa del funcionamiento defectuoso o del uso inadecuado de la cámara.

Deberá conectar el extremo más pequeño del cable USB en la cámara.

Si invierte el cable, puede dañar los archivos. El fabricante no se hace responsable de las pérdidas de datos.

Evite las interferencias con otros dispositivos electrónicos.

La cámara emite señales de radiofrecuencia (RF) que pueden interferir con los equipos electrónicos no blindados o blindados incorrectamente, como marcapasos, audífonos, dispositivos médicos y otros dispositivos electrónicos en hogares o vehículos. Consulte a los fabricantes de los dispositivos electrónicos para resolver problemas de interferencias. Para evitar interferencia no deseada, utilice sólo dispositivos y accesorios aprobados por Samsung.

Utilice la cámara en la posición normal.

Evite el contacto con la antena interna de la cámara.

ES-30

Transferencia de datos y responsabilidad

- Los datos que se transfieren por o WLAN pueden filtrarse; por lo tanto, evite transferir datos confidenciales en áreas públicas o redes abiertas.
- El fabricante de la cámara no es responsable de ninguna transferencia de datos que violen los derechos de autor, las marcas registradas, las leyes de propiedad intelectual o las ordenanzas de decencia pública.



PlanetFirst constituye el compromiso de Samsung Electronics con el desarrollo sostenido y la responsabilidad social mediante actividades de gestión y los negocios ecológicos.



Eliminación correcta de este producto (Residuos de aparatos eléctricos y electrónicos)

(Se aplica en países con sistemas de recolección por separado)

La presencia de este símbolo en el producto, accesorios o material informativo que lo acompañan, indica que al finalizar su vida útil ni el producto ni sus accesorios electrónicos (como el cargador, cascos, cable USB) deberán eliminarse junto con otros residuos domésticos. Para evitar los posibles daños al medio ambiente o a la salud humana que representa la eliminación incontrolada de residuos, separe estos productos de otros tipos de residuos y recíclelos correctamente. De esta forma se promueve la reutilización sostenible de recursos materiales.

Los usuarios particulares pueden contactar con el establecimiento donde adquirieron el producto o con las autoridades locales pertinentes para informarse sobre cómo y dónde pueden llevarlo para que sea sometido a un reciclaje ecológico y seguro.

Los usuarios comerciales pueden contactar con su proveedor y consultar las condiciones del contrato de compra. Este producto y sus accesorios electrónicos no deben eliminarse junto a otros residuos comerciales.



Eliminación correcta de las baterías de este producto

(Se aplica en países con sistemas de recolección por separado)

La presencia de esta marca en las baterías, el manual o el paquete del producto indica que cuando haya finalizado la vida útil de las baterías no deberán eliminarse junto con otros residuos domésticos. Los símbolos químicos Hg, Cd o Pb, si aparecen, indican que la batería contiene mercurio, cadmio o plomo en niveles superiores a los valores de referencia admitidos por la Directiva 2006/66 de la Unión Europea. Si las baterías no se desechan convenientemente, estas sustancias podrían provocar lesiones personales o dañar el medioambiente.

Para proteger los recursos naturales y promover el reciclaje, separe las baterías de los demás residuos y recíclelas mediante el sistema de recogida gratuito de su localidad.

FCC notice



FCC ID:A3LWB50F

This device complies with Part 15 of the FCC Rules. Operation is subject to the following two conditions: (1) This device may not cause harmful interference, and (2) this device must accept any interference received, including interference that may cause undesired operation.

This equipment has been tested and found to comply with the limits for a Class B digital device, pursuant to Part 15 of the FCC Rules. These limits are designed to provide reasonable protection against harmful interference in a residential installation. This equipment generates, uses and can radiate radio frequency energy and, if not installed and used in accordance with the instructions, may cause harmful interference to radio communications. However, there is no guarantee that interference will not occur in a particular installation. If this equipment does cause harmful interference to radio or television reception, which can be determined by turning the equipment off and on, the user is encouraged to try to correct the interference by one of the following measures:

- Reorient or relocate the receiving antenna.
- Increase the separation between the equipment and receiver.
- Connect the equipment into an outlet on a circuit different from that to which the receiver is connected.
- Consult the dealer or an experienced radio/TV technician for help.

FCC Caution: Any changes or modifications not expressly approved by the party responsible for compliance could void the user's authority to operate this equipment.

This transmitter must not be co-located or operating in conjunction with any other antenna or transmitter.

Radiation Exposure Statement:

The product comply with the FCC portable RF exposure limit set forth for an uncontrolled environment and are safe for intended operation as described in this manual. The further RF exposure reduction can be achieved if the product can be kept as far as possible from the user body or set the device to lower output power if such function is available.

IC: 649E-WB50F

- **Declaration of Conformity**

Trade Name : Samsung Electronics America, Inc.

Model No. : Samsung WB50F

Responsible Party: Samsung Electronics America, Inc.

Address : 85 Challenger Road, Ridgefield Park, NJ 07660

Telephone No.: 1-800-SAMSUNG (726-7864)

This device complies with Industry Canada License-Exempt
RSS standard (S)

Operation is subject to the following two conditions:

- (1) This device may not cause harmful interference, and
- (2) This device must accept any interference received,
including interference that may cause undesired operation.





Please refer to the warranty that came with your product
or visit our website www.samsung.com for after-sales
service or inquiries.



AD81-10355A (1.0)