



www.kont.com.tr

AH68-01479B (Rev. 0.0)

SAMSUNG

YP-T5

DIGITAL AUDIO PLAYER

YEPPO™

- MP3 ve WMA Çalma
- Çıkarılabilir Depolama Aygıtı
- Kodlama Fonksiyonu
- FM Alıcısı
- 3 Boyutlu Ses
- Modeli Yükseltilebilir
- 12 saat sürekli çalma

www.kont.com.tr

İçindekiler

Hazırlıklar

Güvenlik Talimatları	4
Özellikler	6
Aksesuarlar	9
Kumanda Düğmelerinin Yeri (yepp)	10

Bilgisayara Bağlama

Yepp'in Kişisel Bilgisayara (PC) Bağlanması	12
USB Sürücüsünün Manuel Olarak Kurulumu	16
Çıkarılabilir Belleğin Kullanılması	20
• Dosyaların İndirilmesi ve Yukarı Yönde Yüklenmesi	20
• USB Kablosunun Çıkarılması	21
• Formatlama	22
Yepp Studio'nun Kurulması	23
• Yepp Studio'da Yardım Menüsünün görüntülenmesi	25

Temel Kullanım

Müzik Çalma ve Cihazın Kapatılması	26
Volume/Hold (Volüm/Tuş Kilidi) Fonksiyonunun Ayarlanması	27
Ses Kaydetme	28
MP3 Kodlama	29
Müzik/Ses Dosyalarını Arama	30
FM Radyo Dinleme	31
FM Kodlama	33

Ek Kullanım

Döngü (Loop) Tekrarlama	34
Navigation'un (Gezirim) Kullanılması	35
Playlist'in (Şarkı Listesi) Ayarlanması	36
MENU Kurulumu	37
Dosya Yönetimi	38
• Silme	38
• Formatlama	39
İleri Fonksiyonların Ayarlanması	40
Playmode'un (Çalma Modu) Seçilmesi	41
Ekolayzırın Ayarlanması	42
Gösterge Paneli	43
• Scroll Speed / Time (Kaydırma Hızı / Süre)	43
• Backlight (Arka Plan Işığı)	44
• Contrast (Kontrast)	45
Power Off Time (Kapanma Süresi)	46
• Time / Sleep (Zaman / Uyku)	46
Encoding (Kodlama)	47
• Bitrate / AutoSync Time (Bit Hızı / Otomatik Senkronizasyon Süresi)	47
WOW Level (WOW seviyesi)	48
• SRS ve TruBass Seviyesinin Ayarlanması	48
• WOW Optimum	48
Default Volume (Varsayılan Volüm)	49

Ek



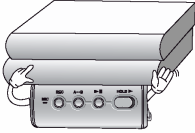

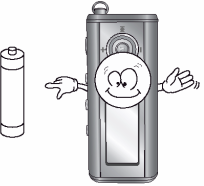
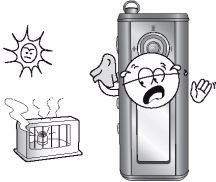


MENU Tablosu	50
--------------	----

Müşteri Destek Hizmeti

Sorun Giderme	52
Teknik Özellikler	54
Servis İstasyonları	55

Güvenlik Talimatları

Yaralanmalardan ve cihaza hasar gelmesinden kaçınmak için tüm talimatları okuyup anlayın.

<p>Cihazı aşırı sıcaklıklara maruz bırakmayın (95°F üzeri veya 23°F'nin altında). Neme maruz bırakmayın.</p> 	<p>Cihaza aşırı basınç uygulamayın.</p> 	<p>Herhangi bir yabancı maddenin, cihaz içine dökülmesine izin vermeyin.</p> 
<p>Cihaz üzerine ağır cisimler yerleştirmeyin.</p> 	<p>Cihazı, benzen ve tiner gibi kimyasal maddelere maruz bırakmayın.</p> 	<p>Cihaz uzun süre kullanılmıyacaksa, pilleri çıkartın</p> 
<p>Cihazı, doğrudan güneş ışığına veya ısı kaynaklarına maruz bırakmayın.</p> 	<p>Cihazı tozlu alanlarda tutmayın.</p> 	<p>Cihazı kendiniz demonte etmeye veya onarmaya çalışmayın.</p> 

* Cihazın bozulması, onarımı nedeniyle veya diğer nedenlerle kaydedilen verilerin kaybolması durumunda sorumluluk kabul etmediğimizi unutmayın.

Kulaklık

Trafik Güvenlik Talimatlarına Uyun

- Otomobil kullanırken veya bisiklete binerken, kulaklıkları kullanmayın. Bu durumda kulaklıkların kullanılması sadece tehlikeli değildir aynı zamanda kanuna da aykırıdır.
- Caddede yürürken özellikle kavşaklarda karşıdan karşıya geçerken, kulaklığın sesini çok açarsanız bir kazaya neden olabilirsiniz.

Kulaklarınızı koruyun

- Kulaklığınızın sesini çok açmayın. Doktorlar, uzun süre yüksek ses seviyelerine maruz kalmaya karşı uyarılmaktadır.
- Kulaklarınızda bir çınlama hissederseniz, cihazı kullanmayı bırakın veya kulaklığın sesini azaltın.

Çalıştırmak İçin Ortam Koşulları

- Ortam sıcaklığı: 5°C ~ 35°C (41°F ~ 95°F)
Nem : % 10~75

Çevre Bilgileri

- Paketleri, pilleri ve eski elektronik araçları elden çıkarırken, atık elden çıkarma işlemleri için getirilen yerel talimatlara uyun.
- Yepp paketlerinde, karton, polietilen, vs gibi maddeler kullanılır. Paketlerde bunlar dışında gereksiz herhangi bir madde kullanılmaz.

MP3 ve WMA Çalma

- MP3, MPEG1 Katman 3 ses formatıdır.
- WMA, Microsoft Windows Media ses formatıdır.

Çıkarılabilir Depolama Aygıtı

- Windows Explorer'ı kullanarak, dosyaları yepp player'a kolaylıkla kopyalayabilir ve yapıştırabilirsiniz.

Kodlama Fonksiyonu Özelliği

- Ana cihazdaki ENC jakını kullanarak, harici bir kaynaktan bir MP3 dosyası oluşturabilirsiniz.,
- FM radyo programını gerçek zamanlı MP3 dosyasına çevirebilirsiniz.

FM Alıcısı

- Bir FM programını dinleme, Otomatik Arama (Automatic Search) ve Frekans Hafızası (Frequency Memory) fonksiyonlarıyla daha kolay hale getirildi.

3 Boyutlu Surround Ses Özelliği

- Bu özellik sayesinde, derin bas ve "3 Boyutlu surround ses" ile müzik dinleyebilirsiniz.

Modeli Yükseltilebilir

- Mevcutsa, yerleşik programların modelini yükseltebilirsiniz. Fonksiyonları, CODEC'i, vs'yi ekleyin. Model yükseltmeler için, lütfen yepp ana sayfasına bakın

DIGITAL SOUND yepp'

12 Saat Sürekli Çalma

- Bu cihaz, bir adet AAA/LR03 alkali pille çalışmaktadır. Bu şekilde cihaz 12 saate kadar çalışabilir. Fiili çalma süresi, pilin tipi ve kapasitesine bağlı olarak değişebilir.

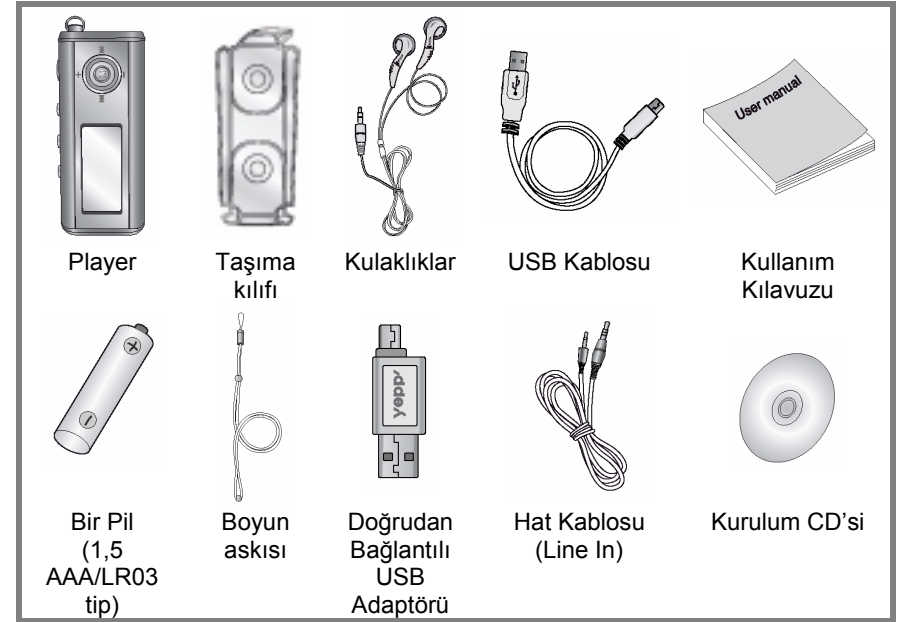
Ses Kaydetme Fonksiyonu

- Yüksek kalitede ses kaydetme işlemi yapabilirsiniz ve bunu bir konferans için kullanabilirsiniz.

Ses

- Ekolayzırı manuel olarak ayarlayabilirsiniz.

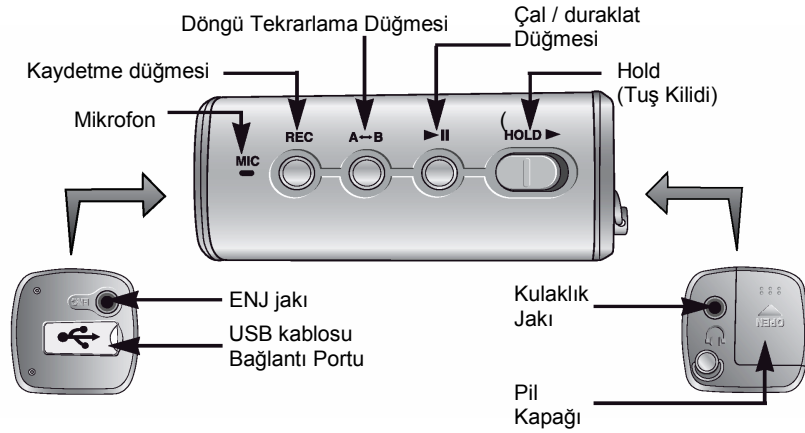
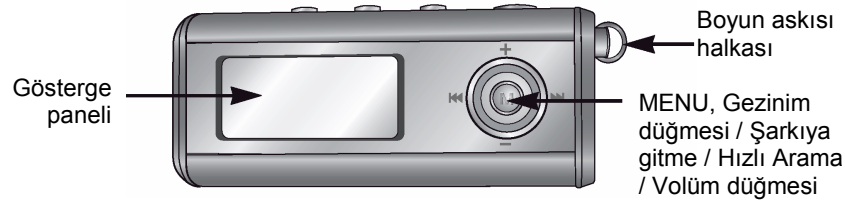
Aksesuarlar



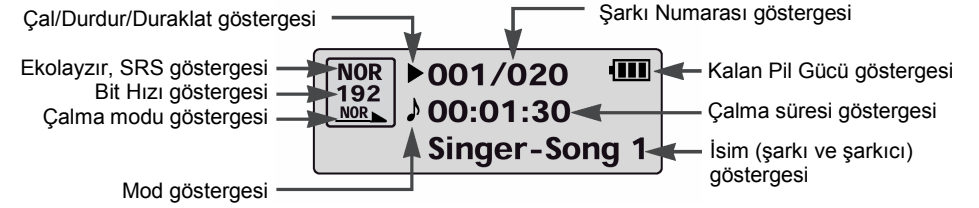
Model	YP-T5 H	YP-T5 V	YP-T5 X
Yerleşik hafıza	128 MB	256 MB	512 MB

- Yerleşik hafızanın kullanılabilir kapasitesi, belirtilenden daha azdır çünkü dahili ürün bilgisi (bellenim) de hafızanın bir kısmını kullanmaktadır.
- Aksesuarların tasarımı, önceden herhangi bir bildirimde bulunmaksızın, iyileştirme amaçlı olarak değiştirilebilir.

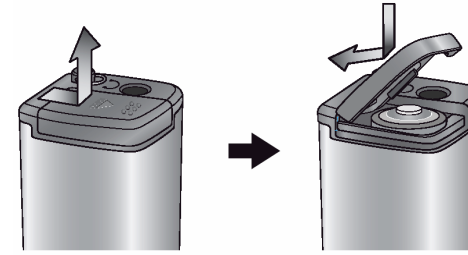
Kumanda Düğmelerinin Yeri (yepp)



Gösterge paneli



Pilin Takılması



Not:

- Kapak üzerine ağır cisimler yerleştirmeyin.

Yepp'in Kişisel Bilgisayara (PC) Bağlanması

Sistem Gereklilikleri.

PC sistemi, aşağıdaki özellikleri karşılamalıdır:

- Pentium 133MHz veya üstü
- Windows 98 SE/ME/2000/XP
- 40 MB mevcut harddisk alanı
- CD-ROM sürücüsü (çift hızlı veya üstü)
- USB Portu (1.1) destekli
- DirectX 8.0 veya üstü

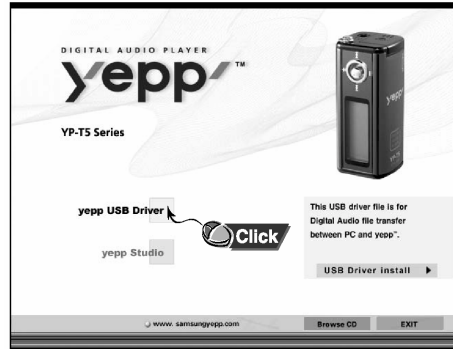
Not:

- İşletim sistemini, Windows 2000 veya XP için, Yönetici Hesaba (Administrator Account) kurun. Aksi takdirde, kurulum işlemi tamamlanmayacaktır.
- Windows ME, 2000 ve XP verilen programı kurmaksızın sürücüyü tanıyabilir. Ancak, yepp'i formatlamak ve ürün bilgisini (bellenim) yükseltmek için programı kurmanız gerekir.
- YP-55 programı Windows 98'e kurulmadıysa; program, çıkarılabilir diskinizle iletişim kuramayacaktır. İlk önce, USB sürücünün dosyasını kurmanız gerekir.

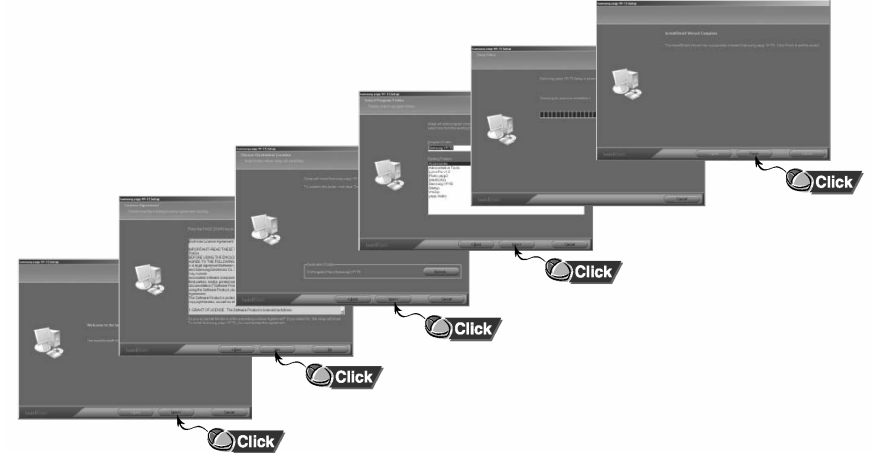
Yepp'i kişisel bilgisayarınıza (PC) bağlamadan önce, USB sürücüsünü kurduğunuzdan emin olun. Eğer ekranda, "Add New Hardware Wizard" ("Yeni Donanım Ekleme" Sihirbazı) mesajı çıkarsa, [Cancel] (İptal) düğmesine basın ve USB sürücüsünü kurun.

Kurulum yazılımı

1 Kurulum CD'sini CD-ROM sürücüsüne takın. Ekranda, aşağıda gösterilen resim belirir. [yepp USB Driver] (yepp USB Sürücüsü) opsiyonunu seçin.



2 Ekranda sırayla beliren pencerelerde, [Next] (İleri) seçeneği üzerine tıklayın.

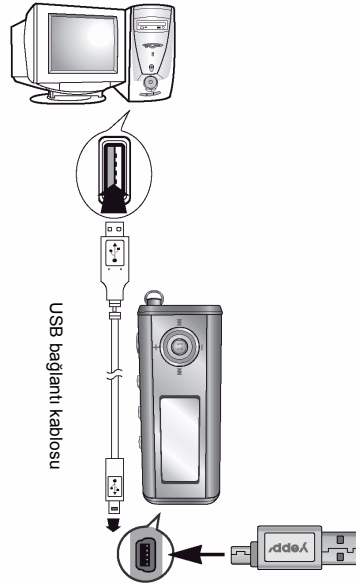


Devam...

Yepp'in Kişisel Bilgisayara (PC) Bağlanması

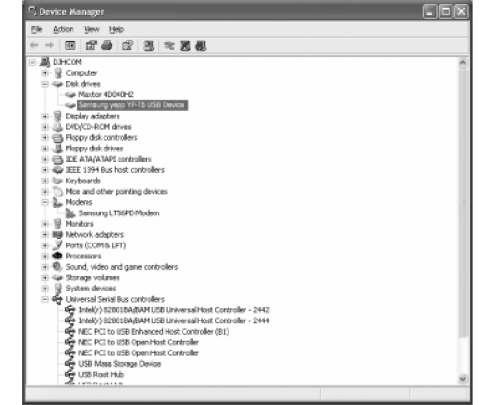
Yepp'in USB kablosuyla kişisel bilgisayara (PC) bağlanması

- 3 USB kablosunun bir ucunu, bilgisayarın arkasında yer alan USB portuna takın.
- 4 USB kablosunun karşı ucunu yepp'in alt kısmındaki USB portuna takın ve ana cihaz üzerindeki ►|| düğmesine basın.
 - Bir komut uygularken veya USB sürücüsü kurulumu sırasında başlangıç durumuna getirirken, USB kablosunu bilgisayardan çıkarırsanız; bilgisayarınız doğru şekilde çalışmayabilir.
- 5 USB sürücüsü, yeni bir cihaz arandığını belirten bir mesajla kurulur. Kurulum sırasında ekranı göremeyebilirsiniz. Kurulumun başarıyla sona erip ermediğini kontrol etmek için, Device Manager'a (Aygıt Yöneticisi) gidin.
- 6 USB sürücüsünün kurulumu tamamlandıktan sonra, [System Properties] (Sistem Özellikleri) içindeki [Device Manager] (Aygıt Yöneticisi) seçeneğinde "SAMSUNG YP-T5" ibaresi gözükür.



USB sürücüsü nasıl kontrol edilecek

- **Windows 98/ME**
Control Panel (Kontrol Paneli) → System (Sistem) → Device Manager (Aygıt Yöneticisi) → Disk Drives (Disk Sürücüleri) → Samsung yepp YP-T5
- **Windows 2000**
Control Panel (Kontrol Paneli) → System (Sistem) → Hardware (Donanım) → Device Manager (Aygıt Yöneticisi) → Disk Drives (Disk Sürücüleri) → Samsung yepp YP-T5 USB device (USB Aygıtı)
- **Windows XP**
Control Panel (Kontrol Paneli) → System (Sistem) → Hardware (Donanım) → Device Manager (Aygıt Yöneticisi) → Disk Drives (Disk Sürücüleri) → Samsung yepp YP-T5 USB device (USB Aygıtı)



- 7 USB sürücüsü otomatik olarak kurulmadığı zaman, bir sonraki sayfaya bakın.

USB Sürücüsünün Manuel Olarak Kurulumu

USB sürücüsü bulunduysa, sayfa 20'deki "Dosyaların İndirilmesi ve Yukarı Yönde Yüklmesi" adlı bölüme gidin. USB bulunamadıysa, aşağıdaki aşamaları uygulayın:

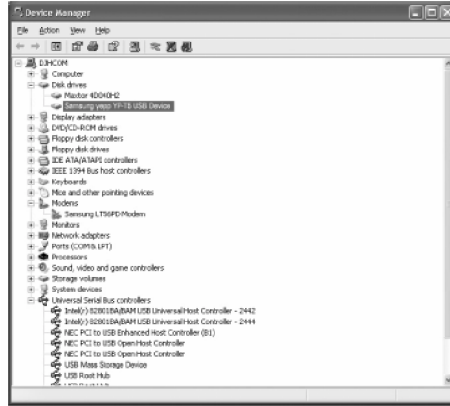
USB kablosunun kurulması sırasında bir hata meydana gelirse

1 Aygıt Yöneticisini (Device Manager) kontrol edin.

• **Windows 98/ME**
Control Panel (Kontrol Paneli) → System (Sistem) → Device Manager (Aygıt Yöneticisi)

• **Windows 2000 (Profesyonel)**
Control Panel (Kontrol Paneli) → System (Sistem) → Hardware (Donanım) → Device Manager (Aygıt Yöneticisi)

• **Windows XP (Profesyonel)**
Control Panel (Kontrol Paneli) → System (Sistem) → Hardware (Donanım) → Device Manager (Aygıt Yöneticisi)



2 Yanında herhangi bir ünlem işaretiyle veya bir soru işareti ile listede yer alan bir aygıt (bilinmeyen aygıt veya USB aygıtı olarak görünür) olup olmadığını kontrol edin.

3 Yanında herhangi bir ünlem işaretiyle veya bir soru işareti ile listede yer alan aygıt üzerine çift tıklayın.

Not:

- Windows 2000 kullanıyorsanız ve elinizdeki Windows versiyonu USB sürücüsünü tanımiyorsa, lütfen windowsupdate.microsoft.com'dan en son servis paketini indirin ve kurun.
- Kurulum yöntemi, PC veya işletim sisteminin tipine bağlı olarak değişebilir. Kurulumla ilgili bilgi almak için bilgisayar bayii veya servis merkezine başvurun.
- USB sürücüsünü kurarken, sürekli olarak hatalar meydana geliyorsa, sisteminizi yeniden başlattıktan sonra USB kablosunu tekrar takın.

4 Sürücüyü seçtikten sonra, [**Update Driver**] (Sürücüyü Güncelle) seçeneği üzerine tıklayın.

5 Uyumlu bir sürücü seçin, daha sonra bitirmek için [**Next**] (İleri) seçeneği üzerine tıklayın.



USB Sürücüsünün Manuel Olarak Kurulumu

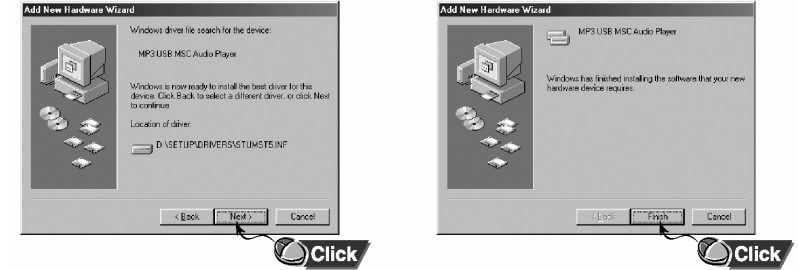
Windows 98'de

Ekranda sırayla beliren pencereler üzerinde **[Next]** (İleri) seçeneği üzerine tıklayın.



USB sürücüsünün konumu:
[CD ROM] / setup / Drivers

- Kurulumu bitirmek için bilgisayarınızı yeniden başlatmalısınız.



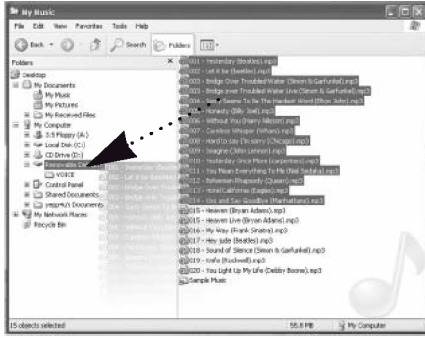
Not:

- YP-T5 programı kurulu değilse, Windows 98'de çıkarılabilir disk kullanamazsınız. İlk önce USB sürücüsü dosyasını kurmaya dikkat edin.

Çıkarılabilir Belleğin Kullanılması

Dosyaların İndirilmesi / Yukarı Yönde Yüklenmesi

- 1 Yepp'i kişisel bilgisayarınıza bağlayın ve açın.
- 2 Bilgisayarınızda Windows Explorer'ı açın.
- 3 Kaydedilecek dosyayı seçin ve bu dosyayı sürükleyip çıkarılabilir bellek ikonu üzerine bırakın. (sayısal, alfabetik sıraya göre)



Uyarı:

- İndirme ve yukarı yönde yükleme işlemi sırasında WRITING/READING (Yazıyor/Okuyor) mesajı belirir. WRITING/READING (Yazıyor/Okuyor) mesajı ekranda görünürken, USB kablosu bağlantısını keserseniz, cihazın arızalanmasına yol açabilirsiniz.
- Müzik dosyalarının sırası, Windows Explorer'da Removable Disk (Çıkarılabilir Disk) seçtiğinizdeki yeniden çalma sırası ile ilgili değildir.

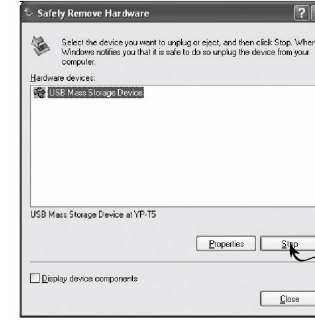
USB Kablosunun Çıkarılması

Dosya iletimi sona erdikten sonra, kabloyu aşağıdaki şekilde çıkarmalısınız:

- 1 Pencerenin alt sağında yer alan görev çubuğundaki yeşil ok üzerine çift tıklayın.



- 2 [Stop a Hardware device] (Donanım aygıtını durdur) mesajı ekranda belirmediğinde, [OK] (Tamam) düğmesine basın ve USB kablosunu çıkarın.



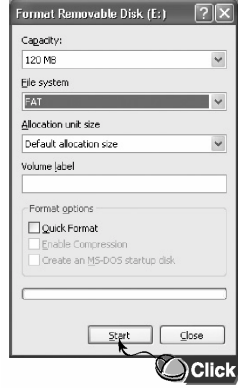
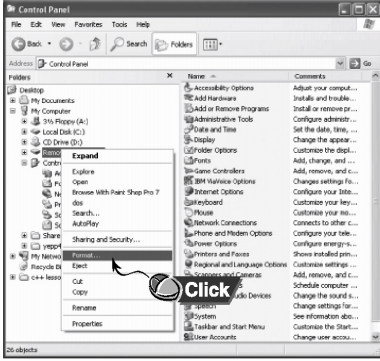
Uyarı:

- Yeşil ok, Windows 98 sistemindeki Görev çubuğunda görünmez. Display (Gösterge Paneli) penceresinde "READY" (Hazır) mesajı belirirse, lütfen USB kablosunu çıkarın.

Çıkarılabilir Belleğin Kullanılması

Formatlama

- 1 Çıkarılabilir disk ikonunu seçin ve **[Format]**'ı seçmek için sağ fare düğmesine tıklayın.
- 2 **[Start]** (Başlat) düğmesine basın.
 - Kaydedilen tüm dosyalar formatlanacaktır.
 - **[Volume label]**'ı (Volüm etiketi) seçerek, çıkarılabilir diskin adını değiştirebilirsiniz.

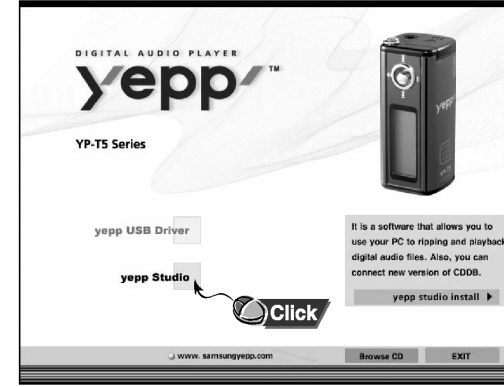


Not:

- Formatlama işlemi yaparak, önceden ayarlanan tüm menüler sıfırlanacaktır.
- Formatlanan dosyalar geri alınamayacağından, formatlama işlemi özenle yapılmalıdır.

yepp Studio'nun Kurulması

- 1 Kurulum CD'sini CD-ROM sürücüsüne yerleştirin. **[yepp studio]**'yu seçin.



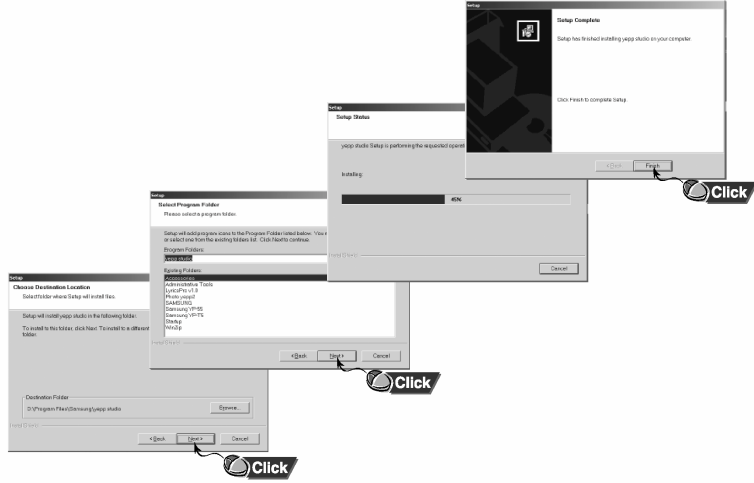
- 2 Dili seçin.



Devam...

yepp Studio'nun Kurulması

- 3 Ekranda sırayla beliren pencereler üzerinde **[Next]** (İleri) seçeneği üzerine tıklayın.
- Yepp Studio'nun nasıl kullanılacağı ile ilgili daha fazla bilgi için, lütfen Help (Yardım) menüsüne bakın.



Not:

- [Register Serial Number] (Seri Numarasını Kaydet) mesajı ekranda belirdiyse, yepp Studio ile ilk yaptığınız işlemde, yepp'in seri numarasını girin.

Yepp Studio'da Yardım Menüsünün Görüntülenmesi

Yepp Studio'yu çalıştırın ve **F1**'e basın.

- Help (Yardım) menüsü ekranda belirir .
- Oku, yepp Studio'nun üst kısmına taşıyın ve farenin sağ tuşuna tıklayın. Aşağıdaki seçim penceresi ekranda belirir.
- Help (Yardım) üzerine tıklayın. Help (Yardım) penceresi ekranda belirir.



Not:

- Müzik tanıma teknolojisi ve bununla ilgili bilgiler Gracenote ve Gracenote CDDB® Music Recognition ServiceSM tarafından verilir.
- CDDB, Gracenote'un ticari markasıdır. Gracenote logosu ve logotayı, Gracenote CDDB logosu ve logotayı ve "Powered by Gracenote CDDB" (Gracenote CDDB tarafından güçlendirilmiştir) logosu, Gracenote'un ticari markalarıdır. Music Recognition Service ve MRS, Gracenote'un hizmet markalarıdır.

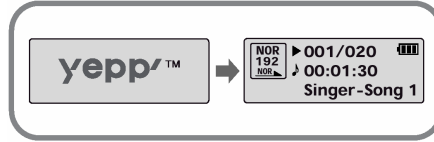
Müzik Çalma ve Cihazın Kapatılması

Cihazın Açılması ve Kapatılması

- Açma: Cihazı açmak için ►|| düğmesine basın.
- Kapama: Cihazı kapamak için ►|| düğmesine basın ve parmağınızı basılı tutun.

Müzik Çalma

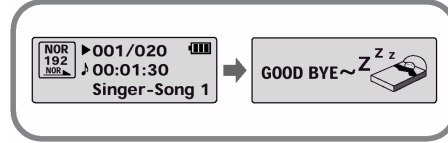
- ►|| düğmesine basın.
- Çalma işlemi başlar.



Müzik Duraklatma

Çalma işlemini duraklatmak için ►|| düğmesine basın.

- 10 saniye içinde herhangi bir düğmeye basılmazsa (ayarlarla bağlı olarak değişir), yeppe otomatik olarak kapanır.
- Pause (Duraklat) modundayken, çalma işlemine bıraktığınız yerden devam etmek için ►|| düğmesine tekrar basın.



Not:

- WMA dosyaları, sadece, Windows Media Player'da (Version 8.0) yaratılabilen 48Kbps-192Kbps sıkıştırma hızlı müzik dosyaları olarak çalınabilir.
- Kapanma zamanı menüden ayarlanabilir.

Volume/Hold (Volüm/Tuş Kilidi) Fonksiyonunun Ayarlanması

Volümün Ayarlanması

Çalarken volümü ayarlamak için, yeppe - , + tuşuna basın.




Not:

- Volüm aralıkları 00 ile 30 arasındadır.
- Volümü bir seviye artırmak veya azaltmak için düğmeye basın. Volümü daha büyük aralıklarla artırmak veya azaltmak için düşük aralıklarla artırmak veya azaltmak için düğmeye basın ve parmağınızı basılı tutun.

HOLD (Tuş Kilidi) Fonksiyonu

Hold (Tuş kilidi) modunda, hiçbir düğme çalışmaz.

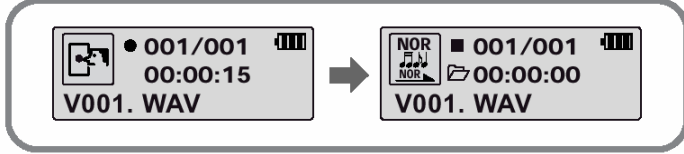
Player üzerindeki  düğmesini ok yönünde kaydırın.



- Bu modda, herhangi bir düğmeye basıldığında, cihazın gösterge panelinde "🔒 HOLD!" mesajı belirir.

Ses Kaydetme

- 1 Ses Kaydetme işlemine başlamak için, **REC** düğmesine basın.
- 2 **REC** düğmesine tekrar basılırsa, kaydetme işlemi durur ve bir ses dosyası yaratılmış olur.



Not:

- Kaydetme V001, V002, sırasıyla gerçekleştirilir ve kaydetme işleminden sonra, dosyalar WAV formatında kaydedilir.
- Hafıza doluysa, Ses Kaydetme otomatik olarak durur.
- Ses Kaydetme fonksiyonu, FM Modunda veya Hat kablosu bağlandığında çalışmaz.

MP3 Kodlama

- 1 Harici ses kaynağındaki Ses Çıktısı portunu (veya Hat Çıkışı portunu), Hat kablosu aracılığıyla, cihaz üzerindeki ENC portuna bağlayın.



- 2 MP3 kodlama işlemine başlamak için **REC** düğmesine basın.
 - ►► düğmesine basılırsa, kodlama duraklar ve ►► düğmesine tekrar basılırsa, kodlama kaldığı yerden devam eder.
- 3 Kodlama sırasında **REC** düğmesine basılırsa, kodlama işlemi durur ve bir kodlama dosyası yaratılmış olur.
 - Kodlama, (L001, L002, vs) sırasıyla gerçekleştirilir ve kodlama işleminden sonra, dosyalar MP3 dosyaları olarak kaydedilir.

Not:

- Bit hızları, 32 Kbps ~ 128 Kbps aralığında ayarlanabilir.
- Kodlama işlemi izlenirken; volüm, 0'dan 10 seviyesine kadar ayarlanabilir.

Uyarı:

- Kodlama işlemi sırasında Hat Kablosunu çıkarmayın.
- Pili yeterince şarjlı değilse, kodlama işlemi gerçekleştirilemez.
- Harici ses kaynağının volümünü, uygun bir seviyeye ayarlayın ve kodlayın. Volüm seviyesi çok yüksekse, iyi bir ses kalitesi elde edilemeyebilir.

Müzik/Ses Dosyalarını Arama

PLAY (Çalma) Modunda Belli Parçaların Aranması

- Dinlemek istediğiniz parçayı aramak için, çalma sırasında ⏪, ⏩ tuşlarını sola veya sağa çekin.
- Tuşu bırakın. Çalma işlemi normal şekilde yeniden başlar.

Çalma sırasında şarkı değiştirme

- Bir sonraki şarkıya geçmek için, çalma sırasında ⏩ tuşunu kısaca çekin.
- Bir önceki şarkıya gelip çalmak için, çalma başladıktan sonra 5 saniye içinde, ⏪ tuşunu kısaca çekin. O andaki şarkıyı baştan çalmak için 5 saniye sonra ⏪ tuşunu çekin.


Durduğunda şarkı değiştirme

- Bir önceki/sonraki şarkıya geçmek için, ⏪, ⏩ tuşlarını sola veya sağa çekin.

Not:

- VBR (Değişken Bit Hızı) dosyası: Dosya içinde perde gibi ses tipine göre sürekli olarak sıkıştırma hızını değiştiren dosya.
- VBR dosyalarıyla, şarkının başlamasından itibaren 5 saniye içinde ⏪ tuşunu iterseniz bile, bir önceki şarkıya geçip bu şarkıyı çalamazsınız.
- MP2 veya MP1 olarak indirilen ve dosya uzantıları MP3'e dönüştürülen dosyalar çalmayabilir.

FM Radyo Dinleme

İlk önce, menü ekranını görüntülemek için  düğmesine basın ve FM Radyo modunu seçin.

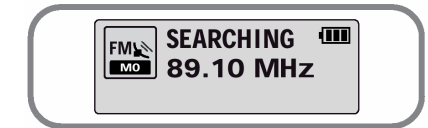
Manuel Frekans Arama

- İsteddiğiniz radyo frekansını bulmak için ⏪, ⏩ tuşlarını kısaca çekin.



Otomatik Frekans Arama

- İletilen bir frekans bulmak ve radyoyu bu frekansa ayarlamak için, ⏪, ⏩ tuşlarını kısaca çekin ve tutun.




Manuel Frekans Kaydetme

- İsteddiğiniz frekans bulduktan sonra, Kaydetme ekranını görüntülemek

için  tuşuna basın ve parmağınızı basılı tutun.

- Frekans kaydetmek için vermek istediğiniz numarayı seçmek üzere

⏪, ⏩ tuşlarını kullanın ve  tuşuna basın




Otomatik Frekans Kaydetme

- Cihaz FM Modundayken, A↔B düğmesine basın ve parmağınızı basılı tutun.
- 87,50 MHz ila 108,00 MHz aralığındaki frekanslar, otomatik olarak seçilir ve kaydedilir.
- Frekanslar, 1'den başlayarak otomatik olarak kaydedilir.



Kaydedilen kanal sayısı

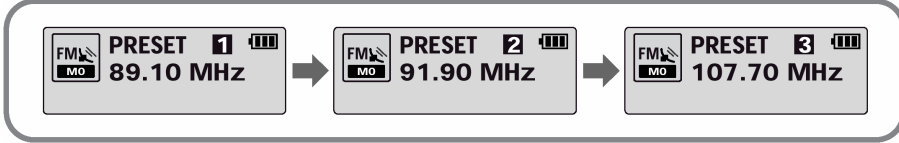
Not:

- FM Modundan çıkmak için  düğmesine basın.
- Mono (MO) veya Stereo (ST) otomatik olarak seçilir.


FM Radyo Dinleme

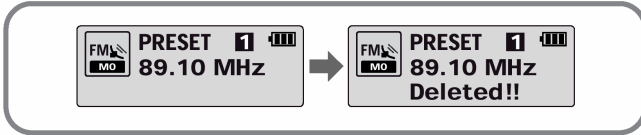
Kaydedilen Frekansların Aranması

- 1 Cihaz FM Modundayken, ►|| düğmesine basın.
 - PRESET (Önayar) ekranı görünür.
- 2 İstedığınız frekansa gelmek için ◀◀, ▶▶ tuşlarını kullanın.



Kaydedilen Frekansların Silinmesi

- Silmek istediğiniz Kayıtlı numaraya geldikten sonra,  tuşuna basın ve parmağınızı basılı tutun.
- Kaydedilen PRESET (Önayarlı) numara silinir.

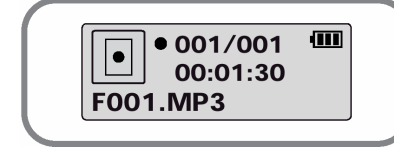


Not:

- 20 adede kadar frekans kaydedebilirsiniz..
- PRESET (Ön Ayar) modundan çıkmak için, PRESET (Ön Ayar) ekranında ►|| düğmesine basın,

FM Kodlama

- 1 Cihaz FM frekansındayken, REC düğmesine basın.
 - O anda iletilen FM yayınının kodlanması başlar.



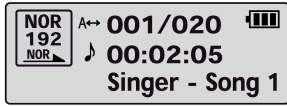
- 2 REC düğmesine tekrar basın.
 - Bir dosya oluşturulur ve kodlama durur.
 - Dosyalar, F001, F002, F003, sırasıyla kaydedilir ve hafıza dolunca otomatik olarak durur.

Döngü (Loop) Tekrarlama

Başlama Noktası

Müzik dosyalarını çalarken, ayarlamak istediğiniz döngü tipinin başında A↔B düğmesine kısaca basın.

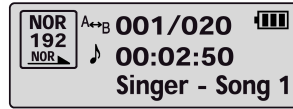
Cihazın gösterge panelinde "A↔" belirir.



Bitme Noktası

Döngünün sonunu ayarlamak için A↔B düğmesine yeniden kısaca basın.

Cihazın gösterge panelinde "A↔B" belirir. Döngü durmadan çalar.




Not:

- Döngüyü iptal etmek için A↔B düğmesine kısaca basın.
- ⏪, ⏩ düğmesiyle Hızlı Arama yaparsanız, Döngü Tekrarlama özelliği otomatik olarak durur.

Navigation'un (Gezirim) kullanılması

Navigation (Gezirim) fonksiyonunu kullanarak, kolayca dosya arayabilir veya modlar arasında geçiş yapabilirsiniz.


- 1 Gezirim fonksiyonuna gelmek için  düğmesine basın.



Klasör çalma veya durdurma modundayken



Dosya çalma veya durdurma modundayken

- 2 Çalmak istediğiniz klasör veya dosyayı seçin.
 - ⏪: Daha üstteki bir klasöre giderken
 - ⏩: Daha alt sıradaki bir klasöre giderken.
 - -,+ : Aynı dizinde yer alan bir klasör veya dosyaya giderken.
 -  : Aşağıda yer alan bir sonraki klasöre hareket etmek için kullanılır. Daha alçak seviyede bir klasör yoksa, seçilen dosya şarkı listesinin bir parçası olarak kabul edilir.
- 3 ▶|| düğmesine basın.
 - Seçilen dosya çalınır.
 - Bir klasör seçtiyseniz, seçilen klasördeki tüm dosyalar çalmaya çalar.


Not:

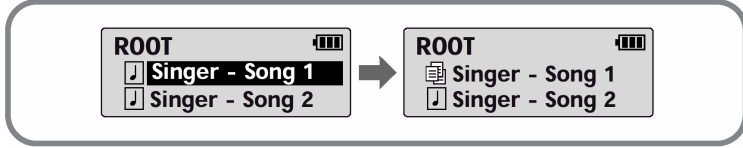
- Navigation (Gezirim) modundan çıkmak için,  tuşuna basın ve parmağınızı basılı tutun.

Playlist'in (Şarkı Listesi) Ayarlanması

Şarkı Listesinin Ayarlanması

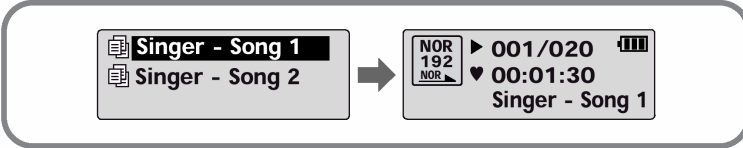
- Navigation (Gezinim) modunda istediğiniz dosyaya gelin ve  tuşuna basın.

- Seçilen dosya işaretlenir.
- Şarkı listesi ayarını bırakmak için, Navigation (Gezinim) modunda işaretlenen dosyaya gidin ve  tuşuna basın.



Şarkı Listesinin Çalınması

- 1 Music (Müzik) modunda A↔B düğmesine basın ve parmağınızı basılı tutun.
 - Ayarladığınız Şarkı listesi görüntülenecektir.
- 2 Çalmak istediğiniz dosyaya gelin ve ►|| düğmesine basın.
 - Seçilen dosya çalınacaktır.







Not:

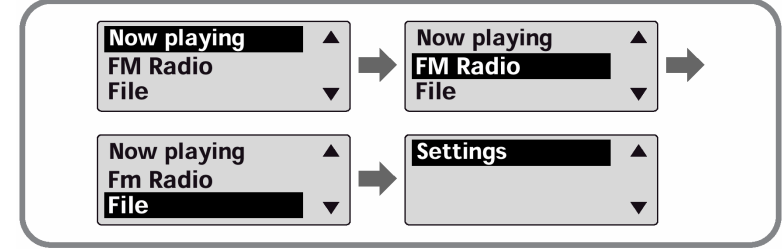
- Ayarladığınız tüm şarkı listelerini bırakmak için, File Delete'te (Dosya Silme) ("Silme" bölümüne bakın) PLAYLIST'i (Şarkı Listesi) seçin.

MENU Kurulumu

Menu (Menü) Moduna geçmek için,  düğmesine basın.

Hareket etmek için  ,  tuşunu kullanın, ve istediğiniz menüyü seçmek için,  düğmesine kısaca basın.

Menu Modundan çıkmak için,  tuşuna basın ve parmağınızı basılı tutun.




- **Now playing (Şimdi çalıyor):** O anda çalan şarkıyı kontrol etmeye yarar.
- **FM Radio (FM Radyo):** FM Radyo kanallarını dinlemeye yarar.
- **File (Dosya):** Bu modda dosyaları silebilir veya formatlayabilirsiniz.
- **Settings (Ayarlar):** Yepp'in ayrıntılı fonksiyonunu ayarlamaya yarar.

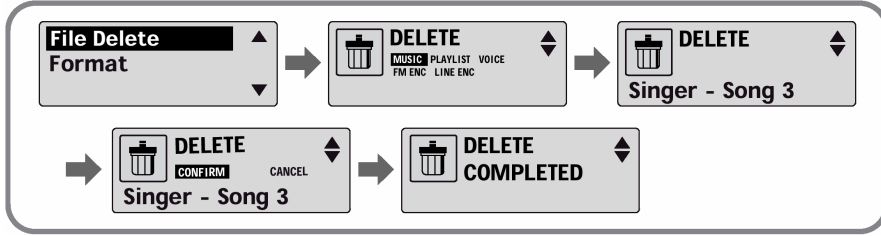
Not:

- MENU Moduna 15 saniye boyunca hiçbir girdi yapılmaması, MENU Modunu iptal edecektir.

Dosya Yönetimi

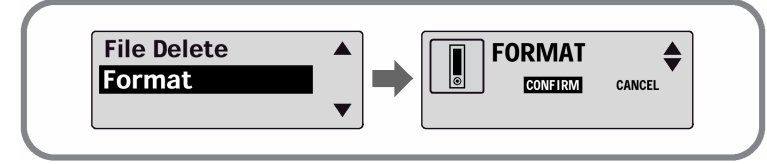
Silme

- 1 MENU modunda, **File**'i (Dosya) seçin ("MENU Kurulumu" adlı bölüme bakın)
- 2 **File** Modunda, **File Delete** (Dosya Silme) seçeneğini ve hedef dosyanın bulunduğu modu seçin.
- 3 Silmek istediğiniz dosyaya gelmek için **-** **+** tuşunu kullanın,  tuşuna basın ve CONFIRM'ü (Onayla) seçin. Bu ayardan çıkmak için, kısaca **⏪** tuşuna basın.



Formatlama

- 1 MENU modunda, **File** (Dosya) seçin ("MENU Kurulumu" adlı bölüme bakın)
- 2 **File** (Dosya) Modunda, **Format**'i (Formatla) seçin.
 - CONFIRM (Onayla) seçildiğinde formatlama işlemi yapılır.




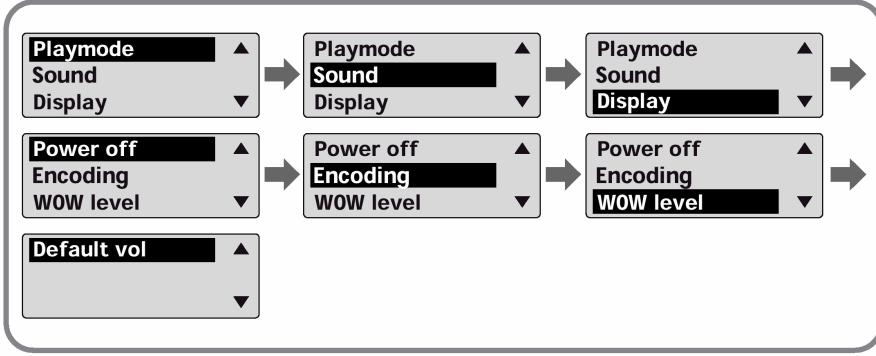
Not:

- Yerleşik hafızayı formatlarken, tüm dosyalar silinir.
- Menu modunda formatlama uzun zaman aldığından, formatlama işleminin, bu cihazla verilen programın kurulu olduğu bir kişisel bilgisayar üzerinde yapılması tavsiye edilir.


İleri Fonksiyonların Ayarlanması

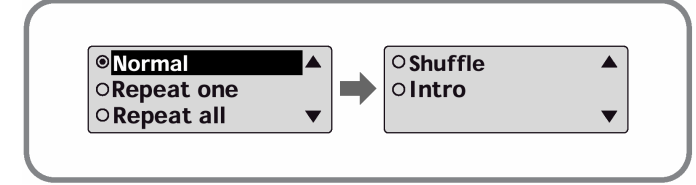
Ayarlar

- 1 MENU'de, **Settings**'i (Ayarlar) seçin ("MENU Kurulumu" adlı bölüme bakın).
- 2 Settings'de (Ayarlar) istediğiniz fonksiyona gelmek için **-**, **+** tuşunu kullanın ve seçmek için  tuşuna basın.
 - Bir üst menüye gitmek için, **⏪** tuşuna basın.




Playmode'un (Çalma Modu) Seçilmesi

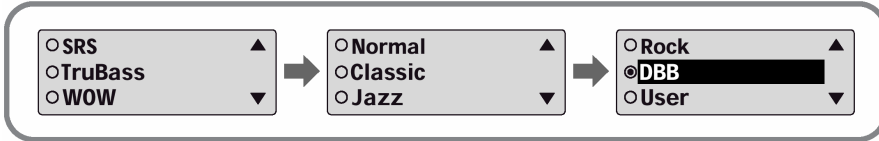
- 1 Settings'de (Ayarlar), **Playmode**'u (Çalma Modu) seçin.
- 2 Play (Çalma) modunda istediğiniz fonksiyona gelmek için **-**, **+** tuşunu kullanın ve seçmek için  tuşuna basın.



- Normal: Tüm şarkıları sırayla bir kez çalar.
- Repeat one (Bir şarkı tekrar et): Bir adet şarkı tekrar eder.
- Repeat all (Tümünü tekrar et): Tüm şarkıları tekrar eder.
- Shuffle (Karışık): Şarkıları karışık bir sırayla, rasgele çalar.
- Intro: Her şarkının ilk 10 saniyesini çalar.


Ekolayzırın Ayarlanması

- 1 Settings'de (Ayarlar), **Sound**'u (Ses) seçin.
- 2 Sound'da (Ses), istediğiniz ses moduna gelmek için **-**, **+** tuşunu kullanın ve  tuşuna basın
 - SRS (SRS): Bu modda, 3 boyutlu Stereo ses duyarsınız.
 - TruBass (TruBass): Bu mod, sese dolgunluk kazandıran bas artırma özelliğidir.
 - WOW: Bu özellik, SRS ve TRUBASS özelliklerinin aynı anda keyfini çıkarmanızı sağlar.
 - Bas sesini artırmak isterseniz, DBB'yi seçin



- 3 Ses tonunu, belirtilenden ayrı olarak kendiniz ayarlamak isterseniz, User'ı (Kullanıcı) seçin ve Bass/Treble'ı (Bas/Tiz) ayarlayın.
 - Bas/Tiz ayarının aralığı, 0 ila 10 arasındır ve **-**, **+** tuşuyla ayarlanır.

Not:

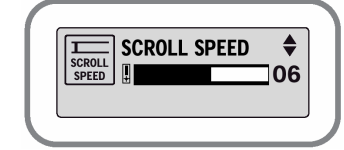
-  SRS Labs. Inc'in ticari markasıdır. WOW teknolojisi, SRS Labs Inc'den alınan lisans kapsamında kullanılmaktadır.
- SRS ayarında volüm yükseleceği için, volümü uygun bir seviyeye ayarlayın.
- Bu cihaz, 32 KHz, 44,1 KHz veya 48 KHz'lik örnekleme frekanslarını desteklemektedir.
- SRS fonksiyonları, ses kaydetme dosyaları için ayarlanmamıştır.

Gösterge Paneli

Settings'de (Ayarlar), Display'i (Gösterge Paneli) seçin.

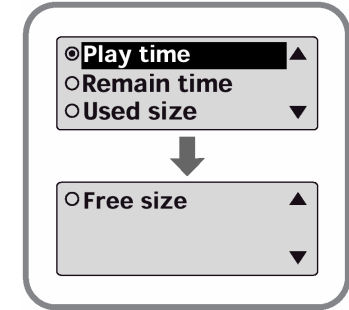
SCROLL SPEED (Kaydırma Hızı)

- Kaydırma hızını ayarlamak için, **-**, **+** tuşunu kullanın.
- Şarkı isimlerinin akışının hızını ayarlamaya yarayan Kaydırma Hızının ayar aralığı 0 ila 10 arasındadır.



TIME (Süre)

- Play time (Çalma Süresi): O andaki çalma süresini gösterir.
- Remain Time (Kalan Süre): Kalan çalma süresini gösterir.
- Used size (Kullanılan Alan): Kullanılan hafıza alanını gösterir.
- Free size (Boş Alan): Kalan hafıza alanını gösterir.

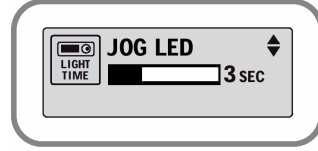


Gösterge Paneli

Backlight (Arka Plan Işıđı)

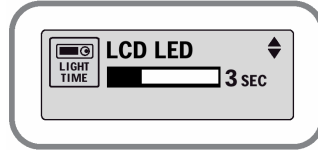
[Işıđ Süresi – Jog]

- Işıđının “AÇIK” kalma süresini ayarlamak için **-**, **+** tuşlarını kullanın.
- Arka plan ışığı “AÇIK” kalma süresinin ayar aralığı 0 ila 10 saniye arasındadır.
- On’a (Açık) ayarlandığında, ışık sürekli olarak yanar.



[Işıđ Süresi – LCD]

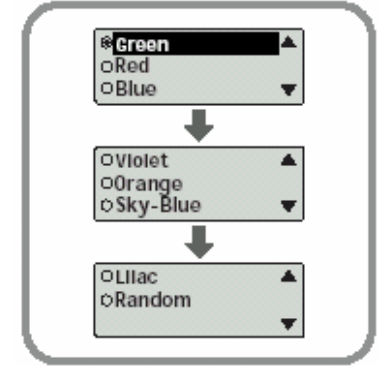
- LCD ışığı “Kapalı” kalma süresini ayarlamak için **-**, **+** tuşunu kullanın.
- Arka plan ışığı “AÇIK” kalma süresinin ayar aralığı 0 ila 10 saniye arasındadır.
- On’a (Açık) ayarlandığında, ışık sürekli olarak yanar.



[LCD rengi]

- İstedığınız LCD rengini 7 renk arasından seçmek için **-**, **+** tuşunu kullanın.

Green → **Red** → **Blue** →
(Yeşil) (Kırmızı) (Mavi)
Violet → **Orange** → **Sky Blue** →
(Menekşe) → (Port. Rengi) (Gök Mavisi)
Lilac → **Random** →
(Lila) (Rasgele)



Not:

- Kalan pil seviyesi yetersizse, arka plan ışığı yanmaz.

Contrast (Kontrast)

- Contrast'ı (Kontrast) ayarlamak için **-**, **+** tuşunu kullanın.
- Ekranın parlaklığını ayarlamaya yarayan Kontrastın ayar aralığı 0 ila 10 arasındadır.

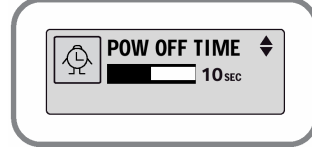


Power Off Time (Kapanma Süresi)

Settings'de (Ayarlar), Power off'u (Kapanma) seçin.

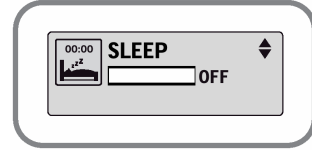
Time (Süre)

- Kapanma Süresini ayarlamak için **-**, **+** tuşunu kullanın.
- Kapanma zamanını 0 ila 1 dakika arasına ayarlayabilirsiniz. Çalma sona erdiğinde, hiçbir düğmeye basılmazsa; ayarlanan süre dolduktan sonra cihaz otomatik olarak kapanır.
- "0 seconds" (0 saniye) ayarlandığında, cihaz otomatik olarak kapanmaz.



Sleep (Uyku)

- Otomatik kapanma süresini ayarlamak için **-**, **+** tuşunu kullanın.
- Otomatik kapanma süresi seçenekleri 30, 60, 90 ve 120 dakikadır ve ayarladığınız süre dolduktan sonra cihaz otomatik olarak kapanır.
- "OFF"a (Kapalı) ayarlandığında, cihaz otomatik olarak kapanmaz.

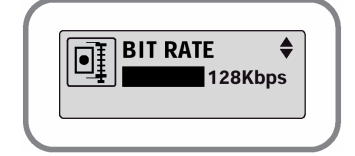


Encoding (Kodlama)

Settings'de (Ayarlar), Encoding'i (Kodlama) seçin.

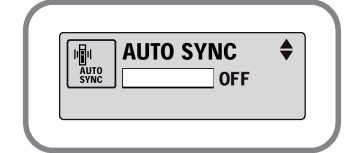
Bitrate (Bit hızı)

- İstedığınız Encoding BIT RATE (Bit Hızını Kodlama) özelliğini ayarlamak için **-**, **+** tuşunu kullanın.
- Bir MP3 dosyasına müzik kodlarken, aşağıdaki bit hızlarından birini seçebilirsiniz: 32 Kbps, 48 Kbps, 64 Kbps, 96 Kbps ve 128 Kbps



AutoSync Time (Otomatik Senkronizasyon Süresi)

- AutoSync Time (Otomatik Senkronizasyon Süresi) özelliğini ayarlamak için **-**, **+** tuşunu kullanın.
- Otomatik Senkronizasyon Süresi, MP3 kodlama işlemi sırasında ayarlanmış bir süre için ses yoksa, MP3 dosyalarını ayırmak ve ayrı ayrı kaydetmek için kullanılan bir fonksiyondur.
- Otomatik Senkronizasyon Süresi özelliği için mevcut ayar aralığı, 2 ila 5 dakika arasındadır.
- Otomatik Senkronizasyon Süresi OFF'a (Kapalı) ayarlandıysa, kodlama işlemi, ses olmasa bile devam eder ve daha sonra bir dosya olarak kaydedilir.



Not:

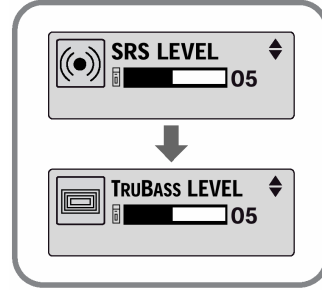
- AutoSync (Otomatik Senkronizasyon) fonksiyonu, 64 Kbps'den 128 Kbps'ye kadar destekleyebilir.

WOW Level (WOW Seviyesi)

Settings'de (Ayarlar), WOW'ı seçin.

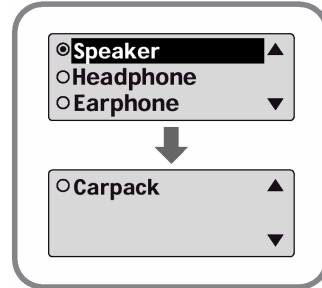
SRS ve TruBass Seviyesinin Ayarlanması

- WOW Level'da (WOW seviyesi) SRS veya TruBass'ı seçerseniz, SRS ve TruBass'ı ayarlayabilirsiniz.
- İstedığınız seviyeyi seçmek için, **-**, **+** tuşuna basın.
- SRS ve TruBass'tan her biri için, seviye 0 ila 10 aralığında ayarlanabilir.



WOW Optimum

- WOW Optimum'u seçerseniz, yepp, bağlı olan cihaza göre SRS fonksiyonunu en iyi duruma getirir.
- **-**, **+** tuşunu kullanarak, Speaker (Hoparlör), Headphone (Dış Kulaklık), Earphone (İç Kulaklık) veya Car Pack'i (Araç Kiti) (otomobil kaset adaptörü) seçin.

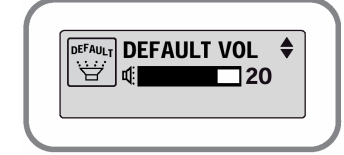


Default Volume (Varsayılan Volüm)

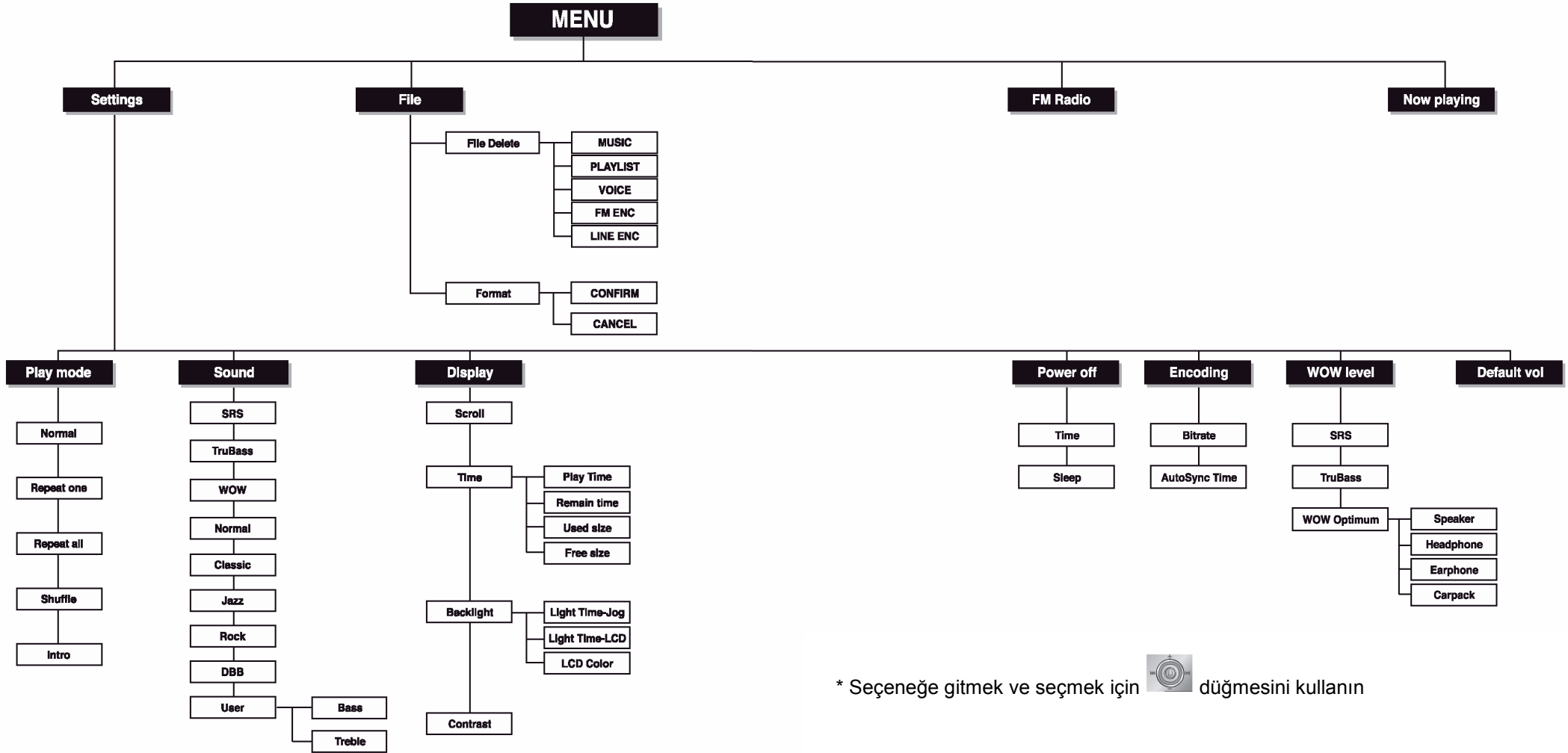
Settings'de (Ayarlar), Default Vol.'ü (Varsayılan Volüm) seçin.


Default vol (Varsayılan volüm)

- Varsayılan Volüm değerini ayarlamak için **-**, **+** düğmesini kullanın.
- Varsayılan volümü 0 ila 25 (maksimum) arasında bir değere ayarlayabilirsiniz. Eğer cihaz varsayılan volümden yüksek bir seviyeye ayarlandıktan sonra yeniden açılırsa, müzik varsayılan volümde çalar.
- Eğer cihaz varsayılan volüm aralığında bir değere ayarlandıktan sonra yeniden açılırsa, müzik daha önce çaldığı volümde çalar.



MENU Tablosu



* Seçeneğe gitmek ve seçmek için  düğmesini kullanın

Sorun Giderme

Yazılım çalışmıyor

- Tavsiye edilen PC gerekliliklerine bakın.

Yepp çalışmıyor ve LCD (likit kristal gösterge paneli) hiçbir şey göstermiyor

- Pilin kalan seviyesini kontrol edin.
- Pilin doğru kutup düzeninde (+, -) yerleştirilip yerleştirilmediğini kontrol edin.

PLAY (Çalma) modunda, ► || düğmesine bastıktan sonra müzik çalmıyor.

- MP3 veya WMA dosyalarının yerleşik hafızaya kaydedilip kaydedilmediğini kontrol edin.
- HOLD (Tuş Kilidi) düğmesinin kilitli olup olmadığını kontrol edin.

Dosyalar indirilemiyor.

- Sürücünün bilgisayara doğru şekilde kurulup kurulmadığını kontrol edin.
- Yepp ile bilgisayar arasındaki bağlantıyı kontrol edin.
- Pili kontrol edin ve/veya değiştirin. Yeep'i açın.
- İşletim sistemi, kaydedebileceğiniz dosyaların sayısını sınırlıyor. Lütfen müzik dosyalarınızı, bir alt klasör oluşturarak kaydedin.
- Hafızanın dolu olup olmadığını kontrol edin.

Arka plan ışığı çalışmıyor.

- Arka plan ışığının ayarını kontrol edin.
- Pilin gücü düşükse, arka plan ışığı söner.

Düğmeler çalışmıyor.

- Hold (Tuş kilidi) düğmesinin ayarını kontrol edin.
- Pili çıkarın ve tekrar takın.

Yepp sürekli olarak kapanıp duruyor.

- Stop (Durdur) Modunda, cihaz on saniye sonra otomatik olarak kapanır (ayarlara bağlı olarak değişir).
- Cihaz içinde kayıtlı bir dosya olup olmadığını kontrol edin.

Cihaz Play (Çalma) modundayken, çalma süresi görüntüsünde bir gariplik var.

- VBR (Variable Bit Rate – Değişken Bit Hızı) dosyası çalarken, "VBR SONG" (VBR Şarkısı) mesajı görüntülenir.

LCD penceresi koyu.

- Contrast'ı (Kontrast) kontrol edin.

Teknik Özellikler

Model	YP-T5
Yerleşik Hafıza kapasitesi	128MB(YP-T5 H)/256MB (YP-T5 V)/512 MB (YP-T5 X)
Voltaj	1,5 V X 1 (AAA/LR03 boyutlarında alkali pil)
Çalma süresi	12 saate kadar (Alkali pil, MP3 128 Kbps, Volüm seviyesi 20)
Boyutlar/Ağırlık	23 X 54 X 23 mm / 24 g (pilsiz)
Kasa	Plastik / Alüminyum
Gürültü Oranı	20 KHz LPF ile 80dB
Kulaklık Jakı Çıkış Gücü	5 mW (Maksimum 10 mW) / CH (16Ω)
Çıkış Frekans Aralığı	20 Hz ~ 20 kHz
Çalışma Sıcaklık Aralığı	-5 ~ + 35°C (23 ~ 95°F)
FM Frekansı	87,50 ~ 108,00 MHz
FM sinyali – Gürültü Oranı	45 dB
FM T.H.D	% 1
Kullanılabilir FM Hassasiyeti	10 dB
Dosya Desteği	MPEG 1/2/2,5 Katman 3 (8Kbps ~ 320Kbps, 8 KHz ~ 48 KHz) WMA (48Kbps ~ 192Kbps, 8 KHz ~ 48 KHz)

SERVİS İSTASYONLARI GÖSTERİR LİSTE

İMALATÇI/İTHALATÇI FİRMANIN

ÜN VANI :KONT BİLİŞİM TEKNOLOJİLERİ VE DIŞ TİC. A.Ş.
ADRESİ :SANAYİ CAD.NO:39 Y.DUDULLU-ÜMRANİYE / İSTANBUL
TEL/FAKS :0216 499 62 92 0216 499 62 90
HİZMET KAPSAMI :TS 10956/ MART 2002 "YETKİLİ SERVİSLER-ELEKTRONİK CİHAZLAR GÖRÜNTÜ VE/VEYA SES CİHAZLARI İÇİN-KURALLAR" STANDARDI

YETKİLİ SERVİS İSTASYONLARI

UNVAN	ADRES	Y.KİŞİ	TEL/FAKS
1- Ateş Elektronik Ersin Ateş	Zübeydehanım Cad. Zübeydehanım Sitesi No:2-3 EDİRNE	Ersin ATEŞ	284 235 34 43 284 235 34 44
2- Uludağ Elektronik Ali Özdemir	Şehreküstü Mah.Değirmen Sok. No:7 Halıoğlu İş Hanı No:46 BURSA	Ali ÖZDEMİR	224 224 06 68 224 223 85 86
3- Kurtuluş Elektronik Necati Bal	Beyazıd Cad. Kasapoğlu Plaza No:24/11 BURSA	Necati BAL	224 327 31 47 224 327 78 97
4- Ali Polat	Ali Polat Kültür mah. 278 Sok.No:25 Aliağa / İZMİR	Ali POLAT	232 616 07 50 232 616 65 02
5- Karşıyaka Merk.Elekt. Serv.ve Tic.Ltd.Şti.	Atatürk Bulvarı No:22/A Karşıyaka / İZMİR	Necmiye VARLIKLAR	232 365 06 00 232 367 34 34
6- Denizaltı Elkn.Ser.İml. Tur.San ve Tic.Ltd.Şti.	1372 Sok.No:8/2 Çankaya / İZMİR	Mustafa DENİZALTI	232 425 02 86 232 445 02 89
7- Asil Elektronik Servis ve Tic.Ltd.Şti	265/2 Sokak No:5/B Hatay / İZMİR	Mesut DAMAR	232 262 15 15 232 262 15 16
8- Balaban Elektronik Mehmet Balaban	Birinci Anafartalar Mah. Konuk Cad. No:22/B MANİSA	Mehmet BALABAN	236 232 11 89 236 232 11 89

9-	Uzay Elektrik Elektron. San ve Tic.Ltd.Şti	Gürcan Mah.794 Sok. No:11 DENİZLİ	Özgür ATMACA	258 265 76 30 258 264 38 37
10-	Elbo Elektrik Elektron. Mak.Tic.Ltd.Şti	Hürriyet Cad. No:1/8 MUĞLA	Şerafettin USLAN	252 214 72 56 252 214 18 84
11-	Uysal Elektronik Mevlüt Uysal	Ambar Yolu Menderes Cad.No:12 AFYON	Mevlüt UYSAL	272 213 92 35 272 215 59 76
12-	Yankı Elektronik Mustafa Bakırcı	Elmalı Mah.14.Sok.Yoran Apt. No:7/E ANTALYA	Mustafa BAKIRCI	242 241 92 49 242 247 45 97
13-	Mend Elektronik Nadir Çakal	Ali Çetinkaya Cad. Çaybaşı Mah. 1340Sok.No:13/A ANTALYA	Nadir ÇAKAL	242 322 12 84 242 312 38 91
14-	Yıldız Elektrik Elektron Bak.San ve Tic.Ltd.Şti	Kurtuluş Mah. 197 Sok.Sultan Apt. No:31/2 Seyhan / ADANA	Zeki UGAN	322 458 39 80 322 459 00 93
15-	Serin Elektronik Sedat Serin	Kenan Evren Bulv. 21.Sok.No:2/C Seyhan / ADANA	Sedat SERİN	322 233 74 84 322 234 24 58
16-	Dolapçioğlu Elektrik Ali Dolapçioğlu	Ulucamii Civarı Marangoz Çarşısı No:37 Antakya / HATAY	Ali DOLAPÇIOĞLU	326 215 71 21 326 214 58 68
17-	Şahin Elektronik Sabahiddin Önal	Kurtuluş Cad.No:59 Antakya / HATAY	Sabahiddin ÖNAL	326 215 29 47 326 215 54 08
18-	Zeki Elektronik Zeki Filazioğlu	Atatürk Cad. No:130 Antakya / HATAY	Zeki FİLAZIOĞLU	326 221 05 97 326 221 35 93
19-	Sistem İletişim Elektronik Gıda Taah. ve Tic.Ltd.Şti	Kovan Sok. No:29/D Aydınlıkevler / ANKARA	Sadık ÖZSOY	312 318 31 21 312 317 44 44
20-	Sistem İletişim Elektronik Gıda Taah. ve Tic.Ltd.Şti	Turan Güneş Bulv. 4.Cad. 65/1 Çankaya / ANKARA	Sadık ÖZSOY	312 442 17 37 312 442 71 12
	Yıldırım Elektronik	Dumlupınar Cad.No:14/C	Yıldırım	312 363 08 08

21-	Yıldırım Şakrak	Cebeci / ANKARA	ŞAKRAK	312 363 71 71
22-	Kemal Elektrik Elektronik Day.Tük.Mal. San ve Tic.Ltd.Şti	İncesu Cad.6/P 96.Binası Altı Kolej / ANKARA	Kemal BAŞTIRYAKI	312 433 62 44 312 430 05 02
23-	Yeni Altes Elektronik Zekeriya Çabuk	Menekşe 1.Sok.Balkanoğlu Pasajı no:7/39 Kızılay / ANKARA	Zekeriya ÇABUK	312 418 96 33 312 418 96 34
24-	Simge Elektronik Yaşar Alar	Bağcı Cad.NO:20/A Etlık / ANKARA	Yaşar ALAR	312 325 18 76 312 323 62 84
25-	Uzunlar Elek.Elekt. Tekstil Turz.ve San.Tic.Ltd.Şti	Birlik Mah. 3.Cad. NO:14/A Çankaya / ANKARA	Nuri UZUN	312 495 90 00 312 495 37 32
26	Güneş Elektronik Emin Gençoğlu	Güçlü Kaya Mah. Sileliler Cad. NO:15/B Keçiören / ANKARA	Emin GENÇOĞLU	312 359 62 32 312 360 50 81
27	Arslanlar Elektronik İnş.Sav.Sis.San ve Tic.Ltd.Şti	Konutkent 1.Çarşısı NO:32 Konutkent / ANKARA	Savaş YÜREK	312 240 71 67 312 240 71 68
28	Efem Elektronik Nihat Yozkoyunlu	Küçükmustafa Mah.Sokullu Cad. No:13/A KAYSERİ	Nihat YOZKOYUNLU	352 320 15 15 352 330 30 00
29	Sönmez Elektronik İsmail Sönmez	Camii Kebir Mah.Sur Cad.No:25/4 KAYSERİ	İsmail SÖNMEZ	352 232 43 94 352 232 59 79
30	Fedakar Elektronik Bekir Fedakar	Yanıkoğlu Mah.Ertuğrul Cad. Rehber Sok. NO:2-C KAYSERİ	Bekir FEDAKAR	352 232 66 20 352 232 66 20
31	Bolu Elektronik Halil Körpe	Şemsi Ahmet Paşa Cad. Sevgi Apt. No:10 BOLU	Halil KÖRPE	374 215 34 15 374 217 15 52
32	Deka Elektronik Yücel Kaplan	Ulucamii Mah.Ulucamii Sok.No:8/B Osmancık ÇORUM	Yücel KAPLAN	364 611 85 60 364 611 7302

Hatırlatma Notu

33	Yalım Elektronik Özdemir Otalı	Çiftlik Mah.Şevketiye Cad. No:82/B SAMSUN	Özdemir OTALI	362 233 48 83 362 231 53 04
34	Star Elektronik İsmet Yılmaz	Uzun Sok.Zafer Çarşısı No:14 TRABZON	İsmet YILMAZ	462 326 46 44 462 326 46 44
35	Kaptan Elektronik Necdet Kaptan	Adnan Menderes Cad.Taşhan Karşısı No:23 ERZURUM	Necdet KAPTAN	442 234 45 23 442 234 31 14
36	Sanaç Elektronik A.Cemalettin Sanaç	İzzetpaşa Mah.Şehit Binbaşı Sabri Sok.No:31//E ELAĞIĞ	A.Cemalettin SANAÇ	424 212 10 09 424 212 10 09
37	Yıldırım Elektronik A.Vahap YILDIRIM	Mücellı Cad. Derme Sok.NO:26/1 MALATYA	A.Vahap YILDIRIM	422 321 79 11 422 325 53 89
38	Yuvam Elektronik Fikrettin Gölđaş	İstiklal Cad.İmamođlu Sok.No:1 MALATYA	Fikrettin GÖLĐAŞ	422 326 37 89 422 322 52 88
39	Günay Elektronik İzzet Günay	Bey Mah.Sacır Sok.No:21/B GAZİANTEP	İzzet GÜNAY	342 233 19 39 342 231 62 30
40	Ünal Elektronik Ünal Şensöyler	Zübeyde Hanım Bulv.Kılıçalı Cad. Kanaz Apt.No:10 GAZİANTEP	Ünal ŞENSÖYLER	342 335 10 01 342 338 97 38
41	Son Teknik Büro Mak. San ve Tic.Ltd.Şti	İncilipınar Mah.Nail Bilen Cad. No:18/C GAZİANTEP	Sabiha SONSAYAR	342 215 27 37 342 215 27 37
42	Ünal Şensöyler Ünal Elektronik	Deđirmişem Mah. Muammer Aksoy Bulv. No:58 GAZİANTEP	Ünal ŞENSÖYLER	342 215 15 78 342 215 15 78