



SyncMaster 151x



- Instrucțiuni de siguranță
- Introducere
- Configurare
- Meniu afișat pe ecran
- Probleme uzuale
- Specificații
- Informații





Semne de avertizare

Alimentare

Instalare

Întreținere

Altele

Vă rugăm să citiți instrucțiunile de siguranță de mai jos, deoarece acestea sunt destinate să prevină deteriorarea proprietății sau rănirea utilizatorului.

Avertisment/Atenție



Nerespectarea instrucțiunilor notate cu acest simbol, poate duce la vătămări sau deteriorarea echipamentului.

Convenții pentru semne de avertizare



Interzis



Asigurați-vă întotdeauna că a fost citit și înțeles



Nu demontați



Deconectați ștecherul din priză



Nu atingeți



Împământare pentru evitarea șocurilor electrice

Semne de avertizare

Alimentare

Instalare

Întreținere

Altele

Alimentare



Setați PC-ul pe DPMS dacă nu îl utilizați o perioadă mai lungă de timp. Dacă folosiți un economizor de ecran (sau screen saver), setați-l pe modul de ecran activ.

Scurtătură la instrucțiunile pentru anti-remanență

- Nu utilizați ștechere deteriorate sau uzate.



- Acestea reprezintă un risc de șoc electric sau incendiu.



- **Nu scoateți ștecherul din priză trăgând de cablu și nu atingeți ștecherul cu mâinile ude.**

- Acest lucru poate cauza un șoc electric sau un incendiu.



- **Utilizați numai ștechere și prize cu împământare.**

- O împământare neadecvată poate cauza șoc electric sau deteriorarea echipamentului.



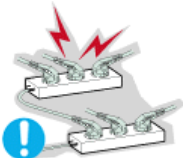
- **Conectați cablul de alimentare ferm, în așa fel încât să nu se poată desprinde.**

- O conectare defectuoasă poate provoca incendiu.



- **Nu îndoțiți cablul și nu plasați obiecte grele pe acesta astfel putând cauza defectarea lor.**

- Acest lucru poate cauza un șoc electric sau un incendiu.



- **Nu conectați prea multe prelungitoare sau ștechere într-o singură priză.**

- Acest lucru poate cauza un incendiu.

• Instalare



Consultați un centru de service autorizat înainte de a instala produsul într-un mediu cu praf excesiv, cu temperaturi excesiv de ridicate sau scăzute, cu umiditate prea mare, în care sunt utilizate soluții chimice sau într-un aeroport sau o gară în care produsul este utilizat continuu, timp de 24 ore.

În caz contrar, monitorul poate suferi defecțiuni grave.



- **Amplasați monitorul într-un loc cu umiditate redusă și ferit de praf.**

- În caz contrar, în interiorul monitorului se poate produce un șoc electric sau un incendiu.



• **Nu scăpați monitorul în timpul mutării acestuia.**

- Puteți să vă răniți sau să deteriorați aparatul.



• **Plasați monitorul pe o suprafață plată, astfel încât baza monitorului să nu depășească limita suprafeței.**

- În caz de cădere, produsul se poate deteriora sau pot surveni vătămări corporale.



• **Nu poziționați produsul pe o suprafață instabilă sau îngustă.**

- Poziționați produsul pe o suprafață netedă și stabilă, pentru a evita căderea acestuia, care poate provoca rănirea persoanelor aflate în apropiere, în special a copiilor.



• **Nu poziționați produsul pe podea.**

- Este posibil ca cineva, în special copiii, să se împiedice de el.



• **Evitați apropierea produsului de obiecte inflamabile precum lumânări, insecticide sau țigări.**

- În caz contrar, poate apărea riscul de incendiu.



• **Evitați apropierea dispozitivelor de încălzire de cablul de alimentare.**

- Topirea izolației poate conduce la electrocutare sau incendiu.



• **Nu instalați produsul în spații cu ventilare deficitară, precum rafturi, dulapuri etc.**

- Orice creștere a temperaturii interne poate provoca incendiu.



• **Așezați cu atenție monitorul pe suprafața de lucru.**

- Există riscul de a se deteriora sau strica.



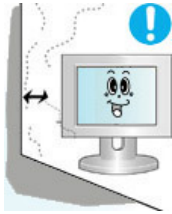
• **Nu așezați monitorul cu fața în jos.**

- Suprafața tubului catodic se poate deteriora.



● **Instalarea unui suport de perete trebuie efectuată de personal calificat.**

- Instalarea de către personal necalificat poate duce la vătămări corporale.
- Utilizați întotdeauna sistemul de prindere specificat în Manualul Utilizatorului.



● **La instalarea produsului, asigurați-vă că respectați distanța minimă față de perete (10 cm/4 inch), pentru a asigura o ventilație corespunzătoare.**

- Ventilația necorespunzătoare poate determina creșterea temperaturii interioare, fapt ce scurtează perioada de viață a componentelor și scade performanțele produsului.

[Semne de avertizare](#) |

[Alimentare](#) |

[Instalare](#) |

[Întreținere](#) |

[Altele](#) |

● **Întreținere**



Curățați carcasa monitorului sau suprafața tubului catodic cu o cârpă moale, ușor umezită.



● **Nu pulverizați detergent direct pe monitor.**

- This may cause damage, electric shock or a fire.



● **Utilizați detergentul recomandat și o cârpă moale.**



● **În cazul în care ștecherul este prăfuit sau murdar, curățați-l bine cu o cârpă uscată.**

- Un contact murdar poate reprezenta pericol de șoc electric sau incendiu.



● **Asigurați-vă că ați deconectat cablul de alimentare înainte de a curăța produsul.**

- În caz contrar, poate apărea riscul de electrocutare sau incendiu.

● **Deconectați cablul de alimentare din priză și ștergeți produsul cu o cârpă moale și uscată.**

- Nu utilizați nici un fel de substanțe chimice, precum ceară, benzen,



alcool, diluant, insecticid, odorizant de cameră, lubrifiant sau detergent.



• **O dată pe an contactați un Centru de Service sau un Centru de Clienți pentru o curățire interioară.**

- Păstrați interiorul produsului curat. Praful acumulat în interior de-a lungul unei perioade îndelungate poate cauza defecțiuni sau incendii.

Semne de avertizare | Alimentare | Instalare | **Întreținere** | Altele

• Altele



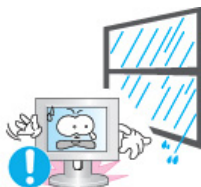
• **Nu demontați capacul (sau spatele).**

- Acest lucru poate cauza un șoc electric sau un incendiu.
- Pentru service, adresați-vă personalului calificat.



• **Dacă monitorul dumneavoastră nu funcționează normal - mai ales dacă scoate sunete neobisnuite sau mirosuri - deconectați-l imediat de la rețeaua de energie electrică și contactați un dealer autorizat sau un service.**

- Acest lucru poate cauza un șoc electric sau un incendiu.



• **Evitați prezența produsului în spații expuse la ulei, fum sau umezeală; nu trebuie montat în interiorul unui autovehicul.**

- Acest lucru poate cauza o funcționare defectuoasă a aparatului, șoc electric sau un incendiu.
- În mod special evitați să utilizați monitorul lângă apă sau în aer liber unde ar putea fi expus la intemperii.



• **În cazul în care monitorul cade sau carcasa este deteriorată, opriți monitorul și deconectați cablul de alimentare. Contactați imediat un Service Center (Centru de Service).**

- Monitorul poate fi defect, poate cauza un șoc electric sau un incendiu.



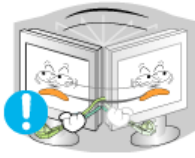
• **Pe timp de furtună sau descărcări electrice, sau în cazul neutilizării calculatorului pentru mai mult timp, acesta trebuie deconectat de la priză.**

- Nerespectarea acestei cerințe, poate reprezenta pericol de șoc electric sau de incendiu.



• **Nu încercați să mutați monitorul trăgând de cablul de alimentare sau de cel de semnal video.**

- Acest lucru poate cauza defecțiuni, un șoc electric sau un incendiu datorită deteriorării cablului.



• **Nu mișcați monitorul de la dreapta la stânga, trăgând de cablul de alimentare sau de cel de semnal video.**

- Acest lucru poate cauza defecțiuni, un șoc electric sau un incendiu datorită deteriorării cablului.



• **Nu acoperiți orificiile de ventilație ale carcasei monitorului .**

- O ventilație neadecvată poate cauza defecțiuni sau chiar un incendiu.



• **Nu puneți obiecte grele pe monitor**

- Acest lucru poate cauza un șoc electric sau un incendiu.
- Dacă pătrunde lichid în monitor, scoateți din priză cablul de alimentare și contactați [centrul de service](#).



• **Evitați apropierea produsului de spray-uri sau alte recipiente cu substanțe chimice inflamabile.**

- Poate apărea riscul de explozie sau incendiu.



• **Nu introduceți niciodată obiecte metalice în orificiile carcusei monitorului.**

- Acest lucru poate cauza un șoc electric, un incendiu sau vătămări.



• **Nu introduceți obiecte metalice (de ex. tije sau sârmă) sau obiecte inflamabile (de ex. hârtie sau bețe de chibrit) în orificiile de ventilare, în conectorul pentru căști sau în conectorii AV.**

- Riscați să provocați un incendiu sau să vă electrocuțați. În cazul pătrunderii unor substanțe străine sau a apei în interiorul produsului, opriți produsul, deconectați ștecherul de la rețea și contactați [Centrul de Service](#).



• **Dacă pe ecran se afișează o imagine statică pentru mai mult timp, pot apărea imagini reziduale sau imagini neclare.**

- Dacă sunteți nevoiți să plecați de lângă monitor pentru o perioadă mai îndelungată, treceți monitorul în modul de economisire a energiei sau utilizați o imagine mișcătoare ca economizor de ecran (screensaver).



• **Reglați rezoluția și frecvența la nivelul potrivit pentru modelul de monitor deținut.**

- O rezoluție reglată greșit poate fi cauza unei calități nedorite a imaginii.

15 inch - 1024 x 768

• **Asigurați-vă că adaptorul nu are contact cu apa și că nu este ud.**



- Acest lucru poate cauza o funcționare defectuoasă a aparatului, șoc electric sau un incendiu.
- Nu utilizați adaptorul lângă apă sau în aer liber unde ar putea fi expus la intemperii.
- Asigurați-vă că adaptorul nu se va uda la curățarea podelei cu apă.



• **Adoptoarele de curent trebuie ținute separat.**

- Pericol de incendiu.



• **Adaptorul se ține departe de orice sursă de căldură.**

- Pericol de incendiu.

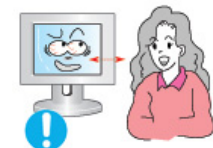


• **Scoateți și aruncați punga de plastic de pe adaptor înainte de utilizare.**

- Pericol de incendiu.



• **Adaptorul se ține în zone cu o ventilație adecvată.**



• **Vizionarea îndelungată de la o distanță prea mică poate conduce la deteriorarea vederii.**



• **Pentru a vă menaja ochii, la fiecare oră pe care o petreceți în fața monitorului, se recomandă să luați o pauză de 5 minute.**



• **Nu montați produsul pe o suprafață instabilă, denivelată sau supusă vibrațiilor.**

- În caz de cădere, produsul se poate deteriora sau pot surveni vătămări corporale. Utilizarea produsului într-o locație supusă vibrațiilor poate scurta durata de viață a acestuia sau provoca un incendiu.



• **La mutarea monitorului, închideți și deconectați cordonul de alimentare. Înainte de a muta monitorul, asigurați-vă că toate cablurile, inclusiv cele de antenă și cele conectate la alte dispozitive sunt deconectate.**

- Dacă nu l-ați deconectat, acestea se pot defecta sau pot provoca un incendiu sau șoc electric.

• **Nu lăsați produsul la îndemâna copiilor, deoarece aceștia l-ar putea**



deteriora agățându-se de el.

- Căderea produsului poate provoca vătămări fizice și chiar deces.



• Dacă nu utilizați produsul o perioadă lungă de timp, păstrați produsul neconectat.

- În caz contrar, există riscul generării de căldură ca urmare a acumulării impurităților sau din cauza izolației deteriorate, ceea ce poate conduce la electrocutare sau incendiu.



• Nu așezați lucrurile preferate ale copiilor (sau orice altceva care i-ar putea tenta) pe produs.

- Copiii ar putea încerca să se cațere pe produs pentru a ajunge la un obiect. Produsul ar putea cădea, provocând vătămări fizice sau chiar deces.



Despachetarea | Partea frontală | Partea din spate |

Asigurați-vă că următoarele accesorii au fost livrate împreună cu monitorul.
Dacă unul dintre ele lipsește, [contactați furnizorul](#).
Pentru cumpărarea componentelor opționale, [contactați furnizorul local](#).

● Despachetarea



Monitor

● Manual



Ghid instalare rapidă

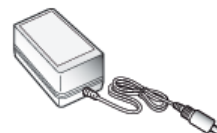


Certificat de garanție
(Nu este disponibil pentru toate regiunile)



Manualul utilizatorului,
Driver de monitor, CD cu
software-ul Natural Color
(Natural Color) &
MagicTune™

● Cablu



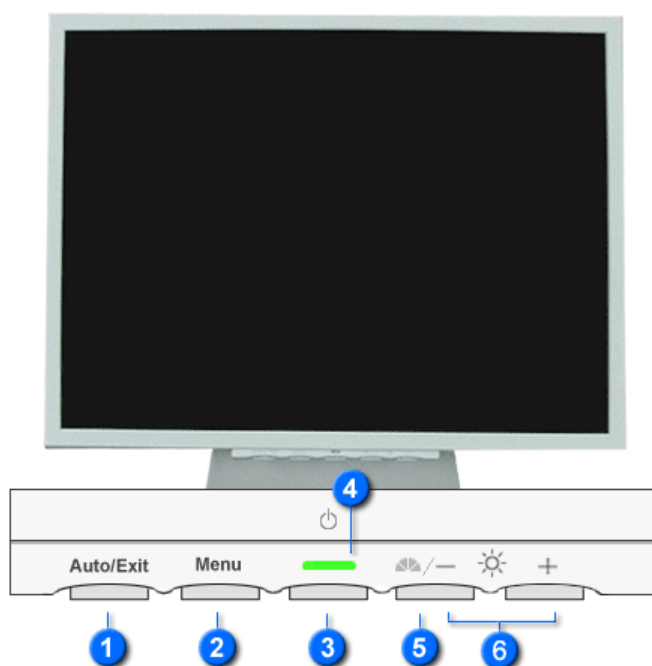
Suport



Suport de montare VESA

Despachetarea | **Partea frontală** | Partea din spate

Partea frontală



- 1 Buton Auto** Utilizați acest buton pentru acces direct la funcția de autoreglare.

/ Butonul de iesire Utilizați acest buton pentru a ieși din meniul activ sau din meniul OSD.
- 2 Butonul Menu** Utilizați acest buton pentru a accesa meniul OSD și pentru a activa o opțiune selectată din meniu.
- 3 Butonul de Pornit/Oprit** Utilizați acest buton pentru pornirea și oprirea monitorului.
- 4 Indicatorul de alimentare** Acest indicator luminează continuu în culoarea verde în timpul funcționării normale și clipește o singură dată tot pe culoarea verde, când monitorul salvează setările efectuate.
- 5 Butonul MagicBright** MagicBright este o nouă funcție ce oferă o calitate optimă de vizualizare, depinzând de conținutul imaginii pe care o priviți. În acest moment sunt disponibile trei moduri de vizualizare diferite: Text, Internet și Entertain. Fiecare mod are un grad preconfigurat de luminozitate. Puteți selecta cu ușurință una dintre cele trei configurații, apăsând butoanele MagicBright.

1) User Adjusted

Deși sunt alese cu grijă de inginerii noștri, aceste valori preconfigurate pot să nu fie confortabile pentru ochii dumneavoastră, depinzând de gustul fiecăruia. În cazul în care valorile preconfigurate nu sunt pe gustul dvs.,

puteți regla Luminozitatea și Contrastul utilizând meniul OSD.

2) Text : Luminozitate normală

Pentru documentație sau lucrări ce implică mult text.

3) Internet : Luminozitate medie

Pentru a lucra cu un conținut variat, ce implică atât grafică cât și text.

4) Entertain : Luminozitate mare:

Pentru vizionarea filmelor pe DVD și VCD.

>>Faceți clic aici pentru a vedea un exemplu animat.

6 Butoane de reglare
[- / +]

Aceste butoane vă permit selectarea și setarea opțiunilor din meniu.



Consultați secțiunea [PowerSaver](#) descrisă în manual pentru mai multe informații cu privire la funcția de economisire a energiei. Pentru a economisi energia electrică, închideți monitorul dacă nu aveți nevoie de el, sau dacă îl acesta nu este utilizat pentru mai mult timp.

Despachetarea | Partea frontală | Partea din spate

Partea din spate



(Configurația părții din spate a monitorului poate varia de la un produs la altul.)

1 Conectorul de alimentare

Conectați cablul de alimentare al monitorului dumneavoastră la conectorul de alimentare din partea din spate a monitorului.

2 Conector D-sub 15-pini

Conectați cablul de semnal la conectorul D-sub cu 15 pini de pe partea din spate a monitorului dumneavoastră.



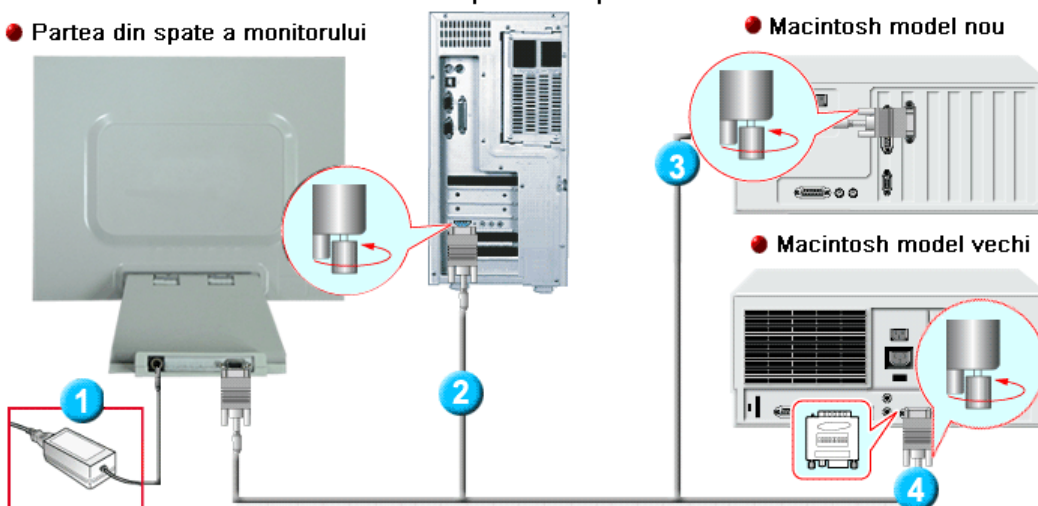
Consultați secțiunea [Conectarea monitorului](#) pentru mai multe informații privitoare la cablurile de conectare.


● Partea din spate a computerului

● Partea din spate a monitorului

● Macintosh model nou

● Macintosh model vechi



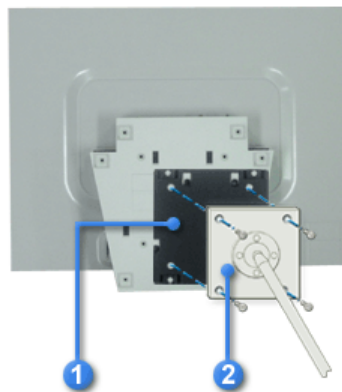
1. Conectați Adaptorul de curent continuu la conectorul de alimentare de pe spatele monitorului. Introduceți ștecherul cablului de alimentare al monitorului într-o priză apropiată.
2. Utilizarea conectorului D-sub (Analogic) de pe placa video. Conectați cablul de semnal la conectorul D-sub cu 15 pini de pe partea din spate a monitorului dumneavoastră.

3. Conectarea la un Macintosh
Conectați monitorul la computerul Macintosh cu ajutorul cablului de conectare D-sub.
4. Dacă aveți un model mai vechi de Macintosh monitorul trebuie conectat cu ajutorul unui adaptor special de Mac.
5. Porniți monitorul și computerul. Dacă ecranul monitorului afișează o imagine, instalarea este completă.



După cum este prezentat în figura de mai sus, mai întâi standul trebuie pliat. Se atașează suporturile de montare VESA pe perete. Se agață monitorul pe perete aliniind canelurile de pe partea de jos cu suportul.

Atașarea suportului

Notă : Acest monitor este compatibil cu un placă de montare VESA 75mm x 75mm.



Standul pliat al monitorului se introduce în suportul VESA de montare. Apoi se fixează cu ajutorul celor patru piulițe livrate împreună cu monitorul; placa de montare și suportul de montare VESA trebuie să fie aliniată.

1. Suport de montare VESA
2. Placa de montare a suportului

Conectarea
monitorului

Instalarea
Suportului

Instalarea driverului de monitor
(Automatic)

Instalarea driverului de monitor
(Manual)

Natural Color

Instalarea driverului de monitor (Automatic)



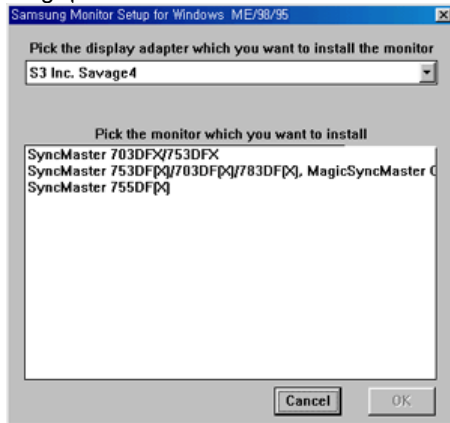
În momentul când sistemul de operare solicită driverul de monitor, introduceți în unitatea CD-ROM CD-ul livrat împreună cu monitorul. Procesul de instalare al driverului poate fi diferit în funcție de sistemul de operare. Urmați instrucțiunile date pentru sistemul de operare de care dispuneți.

Pregătiți o dischetă goală și descărcați fișierul de driver de pe situl web de mai jos.

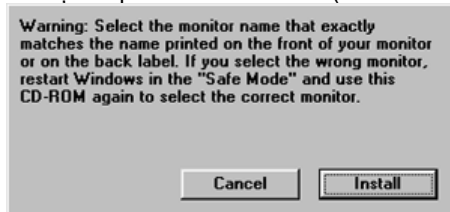
- Situl web: <http://www.samsung.com/> (mondial)
<http://www.samsung.com/monitor> (SUA)
<http://www.sec.co.kr/monitor/> (Coreea)
<http://www.samsungmonitor.com.cn/> (China)

Windows ME

1. Introduceți CD-ul în unitatea CD-ROM.
2. Faceți clic pe **Windows ME Driver**
3. Alegeți modelul dumneavoastră de monitor din listă, apoi faceți clic pe butonul **"OK"**



4. Faceți clic pe butonul **"Install"** ("Instalare") din fereastra **"Warning"** ("Avertisment").



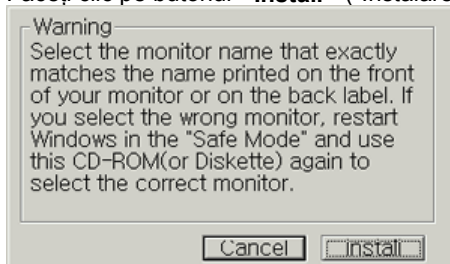
5. Instalarea driverului de monitor este completă.

Windows XP/2000

1. Introduceți CD-ul în unitatea CD-ROM.
2. Faceți clic pe **Windows XP/2000 Driver**
3. Alegeți modelul dumneavoastră de monitor din listă, apoi faceți clic pe butonul **"OK"**

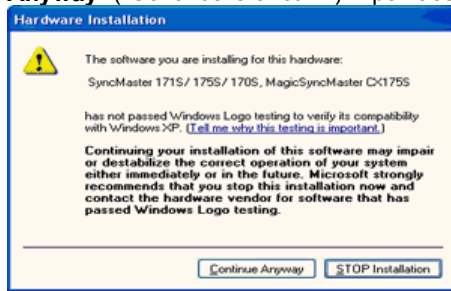


4. Faceți clic pe butonul **"Install"** ("Instalare") din fereastra **"Warning"** ("Avertisment").



5. Dacă puteți vedea fereastra **"Message"** faceți clic pe butonul **"Continue"**

Anyway" ("Continuare oricum"). Apoi faceți clic pe butonul **"OK"**



Acest driver de monitor este în curs de certificare MS logo, de aceea această instalare nu vă va deteriora sistemul. Driverul certificat va putea fi găsit pe pagina oficială Samsung Monitor <http://www.samsung.com/>.

6. Instalarea driverului de monitor este completă.

Conectarea
monitorului

Instalarea
Suportului

Instalarea driverului de monitor
(Automatic)

Instalarea driverului de monitor
(Manual)

Natural Color

Instalarea driverului de monitor (Manual)

Windows XP | Windows 2000 | Windows Me | Windows NT | Linux



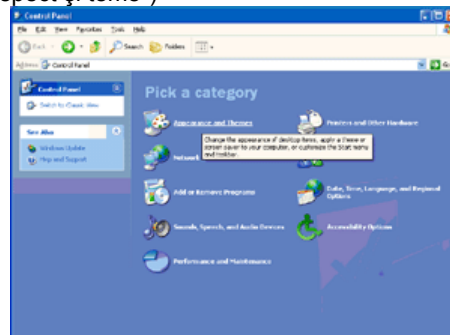
În momentul când sistemul de operare solicită driverul de monitor, introduceți în unitatea CD-ROM CD-ul livrat împreună cu monitorul. Procesul de instalare al driverului poate fi diferit în funcție de sistemul de operare. Urmați instrucțiunile date pentru sistemul de operare de care dispuneți.

Pregătiți o dischetă goală și descărcați fișierul de driver de pe situsul web de mai jos.

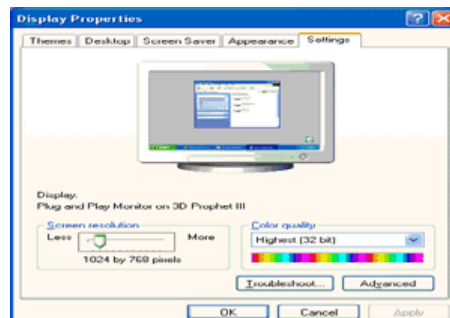
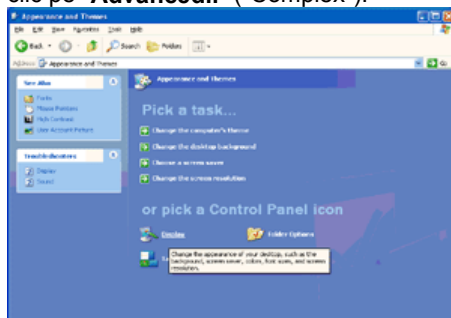
- Situl web: <http://www.samsung.com/> (mondial)
<http://www.samsung.com/monitor> (SUA)
<http://www.sec.co.kr/monitor/> (Coreea)
<http://www.samsungmonitor.com.cn/> (China)

● Sistemul de operare Microsoft® Windows® XP

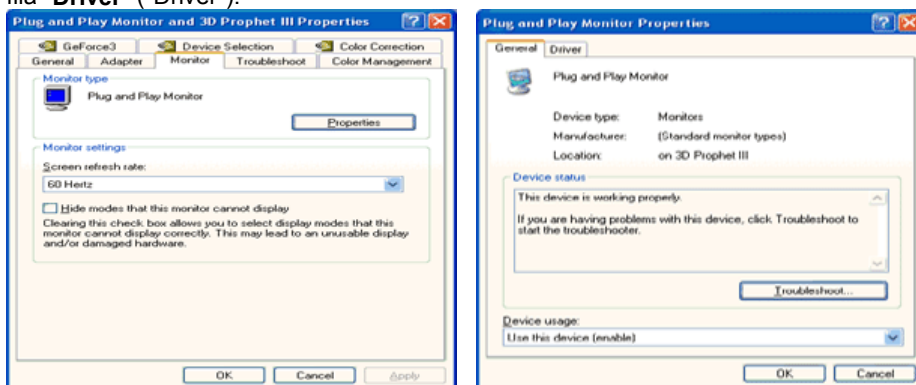
1. Introduceți CD-ul în unitatea CD-ROM.
2. Faceți clic pe **"Start"** —> **"Control Panel"** ("Start —> Panoul de control") iar apoi selectați pictograma **"Appearance and Themes"** ("Aspect și teme")



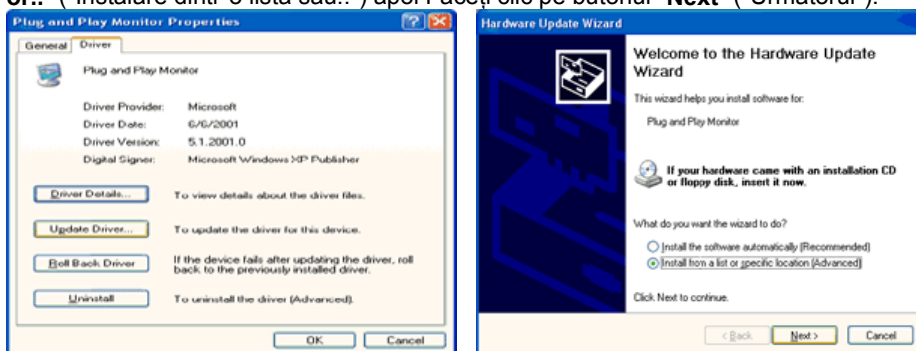
3. Faceți clic pe pictograma **"Display"** ("Afișare") și selectați fila **"Settings"** ("Setări") apoi faceți clic pe **"Advanced.."** ("Complex").



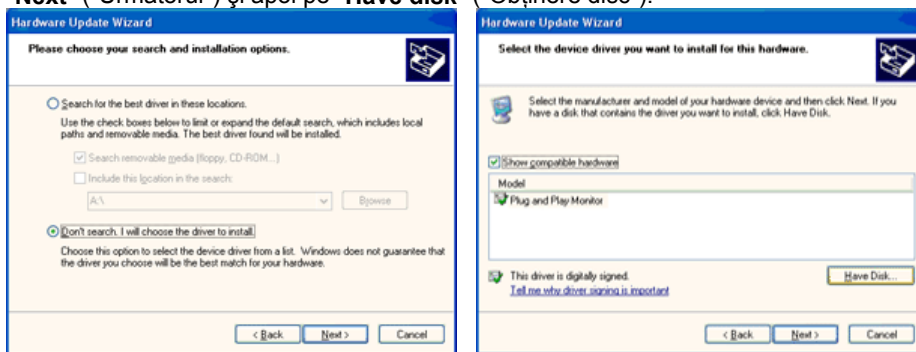
4. Faceți clic pe butonul "**Properties**" ("Proprietăți") de la fila "**Monitor**" ("Monitor") și selectați fila "**Driver**" ("Driver").



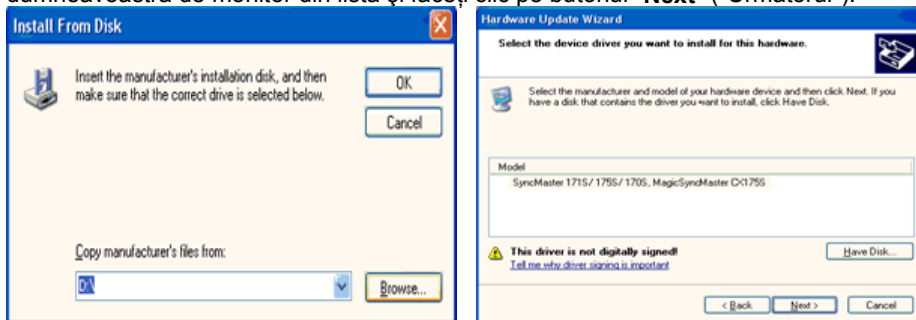
5. Faceți clic pe "**Update Driver..**" ("Actualizare driver") și selectați "**Install from a list or..**" ("Instalare dintr-o listă sau..") apoi Faceți clic pe butonul "**Next**" ("Următorul").



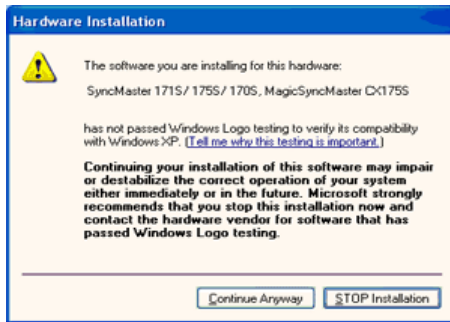
6. Selectați "**Don't search, I will..**" ("Fără căutare. Aleg...") apoi faceți clic pe "**Next**" ("Următorul") și apoi pe "**Have disk**" ("Obținere disc").



7. Faceți clic pe butonul "**Browse**" ("Răsfoire") apoi selectați A:(D:\Driver) alegeți modelul dumneavoastră de monitor din lista și faceți clic pe butonul "**Next**" ("Următorul").



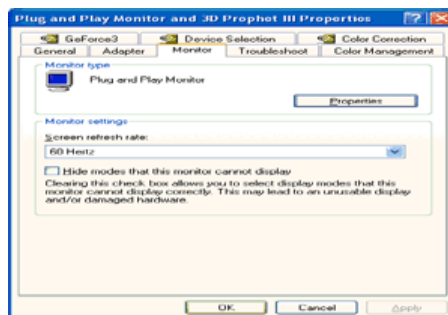
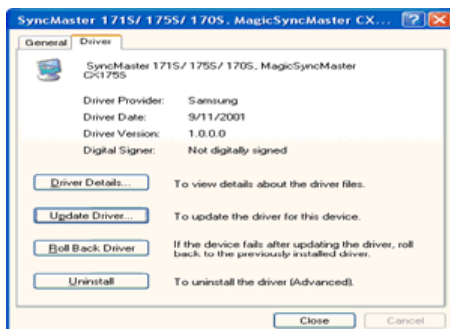
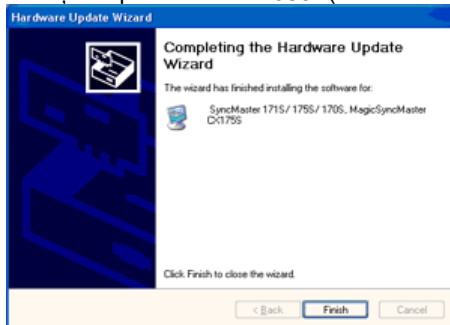
8. Dacă puteți vedea fereastra cu următorul "**Message**" ("Mesaj") faceți clic pe butonul "**Continue Anyway**" ("Continuare oricum"). Apoi faceți clic pe butonul "**OK**"



Acest driver de monitor este în curs de certificare MS Logo, de aceea această instalare nu vă va deteriora sistemul. Driverul certificat va putea fi găsit pe pagina oficială Samsung Monitor

<http://www.samsung.com/>.

9. Faceți clic pe butonul "**Close**" ("Închidere") apoi pe butonul "**OK**"



10. Instalarea driverului de monitor este completă.

● Sistemul de operare Microsoft® Windows® 2000



Dacă pe ecran puteți vedea mesajul "Digital Signature Not Found" ("Semnătura Digitală nu poate fi găsită") procedați în felul următor.

1. Faceți clic pe butonul "**OK**" din fereastra "**Insert disk**" ("Inserare disc").
2. Faceți clic pe butonul "**Browse**" ("Răsfoire") din fereastra "**File Needed**" ("Fișier necesar").
3. Selectați A:(D:\Driver) și faceți clic pe butonul "**Open**" ("Deschidere") și apoi butonul "**OK**".



Instalarea

1. Faceți clic pe "**Start**" ("Start") "**Setting**" ("Setare"), "**Control Panel**" ("Panou de control").
2. Faceți dublu clic pe pictograma "**Display**" ("Afișare").
3. Selectați fila "**Settings**" ("Setări") apoi faceți clic pe "**Advanced..**" ("Complex").
4. Selectați "**Monitor**".
Case1: Dacă butonul "Properties" ("Proprietăți") este inactiv, înseamnă că monitorul este corect configurat. Vă rugăm opriți instalarea
Case2: Dacă butonul "Properties" ("Proprietăți") este activ, faceți clic și urmați în continuare instrucțiunile.
5. Faceți clic pe "**Driver**" ("Driver") "**Update Driver..**" ("Actualizare driver") apoi Faceți clic pe butonul "Next" ("Următorul").
6. Selectați "**Display a list of the known drivers for this device so that I can choose a specific driver**" ("Afișați o listă a driverelor cunoscute pentru acest dispozitiv pentru a putea alege un driver") apoi Faceți clic pe "**Next**" ("Următorul") iar apoi pe "**Have disk**" ("Obținere disc").
7. Faceți clic pe butonul "**Browse**" ("Răsfoire") apoi selectați A:(D:\Driver).
8. Faceți clic pe butonul "**Open**" ("Deschidere") apoi pe butonul "**OK**".

9. Alegeți modelul dumneavoastră de monitor și faceți clic pe butonul " **Next** " ("Următorul") apoi faceți clic din nou pe butonul " **Next** " ("Următorul").
10. Faceți clic pe butonul " **Finish** " ("Terminare") apoi pe " **Close** " ("Închidere").

Dacă puteți vedea fereastra cu mesajul "**Digital Signature Not Found**" ("Semnătura Digitală nu a fost găsită") faceți clic pe butonul "**Yes**" ("Da"). Faceți clic pe butonul "**Finish**" ("Terminare") apoi pe "**Close**" ("Închidere").

● Sistemul de operare Microsoft® Windows® Millennium

1. Faceți clic pe " **Start** " ,("Start") " **Setting** " ("Setare"), " **Control Panel** " ("Panou de control").
2. Faceți dublu clic pe pictograma " **Display** " ("Afișare").
3. Selectați fila " **Settings**" ("Setări")apoi faceți clic pe " **Advanced Properties**" ("Proprietăți complexe").
4. Selectați fila "**Monitor**".
5. Faceți clic pe butonul "**Change**" ("Modificare") din zona"**Monitor Type**" ("Tipul de monitor").
6. Selectați "**Specify the location of the driver**" ("Specificați amplasarea driverului").
7. Selectați "**Display a list of all the driver in a specific location..**" ("Afișați o listă a tuturor driverelor într-o anumită amplasare") apoi faceți clic pe butonul "**Next**" ("Următorul").
8. Faceți clic pe butonul "**Have Disk**" ("Obținere disc").
9. Specificați A:\(D:\driver) apoi faceți clic pe butonul "**OK**".
10. Selectați "**Show all devices**" ("Se afișează toate dispozitivele") selectați monitorul care corespunde celui conectat la computerul dumneavoastră și faceți clic pe "**OK**".
11. Faceți clic pe butoanele "**Close**" ("Închidere") și "**OK**" până când fereastra de dialog Display Properties ("Proprietăți de Afișare") se închide.
(Dacă pe ecran apare un mesaj de eroare sau alt tip de mesaj, faceți clic pe opțiunea potrivită pentru monitorul dumneavoastră.)

● Sistemul de operare Microsoft® Windows® NT

1. Faceți clic pe **Start, Settings, Control Panel** ("Start, Setări, Panoul de control") iar apoi faceți dublu clic pe pictograma " **Display** " ("Afișare")
2. În fereastra Display Registration Information faceți clic pe opțiunea Settings ("Setări") și apoi pe **All Display Modes**("Toate modurile de afișare").
3. Selectați un mod pe care doriți să îl utilizați (Rezoluție, Număr de culori și Frecvență Verticală) și apoi faceți clic pe **OK**.
4. Dacă după ce ați apăsat pe Test, ecranul funcționează normal, faceți clic pe **Apply** ("Se aplică") Dacă ecranul se comportă anormal, treceți la un alt mod de vizualizare(cu o valoare mai scăzută a rezoluției, culorilor și frecvenței).



Dacă la **All Display Modes**("Toate modurile de afișare"),nu apare nici un mod selectați nivelul de rezoluție și frecvență verticală consultând ghidul de utilizare, secțiunea [Moduri de afișare presetate](#).

● Sistemul de operare Linux

Pentru a rula sub X-Window, trebuie să creați fișierul X86Config , care este un tip de fișier de setare sistem.

1. Apăsați Enter la primul și la a doua fereastră după executarea fișierului X86Config.
2. A treia fereastră este pentru **setarea mouse-ului**.
3. Setări mouse-ul.
4. Următoarea fereastră este pentru **selectarea unei tastaturi**.
5. Setări tastatura.
6. Următoarea fereastră este pentru **setarea monitorului**.
7. În primul rând, stabiliți o **frecvență orizontală** pentru monitor. (Puteți introduce frecvența direct).
8. Stabiliți o **frecvență verticală** pentru monitor. (Puteți introduce frecvența direct).
9. Introduceți **Denumirea de model a monitorului**. Această informație nu va afecta rularea X-Window.
10. Ați **terminat** setarea monitorului.
Rulați X-Window după setarea celorlalte componente de hardware.

Conectarea
monitorului

Instalarea
Suportului

Instalarea driverului de monitor
(Automatic)

Instalarea driverului de monitor
(Manual)

Natural Color

● Programul software Natural Color



Una din problemele recente la utilizarea unui computer este aceea că imaginile color imprimate cu ajutorul unei imprimante, culorile imaginilor scanate cu un scanner sau obținute cu o cameră digitală nu sunt aceleași ca și cele afișate pe monitor.

Programul Natural Color este soluția acestor probleme. Acesta este un sistem de administrare a culorii dezvoltat de Samsung Electronics în colaborare cu Korea Electronics & Telecommunications Research Institute (ETRI). Acest sistem este disponibil numai pentru monitoarele Samsung și face culoarea de pe monitor să fie aceeași ca cea a imaginilor imprimate sau scanate.

Pentru mai multe informații, consultați secțiunea Help ("Ajutor")(F1) din program.

Cum se instalează Programul Natural Color

Introduceți în unitatea CD_ROM CD-ul livrat împreună cu monitorul Samsung. Astfel, va fi executată fereastra inițială a programului de instalare. Pentru a instala programul Natural Color faceți clic pe Natural Color din fereastra inițială. Pentru a instala manual programul, introduceți în unitatea CD_ROM CD-ul livrat împreună cu monitorul Samsung, faceți clic pe butonul [Start] din Windows și selectați apoi [Execute] ("Executare").

Introduceți D:\color\eng\setup.exe și apoi apăsați tasta <Enter>.

(Dacă unitatea unde este introdus CD-ul nu este D:\, introduceți litera corespunzătoare unității unde se află acesta.)

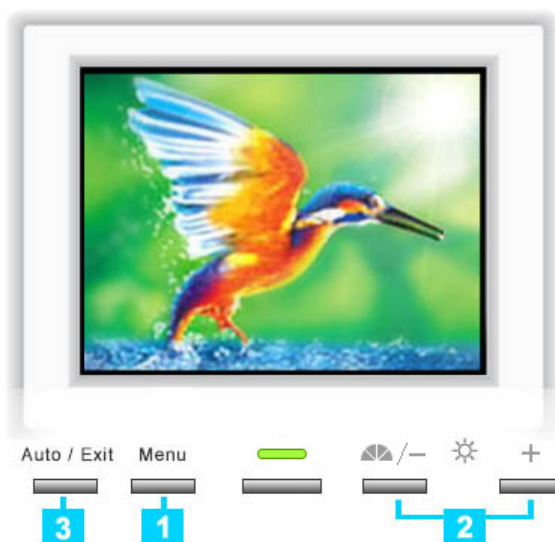
Cum să dezinstalați programul Natural Color

Selectați [Setting]/[Control Panel] ("Setări/Panoul de control") din meniul [Start] și apoi faceți dublu clic pe [Add/Delete a program] ("Adăugare/Ștergere Program").

Selectați Natural Color din listă și apoi faceți clic pe butonul [Add/Delete] ("Adăugare /Ștergere").



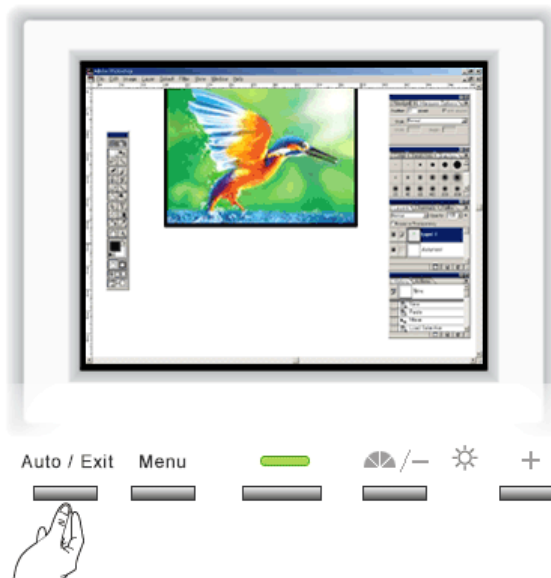
Butoanele de control pentru utilizator | Funcții de control direct | Funcții OSD | MagicTune™ |



- 1 Utilizați acest buton pentru a deschide meniul OSD și pentru a activa o opțiune selectată din meniu.
- 2 Aceste butoane vă permit selectarea și reglarea opțiunilor din meniu. Când meniul OSD nu este afișat pe ecran, apăsați pentru a regla strălucirea.
- 3 Utilizați acest buton pentru a ieși din meniul activ sau din OSD.

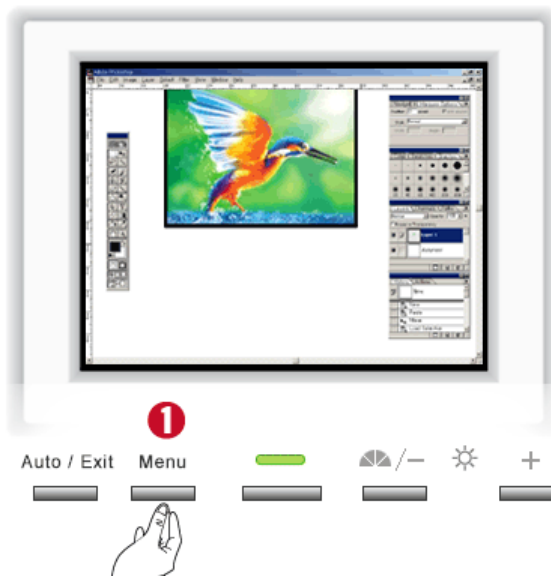
Butoanele de control pentru utilizator | **Funcții de control direct** | Funcții OSD | MagicTune™ |

➔ AUTO



Meniu	Descriere
AUTO	<p>La apăsarea butonului "AUTO", fereastra de autoreglare (Auto Adjustment) va arăta ca cea din ecranul animat din centru. Pentru a face funcția de autoreglare mai exactă executați funcția 'AUTO' în timp ce 'AUTO PATTERN' este activat.</p> <ul style="list-style-type: none"> • Dacă Autoreglarea nu funcționează adecvat, apăsați butonul Auto (Automat) din nou, pentru a regla imaginea cu mai multă acuratețe. • Dacă schimbați rezoluția de la panoul de Control, va fi executată funcția Auto.

➔ OSD Lock & Unlock



Meniu	Descriere
OSD Lock & Unlock	<p>După ce ați apăsat butonul „MENU” mai mult de 5 secunde, funcția OSD este blocată (deblocată).</p>

➔ MagicBright™

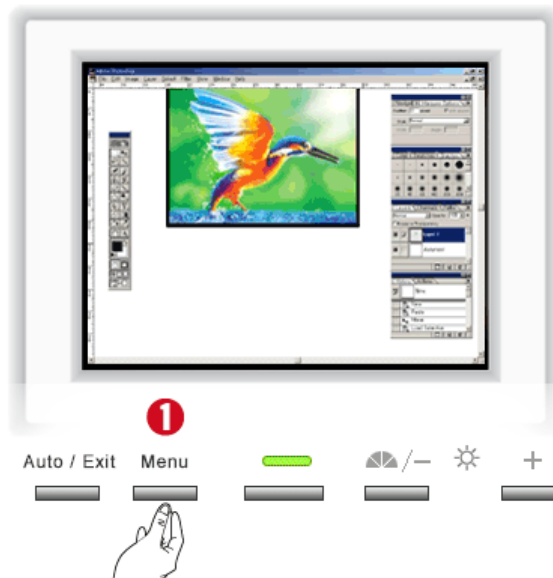


Meniu	Descriere
MagicBright™	Apoi apăsați din nou butonul MagicBright™ pentru a alege între modurile preconfigurate disponibile. - patru moduri diferite (User Adjusted/Text/Internet/Entertain)

Butoanele de control pentru utilizator | Funcții de control direct | Funcții OSD |  MagicTune™



Meniu	Descriere
Brightness	Reglați Luminozitatea.



Meniu	Descriere
Contrast	Reglați Contrastul.

➔ Image Lock



Meniu	Descriere	Redare/Oprire
Fine	Îndepărtează distorsiunile, ca de exemplu dungile orizontale. Dacă perturbațiile persistă și după utilizarea funcției de Reglaj Fin, repetați-o după ce ați reglat frecvența (rata de reîmprospătare).	
Coarse	Îndepărtează distorsiunile, ca de exemplu dungile verticale. Reglajul brut poate mișca imaginea de pe ecran. O puteți readuce pe centru utilizând meniul de Poziționare Orizontală.	

➔ Position



Meniu	Descriere	Redare/Oprire
H-Position	Urmați instrucțiunile de mai jos pentru a modifica poziția orizontală a întregii imagini pe ecranul monitorului.	
V-Position	Urmați instrucțiunile de mai jos pentru a modifica poziția verticală a întregii imagini pe ecranul monitorului.	

➔ **Reset**



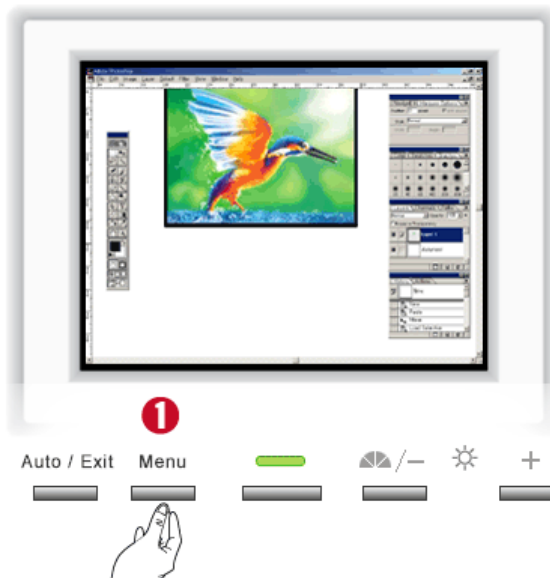
Meniu	Descriere	Redare/Oprire
Geometry Reset	Parametrii din meniul Geometry sunt înlocuiți cu valorile implicite (din fabrică).	
Color Reset	Parametrii de culoare sunt înlocuiți cu valorile implicite.	



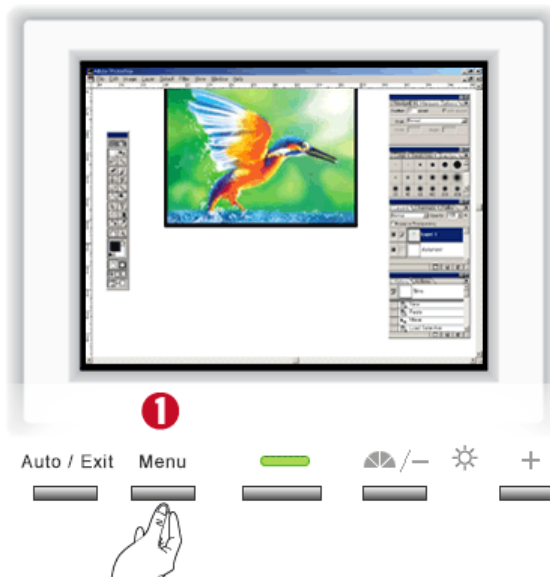
Meniu	Descriere
Color Temperature	Temperatura culorii este un indicator al "căldurii" culorilor din imagine.



Meniu	Descriere
Color Control	Urmați instrucțiunile pentru a ajusta separat echilibrarea culorilor roșu, verde și albastru.



Meniu	Descriere
Language	<p>Urmați instrucțiunile de mai jos pentru a modifica limba folosită în meniu. Puteți alege între șapte limbi.</p> <ul style="list-style-type: none"> • English, Deutsch, Español, Français, Italiano, Svenska, Русский <p>Notă: Această configurare are efect doar asupra limbii utilizate în meniul OSD. Nu are nici un efect asupra altor aplicații ce rulează pe computer.</p>

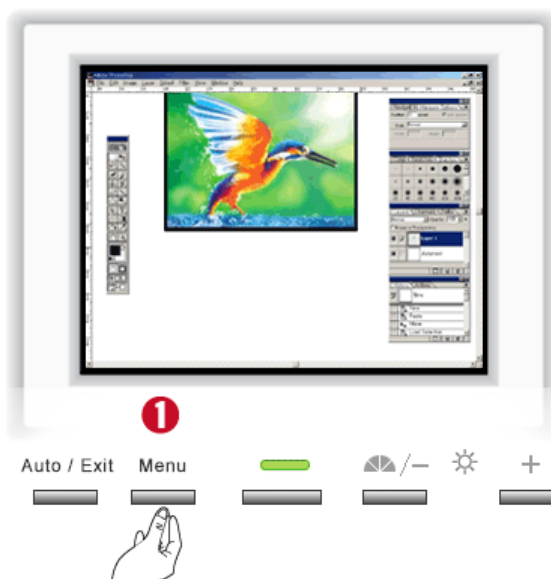


Meniu	Descriere
Half Tone	Modificați transparența fundalului meniului OSD.

➤ **Menu Position**



Meniu	Descriere	Redare/Oprire
H-Position	Puteți modifica poziția orizontală a ecranului din Meniul OSD:	
V-Positon	Puteți modifica poziția verticală a ecranului din Meniul OSD:	



Meniu	Descriere
Menu Display Time	Dacă pentru o anumită perioadă de timp nu se efectuează modificări, meniul se va închide automat. Puteți regla timpul în care meniul va rămâne afișat pe ecran, înainte de a se închide automat.



Meniu	Descriere
Display Mode	Puteti vedea frecvența, polaritatea semnalelor si nivelul de rezoluție. Notă: Aceste ecrane nu permit modificări ale setărilor, fiind doar pentru informare.

MagicTune™ Ajutor

Prezentare generală | Instalare | Mod OSD | Calibrarea Culorii | Dezinstalare | Probleme uzuale

Prezentare generală

Ce este MagicTune™

Performanța monitorului poate varia datorită plăcii grafice, a computerului, a condițiilor de iluminare și a altor factori de mediu. Pentru a obține cea mai bună imagine pe monitorul dumneavoastră, trebuie să îl reglați pentru situația existentă. Din nefericire, comenzile manuale disponibile pentru reglarea imaginii se dovedesc deseori greu de utilizat. Pentru o reglare (acordare) corectă este nevoie de un program simplu de utilizat, care printr-un proces pas cu pas ne ajută să obținem o imagine de cea mai bună calitate.

În cele mai multe cazuri, chiar și cele mai simple reglări la Luminozitate sau Contrast trebuie să fie executate prin navigarea în meniurile complexe ale meniului afișat pe ecran (OSD) care nu sunt ușor de înțeles. În plus, nu există un răspuns imediat care să vă ajute la reglarea corectă din comenzile de pe monitor. MagicTune™ este un program utilitar care vă ghidează în procesul de reglare, prin instrucțiuni ușor de înțeles și modele de fundal concepute pentru fiecare comandă a monitorului. Pentru fiecare utilizator, setările pot fi salvate, oferind o metodă ușoară de selectare a caracteristicilor imaginii într-un mediu cu mai mulți utilizatori, sau cu un singur utilizator care are presetări bazate pe conținut sau lumina ambiantă.



Funcționalitatea de bază

MagicTune™ este un program utilitar care permite reglarea monitorului și a culorilor utilizând protocolul [Display Data Channel Command Interface \(DDC/CI\)](#). Toate reglajele imaginii sunt controlate prin program, pentru a elimina necesitatea utilizării meniului afișat pe ecran (OSD) al monitorului. MagicTune supports Windows 98SE, Me, 2000, XP Home, and XP Professional.

MagicTune permite reglarea rapidă și exactă a imaginii, cu posibilitatea de a salva și a utiliza cu ușurință configurațiile ce vi se potrivesc cel mai bine.



Mod OSD

Modul OSD permite ajustarea simplă a setărilor monitorului fără a apela la pași predefiniți. Puteți accesa opțiunea dorită din meniu pe care doriți să o configurați.

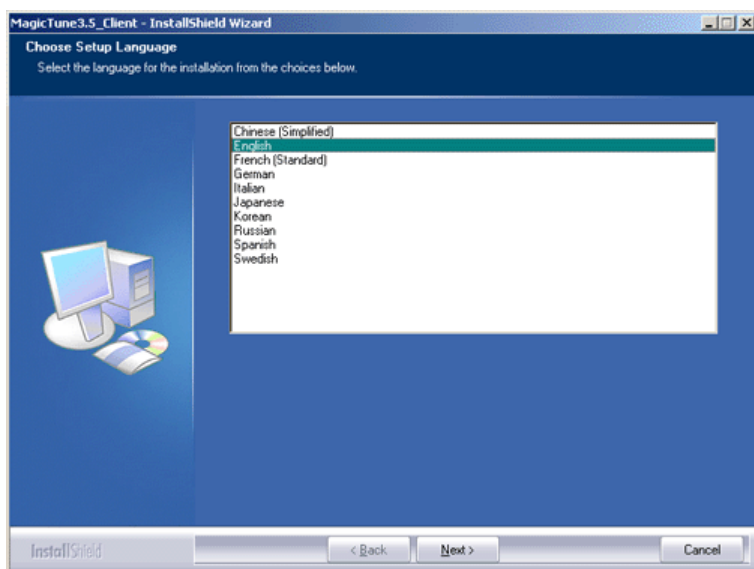
Specifications subject to change without notice.
MagicTune is a trademark of SAMSUNG ELECTRONICS CO., Inc. Windows is a registered trademark of Microsoft Corp.
Other trademarks are property of their respective holders.

MagicTune™ Ajutor

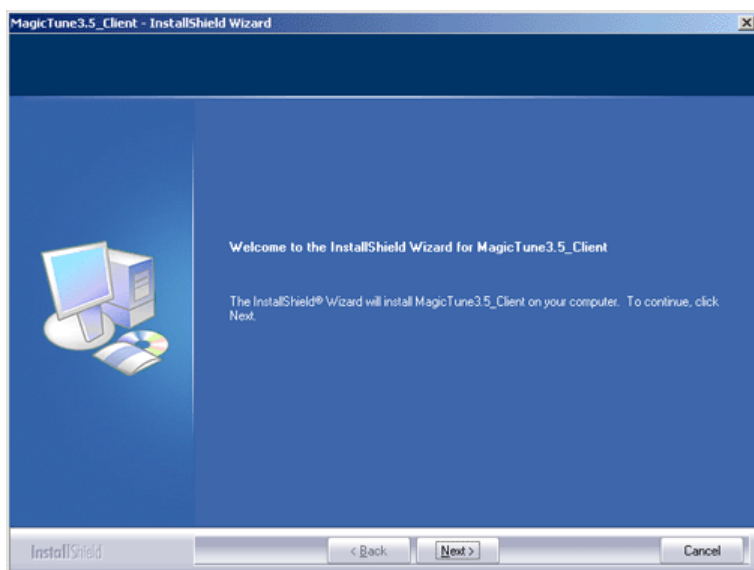
Prezentare generală | **Instalare** | Mod OSD | Calibrarea Culorii | Dezinstalare | Probleme uzuale

Instalare

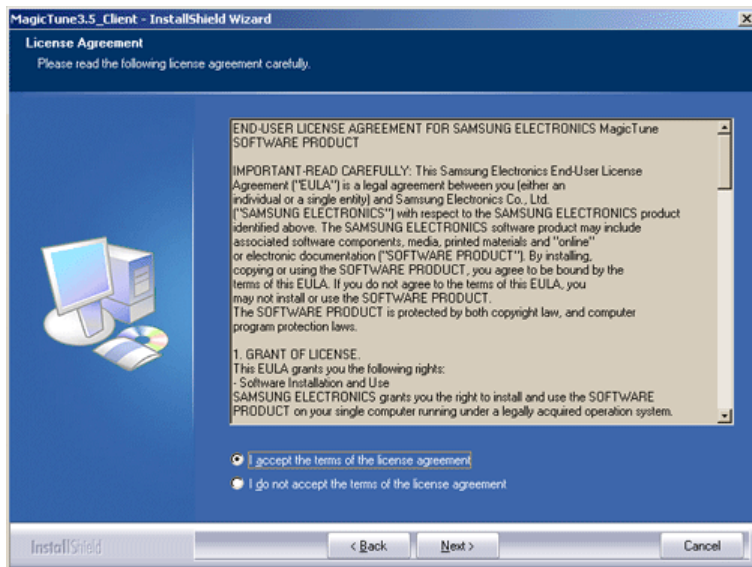
1. Introduceți CD-ul de instalare în unitatea CD-ROM.
2. Apăsați pe fișierul de instalare pentru MagicTune.
3. Selectați limba de instalare, apăsați pe „Next”.



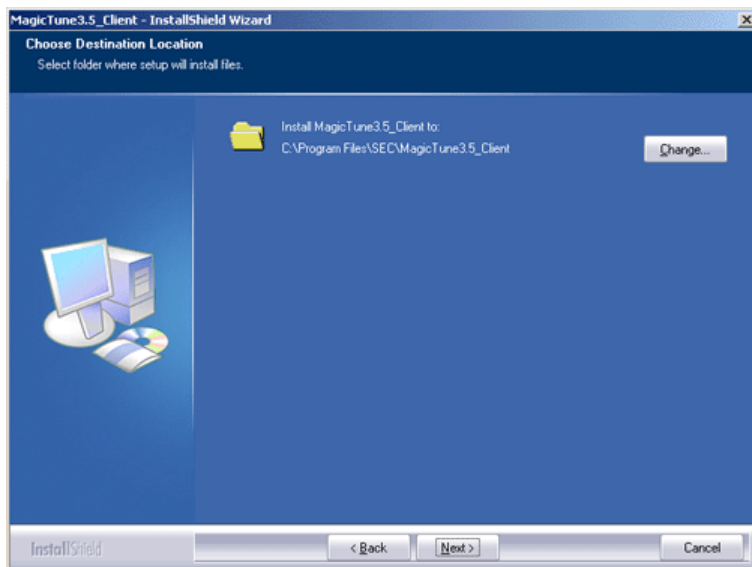
4. Când apare fereastra pentru InstallShield Wizard (Expertul InstallShield), apăsați pe „Next”.



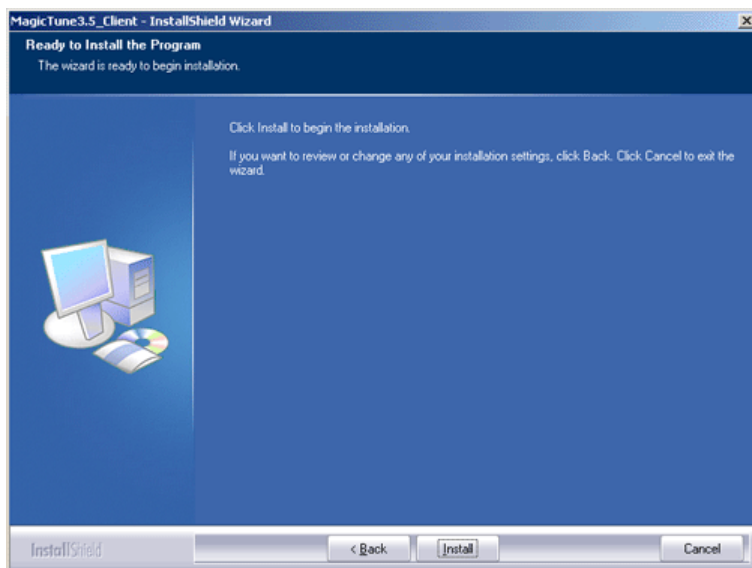
5. Selectați "I accept the terms of the license agreement" (Accept termenii contractului de licențiere) pentru a fi de acord cu termenii de utilizare.



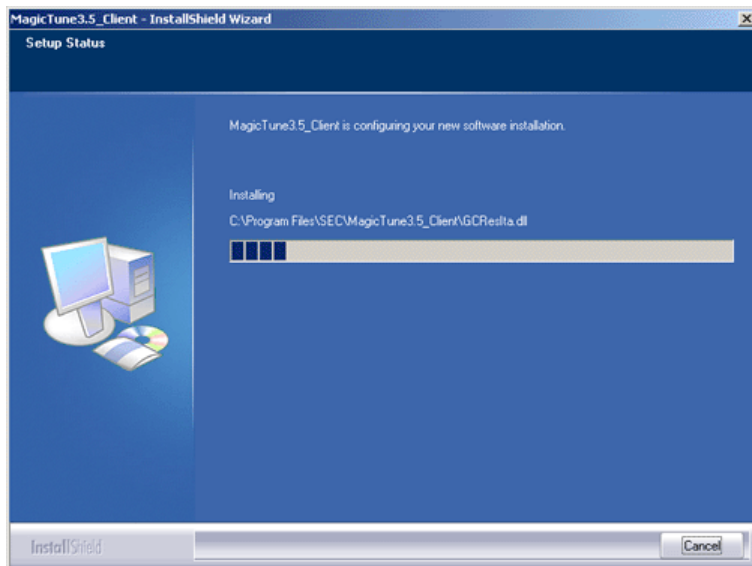
6. Selectați un folder unde doriți să fie instalat programul MagicTune.



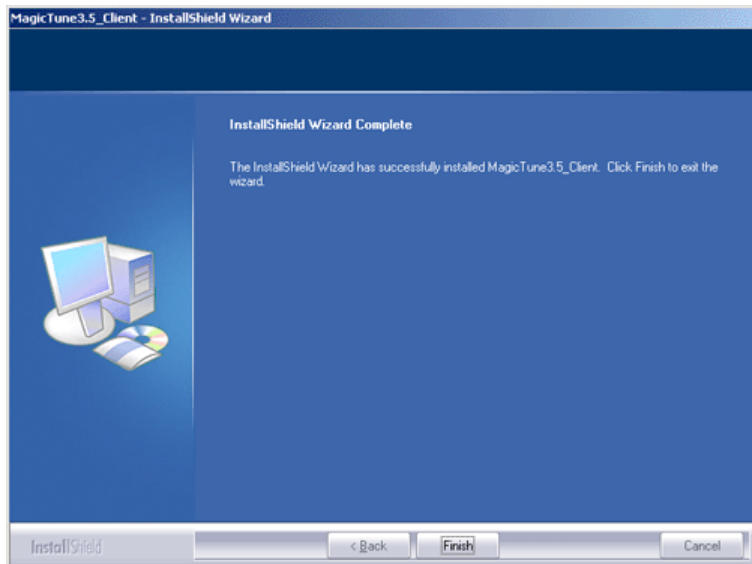
7. Faceți clic pe „Install”.



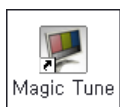
8. The "Installation Status" window appears.



9. Faceți clic pe „Finish”.



10. Atunci când instalarea este terminată, pe spațiul de lucru va apărea pictograma programului MagicTune 3.5.



Pentru a rula programul, faceți dublu clic pe această pictogramă.



Pictograma de executare a MagicTune poate să nu apară, în funcție de specificațiile sistemului sau ale monitorului. Dacă acest lucru se întâmplă, apăsați tasta F5.



? Probleme la Instalare

Instalarea aplicației MagicTune poate fi afectată de factori ca de exemplu placa video, placa de bază sau mediul rețelei. Vezi „Probleme uzuale” dacă în timpul instalării apar probleme.

! Cerințe de sistem

Sisteme de operare

- Windows 98 SE
- Windows Me
- Windows 2000
- Windows XP Home Edition
- Windows XP Professional

Hardware

- Memorie peste 32MB
- Spațiu pe Hard disc peste 25MB

* pentru mai multe informații, vizitați situl [web](#) MagicTune.

Specifications subject to change without notice.
MagicTune is a trademark of SAMSUNG ELECTRONICS CO., Inc. Windows is a registered trademark of Microsoft Corp.
Other trademarks are property of their respective holders.

MagicTune™ Ajutor

Prezentare generală | Instalare | **Mod OSD** | Calibrarea Culorii | Dezinstalare | Probleme uzuale

MagicTune permite reglarea rapidă și exactă a imaginii, cu posibilitatea de a salva și a utiliza cu ușurință configurațiile ce vi se potrivesc cel mai bine.



- **Modul OSD poate să nu corespundă cu explicația din ghid, depinzând de specificațiile fiecărui monitor în parte**
- **Atunci când Pivot funcționează, este posibil ca o parte a Programului MagicTune să nu opereze normal.**
- **Modul de control MagicTune diferă în funcție de modelul monitorului.**

Mod OSD



Modul OSD ușurează ajustarea setărilor monitorului. La selectare, fiecare filă din partea de sus a ferestrei afișează descrierile generale ale elementelor din submeniu, pentru a fi ajustate. La selectare, fiecare filă afișează o listă de meniuri. Pentru o ajustare rapidă a setărilor monitorului, modul OSD permite accesul simplu și ușor la toate filele și elementele din meniuri.

Definiții Butoane

OK Aplică toate modificările efectuate și iese din MagicTune.

Reset (Resetare) Readuce valorile monitorului, afișate pe fereastra activă, la valorile recomandate de producător.

Cancel (Anulare) Iese din MagicTune fără a aplica modificările efectuate. Dacă nu ați efectuat nici o modificare la setările afișate în fereastră, dacă apăsați „Cancel” nu se va întâmpla nimic.

Definiții Fila Imagine

Permite utilizatorului să regleze setările ecranului la valorile dorite.



Brightness Contrast Resolution MagicBright



Brightness

Face ca întregul ecran să apară mai închis sau mai deschis. Datele detaliate ale imaginilor din zonele întunecate se pot pierde dacă luminozitatea nu este reglată la nivelul normal. Reglați luminozitatea pentru a obține condiții optime de vizionare.

Contrast

Reglează diferența de luminozitate între zonele luminoase și întunecate de pe ecran. Determină claritatea imaginilor.

Resolution

(Rezoluția)

Afișează o listă a tuturor rezoluțiilor suportate de acest program.

MagicBright™ este o nouă funcție ce oferă o calitate optimă de vizualizare, în funcție de conținutul imaginii pe care o priviți. Fiecare mod are propria valoare preconfigurată a luminozității. Puteți selecta cu ușurință una dintre cele patru configurații, apăsând butonul MagicBright™.

MagicBright™

1. Text: Pentru documentație sau lucrări ce implică mult text.
2. Internet: Pentru a lucra cu un conținut variat, ce implică și grafică și text.
3. Entertain (Divertisment): Pentru vizionarea filmelor pe DVD și VCD.
4. Custom (Personalizat): Cu toate că valorile sunt selectate cu atenție de către inginerii noștri, valorile preconfigurate pot să nu fie confortabile pentru ochii dumneavoastră, depinzând de gustul fiecăruia. Dacă acesta este cazul, reglați Brightness (Luminozitatea) și Contrast (Contrastul) cu ajutorul meniului OSD.



Definițiile Filei Culoare

Reglează „căldura” fundalului monitorului sau a imaginii.



Color Tone Color Control Calibration



**Color Tone
(Tonalitate
Culoare)**

Tonalitatea culorii poate fi modificată.

- Warm - Normal - Cool
- Custom

**Color Control
(Control culoare)**

Reglează culoarea imaginii de pe monitor.
Puteți schimba culoarea monitorului cu culoarea dorită.

- R- G - B

**Calibration
(Calibrare)**

Procesul prin care culorile preferate sunt optimizate și întreținute. Dacă faceți parte dintre aceia care doresc ca imaginile pe care le vizionează să conțină detalii impresionante, reproduse cu exactitate – inclusiv imagini web sau cele produse de o cameră digitală sau un scanner, MagicTune vi se va părea o unealtă neprețuită.



Image Tab Definition

Reglează valorile pentru Fine , Coarse și Position.



Image Setup Position



Image Setup (Configurare Imagine)

- Fine: Îndepărtează perturbațiile, ca de exemplu dungile orizontale. Dacă perturbațiile persistă și după ajustarea fină, aceasta se va repeta după reglarea frecvenței (viteza ceasului).
- Coarse : Îndepărtează perturbațiile, ca de exemplu dungile verticale. Reglajul Brut poate face ca imaginea de pe ecran să se deplaseze. O puteți readuce în centru cu ajutorul meniului Reglare Orizontală.
- Auto Setup : Autoreglarea permite monitorului să se ajusteze singur în funcție de parametrii semnalului video. Valorile reglajului fin, brut și poziția sunt ajustate automat.

Position (Pozitie) Urmați instrucțiunile de mai jos pentru a modifica poziția orizontală, verticală a întregii imagini pe ecranul monitorului.



Definiții Fila Opțiuni

MagicTune poate fi configurat cu ajutorul următoarelor opțiuni.



Încarcă Caseta de Dialog pentru Preferințe. Preferințele în uz vor avea un "V" în caseta de validare. Pentru a deselecta o Preferință, poziționați cursorul deasupra casetei și faceți clic.

Preferences (Preferințe)

- Enable task tray menu (Activarea meniului din partea dreaptă a barei de activități) - Pentru a accesa meniurile MagicTune faceți clic pe pictogramele de pe [meniul barei de activități]. Meniurile nu sunt afișate dacă opțiunea [Activare Tavă Sistem] este deselectată în [Opțiuni] [Setări de Bază].
- Select Language (Selectare Limbă) – Limba aleasă are efect doar asupra limbii utilizate pentru OSD.

Select Source

- Analog
- Digital



Definiții Fila Suport

Afișează ID-ul Produsului și numărul de versiune al programului; de asemenea vă permite să utilizați funcția Help (Ajutor)



Vizitați situl web al MagicTune sau faceți clic pentru a deschide fișierele de Ajutor (Manualul Utilizatorului) dacă aveți nevoie de asistență la instalarea sau operarea programului MagicTune. Manualul Utilizatorului se poate deschide cu orice browser.

Asset ID (ID Produs) Puteți utiliza serverul pentru a controla monitorul Client.
(Pentru a utiliza acest program drept Client, trebuie instalat programul de server)

User Name Afișează numele utilizatorului înregistrat în calculator.

User ID Afișează ID-ul utilizatorului înregistrat în calculator.

Server IP Notați adresa de IP a serverului.

Department Notați departamentul.

Location Notați locația.

Version (Versiunea) Afișează numărul de versiune pentru MagicTune.

Specificațiile pot fi modificate fără avertizare în prealabil.
MagicTune este o marcă a SAMSUNG ELECTRONICS CO., Inc.
Windows este o marcă înregistrată a Microsoft Corp.
Alte mărci sunt proprietatea deținătorilor acestora.

Color Calibration (Calibrarea Culorii)

1. Color Calibration(Calibrarea Culorii)



„Calibrarea Culorii” vă ghidează în obținerea unor culori optime pentru monitorul Dumneavoastră.

Pentru a obține culori optime pentru monitorul Dumneavoastră, urmați cei cinci pași prezentați mai jos.

- 1) Pentru a potrivi luminozitatea zonei de control cu cea a modelului defundal, acționați "Bara de Control pentru Luminozitate".
- 2) Dacă detectați o tonalitate anume a culorii la "Zona de Control" mutați cursorul de control spre direcția tonalității respective a culorii, consultând "Cercul de referință pentru Culoare".
=> Dacă ajustarea este efectuată corect, în Zona de Control nu va fi detectată nici o tonalitate a culorii.
- 3) După ce efectuați ajustarea descrisă la pasul 1, apăsați butonul „Next”.
- 4) Repetați procedurile descrise la punctele 1), 2) și 3) pentru pașii 2-5.
- 5) Puteți vedea efectul de calibrare obținut apăsând butonul „Preview”.

Cum pot utilizatorii multipli să utilizeze culorile reglate

Definiție

Când monitorul este utilizat de mai mulți utilizatori, culorile reglate cu ajutorul Calibrării Culorii, pot fi salvate și utilizate pentru fiecare utilizator. Setările de culoare salvate astfel pot fi utilizate de până la 5 utilizatori.

1. Cum se salvează setările de culoare reglate:
Se apasă Next (Următorul), și când pe ecran în locul acestuia va apărea Apply (Se aplică) setările de culoare reglate pot fi salvate. Pot fi salvate până la 5 setări.
2. Cum se aplică setările de culoare salvate:
Se apasă butonul Multi User (Utilizatori Multipli) de pe ecranul principal pentru a putea selecta și utiliza una din setările de culoare salvate aici.



2. Preview



Apăsați butonul „Preview” din „Calibrarea culorii”.

Va fi afișată imaginea de mai sus.

1. Apăsați butonul „View Calibrated” (Vizualizare calibrat) pentru a vedea efectul de calibrare ajustat.
2. Apăsați butonul „View Uncalibrated” (Vizualizare necalibrat) pentru a vedea imaginea originală.

Specifications subject to change without notice.
MagicTune is a trademark of SAMSUNG ELECTRONICS CO., Inc. Windows is a registered trademark of Microsoft Corp.
Other trademarks are property of their respective holders.

MagicTune™ Ajutor

Prezentare generală | Instalare | Mod OSD | Calibrarea Culorii | Deinstalare | Probleme uzuale

Deinstalare

Programul MagicTune poate fi deinstalat doar prin utilizarea opțiunii „Add or Remove Programs” de pe Panoul de Comandă din Windows.

Pentru a șterge programul MagicTune, urmați pașii de mai jos.

1. Mergeți la [Task Tray] ' [Start] ' [Settings] și selectați [Control Panel] din Meniu. Dacă programul rulează pe Windows XP, mergeți la [Control Panel] din meniul [Start].
2. Faceți clic pe pictograma "Add or Remove Programs" din Panoul de Comandă.
3. În fereastra pentru "Add or Remove Programs" defilați în jos pentru a găsi "MagicTune." Faceți clic pe program pentru a-l selecta.
4. Faceți clic pe butonul "Change/Remove" pentru a șterge programulFaceți clic pe butonul "Change/Remove" pentru a șterge programul.
5. Faceți clic pe "Yes" pentru a începe procesul de deinstalare.
6. Așteptați până când apare caseta de dialog „Uninstall Complete (Deinstalarea Completă).

Vizitați [situl web](#) MagicTune pentru asistență tehnică sau pentru FAQ (întrebări și răspunsuri) și actualizări de software.

Specifications subject to change without notice.
MagicTune is a trademark of SAMSUNG ELECTRONICS CO., Inc. Windows is a registered trademark of Microsoft Corp.
Other trademarks are property of their respective holders.

Probleme uzuale

- MagicTune poate să nu mai funcționeze dacă, în timp ce MagicTune funcționează, monitorul este schimbat sau driverul plăcii video este actualizat.. Vă rugăm ca în acest caz să reporniți sistemul.

Simptom	Listă de verificare	Soluții
De verificat când MagicTune nu funcționează corect.	* Funcția MagicTune este disponibilă numai pentru PC (VGA) cu sistem de operare Windows care suportă „Plug and Play”.	<p>* Pentru a verifica dacă PC-ul Dvs. poate suporta funcția MagicTune, urmați pașii de mai jos: (Pentru Windows XP);</p> <p>Panou de Control -> Performanță și Întreținere -> Sistem -> Hardware -> Manager Dispozitive -> Monitoare -> După ce ștergeți Monitorul Plug and Play, găsiți 'Monitor Plug and Play' efectuând o căutare pentru hardware nou.</p> <p>MagicTune is an additional software for the monitor. Some graphic cards may not support your monitor. When you have a problem with the graphic card, visit our website to check the compatible graphic card list provided. http://www.samsung.com/monitor/magictune</p>
Funcția MagicTune™ nu funcționează corespunzător.	Ați schimbat calculatorul sau placa grafică?	Descărcați cea mai recentă versiune a programului. Programul poate fi descărcat de la adresa http://www.samsung.com/monitor/magictune .

- Vizitați site-ul nostru web și descărcați software-ul de instalare pentru MagicTune MAC.
- Vizitați situl [web](#) MagicTune pentru asistență tehnică sau pentru FAQ (întrebări și răspunsuri) și actualizări de software.

Specificațiile pot fi modificate fără avertizare în prealabil.
MagicTune este o marcă a SAMSUNG ELECTRONICS CO., Inc.
Windows este o marcă înregistrată a Microsoft Corp.
Alte mărci sunt proprietatea deținătorilor acestora.



Înainte de a apela la un Service autorizat, puteți încerca chiar Dumneavoastră să remediați problemele care apar, utilizând informațiile din această secțiune. Dacă aveți totuși nevoie de asistență de specialitate, vă rugăm să apelați numărul de telefon de pe certificatul de garanție, [numărul de telefon de la secțiunea Informații](#), sau [contactați vânzătorul](#).

Simptom	Listă de verificare	Soluții
Imaginea nu apare pe ecranul monitorului. Monitorul nu poate fi deschis.	Cablul de alimentare este conectat corect?	Controlați racordarea cablului de alimentare și alimentarea.
	Pe ecran mesajul apare " No Connection, Check Signal Cable " (Conectare neefectuată, Controlați cablul de semnal video)?	Controlați racordarea cablului de semnal video.
	Dacă led-ul de alimentare este aprins, reporniți computerul pentru a vedea ecranul inițial (ecranul de boot).	Dacă apare ecranul inițial (ecranul de boot), porniți computerul în modul de rezoluție minimă ("safe mode" la Windows ME/XP/2000) și apoi schimbați frecvența plăcii video (Consultați secțiunea Moduri presetate de reglare) Notă: Dacă ecranul inițial (ecranul de boot) nu apare, apelați la un centru de service autorizat sau contactați vânzătorul .
	Puteți vedea pe ecran mesajul " Video mode not supported "?	Acest mesaj apare pe ecran atunci când semnalul de la placa video depășește rezoluția și frecvența maximă suportate de monitor. Reglați rezoluția și frecvența maximă suportate de monitor.
	Imaginea nu apare pe ecran. Indicatorul luminos de alimentare de pe monitor clipește la interval de 1 secundă?	Monitorul este în modul de economisire energie (PowerSaver). Apăsăți o tastă de pe tastatură sau mișcați mouse-ul pentru a activa monitorul și a restabili imaginea pe

		ecran.
Ecranul are culori deteriorate sau doar imagini alb-negru.	Ecranul afișează o singură culoare, ca și când ar fi privit printr-un filtru colorat?	Controlați conectorii cablului de semnal video. Asigurați-vă că placa video este complet introdusă în slotul aferent.
	Culorile ecranului s-au alterat după ce ați rulat un program sau după o cădere a sistemului între rularea a două aplicații?	Reporniți computerul.
	Placa video a fost montată corect?	Montați corect placa video consultând manualul furnizat odată cu aceasta.
Imaginea de pe ecran s-a destabilizat brusc.	Ați schimbat placa video sau driverul?	Reglați poziția și mărimea imaginii utilizând meniul OSD.
	Ați modificat rezoluția sau frecvența monitorului?	Reglați rezoluția și frecvența plăcii video. (Consultați secțiunea Moduri presetate de reglare).
	Imaginea de pe ecran poate fi instabilă datorită ciclului semnalelor plăcii video. Reglați din nou Poziția utilizând meniul OSD.	
Imaginea este defocalizată sau meniul OSD nu poate fi reglat.	Ați reglat rezoluția sau frecvența monitorului?	Reglați rezoluția și frecvența plăcii video. (Consultați secțiunea Moduri presetate de reglare).
LED-ul clipește dar imaginea nu apare pe ecran.	La verificarea Informațiilor despre modulele video din meniu, frecvența este reglată corect?	Reglați corect frecvența consultând manualul plăcii video și Modurile presetate de reglare (Frecvența maximă per rezoluție poate diferi de la produs la produs.)
Ecranul arată numai 16 culori. Culorile ecranului s-au schimbat după schimbarea plăcii video.	Culorile au fost reglate corect din Windows?	Pentru Windows ME/XP/2000: Reglați corect culorile din Control Panel, Display, Settings
	Placa video a fost montată corect?	Montați corect placa video consultând manualul furnizat odată cu aceasta.
Pe ecran apare mesajul "Unrecognized monitor, Plug & Play (VESA DDC) monitor found". (Monitor nerecunoscut, s-a găsit monitor Plug & Play (VESA DDC).	Ați instalat driverul de monitor?	Instalați driverul de monitor conform Instrucțiunilor de instalare pentru driver.
	Consultați manualul monitorului pentru a vedea dacă funcția Plug & Play (VESA DDC) poate fi acceptată.	Instalați driverul de monitor conform Instrucțiunilor de instalare pentru driver.
De verificat când MagicTune nu funcționează corect.	* Funcția MagicTune este disponibilă numai pentru PC (VGA) cu sistem de operare Windows care suportă „Plug and Play”.	* Pentru a verifica dacă PC-ul Dvs. poate suporta funcția MagicTune, urmați pașii de mai jos: (Pentru Windows XP); Panou de Control -> Performanță și Întreținere -> Sistem -> Hardware -> Manager Dispozitive -> Monitoare -> După ce ștergeți Monitorul Plug and Play, găsiți 'Monitor Plug and Play' efectuând o căutare pentru hardware nou. MagicTune is an additional software

		for the monitor. Some graphic cards may not support your monitor. When you have a problem with the graphic card, visit our website to check the compatible graphic card list provided. http://www.samsung.com/monitor/magictune
Funcția MagicTune™ nu funcționează corespunzător.	Ați schimbat calculatorul sau placa grafică?	Descărcați cea mai recentă versiune a programului. Programul poate fi descărcat de la adresa http://www.samsung.com/monitor/magictune .



Vizitați site-ul nostru web și descărcați software-ul de instalare pentru MagicTune MAC.

● Dacă întâmpinați probleme cu monitorul, verificați următoarele elemente.

1. Verificați dacă cablul de alimentare și cel de semnal video sunt bine conectate la computer.
2. Verificați dacă calculatorul emite la pornire un semnal sonor mai mult de trei ori. (Dacă da, cereți verificarea plăcii de suport a computerului la un service autorizat.)
3. Dacă ați instalat o nouă placă video sau dacă ați asamblat PC-ul, verificați driverul plăcii video și cel al monitorului.
4. Verificați dacă rata de reîmprospătare a ecranului este reglată la 56Hz sau la 75Hz. (Nu depășiți 75Hz când folosiți rezoluția maximă.)
5. Dacă aveți probleme la instalarea driverului de placă video, porniți computerul în Safe Mode ștergeți placa video din "**Control Panel, System, Device Administrator**" iar apoi reporniți computerul și instalați din nou driverul plăcii video.



Notă:

Dacă apar probleme în mod repetat, [apelați la un centru de service autorizat](#).

[Listă de verificare](#) | [Întrebări & Răspunsuri](#) | [Funcția de autotestare](#)

● Întrebări & Răspunsuri

Întrebare	Răspuns
Cum pot schimba frecvența?	Frecvența poate fi schimbată prin reconfigurarea plăcii video. Observați totuși că acceptarea plăcii video poate varia depinzând de versiunea de driver utilizată. (Pentru detalii, consultați manualul computerului sau cel al plăcii video.)
Cum pot modifica rezoluția?	Windows ME/XP/2000: Modificați rezoluția din Control Panel, Display, Settings . * (Panoul de control, Afișare, Setări) Pentru detalii, adresați-vă fabricantului plăcii video.
Cum pot regla funcția de Power Saving (Economie Energie)?	Windows ME/XP/2000: Modificați această funcție, în BIOS SETUP la computer sau la screen saver. (Consultați manualul computerului din Windows).
Cum pot curăța carcasa exterioară / panoul LCD?	Deconectați cablul de alimentare și curățați monitorul cu o cârpă moale, utilizând o soluție de curățat sau apă simplă. Nu lăsați urme de detergent și nu zgâriați carcasa. Evitați scurgerea apei în interiorul monitorului.

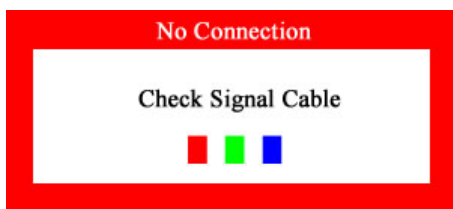
[Listă de verificare](#) | [Întrebări & Răspunsuri](#) | [Funcția de autotestare](#)

● Funcția de autotestare

Monitorul dispune de o funcție de autotestare, care vă permite să verificați buna funcționare a monitorului.

● Funcția de autotestare

1. Opriți monitorul și computerul.
2. Scoateți cablul de semnal video din spatele monitorului.
3. Porniți monitorul
Dacă monitorul funcționează normal, va apărea următorul ecran.

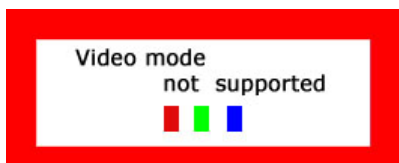


Lipsa unuia dintre dreptunghiuri indică faptul că monitorul are o defecțiune. Acest mesaj apare și în timpul funcționării normale, în cazul în care cablul este deconectat sau deteriorat.

4. Închideți monitorul și reconectați cablul de semnal video; apoi reporniți computerul și monitorul. Dacă, după ce ați utilizat procedura anterioară, ecranul monitorului rămâne alb, verificați dispozitivul de control video și sistemul; monitorul funcționează corect.

● Mesaje de avertizare

Dacă există o problemă la semnalul de intrare, pe ecran apare un mesaj, sau ecranul rămâne gol, cu toate că indicatorul luminos de alimentare este aprins. Mesajul poate indica faptul că modul video folosit nu funcționează pe monitorul dumneavoastră, sau că trebuie să verificați cablul de semnal video.



● Mediu

Localizarea și poziționarea monitorului pot influența calitatea imaginii și alte caracteristici ale acestuia.

1. Dacă aveți boxe așezate lângă monitor, se recomandă să le deconectați și să le mutați în altă cameră.
2. Îndepărtați toate dispozitivele electronice, ca de exemplu aparate de radio, ventilatoare, ceasuri sau telefoane care sunt la mai puțin de un metru de monitor.
3. Demagnetizați monitorul după îndepărtarea acestor aparate.

● Indicații folositoare

- Un monitor recrează semnalele vizuale transmise de computer. De aceea, dacă aveți probleme cu computerul sau placa video, acestea pot cauza pierderea imaginii de pe monitor, culori șterse, perturbații, desincronizare, etc. În acest caz, mai întâi trebuie să verificați sursa problemei, iar apoi să apelați la un centru de service autorizat sau să contactați vânzătorul.
- **Verificați dacă monitorul funcționează corect**
Dacă imaginea nu apare pe ecran sau apare un mesaj "**Video mode not supported**", deconectați cablul de la computer, când monitorul este încă conectat la rețeaua de tensiune.

- Dacă pe ecran apare un mesaj, sau dacă imaginea devine albă, înseamnă că monitorul funcționează corect.
- În acest caz, problema este localizată la computer.



Informații generale

Informații generale	
Denumire Model	SyncMaster 151x
Panou LCD	
Mărime	Diagonală 15,0 inch
Dimensiunea imaginii pe ecran	304,1mm (oriz.) x 228,1mm (vert.)
Pixel Pitch (Distanța între pixeli)	0,297mm (oriz.) x 0,297mm (vert.)
Tip	a-si TFT cu matrice activă
Frecvențe de Sincronizare	
Orizontal	31 ~ 60 kHz
Vertical	56 ~ 75 Hz
Număr de culori	
16.194.277	
Rezoluție	
Rezoluție optimă	1024 x 768@60 Hz
Rezoluție maximă	1024 x 768@75 Hz
Semnal de intrare	
Analogic RGB 0,7Vp-p pozitiv la impedanță 75 ohmi, SOG(opțiune), Sincronizare separată orizontală și verticală, Nivel TTL, pozitiv sau negativ	
Lățime maximă de bandă	
80 MHz	
Alimentare	
100 ~ 240VAC(+/- 10%) rms, 60/50 Hz ± 3Hz	
Cablul de semnal	
Cablul detașabil D-sub 15 pini la 15 pini	

Consum energie	
Mai puțin de 30W	
Dimensiuni (lățime/ lungime/ adâncime)/ Greutate	
326,3 x 49,5 x 267,1 mm / 12,8 x 1,9 x 10,5 inch (Fără stand) 326,3 x 158,7 x 314,3 mm / 12,8 x 6,2 x 12,4 inch (cu stand de bază) / 2,5kg	
Placă de montare compatibilă VESA	
75mm x 75mm (pentru utilizare cu sistem de prindere special (cu braț)	
Parametri de mediu	
Operare	Temperatură: 50°F ~ 104°F(10°C ~ 40°C) Umiditate 10% ~ 80%, fără condensare
Depozitare	Temperatură: -4°F ~113°F (-20°C ~ 45°C) Umiditate 5% ~ 95%, fără condensare
Capabilitate Plug and Play	
Acest monitor poate fi instalat pe orice sistem compatibil Plug & Play. Interacțiunea dintre monitor și sistem va oferi condițiile de funcționare și setările optime pentru monitor. În cele mai multe cazuri, instalarea monitorului se va produce automat, dacă utilizatorul nu dorește să selecteze setări alternative.	
Notă: Designul și specificațiile pot fi modificate fără avertizarea în prealabil.	

[Informații generale](#) | [PowerSaver](#) | [Moduri presetate de reglare](#)

PowerSaver

Acest monitor are incorporat un sistem de management energetic numit PowerSaver. Acest sistem economisește energie trecând monitorul într-un mod de funcționare cu energie scăzută. Monitorul se reîntoarce automat la modul normal de operare la mișcarea mouse-ului sau apăsarea oricărei taste. Pentru a economisi energia electrică, închideți monitorul dacă nu aveți nevoie de el, sau dacă îl lăsați nesupravegheat pentru mai mult timp. Sistemul PowerSaver operează cu o placă video compatibilă VESA DPMS, instalată în computerul dumneavoastră. Pentru a configura această caracteristică, folosiți un software utilitar instalat pe computerul dumneavoastră.

Stare	Funcționare normală	Mod deconectare tensiune EPA/ENERGY 2000	Alimentare oprită mecanic
Indicator alimentare	Verde	Verde, Clipește	Negru
Consum energie	Mai puțin de 30W	Mai puțin de 2W	Mai puțin de 1W



Acest monitor este compatibil EPA ENERGY STAR® și ENERGY2000 dacă este utilizat împreună cu un computer dotat cu funcționalitate VESA DPMS.

Ca Partener ENERGY STAR®, SAMSUNG a stabilit că acest produs se conformează normelor ENERGY STAR® pentru eficiența energiei.

[Informații generale](#) | [PowerSaver](#) | [Moduri presetate de reglare](#)

Moduri presetate de reglare

Dacă semnalul transmis de computer este același ca în următoarele moduri presetate de reglare, ecranul va fi reglat automat. Totuși, dacă semnalul diferă, ecranul își poate pierde imaginea, în timp ce indicatorul luminos de alimentare este aprins. Consultați manualul plăcii video și reglați ecranul

după cum urmează:

Tabel 1. Moduri presetate de reglare

Mod Afișare	Frecvență Orizontală (kHz)	Frecvență Verticală (kHz)	Lățime bandă (MHz)	Polaritate Sync (Oriz./Vert.)
IBM, 640 x 350	31,469	70,086	25,175	+/-
IBM, 640 x 480	31,469	59,940	25,175	-/-
IBM, 720 x 400	31,469	70,087	28,322	-/+
MAC, 640 x 480	35,000	66,667	30,240	-/-
MAC, 832 x 624	49,726	74,551	57,284	-/-
VESA, 640 x 480	37,500	75,000	31,500	-/-
VESA, 640 x 480	37,861	72,809	31,500	-/-
VESA, 800 x 600	35,156	56,250	36,000	-/-
VESA, 800 x 600	37,879	60,317	40,000	+/+
VESA, 800 x 600	46,875	75,000	49,500	+/+
VESA, 800 x 600	48,077	72,188	50,000	+/+
VESA, 1024 x 768	48,363	60,004	65,000	-/-
VESA, 1024 x 768	56,476	70,069	75,000	-/-
VESA, 1024 x 768	60,023	75,029	78,750	+/+



Frecvență Orizontală

Timpu de scanare al unei linii ce conectează pe orizontală marginea din dreapta a ecranului cu marginea din stânga se numește Ciclu Orizontal, iar numărul opus al Ciclului Orizontal se numește Frecvență Orizontală. Unitate de măsură: kHz

Frecvență Verticală

Întocmai unei lămpi fluorescente, ecranul trebuie să repete aceeași imagine de foarte multe ori pe secundă pentru a putea afișa o imagine recognoscibilă pentru ochii utilizatorului. Frecvența acestei repetiții se numește frecvență Verticală sau Rată de reîmprospătare (rată de refresh). Unitate de măsură: Hz



Service

Glosar

Pentru o imagine
mai bună

Drepturi și mărci

Reglementări și certificări

Fără latență a imaginii

● Service

Numărul de telefon și adresa companiei pot fi schimbate fără avertizare prealabilă.

- **AUSTRALIA :**
Samsung Electronics Australia Pty Ltd.
Customer Response Centre
7 Parkview Drive, Homebush Bay NSW 2127
Tel : 1300 362 603
<http://www.samsung.com.au/>

- **BRAZIL :**
Samsung Eletronica da Amazonia Ltda.
R. Prof. Manoelito de Ornellas, 303, Terro B
Chacara Sto. Antonio, CEP : 04719-040
Sao Paulo, SP
SAC : 0800 124 421
<http://www.samsung.com.br/>

- **CANADA :**
Samsung Electronics Canada Inc.
Samsung Customer Care
7037 Financial Drive
Mississauga, Ontario
L5N 6R3
1-800-SAMSUNG (1-800-726-7864)
<http://www.samsung.ca/>

- **CHILE :**
SONDA S.A.
Teatinos 550, Santiago Centro, Santiago, Chile
Fono: 56-2-5605000 Fax: 56-2-5605353
56-2-800200211
<http://www.sonda.com/>
<http://www.samsung.cl/>

- **COLOMBIA :**
Samsung Electronics Colombia
Cra 9 No 99A-02 Of. 106
Bogota, Colombia
Tel.: 9-800-112-112
Fax: (571) 618 - 2068
<http://www.samsung-latin.com/>

e-mail : soporte@samsung-latin.com

● **ESPAÑA :**

Samsung Electronics Comercial Iberica, S.A.
Ciencias, 55-65 (Poligono Pedrosa) 08908
Hospitalet de Llobregat (Barcelona)
Tel. : (93) 261 67 00
Fax. : (93) 261 67 50
<http://samsung.es/>

● **FRANCE :**

SAMSUNG ELECTRONICS FRANCE Service
Paris Nord 2
66 rue des Vanesses
BP 50116 Villepinte
95950 Roissy CDG Cedex
Tel : 08 25 08 65 65
Fax : 01 48 63 06 38
<http://www.samsungservices.com/>

● **GERMANY :**

TELEPLAN Rhein-Main GmbH
Feldstr. 16
64331 Weiterstadt
T. 06151/957-1306
F. 06151/957-1732
* EURO 0.12/Min
<http://www.samsung.de/>

● **HUNGARY :**

Samsung Electronics Magyar Rt.
1039, Budapest, Lehel u. 15-17.
Tel: 36 1 453 1100
Fax: 36 1 453 1101
<http://www.samsung.hu/>

● **ITALY :**

Samsung Electronics Italia S.p.a.
Via C. Donat Cattin, 5
20063 Cernusco s/Naviglio (MI)
Servizio Clienti: 199.153.153
<http://www.samsung-italia.com/>

● **MÉXICO :**

SAMSUNG ELECTRONICS MÉXICO. S.A. de C.V.
Vía Lopez Portillo No. 6, Col. San Fco. Chilpan
Tultitlán, Estado de México, C.P. 54940
Tel: 01-55-5747-5100 / 01-800-726-7864
Fax: 01-55-5747-5202 / 01-800-849-1743
RFC: SEM950215S98
<http://www.samsung.com.mx/>

IMPORTADO POR: SAMSUNG ELECTRONICS MÉXICO. S.A. de C.V.
Vía Lopez Portillo No. 6, Col. San Fco. Chilpan
Tultitlán, Estado de México, C.P. 54940
Tel: 01-55-5747-5100 / 01-800-726-7864

EXPORTADO POR: Samsung Electronics CO.,LTD.
416, Mae tan-3dong, Yeongtong - gu,
Suwon City, Gyeonggi-do Korea

● **NETHERLANDS/BELGIUM/LUXEMBOURG :**

Samsung Electronics Benelux B. V.
Fleminglaan 12 2289 CP Rijswijk, NEDERLANDS
Service and informatielijn ;
Belgium :0800-95214, <http://www.samsung.be/>

Netherlands : 0800-2295214, <http://www.samsung.nl/>

- **PANAMA :**
Samsung Electronics Latinoamerica(Z.L.) S.A.
Calle 50 Edificio Plaza Credicorp, Planta Baja
Panama
Tel. : (507) 210-1122, 210-1133
Tel : 800-3278(FAST)
<http://www.samsung-latin.com/>

- **PERU :**
Servicio Integral Samsung
Av.Argentina 1790 Lima1. Peru
Tel: 51-1-336-8686
Fax: 51-1-336-8551
<http://www.samsungperu.com/>

- **PORTUGAL :**
SAMSUNG ELECTRONICA PORTUGUESA S.A.
Rua Mário Dioniso, N^o2 - 1^o Drt. 2795-140 LINDA-A-VELHA
Tel. 214 148 114/100 Fax. 214 148 133/128
Free Line 800 220 120
<http://www.samsung.pt/>

- **SOUTH AFRICA :**
Samsung Electronics,5 Libertas Road, Somerset Office Park,
Bryanston Ext 16. Po Box 70006, Bryanston,2021, South Africa
Tel : 0027-11-549-1621
Fax : 0027-11-549-1629
<http://www.samsung.co.za/>

- **SWEDEN/DENMARK/NORWAY/FINLAND :**
Samsung Electronics AB
Box 713
S-194 27 UPPLANDS VÄSBY
SVERIGE
Besöksadress : Johanneslundsvägen 4
Samsung support Sverige: 020-46 46 46
Samsung support Danmark : 8088-4646
Samsung support Norge: 8001-1800
Samsung support Finland: 0800-118001
Tel +46 8 590 966 00
Fax +46 8 590 966 50
<http://www.samsung.se/>

- **THAILAND :**
HAI SAMSUNG SERVICE CENTER
MPA COMPLEX BUILDING,1st-2nd Floor
175 SOI SUEKSA VIDHAYA SATHON SOI 12
SILOM ROAD ,SILOM,BANGRAK
BANGKOK 10500
TEL : 0-2635-2567
FAX : 0-2635-2556

- **UKRAINE :**
SAMSUNG ELECTRONICS REPRESENTATIVE OFFICE IN UKRAINE
4 Glybochitska str.
Kiev, Ukraine
Tel. 8-044-4906878
Fax 8-044-4906887
Toll-free 8-800-502-0000
<http://www.samsung.com.ua/>

- **United Kingdom :**
Samsung Electronics (UK) Ltd.

Samsung House, 225 Hook Rise South
Surbiton, Surrey KT6 7LD
Tel. : (0208) 391 0168
Fax. : (0208) 397 9949
< European Service Center & National Service >
Stafford Park 12 Telford, Shropshire, TF3 3BJ
Tel. : (0870) 242 0303
Fax. : (01952) 292 033
<http://samsungservice.co.uk/>

U.S.A :

Samsung Electronics America
Service Division
400 Valley Road, Suite 201
Mount Arlington, NJ 07856
1-800-SAMSUNG (1-800-726-7864)
<http://samsung.com/monitor/>

[Service](#) | [Glosar](#) | [Pentru o imagine mai bună](#) | [Drepturi și mărci](#) | [Reglementări și certificări](#) | [Fără latență a imaginii](#) |

Glosar

Dot Pitch (mărimea punctului afișat)

Imaginea de pe ecranul unui monitor este compusă din puncte roșii, verzi și albastre. Cu cât punctele sunt mai apropiate, cu atât rezoluția este mai mare. Distanța dintre două puncte de aceeași culoare se numește "Dot Pitch". Unitate de măsură: mm

Frecvență Verticală

Ecranul trebuie să repete aceeași imagine de foarte multe ori pe secundă pentru a putea afișa o imagine recognoscibilă pentru ochii utilizatorului. Frecvența acestei repetiții se numește frecvență Verticală sau Rată de reimprospătare (rată de refresh). Unitate de măsură: Hz

Exemplu: Dacă aceeași lumină se repetă de 60 de ori pe secundă, acest lucru înseamnă 60 Hz. În acest caz imaginea de pe ecran poate tremura. Pentru a evita această problemă, există un mod fără pâlpâire, ce utilizează o frecvență verticală de peste 70 Hz.

Frecvență Orizontală

Timpul de scanare al unei linii ce conectează pe orizontală marginea din dreapta a ecranului cu marginea din stânga se numește Ciclu Orizontal. Numărul opus al Ciclului Orizontal se numește Frecvență Orizontală Unitate de măsură: kHz

Metode de afișare Interlace și Non-Interlace (întreșesut și neîntreșesut)

Afișarea liniilor orizontale ale ecranului de sus în jos, în ordine, se numește metoda de afișare Non Interlace (neîntreșesută), iar afișarea linii impare și apoi linii pare una după cealaltă se numește metoda Interlace (întreșesută). Metoda Non Interlace se folosește la majoritatea monitoarelor pentru a asigura o imagine clară. Metoda Întreșesută este similară celei utilizate la televizoare.

Plug & Play

Aceasta este o funcție care oferă utilizatorului o imagine de cea mai bună calitate, permițând computerului și monitorului să facă schimb automat de informații. Acest monitor este conform standardului internațional VESA DDC pentru funcția Plug & Play.

Rezoluție

Numărul de puncte orizontale și verticale utilizate pentru a compune imaginea de pe ecran se numește Rezoluție". Acest număr arată acuratețea afișării. Rezoluția înaltă se recomandă la executarea activităților multiple sau multitasking, deoarece pe ecran se poate afișa mai multă informație.

Exemplu: Dacă rezoluția este de 1024 X 768, acest lucru înseamnă că ecranul este compus din 1024 puncte orizontale (rezoluție orizontală) și 768 linii verticale (rezoluție

verticală).



Pentru o imagine mai bună

1. Pentru a vă bucura de o imagine de cea mai bună calitate, reglați rezoluția și rata de reîmprospătare (refresh) a ecranului din panoul de control al computerului dumneavoastră, după cum este descris mai jos. Dacă nu reglați corespunzător calitatea imaginii la monitoarele TFT LCD, aceasta nu va fi constantă.
 - o Rezoluție: 1024 x 768
 - o Frecvența verticală (Rata de reîmprospătare sau refresh): 60 Hz
2. La curățarea monitorului și a ecranului, aplicați o cantitate mică de detergent conform recomandărilor, utilizând o cârpă moale uscată, apoi lustruiți. Nu apăsați pe ecranul LCD, ci doar ștergeți ușor. La o apăsare prea accentuată, pot apărea pete.
3. Dacă nu sunteți mulțumit de calitatea imaginii, aceasta poate fi îmbunătățită utilizând funcția de autoreglare (auto adjustment) care apare la apăsarea butonului de ieșire. Dacă după utilizarea funcției de autoreglare imaginea mai prezintă perturbații, utilizați funcțiile de reglare FINE/COARSE (reglaj fin/reglaj brut)
4. Dacă pe ecran se afișează o imagine statică pentru mai mult timp, pot apărea imagini reziduale sau imagini neclare. Dacă sunteți nevoiți să plecați de lângă monitor pentru o perioadă mai îndelungată, treceți monitorul în modul de economisire a energiei sau utilizați o imagine mișcătoare ca economizor de ecran (screensaver).



Drepturi și mărci

Informațiile din acest document pot fi modificate fără avertizare în prealabil.

© 2005 Samsung Electronics Co., Ltd. Toate drepturile rezervate.

Reproducerea acestui material sub orice formă fără acordul în scris al Samsung Electronics Co., Ltd. este strict interzisă.

Samsung Electronics Co., Ltd. nu este răspunzător pentru erorile conținute în prezentul text sau pentru pagube accidentale sau întâmplare în legătură directă cu realizarea sau utilizarea acestui material.

Samsung este o marcă înregistrată a Samsung Electronics Co., Ltd.; *Microsoft*, *Windows* și *Windows NT* sunt mărci înregistrate ale Microsoft Corporation; *VESA*, *DPMS* și *DDC* sunt mărci înregistrate ale Video Electronics Standard Association; numele și sigla *ENERGY STAR®* sunt mărci înregistrate ale U.S. Environmental Protection Agency (EPA. Ca Partener ENERGY STAR®, SAMSUNG a stabilit că acest produs respectă cerințele ENERGY STAR® pentru eficiența energetică. Toate celelalte nume de produse menționate aici pot fi mărci sau mărci înregistrate ale producătorilor respectivi.

INFORMAȚII DESPRE PRODUS (Fără latență a imaginii)

Monitoarele și televizoarele LCD pot avea o latență a imaginii la comutarea de la o imagine la alta, mai ales în cazul în care înainte a fost afișată o imagine staționară pentru mai mult timp. Acest ghid vă demonstrează utilizarea corectă a produselor cu cristale lichide pentru a le proteja de latența imaginii.

• Ce este latența imaginii?

În timpul operării normale a unui panou LCD, nu va apărea latența imaginii pixelilor. Totuși, dacă aceeași imagine este afișată un timp îndelungat, se va acumula o mică diferență în încărcătura electrică între cei doi electrozi între care se află cristalul lichid. Acest lucru poate determina cristalul lichid să se întărească în unele zone de pe ecran. Astfel, imaginea anterioară este reținută chiar dacă se trece la o nouă imagine video. Toate tipurile de ecrane, inclusiv cele LCD, au o latență a imaginii. Aceasta nu constituie un defect al produsului.

Pentru a proteja monitorul LCD de latența imaginii, vă rugăm urmați instrucțiunile de mai jos

• Modul Oprit, Economizor de Ecran sau Economizor de Energie

Exemplu)

- La utilizarea unui model staționar, opriți alimentarea.
 - Opriți monitorul timp de 4 ore după 24 de ore de utilizare
 - Opriți monitorul timp de 2 ore după 12 de ore de utilizare
- Utilizați un economizor de ecran (screen saver) dacă este posibil
 - Se recomandă utilizarea unui economizor de ecran într-o singură culoare sau a unei imagini în mișcare.
- Setări oprirea monitorului cu ajutorul Schemei de Alimentare din Proprietăți de Afișare din PC-ul dumneavoastră.

• Sugestii pentru aplicații specifice

Exemplu) Aeroporturi, stații de tranzit, burse, bănci, și sisteme de control
Recomandăm urmarea indicațiilor de mai jos pentru configurarea programului de afișare:

• Ciclu de afișare a informației împreună cu o Siglă sau o imagine în mișcare

Exemplu) Ciclu: Afișarea de informații timp de 1 oră, urmată de o Siglă pe ecran sau o imagine în mișcare, timp de 1 minut.

• Schimbarea periodică a informațiilor despre culoare (Utilizați 2 culori diferite)

Exemplu) Prin rotație o dată la 30 de minute, schimbați informațiile a 2 culori



Evitați utilizarea unei combinații de caractere și culoare de fundal cu diferențe mari de luminanță.

Evitați utilizarea nuanțelor de Gri, care pot cauza cu ușurință latența imaginii.

- Evitați: Culori cu mari diferențe de luminanță (Alb, Negru, Gri)

Exemplu)



- Setări recomandate: Culori strălucitoare, cu diferențe mici de luminanță

- Schimbați culoarea caracterelor și a fundalului la fiecare 30 de minute

Exemplu)



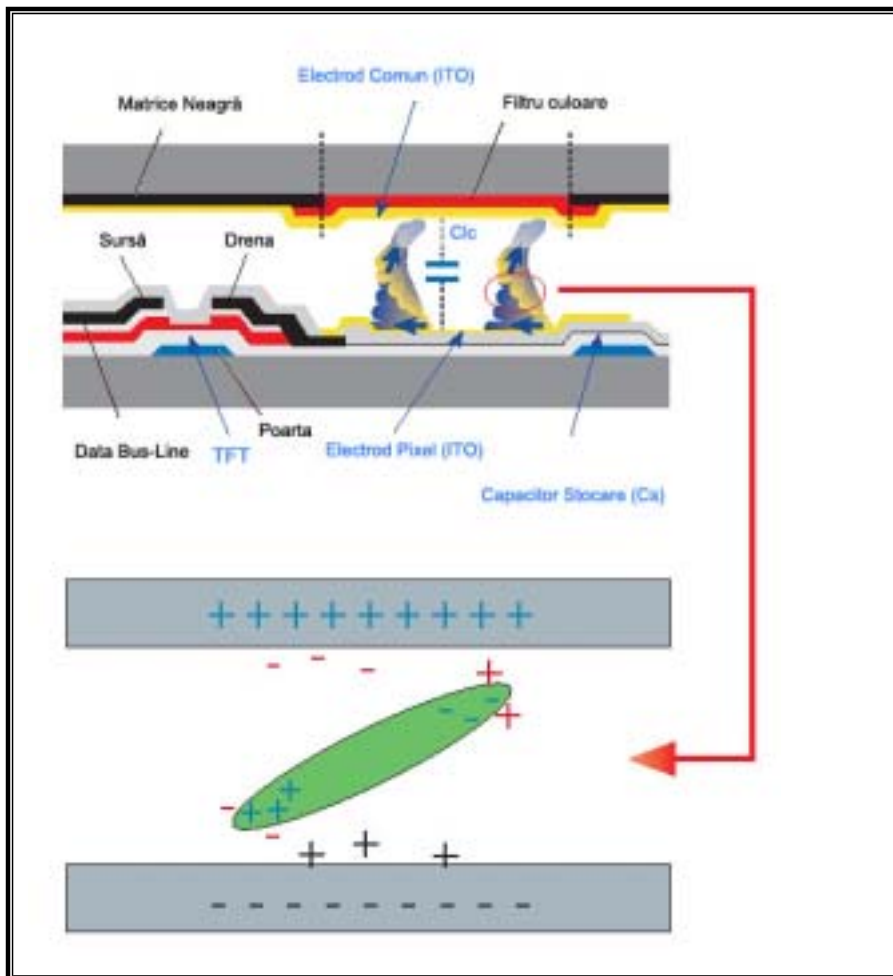
- O dată la 30 de minute modificăți caracterele prin mișcarea acestora.
Exemplu)



- Cea mai bună metodă de protejare a monitorului împotriva fenomenului de latență a imaginii este să configurați calculatorul pentru operarea unui Economizor de Ecran (Screen Saver), atunci când calculatorul nu este utilizat.

Latența imaginii poate să nu apară atunci când panoul LCD este utilizat în condiții normale.

Condițiile normale sunt întrunite atunci când imaginile video se modifică încontinuu. Atunci când panoul LCD este utilizat un timp mai îndelungat, afișând o imagine fixă, (- peste 12 ore-), pot apărea mici diferențe de tensiune între electrozii care acționează cristallul lichid (LC) dintr-un pixel. Diferența de tensiune între electrozi se mărește cu timpul, cauzând înclinarea cristalelor lichide. Atunci când se întâmplă acest lucru, și când imaginea de pe ecran este schimbată, cea anterioară poate fi încă văzută. Pentru a preveni acest lucru, diferența de tensiune acumulată trebuie micșorată.



- Monitorul nostru LCD este în conformitate cu standardul ISO13406-2, Pixel Fault Class II.