



⚠ DANGER / DANGER

ELECTRICAL SHOCK HAZARD

- Only use the unit indoor and in a dry location.
- Do not modify the power cord or open the unit.

Failure to follow these instructions will result in death or serious injury.

RISQUE D' ELECTROCUTION

- Utilisez le produit uniquement en intérieur et dans un endroit sec.
- Ne modifiez pas le cordon d'alimentation, n'ouvrez pas le produit.

Le non-respect de ces instructions provoquera la mort ou des blessures graves.

⚠ WARNING / AVERTISSEMENT

FIRE HAZARD

Use only the power adapter that is supplied with the unit.

Failure to follow these instructions can result in death, serious injury, or equipment damage.

RISQUE D'INCENDIE

Utilisez uniquement l'adaptateur d'alimentation fourni avec le produit.

Le non-respect de ces instructions peut provoquer la mort, des blessures graves ou des dommages matériels.

⚠ WARNING / AVERTISSEMENT

RADIO INTERFERENCE

- Do not modify the unit or its internal antenna. Use the unit only for the use for which it is intended.
- Do not use the unit near medical equipment that is needed for the health or life of any human being.

Failure to follow these instructions can result in death, serious injury, or equipment damage.

INTERFERENCE RADIO

- Ne modifiez pas ce produit ou son antenne interne. Utilisez le produit uniquement dans les conditions spécifiées.
- N'utilisez pas le produit à proximité d'appareils médicaux en fonctionnement.

Le non-respect de ces instructions peut provoquer la mort, des blessures graves ou des dommages matériels.

⚠ WARNING / AVERTISSEMENT

UNINTENDED EQUIPMENT OPERATION

Do not use the equipment in a manner not specified by the manufacturer, the protection provided by the equipment may be impaired.

Failure to follow these instructions can result in death, serious injury, or equipment damage.

FONCTIONNEMENT INATTENDU DE L'EQUIPEMENT

N'utilisez pas ce produit dans des conditions non spécifiées par le constructeur, les protections fournies par le produit seraient détériorées.

Le non-respect de ces instructions peut provoquer la mort, des blessures graves ou des dommages matériels.

⚠ CAUTION / ATTENTION

TRIPPING OR FALLING HAZARD

Do not place the power cord where people will be walking.

Failure to follow these instructions can result in injury or equipment damage.

RISQUE DE CHUTE

Ne placez pas le cordon d'alimentation au milieu d'un passage.

Le non-respect de ces instructions peut provoquer des dommages matériels.

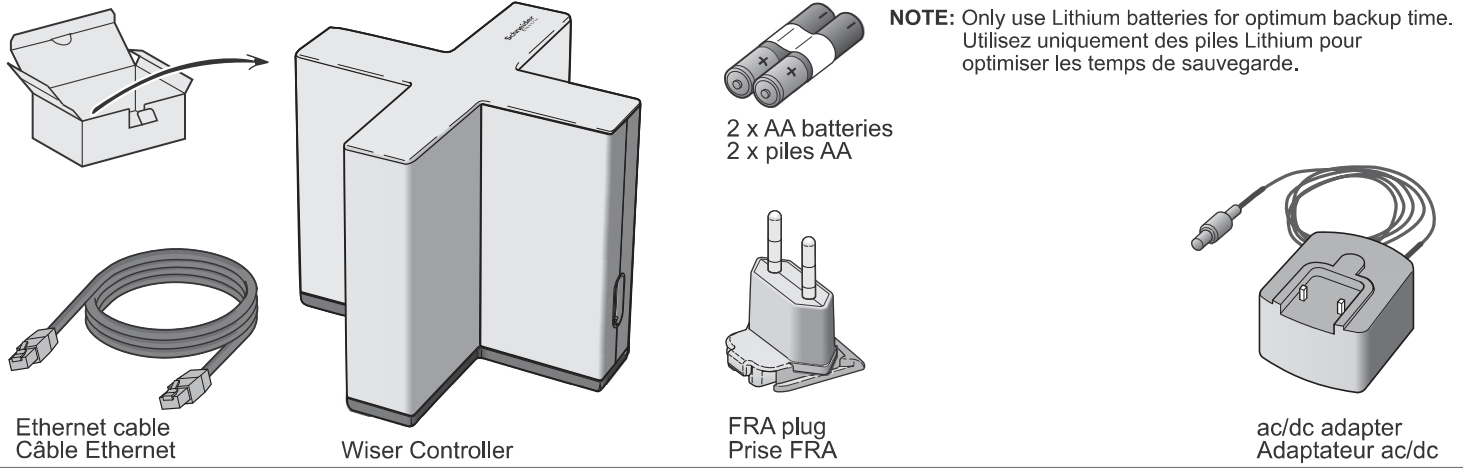
(en) Electrical equipment should be installed, operated, serviced, and maintained only by qualified personnel. No responsibility is assumed by Schneider Electric for any consequences arising out of the use of this material.

(fr) Les équipements électriques doivent être installés, exploités et entretenus par un personnel qualifié.

Schneider Electric n'assume aucune responsabilité des conséquences éventuelles découlant de l'utilisation de cette documentation.

© 2011 Schneider Electric. "All Rights Reserved."

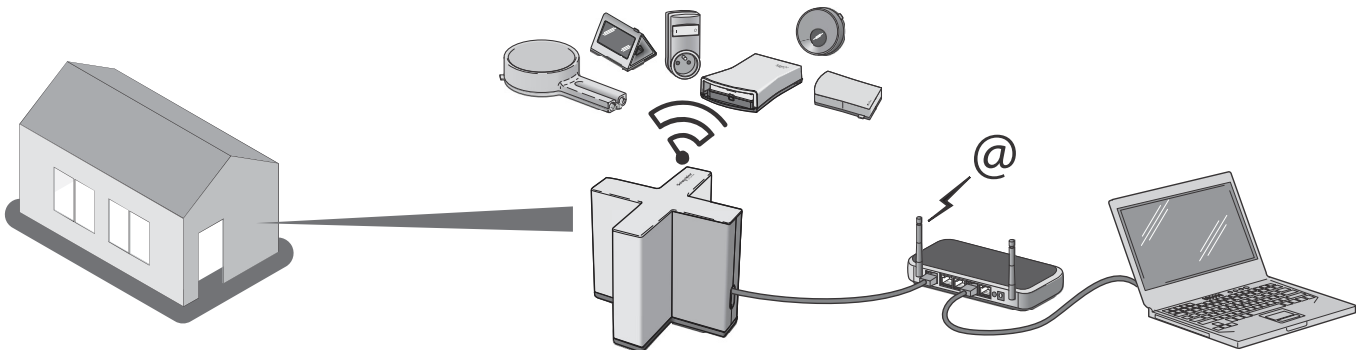
Inventory / Contenu



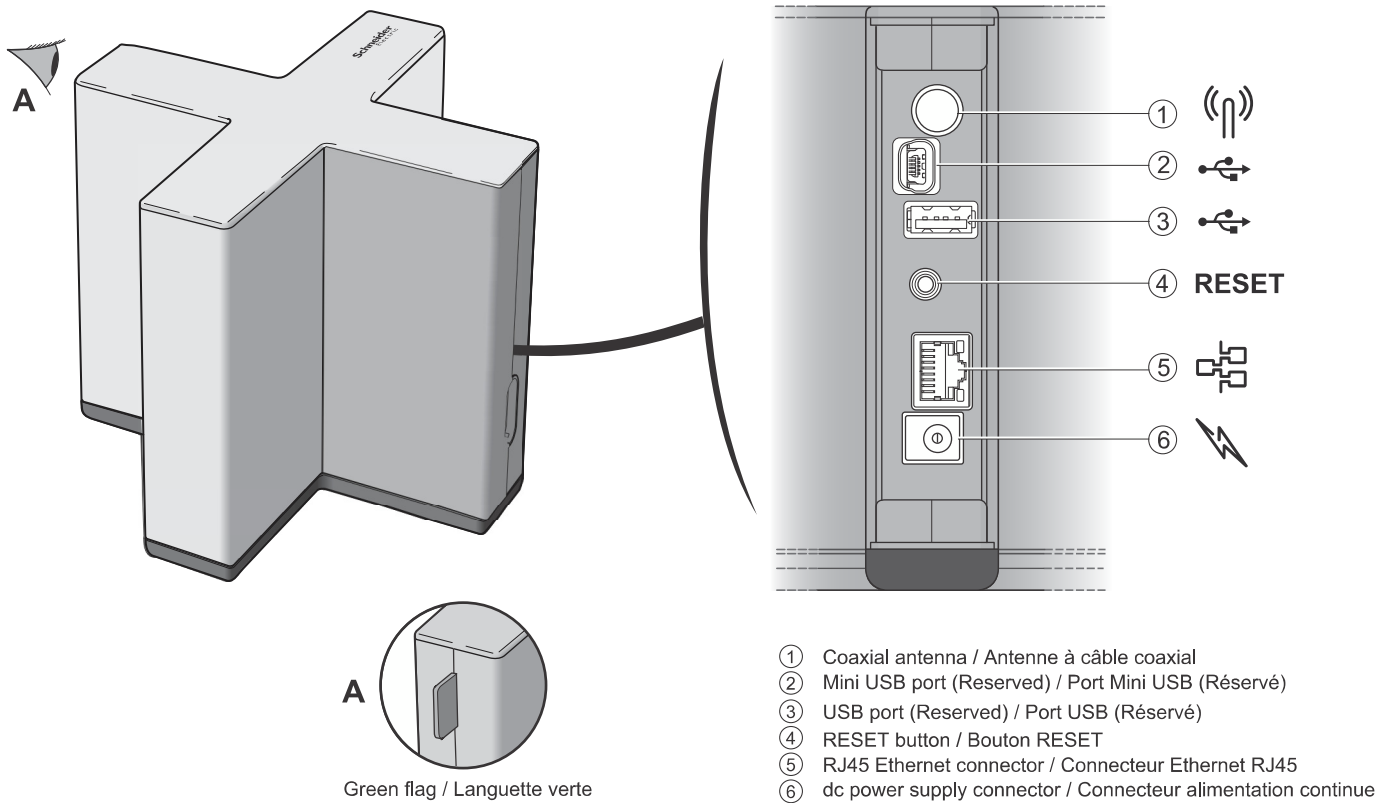
What is this device used for? / Découverte

The Wiser Controller is the brain of the complete Wiser system. It gathers all information from all wireless Wiser products. It computes, stores and displays them on a local personal computer user interface or on Google PowerMeter.

Le Wiser Controller est l'élément principal du système Wiser. Le Wiser Controller permet de gérer les informations en provenance de tous les éléments du système sans fil Wiser. Le Wiser Controller calcule, sauvegarde et affiche ces données sur un ordinateur personnel en mode local ou par l'interface PowerMeter sur Google.



Presentation / Présentation



Prerequisites / Prérequis

Minimum operating system required:

Windows XP (SP2, SP3) / 7 / Vista X86 / x 64 1.6 Ghz , 512 MB RAM

Apple Mac OS X 10.4.8. Intel Core Duo 1.83 GHz 512 MB RAM

NOTE: Microsoft® Silverlight 4.0 or later needs to be installed.

Internet Connectivity:

To receive updates and communicate with data warehouse, an Internet access is required. Datawarehouse is a Schneider Electric server where all the information concerning consumptions, schedules and actions on loads are stored for the user in order to be accessed when the user is outside of his home.

This datawarehouse is also used to send consumption information to Google PowerMeter to allow the user to access his consumption data all over the world.

Successfully positioning the Wiser Controller

Install the Wiser Controller close to the Ethernet router or personal computer (if no router is available) and if possible in the center of your home.

Avoid to install the Wiser Controller near:

- the floor or directly on the floor,
- metal or water-filled structures or objects (for example aquarium),
- all devices generating radio communication disturbances (for example Wifi access point, halogen lamp dimmers,...).

Système d'exploitation minimum requis :

Windows XP (SP2, SP3) / 7 / Vista X86 / x 64 1.6 Ghz , 512 MB RAM

Apple Mac OS X 10.4.8. Intel Core Duo 1.83 GHz 512 MB RAM

NOTE: Microsoft® Silverlight 4.0 ou version ultérieure doit être installé.

Connexion Internet :

Pour recevoir les mises à jour et communiquer les données du serveur Datawarehouse, un accès Internet est indispensable. Datawarehouse est un serveur Schneider Electric contenant toutes les informations concernant la consommation, la planification et les actions associées aux éléments du système Wiser. Les données sont sauvegardées et accessibles à distance pour l'utilisateur.

Le serveur Datawarehouse est aussi utilisé pour transmettre les informations sur PowerMeter Google et permet à l'utilisateur de surveiller son système Wiser depuis le monde entier.

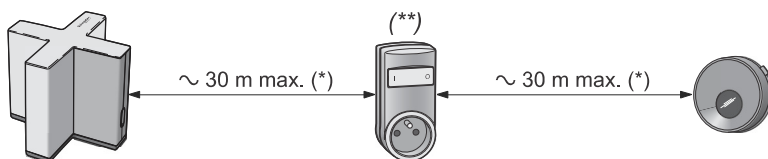
Positionner correctement le Wiser Controller

Installez le Wiser Controller à proximité du boîtier ADSL ou de votre ordinateur personnel (s'il n'y a pas de boîtier ADSL disponible) et si possible de façon centrée par rapport aux autres éléments du système Wiser.

Évitez d'installer le Wiser Controller à proximité :

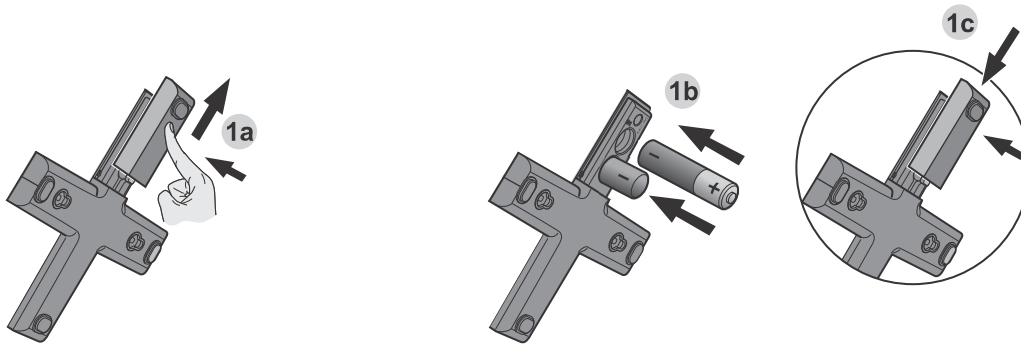
- du sol ou directement sur le sol,
- de structures métalliques ou contenant de l'eau (ex: aquarium),
- de produits ou objets générant des perturbations de communication radio (ex: points d'accès WiFi, variateur de lampe halogène, ...)

Maximum distance between Wiser devices : / Distance maximum entre les différents éléments du système Wiser :



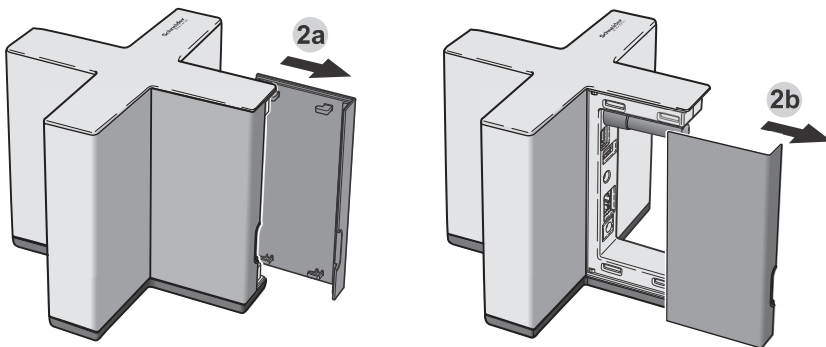
- (*) : Typical value that may vary depending on the environment.
 Valeurs typiques qui peuvent varier en fonction de l'environnement.
 (**) : Mains powered devices act as radio communication repeaters.
 Les éléments du système Wiser alimentés sur secteur agissent comme répéteurs des communications radio.

- 1** Open the battery lid and place the two batteries in the battery holder.
Ouvrez le capot et placez les piles dans l'emplacement prévu à cet effet.

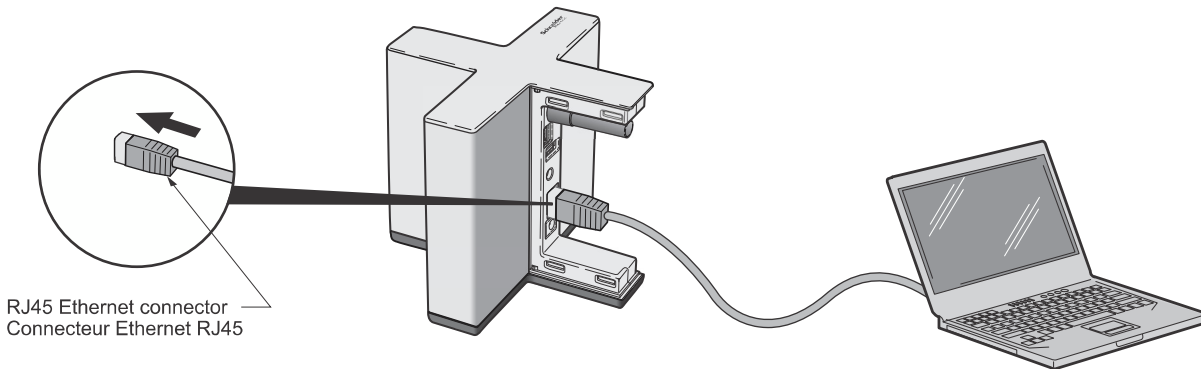


NOTE: The Wisier Controller batteries provide backup if the mains disappear temporarily.
Les piles permettent de sauvegarder les données en cas de coupure d'alimentation.

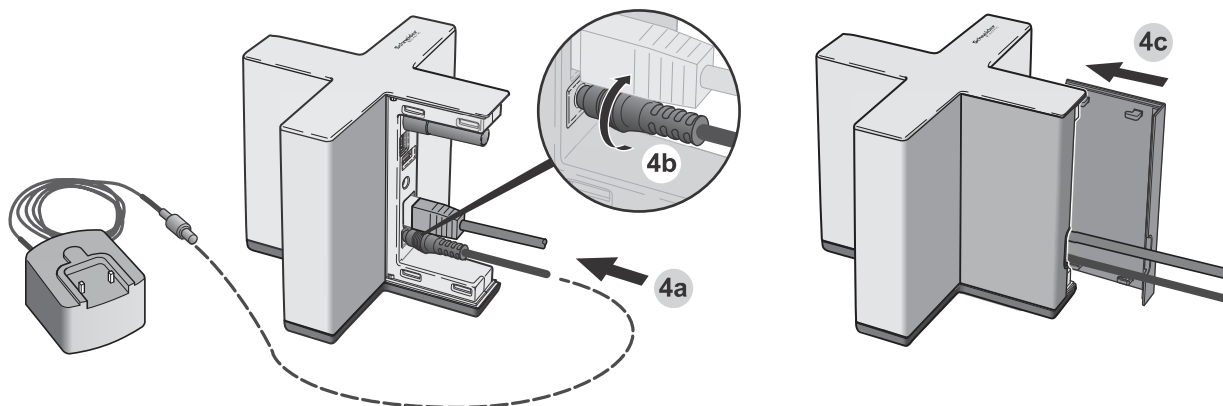
- 2** Remove the 2 covers / Démontez les 2 capots



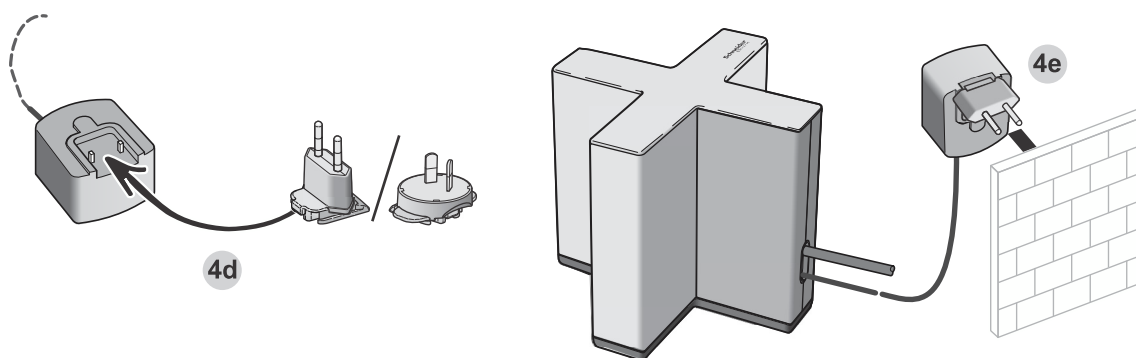
- 3** Connect one Ethernet cable end to the Ethernet connector of the Wisier Controller and the other Ethernet cable end to your personal computer.
Connectez une extrémité du câble sur le connecteur Ethernet du Wisier Controller et l'autre extrémité du câble sur le connecteur Ethernet du PC.



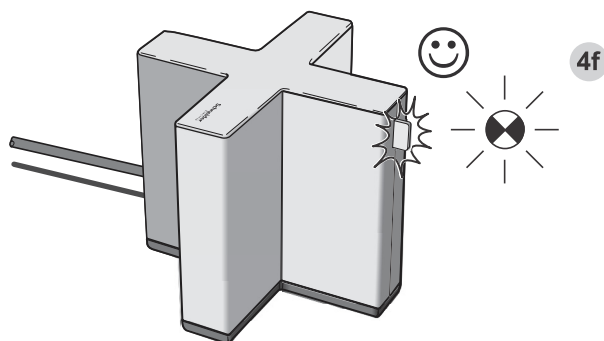
- 4** **NOTE:** Do not plug the power supply to the mains before **4e**.
N'alimentez pas le Wisier Controller sur le secteur avant **4e**.



Mounting and Wiring (continued) / Montage et Câblage (suite)



NOTE: Plug the power supply to the mains otherwise the backup batteries will be drained.
 Pour éviter de décharger les piles, veuillez connecter l'adaptateur ac/dc sur le secteur.



When the Wisar Controller is plugged on the mains, the green flag turns ON for few seconds, blinks, turns ON and then OFF.
 When the Wisar Controller is ready the green flag is turned OFF.

Une fois le Wisar Controller alimenté sur le secteur, la languette verte s'allume quelques secondes, clignote, reste allumée puis s'éteint.
 Après cette phase d'initialisation, la languette verte est éteinte et le Wisar Controller est opérationnel.

Commissioning / Configuration

The commissioning allows all Wiser devices to be connected in a wireless mesh network. Commissioning can be performed on any personal computer (not necessarily the personal computer connected to the Wiser Controller for daily control and monitoring).
 La configuration permet de connecter tous les éléments du système Wiser dans un réseau sans fil maillé. La configuration peut se faire avec n'importe quel ordinateur (pas nécessairement celui qui sera connecté sur le Wiser Controller pour le contrôle journalier et la surveillance).

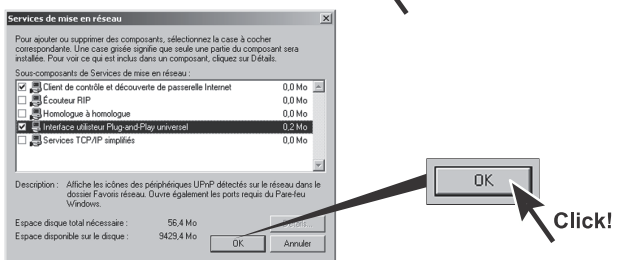
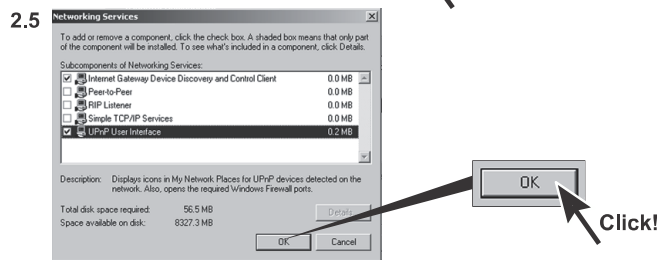
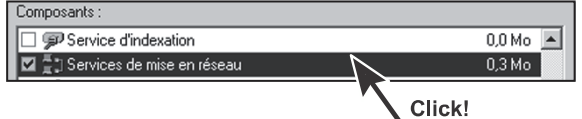
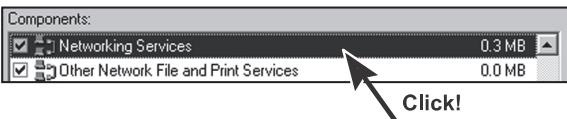
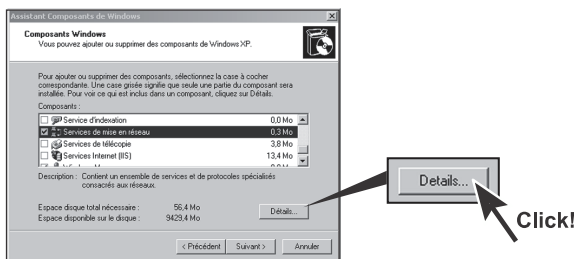
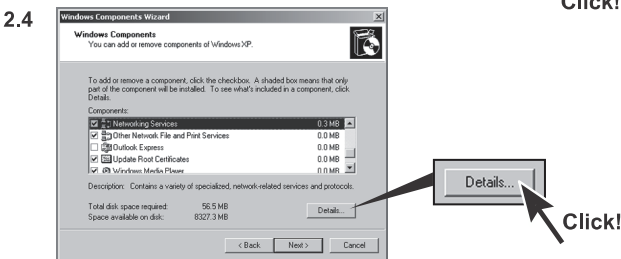
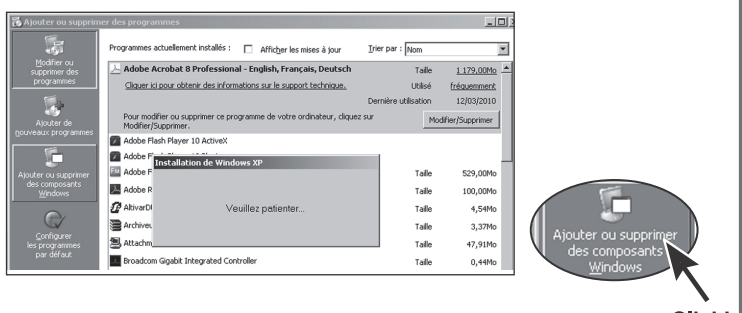
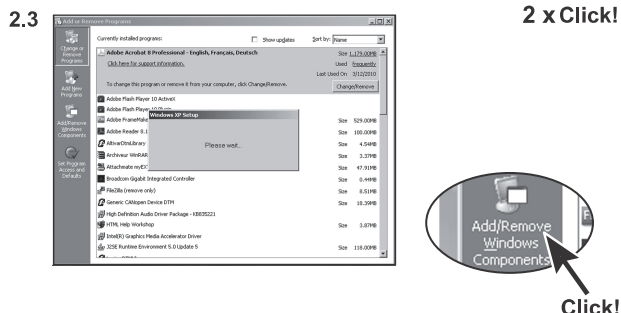
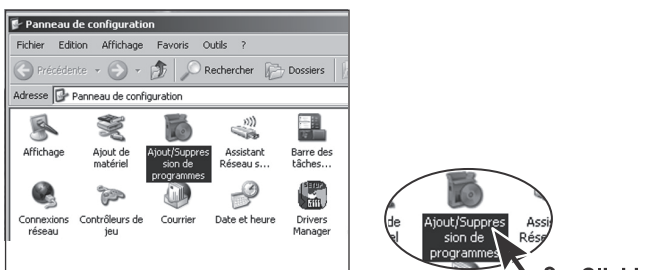
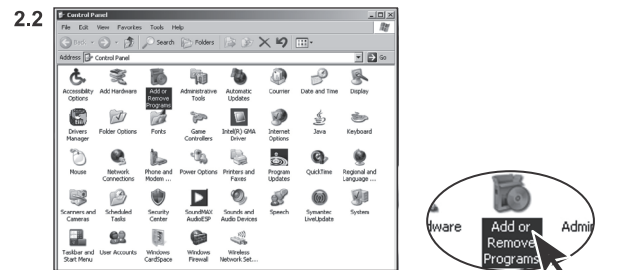
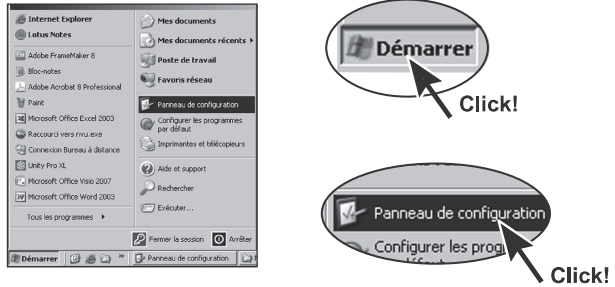
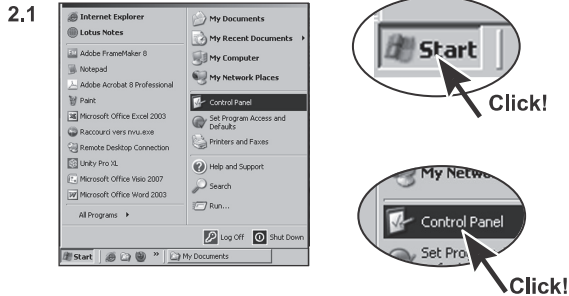
NOTE: If the Wiser system includes a Wiser Display and a Wiser Controller, the Wiser system commissioning must be performed on the Wiser Controller.
 Si le système Wiser contient un Wiser Display et un Wiser Controller, la configuration du système Wiser doit s'effectuer sur le Wiser Controller.

- 1 Perform the mounting and wiring steps. / Réalisez les étapes de montage et de câblage.
- 2 Check that UPnP network service is enabled. Windows 7 / Vista: go to 3, Windows XP: follow this procedure.

Vérifiez que l'interface utilisateur Plug-and-Play universelle est active. Windows 7 / Vista allez en 3, Windows XP, suivez cette procédure.

en

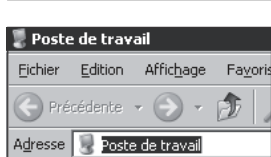
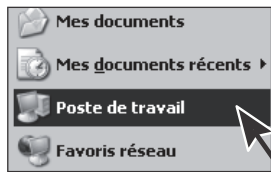
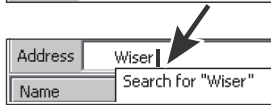
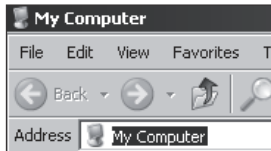
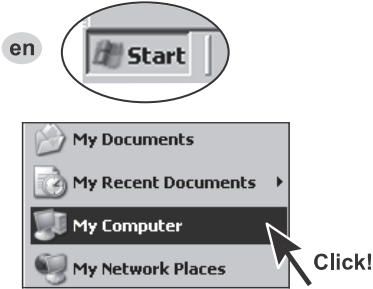
fr



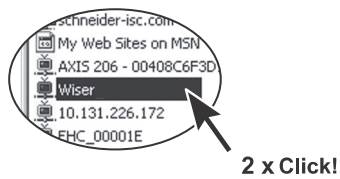
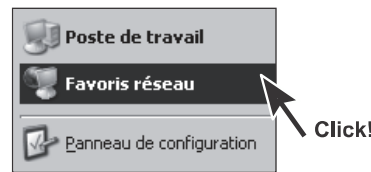
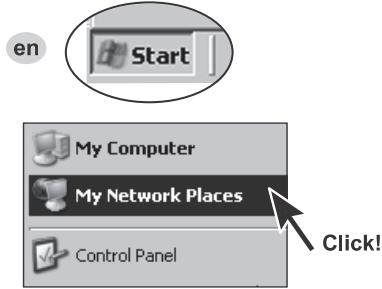
Commissioning (continued) / Configuration (suite)

3

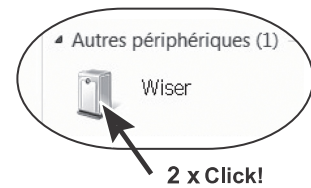
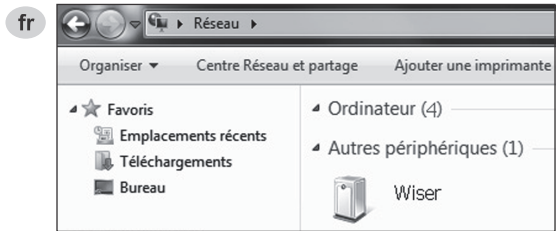
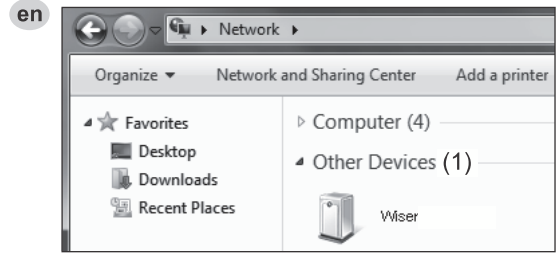
Windows XP:



Windows XP:



Windows 7 / Vista:

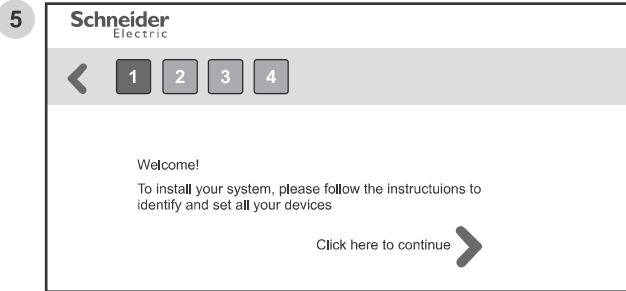


4

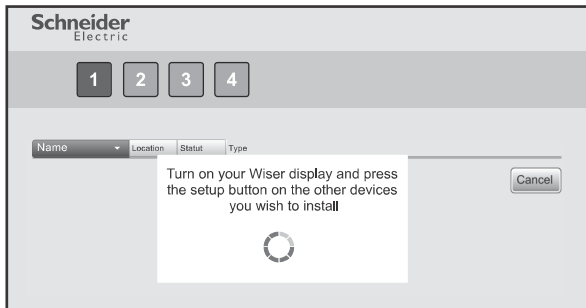


Commissioning (continued) / Configuration (suite)

en

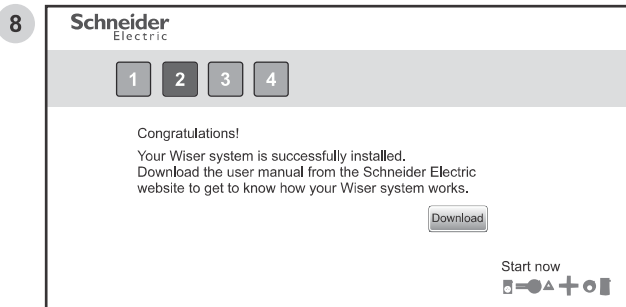


6 Press the chosen device SET button (refer to the device Installation Guide) to add the device in the Wiser system.



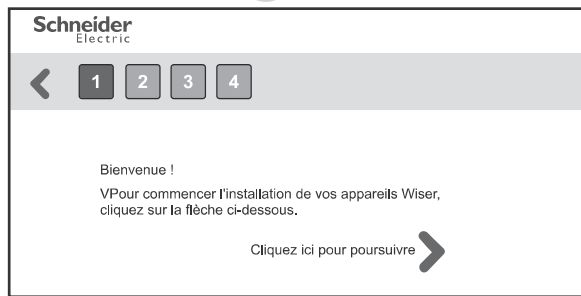
NOTE: Recommended devices identification sequence:
 ● Mains powered devices.
 ● Battery powered devices.

7 Follow the instructions to set the devices and proceed as indicated in step 6 to identify the next device.
 Suivez les instructions pour régler les produits et procédez comme indiqué en étape 6 pour identifier le produit suivant..

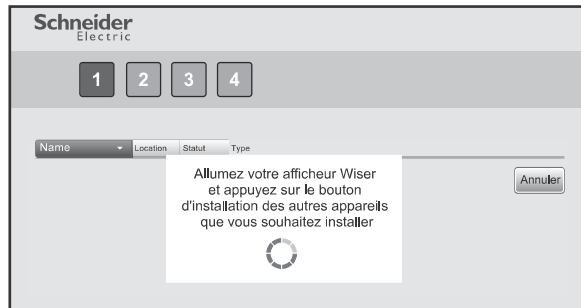


Enter license agreement, personal data and contract information when prompted.

fr

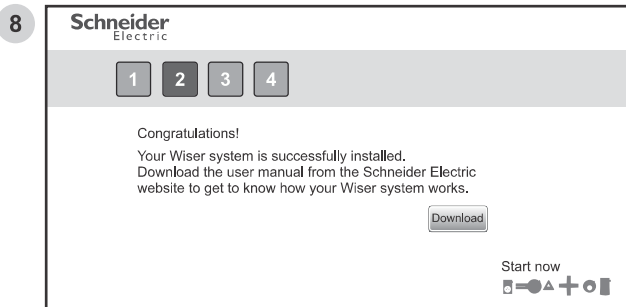


Appuyez sur le bouton SET du produit choisi (voir le guide d'installation du produit), pour ajouter ce produit dans le système Wiser.



NOTE: Séquence d'identification des produits recommandée :
 ● Produits alimentés sur le secteur.
 ● Produits alimentés par piles (rechargeables).

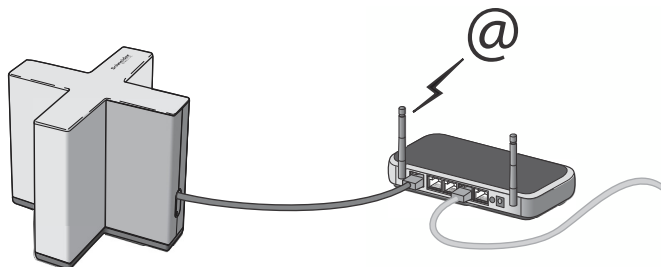
7 Suivez les instructions pour régler les produits et procédez comme indiqué en étape 6 pour identifier le produit suivant..



Lorsque l'affichage vous y invite, entrez votre numéro de licence, vos données personnelles et les informations liées au contrat.



10 Now connect your Wiser Controller to your router (if available) to enjoy the wireless freedom and internet remote functions.
 Connectez maintenant le Wiser Controller au boîtier ADSL (si il est disponible) et découvrez l'utilisation du "sans fil" et les fonctions Internet distantes.



NOTE: Wiser system commissioning information is provided in the Quick Start guide included in the kit or on www.schneider-electric.com.
 Les informations de configuration du système Wiser sont fournies dans le guide de démarrage rapide inclus dans le kit ou sur www.schneider-electric.com.

Technical Data / Caractéristiques Techniques

Power supply Alimentation	± 5 V +/- 10 %. Max. 50 mVpp ripple / Ondulation résiduelle 50 mVpp max. DC jack connector with bayonet locking function (2,35 mm center pin) Connecteur Jack DC avec fixation baïonnette (2,35 mm coaxial)
Battery / Piles	2 x AA (LR6) Lithium batteries 1,5V / 2 x piles Lithium AA (LR6) 1,5V
Power consumption Puissance consommée	● 2.5 W at ± 5 V / Peak: 4.5 W at ± 5 V / Power down: 1 W at ± 5 V ● 2.5 W à ± 5 V, Crête 4.5 W à ± 5 V / Coupure de tension 1W à ± 5 V
Ethernet network interface Interface réseau Ethernet	Ethernet T-base10/100 Mbit. Max length cable: 100 m / Longueur Max. du câble : 100 m Connector Type: Shielded RJ45 / Type de connecteur : RJ45 blindé
Radio interface Interface radio	● ZigBee 2.4 GHz Home Automation (HA) profile / ZigBee 2.4 GHz profil Home Automation (HA) ● Output connector: SMA male RP, 50 Ω Connecteur de sortie : SMA mâle RP, 50 Ω
Battery backup Sauvegarde avec pile	● Wiser Controller backup time > 3 hours at 20 °C / Temps de sauvegarde du Wiser Controller > 3 heures à 20 °C ● Clock backup time > 10 days at 20 °C (Charge time: 10 days) Temps de sauvegarde horloge > 10 jours à 20 °C (Temps de charge : 10 jours)
RESET Button / Bouton RESET	● Short press: reboot the controller. / Appui bref : redémarrage du Wiser Controller ● Long press: reset to factory default. / Appui long : reconfiguration du Wiser Controller avec les réglages d'usine.
Degree of protection / Degré de protection	IP 20
Relative humidity / Humidité relative	5...90 %, non-condensing / 5...90 %, sans condensation
Operating temperature Température de fonctionnement	- 5...+ 50 °C: Wiser Controller 0...+ 40 °C: ac/dc adaptor/ Adaptateur ac/dc
Storage temperature / Température de stockage	- 25...+ 70 °C
Compliance to EU-CE directives Conformité aux directives EU-CE	R&TTE 1999/5/EC, LVD 2006/95/EC, ROHS 2002/95/EC, REACH 1907/2006/EC, WEEE 2002/96/EC, Ecodesign 2009/125/EC
Compliance to IEC standards Conformité aux standard IEC	EN 61000-6-2, EN 301 489-3, EN 300 328, EN 60 950-1, EN 62 311
Compliance to AUS / NZL standards Conformité aux standard AUS/ NZL	AS/NZS 4417.1, AS/NZS 4417.2, AS/NZS 4417.3, AS/NZS 4417.4, AS/NZS 4268.2008, AS/NZS 3820.2009
RoHS	Compliant / Conforme
WEEE / DEEE	Compliant / Conforme
FCC ID	DXV-EER21000
FCC Statements	<p>This equipment complies with FCC radiation exposure limits set forth for use in a General Population/Uncontrolled environment. This equipment should be operated with a minimum distance of 20cm between the radiator and your body.</p> <p>This device complies with Part 15 of the FCC rules. Operation is subject to the following conditions:</p> <ol style="list-style-type: none"> (1) this device may not cause harmful interference, and (2) this device must accept any interference received, including interference that may cause undesired operation. <p>NOTE: This equipment has been tested and found to comply with the limits for a Class B digital device, pursuant to part 15 of the FCC Rules. These limits are designed to provide reasonable protection against harmful interference in a residential installation. This equipment generates, uses and can radiate radio frequency energy and, if not installed and used in accordance with the instruction, may cause harmful interference to radio communications. However, there is no guarantee that the interference will not occur in a particular installation. If this equipment does cause harmful interference to radio or television reception which can be determined by turning the equipment off and on, the user is encouraged to try to correct interference by one or more of the following measures:</p> <ul style="list-style-type: none"> - Reorient or relocate the receiving antenna. - Increase the separation between the equipment and receiver - Connect the equipment into an outlet on circuit different from that to which the receiver is connected - Consult the dealer or an experienced radio/TV technician for help

Troubleshooting / Résolution de Problèmes

Issue / Problème	Solution / Résolution
Green flag blinks every 1 second. La languette verte clignote toutes les 1 seconde.	Lost radio communication or device not commissioned in the Wiser system. Check if the Wiser Display is commissioned or if any other Wiser devices have been moved out of the the radio communication range. La communication radio est interrompue ou le produit n'est pas configuré dans le système Wiser. Vérifiez que le Wiser Display est configuré ou que d'autres éléments du système Wiser n'ont pas été déplacés en dehors de la zone de communication radio.
I can not access the Wiser Controller web page when it is connected directly to a computer. La page WEB du Wiser Controller est inaccessible depuis le PC.	Windows operating system: 1. Verify that the Ethernet cable is connected to your computer and the Wiser Controller. 2. Verify that the computers network card is set to obtain an IP address automatically. 3. Wait a moment and enter http://169.254.1.1 in a web browser address bar. Système d'exploitation Windows : 1. Vérifiez que le câble Ethernet est connecté au boîtier ADSL et au Wiser Controller. 2. Vérifiez que la carte réseau est configurée pour obtenir une adresse IP en automatique. 3. Saisir l'adresse http://169.254.1.1 dans la barre d'adresse et attendre la connexion.
I can not access the Wiser Controller web page when it is connected to a router. La page WEB du Wiser Controller est inaccessible lorsqu'il est connecté à un boîtier ADSL.	Windows operating system: 1. Verify that the Ethernet cable is connected to your router and the Wiser Controller. 2. Verify that the router has UPnP enabled (consult router's documentation). 3. Verify that the computer is configured to use UPnP (see page 5). 4. Open My Network Places and double click Wiser Controller icon. Système d'exploitation Windows : 1. Vérifiez que le câble Ethernet est connecté au boîtier ADSL et au Wiser Controller. 2. Vérifiez que boîtier ADSL accepte une liaison UPnP (consultez la documentation du boîtier ADSL). 3. Vérifiez que l'interface utilisateur Plug-and-Play universelle est configurée sur l'ordinateur (voir page 5). 4. Ouvrez les "favoris réseau" et double cliquez sur l'icône du Wiser Controller.
RJ45 Ethernet connector LED Status Etat des LED du connecteur Ethernet RJ45	<ul style="list-style-type: none"> ● Red LED ON: active Ethernet connection. ● Yellow LED blinks: data is being transmitted and received on the Ethernet network. ● LED rouge allumée : la connexion Ethernet est active. ● LED jaune clignotante : transmission de données, en émission et réception, sur le réseau Ethernet.

Cleaning / Nettoyage

Clean the Wiser Controller using a soft, clean, dry and lint-free cloth. Cleaning agents containing solvents must not be used to avoid damaging plastic housing and labels. Nettoyez le Wiser Controller avec un chiffon doux, propre, sec et non pelucheux. Ne pas utiliser de produits de nettoyage contenant des solvants pour éviter d'endommager le boîtier en plastique et les étiquettes.

Customer Care / Aide

www.schneider-electric.com

- AUS: Select your country (Australia → OK) → Support → Customer Service Centre
- FRA: Select your country (France → OK) → Support → Service après-vente
- NZL: Select your country (New Zealand → OK) → Support → Customer Care Centre

Disposal / Recyclage



The packaging waste material could, if recycling possibilities are available, be recycled. Otherwise it should be disposed as normal household garbage. Les déchets d'emballage peuvent être recyclés si un système de recyclage est disponible. Sinon, ils doivent être éliminés comme des ordures ménagères.



This product should not be disposed of with household waste. Please recycle the product where facilities exist. Check with your local authority for recycling advice. Ce produit ne doit pas être éliminé avec les ordures ménagères. Recyclez le produit là où il existe des installations de recyclage. Consultez les autorités locales pour des conseils de recyclage.