

# PHILIPS

designboard

Brand Creation | Brand Activation | Online | Retail

Brand Philips  
Product Family HUE  
Shape A-manual\_Lightstrip\_Plus\_2M\_NAM  
Wattage \_\_\_\_\_  
Template Ref. \_\_\_\_\_  
12-NC.NBR \_\_\_\_\_  
Masterdrawing 3222 638 53072

**Design Board s.v.**  
Address Rivium 4<sup>e</sup> straat 4  
2909 LJ Capelle a/d IJssel  
The Netherlands  
E-mail [info@designboard.com](mailto:info@designboard.com)  
Phone +31 (0)10 266 72 01  
Web [www.designboard.com](http://www.designboard.com)  
Chamber of Commerce Rotterdam 33200659

a member of  **BRAND  
QUADERGY**

Barcode No. \_\_\_\_\_

Operator(s) MdG

Version \_\_\_\_\_

# V1

Amended 15-05-2017

Date checked 15-05-2017

Lithographer Designboard

Product manager Meryem K k

Number of Colors 1

|                                     |              |                          |       |
|-------------------------------------|--------------|--------------------------|-------|
| <input type="checkbox"/>            | _____        | <input type="checkbox"/> | _____ |
| <input type="checkbox"/>            | _____        | <input type="checkbox"/> | _____ |
| <input type="checkbox"/>            | _____        | <input type="checkbox"/> | _____ |
| <input checked="" type="checkbox"/> | <u>Black</u> | <input type="checkbox"/> | _____ |

### Legal notice:

**Colour** This is an artwork-file. Colours of this print may not be 100% representative for the final printing result. This proof defines the "ideal target" without taking technical limitations of print process, material, ink, Bar Width Reduction and trapping into consideration.

**Content & coding** This is an artwork-file. Design Board expects that this proof will be checked regarding all content. If no correction is communicated, Design Board will consider this as being approved for further processing and ultimately printing.

**Cutter** This artwork-file is based on a supplied cutter guide. Hence Design Board cannot take any responsibility regarding size or shape of the cutter guide used in this file. Always check cutter guide before further processing of this file.

Signed for approval.....

Date, Place.....

# Lightstrip Plus

71901\*/\*\*/\*\*

71903\*/\*\*/\*\*



User manual

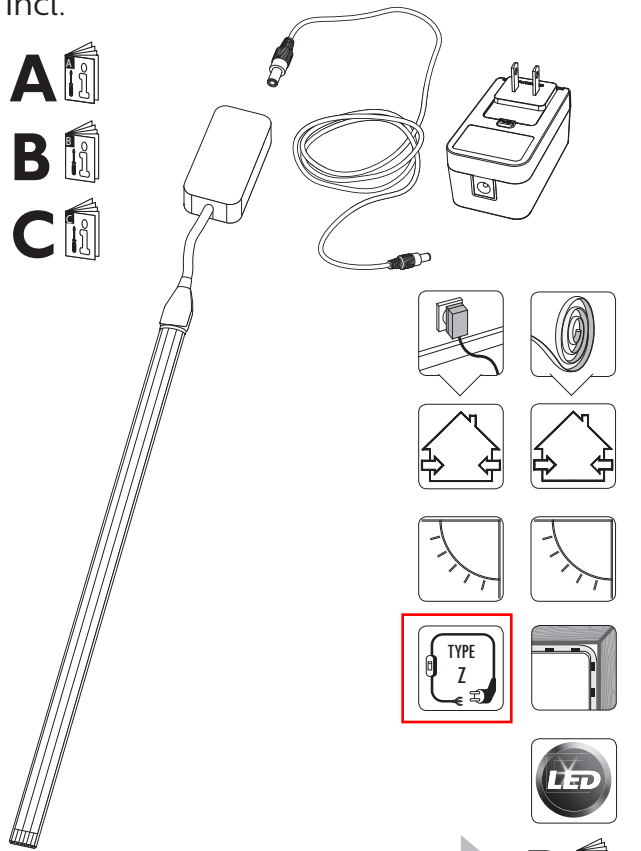
Notice d'emploi

Manual de usuario

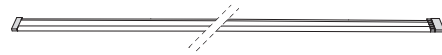


# PHILIPS

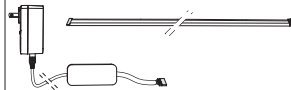
Incl.



Max. 10m



71901\*/\*\*/\*\*  
71903\*/\*\*/\*\*



71902\*/\*\*/\*\*  
71904\*/\*\*/\*\*

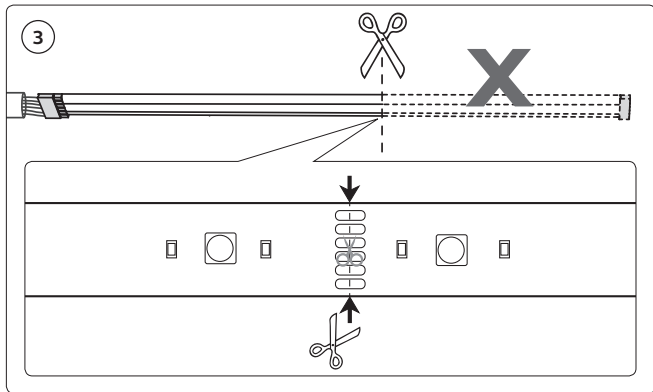
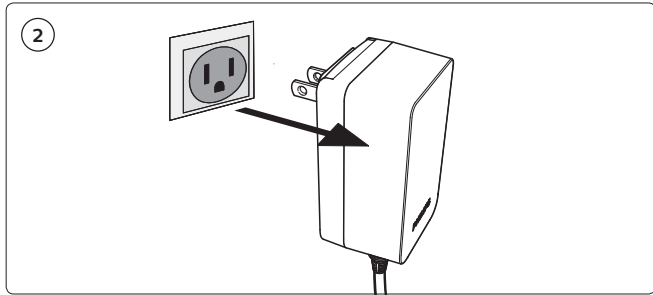
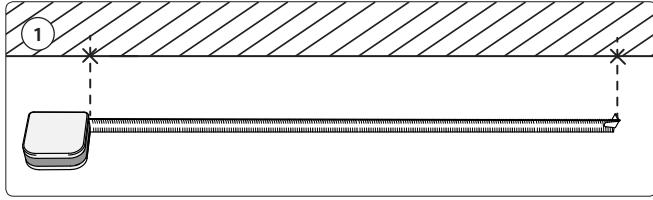


Max. 90°

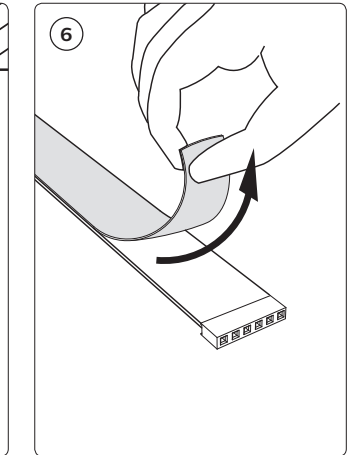
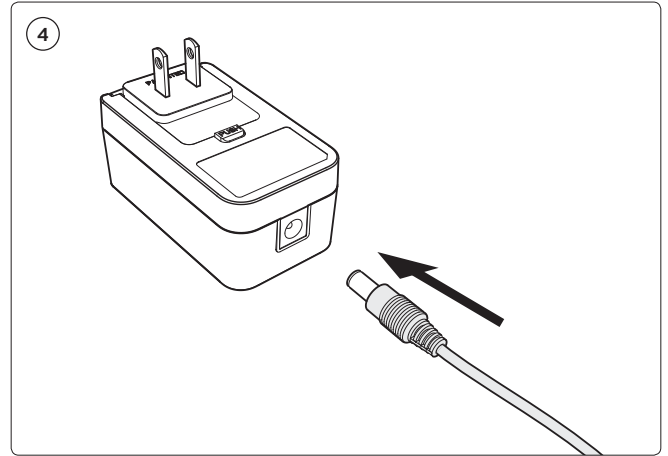


**LED!**

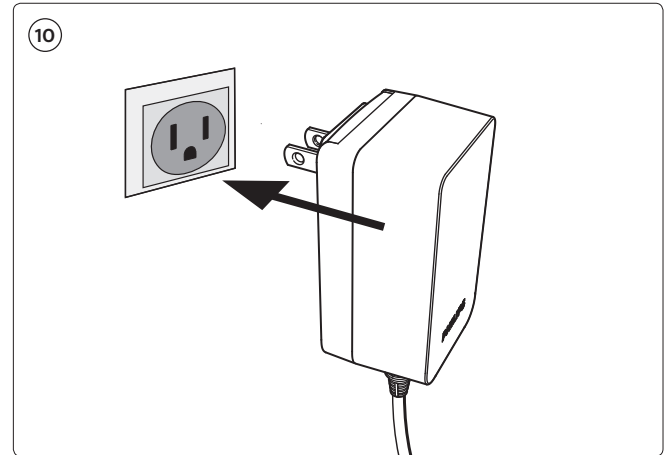
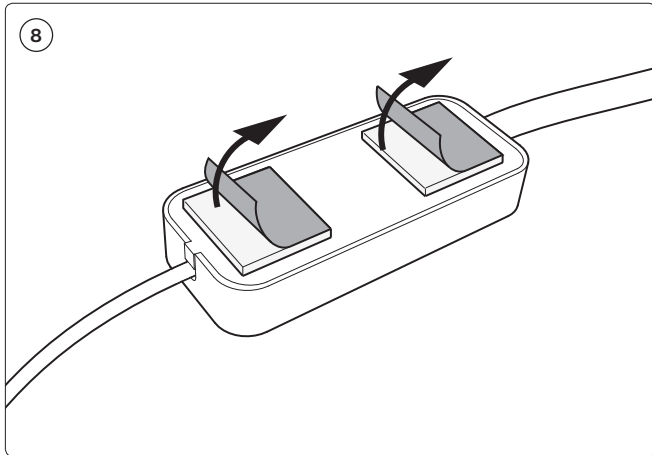
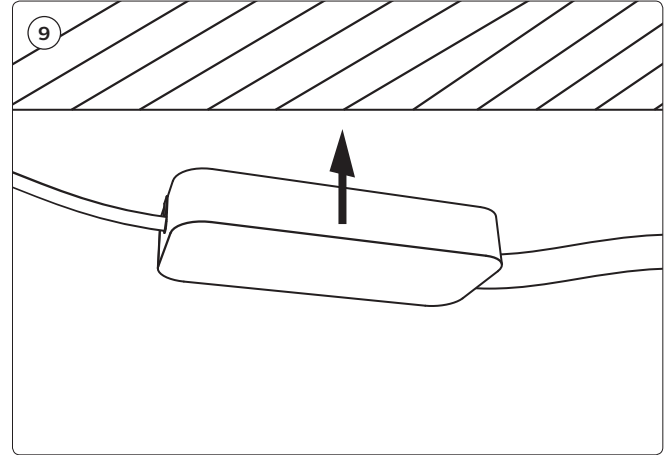
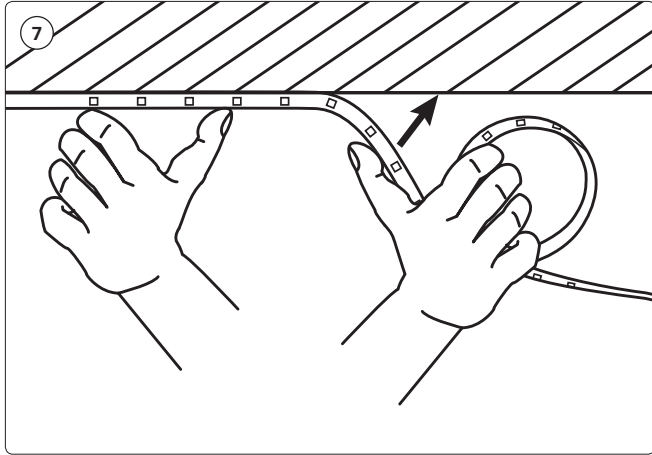




4

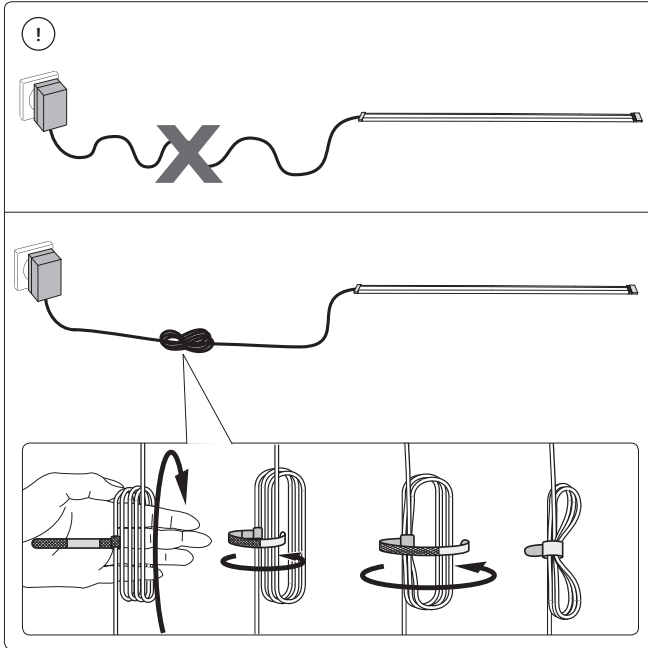


5



6

7



**EN Connect to hue bridge:**

**Control with smart devices**

- Switch on Hue Lightstrip Plus
- Plug in the Hue bridge and connect it to your wi-fi router
- Download and start the latest Philips Hue app, and follow the instructions on your smart device.
- Visit [meethue.com](http://meethue.com) to discover more hue products and popular apps.

**FR Connexion au pont hue:**

**Commande depuis un smartphone/ une tablette**

- Branchement de Hue Lightstrip Plus
- Branchez le pont hue et connectez-le à votre routeur Wi-Fi
- Téléchargez et lancez la dernière application Philips hue, puis suivez les instructions sur votre smartphone/tablette.
- Rendez-vous sur [meethue.com](http://meethue.com) pour découvrir plus de produits et d'applications populaires pour hue.

**ES Conexión al puente hue bridge:**

**Control con dispositivos inteligentes**

- Activa Hue Lightstrip Plus
- Enchufa el puente hue bridge y conéctalo a tu router Wi-Fi
- Descarga e inicia la versión más reciente de la aplicación Philips hue y sigue las instrucciones en el dispositivo inteligente.
- Visita [meethue.com](http://meethue.com) para descubrir más aplicaciones y productos hue.





Philips Lighting North America Corporation  
200 Franklin Square Drive  
Somerset, NJ 08873, USA

Questions or Comments:  
1-800-555-0050  
[www.meethue.com](http://www.meethue.com)  
[www.philips.com](http://www.philips.com)

Philips Lighting North America Corporation  
Imported by / Importée par :  
Philips Lighting Canada Ltd./Philips Éclairage Canada Ltée,  
281 Hillmount Road,  
Markham ON, Canada L6C 2S3

Questions or Comments /  
Questions ou commentaires :  
1-800-555-0050  
[www.meethue.com](http://www.meethue.com)  
[www.philips.com](http://www.philips.com)

Importado y/o Distribuido por:  
Philips Mexicana S.A. de C.V.  
Av. La Palma N° 6 - Col. San Fernando, La Herradura  
Huixquilucan, Edo. De México, C.P. 52784 - R.F.C. PME-620620-E84  
Centro de Contacto Smartlight 01-800-508-9000.  
[smartlight.mexico@philips.com](mailto:smartlight.mexico@philips.com)

© Philips Lighting Holding BV, 2017.

3222 638 53072  
Last update: 15/05/17

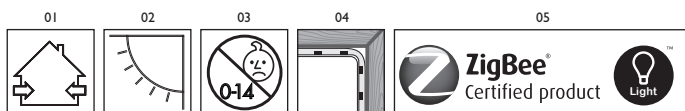




# PHILIPS

## LivingColors / LightStrips

4404.016.94271  
Last update: 09/12/15



### ENGLISH

### SAFETY INSTRUCTIONS - PART B

- The manufacturer advises the correct use of luminaires lighting fixtures!  
Therefore always follow these instructions to ensure correct and safe installation and functioning of the luminaire and keep it for future reference.
- Turn off electrical power at main fuse or circuit breaker box before commencing installation, maintenance or repair.
- If in doubt, consult a qualified electrician or contact your retail outlet. Ensure that you always install the luminaire to the local electrical code. Certain regulations indicate that luminaires should be installed by a qualified electrician.
- Observe the correct color of the wiring before installation: white or white tracer (Neutral), black or black tracer (Line), green or bare copper wire (Ground) and green tracer for bonding purpose.
- Do not connect this luminaire to a non-grounded electrical system. **WARNING:** Installing this fixture in a non-grounded electrical system could allow metal parts of the luminaire to carry electrical current if any wires or wire connections become broken or loose. Under this condition, anyone coming in contact with the luminaire is subject to electric shock which could cause injury or death.
- Always use wire nuts/connectors rated for the correct gauge and number of wires used. **CAUTION:** Be certain that no bare wire strands are exposed outside of the wire nuts/connections (if applicable).
- Be careful not to damage or cut the wire insulation (covering) during installation. Do not permit wires to contact any sharp edges.
- Do not remove thermal insulation pad(s). Doing so will result in increased temperatures and possible risk of fire.
- Maintain interior lighting with a dry cloth duster, do not use abrasives or solvents. Avoid liquid on all electrical parts.
- Always consider all the technical specifications of the luminaire. Verify the stated icons on the identification label on the luminaire and the icons that are shown in part A of your safety instructions.

**ATTENTION:** Below you will find all the explanations with numeric reference to the icons respectively in front of these PART-B safety instructions. Applicable icons to your fixture are shown in PART-A safety instructions.

01- This luminaire should only be installed indoors.

02- Only suitable for dry locations.

03- This product is not suitable for children under 14 years.

04- Suitable for under-cabinet mounting.

05- Philips LivingColors/LightStrips is based on ZigBee LightLink, an open standard for wireless communication within the home. All Philips ZigBee LightLink Certified products can be connected with other Philips ZigBee LightLink Certified products.

The luminaire – as well as all other products from the collection – is designed and tested in accordance with the strictest national safety standards. In case of construction faults or material damages, the manufacturer gives a guarantee up to 2 year (unless otherwise stated on the packaging). Light bulbs and batteries do not fall under the guarantee terms. Most ballasts, transformers, electronic drivers and emergency battery packs are covered by separate ballast manufacturer's warranties, contact Philips for exceptions. Any damage caused to the luminaire in extreme conditions (coastal areas, industrial surroundings, farm environments) will not be covered by the guarantee. The period of guarantee starts from the purchase date and is only valid on presentation of receipt. The guarantee is void if the luminaire was not installed following the instructions or repaired or modified. The manufacturer does not accept any liability for damage caused as a result of misuse or wrong application of the luminaire.

Alterations in design and technical specifications reserved.

- Le fabricant décrit l'usage approprié des luminaires (appareils d'éclairage) ! Par conséquent, suivez toujours ces directives pour assurer une installation adéquate et sécuritaire, ainsi que le bon fonctionnement du luminaire, et conservez-les pour référence ultérieure.
- Coupez l'alimentation électrique au boîtier de fusibles ou de disjoncteurs principaux avant de commencer l'installation, l'entretien ou la réparation.
- En cas de doute, consultez un électricien qualifié ou communiquez avec votre détaillant. Assurez-vous de toujours installer le luminaire conformément à la réglementation en vigueur dans votre pays. Certaines réglementations exigent que les luminaires soient installés par un électricien qualifié.
- Observez la bonne couleur des Is avant l'installation : blanc ou traceur blanc (neutre), noir ou traceur noir (phase), vert ou I de cuivre nu (terre) et traceur vert pour la liaison électrique.
- Ne raccordez pas ce luminaire à un système électrique sans mise à la terre.  
AVERTISSEMENT : l'installation de cet appareil d'éclairage dans un système électrique non mis à la terre peut permettre aux pièces de métal du luminaire de porter un courant électrique si l'un des fils ou l'une des connexions se casse ou devient lâche. Dans une telle situation, quiconque entrerait en contact avec le luminaire subirait un choc électrique pouvant causer des blessures et même la mort.
- Utilisez toujours des serre-fils/connecteurs convenant au calibre et au nombre de fils utilisés. MISE EN GARDE : Assurez-vous qu'aucun brin de fil nu n'est exposé à l'extérieur des serre-fils/connecteurs (le cas échéant).
- Prenez soin de ne pas endommager ou couper la gaine isolante (recouvrement) des fils pendant l'installation. Ne laissez pas les fils entrer en contact avec des rebords coupants.
- N'enlevez pas les tampons d'isolation thermique. Il s'en suivrait une augmentation de la température et un risque d'incendie.
- Nettoyez l'intérieur de l'appareil d'éclairage avec un chiffon à dépolir, n'utilisez pas d'abrasifs ou de solvants. Évitez d'utiliser des liquides sur toutes les pièces électriques.
- Tenez toujours compte de toutes les spécifications techniques du luminaire. Vérifiez les pictogrammes figurant sur l'étiquette d'identification du luminaire ainsi que les pictogrammes présentés à la partie A de vos consignes de sécurité.

ATTENTION : Vous trouverez ci-dessous toutes les explications, précédées d'un numéro de référence, relatives aux pictogrammes et aux consignes de sécurité de la partie B. Les pictogrammes applicables à votre appareil d'éclairage sont présentés dans les consignes de sécurité de la partie A.

- 01- Ce luminaire doit être installé à l'intérieur seulement.
- 02- Convient uniquement aux endroits secs.
- 03- Ce produit ne convient pas aux enfants de moins de 14 ans.
- 04- Peut être monté sous une armoire.
- 05- Philips LivingColors/LightStrips se base sur ZigBee LightLink, un standard ouvert pour la communication sans fil à l'intérieur de la maison. Tous les produits certifiés Philips ZigBee LightLink peuvent être connectés à d'autres produits certifiés Philips ZigBee LightLink.

Le luminaire, ainsi que tout autre produit de la collection, a été conçu et testé conformément aux normes de sécurité nationales les plus strictes. En cas de défaut de fabrication ou de dommages matériels, le fabricant accorde une garantie maximale de deux années (sauf indication contraire sur l'emballage). Les ampoules et les piles sont exclues en vertu des termes de la garantie. La plupart des ballasts, transformateurs, dispositifs de commande électroniques et blocs d'alimentation de secours sont couverts par une garantie séparée du fabricant de ballast; communiquez avec Philips pour connaître les exceptions. Tout dommage subi par le luminaire en raison de conditions extrêmes (zones côtières, environnements industriels et agricoles) n'est pas couvert par la garantie. La période de garantie débute à la date d'achat et n'est valable que sur présentation d'un reçu. La garantie est nulle si le luminaire n'a pas été installé conformément aux directives ou s'il a été réparé ou modifié. Le fabricant n'accepte aucune responsabilité pour tout dommage résultant d'un usage inapproprié ou d'une mauvaise application du luminaire. Sous réserve de modifications de modèle et de spécifications techniques.

- El fabricante avisa sobre el uso apropiado de la luminaria (lámpara) Por lo tanto, siempre siga estas instrucciones para lograr la instalación y el funcionamiento correcto y seguro de la luminaria. Guarde estas instrucciones para consulta futura.
- Desconecte la electricidad en la caja principal de fusibles o en la caja del disyuntor antes de comenzar la instalación, mantenimiento o reparación.
- Si no está seguro, consulte con un electricista calificado o con su distribuidor más cercano. Asegúrese de instalar la luminaria de acuerdo con las normas de electricidad locales. Algunas normas indican que la instalación de la luminaria debe ser realizada por un electricista calificado.
- Observe el color correcto de los alambres antes de la instalación: blanco o rayado blanco (neutro), negro o rayado negro (fase), verde o alambre de cobre sin aislamiento (tierra) y rayado verde sólo para conexiones.
- No conecte esta luminaria a un sistema eléctrico que no sea de puesta a tierra.  
**ADVERTENCIA:** La instalación de esta lámpara en un sistema eléctrico que no sea de puesta a tierra podría ocasionar que las partes de metal de la lámpara carguen una corriente eléctrica si cualquier cable o conexión de cables se suelta o daña. Dada esta condición, cualquier persona en contacto con la luminaria podría sufrir un shock eléctrico que podría causar daños graves o hasta la muerte.
- Siempre utilice un conector o manguito de empalme eléctrico clasificado para el grosor de cable y la cantidad de cables que va a utilizar. **PRECAUCIÓN:** Asegúrese de no dejar expuesta ninguna tira de cable pelado fuera del manguito de empalme eléctrico o conector (si corresponde).
- Tenga cuidado de no dañar o cortar la cobertura aislante del cable (cubierta) durante la instalación. No permita que los cables hagan contacto con orillas aladas.
- No retire la cobertura de aislante térmico. Al hacerlo podría ocasionar altas temperaturas y posible riesgo de incendio.
- Limpie las lámparas para interior con un trapo de tela seco, no use limpiadores abrasivos ni solventes. Evite el uso de líquidos en las partes eléctricas.
- Siempre considere todas las especificaciones técnicas de la luminaria. Verifique los íconos especificados en la etiqueta de identificación de la luminaria y los íconos mostrados en la parte A de sus instrucciones de seguridad.

**ATENCIÓN:** A continuación aparecen las explicaciones con referencia numérica a los íconos respectivos de la parte de adelante de la PARTE-B de las instrucciones de seguridad. Los íconos que corresponden a su lámpara se muestran en la PARTE-A de las instrucciones de seguridad.

- 01- Esta luminaria es solamente para uso en interiores.
- 02- Es solamente adecuada para lugares secos.
- 03- Este producto no es adecuado para niños menores de 14 años.
- 04- Adecuado para instalación debajo de un gabinete.
- 05- Philips LivingColors/LightStrips se basa en ZigBee LightLink, un estándar de código abierto para la comunicación inalámbrica dentro de casa. Todos los productos con certificación Philips ZigBee LightLink se pueden conectar con otros productos con certificación Philips ZigBee LightLink.

La luminaria, al igual que otros productos de nuestra colección, está diseñada y puesta a prueba de conformidad con las más estrictas normas de seguridad nacionales. El fabricante proporciona una garantía de hasta dos años para defectos de fabricación o de material dañado (a menos que se indique lo contrario en el empaque).

Las bombillas y las baterías no se incluyen bajo los términos de garantía.

La mayoría de los estabilizadores, transformadores, excitadores electrónicos y baterías de emergencia están cubiertos bajo una garantía diferente del fabricante de estabilizadores. Contacte a Philips para información sobre las excepciones. Cualquier daño ocasionado a la luminaria bajo situaciones extremas (en zonas costeras, industriales o granjas) no estará cubierto bajo garantía. El período de garantía comienza a partir de la fecha de compra y es válida sólo con presentación del recibo. La garantía será revocada si la luminaria no fue instalada según se indica o si fue reparada o modificada de alguna forma. El fabricante no acepta responsabilidad por daños causados como resultado del mal uso o la aplicación incorrecta de la luminaria.

Se reserva el derecho de hacer cambios al diseño y especificaciones técnicas.



Philips Lighting North America Corporation  
200 Franklin Square Drive  
Somerset, NJ 08873, USA

Questions or Comments:  
1-800-555-0050  
[www.meethue.com](http://www.meethue.com)  
[www.philips.com](http://www.philips.com)

Philips Lighting North America Corporation  
Imported by / Importée par :  
Philips Lighting Canada Ltd./Philips Éclairage Canada Ltée,  
281 Hillmount Road,  
Markham ON, Canada L6C 2S3

Questions or Comments /  
Questions ou commentaires :  
1-800-555-0050  
[www.meethue.com](http://www.meethue.com)  
[www.philips.com](http://www.philips.com)

Importado y/o Distribuido por:  
Philips Mexicana S.A. de C.V.  
Av. La Palma N° 6 - Col. San Fernando, La Herradura  
Huixquilucan, Edo. De México, C.P. 52784 - R.F.C. PME-620620-E84  
Centro de Contacto Smartlight 01-800-508-9000.  
[smartlight.mexico@philips.com](mailto:smartlight.mexico@philips.com)

© Philips Lighting Holding BV, 2016.  
All rights reserved.



**PHILIPS**  
LightStrips

3222 638 56792  
Last update: 02/06/2017

ENGLISH

Please go to [www.meethue.com](http://www.meethue.com) to learn more about hue and how to use it.

FCC ID: 2AGBW7190IAX  
IC: 20812-7190IAX

This device complies with Part 15 of the FCC Rules and with RSSs of Industry Canada. Operation is subject to the following two conditions:  
(1) This device may not cause harmful interference, and  
(2) This device must accept any interference received, including interference that may cause undesired operation.

This equipment has been tested and found to comply with the limits for a Class B digital device, pursuant to part 15 of the FCC Rules.  
These limits are designed to provide reasonable protection against harmful interference in a residential installation. This device generates, uses, and can radiate radio frequency energy and, if not installed and used in accordance with the instructions, may cause harmful interference to radio communications.

IC Certification: 20812-7190IAX

This Class B digital apparatus complies with CAN ICES-005 (B) / NMB-005 (B).

This digital apparatus does not exceed the class B limits for radio-noise emissions from digital apparatus as set out in the Radio Interference Regulations of the Canadian Department of Communications.

**NOTICE:** Changes or modifications made to this device not expressly approved by Philips Lighting North America (USA) and Philips Lighting Canada Ltd./Philips Éclairage Canada Ltée, (Canada) (collectively "Philips") may void the U.S. FCC and Canadian authorization to operate this device.

The advanced interface module complies with FCC radiation exposure limits set forth for an uncontrolled environment.

This device should be installed and operated with a minimum distance of 20 centimeters between the radiator and your body. (IC RSS-102)  
The manufacturer is not responsible for any radio or TV interference caused by unauthorized modifications to this equipment. Such modifications could void the user's authority to operate the equipment.

However, there is no guarantee that interference will not occur in a particular installation. If this device does cause harmful interference to radio or television reception, which can be determined by turning the device off and on, the user is encouraged to try to correct the interference by one or more of the following measures:  
• Reorient or relocate the receiving antenna  
• Increase the separation between the device and receiver  
• Connect the device into an outlet on a circuit different from that to which the receiver is connected  
• Consult the dealer or an experienced radio/television technician for help

#### WARNINGS AND CAUTIONS:

- Risk of electric shock – Do not use device where directly exposed to water.
- The device is for indoor use only.
- Dry location use only.

#### OPERATING INSTRUCTIONS:

- This device is not a toy designed to be played with by children.
- Do not place the device on hot surfaces.
- For safety reasons, do not open device, which will also void the warranty.
- Only use the adaptor supplied; using a different adaptor can damage the device.
- In case an electrostatic discharge occurs, the product may malfunction and require the user to reset the product.

#### LIMITED WARRANTY:

Philips warrants that this device will be free from defects in material and workmanship and will operate for 2 years based on up to 3 hours average usage per day/7 days per week, when used as directed. If this device does not conform to the warranty, Philips will send you, at its election, a replacement device or refund your original purchase price upon receipt of the returned device, register receipt and proof of purchase. Please call our toll free number 1-800-555-0050, write to Philips (address indicated on the packaging) or send an email at the website [www.philips.com](http://www.philips.com) to find out how to return the device. This limited warranty does not cover devices subject to accident, neglect, abuse, misuse or acts of God. REPLACEMENT OR REFUND IS YOUR SOLE REMEDY; EXCEPT TO THE EXTENT PROHIBITED BY APPLICABLE LAW, ANY IMPLIED WARRANTIES ARE LIMITED IN DURATION TO THE DURATION OF THIS WARRANTY. LIABILITY FOR INCIDENTAL OR CONSEQUENTIAL DAMAGES IS HEREBY EXPRESSLY EXCLUDED. Some states and provinces do not allow exclusion of incidental or consequential damages, so the above limitation or exclusion may not apply to you. This warranty gives you specific legal rights, and you may also have other rights which vary from state to state and province to province.

#### CLEANING AND MAINTENANCE:

Do not clean the device when it is on and connected to the power supply. To avoid scratching the device, clean only with a soft dry cloth. Do not use cleaning agents to clean the device. Manage in accordance with disposal laws in your area.

"Hue Personal Wireless Lighting" is a trademark owned by Philips Lighting Holding B.V.

#### Wireless Specification:

Wireless RF mode frequency band: 2400–2483.5 MHz  
Wireless communications protocol: IEEE 802.15.4  
Operating channels: channels 11 – 26

#### Environmental specification:

Temperature (operation): 0-35 °C  
Temperature (Storage): -25-60 °C  
Relative humidity: 5-95 % non condensing

#### FRANÇAIS

Pour en savoir plus sur le système hue et son utilisation, visitez le site [www.meethue.com](http://www.meethue.com).

FCC ID: 2AGBW7190IAX  
IC: 20812-7190IAX

Cet appareil est conforme à l'alinéa 15 de la réglementation de la FCC et à la norme CNR-247 d'Industrie Canada. Son fonctionnement est assujéti aux deux conditions suivantes :

- (1) L'appareil ne doit pas causer d'interférences nuisibles;
- (2) L'appareil doit accepter toute interférence reçue, y compris les interférences qui peuvent causer un fonctionnement non désiré.

Cet équipement a été testé et jugé aux limites d'un équipement électronique de classe B, conformément à la partie 15 des règles de la FCC.

Ces limites sont conçues pour assurer une protection adéquate contre les parasites nuisibles dans une installation résidentielle. Ce dispositif génère, utilise et peut émettre de l'énergie radioélectrique et, s'il n'est pas installé et utilisé conformément aux instructions, peut causer des parasites nuisibles aux communications radio.

Certification IC: 20812-7190IAX

Cet appareil numérique de la classe B est conforme à la norme CAN ICES-005 (B) / NMB-005 (B).

Cet appareil numérique ne dépasse pas les limites applicables aux équipements de classe B en termes d'émissions de bruit radioélectrique, telles que définies par le Règlement sur le brouillage radioélectrique établi par le Ministère des Communications du Canada.

**AVIS :** Les modifications apportées à cet appareil sans avoir été explicitement approuvées par Philips Lighting North America (États-Unis) et Philips Lighting Canada Ltd./Philips Éclairage Canada Ltée, (Canada) (collectivement « Philips ») peuvent annuler l'autorisation d'utilisation de cet appareil octroyée par la FCC aux États-Unis et par Industrie Canada.

Cet équipement est conforme aux limites d'exposition à la radiation FCC présentées pour un environnement libre.

Cet équipement doit être installé et exploité avec une distance minimale de 20 cm entre le radiateur et votre corps. (IC RSS-102)

Philips n'est pas responsable pour des interférences nuisibles dans les communications radioélectriques si l'équipement n'est pas installé ou utilisé conformément au mode d'emploi. De telles modifications peuvent annuler l'autorisation accordée à l'utilisateur de faire fonctionner cet équipement.  
Cependant, l'absence d'interférences dans une installation particulière n'est pas garantie. Dans le cas où cet équipement créerait des parasites nuisibles en éteignant et en rallumant l'appareil, il est conseillé d'essayer de corriger ces parasites en appliquant une ou plusieurs des mesures suivantes:  
• Réorienter ou déplacer l'antenne de réception  
• Augmenter la distance entre l'appareil et le récepteur  
• Raccorder l'appareil à une prise de courant située sur un circuit différent de celui sur lequel le récepteur est connecté.  
• Prendre conseil auprès d'un distributeur ou d'un technicien radio/TV

#### AVERTISSEMENTS ET MISES EN GARDE :

- Risque de choc électrique – Ne pas utiliser l'appareil s'il est directement exposé à l'eau.
- Cet appareil est conçu pour une utilisation à l'intérieur seulement.
- Utiliser dans un endroit sec seulement.

#### INSTRUCTIONS D'UTILISATION :

- Cet appareil n'est pas un jouet et ne doit pas être utilisé par des enfants.
- Ne pas poser l'appareil sur des surfaces chaudes.
- Par mesure de sécurité et pour ne pas perdre le bénéfice de la garantie, ne pas ouvrir l'appareil.
- Utiliser l'adaptateur fourni seulement. Si un autre est utilisé, l'appareil pourrait être endommagé.
- En cas de décharge électrostatique, le produit pourrait ne pas fonctionner et nécessiter une réinitialisation.

#### GARANTIE LIMITÉE :

Philips garantit que cet appareil sera exempt de défauts matériels et de main-d'œuvre et fonctionnera pendant 2 ans, sur la base d'une utilisation quotidienne moyenne de 3 heures, à raison de 7 jours par semaine, conforme aux directives. En cas de non-respect de la garantie par cet appareil, Philips vous fera parvenir, à son entière discrétion, un appareil de remplacement ou le remboursement de votre achat après réception de l'appareil défectueux et d'une preuve d'achat. Pour savoir comment, renvoyer votre appareil, composez notre numéro sans frais 1 800 555-0050, écrivez-nous à l'adresse du site Philips figurant sur l'emballage ou envoyez-nous un courriel sur le site [www.philips.com](http://www.philips.com). Cette garantie limitée ne couvre pas les accidents, la négligence, l'utilisation abusive ou inappropriée, ni les cas de force majeure. LE REMPLACEMENT OU LE REMBOURSEMENT CONSTITUENT VOS SEULS RECOURS. À L'EXCLUSION DES CONDITIONS INTERDITES PAR LES LOIS EN VIGUEUR, TOUTE GARANTIE TACITE EST LIMITÉE À LA DURÉE DE LA PRÉSENTE GARANTIE. TOUTE RESPONSABILITÉ POUR DOMMAGE INDIRECT OU CONSÉCUTIF EST DONC EXPRESSÉMENT EXCLUE. Certains États et provinces ne permettant pas l'exclusion des dommages indirects ou consécutifs, la limitation ou l'exclusion ci-dessus pourrait ne pas s'appliquer à vous. Cette garantie vous octroie des droits juridiques spécifiques et les autres droits dont vous pouvez bénéficier varient selon les États et les provinces.

#### NETTOYAGE ET ENTRETIEN :

Ne nettoyez pas cet appareil lorsqu'il est allumé et raccordé à l'alimentation. Pour éviter de rayer l'appareil, nettoyez-le à l'aide d'un chiffon doux et sec uniquement. N'utilisez aucun produit de nettoyage sur l'appareil.

Respectez les législations régissant la mise au rebut dans votre région.

« Hue Personal Wireless Lighting » est une marque de commerce appartenant à Philips Lighting Holding B.V.

#### Caractéristiques sans fil :

Bande de fréquence pour le mode radiofréquence sans fil : 2 400–2 483.5 MHz  
Protocole de communication sans fil : IEEE 802.15.4  
Canaux de fonctionnement : canaux 11 à 26

#### Caractéristique environnementale :

Température (fonctionnement) : 0 à 35 °C  
Température (stockage) : -25 à 60 °C  
Humidité relative : 5 à 95 % sans condensation

#### ESPAÑOL

Visite [www.meethue.com](http://www.meethue.com) para obtener más información sobre hue y cómo usarlo.

FCC ID: 2AGBW7190IAX  
IC: 20812-7190IAX

Este dispositivo cumple con la Parte 15 de las reglas de la FCC y con RSSs de Industry Canada. La operación está sujeta a las siguientes dos condiciones: (1) Este dispositivo no debe causar interferencia dañina, y (2) este dispositivo debe aceptar cualquier interferencia recibida, incluida la interferencia que podría causar una operación indeseada.

Este equipo ha sido probado y cumple con los límites para un dispositivo digital ed Clase B, de acuerdo con la parte 15 de las normas FCC. Estos límites se diseñaron para proporcionar protección razonable contra interferencia dañina en instalaciones residenciales. Este dispositivo produce, utiliza y puede radiar energía de radiofrecuencia y, si no se instala y utiliza de conformidad con las instrucciones, puede causar interferencia dañina a las comunicaciones por radio.

Certificación IC: 20812-7190IAX

Este aparato digital Clase B cumple con la norma CAN ICES-005 (B) / NMB-005 (B).

Este aparato digital no excede los límites de clase B para emisiones de ruido de radio de aparatos digitales según se especifica en las normas de interferencia de radio del Departamento de Comunicaciones de Canadá.

**AVISO:** Los cambios o modificaciones que se le hagan a este dispositivo que no hayan sido autorizados expresamente por Philips Lighting North America (EE.UU.) y Philips Electronics Ltd./Philips Électronique Ltée (Canada) (colectivamente "Philips") podrían invalidar la autorización de la FCC de EE.UU. y de Canadá para operar este dispositivo.

El módulo de interfaz avanzada cumple con los límites de exposición a radiación de la FCC establecidos para un ambiente no controlado.

Este dispositivo se debe instalar y operar con una distancia mínima de 20 cm entre el radiador y su cuerpo. (IC RSS-102)

El fabricante no es responsable de ninguna interferencia de radio o TV causada por modificaciones no autorizadas que se le hagan a este equipo. Dichas modificaciones podrían invalidar la autoridad del usuario para operar el equipo.

Sin embargo, no hay ninguna garantía de que no habrá interferencia en una instalación en particular. Si este dispositivo causa interferencia dañina a la recepción de radio o televisión, lo cual se puede determinar encendiendo y apagando el dispositivo, se recomienda que el usuario trate de corregir la interferencia tomando una de las siguientes medidas:

- Reorientar o cambiar el lugar de la antena receptora
- Aumentar la separación entre el dispositivo y el receptor
- Conectar el dispositivo en un enchufe que se encuentre en un circuito distinto al circuito en el cual está conectado el receptor
- Consultar al vendedor o a un técnico en radio/televisión con experiencia

#### ADVERTENCIAS Y PRECAUCIONES:

- Riesgo de descargas eléctricas. No usar el dispositivo en donde esté expuesto directamente a agua.
- El dispositivo es únicamente para uso en interiores.
- Solo para uso en lugares secos.

#### INSTRUCCIONES DE OPERACIÓN:

- Este dispositivo no es un juguete para niños.
- No coloque el dispositivo en superficies calientes.
- Por razones de seguridad, no abra el dispositivo, pues eso invalidará la garantía.
- Use únicamente el adaptador suministrado. El uso de otro adaptador podría dañar el dispositivo.
- En caso de que se produzca una descarga electrostática, el producto podría mal funcionar y el usuario deberá restablecerlo.

#### GARANTÍA LIMITADA:

Philips garantiza que este dispositivo estará libre de defectos en materiales y mano de obra y funcionará durante 2 años, en base a un máximo de 3 horas de uso diario promedio los siete días de la semana, cuando se usa según las indicaciones. Si este dispositivo no cumple con la garantía, Philips le enviará, a su discreción, un dispositivo de reemplazo o reembolso del precio de compra original al recibir el dispositivo devuelto, el recibo de compra y comprobante de compra. Llame al número sin cargo 1-800-555-0050, envíe correspondencia a Philips (la dirección se encuentra en el paquete) o envíe un mensaje electrónico desde el sitio web [www.philips.com](http://www.philips.com) para obtener información acerca de cómo devolver un dispositivo. Esta garantía limitada no cubre dispositivos sujetos a accidente, negligencia, abuso, mal uso o causas de fuerza mayor. EL REEMPLAZO O REEMBOLSO SON SU ÚNICO RECURSO. SALVO LO PROHIBIDO POR LA LEY CORRESPONDIENTE, TODA GARANTÍA IMPLÍCITA SE LIMITA EN DURACIÓN A LA DURACIÓN DE ESTA GARANTÍA. POR MEDIO DE LA PRESENTE SE EXCLUYE EXPRESAMENTE LA RESPONSABILIDAD POR DAÑOS FORTUITOS O INDIRECTOS. Algunos estados y provincias no permiten la exclusión de daños fortuitos o indirectos, por lo tanto, es posible que esta limitación o exclusión no corresponda en su caso. Esta garantía otorga derechos legales específicos y es posible que también tenga otros derechos que pueden variar de un estado a otro o de una provincia a otra.

#### LIMPIEZA Y MANTENIMIENTO:

No limpie el dispositivo cuando esté encendido y conectado a la toma de corriente. Para evitar rayar el dispositivo, límpielo únicamente con un paño suave y limpio. No use agentes limpiadores para limpiar el dispositivo.

Manéjelo de conformidad con las leyes de desecho en su área.

"Hue Personal Wireless Lighting" es una marca comercial de Philips Lighting Holding B.V.

#### Especificaciones inalámbricas:

Banda de frecuencia del modo de RF inalámbrico: 2400-2483.5 MHz  
Protocolo de comunicaciones inalámbricas. IEEE 802.15.4  
Canales de operación: canales II - 26

#### Especificaciones ambientales:

Temperatura (operación): 0-35 °C  
Temperatura (almacenamiento): -25-60 °C  
Humedad relativa: 5-95 % no condensante



Philips Lighting North America Corporation  
200 Franklin Square Drive  
Somerset, NJ 08873, USA

Questions or Comments:  
1-800-555-0050  
[www.meethue.com](http://www.meethue.com)  
[www.philips.com](http://www.philips.com)

Philips Lighting North America Corporation  
Imported by / Importée par :  
Philips Lighting Canada Ltd./Philips Éclairage Canada Ltée,  
281 Hillmount Road,  
Markham ON, Canada L6C 2S3

Questions or Comments /  
Questions ou commentaires :  
1-800-555-0050  
[www.meethue.com](http://www.meethue.com)  
[www.philips.com](http://www.philips.com)

Importado y/o Distribuido por:  
Philips Mexicana S.A. de C.V.  
Av. La Palma N° 6 - Col. San Fernando, La Herradura  
Huixquilucan, Edo. De México, C.P. 52784 - R.F.C. PME-620620-E84  
Centro de Contacto Smartlight 01-800-508-9000.  
[smartlight.mexico@philips.com](mailto:smartlight.mexico@philips.com)

© Philips Lighting Holding BV, 2017.  
All rights reserved.