

## AVERTISSEMENT

**Afin de réduire les risques d'incendie ou de choc électrique, n'exposez pas cet appareil à la pluie ni à l'humidité.**

Pour éviter les risques d'incendie, ne couvrez pas l'orifice de ventilation de l'appareil avec des journaux ou des nappes, des rideaux, etc.

Ne placez pas l'appareil à proximité de flammes nues, telles que des bougies allumées.

Pour éviter les risques d'incendie ou de décharge électrique, n'exposez pas l'appareil aux gouttes ou aux éclaboussures, et ne placez pas sur ce dernier d'objets contenant des liquides, tels que des vases.

La fiche principale étant utilisée pour déconnecter l'appareil du secteur, branchez l'appareil sur une prise secteur facilement accessible. Si vous constatez une anomalie de l'appareil, débranchez immédiatement la fiche principale de la prise secteur.

N'installez pas l'appareil dans un endroit exigu tel qu'une bibliothèque ou un meuble encastré.

N'exposez pas les batteries ou les équipements dans lesquelles des batteries sont installées à une chaleur excessive, par exemple la lumière directe du soleil ou le feu.

L'appareil n'est pas déconnecté du secteur tant qu'il est branché à la prise secteur, même si l'appareil lui-même a été éteint.

Doit être utilisé seulement à l'intérieur.

## Avis pour les clients situés aux États-Unis

### Enregistrement du propriétaire

Le numéro de modèle et de série se trouvent à l'arrière de l'unité. Enregistrez ces numéros dans l'espace fourni ci-dessous. Faites référence à ces numéros chaque fois que vous contactez votre revendeur Sony au sujet de ce produit.

N° de modèle \_\_\_\_\_

N° de série \_\_\_\_\_

### Instructions de sécurité importantes

- 1) Lisez ces instructions.
- 2) Conservez ces instructions.
- 3) Tenez compte de tous les avertissements.
- 4) Suivez toutes les instructions.
- 5) N'utilisez pas cet appareil à proximité d'eau.
- 6) Nettoyez-le uniquement avec un chiffon sec.
- 7) Ne bloquez aucune ouverture de ventilation. Effectuez l'installation conformément aux instructions du fabricant.
- 8) N'installez pas l'équipement près de sources de chaleur telles que des radiateurs, des bouches d'air chaud, des cuisinières ou d'autres appareils (y compris les amplificateurs) qui génèrent de la chaleur.
- 9) Ne détériorez pas le dispositif de sécurité de la fiche polarisée ou de terre. Une fiche polarisée possède deux lames, dont l'une est plus grosse que l'autre. Une fiche de terre possède deux lames et une troisième broche de terre. La grosse lame ou la troisième broche sont prévues pour votre sécurité. Si la fiche fournie ne rentre pas dans la prise, consultez un électricien pour faire remplacer la prise obsolète.
- 10) Protégez le cordon d'alimentation pour éviter qu'il soit piétiné ou pincé, notamment au niveau des fiches, des prises secteur et à la sortie de l'appareil.
- 11) Utilisez uniquement les attaches/accessoires spécifiés par le fabricant.



- 12) Utilisez uniquement le chariot, le pied, le trépied, le support ou la table recommandé par le fabricant, ou vendu avec l'appareil. Si vous placez l'appareil sur un chariot, veillez à le déplacer avec précaution pour éviter qu'un des deux éléments ne bascule et ne vous blesse.
- 13) Débranchez cet appareil pendant les orages ou au cours des longues périodes de non-utilisation.
- 14) Confiez toutes les réparations à du personnel qualifié. Une réparation est nécessaire en cas de détérioration, par exemple si le cordon d'alimentation ou la prise secteur est endommagé, si des corps étrangers ou du liquide se sont introduits dans l'appareil, si l'appareil a été exposé à la pluie ou à l'humidité, s'il fonctionne mal ou s'il est tombé.



Ce symbole est destiné à alerter l'utilisateur de la présence d'une « tension dangereuse » non isolée dans le boîtier de l'appareil qui peut être assez importante pour constituer un risque d'électrocution.



Ce symbole est destiné à alerter l'utilisateur de la présence d'instructions d'utilisation et d'entretien importantes dans la documentation accompagnant l'appareil.

#### REMARQUE :

Cet équipement a été testé et déclaré conforme aux limites pour appareils numériques de classe B, selon la section 15 des règlements de la FCC. Ces limites sont conçues pour fournir une protection raisonnable contre les interférences nuisibles dans une installation résidentielle. Cet équipement produit, utilise et peut irradier une énergie de radiofréquence et, s'il n'est pas installé et utilisé conformément aux instructions, peut causer une interférence nuisible pour les radiocommunications.

Il n'existe toutefois aucune garantie que de telles interférences ne se produiront pas dans une installation particulière. Si cet équipement cause des interférences nuisibles à la réception des signaux de radio ou de télévision, ce qui peut être déterminé en allumant et en éteignant l'appareil, l'utilisateur est invité à essayer de corriger ces interférences par l'un des moyens suivants :

- Réorienter ou déplacer l'antenne réceptrice.
- Augmenter l'espacement entre l'équipement et le récepteur.
- Brancher l'équipement sur une prise de courant d'un circuit autre que celui sur lequel le récepteur est branché.
- Consulter le revendeur ou un technicien radio/TV qualifié pour obtenir de l'aide.

#### ATTENTION

Vous êtes averti que tout changement ou toute modification non approuvé expressément dans ce manuel peut annuler votre droit d'utiliser cet équipement.

Cet appareil ne doit pas être placé près d'une autre antenne ou d'un autre émetteur, ni utilisé avec ces équipements.

Cet équipement est conforme aux limites d'exposition aux rayonnements FCC énoncées pour un environnement non contrôlé et il satisfait les recommandations en matière d'exposition aux radiofréquences (RF) de la FCC. Cet équipement émet de très faibles niveaux d'énergie de radiofréquence et il est jugé conforme sans évaluation d'exposition maximale admissible.

### **Pour les clients situés au Canada**

Le présent appareil est conforme aux CNR d'Industrie Canada applicables aux appareils radio exempts de licence. L'exploitation est autorisée aux deux conditions suivantes :

- 1) l'appareil ne doit pas produire de brouillage;
- 2) l'utilisateur de l'appareil doit accepter tout brouillage radioélectrique subi, même si le brouillage est susceptible d'en compromettre le fonctionnement.

Cet équipement est conforme aux limites d'exposition aux rayonnements énoncées pour un environnement non contrôlé et respecte les règles d'exposition aux fréquences radioélectriques (RF) CNR-102 de l'IC. Cet équipement émet une énergie RF très faible qui est considérée comme conforme sans évaluation de l'exposition maximale autorisée.

Ce système est conçu pour être utilisé aux fins suivantes :

- Lire des sources musicales présentes sur des périphériques BLUETOOTH
- Profiter d'activités sociales avec la « Chaîne pour soirée » ou la fonction d'ajout d'enceinte

## **À propos de ce manuel**

Certaines illustrations sont présentées sous forme de dessins conceptuels et peuvent différer des équipements réels.

---

## Table des matières

À propos de ce manuel .....	4
Guide des pièces et commandes .....	6

---

### Préparation

Mise sous tension du système.....	8
Transport du système.....	8
Positionnement du système à l'horizontale.....	8
À propos de la gestion de l'énergie .....	9

---

### BLUETOOTH

Pairage de ce système avec un périphérique BLUETOOTH .....	10
Écouter de la musique sur un périphérique BLUETOOTH .....	11
Connexion BLUETOOTH à une touche par NFC .....	12
À propos de la technologie sans fil BLUETOOTH .....	14
Lecture à l'aide d'un codec sonore de qualité élevée (AAC/LDAC™) .....	14
Réglage du mode veille BLUETOOTH .....	15
Activation ou désactivation du signal BLUETOOTH.....	16
Utilisation de « SongPal » via BLUETOOTH .....	16

---

### Réglage du son

Réglage du son.....	17
---------------------	----

---

### Autres opérations

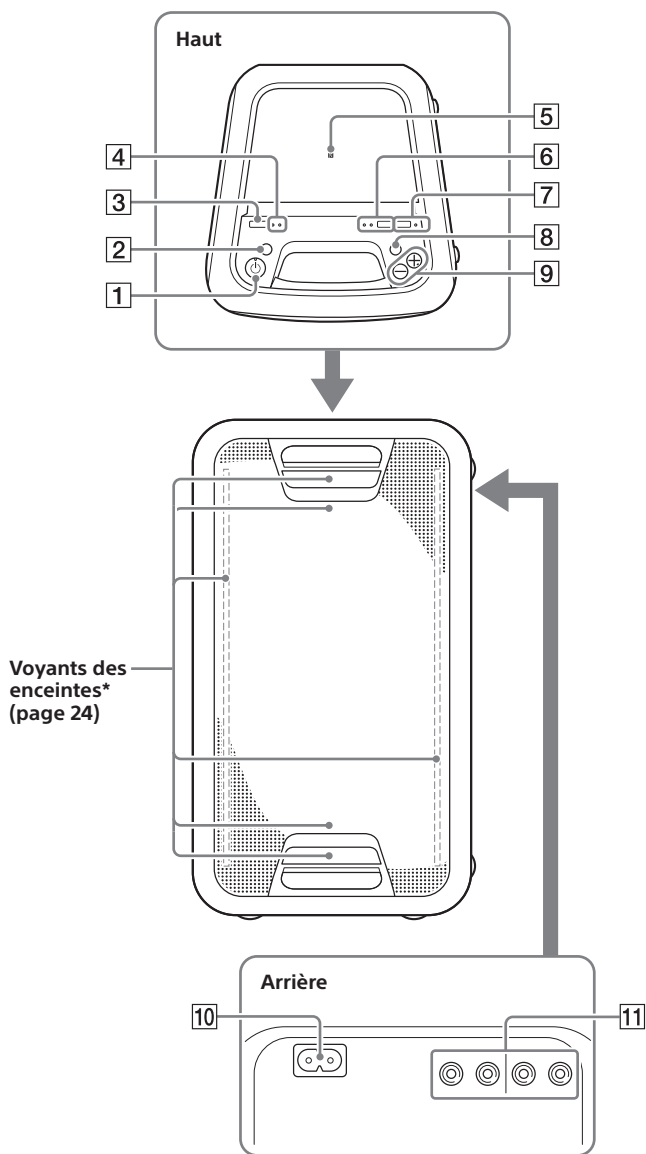
Utilisation de la fonction Chaîne pour soirée .....	18
Écouter de la musique sans fil avec deux systèmes (fonction Ajout d'enceinte) .....	21
Écouter de la musique avec les voyants des enceintes allumés .....	24
Utilisation d'un équipement facultatif.....	24
Réglage de la fonction de veille automatique .....	24

---


### Informations supplémentaires

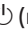
Informations sur les périphériques compatibles .....	25
Guide de dépannage .....	25
Précautions .....	28
Spécifications.....	29
Avis concernant la licence et les marques commerciales .....	31

## Guide des pièces et commandes



\* Évitez de regarder directement les pièces qui émettent de la lumière lorsque les voyants des enceintes sont allumés.

- 1** Touche  (marche)  
Appuyez sur cette touche pour allumer ou éteindre le système.

**Indicateur  (marche)**  
— S'allume en vert lorsque le système est allumé.  
— S'allume en orange lorsque le système est éteint et lorsque le mode veille BLUETOOTH est activé.

- 2** Touche LIGHT (page 24)

- 3** Touche FUNCTION  PAIRING  
— Appuyez plusieurs fois sur cette touche pour sélectionner la fonction BLUETOOTH ou Entrée audio.  
— Lorsque la fonction BLUETOOTH est sélectionnée, maintenez la touche enfoncée pour activer le pairage BLUETOOTH.

- 4** Indicateur  (BLUETOOTH)  
(page 14)

**Indicateur AUDIO IN (page 24)**

- 5**  (Marque-N) (page 13)

- 6** Touche ADD (page 21)

**Indicateurs ADD L/R (page 21)**

- 7** Touche PARTY CHAIN (page 20)

**Indicateur PARTY CHAIN  
(page 20)**

- 8** Touche EXTRA BASS  
Appuyez sur cette touche pour obtenir un son plus dynamique (page 17).

**Indicateur EXTRA BASS  
(page 17)**

- 9** Touches de volume +\*/-  
Appuyez sur cette touche pour régler le volume.

- 10** Prise AC IN (page 8)




- 11** Prises d'entrée et de sortie audio  
Utilisez un cordon audio (non fourni) pour établir une connexion comme suit :

- Prises AUDIO/PARTY CHAIN OUT L/R  
— Se raccordent aux prises d'entrée audio d'un équipement facultatif.  
— Se raccordent à un autre système audio pour profiter de la fonction Chaîne pour soirée (page 18).
- Prises AUDIO/PARTY CHAIN IN L/R  
— Se raccordent aux prises de sortie audio d'un téléviseur ou d'un équipement audio/vidéo. Le son est émis par ce système.  
— Se raccordent à un autre système audio pour profiter de la fonction Chaîne pour soirée (page 18).

\* La touche de volume + de l'unité présente un point tactile. Utilisez ce point tactile comme repère lorsque vous commandez le système.

## États des indicateurs

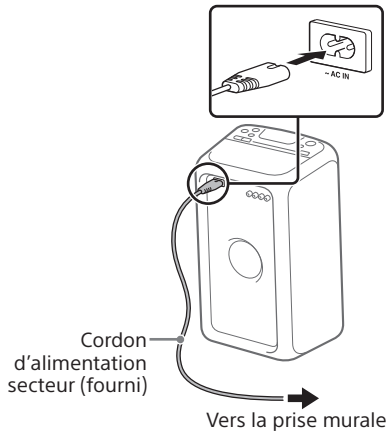
Les états des indicateurs de l'unité sont présentés dans les illustrations suivantes.

État de l'indicateur	Illustration
Clignotant	
Allumé fixement	
Éteint	



## Préparation

### Mise sous tension du système

- 1 Connectez le cordon d'alimentation secteur (fourni) à la prise AC IN située à l'arrière de l'unité, puis à la prise murale.



Le système s'allume en mode démonstration et la démonstration démarre automatiquement.

- 2 Appuyez sur  pour allumer le système.  
L'indicateur  s'allume fixement en vert.

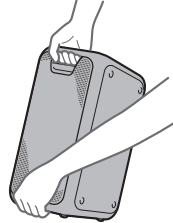
### Désactivation de la démonstration

#### Appuyez sur LIGHT pendant l'exécution de la démonstration.

La démonstration s'arrête et le système passe en mode veille. Lorsque vous appuyez sur LIGHT en mode veille, ou si vous déconnectez et reconnectez le cordon d'alimentation secteur, le système passe en mode démonstration.

### Transport du système

Avant de transporter le système, déconnectez tous les cordons.

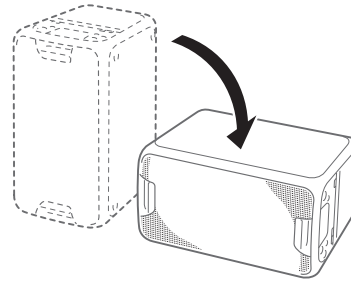


#### Remarque

Il est très important de bien positionner les mains lors du déplacement du système pour éviter des blessures personnelles et/ou un endommagement du matériel.

### Positionnement du système à l'horizontale

Vous pouvez également positionner le système à l'horizontale comme illustré ci-dessous. (Placez vers le bas le côté doté des pieds en caoutchouc.)



## À propos de la gestion de l'énergie

Par défaut, ce système se désactive automatiquement après environ 15 minutes d'inactivité, et si aucun signal audio n'est détecté. Pour des informations détaillées, voir « Réglage de la fonction de veille automatique » (page 24).

Préparation





## BLUETOOTH

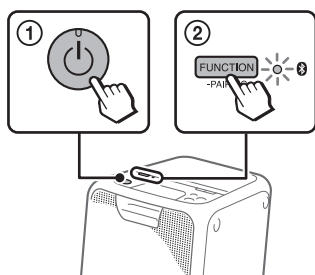
### Pairage de ce système avec un périphérique BLUETOOTH

Le pairage est une opération qui permet à des périphériques BLUETOOTH de s'enregistrer mutuellement au préalable. Une fois qu'une opération de pairage est exécutée, il est inutile de la réexécuter. Si votre périphérique est un smartphone compatible NFC, la procédure de pairage manuel est inutile. (Voir « Connexion BLUETOOTH à une touche par NFC » (page 12).)


#### 1 Placez le périphérique BLUETOOTH dans un rayon d'un mètre (3 pieds) du système.

#### 2 Sélectionnez la fonction BLUETOOTH.

- 1 Appuyez sur  pour allumer le système.
- 2 Appuyez plusieurs fois sur **FUNCTION – PAIRING** jusqu'à ce que l'indicateur  (BLUETOOTH) de l'unité clignote lentement.

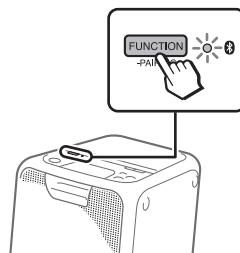


#### Astuces

- Lorsqu'il n'y a aucune information de pairage sur le système (par exemple, la première fois que vous utilisez la fonction BLUETOOTH après l'achat), l'indicateur  (BLUETOOTH) clignote rapidement à l'écran et le système passe automatiquement en mode de pairage. Dans ce cas, passez à l'étape 4.
- Si la connexion BLUETOOTH est établie, interrompez-la (page 12).

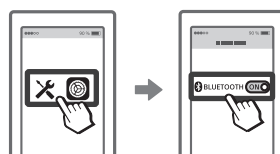
#### 3 Maintenez enfoncé **FUNCTION – PAIRING** pendant au moins 3 secondes.

L'indicateur  (BLUETOOTH) clignote rapidement.



#### 4 Effectuez la procédure de pairage sur le périphérique BLUETOOTH.

Pour des informations détaillées, reportez-vous au mode d'emploi de votre périphérique BLUETOOTH.




#### 5 Sélectionnez « GTK-XB60/XB90 » sur l'écran du périphérique BLUETOOTH.

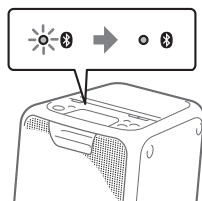


#### Remarque

Si une clé de passe est requise sur le périphérique BLUETOOTH, entrez « 0000 ». La « clé de passe » est parfois appelée « code de passe », « code PIN », « numéro PIN » ou « mot de passe ».

## 6 Effectuez la connexion BLUETOOTH sur le périphérique BLUETOOTH.

Une fois le pairage effectué et la connexion BLUETOOTH établie, l'indicateur  (BLUETOOTH) de l'unité cesse de clignoter et s'allume fixement.



Selon le périphérique BLUETOOTH, la connexion peut démarrer automatiquement une fois le pairage terminé.

### Remarques

- Vous pouvez effectuer le pairage d'un maximum de 8 périphériques BLUETOOTH. Si un 9e périphérique BLUETOOTH est inclus au pairage, le périphérique le plus anciennement associé est supprimé.
- Si vous voulez effectuer un pairage avec un autre périphérique BLUETOOTH, répétez les étapes 1 à 6.

### Pour annuler l'opération de pairage

Appuyez sur **FUNCTION – PAIRING**.

### Effacement de toutes les informations d'enregistrement de pairage

Pour effacer toutes les informations d'enregistrement de pairage, vous devez rétablir les réglages d'usine par défaut du système. Voir « Réinitialisation du système » (page 27).

## Écouter de la musique sur un périphérique BLUETOOTH

Vous pouvez commander un périphérique BLUETOOTH en connectant le système et le périphérique BLUETOOTH à l'aide d'AVRCP.

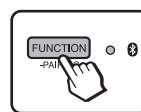
Vérifiez les points suivants avant de lire de la musique :

– La fonction BLUETOOTH du périphérique BLUETOOTH est activée.

– Le pairage est terminé (page 10).

Une fois le système et le périphérique BLUETOOTH connectés, vous pouvez contrôler la lecture en utilisant le périphérique BLUETOOTH.

### 1 Appuyez plusieurs fois sur **FUNCTION – PAIRING** jusqu'à ce que l'indicateur (BLUETOOTH) de l'unité s'allume fixement.

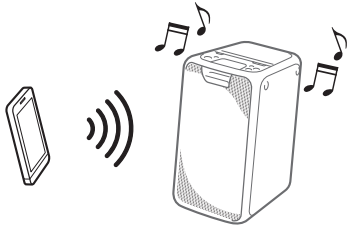


### 2 Établissez la connexion avec le périphérique BLUETOOTH.

Le dernier périphérique BLUETOOTH connecté est automatiquement connecté. Exécutez la connexion BLUETOOTH à partir du périphérique BLUETOOTH si celui-ci n'est pas connecté.

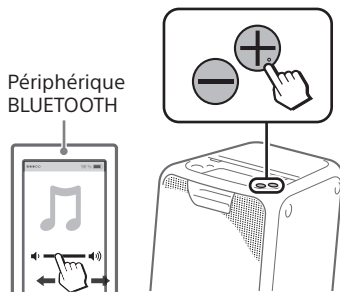
### 3 Démarrez la lecture d'une source audio sur le périphérique BLUETOOTH.

Pour des informations détaillées, reportez-vous au mode d'emploi de votre périphérique BLUETOOTH.



### 4 Réglez le volume.

Réglez d'abord le volume sur le périphérique BLUETOOTH. Si le niveau du volume est encore trop bas, réglez-le sur le système à l'aide des touches de volume +/-.



#### Remarque

Si vous essayez de connecter un autre périphérique BLUETOOTH au système, le périphérique BLUETOOTH actuellement connecté est déconnecté.

#### Pour mettre fin à la connexion BLUETOOTH

Maintenez enfoncé **FUNCTION – PAIRING** pendant au moins 3 secondes.

Avec certains périphériques BLUETOOTH, la connexion BLUETOOTH peut être automatiquement interrompue lorsque vous arrêtez la lecture.

## Connexion BLUETOOTH à une touche par NFC

NFC (Near Field Communication) est une technologie qui permet à différents périphériques, tels que des smartphones et des puces électroniques, de communiquer sans fil à courte portée.

Lorsque vous touchez le système avec un smartphone compatible NFC, le système effectue automatiquement :

- l'activation de la fonction BLUETOOTH.
- l'exécution du pairage et l'établissement de la connexion BLUETOOTH.

#### Smartphones compatibles

Les smartphones qui intègrent une fonction NFC (SE : Android™ 2.3.3 ou supérieur, sauf Android 3.x)

#### Remarques


- Le système peut reconnaître et se connecter seulement à un smartphone compatible NFC à la fois. Si vous essayez de connecter un autre smartphone compatible NFC au système, le smartphone compatible NFC actuellement connecté est déconnecté.
- Selon le smartphone compatible NFC, vous devrez peut-être effectuer à l'avance les étapes suivantes sur votre smartphone compatible NFC.
  - Activez la fonction NFC. Pour des informations détaillées, reportez-vous au mode d'emploi du smartphone compatible NFC.
  - Si la version du système d'exploitation de votre smartphone compatible NFC est antérieure à Android 4.1.x, téléchargez et démarrez l'application « Connexion NFC facile ». « Connexion NFC facile » est une application gratuite pour les smartphones Android que vous pouvez télécharger sur Google Play™. (L'application peut être indisponible dans certains pays/régions.)

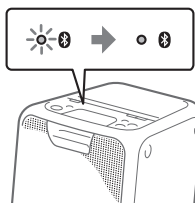
**1 Activez la fonction NFC du périphérique BLUETOOTH.**



**2 Mettez en contact le périphérique BLUETOOTH, par exemple un smartphone ou une tablette, avec la marque-N de l'unité jusqu'à ce que le périphérique BLUETOOTH vibre.**



Terminez la connexion en suivant les instructions qui s'affichent sur le périphérique BLUETOOTH. Une fois la connexion BLUETOOTH établie, l'indicateur  (BLUETOOTH) de l'unité cesse de clignoter et s'allume fixement.



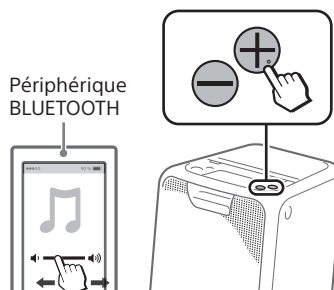
**3 Démarrez la lecture d'une source audio sur le périphérique BLUETOOTH.**

Pour des informations détaillées, reportez-vous au mode d'emploi de votre périphérique BLUETOOTH.



**4 Réglez le volume.**

Réglez d'abord le volume sur le périphérique BLUETOOTH. Si le niveau du volume est encore trop bas, réglez-le sur le système à l'aide des touches de volume +/-.



**Astuce**

Si le pairing et la connexion BLUETOOTH échouent, procédez comme suit :

- Si vous utilisez un étui vendu dans le commerce, retirez le smartphone de celui-ci.
- Avec le smartphone, touchez à nouveau la Marque-N de l'unité.
- Relancez l'application « Connexion NFC facile ».

**Pour interrompre la connexion BLUETOOTH**

Avec le périphérique BLUETOOTH, touchez à nouveau la Marque-N de l'unité.


## À propos de la technologie sans fil BLUETOOTH

La technologie sans fil BLUETOOTH est une technologie à courte portée qui permet à des périphériques numériques d'échanger des données sans fil. La technologie sans fil BLUETOOTH fonctionne dans un rayon d'environ 10 mètres (33 pieds).

### Version, profils et codecs BLUETOOTH pris en charge

Pour des informations détaillées, voir « Section BLUETOOTH » (page 30).

#### Indicateur (BLUETOOTH)

L'indicateur  (BLUETOOTH) de l'unité s'allume fixement ou clignote en bleu pour indiquer l'état BLUETOOTH.

État système	État de l'indicateur
Veille BLUETOOTH	Clignotement lent
Pairage BLUETOOTH	Clignotement rapide
La connexion BLUETOOTH est établie	Allumé fixement

## Lecture à l'aide d'un codec sonore de qualité élevée (AAC/LDAC™)

Ce système peut recevoir des données au format de codec AAC ou LDAC à partir d'un périphérique BLUETOOTH. Il offre une lecture dont la qualité sonore est supérieure.

Vous pouvez sélectionner une option de code audio parmi les deux réglages suivants en utilisant « SongPal » (page 16). Le paramètre par défaut de ce système est « AUTO ».

Pour appliquer les changements de réglage, vous devez interrompre la connexion BLUETOOTH (page 12), puis la réexécuter.

- **AUTO** : Le système détecte le codec utilisé sur le périphérique source, puis il sélectionne automatiquement le codec optimal entre « SBC », « AAC\* » ou « LDAC\* ».
- **SBC** : « SBC » est toujours appliqué quel que soit le codec utilisé sur le périphérique source.

\* Disponible uniquement lorsque le codec est pris en charge par votre périphérique BLUETOOTH.

#### Remarque

Vous pouvez bénéficier d'une qualité sonore supérieure lorsque le périphérique source est compatible avec AAC/LDAC et que cette fonction est réglée sur « AUTO ». Toutefois, le son peut être interrompu selon les conditions de la communication BLUETOOTH. Si cela arrive, réglez la fonction sur « SBC ».

LDAC est une technologie de codage audio développée par Sony qui permet de transmettre un contenu audio haute résolution (Hi-Res), y compris via une connexion BLUETOOTH. Contrairement à d'autres technologies de codage compatibles BLUETOOTH, par exemple SBC, elle fonctionne sans réduction de la qualité du contenu audio haute résolution<sup>1)</sup>. Elle permet également de transmettre environ trois fois plus de données<sup>2)</sup> que les autres technologies sur un réseau sans fil BLUETOOTH avec une qualité sonore sans précédent grâce à un codage efficace et un regroupement des données optimisé.

<sup>1)</sup> Sauf le contenu au format DSD.

<sup>2)</sup> Par rapport à SBC (Sub Band Codec), lorsque la vitesse de transmission de 990 kbit/s (96/48 kHz) ou 909 kbit/s (88,2/44,1 kHz) est sélectionnée.

## Réglage du mode veille BLUETOOTH

Le mode veille BLUETOOTH permet au système de s'allumer automatiquement lorsque vous établissez la connexion BLUETOOTH avec un périphérique BLUETOOTH. Par défaut, ce réglage est désactivé.

Il ne peut être configuré qu'en utilisant « SongPal ». Pour des informations détaillées sur « SongPal », voir « Utilisation de « SongPal » via BLUETOOTH » (page 16).

### Astuce

Désactivez le mode de veille BLUETOOTH pour réduire la consommation d'énergie en mode veille (mode éco).

BLUETOOTH

## Activation ou désactivation du signal BLUETOOTH

Vous pouvez vous connecter au système à partir d'un périphérique BLUETOOTH associé dans toutes les fonctions lorsque le signal BLUETOOTH du système est activé. Par défaut, ce réglage est activé.

**Maintenez FUNCTION – PAIRING et la touche de volume + enfoncés pendant au moins 5 secondes.**

### Remarque

Vous ne pouvez pas exécuter les opérations suivantes lorsque vous désactivez le signal BLUETOOTH :

- Pairage et/ou connexion avec un périphérique BLUETOOTH
- Utilisation de « SongPal » via BLUETOOTH

Pour activer le signal BLUETOOTH, répétez la procédure présentée ci-dessus.

## Utilisation de « SongPal » via BLUETOOTH

À propos de l'app



Vous pouvez commander le système à l'aide de l'app gratuite « SongPal » disponible dans Google Play et dans l'App Store. Recherchez « SongPal » ou scannez le code bidimensionnel ci-dessous, puis téléchargez l'app pour en savoir plus sur les fonctions pratiques.



Le téléchargement de « SongPal » sur votre smartphone/iPhone offre les fonctions suivantes.

### Réglage du son (EQ)

Vous pouvez régler le son en choisissant entre de nombreux pré-réglages d'égaliseur.

### Création d'une ambiance de fête (DJ EFFECT)

Vous pouvez contrôler le son de manière dynamique en sélectionnant un des 3 effets disponibles (FLANGER/ISOLATOR/WAH).

### Configuration des réglages sur le système

Vous pouvez configurer les différents réglages sur le système, par exemple le mode de veille automatique, etc.

### Configuration des réglages de la fonction BLUETOOTH

Vous pouvez configurer les différents réglages de la fonction BLUETOOTH, par exemple les codecs audio BLUETOOTH, le mode veille BLUETOOTH, etc.



► Pour plus de détails, reportez-vous à l'aide de SongPal.

<http://info.songpal.sony.net/help/>



#### Remarques

- Si l'application « SongPal » fonctionne mal, interrompez la connexion BLUETOOTH (page 12), puis réexécutez-la, de sorte qu'elle fonctionne normalement.
- Ce que vous pouvez commander avec « SongPal » varie selon le périphérique connecté.
- Les caractéristiques et la conception de l'application peuvent changer sans préavis.

## Réglage du son

### Réglage du son

Pour	Faites cela
Ajuster le volume	Appuyez sur les touches de volume +/-.
Générer un son plus dynamique	Appuyez sur EXTRA BASS. L'indicateur EXTRA BASS s'allume en rouge lorsque la fonction EXTRA BASS est activée.

Réglage du son



## Autres opérations

### Utilisation de la fonction Chaîne pour soirée

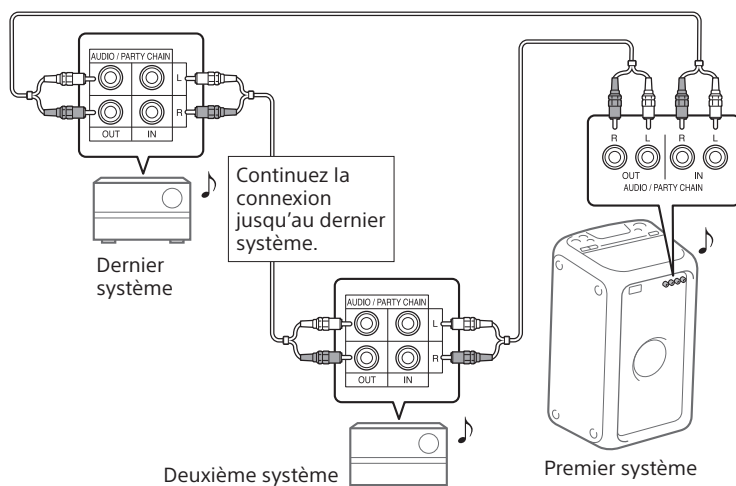
Vous pouvez connecter plusieurs systèmes audio dans une chaîne pour créer un environnement festif plus intéressant et obtenir une puissance sonore plus élevée. Un système activé de la chaîne joue le rôle d'« hôte de soirée » et partagera la musique. Les autres systèmes deviennent des « invités de soirée » et jouent la même musique que celle qui est jouée par l'« hôte de soirée ».


#### Configuration de la Chaîne pour soirée

Configurez une chaîne pour soirée en connectant tous les systèmes à l'aide de cordons audio (non fournis). Avant de connecter les cordons, pensez à déconnecter le cordon d'alimentation secteur.

#### **A** Si tous les systèmes sont équipés de la fonction Chaîne pour soirée

Exemple : Lors de la connexion avec ce système comme premier système

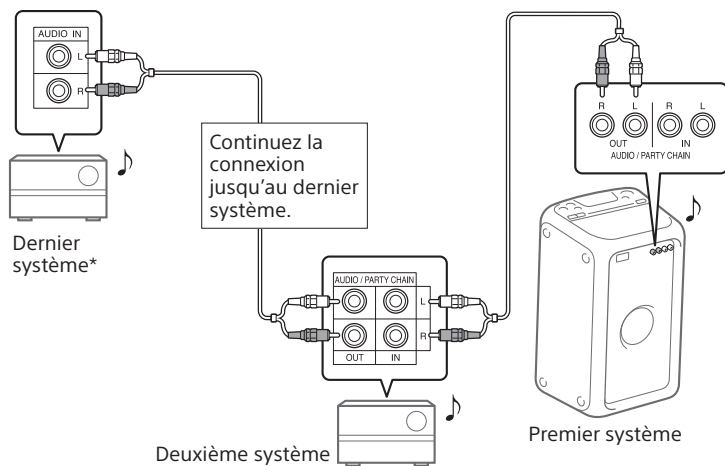


- Le dernier système doit être connecté au premier.
- N'importe quel système peut devenir un hôte de soirée.
- Vous pouvez changer l'hôte de soirée en sélectionnant un autre système présent dans la chaîne. Pour des informations détaillées, voir « Pour sélectionner un nouvel hôte de soirée » (page 20).
- Vérifiez que la fonction  (BLUETOOTH) est sélectionnée. Lorsque la fonction Entrée audio est sélectionnée, la fonction Chaîne pour soirée ne peut pas être activée.



## B Si l'un des systèmes n'est pas doté de la fonction Chaîne pour soirée

Exemple : Lors de la connexion avec ce système comme premier système



\* Connectez le système qui n'est pas doté de la fonction Chaîne pour soirée au dernier système. Pensez à sélectionner la fonction Entrée audio sur ce dernier système.

- Le dernier système n'est pas connecté au premier.
- Vous devez sélectionner le premier système comme hôte de soirée de sorte que tous les systèmes jouent la même musique lorsque la fonction Chaîne pour soirée est activée.

## Utilisation de la fonction Chaîne pour soirée

- 1 Branchez le cordon d'alimentation secteur et mettez sous tension tous les systèmes.**
- 2 Réglez le volume sur chaque système.**
- 3 Activez la fonction Chaîne pour soirée sur le système à utiliser comme hôte de soirée.**

**Exemple : Lorsque vous utilisez ce système comme hôte de soirée**

- ① Appuyez plusieurs fois sur FUNCTION – PAIRING pour sélectionner la fonction de votre choix.**

Lorsque vous vous connectez à l'aide de **A** (page 18), ne sélectionnez pas la fonction Entrée audio. Si vous sélectionnez cette fonction, le son ne peut pas être émis.

- ② Démarrez la lecture, puis appuyez sur PARTY CHAIN.** L'indicateur PARTY CHAIN s'allume. L'hôte de soirée démarre la chaîne pour soirée, et les autres systèmes deviennent automatiquement des invités de soirée. Tous les systèmes jouent la même musique que celle jouée par l'hôte de soirée.

### Remarques

- Selon le nombre total de systèmes connectés, les invités de soirée peuvent avoir besoin de temps pour commencer à lire la musique.
- Changer le niveau de volume et l'effet sonore de l'hôte de soirée n'affecte pas le son émis par les invités de soirée.
- Pour connaître le fonctionnement détaillé des autres systèmes, consultez leurs modes d'emploi.

## Pour sélectionner un nouvel hôte de soirée

Ce n'est que lorsque vous vous connectez à l'aide de **A** (page 18) que vous pouvez sélectionner un nouvel hôte de soirée. Répétez l'étape 3 de « Utilisation de la fonction Chaîne pour soirée » sur le système à utiliser comme nouvel hôte de soirée. L'hôte de soirée actuel devient automatiquement invité de soirée. Tous les systèmes jouent la même musique que celle jouée par le nouvel hôte de soirée.

### Remarques

- Vous pouvez sélectionner un autre système comme hôte de soirée seulement après avoir activé la fonction Chaîne pour soirée sur tous les systèmes de la chaîne.
- Si le système sélectionné ne devient pas un nouvel hôte de soirée après quelques secondes, répétez l'étape 3 dans « Utilisation de la fonction Chaîne pour soirée ».

## Pour désactiver la fonction Chaîne pour soirée

Appuyez sur PARTY CHAIN sur l'hôte de soirée.

### Remarque

Si la fonction Chaîne pour soirée ne se désactive pas après quelques secondes, appuyez à nouveau sur PARTY CHAIN sur l'hôte de soirée.

## Indicateur Chaîne pour soirée


L'indicateur Chaîne pour soirée de l'unité s'allume fixement ou clignote pour indiquer l'état du système.

État système	État de l'indicateur
Hôte de soirée	Allumé fixement
Invité de soirée	Clignotant

## Écouter de la musique sans fil avec deux systèmes (fonction Ajout d'enceinte)

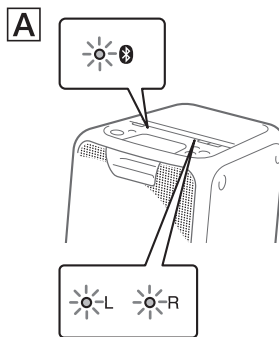
Pour cette fonction, deux systèmes GTK-XB60/XB90 sont requis. En connectant deux systèmes GTK-XB60/XB90 via BLUETOOTH, vous pouvez obtenir une écoute plus puissante de la musique. Vous pouvez également sélectionner une sortie audio entre le double mode (les deux systèmes jouent le même son) et le mode stéréo (son stéréo). Dans les étapes ci-dessous, les deux systèmes sont décrits comme « système [A] » (ou système maître) et « système [B] ».


### Activation de la fonction d'ajout d'enceinte

- 1** Rapprochez deux systèmes GTK-XB60/XB90 à un mètre (3 pieds) l'un de l'autre.
- 2** Appuyez plusieurs fois sur **FUNCTION – PAIRING** sur le système [A] jusqu'à ce que l'indicateur  (BLUETOOTH) de l'unité s'allume fixement.

- 3** Maintenez enfoncé **ADD** sur le système [A] jusqu'à ce que les indicateurs **ADD L/R** de l'unité clignotent.


Le système passe en mode d'ajout d'enceinte.

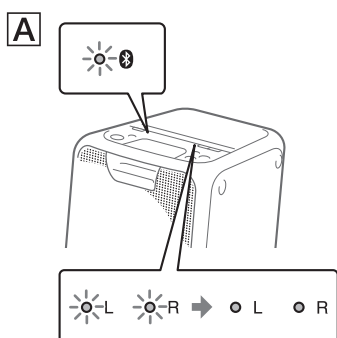
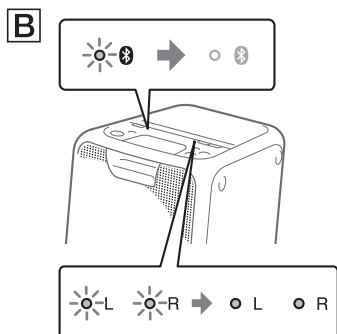


- 4** Appuyez plusieurs fois sur **FUNCTION – PAIRING** sur le système [B] jusqu'à ce que l'indicateur  (BLUETOOTH) de l'unité s'allume fixement.

Autres opérations

## 5 Maintenez enfoncé ADD sur le système **B** jusqu'à ce que les indicateurs ADD L/R de l'unité clignotent.

L'état des indicateurs L/R des deux systèmes change de clignotant à allumé fixement tandis que l'indicateur  (BLUETOOTH) du système **B** s'éteint.



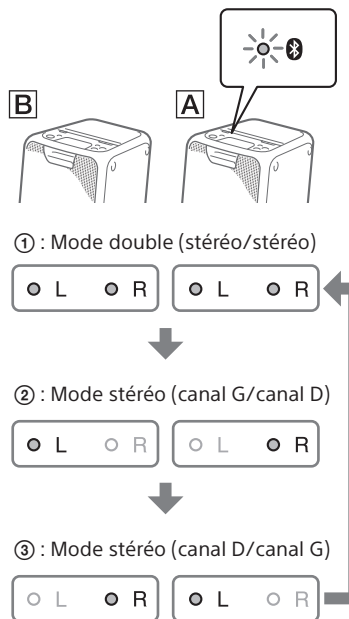
### Astuce

Lorsque la connexion effectuée par la fonction d'ajout d'enceinte s'établit très rapidement, les indicateurs L/R du système **B** peuvent s'allumer directement sans clignoter.

## 6 Appuyez plusieurs fois sur ADD sur le système **A** pour sélectionner le mode de sortie.

Les indicateurs ADD L/R des deux systèmes signalent le mode de sortie actuel.

Chaque fois que vous appuyez sur ADD, le mode de sortie change comme suit.



### Astuce

Pour changer le mode de sortie, utilisez le système **A** (système maître), sur lequel vous avez activé le mode d'ajout d'enceinte.

## Lecture de musique avec deux systèmes

### 1 Activez le mode de pairage sur le système [A], puis effectuez la connexion BLUETOOTH avec un périphérique BLUETOOTH.

Pour des informations détaillées sur le pairage, voir « Pairage de ce système avec un périphérique BLUETOOTH » (page 10) ou « Connexion BLUETOOTH à une touche par NFC » (page 12). Pensez à associer par pairage le périphérique BLUETOOTH avec le système [A] (système maître).

### 2 Démarrez la lecture sur le périphérique BLUETOOTH, puis réglez le volume.

Pour des informations détaillées, voir « Écouter de la musique sur un périphérique BLUETOOTH » (page 11). Le réglage du volume effectué sur l'un des systèmes est également appliqué à l'autre système.

#### Remarques

- Si un ou plusieurs autres périphériques BLUETOOTH, par exemple une souris BLUETOOTH ou un clavier BLUETOOTH, sont connectés au périphérique BLUETOOTH en cours de connexion avec le système, une distorsion sonore ou du bruit peut être émis par le système. Dans ce cas, interrompez la connexion BLUETOOTH entre le périphérique BLUETOOTH et le ou les autres périphériques BLUETOOTH.
- Si vous réinitialisez l'un des deux systèmes alors que la fonction d'ajout d'enceinte est activée, pensez à mettre hors tension l'autre système. Si vous ne mettez pas hors tension l'autre système avant de redémarrer la fonction d'ajout d'enceinte, le système risque de rencontrer des problèmes pour établir une connexion BLUETOOTH et émettre du son.

### Pour désactiver la fonction d'ajout d'enceinte

Maintenez ADD enfoncé jusqu'à ce que les indicateurs ADD L/R soient éteints.

#### Astuce

À moins que vous désactiviez la fonction, le système essaiera de rétablir la dernière connexion effectuée à la prochaine mise sous tension du système.

---

## Écouter de la musique avec les voyants des enceintes allumés

### 1 Appuyez sur LIGHT.

Les voyants des enceintes s'allument.

Vous pouvez également sélectionner différents modes d'éclairage, par exemple le suivant, à l'aide de « SongPal » (page 16).

- RAVE : mode d'éclairage adapté à la dance music avec beaucoup de clignotement
- CHILL : mode d'éclairage adapté à la musique de relaxation
- RANDOM FLASH OFF : mode d'éclairage sans flash adapté à toutes les musiques, y compris la dance music
- HOT : mode d'éclairage de couleur chaude
- COOL : mode d'éclairage de couleur froide
- STROBE : mode d'éclairage avec clignotement électronique de couleur blanche

### Pour éteindre les voyants des enceintes

Appuyez à nouveau sur LIGHT.

#### Remarque

Si la luminosité de l'éclairage vous éblouit, allumez la lumière de la pièce ou éteignez l'éclairage.

---

## Utilisation d'un équipement facultatif

- 1 Branchez tout équipement facultatif (WALKMAN®, smartphone, TV, lecteur DVD, enregistreur IC, etc.) sur les prises AUDIO/PARTY CHAIN IN L/R de l'unité lorsque vous utilisez un cordon audio (non fourni).

- 2 Appuyez plusieurs fois sur **FUNCTION – PAIRING** jusqu'à ce que l'indicateur **AUDIO IN** de l'unité s'allume fixement.

- 3 Démarrez la lecture sur l'équipement connecté.

- 4 Réglez le volume.

Réglez d'abord le volume sur l'équipement connecté. Si le niveau du volume est encore trop bas, réglez-le sur le système à l'aide des touches de volume +/-.

#### Remarque

Le système peut entrer automatiquement en mode veille si le niveau de volume de l'équipement connecté est trop bas. Dans ce cas, augmentez le volume de l'équipement. Pour désactiver la fonction de mise en veille automatique, voir « Réglage de la fonction de veille automatique » (page 24).

---

## Réglage de la fonction de veille automatique

Par défaut, ce système s'éteint automatiquement après environ 15 minutes d'inactivité, et si aucun signal audio n'est émis.

### Pour désactiver la fonction, maintenez enfoncé plus de 3 secondes alors que le système est sous tension.

Pour activer la fonction, répétez la procédure.

Vous pouvez également configurer ce réglage et vérifier que la fonction est activée ou désactivée en utilisant « SongPal ». Pour des informations détaillées sur « SongPal », voir « Utilisation de « SongPal » via BLUETOOTH » (page 16).

## Informations supplémentaires

### Informations sur les périphériques compatibles

#### À propos de la communication BLUETOOTH pour l'iPhone et l'iPod touch

##### Conçu pour

- iPhone 7 Plus
- iPhone 7
- iPhone SE
- iPhone 6s Plus
- iPhone 6s
- iPhone 6 Plus
- iPhone 6
- iPhone 5s
- iPhone 5c
- iPhone 5
- iPhone 4s
- iPod touch (6e génération)
- iPod touch (5e génération)

#### Sites Web des périphériques compatibles

Consultez les sites Web ci-dessous pour connaître les dernières informations sur les périphériques BLUETOOTH compatibles.

**Pour les clients aux États-Unis :**  
<http://esupport.sony.com/>

**Pour les clients au Canada :**  
<http://esupport.sony.com/CA>

**Pour les clients en Europe :**  
<http://www.sony.eu/support>

**Pour les clients en Amérique latine :**  
<http://esupport.sony.com/LA>

**Pour les clients situés dans d'autres pays/régions :**  
<http://www.sony-asia.com/support>

## Guide de dépannage

Si un problème se produit pendant l'utilisation du système, suivez les étapes décrites ci-dessous avant de consulter le revendeur Sony le plus proche. Si un message d'erreur s'affiche, veuillez à le noter à des fins de référence.

**1 Vérifiez l'éventuelle présence du problème dans cette section « Guide de dépannage ».**

**2 Consultez les sites Web d'assistance à la clientèle suivants.**

**Pour les clients aux États-Unis :**  
<http://esupport.sony.com/>

**Pour les clients au Canada :**  
<http://esupport.sony.com/CA>

**Pour les clients en Europe :**  
<http://www.sony.eu/support>

**Pour les clients en Amérique latine :**  
<http://esupport.sony.com/LA>

**Pour les clients situés dans d'autres pays/régions :**  
<http://www.sony-asia.com/support>

Vous trouverez sur ces sites Web les informations d'assistance les plus récentes, ainsi qu'une section FAQ.

Notez que si le personnel de réparation change certaines pièces lors de l'intervention, il peut garder ces pièces.



## Généralités

### Le système ne s'allume pas.

- Vérifiez que le cordon d'alimentation secteur est bien connecté.

### Le système est passé en mode veille.

- Il ne s'agit pas d'un dysfonctionnement. Le système passe automatiquement en mode veille après un délai d'environ 15 minutes d'inactivité et si aucun signal audio n'est détecté (page 24).

### Il n'y a pas de son.

- Réglez le volume.
- Vérifiez la connexion de l'éventuel équipement facultatif.
- Mettez sous tension l'équipement connecté.
- Débranchez le cordon d'alimentation secteur, puis reconnectez-le et mettez le système sous tension.

### Un ronflement ou un bruit important est émis.

- Éloignez le système des sources sonores.
- Connectez le système à une autre prise murale.
- Installez un filtre sonore (disponible dans le commerce) sur le cordon d'alimentation secteur.
- Éteignez les équipements électriques situés à proximité.

### Un effet Larsen est émis.

- Baissez le volume.

## Périphérique BLUETOOTH

### Impossible d'effectuer le pairage.

- Rapprochez le périphérique BLUETOOTH du système.
- Le pairage peut être impossible si d'autres périphériques BLUETOOTH sont présents à proximité du système. Dans ce cas, mettez hors tension les autres périphériques BLUETOOTH.
- Pensez à entrer la bonne clé de passe lorsque vous sélectionnez le nom du système (ce système) sur le périphérique BLUETOOTH.

### Le périphérique BLUETOOTH n'arrive pas à détecter le système.

- Activez le signal BLUETOOTH (page 16).

### La connexion est impossible.

- Le périphérique BLUETOOTH que vous avez essayé de connecter ne prend pas en charge le profil A2DP, et il est impossible de le connecter au système.
- Activez la fonction BLUETOOTH du périphérique BLUETOOTH.
- Établissez une connexion à partir du périphérique BLUETOOTH.
- Les informations d'enregistrement de pairage ont été effacées. Recommencez le pairage.
- Effacez les informations d'enregistrement du pairage du périphérique BLUETOOTH en réinitialisant le système aux paramètres d'usine par défaut (page 27) et recommencez le pairage (page 10).

### Le son saute ou fluctue, ou la connexion est perdue.

- Le système et le périphérique BLUETOOTH sont trop éloignés l'un de l'autre.
- S'il y a des obstacles entre le système et votre périphérique BLUETOOTH, retirez-les ou évitez-les.
- Si un équipement génère un rayonnement électromagnétique, par exemple un réseau local sans fil, un autre périphérique BLUETOOTH ou un four micro-ondes proche, éloignez-le.

### Le son de votre périphérique BLUETOOTH est inaudible sur ce système.

- Augmentez le volume d'abord sur votre périphérique BLUETOOTH, puis réglez le volume à l'aide des touches de volume +/-.

### **Un ronflement, un bruit puissant ou une distorsion sonore est émis.**

- S'il y a des obstacles entre le système et votre périphérique BLUETOOTH, retirez-les ou évitez-les.
- Si un équipement génère un rayonnement électromagnétique, par exemple un réseau local sans fil, un autre périphérique BLUETOOTH ou un four micro-ondes proche, éloignez-le.
- Baissez le volume du périphérique BLUETOOTH connecté.

### **Chaîne pour soirée et fonction d'ajout d'enceinte**


#### **Impossible d'activer la fonction Chaîne pour soirée.**

- Vérifiez les connexions (page 18).
- Assurez-vous que les cordons audio sont bien connectés.
- Sélectionnez une autre fonction que la fonction Entré audio (page 20).

#### **La fonction Chaîne pour soirée fonctionne mal.**

- Éteignez le système. Puis rallumez-le pour activer la fonction Chaîne pour soirée.

#### **Impossible de connecter un périphérique BLUETOOTH au système avec la fonction d'ajout d'enceinte activée.**



- Après avoir connecté deux systèmes GTK-XB60/XB90, exécutez la procédure de pairage entre un périphérique BLUETOOTH et le système dont l'indicateur  (BLUETOOTH) clignote. Ensuite, établissez la connexion BLUETOOTH.

### **Réinitialisation du système**

Si le système ne fonctionne toujours pas correctement, réinitialisez-le aux réglages d'usine par défaut.

#### **1 Débranchez et rebranchez le cordon d'alimentation secteur, puis allumez le système.**

#### **2 Maintenez enfoncé FUNCTION – PAIRING et la touche de volume – pendant au moins 5 secondes.**

Après que les indicateurs ,  (BLUETOOTH) et AUDIO IN de l'unité clignotent pendant plus de 3 secondes, tous les réglages configurés par l'utilisateur, par exemple les informations d'enregistrement de pairage, sont réinitialisés aux valeurs d'usine par défaut.

## Précautions

### Sécurité

- Débranchez complètement le cordon d'alimentation secteur de la prise murale s'il ne doit pas être utilisé pendant une longue période. Lorsque vous débranchez le système, tenez toujours le cordon d'alimentation par la fiche. Ne tirez jamais directement sur le cordon.
- Si un objet solide ou un liquide s'introduit dans le système, débranchez-le et faites-le vérifier par du personnel qualifié avant de le réutiliser.
- Le cordon d'alimentation secteur ne doit être remplacé que dans un magasin de réparation qualifié.

### Lieu d'installation

- Ne mettez pas le système dans une position inclinée et ne le laissez pas dans des lieux extrêmement chauds, froids, poussiéreux, sales, humides ou sans aération appropriée. Évitez de le soumettre à des vibrations, et ne l'exposez pas directement au soleil ou à une lumière vive.
- Soyez prudent si vous devez placer le système sur des surfaces qui ont subi un traitement particulier (par exemple de la cire, de l'huile ou du lustrant) pour éviter l'apparition de tache ou de décoloration de la surface.
- Veillez à ne pas éclabousser l'appareil avec de l'eau. Cet appareil n'est pas étanche.

### Accumulation de chaleur

- La formation de chaleur sur le système pendant le fonctionnement est normale et n'est pas matière à inquiétude.
- Ne touchez pas le boîtier s'il a été utilisé sans interruption à haut volume car il est peut-être devenu chaud.
- N'obstruez pas les orifices d'aération.

### Enceintes

Le système d'enceintes intégré n'est pas magnétiquement blindé et peut causer une distorsion de l'image sur un téléviseur situé à proximité. Dans ce cas, éteignez le téléviseur et patientez 15 à 30 minutes avant de le rallumer.

Si vous ne constatez pas d'amélioration, éloignez davantage le système du téléviseur.

### Nettoyage du boîtier

Nettoyez ce système avec un chiffon doux légèrement imbibé d'une solution détergente douce. N'utilisez pas de tampons abrasifs, de poudre à recurer ou des solvants tels que diluants, benzine ou alcool.

### Communication BLUETOOTH

- Les périphériques BLUETOOTH doivent être utilisés à une distance maximale d'environ 10 mètres (33 pieds) (sans obstacle) les uns des autres. Le rayon de communication efficace peut se réduire dans les conditions suivantes.
  - Lorsqu'une personne, un objet métallique, un mur ou toute autre obstruction se trouve entre les périphériques disposant d'une connexion BLUETOOTH
  - Emplacements où une connexion de réseau local sans fil est installée
  - À proximité de fours micro-ondes en cours d'utilisation
  - Dans des lieux où d'autres types d'ondes électromagnétiques sont générés
- Les équipements BLUETOOTH et LAN sans fil (IEEE 802.11b/g) utilisent la même bande de fréquences (2,4 GHz). Lorsque vous utilisez votre périphérique BLUETOOTH près d'un périphérique doté de la fonctionnalité LAN sans fil, une interférence électromagnétique peut apparaître. Cela peut entraîner des vitesses de transfert des données inférieures, du bruit ou l'impossibilité de se connecter. Si cela se produit, essayez les solutions suivantes :
  - Utilisez ce système à une distance d'au moins 10 mètres (33 pieds) de l'équipement du réseau LAN sans fil.
  - Mettez hors tension l'équipement de réseau LAN sans fil lorsque vous utilisez votre périphérique BLUETOOTH dans un rayon de 10 mètres (33 pieds).
  - Utilisez ce système et le périphérique BLUETOOTH le plus près possible l'un de l'autre.
- Les ondes radio émises par ce système peuvent interférer avec le fonctionnement de certains appareils médicaux. Ces interférences pouvant entraîner un dysfonctionnement, éteignez toujours ce système et le périphérique BLUETOOTH dans les lieux suivants :
  - Dans les hôpitaux, les trains, les avions, les stations-service et partout où des gaz inflammables peuvent être présents
  - Près de portes automatiques ou d'alarmes à incendie

- Ce système prend en charge les fonctions de sécurité conformes aux spécifications BLUETOOTH pour assurer des connexions sécurisées au cours des communications qui mettent en œuvre la technologie BLUETOOTH. Toutefois, cette sécurité peut être insuffisante selon les paramètres sélectionnés et d'autres facteurs. Vous devez donc rester prudent lorsque vous communiquez avec la technologie BLUETOOTH.
- Sony ne saurait être tenu pour responsable de quelque manière que ce soit pour tout dommage ou toute perte qui résulterait de fuites d'informations liées à l'utilisation de la technologie BLUETOOTH.
- La communication BLUETOOTH n'est pas nécessairement garantie avec tous les périphériques BLUETOOTH qui ont le même profil que ce système.
- Les périphériques BLUETOOTH connectés à ce système doivent respecter les spécifications BLUETOOTH fixées par Bluetooth SIG, Inc., et ils doivent être certifiés conformes. Toutefois, même lorsqu'un périphérique est conforme aux spécifications BLUETOOTH, il peut y avoir des cas où les caractéristiques ou les spécifications du périphérique BLUETOOTH l'empêchent de se connecter, ou peuvent entraîner des différences dans les méthodes de contrôle, l'affichage ou le fonctionnement.
- Du bruit peut apparaître ou le son être coupé selon le périphérique BLUETOOTH connecté au système, l'environnement de communications ou les conditions environnantes.

## Spécifications

### CARACTÉRISTIQUES DE PUISSANCE AUDIO

PUISSANCE DE SORTIE ET DISTORSION HARMONIQUE TOTALE :  
(Modèles destinés aux États-Unis seulement)

Canal gauche/droit :  
Avec des charges de 3 ohms, deux canaux alimentés, de 120 – 10 000 Hz ; cote de puissance RMS minimum de 30 watts par canal, avec au plus 0,7 % de distorsion harmonique totale de 250 milliwatts à la puissance nominale.

### Section enceinte

Haut-parleur d'aigus :  
50 mm (2 po) × 2, type de cône  
Haut-parleur de graves :  
130 mm (5 1/8 po) × 2, type de cône

### Entrées

AUDIO/PARTY CHAIN IN L/R :  
Tension 2 V, impédance 10 kilohms

### Sorties

AUDIO/PARTY CHAIN OUT L/R :  
Tension 2 V, impédance 600 ohms

### Section USB et formats audio pris en charge

Port  $\Psi$  (USB) :  
Type A, intensité maximum 2,1 A  
Vitesse de transmission prise en charge :  
MP3 (MPEG1 Audio Layer-3) :  
32 kbit/s – 320 kbit/s, VBR  
WMA : 32 kbit/s – 192 kbit/s, VBR  
Fréquences d'échantillonnage :  
MP3 (MPEG1 Audio Layer-3) :  
32/44,1/48 kHz  
WMA : 44,1 kHz

## Section BLUETOOTH

Système de communication :

Version BLUETOOTH standard 3.0

Sortie :

Classe 2 de puissance BLUETOOTH standard

Plage de communication maximum :

Ligne de visée env. 10 m (33 pieds)<sup>1)</sup>

Bande de fréquence :

Bande 2,4 GHz (2,4000 GHz à 2,4835 GHz)

Méthode de modulation :

FHSS (Freq Hopping Spread Spectrum)

Profils BLUETOOTH compatibles<sup>2)</sup> :

A2DP (Advanced Audio Distribution Profile)

AVRCP (Audio Video Remote Control Profile)

SPP (Serial Port Profile)

Codecs pris en charge :

SBC (Sub Band Codec)

AAC (Advanced Audio Coding)

LDAC

<sup>1)</sup> La plage effective varie selon des facteurs tels que les obstacles entre périphériques, les champs magnétiques situés autour d'un four à micro-ondes, l'électricité statique, la sensibilité de réception, les performances de l'antenne, le système d'exploitation, les logiciels, etc.

<sup>2)</sup> Les profils standard BLUETOOTH indiquent l'objet de la communication BLUETOOTH entre périphériques.

## Généralités

Alimentation :

Modèle nord-américain : 120 V CA, 60 Hz

Autres modèles : 120 V – 240 V CA, 50/60 Hz

Consommation électrique :

30 W

Consommation électrique en veille :

Lorsque le mode veille BLUETOOTH

est désactivé : 0,5 W (mode éco)

Lorsque le mode veille BLUETOOTH est activé : 2,8 W (tous les ports de réseau sans fil activés)

Dimensions (L/H/P) (approx.) :

262 mm × 524 mm × 273 mm

(10 <sup>3</sup>/<sub>8</sub> po × 20 <sup>3</sup>/<sub>4</sub> po × 10 <sup>3</sup>/<sub>4</sub> po)

Masse (approx.) :

7 kg (15 lb 7 oz)

Quantité du système :

1 élément

Accessoires fournis :

Cordon d'alimentation secteur (1)

La conception et les spécifications peuvent être modifiées sans préavis.

- L'ice  
cod  
bre  
Thc
- Win  
com  
Mic  
et/
- Ce p  
dro  
de  
L'ut  
cett  
pro  
de  
Mic
- La r  
son  
de  
util  
Cor  
lice  
de  
pro
- La f  
com  
NF  
dar
- Go  
ma  
Inc.
- LDA  
ma  
Cor
- App  
iPo  
com  
aux  
App  
d'A

## Avis concernant la licence et les marques commerciales

- Licence de la technologie de codage audio MPEG Layer-3 et des brevets obtenue de Fraunhofer IIS et Thomson.
- Windows Media est une marque commerciale ou déposée de Microsoft Corporation aux États-Unis et/ou dans d'autres pays.
- Ce produit est protégé par certains droits de propriété intellectuelle de Microsoft Corporation. L'utilisation ou la distribution de cette technologie en dehors de ce produit est interdite sans licence de Microsoft ou d'une filiale de Microsoft autorisée.
- La marque et les logos BLUETOOTH® sont des marques déposées de Bluetooth SIG, Inc. Toute utilisation de ces marques par Sony Corporation est soumise à une licence. Les autres marques et noms de commerce sont ceux de leurs propriétaires respectifs.
- La Marque-N est une marque commerciale, déposée ou non, de NFC Forum, Inc., aux États-Unis et dans d'autres pays.
- Google Play et Android sont des marques de commerce de Google Inc.
- LDAC™ et le logo LDAC sont des marques commerciales de Sony Corporation.
- Apple, le logo Apple, iPhone et iPod touch sont des marques de commerce d'Apple Inc., enregistrées aux États-Unis et dans d'autres pays. App Store est une marque de service d'Apple Inc.
- « Made for iPod » et « Made for iPhone » signifient qu'un accessoire électronique a été conçu pour être connecté spécifiquement à un iPod ou un iPhone, et qu'il a été certifié par le développeur comme étant conforme aux normes de performances Apple. Apple n'est pas responsable du bon fonctionnement de cet appareil ni de sa conformité aux normes et réglementations de sécurité. Veuillez noter que l'utilisation de cet accessoire avec un iPod ou un iPhone peut affecter les performances des transmissions sans fil.
- WALKMAN et le logo WALKMAN sont des marques déposées de Sony Corporation.
- Toutes les autres marques et marques déposées appartiennent à leurs détenteurs respectifs. Dans ce manuel, les sigles ™ et ® ne sont pas spécifiés.