

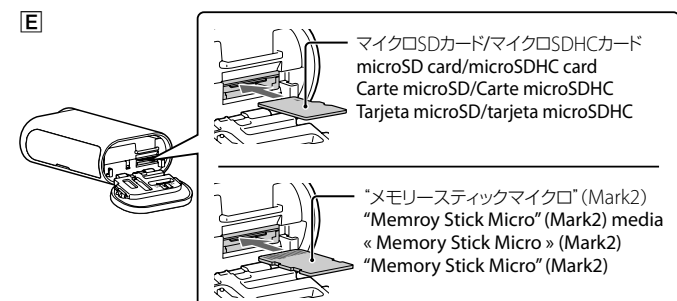
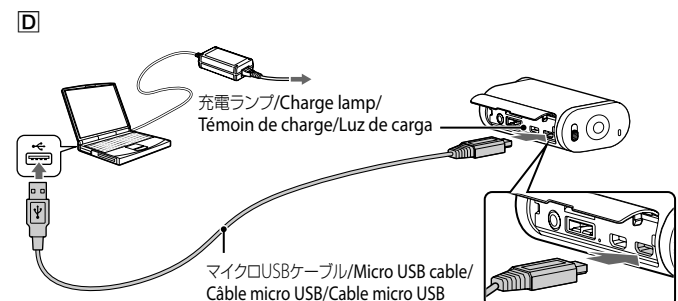
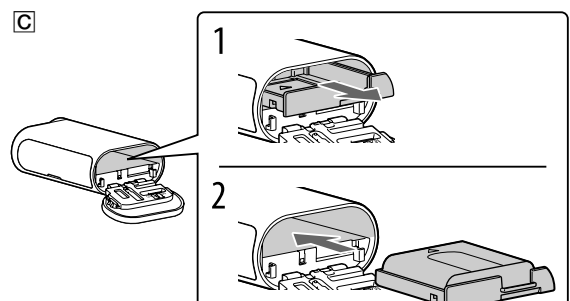
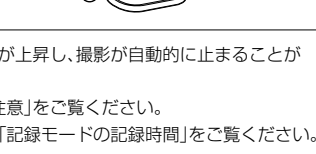
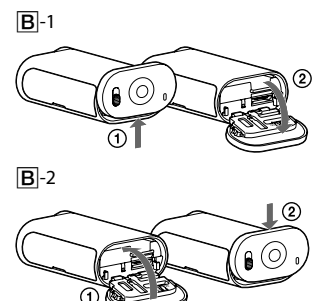
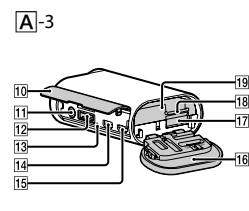
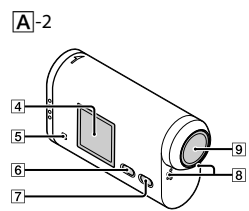
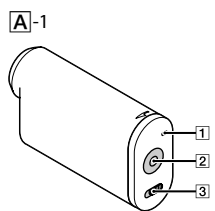
デジタルHDビデオカメラレコーダー Digital HD Video Camera Recorder Caméscope numérique HD

取扱説明書

Operating Guide
Mode d'emploi
Guía de operaciones

HDR-AS10/AS15

©2012 Sony Corporation
Printed in China



日本語

お読み上げいただきありがとうございます。

お使いになる前にお読みください

本書では機能の異なる機種をまとめて、基本的な操作説明をしています。Wi-Fiについては、HDR-AS15のみの機能になります。詳しくは「取扱説明書(本書)」に記載されています。ハンドブック(PDF)は本機に内蔵されているので、以下の手順でダウンロードしてください。
 ① 本機とパソコンをマイクロUSBケーブル(付属)で接続する。
 ② 本機の電源を入れる。
 ③ パソコンの画面で、[コンピュータ]→[PMHOME]→[INFO]→[HANDBOOK]の順に表示させ、ハンドブックをダウンロードする。また、画像管理ソフトウェア「PlayMemories Home」は以下のURLからダウンロードしてください。
 Windows: http://www.sony.net/pmh
 Mac: http://www.sony.co.jp/imsotf/Mac/

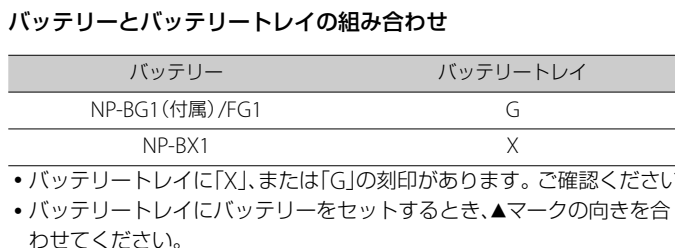
各部の名前 (A-1、A-2、A-3を参照)

- | | |
|---|---------------------------------|
| ① REC/アクセスランプ | ⑧ レンズ |
| ② REC START/STOPボタン/ENTER (メニュー決定)ボタン | ⑨ 端子カバー |
| ③ HOLDスイッチ | ⑩ 外部マイク端子 |
| ④ 携帯時など、誤ってSTART/STOPボタンが押されることを防ぎます。スイッチを初期状態に戻すためのロックです。解除するには、④を< (USB)端子スイッチを元の位置に戻します。 | ⑪ CHG(充電)ランプ |
| ⑤ 表示パネル | ⑫ HDMI OUT端子 |
| ⑥ スピーカー | ⑬ <(USB)端子 |
| ⑦ PREVボタン | ⑭ バッテリー/メモリーカードカバーを開ける。(B-1を参照) |
| ⑧ NEXTボタン | ⑮ MEMORY CARD挿入スロット |
| ⑨ マイク | ⑯ バッテリートレイのみ |
| | ⑰ バッテリートレイ |

準備する

バッテリーを入れる (Cを参照)

- カバーを開ける。
バッテリートレイを本体から引き出してください。
- バッテリートレイにセットしたバッテリーを入れる。
バッテリートレイとバッテリーの▲の向きを合わせてください。
- カバーを閉じる。



バッテリーとバッテリートレイの組み合わせ

バッテリー	バッテリートレイ
NP-BG1 (付属)/FG1	G
NP-BX1	X

メモリーカードを入れる (Eを参照)

- カバーを開ける。
- メモリーカードの切り欠き部分を図の向きにして、「カチッ」というまで押し込む。
バッテリーカバーの内側に、メモリーカード挿入方向の刻印があります。ご確認ください。
- カバーを閉じる。

本機で使えるメモリーカード

メモリースティックマイクro (Mark2)	SDスピードクラス
microSDメモリーカード	-
microSDHCメモリーカード	Class 4以上

メモリーカードのフォーマットについて
 詳しくは、ハンドブック(PDF)をご覧ください。
 ① 本機とパソコンをマイクロUSBケーブル(付属)で接続する。
 ② 本機の電源を入れる。
 [Wi-Fi/NETXT]の順に表示させ、IDとパスワードを確認する。

English

The information on the sticker is necessary when connecting the camera to a smartphone. Keep it for reference.
 If the sticker is lost, you can recall your user ID and password by the following procedure.
 ① Connect the camera to a computer with the micro USB cable (supplied).
 ② Turn on the power.
 ③ Display [Computer] → [PMHOME] → [INFO] → [Wi-Fi/NETXT] on your computer, then check the user ID and password.

Français

Les informations sur l'autocollant sont nécessaires lors du raccordement du caméscope à un téléphone intelligent. Conservez-le pour référence ultérieure. Si vous perdez l'autocollant, vous pouvez récupérer votre identifiant d'utilisateur et votre mot de passe en suivant la procédure ci-dessous.
 ① Raccordez le caméscope à un ordinateur à l'aide du câble micro USB (fourni).
 ② Mettez l'appareil en marche.
 ③ Affichez [Ordinateur] → [PMHOME] → [INFO] → [Wi-Fi/NETXT] sur votre ordinateur, puis vérifiez l'identifiant d'utilisateur et le mot de passe.

Español

La información de la etiqueta es necesaria para conectar la cámara al teléfono inteligente. Conserve la como referencia.
 Si se extrayó la etiqueta, puede recuperar su identificación de usuario y contraseña con el siguiente procedimiento.
 ① Conecte la cámara a un equipo con el cable micro USB (suministrado).
 ② Enciéndala.
 ③ Aparece [Equipo] → [PMHOME] → [INFO] → [Wi-Fi/NETXT] en su equipo; luego verifique la identificación del usuario y la contraseña.

使用する前に合わせて、必要なアクセサリーを取り付ける。

- START/STOPボタンを押して、撮影を始める。
撮影をやめるときは、START/STOPボタンを押します。

① ご注意

• 本機で撮影した画像以外は再生保証できません。

• 長時間連続して撮影し続けると本機の温度が上昇し、撮影が自動的に止まることがあります。
 対応の方法は、裏面「長時間撮影についての注意」をご覧ください。
 • 記録モードごとの記録時間について、別添の記録モードの記録時間をご覧ください。

ウォーターブルーケース(付属)をお使いになるかたへ

お使いになる前に以下の設定をしてください。
 • バッテリーの消耗を防ぐため、[A.OFF]の設定を「10sec」または「60sec」にしてください。
 • WATER BLUE CASE(付属)を挿入後は、設定の切り換えができません。
 • HOLDスイッチを解除してください。
 WATER BLUE CASEへ挿入後は、本体の◀HOLDスイッチの切り換えができません。

① ご注意
 • 以下の設定では、撮影時の音声の記録はできません。
 - [SSLOW] (720 120P)、[SSLOW] (720 60P) 設定時
 - WATER BLUE CASE(付属)を挿入後は録音はできませんが、音のレベルは低下します。

Wi-Fiを使う (HDR-AS15のみ)

Wi-Fiを使ってスマートフォンから本機で撮影した画像を閲覧するには
 出荷時に取扱説明書(本書)に添付されているシリアルID / パスワード(記録)が必要になります。
 設定方法は、ハンドブック(PDF)をご覧ください。

English

Read this first

This manual covers the basic operation of 2 models, and their respective functions.
 Only the HDR-AS15 is equipped with the Wi-Fi function.
 For more detailed information, refer to the Handbook (PDF).
 You can download the Handbook (PDF) built in the camera by the following procedure.

- Turn on the power.
- Display [Computer] → [PMHOME] → [INFO] → [HANDBOOK] on your computer, then download the Handbook (PDF).
 You can download the image management software "PlayMemories Home" from the following URL.
 Windows: http://www.sony.net/pmh
 Mac: http://www.sony.co.jp/imsotf/Mac/

Parts and controls (See A-1, A-2, A-3.)

- | | |
|--|----------------------------------|
| ① REC/access lamp | ⑧ Lens |
| ② REC START/STOP button/ENTER (Menu execute) button | ⑨ Connector cover |
| ③ HOLD switch | ⑩ External microphone terminal |
| ④ The ◀HOLD switch can prevent accidental operation. Slide the ◀HOLD switch in the direction of ◀ to lock; to release the lock, slide it in the opposite direction of ◀. | ⑪ CHG (Charge) lamp |
| ⑤ Display panel | ⑫ HDMI OUT jack |
| ⑥ Speaker | ⑬ <(USB) jack |
| ⑦ PREV button | ⑭ Battery pack/memory card cover |
| ⑧ NEXT button | ⑮ Memory card insertion slot |
| ⑨ Microphones | ⑯ Battery tray lever |
| | ⑰ Battery tray |

Inserting a battery pack (See C.)

- Open the cover.
Pull out the battery tray from the camera.
- Insert the battery tray with the battery pack set.
Match the ▲ mark on the battery pack with that on the battery tray.
- Close the cover.

Combination of battery pack and battery tray

Battery pack	Battery tray
NP-BG1 (supplied)/FG1	G
NP-BX1	X

• Each battery tray is coded (X or G) according to the battery pack type.
 • Place the battery pack on the battery tray with their respective ▲ marks oriented the same way.

Charging the battery pack (See D.)

Insert a battery pack to the camera, then connect the camera to a computer with the micro USB cable (supplied).
 ① Turn on the power.
 ② Connect the camera to a computer with the micro USB cable (supplied).
 ③ Turn on the power.
 ④ Display [Computer] → [PMHOME] → [INFO] → [Wi-Fi/NETXT] on your computer, then check the user ID and password.

Inserting a memory card (See E.)

- Open the cover.
- Insert the memory card with the notched edge in the direction as illustrated until it clicks.
- Close the cover.

Types of memory card you can use with the camera

SD speed class	
"Memory Stick Micro" (Mark2) media	
microSD memory card	Class 4 or faster
microSDHC memory card	

On the format of the memory card

For details, refer to the Handbook (PDF).
 ① Notes
 • Operation with all memory cards is not assured.
 • Confirm the direction of the memory card. If you forcibly insert the memory card in the wrong direction, the memory card, memory card slot, or image data may be damaged.
 • Format the memory card before use.

Setting

For details of the buttons used for settings, and their operations, see the Operation List.
 For further details on settings, refer to the Handbook (PDF).
 Example: date setting
 ① Press the NEXT or PREV button to power on.
 ② Press the NEXT button to select [SETUP], then press the ENTER button.
 ③ Press the NEXT button to select [DATE], then press the ENTER button.
 ④ Press the ENTER button.
 Press the PREV button or NEXT button to select year, month, day, hour, minute and area, then press the ENTER button.

① Notes
 • The field angle differs depending on the [STEADY] (SteadyShot) [ON]/[OFF] setting.
 - [ON]: 120 degrees (The shooting range is narrower).
 - [OFF]: 170 degrees (The shooting range is wider).
 • When Recording mode is set to [SSLOW(720 120P)], SteadyShot cannot be set to [ON].

Recording

For details of the buttons used for recording/playback, and their operations, see the Operation List.
 For playing back the movies recorded by the camera, refer to the Handbook (PDF).

Recording

On the ◀HOLD switch
 • Before recording, release the lock.
 • If you lock the camera while recording, the recording state will be kept*.
 • If you lock the camera after you stop recording, the stopped state will be kept*.
 • You cannot operate the REC START/STOP button/ENTER (Menu execute) button. Release the lock then operate the camera.
 • 以下の設定では、撮影時の音声の記録はできません。
 - [SSLOW] (720 120P)、[SSLOW] (720 60P) 設定時
 - WATER BLUE CASE(付属)を挿入後は録音はできませんが、音のレベルは低下します。

Attach accessories to the camera, as required.

- Press the START/STOP button to start recording.
To stop recording, press the START/STOP button.

Notes

• Playback of images recorded with other camera, is not assured on this camera.
 • During periods of extended shooting, camera temperature may rise to a point where shooting stops automatically.
 On what to do if this happens, see "Notes on long-time recording" on the reverse side.
 • For details of recording modes and their recording times, see the "Recording time for each recording mode".

For customers using the supplied Waterproof Case

Set the following before use.
 • Set [A.OFF] to [10sec] or [60sec] to prevent battery drain.
 You cannot change settings after inserting the camera in the Waterproof Case.
 • Release the ◀HOLD switch.
 You cannot change the ◀HOLD switch while the camera is in the Waterproof Case.

① Note
 • Audio will not be recorded in the following situations.
 - [SSLOW] (720 120P), [SSLOW] (720 60P) is set.
 - You can record audio while the camera is in the Waterproof Case, but the sound level is reduced.

Using the Wi-Fi function (HDR-AS15 only)

Viewing images recorded with a camera on a smartphone through Wi-Fi connection
 The sticker (showing ID/password) attached to the Operating Guide (this manual) is required.
 For details on the setting method, refer to the Handbook (PDF).

Français

Lisez ceci en premier

Ce manuel présente le fonctionnement de base de 2 modèles, ainsi que leurs fonctions respectives.
 Seul le HDR-AS15 est équipé de la fonction Wi-Fi.
 Pour des informations plus détaillées, reportez-vous au Guide pratique (PDF).
 Vous pouvez télécharger le Guide pratique (PDF) intégré dans le caméscope en suivant la procédure ci-dessous.
 ① Raccordez le caméscope à un ordinateur à l'aide du câble micro USB (fourni).
 ② Mettez l'appareil en marche.
 ③ Affichez [Ordinateur] → [PMHOME] → [INFO] → [HANDBOOK] sur votre ordinateur, puis téléchargez le logiciel de gestion d'image « PlayMemories Home » à partir de l'adresse URL suivante.
 Windows: http://www.sony.net/pmh
 Mac: http://www.sony.co.jp/imsotf/Mac/

Pièces et commandes (Voir A-1, A-2, A-3.)

- | | |
|---|--|
| ① Témoin REC/d'accès | ⑧ Objectif |
| ② Bouton REC START/STOP/touche ENTER (Exécuter menu) | ⑨ Couverture de connecteur |
| ③ Commutateur ◀HOLD | ⑩ Prise ◀(Mic) |
| ④ Le commutateur ◀HOLD peut prévenir les utilisations accidentelles. Réglez le commutateur ◀HOLD dans le sens de la flèche ◀ pour activer le verrouillage. Pour désactiver le verrouillage, réglez dans le sens inverse de la flèche ◀. | ⑪ Lampe CHG (Charge) |
| ⑤ Panneau d'affichage | ⑫ Prise HDMI OUT |
| ⑥ Haut-parleur | ⑬ Prise <(USB) |
| ⑦ Touche PREV | ⑭ Couverture de batterie/carte mémoire |
| ⑧ Touche NEXT | ⑮ Fente d'insertion pour carte mémoire |
| ⑨ Microphones | ⑯ Levier du support de batterie |
| | ⑰ Support de batterie |

Préparation

- Ouvrez le couvercle.
Retirez le support de batterie du caméscope.
- Insérez le support de batterie avec la batterie installée.
Faites correspondre le symbole ▲ sur la batterie avec celui du support de batterie.
- Fermez le couvercle.

Combination de batterie et de support de batterie

Batterie	Support de batterie
NP-BG1 (fourni)/FG1	G
NP-BX1	X

• Chaque support de batterie porte un code (X ou G) correspondant au type de batterie.
 • Placez la batterie sur le support de batterie avec leurs symboles ▲ respectifs orientés dans le même sens.

Mise en charge de la batterie (Voir D.)

Insérez une batterie dans le caméscope, puis raccordez le caméscope à un ordinateur à l'aide du câble micro USB (fourni).
 ① Tournez l'appareil sur.
 ② Connectez le caméscope à un ordinateur avec le câble micro USB (fourni).
 ③ Tournez l'appareil sur.
 ④ Affichez [Équipement] → [PMHOME] → [INFO] → [HANDBOOK] sur votre ordinateur, puis téléchargez le manuel (PDF).

Insertion d'une carte mémoire (Voir E.)

- Ouvrez le couvercle.
- Insérez la carte mémoire avec le coin arrondi dans le sens indiqué sur l'illustration jusqu'au déclic.
Assurez-vous d'insérer la carte mémoire dans le sens illustré à l'intérieur du couvercle de batterie.
- Fermez le couvercle.

Types de carte mémoire compatibles avec le caméscope

Classe de vitesse SD	
— Memory Stick Micro (Mark2)	
Carte mémoire microSD	Classe 4 ou supérieure
Carte mémoire microSDHC	

Appos du format de la carte mémoire

Pour plus de détails, reportez-vous au Guide pratique (PDF).
 ① Remarques
 • Il est impossible de garantir le fonctionnement avec toutes les cartes mémoire.
 • Assurez-vous d'insérer la carte mémoire dans le bon sens. Si vous insérez la carte mémoire de force dans le mauvais sens, vous risquez d'endommager la carte mémoire, la fente pour carte mémoire ou les données d'image.
 • Vous ne pouvez pas modifier les réglages après l'insertion de la carte mémoire, consultez le manuel (PDF).

Réglage

Pour plus de détails sur les touches utilisées pour les réglages et leurs fonctions, consultez la Liste des fonctions.
 Pour plus de détails sur les réglages, reportez-vous au Guide pratique (PDF).
 Exemple : réglage de la date
 ① Appuyez sur la touche NEXT ou PREV pour mettre l'appareil en marche.
 ② Appuyez sur la touche NEXT pour sélectionner [DATE], puis appuyez sur la touche ENTER.
 ③ Appuyez sur la touche NEXT pour sélectionner [DATE], puis appuyez sur la touche ENTER.
 Appuyez sur la touche PREV ou la touche NEXT pour sélectionner année, mois, jour, heure, les minutes et la région, puis appuyez sur la touche ENTER.

④ Remarques
 • L'angle de champ varie en fonction du mode [STEADY] (SteadyShot) [ON]/[OFF].
 - [ON]: 120 degrés (La plage de prise de vue est plus étroite).
 - [OFF]: 170 degrés (La plage de prise de vue est plus large).
 • Lorsque Recording mode est réglé à [SSLOW(720 120P)], la fonction SteadyShot ne peut pas être réglée à [ON].

Enregistrement

Pour plus de détails sur les touches utilisées pour l'enregistrement/la lecture et leurs fonctions, consultez la Liste des fonctions.
 Pour effectuer la lecture des films enregistrés par le caméscope, reportez-vous au Guide pratique (PDF).

Enregistrement

Avant l'enregistrement, désactivez le verrouillage.
 • Si vous verrouillez le caméscope après avoir arrêté l'enregistrement, l'état d'enregistrement sera conservé*.
 • Si vous verrouillez le caméscope après avoir arrêté l'enregistrement, l'état d'arrêt sera conservé*.
 • Vous ne pouvez pas utiliser la touche REC START/STOP/la touche ENTER (Exécuter menu) pendant le verrouillage, puis utilisez le caméscope.

Fixez les accessoires au caméscope, si nécessaire.

Appuyez sur la touche START/STOP pour démarrer l'enregistrement.
 Pour arrêter l'enregistrement, appuyez sur la touche START/STOP.

Notes

• La lecture des images enregistrées avec d'autres caméscopes n'est pas garantie sur ce caméscope.
 • Lors des longues périodes de prise de vue, la température du caméscope peut augmenter à un niveau auquel la prise de vue s'arrête automatiquement.
 Pour savoir comment procéder lorsque cela se produit, consultez la section « Remarques sur l'enregistrement prolongé » au verso.
 • Pour plus de détails sur les modes d'enregistrement et leurs durées d'enregistrement, consultez la section « Durée d'enregistrement pour chaque mode d'enregistrement ».

Pour les clients utilisant l'étui étanche fourni

Configurez les réglages suivants avant l'utilisation.
 • Réglez [A.OFF] à [10sec] ou [60sec] pour prévenir la décharge de la batterie.
 Vous ne pouvez pas modifier les réglages après l'insertion du caméscope dans le boîtier étanche.
 • Relâchez le commutateur ◀HOLD.
 Vous ne pouvez pas modifier la position du commutateur ◀HOLD pendant que le caméscope est inséré dans l'étui étanche.

Utilisation de la fonction Wi-Fi (HDR-AS15 uniquement)

Visionnement des images enregistrées avec le caméscope sur un téléphone intelligent à l'aide d'une connexion Wi-Fi.
 L'autocollant (indiquant l'identifiant/le mot de passe) fixé au Mode d'emploi (ce manuel) est requis.
 Pour plus de détails sur la méthode de configuration, reportez-vous au Guide pratique (PDF).

Español

Lea esto antes de comenzar

Este manual aborda el funcionamiento básico de 2 modelos y sus respectivas funciones.
 Solo HDR-AS15 está equipado con la función de Wi-Fi.
 Para obtener más información, consulte el manual (PDF).
 Puede descargar el manual (PDF) incorporado en la cámara con el siguiente procedimiento.
 ① Conecte la cámara a un equipo con el cable micro USB (suministrado).
 ② Enciéndala.
 ③ Aparece [Equipo] → [PMHOME] → [INFO] → [HANDBOOK] en su equipo; luego descargue el manual (PDF).
 Puede descargar el software de administración de imágenes "PlayMemories Home" de la siguiente dirección URL.
 Windows: http://www.sony.net/pmh
 Mac: http://www.sony.co.jp/imsotf/Mac/

Piezas y controles (Consulte A-1, A-2, A-3.)

- | | |
|---|--|
| ① REC/luz de acceso | ⑧ Lente |
| ② Botón REC START/STOP/botón ENTER (ejecución del menú) | ⑨ Cubierta del conector |
| ③ Interruptor ◀HOLD | ⑩ Toma ◀(mic) |
| ④ El interruptor ◀HOLD puede evitar el funcionamiento accidental. Deslice el interruptor ◀HOLD en el sentido de ◀ para el bloqueo. Para desactivar el bloqueo, deslice en la dirección opuesta a ◀. | ⑪ Luz CHG (carga) |
| ⑤ Panel de visualización | ⑫ Toma HDMI OUT |
| ⑥ Altavoz | ⑬ Toma <(USB) |
| ⑦ Botón PREV | ⑭ Cubierta de la batería/tarjeta de memoria |
| ⑧ Botón NEXT | ⑮ Abrir la cubierta. (Consulte E-1) |
| ⑨ Micrófonos | ⑯ Cerrar la cubierta. (Consulte E-2) |
| | ⑰ Ranura de inserción de la tarjeta de memoria |
| | ⑱ Palanca de la bandeja de batería |
| | ⑲ Bandeja de batería |

Primeros pasos

- Abra la cubierta.
Extraiga la bandeja de batería de la cámara.

Inserte la bandeja de batería con la cubierta en su lugar.

Assurez-vous de que le symbole ▲ de la batterie coincida avec le ▲ de la bandeja de batterie.
 3 Cierre la cubierta.

Combinación de batería y bandeja de batería

Batería	Bandeja de batería
NP-BG1 (suministrado)/FG1	G
NP-BX1	X

• Cada bandeja de batería tiene un código (X o G) según el tipo de batería.
 • Coloque la batería en la bandeja de batería con los símbolos ▲ de cada una orientados en el mismo sentido.

Cómo cargar la batería (Consulte D.)

Inserte una batería en la cámara, luego conecte la cámara a un equipo con el cable micro USB (suministrado).
 ① Encienda el caméscope.
 ② Conecte la cámara a un equipo con el cable micro USB (suministrado).
 ③ Encienda el caméscope.
 ④ Aparece [Equipo] → [PMHOME] → [INFO] → [Wi-Fi/NETXT] en su equipo; luego verifique la identificación del usuario y la contraseña.

Cómo insertar una tarjeta de memoria (Consulte E.)

- Abra la cubierta.

