

Let's try out your new IC recorder

IC Recorder Operating Instructions

Charge section: 1. Charge the IC cable. 2. Connect the IC cable to the USB/headphones connector.

Power on section: Press the HOLD switch to power on the IC recorder.

Owner's record section: Model number located at the front panel and serial number on the side.

Refer to the Help Guide section: This is the Operating Instructions, which provides you with instructions on the basic operation.

Check the supplied items section: Lists items included in the package such as headphones, USB cable, and carrying case.

Parts and controls section: Diagram of the IC recorder with numbered callouts for various buttons and indicators.

Initial settings section: 1. Configure initial settings. 2. Select the display language.

Press to start the initial settings section: Press the RESET button to start the initial settings screen.

Select the display language section: Press the [Language] button to select the display language.

Press to start the initial settings section: Press the [OK] button to confirm settings.

Select "Yes" or "No" to turn on or off the beep sound section: Press the [Beep] button to select the beep sound.

The display window turns off automatically section: The screen turns off to save battery power.

Notes section: Additional information and warnings regarding the device's operation.

Record

Buttons to use on the IC recorder section: Press the [REC] button to start recording.

Indication of the operation of the remote control section: Shows the status of the remote control.

Listen section: Connect the stereo headphones to the IC recorder.

Listening preparation section: Connect the stereo headphones to the IC recorder.

To start playback section: Press the [STOP] button to stop recording.

To operate your IC recorder using a smartphone section: Use the smartphone app to control the IC recorder.

Press VOL + or VOL - to adjust the volume section: Press the volume buttons to adjust the sound.

Slide the HOLD switch away from "HOLD" section: Press the HOLD switch to power on the device.

Press STOP to stop recording section: Press the [STOP] button to stop recording.

Press VOL + or VOL - to adjust the volume section: Press the volume buttons to adjust the sound.

Press to start the initial settings section: Press the [RESET] button to start the initial settings screen.

Select "Yes" or "No" to turn on or off the beep sound section: Press the [Beep] button to select the beep sound.

The display window turns off automatically section: The screen turns off to save battery power.

Notes section: Additional information and warnings regarding the device's operation.

Select your desired function from the following: Press the [MUSIC] button to play music.

Press the RESET button on the back of the remote control section: Press the [RESET] button to reset the remote control.

Press the HOME button on the front of the IC recorder section: Press the [HOME] button to return to the home screen.

Using the OPTION menu section: Press the [OPTION] button to access the option menu.

Operations with the smartphone (REC Remote) section: Use the REC Remote app on a smartphone.

Select your desired function from the HOME menu section: Press the [HOME] button to access the home menu.

Coping files from your IC recorder to a computer section: Connect the IC recorder to a computer.

Installing Sound Organizer 2 section: Install the Sound Organizer 2 software.

Notes on the Bluetooth function section: Information about Bluetooth connectivity.

Follow the instructions in "Charge" to connect your IC recorder to a computer section: Connect the IC recorder to a computer.

Make sure that you accept the terms of the license agreement section: Accept the license agreement.

When the [Ready to Install the Program] window appears, click [Install] section: Click [Install] to install the program.

Replacing the battery of the remote control section: Replace the battery in the remote control.

Replace of explosion if battery is incorrectly placed section: Warning about battery placement.

Risk of explosion if battery is replaced by an incorrect type section: Warning about battery replacement.

For the user in Canada section: Information for Canadian users.

For the user in Canada section: Information for Canadian users.

For the user in Canada section: Information for Canadian users.

For the user in Canada section: Information for Canadian users.

For the user in Canada section: Information for Canadian users.

For the user in Canada section: Information for Canadian users.

For the user in Canada section: Information for Canadian users.

For the user in Canada section: Information for Canadian users.

For the user in Canada section: Information for Canadian users.

For the user in Canada section: Information for Canadian users.

For the user in Canada section: Information for Canadian users.

For the user in Canada section: Information for Canadian users.

For the user in Canada section: Information for Canadian users.

This equipment must not be located or operated in conjunction with any other antenna or transmitter section: Warning about antenna placement.

Specifications section: Technical specifications of the device.

Specifications section: Technical specifications of the device.

Specifications section: Technical specifications of the device.

Specifications section: Technical specifications of the device.

Specifications section: Technical specifications of the device.

Specifications section: Technical specifications of the device.

Specifications section: Technical specifications of the device.

Specifications section: Technical specifications of the device.

Specifications section: Technical specifications of the device.

Specifications section: Technical specifications of the device.

Specifications section: Technical specifications of the device.

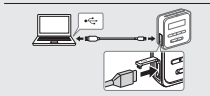
Specifications section: Technical specifications of the device.

Specifications section: Technical specifications of the device.

Essai de votre nouvel enregistreur IC

Enregistreur IC Mode d'emploi

Charge



- 1 Chargez l'enregistreur IC. Branchez le câble USB au connecteur USB... 2 Débranchez l'enregistreur IC. Assurez-vous que le message « Accessing » ne s'affiche plus à l'écran...

Mise sous tension

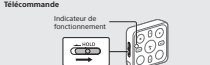


- 1 Appuyez sur le bouton « Marche/Arrêt » de l'enregistreur IC. Appuyez sur « STOP » ou « Marche/Arrêt » à l'écran. Appuyez sur « Marche/Arrêt » et « Saving... » à l'écran.

Consultation du Guide d'aide

Consultation du Guide d'aide. Cliquez sur l'icône « Aide » dans le menu « Aide ». Reportez-vous au Guide d'aide pour plus d'informations...

http://rd1.sony.net/help/icc180/hf/uc/

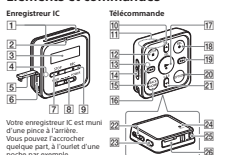


- 1 Appuyez sur le bouton « HOLD ». Appuyez sur le bouton « HOLD » pendant environ 2 secondes. Appuyez sur le bouton « HOLD » pendant environ 2 secondes.

Vérification des éléments fournis

- 1 Enregistreur IC (1) 2 Télécommande (2) 3 Écouteurs stéréo (3) 4 Câble USB (4) 5 Mode d'emploi (cette feuille) 6 Carte de garantie 7 Logiciel Sound Organizer 2 (Fichier d'installation enregistré en mémoire interne pour pouvoir l'installer sur l'ordinateur.)

Éléments et commandes

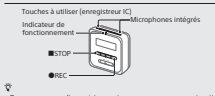


- 1 Microphones intégrés 2 Indicateur de fonctionnement 3 Écran 4 Indicateur Bluetooth® 5 Connecteur USB/casque 6 Connecteur USB/casque 7 Bouton « STOP » 8 Indicateur HOLD-POWER 9 Bouton « REC » 10 Bouton « Marche/Arrêt » 11 Antenne intégrée 12 Bouton « STOP » 13 Indicateur de fonctionnement 14 Connecteur HOLD-POWER 15 Bouton « Marche/Arrêt » 16 Bouton « Marche/Arrêt » 17 Bouton « Marche/Arrêt » 18 Bouton « Marche/Arrêt » 19 Bouton « Marche/Arrêt » 20 Bouton « Marche/Arrêt » 21 Bouton « Marche/Arrêt » 22 Bouton « Marche/Arrêt » 23 Bouton « Marche/Arrêt » 24 Bouton « Marche/Arrêt » 25 Bouton « Marche/Arrêt » 26 Bouton « Marche/Arrêt »

Paramètres initiaux

- 1 Appuyez sur le bouton « Marche/Arrêt ». Appuyez sur « Marche/Arrêt » à l'écran. Appuyez sur « Marche/Arrêt » à l'écran. Appuyez sur « Marche/Arrêt » à l'écran.

Enregistrement

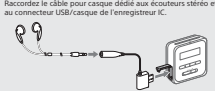


- 1 Appuyez sur le bouton « Marche/Arrêt ». Appuyez sur « Marche/Arrêt » à l'écran. Appuyez sur « Marche/Arrêt » à l'écran. Appuyez sur « Marche/Arrêt » à l'écran.

Écoute

- 1 Appuyez sur le bouton « Marche/Arrêt ». Appuyez sur « Marche/Arrêt » à l'écran. Appuyez sur « Marche/Arrêt » à l'écran.

Préparation à l'écoute



- 1 Appuyez sur le bouton « Marche/Arrêt ». Appuyez sur « Marche/Arrêt » à l'écran. Appuyez sur « Marche/Arrêt » à l'écran.

Pour commencer la lecture



- 1 Appuyez sur le bouton « Marche/Arrêt ». Appuyez sur « Marche/Arrêt » à l'écran. Appuyez sur « Marche/Arrêt » à l'écran.

Remarques sur les fonctions

- 1 Remarques sur les fonctions. Lorsque la fonction « Marche/Arrêt » de la télécommande ne fonctionne pas, vérifiez si : - L'enregistreur IC est allumé. - Par défaut, il s'éteint automatiquement en cas d'absence de plus de 30 minutes. - La télécommande ne se trouve pas en mode HOLD. - La connexion sans fil est établie et en cours. - L'indicateur de fonctionnement de la télécommande clignote lorsque la connexion sans fil est établie.

Fonctionnement avec un smartphone (REC Remote)

- 1 Fonctionnement avec un smartphone (REC Remote). Appuyez sur le bouton « Marche/Arrêt » à l'écran. Appuyez sur « Marche/Arrêt » à l'écran.

Sélectionnez la fonction volume par les touches :

- 1 Sélectionnez la fonction volume par les touches. Appuyez sur « Marche/Arrêt » à l'écran. Appuyez sur « Marche/Arrêt » à l'écran.

Utilisation du menu OPTION

- 1 Utilisation du menu OPTION. Appuyez sur le bouton « Marche/Arrêt » à l'écran. Appuyez sur « Marche/Arrêt » à l'écran.

Installation de Sound Organizer 2

- 1 Installation de Sound Organizer 2. Appuyez sur le bouton « Marche/Arrêt » à l'écran. Appuyez sur « Marche/Arrêt » à l'écran.

Copie de fichiers de l'enregistreur IC vers un ordinateur

- 1 Copie de fichiers de l'enregistreur IC vers un ordinateur. Appuyez sur le bouton « Marche/Arrêt » à l'écran. Appuyez sur « Marche/Arrêt » à l'écran.

Suppression

- 1 Suppression. Appuyez sur le bouton « Marche/Arrêt » à l'écran. Appuyez sur « Marche/Arrêt » à l'écran.

Activation et désactivation de la fonction Bluetooth de l'enregistreur IC

- 1 Activation et désactivation de la fonction Bluetooth de l'enregistreur IC. Appuyez sur le bouton « Marche/Arrêt » à l'écran. Appuyez sur « Marche/Arrêt » à l'écran.

Utilisation du menu HOME

- 1 Utilisation du menu HOME. Appuyez sur le bouton « Marche/Arrêt » à l'écran. Appuyez sur « Marche/Arrêt » à l'écran.

L'écran s'éteint automatiquement.

- 1 L'écran s'éteint automatiquement. Appuyez sur le bouton « Marche/Arrêt » à l'écran. Appuyez sur « Marche/Arrêt » à l'écran.

Remplacement de la pile de la télécommande

- 1 Remplacement de la pile de la télécommande. Appuyez sur le bouton « Marche/Arrêt » à l'écran. Appuyez sur « Marche/Arrêt » à l'écran.

Retournez la télécommande.

- 1 Retournez la télécommande. Appuyez sur le bouton « Marche/Arrêt » à l'écran. Appuyez sur « Marche/Arrêt » à l'écran.

Appuyez sur le bouton RESET à l'arrière de la télécommande.

- 1 Appuyez sur le bouton RESET à l'arrière de la télécommande. Appuyez sur le bouton « Marche/Arrêt » à l'écran. Appuyez sur « Marche/Arrêt » à l'écran.

Précautions

- 1 Précautions. Appuyez sur le bouton « Marche/Arrêt » à l'écran. Appuyez sur « Marche/Arrêt » à l'écran.

Manipulation

- 1 Manipulation. Appuyez sur le bouton « Marche/Arrêt » à l'écran. Appuyez sur « Marche/Arrêt » à l'écran.

Écouter pour la vie

- 1 Écouter pour la vie. Appuyez sur le bouton « Marche/Arrêt » à l'écran. Appuyez sur « Marche/Arrêt » à l'écran.

Pour les utilisateurs au Canada

- 1 Pour les utilisateurs au Canada. Appuyez sur le bouton « Marche/Arrêt » à l'écran. Appuyez sur « Marche/Arrêt » à l'écran.

Pour établir un niveau sonore

- 1 Pour établir un niveau sonore. Appuyez sur le bouton « Marche/Arrêt » à l'écran. Appuyez sur « Marche/Arrêt » à l'écran.

Entretien

- 1 Entretien. Appuyez sur le bouton « Marche/Arrêt » à l'écran. Appuyez sur « Marche/Arrêt » à l'écran.

Remarques sur le Bluetooth

- 1 Remarques sur le Bluetooth. Appuyez sur le bouton « Marche/Arrêt » à l'écran. Appuyez sur « Marche/Arrêt » à l'écran.

AVERTISSEMENT DANGEREUX

- 1 AVERTISSEMENT DANGEREUX. Appuyez sur le bouton « Marche/Arrêt » à l'écran. Appuyez sur « Marche/Arrêt » à l'écran.

Caractéristiques techniques

Table with 2 columns: Feature and Specification. Includes Capacity, Duration, Autonomy, and Dimensions.

ATTENTION

- 1 ATTENTION. Appuyez sur le bouton « Marche/Arrêt » à l'écran. Appuyez sur « Marche/Arrêt » à l'écran.

Température de l'environnement

Table with 2 columns: Temperature and Humidity. Includes storage and operating conditions.

Spécification Bluetooth

- 1 Spécification Bluetooth. Appuyez sur le bouton « Marche/Arrêt » à l'écran. Appuyez sur « Marche/Arrêt » à l'écran.

Marques commerciales et licences

- 1 Marques commerciales et licences. Appuyez sur le bouton « Marche/Arrêt » à l'écran. Appuyez sur « Marche/Arrêt » à l'écran.

Pour établir un niveau sonore

- 1 Pour établir un niveau sonore. Appuyez sur le bouton « Marche/Arrêt » à l'écran. Appuyez sur « Marche/Arrêt » à l'écran.

Veuillez respecter les directives suivantes

- 1 Veuillez respecter les directives suivantes. Appuyez sur le bouton « Marche/Arrêt » à l'écran. Appuyez sur « Marche/Arrêt » à l'écran.

DÉTAILS DE NIVEAU DE DÉTAILS :

- 1 DÉTAILS DE NIVEAU DE DÉTAILS. Appuyez sur le bouton « Marche/Arrêt » à l'écran. Appuyez sur « Marche/Arrêt » à l'écran.

AVERTISSEMENT DANGEREUX

- 1 AVERTISSEMENT DANGEREUX. Appuyez sur le bouton « Marche/Arrêt » à l'écran. Appuyez sur « Marche/Arrêt » à l'écran.

Caractéristiques techniques

Table with 2 columns: Feature and Specification. Includes Capacity, Duration, Autonomy, and Dimensions.

ATTENTION

- 1 ATTENTION. Appuyez sur le bouton « Marche/Arrêt » à l'écran. Appuyez sur « Marche/Arrêt » à l'écran.

Température de l'environnement

Table with 2 columns: Temperature and Humidity. Includes storage and operating conditions.

Spécification Bluetooth

- 1 Spécification Bluetooth. Appuyez sur le bouton « Marche/Arrêt » à l'écran. Appuyez sur « Marche/Arrêt » à l'écran.

Marques commerciales et licences

- 1 Marques commerciales et licences. Appuyez sur le bouton « Marche/Arrêt » à l'écran. Appuyez sur « Marche/Arrêt » à l'écran.

Pour établir un niveau sonore

- 1 Pour établir un niveau sonore. Appuyez sur le bouton « Marche/Arrêt » à l'écran. Appuyez sur « Marche/Arrêt » à l'écran.

Veuillez respecter les directives suivantes

- 1 Veuillez respecter les directives suivantes. Appuyez sur le bouton « Marche/Arrêt » à l'écran. Appuyez sur « Marche/Arrêt » à l'écran.

DÉTAILS DE NIVEAU DE DÉTAILS :

- 1 DÉTAILS DE NIVEAU DE DÉTAILS. Appuyez sur le bouton « Marche/Arrêt » à l'écran. Appuyez sur « Marche/Arrêt » à l'écran.

AVERTISSEMENT DANGEREUX

- 1 AVERTISSEMENT DANGEREUX. Appuyez sur le bouton « Marche/Arrêt » à l'écran. Appuyez sur « Marche/Arrêt » à l'écran.