

SONY

4-437-439-11(1)

Wireless Speaker System

Reference Guide	US
Guide de référence	FR
Guía de referencia	ES



SRS-BTV5

©2012 Sony Corporation

Printed in China



* 4 4 3 7 4 3 9 1 1 * (1)

English

Before operating the system, please read this guide thoroughly and retain it for future reference.

WARNING

To reduce the risk of fire, do not cover the ventilation opening of the apparatus with newspapers, tablecloths, curtains, etc. Do not place the naked flame sources such as lighted candles on the apparatus.

To reduce the risk of fire or electric shock, do not expose this apparatus to dripping or splashing, and do not place objects filled with liquids, such as vases, on the apparatus.

To reduce the risk of electrical shock, do not open the cabinet. Refer servicing to qualified personnel only.

Do not install the appliance in a confined space, such as a bookcase or built-in cabinet.

Do not expose batteries or apparatus with battery installed to an excessive heat such as sunshine, fire or the like.

As the main plug of the AC adaptor is used to disconnect the AC adaptor from the mains, connect the system to an easily accessible AC outlet. Should you notice an abnormality in the system, disconnect the main plug from AC outlet immediately.

The system is not disconnected from the mains as long as it is connected to the AC outlet, even if the system itself has been turned off.

CAUTION

You are cautioned that any changes or modifications not expressly approved in this manual could void your authority to operate this equipment.

NOTE:

This equipment has been tested and found to comply with the limits for a Class B digital device, pursuant to Part 15 of the FCC Rules. These limits are designed to provide reasonable protection against harmful interference in a residential installation. This equipment generates, uses and can radiate radio frequency energy and, if not installed and used in accordance with the instructions, may cause harmful interference to radio communications. However, there is no guarantee that interference will not occur in a particular installation. If this equipment does cause harmful interference to radio or television reception, which can be determined by turning the equipment off and on, the user is encouraged to try to correct the interference by one or more of the following measures:

- Reorient or relocate the receiving antenna.
- Increase the separation between the equipment and receiver.
- Connect the equipment into an outlet on a circuit different from that to which the receiver is connected.
- Consult the dealer or an experienced radio/TV technician for help.


The following FCC statement applies only to the version of this model manufactured for sale in the USA. Other versions may not comply with FCC technical regulations.

This equipment complies with FCC/IC radiation exposure limits set forth for an uncontrolled environment and meets the FCC radio frequency (RF) Exposure Guidelines in Supplement C to OET65 and RSS-102 of the IC radio frequency (RF) Exposure rules. This equipment has very low levels of RF energy that are deemed to comply without testing of specific absorption ratio (SAR).

This equipment must not be co-located or operated in conjunction with any other antenna or transmitter.

This Class B digital device complies with Part 15 of the FCC Rules and Canadian ICES-003. Operation is subject to the following two conditions: (1) this device may not cause harmful interference, and (2) this device must accept any interference received, including interference that may cause undesired operation.

For the customers in the USA and Canada

RECYCLING LITHIUM-ION BATTERIES Lithium-Ion batteries are recyclable. You can help preserve our environment by returning your used rechargeable batteries to the collection and recycling location nearest you. For more information regarding recycling of rechargeable batteries, call toll free 1-800-822-8837, or visit http://www.rbrcc.org/  Caution: Do not handle damaged or leaking Lithium-Ion batteries.

For the state of California, USA only
Perchlorate Material - special handling may apply, See www.dtsc.ca.gov/hazardouswaste/perchlorate
Perchlorate Material : Lithium battery contains perchlorate

For all other batteries, please view the section on how to remove the battery from the product safely. Hand the battery over to the applicable collection point for the recycling of waste batteries. For more detailed information about recycling of this product or battery, please contact your local Civic Office, your household waste disposal service or the shop where you purchased the product.

For customers in Canada

This device complies with Industry Canada licence-exempt RSS standard(s). Operation is subject to the following two conditions: (1) this device may not cause interference, and (2) this device must accept any interference, including interference that may cause undesired operation of the device.

Under Industry Canada regulations, this radio transmitter may only operate using an antenna of a type and maximum (or lesser) gain approved for the transmitter by Industry Canada. To reduce potential radio interference to other users, the antenna type and its gain should be so chosen that the equivalent isotropically radiated power (e.i.r.p.) is not more than that necessary for successful communication.

This Class B digital apparatus complies with Canadian ICES-003.

This warranty is valid only in the United States. Cette garantie ne s'applique qu'aux États-Unis. Esta garantía sólo es válida en Estados Unidos.

SONY

Portable Audio

LIMITED WARRANTY

(U.S. Only)

Sony Electronics Inc. (“Sony”) warrants this product against defects in material or workmanship for the time periods and as set forth below when purchased directly from Sony or a Sony Retailer. Pursuant to this Limited Warranty, Sony will, at its option, (i) repair the product using new or refurbished parts or (ii) replace the product with a new or refurbished product. For purposes of this Limited Warranty, “refurbished” means a product or part that has been returned to its original specifications. **In the event of a defect, these are your exclusive remedies.**

Term: For a period of ninety (90) days from the original date of purchase of the product, Sony will, at its option, repair or replace with new or refurbished product or parts, any product or parts determined to be defective.

This Limited Warranty covers only the hardware components packaged with the Product. It does not cover technical assistance for hardware or software usage and it does not cover any software products whether or not contained in the Product; any such software is provided “AS IS” unless expressly provided for in any enclosed software Limited Warranty. Please refer to the End User License Agreements included with the Product for your rights and obligations with respect to the software.

Instructions: To obtain warranty service, you must deliver the product, freight prepaid, in either its original packaging or packaging affording an equal degree of protection to the Sony authorized service facility specified. **It is your responsibility to backup any data, software or other materials you may have stored or preserved on your unit. It is likely that such data, software, or other materials will be lost or reformatted during service and Sony will not be responsible for any such damage or loss.** A dated purchase receipt from Sony or a Sony Retailer is required. For specific instructions on how to obtain warranty service for your product,

The Address of the Laredo Fulfillment Center is:

Laredo Fulfillment Center
10227 Crossroads Loop Suite B
Laredo, TX 78045

Visit Sony’s Web Site:
www.sony.com/support

Or call the **Sony Customer Information Service Center**
1-800-222-SONY (7669)

For an accessory or part not available from your authorized dealer, call:

1-800-488-SONY (7669)

Repair / Replacement Warranty: This Limited Warranty shall apply to any repair, replacement part or replacement product for the remainder of the original Limited Warranty period or for ninety (90) days, whichever is longer. Any parts or product replaced under this Limited Warranty will become the property of Sony.

This Limited Warranty only covers product issues caused by defects in material or workmanship during ordinary consumer use; it does not cover product issues caused by any other reason, including but not limited to product issues due to commercial use, acts of God, misuse, limitations of technology, or modification of or to any part of the Sony product or product purchased from other than Sony or a Sony Retailer. To determine if a retailer is part of the Sony Retailer Network, please contact Sony’s Customer Service Call Center or go to www.sony.com/support. This Limited Warranty does not cover Sony products sold AS IS or WITH ALL FAULTS or consumables (such as fuses or batteries). This Limited Warranty is invalid if the factory-applied serial number has been altered or removed from the product. This Limited Warranty is valid only in the United States.

LIMITATION ON DAMAGES: SONY SHALL NOT BE LIABLE FOR ANY INCIDENTAL OR CONSEQUENTIAL DAMAGES FOR BREACH OF ANY EXPRESS OR IMPLIED WARRANTY ON THIS PRODUCT.

DURATION OF IMPLIED WARRANTIES: EXCEPT TO THE EXTENT PROHIBITED BY APPLICABLE LAW, ANY IMPLIED WARRANTY OF MERCHANTABILITY OR FITNESS FOR A PARTICULAR PURPOSE ON THIS PRODUCT IS LIMITED IN DURATION TO THE DURATION OF THIS WARRANTY.

Some states do not allow the exclusion or limitation of incidental or consequential damages, or allow limitations on how long an implied warranty lasts, so the above limitations or exclusions may not apply to you. This Limited Warranty gives you specific legal rights and you may have other rights which vary from state to state.

Precautions

On safety

- The nameplate is located on the bottom of the unit.
- The mains switch is located on the bottom exterior.

Others

- Before operating the system, be sure that the operating voltage of the system is identical with that of your local power supply.
- Do not set the speaker in an inclined position.
- Do not leave the system in a location near heat sources, or in a place subject to direct sunlight, excessive dust, moisture, rain or mechanical shock.
- Do not insert any small objects, etc., into the jacks or ventilation hole on the rear of the system. The system may short out or malfunction.
- Do not use alcohol, benzine, or thinner to clean the cabinet.
- If you have any questions or problems concerning this unit that are not covered in this manual, please consult your nearest Sony dealer.

On Copyrights

- The *Bluetooth*® word mark and logos are owned by the Bluetooth SIG, Inc. and any use of such marks by Sony Corporation is under license.
- The N Mark is a trademark or registered trademark of NFC Forum, Inc. in the United States and in other countries.
- Microsoft, Windows and Windows Vista are registered trademarks or trademarks of Microsoft Corporation in the United States and/or other countries.
- Macintosh and Mac OS are trademarks of Apple Inc., registered in the U.S. and other countries.
- Other trademarks and trade names are those of their respective owners.

What is *Bluetooth* wireless technology?

Bluetooth wireless technology is a short-range wireless technology that enables wireless data communication between digital devices, such as a computer and digital camera. *Bluetooth* wireless technology operates within a range of about 10 m (about 30 ft).

Connecting two devices as necessary is common, but some devices can be connected to multiple devices at the same time. You do not need to use a cable for connection, nor is it necessary for the devices to face one another, such is the case with infrared technology. For example, you can use such a device in a bag or pocket.

Bluetooth standard is an international standard supported by thousands of companies all over the world, and employed by various companies worldwide.

Maximum communication range

Maximum communication range may shorten under the following conditions.

- There is an obstacle such as a person, metal, or wall between the system and *Bluetooth* device.
- A wireless LAN device is in use near the system.
- A microwave oven is in use near the system.
- A device that generates electromagnetic radiation is in use near the system.

Interference from other devices

Because *Bluetooth* devices and wireless LAN (IEEE802.11b/g) use the same frequency, microwave interference may occur and resulting in communication speed deterioration, noise, or invalid connection if the system is used near a wireless LAN device. In such a case, perform the following.

- Use the system at least 10 m (about 30 ft) away from the wireless LAN device.
- If the system is used within 10 m (about 30 ft) of a wireless LAN device, turn off the wireless LAN device.

Interference to other devices

Microwaves emitting from a *Bluetooth* device may affect the operation of electronic medical devices. Turn off the system and other *Bluetooth* devices in the following locations, as it may cause an accident.

- where inflammable gas is present, in a hospital, train, airplane, or a gas station
- near automatic doors or a fire alarm

Notes

- To be able to use the *Bluetooth* function, the *Bluetooth* device to be connected requires the same profile as the system’s. Note also that even if the same profile exists, devices may vary in function depending on their specifications.
- Due to the characteristic of *Bluetooth* wireless technology, the sound played on the system is slightly delayed from the sound played on the *Bluetooth* device during talking on the telephone or listening to the music.
- This system supports security capabilities that comply with the *Bluetooth* standard to provide a secure connection when the *Bluetooth* wireless technology is used, but security may not be enough depending on the setting. Be careful when communicating using *Bluetooth* wireless technology.
- We do not take any responsibility for the leakage of information during *Bluetooth* communication.
- A device featuring the *Bluetooth* function is required to conform to the *Bluetooth* standard specified by Bluetooth SIG, and be authenticated. Even if the connected device conforms to the above mentioned *Bluetooth* standard, some devices may not be connected or work correctly, depending on the features or specifications of the device.
- Noise or sound skips may occur depending on the *Bluetooth* device connected with the system, the communication environment or the usage environment.

Specifications

Speaker section

Speaker system: 34 mm (1 3/8 in.) dia. / Impedance: 6 Ω

Amplifier section

Reference output power: 1.2 W (10% T.H.D., 1 kHz, 6 Ω) / Input: Stereo mini jack × 1

Bluetooth

Communication System: *Bluetooth* Specification version 3.0 / Output: *Bluetooth* Specification Power Class 2 / Maximum communication range: Line of sight approx. 10 m (30 ft)^{*1} / Frequency band: 2.4 GHz band (2.4000 GHz - 2.4835 GHz) / Modulation method: FHSS / Compatible *Bluetooth* Profiles^{*2}: A2DP (Advanced Audio Distribution Profile), AVRCP (Audio Video Remote Control Profile), HFP (Hands-free Profile), HSP (Headset Profile) / Supported Codec^{*3}: SBC^{*4} / Supported content protection method: SCMS-T

^{*1} The actual range will vary depending on factors such as obstacles between devices, magnetic fields around a microwave oven, static electricity, reception sensitivity, antenna’s performance, operating system, software application, etc.

^{*2} *Bluetooth* standard profiles indicate the purpose of *Bluetooth* communication between devices.

^{*3} Codec: Audio signal compression and conversion format

^{*4} Subband Codec

General

Power: DC 5 V / Rated power consumption: 1.7 W / Battery life (when using *Bluetooth* connection): Approx. 5 hours^{*5} / Charging time: Approx. 3 hours^{*5} / Operating temperature: 5 °C to 35 °C (41 °F to 95 °F) / Dimensions: Approx. 65 mm × 67.6 mm × 65 mm (2 5/8 in. × 2 3/4 in. × 2 5/8 in.) (w/h/d) / Mass: Approx. 135 g (5 oz.) including the rechargeable battery / Supplied accessories: Micro-USB cable (1), Carrying pouch (1), Quick Start Guide (1), Reference Guide (this document) (1)

^{*5} Time may vary, depending on the temperature or conditions of use.

Design and specifications are subject to change without notice.

Français
<p>Avant de faire fonctionner le système, veuillez lire ce guide en entier et conservez-le pour référence future.</p>

AVERTISSEMENT

Pour réduire le risque d’incendie, ne couvrez pas l’ouverture de ventilation de l’appareil avec des journaux, des nappes, des rideaux, etc. Ne placez pas des sources de flamme nue telles que des bougies allumées sur l’appareil.

Pour réduire le risque d’incendie ou de choc électrique, n’exposez pas cet appareil à des égouttements ou à des éclaboussements et ne placez pas des objets remplis de liquides, tels que des vases, sur l’appareil.

Pour éviter tout risque d’électrocution, n’ouvrez pas le coffret. Ne confiez les réparations qu’à un technicien qualifié.

N’installez pas l’appareil dans un espace restreint, comme une bibliothèque ou un meuble encastré.

N’exposez pas les piles ou l’appareil avec pile installée à une chaleur excessive telle que le soleil, le feu ou similaires.

Étant donné que la prise principale de l’adaptateur secteur est utilisée pour raccorder l’adaptateur secteur au réseau électrique, branchez le système à une prise secteur facilement accessible. Si vous remarquez une anomalie dans le système, débranchez immédiatement la prise principale de la prise secteur.

Le système n'est pas déconnecté du réseau électrique tant qu'il est branché à la prise secteur, même si le système lui-même a été éteint.

PRÉCAUTION

Veuillez noter que tout changement ou toute modification qui n'est pas expressément approuvé(e) dans ce manuel peut annuler votre capacité à utiliser cet appareil.

REMARQUE : Cet équipement a été testé et déclaré conforme aux normes relatives au matériel numérique de la classe B, fixées par l'article 15 des règlements de la FCC. Ces limites sont destinées à assurer une protection suffisante contre les interférences dans une installation résidentielle. Cet équipement génère et utilise des fréquences radio qui, en cas d’installation et d’utilisation incorrectes, peuvent être à l’origine d’interférences dans la réception radio et télévision. Toutefois, rien ne garantit qu’il n’y aura pas d’interférences. Si des interférences se produisent, il est possible de déterminer si elles sont dues au matériel en éteignant et en rallumant l'appareil, et si c'est le cas, l'utilisateur est invité à corriger le problème de l'une des manières suivantes :

- Modifier l'orientation ou l'emplacement de l'antenne réceptrice.
- Eloigner l'appareil du de réception.
- Brancher l'appareil sur une prise située sur un circuit différent de celui du récepteur.
- Consulter le revendeur ou un technicien radio/TV expérimenté pour obtenir une assistance.

La déclaration suivante du FCC s'applique seulement à la version de ce modèle fabriquée pour la vente aux États-Unis. D'autres versions peuvent ne pas être conformes aux réglementations techniques du FCC.


Cet appareil est conforme aux limites d'exposition au rayonnement du FCC et d'IC déterminées pour un environnement incontrôlé et rencontre les recommandations d'exposition aux radiofréquences (RF) du FCC dans le supplément C à OET65 et les règles d'exposition RSS-102 de la radiofréquence (RF) d'IC.

Cet équipement a des niveaux très faibles d'énergie RF qui sont réputés conformes sans évaluation de l'exposition permissive maximale (MPE). Mais il serait désirable que cet équipement soit installé et opéré en gardant le radiateur à au moins 20 cm ou plus du corps d'une personne (excluant les extrémités : mains, poignets, pieds et chevilles).

Cet appareil ne doit pas se trouver à proximité d'un autre émetteur ou d'une autre antenne, ou encore être utilisé en même temps que ceux-ci.

Cet appareil numérique de la classe B est conforme à la section 15 des règles de la FCC et à la norme ICES-003 du Canada. Son fonctionnement est soumis aux deux conditions suivantes: (1) cet appareil ne peut pas provoquer d'interférences dangereuses et (2) cet appareil doit accepter toutes les interférences reçues, y compris les interférences susceptibles de provoquer un fonctionnement indésirable.

Pour les clients aux États-Unis et au Canada

RECYCLAGE DES ACCUMULATEURS AUX IONS DE LITHIUM
Les accumulateurs aux ions de lithium sont recyclables. Vous pouvez contribuer à préserver l'environnement en rapportant les piles usées dans un point de collection et recyclage le plus proche. Pour plus d'informations sur le recyclage des accumulateurs, téléphonez le numéro gratuit 1-800-822-8837 (États-Unis et Canada uniquement), ou visitez http://www.rbrc.org/

Avertissement: Ne pas utiliser des accumulateurs aux ions de lithium qui sont endommagées ou qui fuient.

Pour toutes les autres piles, veuillez voir la section sur la façon de retirer la pile du produit sans risque. Remettez la pile à un point de collecte approprié pour le recyclage des piles usagées. Pour des informations plus détaillées sur le recyclage de ce produit ou de la pile, veuillez communiquer avec votre bureau civique local, votre service d'élimination des déchets domestiques ou le magasin où vous avez acheté le produit.

Pour les clients au Canada

Le présent appareil est conforme aux CNR d’Industrie Canada applicables aux appareils radio exempts de licence. L’exploitation est autorisée aux deux conditions suivantes : (1) l'appareil ne doit pas produire de brouillage, et (2) l'utilisateur de l'appareil doit accepter tout brouillage radioélectrique subi, même si le brouillage est susceptible d'en compromettre le fonctionnement.

Conformément à la réglementation d’Industrie Canada, le présent émetteur radio peut fonctionner avec une antenne d’un type et d’un gain maximal (ou inférieur) approuvé pour l’émetteur par Industrie Canada. Dans le but de réduire les risques de brouillage radioélectrique à l’intention des autres utilisateurs, il faut choisir le type d’antenne et son gain de sorte que la puissance isotrope rayonnée équivalente (p.i.r.e.) ne dépasse pas l’intensité nécessaire à l’établissement d’une communication satisfaisante.

Cet appareil numérique de la classe b est conforme à la norme NMB-003 du Canada.

Cet équipement est conforme aux limites d’ exposition aux rayonnements énoncées pour un environnement non contrôlé et respecte les règles les radioélectriques (RF) de la FCC lignes directrices d’ exposition dans le Supplément C à OET65 et d’ exposition aux fréquences radioélectriques (RF) CNR–102 de l’ IC. Cet équipement émet une énergie RF très faible qui est considérée conforme sans évaluation du débit d’ absorption spécifique (DAS).

Précautions

À propos de la sécurité

- La plaque signalétique est située en dessous de l’unité.
- Le commutateur électrique est situé à l’extérieur en dessous.

Autres

- Avant de faire fonctionner le système, assurez-vous que la tension d’opération du système est identique à celle de votre alimentation locale.
- Ne placez pas le haut-parleur en position inclinée.
- Ne laissez pas le système dans un emplacement près de sources de chaleur ou dans un endroit sujet à la lumière directe du soleil, à la poussière excessive, à l’humidité, à la pluie ou aux chocs mécaniques.
- N’insérez aucuns petits objets ou autres dans les prises ou le trou de ventilation à l’arrière du système. Le système pourrait court-circuiter ou avoir un défaut de fonctionnement.
- N’employez pas d’alcool, de benzine ou de diluant pour nettoyer le boîtier.
- Si vous avez des questions ou problèmes au sujet de cette unité qui ne sont pas couverts dans ce manuel, veuillez consulter votre marchand Sony le plus proche.

À propos des droits d’auteur

- La marque de mot *Bluetooth®* et les logos sont la propriété de Bluetooth SIG, Inc. et l’utilisation de ces marques par Sony Corporation est effectuée sous licence.
- N Mark est une marque commerciale ou une marque déposée de NFC Forum, Inc. aux États-Unis et dans d’autres pays.
- Microsoft, Windows et Windows Vista sont des marques déposées ou des marques de commerce de Microsoft Corporation aux États-Unis et dans d’autres pays.
- Macintosh et Mac OS sont des marques de commerce d’Apple Inc., enregistrées aux États-Unis et dans d’autres pays.
- Les autres marques et appellations commerciales sont la propriété de leurs détenteurs respectifs.

Qu’est-ce que la technologie sans fil *Bluetooth*?

La technologie sans fil *Bluetooth* est une technologie sans fil à courte portée qui permet la transmission de données sans fil entre des dispositifs numériques tels qu’un ordinateur et un appareil photo numérique. La technologie sans fil *Bluetooth* fonctionne avec une portée approximative de 10 m (environ 30 pi).

Raccorder deux dispositifs selon les besoins est fréquent, mais certains dispositifs peuvent être raccordés à plusieurs dispositifs en même temps. Vous n’avez pas besoin d’utiliser un câble pour la connexion et il n’est pas nécessaire que les dispositifs soient en face l’un de l’autre, comme c’est le cas avec la technologie infrarouge. Vous pouvez, par exemple, utiliser un dispositif dans un sac ou une poche. La norme *Bluetooth* est une norme internationale supportée par des milliers de sociétés partout dans le monde et utilisée par diverses sociétés dans le monde entier.

Portée maximale de communication

La portée maximale de communication peut être réduite dans les conditions suivantes.

- Il y a un obstacle tel qu’une personne, du métal ou un mur entre système et le dispositif *Bluetooth*.
- Un dispositif de réseau local sans fil est en utilisation près du système.
- Un four à micro-ondes est en utilisation près du système.
- Un dispositif qui produit du rayonnement électromagnétique est en utilisation près de système.

Interférence par d’autres dispositifs

Étant donné que les dispositifs *Bluetooth* et les réseau locaux sans fil (IEEE802.11b/g) utilise la même fréquence, une interférence de micro-onde peut se produire et avoir pour résultat la détérioration de la vitesse de transmission, du bruit ou une connexion incorrecte, si le système est utilisé près d’un dispositif de réseau local sans fil. En pareil cas, faites ce qui suit.

- Utilisez le système à au moins 10 m (environ 30 pi) du dispositif de réseau local sans fil.
- Si le système est utilisé à moins de 10 m (environ 30 pi) d’un dispositif de réseau local sans fil, éteignez le dispositif de réseau local sans fil.

Interférence à d’autres dispositifs

Les micro-ondes émises par un dispositif *Bluetooth* peuvent affecter le fonctionnement de dispositifs électroniques médicaux. Éteignez le système et les autres dispositifs *Bluetooth* dans les emplacements suivants puisqu’ils peuvent provoquer un accident.

- là où un gaz inflammable est présent, dans un hôpital, un train, un avion ou une station service
- près de portes automatiques ou d’une alarme d’incendie

Remarques

- Pour pouvoir utiliser la fonction *Bluetooth*, le dispositif *Bluetooth* à être raccordé doit avoir le même profil que le système. Notez également que même si c’est le même profil, les fonctions des dispositifs peuvent varier selon leurs caractéristiques.
- À cause de la caractéristique de la technologie sans fil *Bluetooth*, le son joué sur le système est légèrement en retard par rapport au son joué sur le dispositif *Bluetooth* pendant une conversation au téléphone ou l’écoute de la musique.
- Ce système supporte les capacités de sécurité qui sont conformes aux normes *Bluetooth* pour fournir une connexion sécurisée quand la technologie sans fil *Bluetooth* est utilisée, mais la sécurité peut ne pas être suffisante selon les circonstances. Soyez prudent lorsque vous communiquez en utilisant la technologie sans fil *Bluetooth*.
- Nous n’assumons aucune responsabilité pour la fuite d’information pendant une communication *Bluetooth*.
- Un dispositif ayant la fonction *Bluetooth* doit se conformer à la norme *Bluetooth* spécifiée par Bluetooth SIG et doit être authentifié. Même si le dispositif raccordé se conforme à la norme *Bluetooth* mentionnée ci-dessus, quelques dispositifs peuvent ne pas être raccordés ou fonctionner correctement, selon les caractéristiques ou les spécifications du dispositif.
- Des bruits ou des sautements du son peuvent se produire selon le dispositif *Bluetooth* raccordé au système, l’environnement de transmission ou l’environnement d’utilisation.

Spécifications

Section haut-parleur

Système de haut-parleur : 34 mm (1 3/8 po.) dia. / Impédance : 6 Ω

Section amplificateur

Pouvoir de sortie de référence : 1,2 W (10% T.H.D., 1 kHz, 6 Ω) /

Entrée : Mini-prise stéréo × 1

Bluetooth

Système de communication : *Bluetooth* Spécification version 3.0 / Sortie : *Bluetooth* Spécification pour la classe de pouvoir 2 / Portée maximale de communication : Champ de vision approximativement 10 m (30 pi)^{*1} / Bande de fréquence : bande 2,4 GHz (2,4000 GHz à 2,4835 GHz) / Méthode de modulation : FHSS / Compatible avec *Bluetooth Profiles*^{*2} : A2DP (Advanced Audio Distribution Profile), AVRCP (Audio Video Remote Control Profile), HFP (Hands-free Profile), HSP (Headset Profile) / Codec supporté^{*3} : SBC^{*4} / Méthode de protection du contenu supportée : SCMS-T

- ^{*1} La portée réelle variera selon des facteurs tels que les obstacles entre les dispositifs, les champs magnétiques autour d’un four à micro-ondes, l’électricité statique, la sensibilité de la réception, la performance de l’antenne, le système d’opération, le logiciel d’application, etc.
- ^{*2} Les profils *Bluetooth* standards indiquent le but de la communication *Bluetooth* entre les dispositifs.
- ^{*3} Codec : format de compression et de conversion des signaux
- ^{*4} Codec de la sous-bande

Général

Alimentation : DC 5 V / Consommation nominale : 1,7 W / Durée de vie de la pile (lors de l’utilisation d’une connexion *Bluetooth*) : Approximativement 5 heures^{*5} / Durée de la recharge : Approximativement 3 heures^{*5} / Température d’opération : 5 °C à 35 °C (41 °F à 95 °F) / Dimensions : Approximativement 65 mm × 67,6 mm × 65 mm (2 5/8 po. × 2 3/4 po. × 2 5/8 po.) (l/h/p) / Poids : Approximativement 135 g (5 oz) incluant la pile rechargeable / Accessoires fournis : Câble micro-USB (1), Housse de transport (1), Guide de prise en main (1), Guide de référence (ce document) (1)

- ^{*5} La durée peut varier selon la température et les conditions d’utilisation.

La conception et les caractéristiques sont sujettes à modifications sans préavis.

Español
<p>Antes de operar el sistema, lea esta guía cuidadosamente y guárdela para consultas en el futuro.</p>

ADVERTENCIA

Para reducir el riesgo de incendio, no cubra los conductos de ventilación del aparato con periódicos, manteles, cortinas, etc. No coloque fuentes de llama directa como velas encendidas sobre el aparato.

Para reducir el riesgo de incendio o descarga eléctrica, no exponga este aparato al agua en forma de gotas o salpicaduras y no coloque objetos llenos de líquido, como vasos, sobre éste.

Para evitar descargas eléctricas, no abra la unidad. En caso de avería, solicite los servicios de personal cualificado.

No sitúe el aparato en un espacio cerrado, como una estantería o un armario empotrado.

No exponga las baterías o el aparato con las baterías puestas a fuentes de calor excesivo como la luz del sol, el fuego o similares.

Como el conector principal del adaptador de ca se usa para desconectar el adaptador de ca de la red eléctrica, conecte el sistema a un tomacorriente fácilmente accesible de ca
Si nota alguna anomalía en el sistema, desconecte inmediatamente el conector principal del tomaocriente de ca

El sistema no se desconectará de la red eléctrica mientras esté conectado al tomacorriente de ca incluso si está apagado.

PRECAUCIÓN

Se le advierte de que la realización de cambios o modificaciones no aprobados explícitamente en este manual pueden anular su autoridad para utilizar este equipo.

Nota: Este equipo ha sido probado y se ha comprobado que cumple con los límites para un dispositivo digital de Clase B de acuerdo con la Parte 15 de las Reglas FCC. Dichos límites se establecieron para proporcionar una protección razonable contra interferencias dañinas en una instalación residencial. Este equipo genera, utiliza y puede emitir energía de radiofrecuencia y, si no se instala y utiliza según las instrucciones, puede causar interferencias dañinas a las radiocomunicaciones. No obstante, no se garantiza que no se producirá interferencia dentro de una instalación en particular. Si este equipo produce interferencias dañinas para la recepción de radio o televisión, cosa que se puede determinar encendiendo y apagando el equipo, se recomienda al usuario que intente corregir dichas interferencias mediante una o varias de las siguientes medidas:

- Cambiar la orientación o la ubicación de la antena de recepción.
- Aumentar la distancia entre el equipo y el receptor.
- Conectar el equipo a un tomacorriente de un circuito distinto del que está enchufado el receptor.
- Ponerse en contacto con el distribuidor o con un técnico capacitado en radio y televisión para que le ayuden.

Las siguientes afirmaciones de la FCC se aplican solo a la versión de este modelo fabricado para su venta en EE.UU. Otras versiones pueden no cumplir con los requerimientos técnicos de la FCC.


Este equipo cumple con los límites de exposición a la radiación de la FCC/ IC establecidos para un ambiente no controlado y cumple con las pautas de exposición a radiofrecuencia (RF) de la FCC en el Suplemento C de OET65 y RSS-102 de las normas de exposición a radiofrecuencia (RF) de la IC.

Este equipo tiene niveles muy bajos de energía de radiofrecuencia, por lo tanto se considera en cumplimiento sin una evaluación de exposición máxima permitida (MPE). Sin embargo, se recomienda que sea instalado y operado a una distancia mínima de 20 cm entre el dispositivo radiador y su cuerpo (excluidas las extremidades: manos, muñecas, pies y tobillos).

El equipo no debe colocarse ni utilizarse junto con ninguna otra antena o transmisor.

Este dispositivo digital clase B cumple con la Sección 15 de las regulaciones de la FCC y la normativa ICES-003 de Canadá. El funcionamiento depende de las siguientes dos condiciones: (1) este dispositivo no puede ocasionar interferencias perjudiciales, y (2) este dispositivo debe aceptar cualquier interferencia recibida, incluidas las interferencias que puedan ocasionar un funcionamiento no deseado.

Para clientes de los EE UU y CANADÁ

RECYCLADO DE BATERÍAS DE IONES DE LITIO
Las baterías de iones de litio son reciclables. Usted podrá ayudar a conservar el medio ambiente devolviendo las baterías usadas al punto de reciclaje mas cercano. Para más información sobre el reciclado de baterías, llame al número gratuito 1-800-822-8837, o visite http://www.rbrc.org/

Precaución: No utilice baterías de iones de litio dañadas o con fugas.

Para todas las otras baterías, revise la sección acerca de cómo retirar la batería del producto de manera segura. Entregue la batería gastada en un punto de recolección apropiado para su reciclaje. Para obtener información más detallada acerca del reciclaje de este producto o su batería, póngase en contacto con el departamento civil local, su servicio de eliminación de desechos o la tienda donde adquirió el producto.

Precauciones

Acerca de la seguridad

- La placa de nombre de producto está ubicada en la parte inferior de la unidad.
- El interruptor de suministro eléctrico está ubicado en el exterior de la base.

Otros

- Antes de operar el sistema, asegúrese de que el voltaje de operación del sistema sea idéntico al de su suministro eléctrico local.
- No coloque el altavoz en una posición inclinada.
- No coloque el sistema en una ubicación cercana a fuentes de calor o en un lugar expuesto a la luz directa del sol, al polvo o la humedad excesiva, a la lluvia o donde pueda ocurrir una obstrucción mecánica.
- No inserte objetos pequeños dentro de las clavijas o en los orificios de ventilación en la parte trasera del sistema. El sistema puede hacer cortocircuito o presentar fallas en su funcionamiento.
- No use alcohol, benceno, o diluyente para limpiar la carcasa.
- Si tiene más consultas o problemas relacionados con esta unidad no contenidos en este manual, póngase en contacto con su distribuidor de Sony.

Acerca de los derechos de autor

- La marca y los logotipos de *Bluetooth®* son de propiedad de Bluetooth SIG, Inc. y cualquier tipo de uso de esas marcas por parte de Sony Corporation se realiza bajo licencia.
- La marca N es una marca comercial o una marca comercial registrada de NFC Forum, Inc. en los Estados Unidos y en otros países.
- Microsoft, Windows y Windows Vista son marcas comerciales o marcas comerciales registradas de Microsoft Corporation en los Estados Unidos y en otros países.
- Macintosh y Mac OS son marcas comerciales de Apple Inc. registradas en los Estados Unidos y en otros países.
- Otras marcas registradas y nombres comerciales pertenecen a sus respectivos dueños.

¿Qué es la tecnología inalámbrica *Bluetooth*?

La tecnología inalámbrica *Bluetooth* es una tecnología inalámbrica de corto alcance que permite el intercambio de información entre dispositivos digitales, como entre una computadora y una cámara digital. La tecnología *Bluetooth* opera dentro de un rango cercano a los 10 m.

Lo común es la conexión entre dos dispositivos, pero algunos pueden ser conectados a varios dispositivos al mismo tiempo.

No se necesita usar un cable para la conexión ni tampoco que los dispositivos coincidan en orientación, como en el caso de la tecnología infrarroja. Por ejemplo, puede usar este dispositivo en un bolso o en el bolsillo.

El estándar *Bluetooth* es un estándar internacional usado por miles de empresas en el mundo y es empleado por varias empresas a nivel mundial.

Alcance máximo de comunicación

El alcance máximo de comunicación puede ser menor según las siguientes condiciones.

- Si existe un obstáculo, como una persona, metal, o muro entre el sistema y el dispositivo *Bluetooth*.
- Si se usa un dispositivo LAN cerca del sistema.
- Si se usa un horno microondas cerca del sistema.
- Si se usa un dispositivo que genere radiación electromagnética cerca del sistema.

Interferencia causada por otros dispositivos

Debido a que los dispositivos *Bluetooth* y la red inalámbrica LAN (IEEE802.11b/g) usan la misma frecuencia puede ocurrir interferencia de microondas lo que puede causar deterioro de la velocidad de comunicación, ruido, o conexión inválida si se usa cerca de un dispositivo LAN inalámbrico. En este caso, realice lo siguiente.

- Use el sistema a una distancia de al menos 10 metro del dispositivo LAN inalámbrico.
- Si el sistema se usa en el área cercana a 10 metro de un dispositivo con LAN inalámbrica, apague el dispositivo.

Interferencia causada a otros dispositivos

Las microondas emitidas por el dispositivo *Bluetooth* pueden afectar la operación de dispositivos médicos electrónicos. Apague el sistema y los otros dispositivos *Bluetooth* en los siguientes lugares, ya que pueden causar un accidente.

- donde hay gas inflamable presente, en un hospital, tren, avión o en una estación de combustibles
- cerca de puertas automáticas o alarmas de incendio

Notas

- Para poder usar la función *Bluetooth*, el dispositivo *Bluetooth* que sea conectado debe contar con el mismo perfil del sistema. Considere que incluso si existe el mismo perfil, los dispositivos pueden variar en su función dependiendo de las especificaciones.
- Debido a las características de la tecnología *Bluetooth*, el sonido reproducido en el sistema tiene un pequeño desfase con el sonido reproducido en el dispositivo *Bluetooth* durante una conversación telefónica o cuando se escucha música.
- Este sistema posee capacidades de seguridad que cumplen con los estándares *Bluetooth* para entregar una conexión segura cuando se usa la tecnología *Bluetooth*, pero la seguridad puede no ser suficiente dependiendo de la configuración. Sea cuidadoso cuando se comunica con el uso de la tecnología inalámbrica *Bluetooth*.
- No aceptamos ninguna responsabilidad por la filtración de información durante una comunicación por medio de *Bluetooth*.
- Un dispositivo que cuente con la función *Bluetooth* debe cumplir con el estándar *Bluetooth* especificado por Bluetooth SIG, y debe ser autenticado. Incluso si el dispositivo conectado cumple con el estándar *Bluetooth*, algunos dispositivos pueden no haber sido conectados correctamente o pueden no funcionar, dependiendo de las características o especificaciones del dispositivo.,
- Pueden ocurrir saltos de sonido o ruido dependiendo del dispositivo *Bluetooth* conectado al sistema, el ambiente de comunicación o el ambiente de uso.

Wireless Speaker System

- Quick Start Guide **US**
- Guide de prise en main **FR**
- Guía de inicio rápido **ES**

SRS-BTV5  



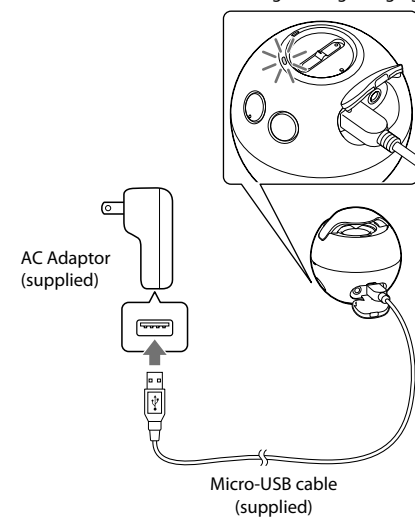
© 2012 Sony Corporation
Printed in China

English

Charging the unit

Connect the unit and the AC Adaptor by the micro-USB cable, and plug the AC Adaptor to an AC outlet. Charging is completed in about 3 hours at most and the indicator (orange) goes off automatically.

The BATT/CHG indicator is lit in orange during charging.

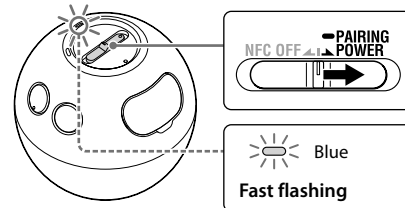


You can also charge the unit by connecting it to a computer.

Pairing and connecting with the Bluetooth device

Before pairing, charge this unit.

- Place the Bluetooth device within 1 meter of this unit.**
- Slide the POWER switch to turn on this unit.**
The unit enters pairing mode automatically in the default setting.



The blue indicator flashes fast in pairing mode. To enter pairing mode the next time you use the unit, slide and hold the switch to the PAIRING side for about **2 seconds** when this unit is turned off.

- Perform the pairing procedure on the Bluetooth device to detect this unit.**
When the list of detected devices appears on the display of the Bluetooth device, select "SRS-BTV5." If passkey input is required on the display of a Bluetooth device, input "0000."

- Make the Bluetooth connection from the Bluetooth device.**

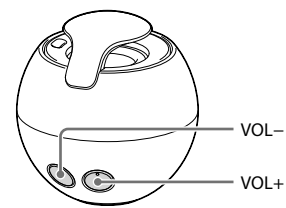
Connecting with the paired device

- Turn on the unit.**
- Make the Bluetooth connection from the Bluetooth device.**

Listening and Calling

Operate the unit after making Bluetooth connection with your Bluetooth device.

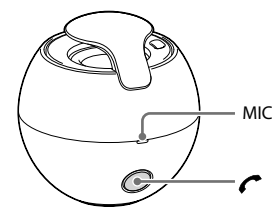
- Listening to music
Profile: A2DP, AVRCP
- Start playback on the Bluetooth device.
- The VOL+ button has a tactile dot.



Making a call/Receiving a call

Profile: HSP, HFP

Operate your mobile phone to make a call. To terminate a call, press the button on the unit. Press the button on the unit when an incoming call arrives. Operate in the same way when an incoming call arrives while you are listening to the music.



One touch connection with a smartphone (NFC)

By touching the unit with a smartphone, the unit is turned on automatically and then proceeds to pairing and Bluetooth connection.

- Download and install the app "NFC Easy Connect."**
"NFC Easy Connect" is a free Android app you can download from Google Play. Download the app by searching for "NFC Easy Connect" or access it by using the following two-dimensional code. Fees may be charged for downloading the app.

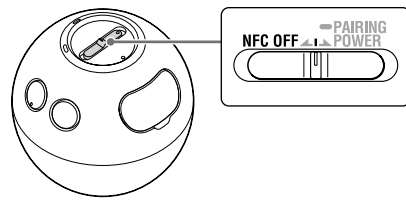


Note
• The App may not be available in some countries and/or regions.

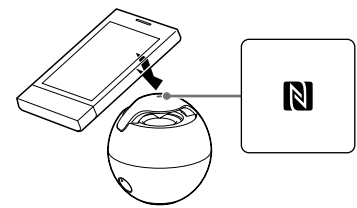
Compatible smartphones
• Smartphones with the NFC function built-in (OS: Android 2.3.3 or later, excluding Android 3.x)

NFC
NFC (Near Field Communication) is a technology enabling short-range wireless communication between various devices, such as mobile phones and IC tags. Thanks to the NFC function, data communication can be achieved easily just by touching the relevant symbol or designated location on NFC compatible devices.

- Set the switch to the center on this unit.**
- Start the app "NFC Easy Connect" on the smartphone.**
Make sure that the application screen is displayed.



- Touch this unit with the smartphone.**
Unlock the screen of the smartphone beforehand. Touch the smartphone on the N marked part of this unit. Keep touching the unit with the smartphone until the smartphone vibrates.



Complete the connection by following the instructions on the screen.

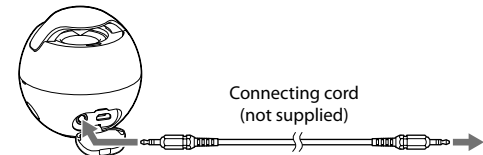
When the Bluetooth indicator (blue) stops flashing and remains lit, the unit is connected with the device. To disconnect the unit, touch it with the smartphone again.

You can switch the sound source from the smartphone to another NFC compatible Bluetooth device. For details, read the Help Guide.

Hint
If you cannot connect the unit, try the following.
• Start the app on the smartphone, and move the smartphone slowly over the N mark of the unit.
• If the smartphone is in a case, remove it from the case.


Listening to music by connecting a connecting cord (not supplied)

You can use the unit as an ordinary wired speaker system.



If you connect a connecting cord to the AUDIO IN jack, the output from the device connected to the AUDIO IN jack has priority, and you will not hear the sound from the Bluetooth device.

On how to operate the unit in detail, please read the Help Guide on your computer or smart phone.



<http://rd1.sony.net/help/speaker/srs-btv5/zz/>

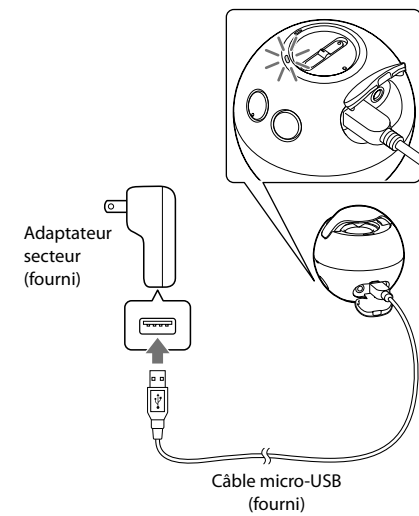
- The Bluetooth word mark and logos are owned by the Bluetooth SIG, Inc. and any use of such marks by Sony Corporation is under license.
- The N Mark is a trademark or registered trademark of NFC Forum, Inc. in the United States and in other countries.
- Android is a trademark of Google Inc.
- All other trademarks and registered trademarks are trademarks or registered trademarks of their respective holders. In this manual, TM and ® marks are not specified.

Français

Chargement de l'appareil

Connectez l'appareil et l'adaptateur secteur avec le câble micro-USB et branchez l'adaptateur secteur à une prise murale. Le chargement dure environ 3 heures au maximum et le témoin (orange) s'éteint automatiquement.

Le témoin BATT/CHG s'allume en orange pendant le chargement.

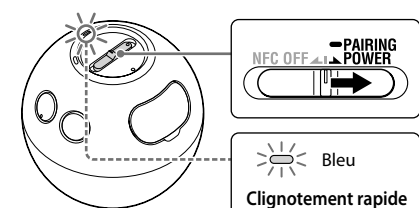


Il est également possible de charger l'appareil en le branchant à un ordinateur.

Pairage et connexion avec le périphérique Bluetooth

Avant le pairage, chargez l'appareil.

- Placez le périphérique Bluetooth dans un rayon de 1 mètre par rapport à l'appareil.**
- Faites glisser le commutateur POWER pour allumer l'appareil.**
L'appareil entre automatiquement en mode de pairage (paramètre par défaut).



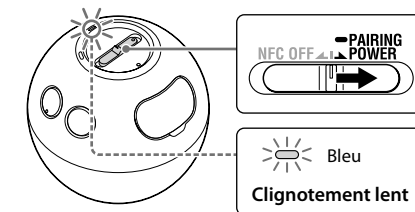
Le témoin bleu clignote rapidement en mode de pairage. Pour entrer en mode de pairage la prochaine fois que vous utiliserez l'appareil, faites glisser le commutateur sur le mode PAIRING et maintenez-le pendant environ **2 secondes** lorsque l'appareil est hors tension.

- Effectuez la procédure de pairage sur le périphérique Bluetooth pour détecter l'appareil.**
Lorsque la liste de périphériques détectés apparaît sur l'écran du périphérique Bluetooth, sélectionnez « SRS-BTV5 ». Si un code est demandé sur l'écran d'un périphérique Bluetooth, saisissez « 0000 ».

- Établissez la connexion Bluetooth sur le périphérique Bluetooth.**

Connexion au périphérique apparié

- Mettez l'appareil sous tension.**
- Vérifiez la connexion Bluetooth sur le périphérique Bluetooth.**

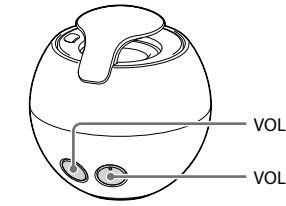


Écoute et appel

Utilisez l'appareil après avoir établi la connexion Bluetooth avec votre périphérique Bluetooth.

Écoute de musique
Profil : A2DP, AVRCP

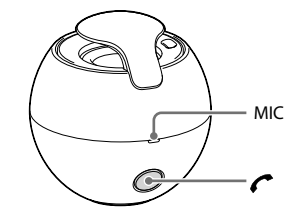
Démarrez la lecture sur le périphérique Bluetooth.



Le bouton VOL+ contient un point tactile.

Passer un appel/Recevoir un appel
Profil : HSP, HFP

Utilisez votre téléphone portable pour passer un appel. Pour mettre fin à un appel, appuyez sur le bouton sur l'appareil. Appuyez sur le bouton sur l'appareil lorsqu'un appel entrant se produit. Procédez de la même façon lorsqu'un appel entrant se produit quand vous écoutez de la musique.



Connexion par effleurement avec un smartphone (NFC)

En mettant l'appareil en contact avec un smartphone, l'appareil se met automatiquement sous tension puis établit le pairage et la connexion Bluetooth.

- Téléchargez et installez l'application « Connexion NFC facile ».**
« Connexion NFC facile » est une application Android gratuite que vous pouvez télécharger sur Google Play. Téléchargez l'application en cherchant « Connexion NFC facile » ou en utilisant le code en deux dimensions suivant. Le téléchargement de l'application peut inclure des frais.

Par code en deux dimensions : Utilisez une application de lecture de code en deux dimensions.

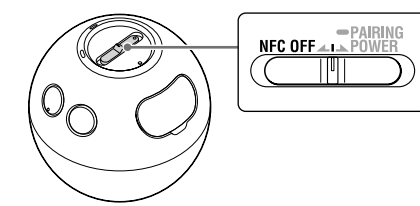


Remarque
• Il est possible que l'application ne soit pas disponible dans certains pays et/ou dans certaines régions.

Smartphones compatibles
• Smartphones avec la fonction NFC intégrée (SE : Android 2.3.3 ou version supérieure sauf Android 3.x)

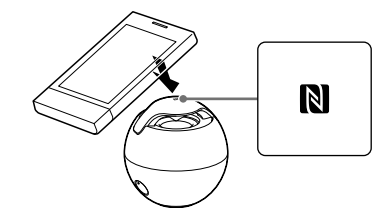
NFC
NFC (Near Field Communication) est une technologie permettant d'établir une communication sans fil à courte portée entre divers périphériques, tels que des téléphones portables et des étiquettes électroniques. Grâce à la fonction NFC, la communication de données peut être réalisée facilement en touchant simplement le symbole pertinent ou l'emplacement désigné sur les périphériques compatibles avec NFC.

- Placez le commutateur au milieu de l'appareil.**



Vous n'avez pas besoin de mettre l'appareil sous tension. L'appareil se met sous tension lorsque vous le mettez en contact avec le smartphone.

- Démarrez l'application « Connexion NFC facile » sur le smartphone.**
Vérifiez que l'écran de l'application s'affiche.
- Mettez l'appareil en contact avec le smartphone.**
Déverrouillez d'abord l'écran du smartphone. Placez le smartphone sur la partie marquée d'un N sur l'appareil. Gardez l'appareil en contact avec le smartphone jusqu'à ce que ce dernier vibre.



Terminez la connexion en suivant les instructions à l'écran.

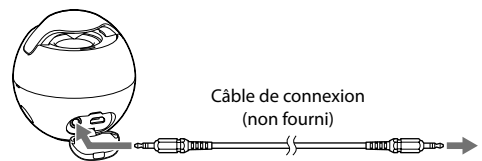
Lorsque le témoin Bluetooth (bleu) ne clignote plus et reste allumé, l'appareil est connecté au périphérique. Pour déconnecter l'appareil, mettez-le à nouveau en contact avec le smartphone.

Vous pouvez basculer la source sonore du smartphone vers un autre périphérique Bluetooth compatible NFC. Pour plus de détails, lisez le Manuel d'aide.

Astuce
Si vous ne pouvez pas connecter l'appareil, essayez la manipulation suivante.
• Lancez l'application sur le smartphone puis déplacez doucement le smartphone sur la partie marquée d'un N sur l'appareil.
• Si le smartphone est dans un étui, retirez-le de l'étui.

Écoute de musique en connectant un câble de connexion (non fourni)

Vous pouvez utiliser l'appareil comme un système de haut-parleurs câblé classique.



Si vous raccordez un câble de connexion à la prise AUDIO IN, la sortie du périphérique connecté à la prise AUDIO IN est prioritaire et vous n'entendez pas de son du périphérique Bluetooth.

Pour des détails sur le fonctionnement de l'unité, veuillez lire le Manuel d'aide sur votre ordinateur ou votre smartphone.



<http://rd1.sony.net/help/speaker/srs-btv5/zz/>

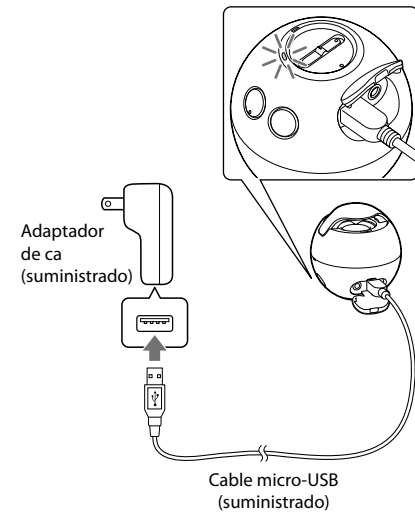
- La marque de mot Bluetooth et les logos sont la propriété de Bluetooth SIG, Inc. et l'utilisation de ces marques par Sony Corporation est effectuée sous licence.
- N Mark est une marque commerciale ou une marque déposée de NFC Forum, Inc. aux États-Unis et dans d'autres pays.
- Android est une marque commerciale de Google Inc.
- Toutes les autres marques commerciales et marques déposées sont la propriété de leurs détenteurs respectifs. Dans ce manuel, les marques TM et ® ne sont pas spécifiées.

Español

Cargar la unidad

Conecte la unidad y el Adaptador de ca mediante el cable micro-USB y enchufe el Adaptador de ca a un tomacorriente de ca. La carga finaliza en aproximadamente 3 hora como máximo y el indicador (naranja) se apaga automáticamente.

El indicador BATT/CHG se enciende en color naranja durante la carga.



Puede cargar la unidad también al conectarla a una computadora.

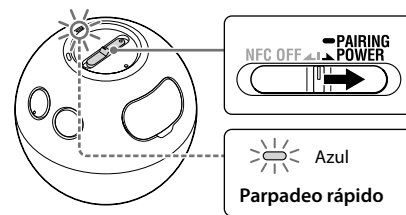
Emparejamiento y conexión con el dispositivo Bluetooth

Antes de efectuar el emparejamiento, cargue esta unidad.

1 Coloque el dispositivo Bluetooth a una distancia de 1 metro de esta unidad.

2 Deslice el interruptor POWER para encender esta unidad.

La unidad entra a modo de emparejamiento automáticamente en la configuración predeterminada.



El indicador azul parpadea rápidamente en modo de emparejamiento.

Para ingresar a modo de emparejamiento la próxima vez que use la unidad, deslice y mantenga presionado el interruptor en el lado PAIRING por alrededor de **2 segundo** cuando la unidad está apagada.

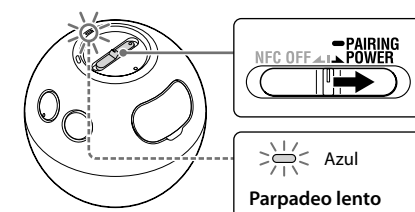
3 Realice el procedimiento de emparejamiento en el dispositivo Bluetooth para detectar esta unidad.

Cuando aparezca la lista de dispositivos detectados en la pantalla del dispositivo Bluetooth, seleccione "SRS-BTV5". Si le exigen ingresar una clave de acceso en la pantalla del dispositivo Bluetooth, ingrese "0000".

4 Establezca la conexión Bluetooth desde el dispositivo Bluetooth.

Conectar con el dispositivo emparejado

1 Encienda la unidad.



2 Establezca la conexión Bluetooth desde el dispositivo Bluetooth.

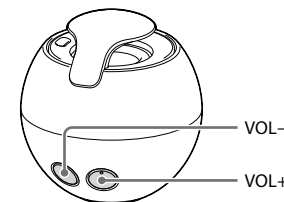
Escuchar y llamar

Utilice la unidad después de establecer la conexión Bluetooth con el dispositivo Bluetooth.

Escuchar música

Perfil: A2DP, AVRCP

Inicie la reproducción en el dispositivo Bluetooth.



El botón VOL+ tiene un punto táctil.

Realizar una llamada/recibir una llamada

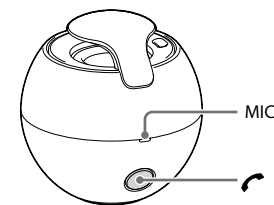
Perfil: HSP, HFP

Utilice su teléfono móvil para realizar una llamada.

Para finalizar una llamada, presione el botón en la unidad.

Presione el botón en la unidad cuando esté recibiendo una llamada.

Opere la unidad de la misma manera cuando reciba una llamada mientras escucha música.



Conexión con activación de un toque con un teléfono inteligente (NFC)

Al tocar la unidad con un teléfono inteligente, la unidad se enciende automáticamente y comienza el emparejamiento y la conexión Bluetooth.

1 Descargue e instale la aplicación "Conexión fácil NFC".

"Conexión fácil NFC" es una aplicación Android que puede descargar desde Google Play. Descargue la aplicación buscando por "Conexión fácil NFC" u obtenga acceso usando el siguiente código bidimensional. Se puede cobrar una tarifa por descargar la aplicación.

Mediante el código bidimensional: Use una aplicación que lea códigos bidimensionales.



Nota

- Puede que esta aplicación no esté disponible para ser descargada en algunos países o regiones.

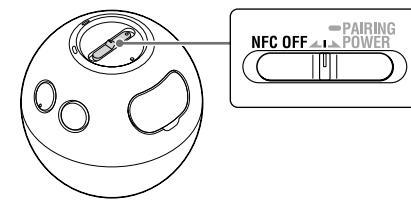
Teléfonos inteligentes compatibles

- Teléfonos inteligentes con la función NFC incorporada (SO: Android 2,3,3 o posterior, se excluye Android 3,x)

NFC

NFC (Near Field Communication) es una tecnología que permite la comunicación de rango corto inalámbrica entre varios dispositivos, como teléfonos móviles y etiquetas IC. Gracias a la función NFC, es posible lograr la comunicación de datos de manera fácil con sólo tocar el símbolo correspondiente o la ubicación designada en los dispositivos compatibles con NFC.

2 Configure el interruptor en el centro en esta unidad.



No es necesario encender la unidad. La unidad se enciende cuando la toca con el teléfono inteligente.

3 Inicie la aplicación "Conexión fácil NFC" en el teléfono inteligente.

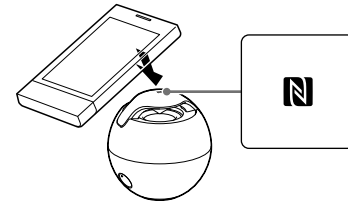
Asegúrese de que aparezca la pantalla de la aplicación.

4 Toque esta unidad con el teléfono inteligente.

Desbloquee la pantalla del teléfono inteligente antes.

Toque con el teléfono inteligente la parte marcada con N de esta unidad.

Siga tocando la unidad con el teléfono inteligente hasta que el teléfono vibre.



Complete la conexión siguiendo las instrucciones en pantalla.

Cuando el indicador (Bluetooth) (azul) deje de parpadear y se mantenga encendido, la unidad está conectada con el dispositivo. Para desconectar la unidad, tóquela de nuevo con el teléfono inteligente.

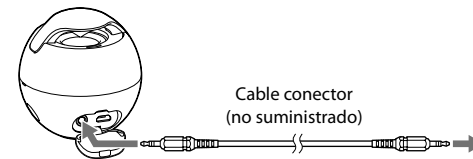
Puede cambiar el origen del sonido del teléfono inteligente a otro dispositivo Bluetooth compatible con NFC. Para obtener más detalles, consulte la Guía de Ayuda.

Consejo

- Si no puede conectar la unidad, intente lo siguiente.
- Inicie la aplicación en el teléfono inteligente y muévalo lentamente sobre la letra N de la unidad.
- Si el teléfono inteligente está en una carcasa, retírela.

Escuche la música conectando un cable (no suministrado)

Puede usar la unidad como un sistema de altavoz común con cableado.



Si conecta un cable al conector AUDIO IN, la salida desde el dispositivo conectado al conector AUDIO IN tiene prioridad y no escuchará el sonido proveniente del dispositivo Bluetooth.

Para saber cómo usar la unidad en detalle, lea la Guía de Ayuda en su computadora o teléfono inteligente.



<http://rd1.sony.net/help/speaker/srs-btv5/zz/>

- La marca y los logotipos de Bluetooth son de propiedad de Bluetooth SIG, Inc. y cualquier tipo de uso de esas marcas por parte de Sony Corporation se realiza bajo licencia.
- La marca N es una marca comercial o una marca comercial registrada de NFC Forum, Inc. en los Estados Unidos y en otros países.
- Android es una marca registrada de Google Inc.
- Todas las otras marcas y marcas registradas son propiedad de sus respectivos dueños. En este manual, no se especifican las marcas TM y ®.