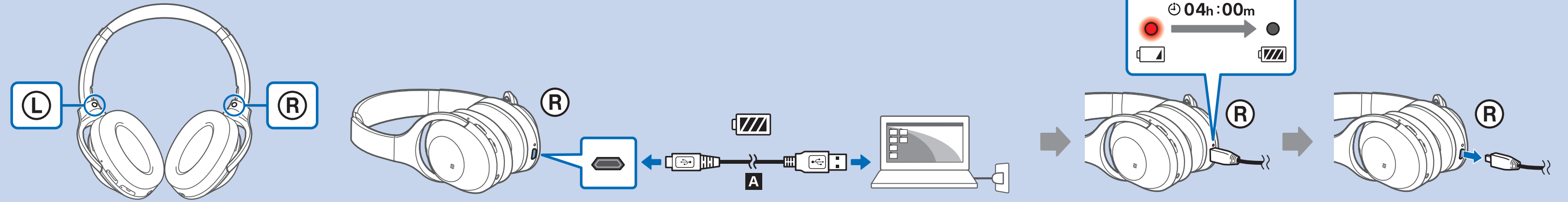
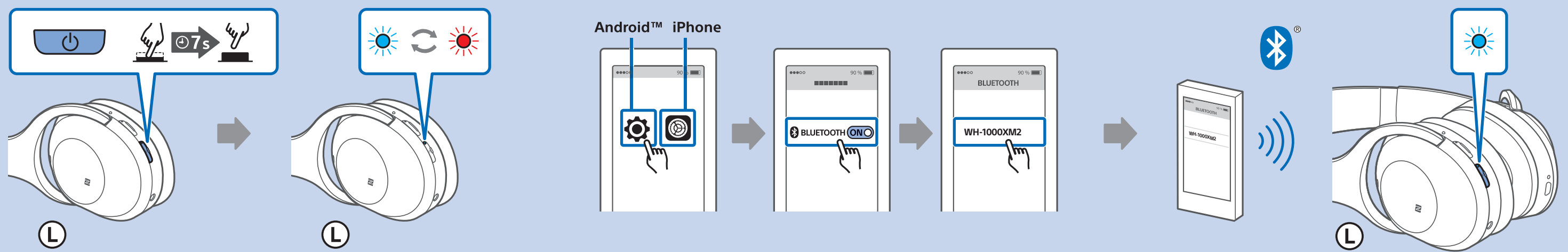


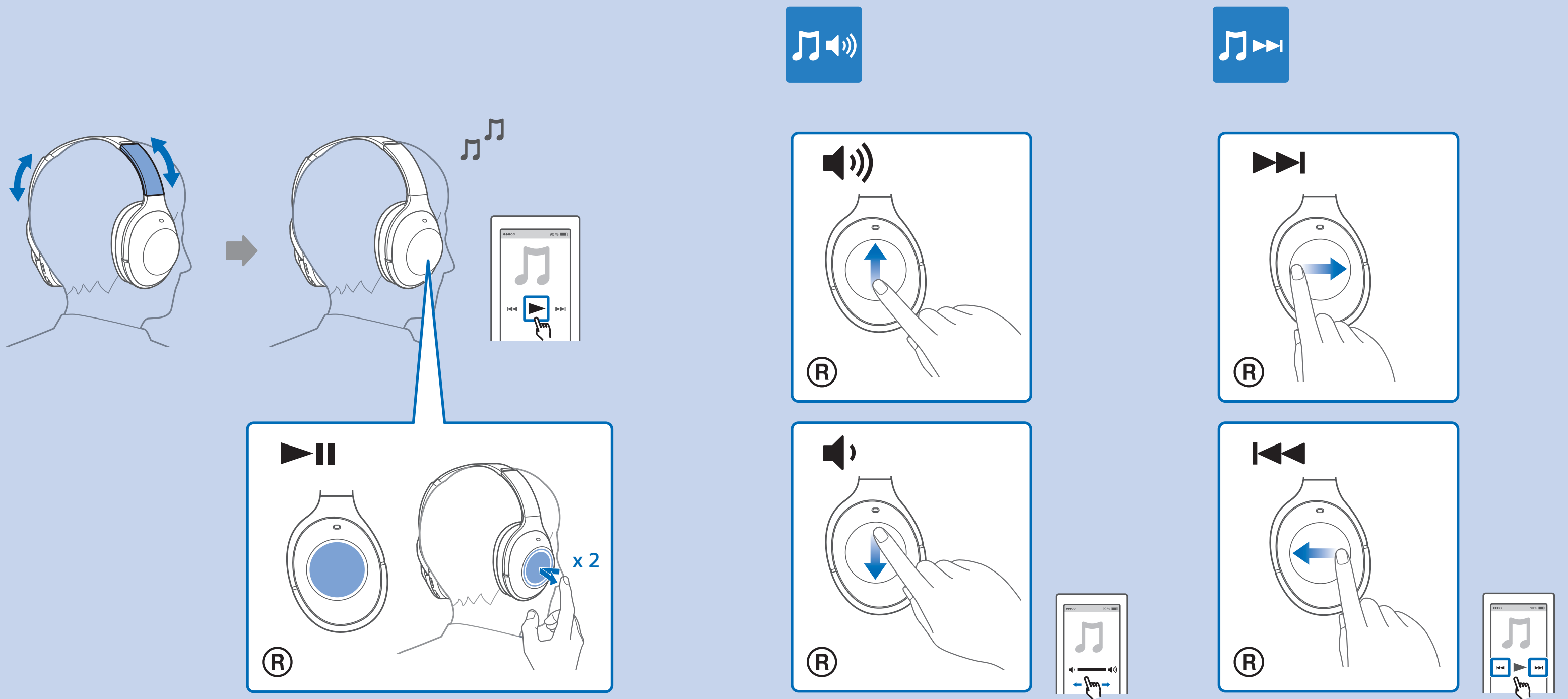
# 1



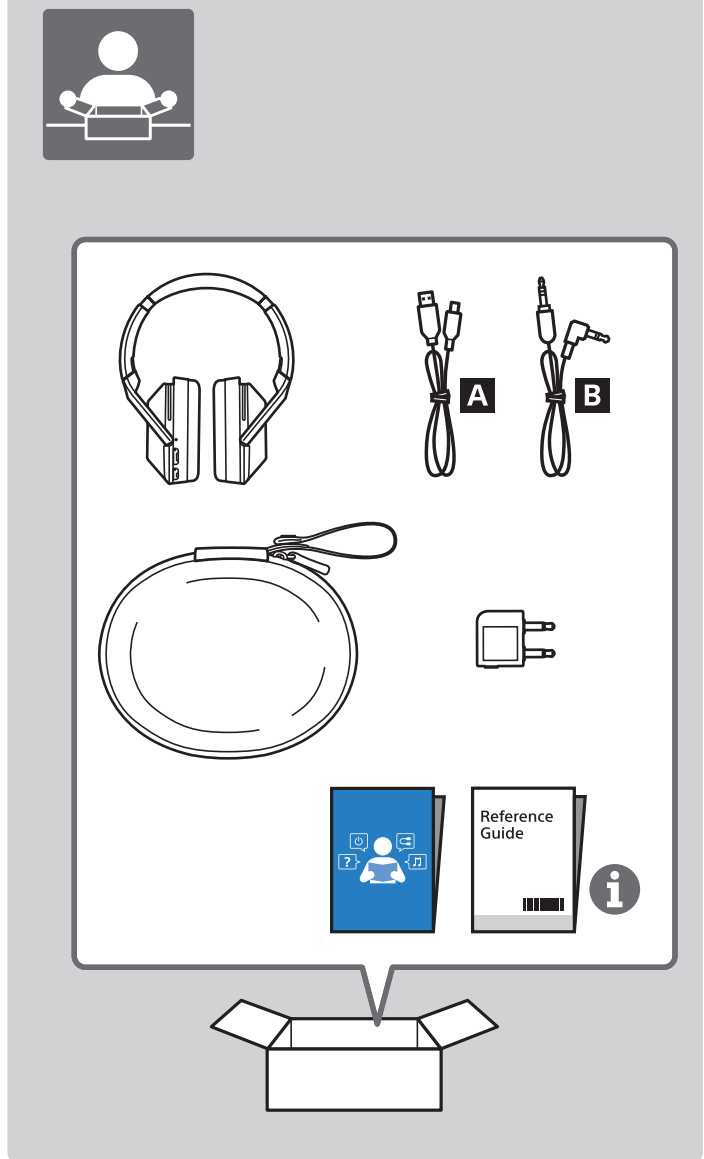
# 2

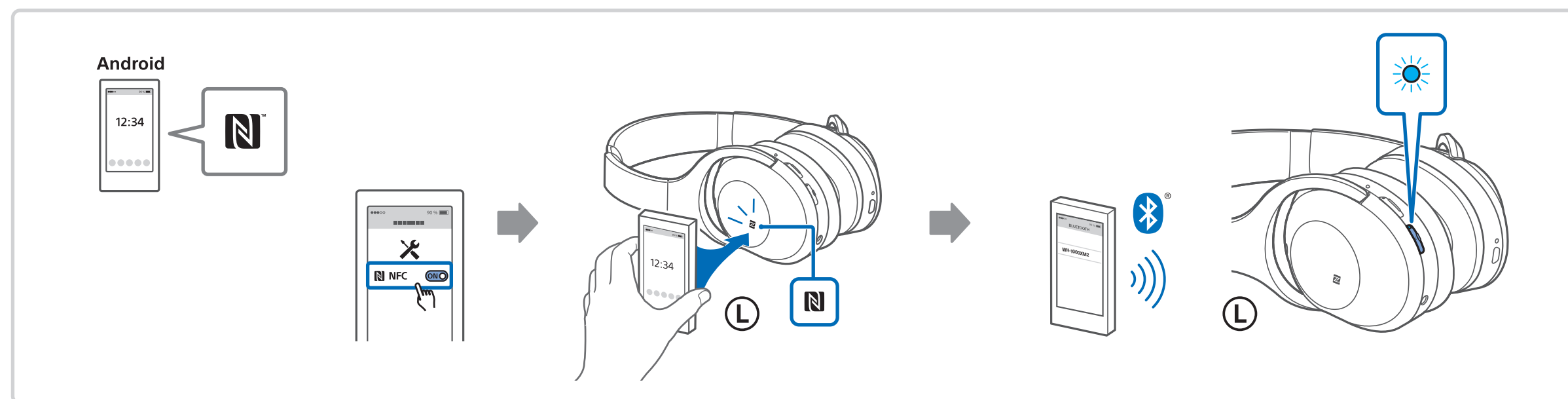
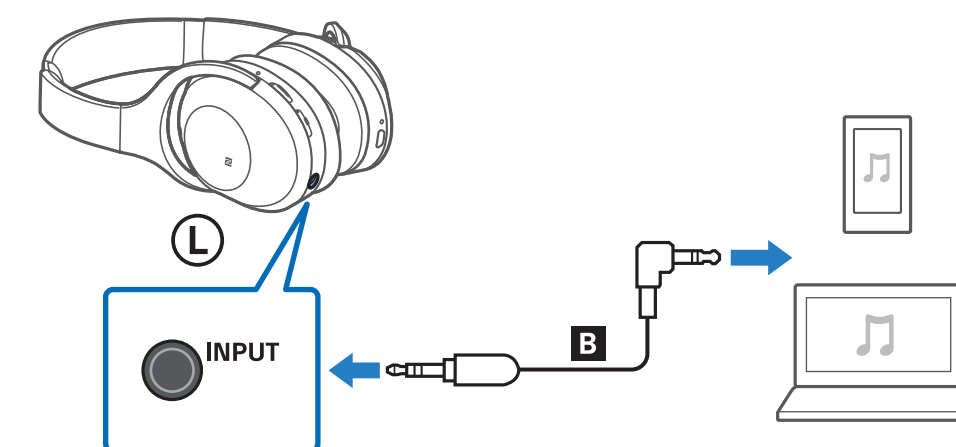
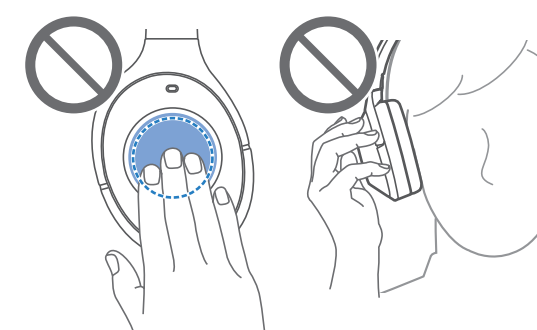
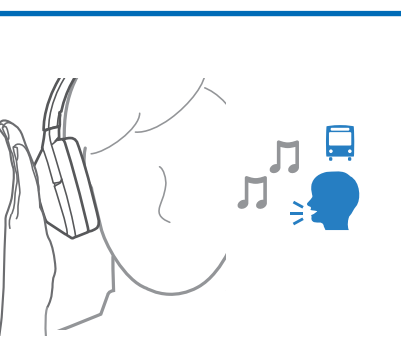
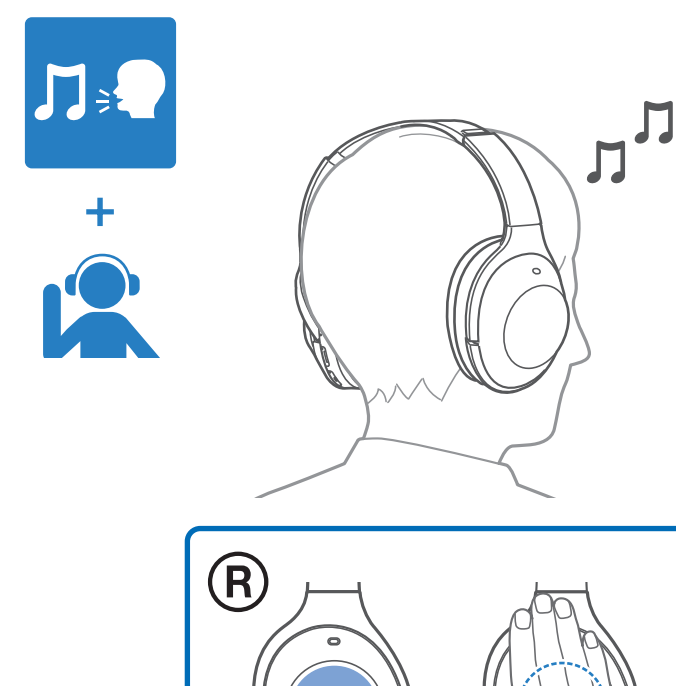
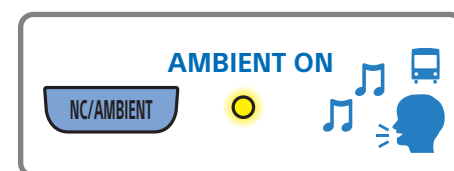
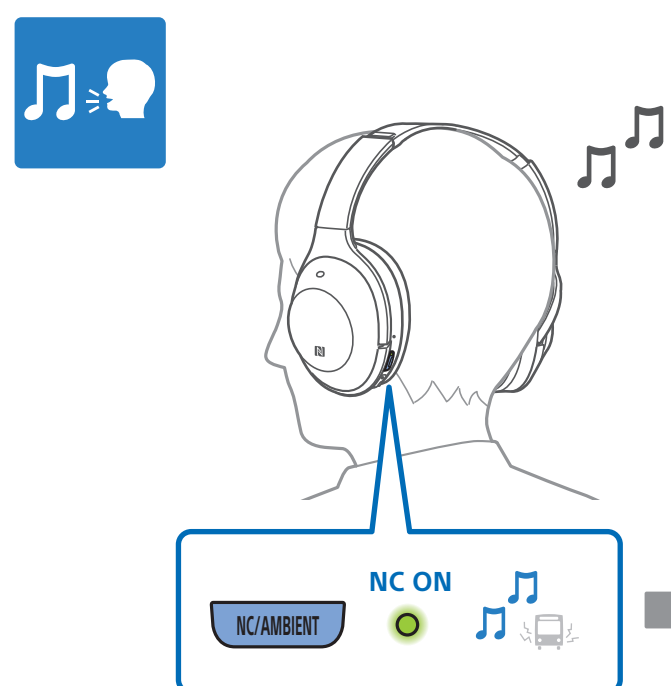
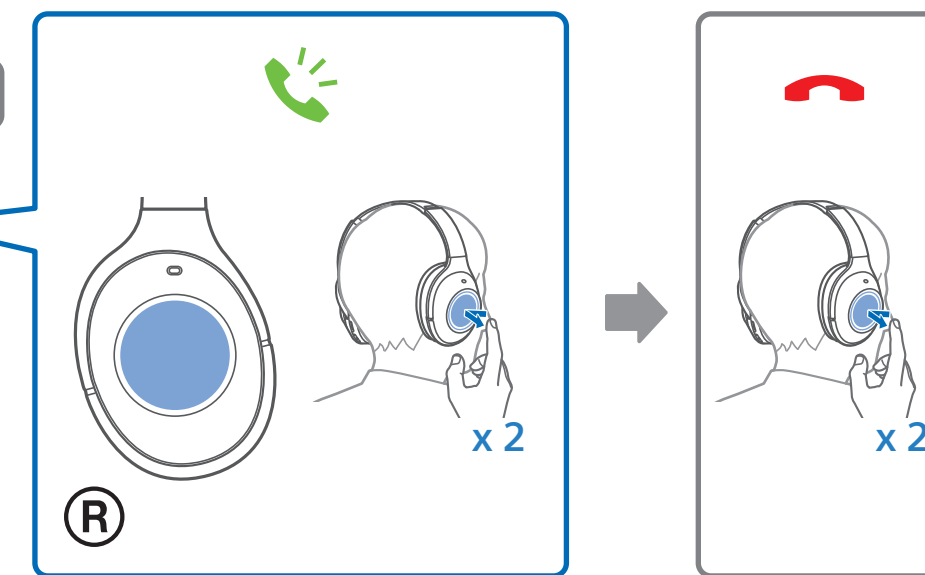
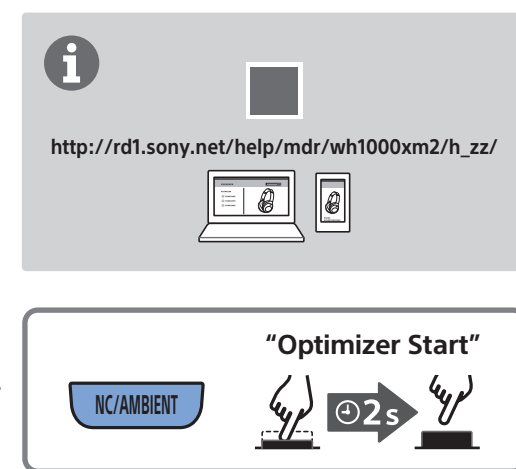
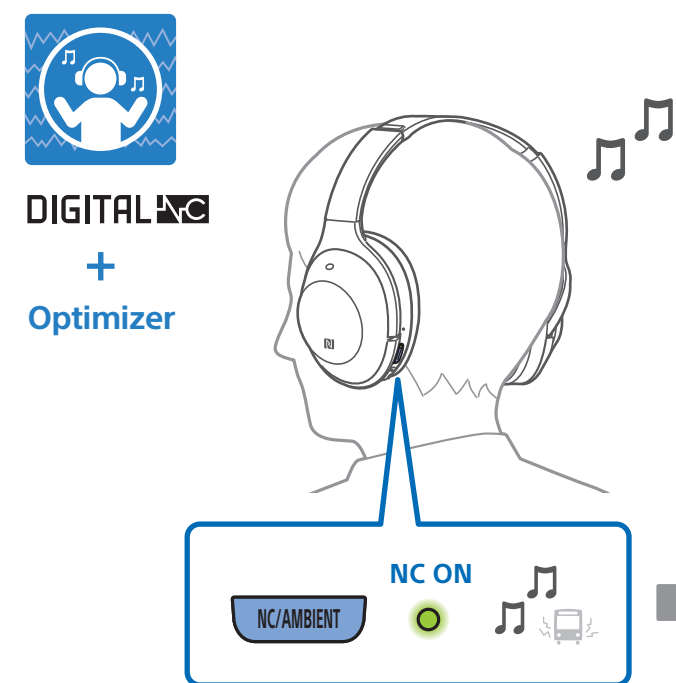
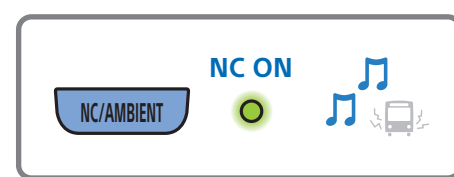
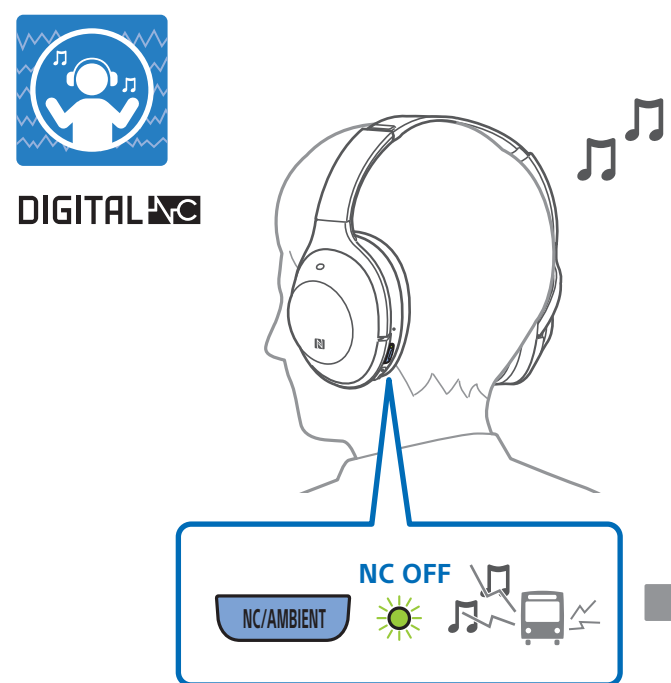
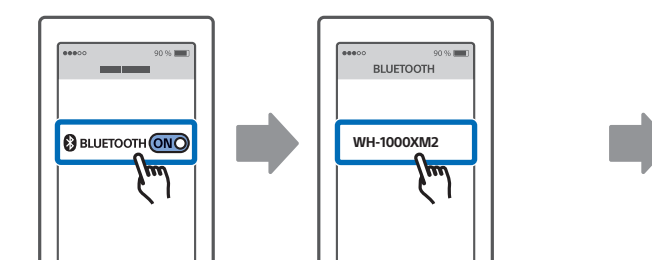
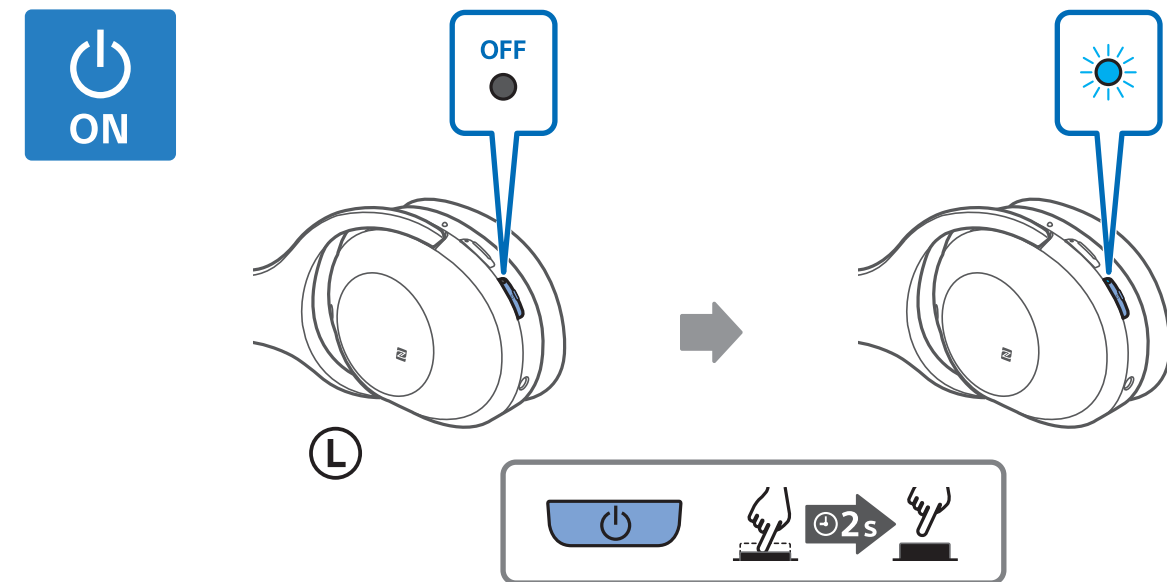
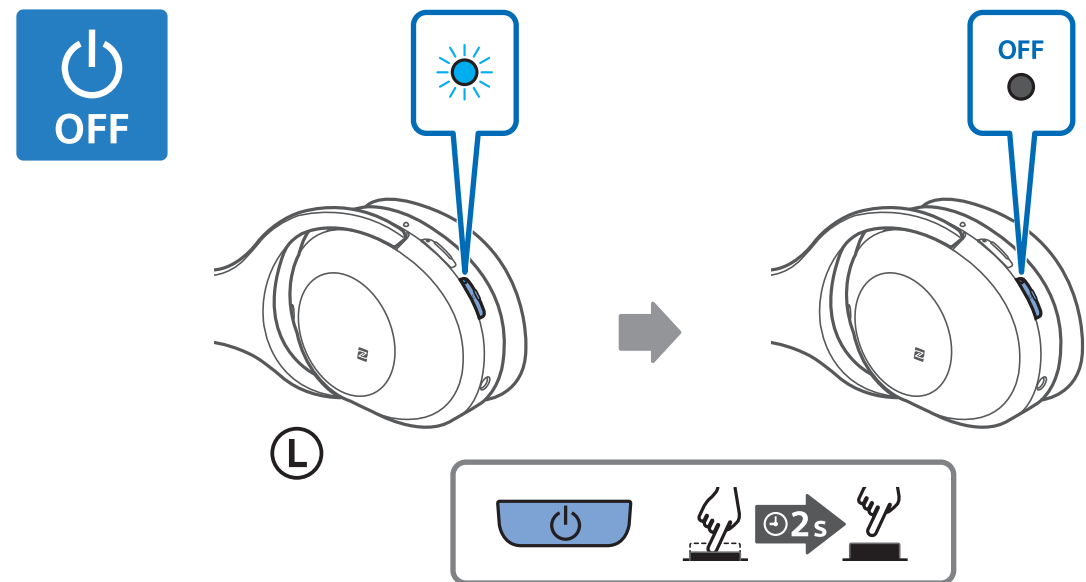


# 3



WH-1000XM2





# SONY

## Wireless Noise Canceling Stereo Headset

## Casque stéréo sans fil réducteur de bruits

## Auriculares estéreo inalámbricos con función de supresión de ruido

Reference Guide	US
Guide de référence	FR
Guía de referencia	ES



WH-1000XM2

©2017 Sony Corporation  
Printed in Malaysia

<http://www.sony.net/>

4-697-249-11(1)

### English

**FOR UNITED STATES CUSTOMERS. NOT APPLICABLE IN CANADA, INCLUDING IN THE PROVINCE OF QUEBEC. POUR LES CONSOMMATEURS AUX ÉTATS-UNIS. NON APPLICABLE AU CANADA, Y COMPRIS LA PROVINCE DE QUÉBEC.**

This device complies with Part 15 of the FCC Rules. Operation is subject to the following two conditions: (1) this device may not cause harmful interference, and (2) this device must accept any interference received, including interference that may cause undesired operation.

You are cautioned that any changes or modifications not expressly approved in this manual could void your authority to operate this equipment.

This equipment must not be co-located or operated in conjunction with any other antenna or transmitter.

#### Note

This equipment has been tested and found to comply with the limits for a Class B digital device, pursuant to Part 15 of the FCC Rules. These limits are designed to provide reasonable protection against harmful interference in a residential installation. This equipment generates, uses and can radiate radio frequency energy and, if not installed and used in accordance with the instructions, may cause harmful interference to radio communications. However, there is no guarantee that interference will not occur in a particular installation. If this equipment does cause harmful interference to radio or television reception, which can be determined by turning the equipment off and on, the user is encouraged to try to correct the interference by one or more of the following measures:

- Reorient or relocate the receiving antenna.
- Increase the separation between the equipment and receiver.
- Connect the equipment into an outlet on a circuit different from that to which the receiver is connected.
- Consult the dealer or an experienced radio/TV technician for help.

This device complies with Industry Canada's licence-exempt RSSs. Operation is subject to the following two conditions: (1) This device may not cause interference; and (2) This device must accept any interference, including interference that may cause undesired operation of the device.

This equipment complies with FCC/IC radiation exposure limits set forth for an uncontrolled environment and meets the FCC radio frequency (RF) Exposure Guidelines and RSS-102 of the IC radio frequency (RF) Exposure rules. This equipment has very low levels of RF energy that is deemed to comply without testing of specific absorption rate (SAR).

The LDAC™ name and logo is a trademark of Sony Corporation.

The Bluetooth® word mark and logos are registered trademarks owned by the Bluetooth SIG, Inc. and any use of such marks by Sony Corporation is under license.

The N-Mark is a trademark or registered trademark of NFC Forum, Inc. in the United States and in other countries.

Windows is registered trademark or trademark of Microsoft Corporation in the United States and/or other countries.

Mac, OS X, iPhone and iPod touch are trademarks of Apple Inc., registered in the U.S. and other countries.

- When you use the unit on an airplane, follow the instructions of cabin attendants or ask the airline you fly with about conditions for using the unit. If you do not use the supplied headphone cable, radio waves may affect instruments, causing risk of accident due to malfunction. Be sure that you use the supplied headphone cable on an airplane.
- Due to the characteristic of the wireless technology, the sound played on this unit is delayed from the sound and music played on the sending device. Therefore, the image and sound may be misaligned when viewing a movie or playing a game.
- This unit supports security capabilities that comply with the BLUETOOTH standard to provide a secure connection when the BLUETOOTH wireless technology is used, but security may not be enough depending on the setting. Be careful when communicating using BLUETOOTH wireless technology.
- We do not take any responsibility for the leakage of information during BLUETOOTH communications.
- Connection with all BLUETOOTH devices cannot be guaranteed.
- A device featuring BLUETOOTH function is required to conform to the BLUETOOTH standard specified by Bluetooth SIG, Inc. and be authenticated.
- Even if the connected device conforms to the above mentioned BLUETOOTH standard, some devices may not be connected or work correctly, depending on the features or specifications of the device.
- While talking on the phone hands free, noise may occur, depending on the device or communication environment.
- Depending on the device to be connected, it may require some time to start communications.

#### If sound skips frequently during playback

- The situation may be improved by setting the sound quality mode to "priority on sound quality." For details, refer to the Help Guide.
- The situation may be improved by changing the wireless playback quality settings or fixing the wireless playback mode to SBC on the transmitting device. For details, refer to the operating instructions supplied with the transmitting device.
- If you are using a smartphone, the situation may be improved by shutting down unnecessary applications or rebooting the smartphone.

**On the use of calling apps for smartphones and computers**

- This unit supports normal incoming calls only. Calling apps for smartphones and computers are not supported.

#### On charging the unit

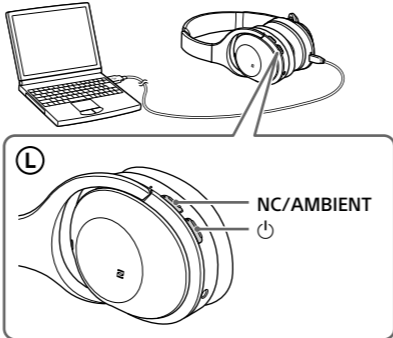
- This unit can be charged using USB only. Personal computer with USB port is required for charging.
- This unit cannot be turned on, nor can the BLUETOOTH and noise canceling functions be used, during charging.
- You can use the unit by connecting the supplied headphone cable, even while charging the unit.
- If you do not use the unit for a long time, the rechargeable battery may not be able to keep sufficient charge. The battery will be able to keep a charge properly after repeatedly discharging and charging several times.
- If you store the unit for a long time, charge the battery once every half year to prevent over-discharge.
- If the length of time you can use the unit became extremely short, the rechargeable battery should be replaced with a new one. Please contact your nearest Sony dealer for a battery replacement.

#### Note on static electricity

- Static electricity accumulated in the body may cause mild tingling in your ears. To minimize the effect, wear clothes made from natural materials.

#### If the unit does not operate properly

- Reset the unit.
- Press the and buttons simultaneously while charging. The unit will be reset. Pairing information is not deleted.



- If the problem persists even after the resetting operation above, initialize the unit as follows:  
Disconnect the micro-USB cable from the micro-USB port, turn off the unit, then hold down the and buttons simultaneously for more than 7 seconds. The indicator (blue) flashes 4 times, and the unit is reset to the factory settings. All pairing information is deleted.
- After the unit is initialized, it may not connect to your iPhone or computer. In this case, delete the pairing information of the unit from the iPhone or computer, and then pair them again.

#### What is noise canceling?

- The noise canceling circuit actually senses outside noise with built-in microphones and sends an equal-but-opposite canceling signal to the unit.
- The noise canceling effect may not be pronounced in a very quiet environment, or some noise may be heard.
- Depending on how you wear the unit, the noise canceling effect may vary or a beeping sound (howling) may occur. In these cases, take off the unit and put it on again.
- The noise canceling function works for noise in the low frequency band primarily. Although noise is reduced, it is not canceled completely.
- When you use the unit in a train or a car, noise may occur depending on street conditions.
- Mobile phones may cause interference and noise. Should this occur, locate the unit further away from the mobile phone.
- Do not cover the microphones of the unit with your hands. The noise canceling function or the Ambient Sound Mode may not work properly, or a beeping sound (howling) may occur. In these cases, take your hands off of the microphones of the unit.



#### Others

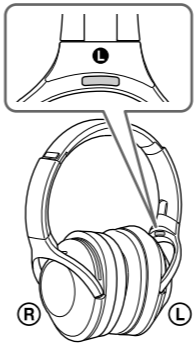
- Be careful not to catch your finger in the unit when folding.
- When you use the unit as wired headphones, use the supplied headphone cable only. Make sure that the headphone cable is firmly inserted.
- If you paste stickers, etc. on the touch sensor control panel, the touch sensor may not operate correctly.
- Do not place this unit in a place exposed to humidity, dust, soot or steam, or subject to direct sunlight. Do not leave the unit in a car for a long time. It may cause a malfunction.
- Using the BLUETOOTH device may not function on mobile phones, depending on radio wave conditions and location where the equipment is being used.
- High volume may affect your hearing.
- For traffic safety, do not use while driving or cycling.
- Do not use the unit in places where it would be dangerous if you are unable to hear ambient sound, such as at railroad crossings, train station platforms, and construction sites.

- Do not put weight or pressure on this unit as it may cause the unit to deform during long storage.
- Do not subject the unit to excessive shock.
- Clean the unit with a soft dry cloth.
- Do not expose the unit to water. The unit is not waterproof. Remember to follow the precautions below.
  - Be careful not to drop the unit into a sink or other container filled with water.
  - Do not use the unit in humid locations or bad weather, such as in the rain or snow.
  - Do not get the unit wet.
  - If you touch the unit with wet hands, or put the unit in a damp article of clothing, the unit may get wet and this may cause a malfunction of the unit.
- If you experience discomfort after using the unit, stop using the unit immediately.
- The earpads may deteriorate due to longterm storage or use.
- If you have any questions or problems concerning this unit that are not covered in this manual, please consult your nearest Sony dealer.

Optional replacement earpads can be ordered from your nearest authorized Sony retailer or [www.sony.com](http://www.sony.com).

You are cautioned that any changes or modifications not expressly approved in this manual could void your authority to operate this equipment.

#### Location of the serial number label



## Compatible iPhone/iPod models

You can use the unit with only the following models. Update your iPhone or iPod to the latest software before use.

- iPhone 7 Plus
  - iPhone 7
  - iPhone SE
  - iPhone 6s Plus
  - iPhone 6s
  - iPhone 6 Plus
  - iPhone 6
  - iPhone 5s
  - iPhone 5c
  - iPhone 5
  - iPod touch (6th generation)
- (As of August 2017)

## Specifications

### General

**Communication system:** BLUETOOTH Specification version 4.1  
**Output:** BLUETOOTH Specification Power Class 2  
**Maximum communication range:** Line of sight approx. 10 m (30 ft)\*

**Frequency band:** 2.4 GHz band (2,400 GHz - 2,483.5 GHz)  
**Compatible BLUETOOTH profiles:**

- A2DP (Advanced Audio Distribution Profile)
- AVRCP (Audio Video Remote Control Profile)
- HFP (Hands-free Profile)
- HSP (Headset Profile)

**Supported Codecs:** SBC\*, AAC\*, LDAC, aptX, aptX HD  
**Supported content protection method:** SCMS-T

**Transmission range (A2DP):**

- 20 Hz - 20,000 Hz [Sampling frequency 44.1 kHz]
- 20 Hz - 40,000 Hz [Sampling frequency LDAC 96 kHz, 990 kbps]

#### Included items:

- Wireless noise canceling stereo headset (1)
- Micro-USB cable (approx. 50 cm (19 3/4 in.)) (1)
- Headphone cable (approx. 1.5 m (59 1/8 in.)) (1)
- Carrying case (1)
- Plug adaptor for airplane (1)\*
- Reference Guide (this sheet) (1)
- Operating instructions (1)
- Other documents (1 set)

- The actual range will vary depending on factors such as obstacles between devices, magnetic fields around a microwave oven, static electricity, reception sensitivity, antenna's performance, operating system, software application, etc.
- BLUETOOTH standard profiles indicate the purpose of BLUETOOTH communications between devices.
- Codec: Audio signal compression and conversion format
- Subband Codec
- Advanced Audio Coding
- Depending on the in-flight entertainment services, it may not be supported.

## Wireless noise canceling stereo headset

**Power source:**

- DC 3.7 V: Built-in lithium-ion rechargeable battery
- DC 5 V: When charged using USB

**Mass:** Approx. XX g (XX oz)  
**Operating temperature:** 0 °C to 40 °C (32 °F to 104 °F)  
**Usage hours:**

When connecting via the BLUETOOTH device

- Music playback time:
  - Max. XX hours (NC ON), Max. XX hours (NC OFF)
- Communication time:
  - Max. XX hours (NC ON), Max. XX hours (NC OFF)
- Standby time:
  - Max. XX hours (NC ON), Max. XX hours (NC OFF)

When connecting via the headphone cable with NC ON

- Max. XX hours

Note: Usage hours may be shorter depending on the Codec and the conditions of use.

**Charging time:**

- Approx. 4 hours

About 6 hours of continuous communications is possible after 1 hour charging. This unit can be used for XX hour after 10 minutes charging. Note: Charging and usage hours may be different depending on the conditions of use.

**Charging temperature:** 5 °C to 35 °C (41 °F to 95 °F)

### Receiver

**Type:** Closed, Dynamic  
**Driver unit:** 40 mm  
**Frequency response:** XX Hz - XX Hz (when connecting via the headphone cable)  
**Power handling capacity:** XX mW (when connecting via the headphone cable)  
**Impedance:**

- XX Ω (1 kHz) (when connecting via the headphone cable with the unit turned on)
- XX Ω (1 kHz) (when connecting via the headphone cable with the unit turned off)

#### Sensitivity:

XX dB/mW (when connecting via the headphone cable with

the unit turned on)  
XX dB/mW (when connecting via the headphone cable with the unit turned off)

### Microphone

**Type:** Electret condenser  
**Directivity:** Omni directional  
**Effective frequency range:** 50 Hz - 8,000 Hz

## System requirements for battery charge using USB

(As of August 2017)  
Personal Computer with pre-installed with any of the following operating systems and USB port:

**Operating Systems** (when using Windows)  
Windows® 10 Home / Windows® 10 Pro  
Windows® 8.1 / Windows® 8.1 Pro  
Windows® 8 / Windows® 8 Pro  
Windows® 7  
Home Basic / Home Premium / Professional / Ultimate

(when using Mac)  
Mac OS X (version XX or later)

Design and specifications are subject to change without notice.

## Français

## AVERTISSEMENT

**Pour éviter tout risque d'électrocution, n'ouvrez pas le coffret. Ne confiez les réparations qu'à un technicien qualifié. MISE EN GARDE : Risque d'incendie et de brûlures. Ne pas ouvrir, écraser, chauffer à plus de 60 °C ou incinérer.**

### Information

Le présent appareil est conforme aux CNR d'Industrie Canada applicables aux appareils radio exempts de licence. L'exploitation est autorisée aux deux conditions suivantes :  
1) l'appareil ne doit pas produire de brouillage;  
2) l'utilisateur de l'appareil doit accepter tout brouillage radioélectrique subi, même si le brouillage est susceptible d'en compromettre le fonctionnement.

Cet équipement est conforme aux limites d'exposition aux rayonnements énoncées pour un environnement non contrôlé et respecte les règles les radioélectriques (RF) de la FCC lignes directrices d'exposition et d'exposition aux fréquences radioélectriques (RF) CNR-102 de l'IC. Cet équipement émet une énergie RF très faible qui est considérée comme conforme sans évaluation du débit d'absorption spécifique (DAS).

Le nom et le logo LDAC™ sont une marque commerciale de Sony Corporation.

La marque et les logos Bluetooth® sont des marques déposées de Bluetooth SIG, Inc. qui sont utilisées sous licence uniquement par Sony Corporation.

N-Mark est une marque commerciale ou une marque déposée de NFC Forum, Inc. aux États-Unis et dans d'autres pays.

Microsoft, Windows et Windows Vista sont des marques déposées ou des marques de commerce de Microsoft Corporation aux États-Unis et/ou dans les autres pays.

Mac et Mac OS sont des marques commerciales de Apple Inc., déposées aux États-Unis et dans d'autres pays.

iPhone est une marque commerciale de Apple Inc., déposée aux États-Unis et dans d'autres pays.

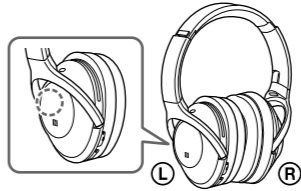
Qualcomm® est une marque de commerce de Qualcomm Incorporated, déposée aux États-Unis et dans d'autres pays, utilisée avec autorisation. Qualcomm aptX™ audio est une marque de commerce de Qualcomm Technologies International, Ltd., déposée aux États-Unis et dans d'autres pays, utilisée avec autorisation.

Les autres marques commerciales et noms commerciaux appartiennent à leurs propriétaires respectifs.

## Précautions

### Communications BLUETOOTH

- La technologie sans fil BLUETOOTH fonctionne dans un rayon d'environ 10 m (30 pieds). La portée de communication maximale peut varier en fonction des obstacles (personnes, objets métalliques, murs, etc.) ou de l'environnement électromagnétique.
- L'illustration ci-dessous indique l'emplacement de l'antenne intégrée sur l'appareil. Vous pouvez améliorer la sensibilité des communications BLUETOOTH en orientant l'antenne intégrée vers le périphérique BLUETOOTH connecté. Lorsque des obstacles se trouvent entre l'antenne du périphérique connecté et l'antenne intégrée de cet appareil, des parasites ou des pertes de niveau audio peuvent se produire, ou les communications peuvent être interrompues.



- Les communications BLUETOOTH peuvent être interrompues, ou bien des parasites ou des pertes de niveau audio peuvent se produire dans les conditions suivantes:
  - à proximité d'une personne se trouvant entre l'appareil et le périphérique BLUETOOTH.
  - Vous pourriez améliorer la situation en plaçant le périphérique BLUETOOTH face à l'antenne de l'appareil.
  - Un obstacle, par exemple un objet métallique ou un mur, se trouve entre l'appareil et le périphérique BLUETOOTH.
  - Un appareil utilisant une fréquence de 2,4 GHz, par exemple un périphérique Wi-Fi, un téléphone sans fil ou un four à micro-ondes, est utilisé à proximité de cet appareil.

- Comme les périphériques BLUETOOTH et Wi-Fi (IEEE802.11b/g/n) utilisent la même fréquence (2,4 GHz), des interférences en hyperfréquences peuvent se produire et entraîner des parasites, des pertes de niveau audio ou l'interruption des communications si cet appareil est utilisé à proximité d'un périphérique Wi-Fi. En pareil cas, prenez les mesures suivantes:
  - Utilisez cet appareil à une distance d'au moins 10 m (30 pieds) du périphérique Wi-Fi.
  - Si cet appareil est utilisé à moins de 10 m (30 pieds) d'un périphérique Wi-Fi, éteignez le périphérique Wi-Fi.
  - Installez cet appareil et le périphérique BLUETOOTH aussi près que possible l'un de l'autre.

- Les émissions d'hyperfréquences d'un périphérique BLUETOOTH peuvent perturber le fonctionnement des appareils médicaux électroniques. Pour éviter de causer un accident, éteignez cet appareil et les autres périphériques BLUETOOTH dans les endroits suivants:
  - en présence de gaz inflammable, dans un hôpital ou une station-service
  - à proximité de portes automatiques ou d'un avertisseur d'incendie
- Lorsque vous utilisez l'appareil dans un avion, suivez les instructions des agents de bord ou informez-vous auprès de la compagnie aérienne des conditions d'utilisation de l'appareil. Si vous n'utilisez pas le câble de casque d'écoute fourni, des ondes radio pourraient affecter les instruments et risquer de causer un accident en raison d'un problème de fonctionnement. Assurez-vous d'utiliser le câble de casque d'écoute fourni lorsque vous êtes en avion.
- En raison des caractéristiques de la technologie sans fil BLUETOOTH, le son reproduit sur cet appareil est légèrement décalé par rapport au son en cours de lecture sur le périphérique BLUETOOTH pendant une conversation téléphonique ou l'écoute de la musique.

- Cet appareil prend en charge les caractéristiques de sécurité conformes à la norme BLUETOOTH pour offrir une connexion sécurisée lors de l'utilisation de la technologie sans fil BLUETOOTH; cependant, la sécurité pourrait être insuffisante selon le réglage. Soyez prudent lorsque vous communiquez au moyen de la technologie sans fil BLUETOOTH.
- Nous ne pouvons être tenus responsables de la fuite d'informations survenant lors de communications BLUETOOTH.
- La connexion ne peut pas être garantie avec tous les périphériques BLUETOOTH.
  - Un périphérique doté de la fonction BLUETOOTH est nécessaire pour la conformité à la norme BLUETOOTH spécifiée par Bluetooth SIG, Inc. et pour l'authentification.
  - Même si le périphérique connecté est conforme à la norme BLUETOOTH mentionnée précédemment, certains périphériques peuvent ne pas se connecter ou ne pas fonctionner correctement, selon leurs caractéristiques ou spécifications.
  - Selon le périphérique ou l'environnement de communication, des parasites peuvent se produire lors des communications téléphoniques en mains libres.
- Selon le périphérique à connecter, le démarrage des communications peut prendre un certain temps.

**Si le son est fréquemment saccadé pendant la lecture**

- Vous pourriez améliorer la situation en réglant le mode de qualité sonore à « priorité à la qualité sonore ». Pour plus de détails, reportez-vous au manuel d'aide.
- Vous pourriez améliorer la situation en modifiant les réglages de qualité de lecture sans fil ou en réglant le mode de lecture sans fil à SBC sur le périphérique émetteur. Pour plus de détails, reportez-vous au mode d'emploi fourni avec le périphérique émetteur.

### À propos de l'utilisation d'applications d'appel pour les téléphones intelligents et ordinateurs

- Cet appareil prend uniquement en charge les appels entrants normaux. Les applications d'appel pour les téléphones intelligents et ordinateurs ne sont pas prises en charge.

### Chargement de l'appareil

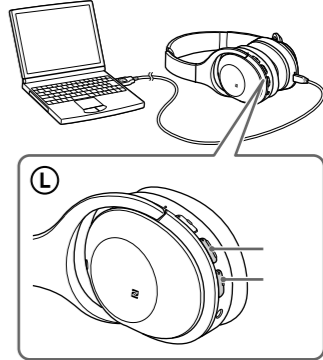
- Cet appareil peut être chargé uniquement par USB. Un ordinateur personnel avec port USB est requis pour le chargement.
- Lors du chargement, il n'est pas possible de mettre cet appareil en marche ni d'utiliser les fonctions BLUETOOTH et de réduction de bruits.
- Vous pouvez utiliser l'appareil en connectant le câble de casque d'écoute fourni, même pendant le chargement de l'appareil.
- Si vous n'utilisez pas l'appareil pendant une période prolongée, la batterie rechargeable risque de ne pas fournir une charge suffisante. La batterie pourra fournir une charge adéquate après plusieurs chargements et déchargements.
- Si vous rangez l'appareil pendant une période prolongée, chargez la batterie tous les six mois pour éviter un déchargement excessif.
- Si la durée d'utilisation de l'appareil devient très courte, vous devez remplacer la batterie rechargeable par une nouvelle. Veuillez contacter votre détaillant Sony le plus proche afin de remplacer la batterie.

### Remarque sur l'électricité statique

- L'électricité statique qui s'accumule dans le corps peut causer de légers picotements dans les oreilles. Pour réduire cet effet, portez des vêtements fabriqués en matières naturelles.

### Si l'appareil ne fonctionne pas correctement

- Réinitialisez l'appareil. Appuyez sur les boutons et simultanément pendant le chargement. L'appareil sera réinitialisé. Les informations de jumelage ne sont pas supprimées.



- Si le problème persiste même après l'opération de réinitialisation ci-dessus, initialisez l'appareil comme suit. Déconnectez le câble micro-USB du port micro-USB, éteignez l'appareil, puis maintenez enfoncés les boutons et simultanément pendant plus de 7 secondes. Le témoin (bleu) clignote 4 fois et l'appareil est réinitialisé à ses paramètres d'usine. Toutes les informations de jumelage sont supprimées.
- Une fois l'appareil initialisé, il pourrait ne pas se connecter à votre iPhone ou ordinateur. En pareil cas, supprimez les informations de jumelage de l'appareil sur le iPhone ou l'ordinateur, puis jumelez-les de nouveau.

### Qu'est-ce que la réduction de bruits?

- Le circuit de réduction de bruits capte les bruits extérieurs à l'aide de micros intégrés et envoie à l'appareil un signal de réduction de niveau identique, mais opposé.
  - Il est possible que l'effet de la réduction de bruits ne soit pas très prononcé dans un environnement très silencieux ou certains bruits peuvent être audibles.
  - Selon la façon dont vous portez l'appareil, l'effet de la réduction de bruits peut varier ou un bip sonore (sifflement) peut se produire. En pareils cas, enlevez l'appareil, puis portez-le de nouveau.
  - La fonction de réduction de bruits fonctionne principalement pour la bande des basses fréquences. Bien que les bruits soient atténués, ils ne sont pas complètement inaudibles.
  - Lorsque vous utilisez l'appareil dans un train ou une voiture, des bruits peuvent se produire en fonction de l'état de la route.
  - Les téléphones cellulaires peuvent générer des interférences et des parasites. Si cela se produit, éteignez l'appareil du téléphone cellulaire.
  - Ne couvrez pas les micros de l'appareil avec les mains. La fonction anti-bruit ou le Mode sonore ambiant pourrait ne pas fonctionner correctement, ou un bip sonore (sifflement) pourrait se produire. En pareils cas, enlevez vos mains des micros de l'appareil.



### Autres

- Si vous collez des autocollants, etc. sur le capteur tactile, celui-ci pourrait ne pas fonctionner correctement.
- Veuillez ne pas vous coincer les doigts dans l'appareil lorsque vous le pliez.
- Pour utiliser l'appareil en tant que casque d'écoute avec câble, utilisez uniquement le câble de casque d'écoute fourni. Assurez-vous d'insérer fermement le câble de casque d'écoute. Ne placez pas cet appareil dans un endroit exposé à l'humidité, la poussière, la sueur, la vapeur ou la lumière directe du soleil. Ne laissez pas l'appareil dans une voiture pendant une longue durée. Cela pourrait causer un problème de fonctionnement.
- Le périphérique BLUETOOTH peut ne pas fonctionner avec les téléphones cellulaires, selon les conditions des ondes radio et l'endroit où l'appareil est utilisé.
- Vous risquez de subir des lésions auditives si vous utilisez cet appareil à un volume élevé.
- Pour des raisons de sécurité, n'utilisez pas cet appareil en voiture ou à vélo.



