

SONY

Wireless Stereo Headset

Casque stéréo sans fil

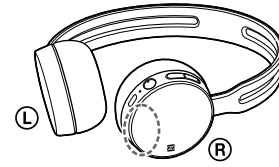
Auriculares estéreo inalámbricos

Reference Guide	US
Manuel de référence	FR
Guia de referencia	ES

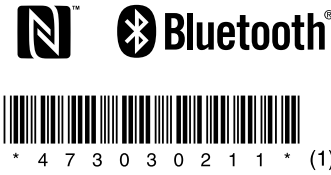
Mac, OS X and iPhone are trademarks of Apple Inc., registered in the U.S. and other countries.
 Android is a trademark of Google Inc.
 Other trademarks and trade names are those of their respective owners.

Precautions

On BLUETOOTH® communications
 • BLUETOOTH wireless technology operates within a range of about 10 m (30 feet). Maximum communication range may vary depending on obstacles (human body, metal, wall, etc.) or electromagnetic environment.
 • The antenna is built into the unit as illustrated in the dotted line. The sensitivity of the BLUETOOTH communications will improve by turning the direction of the built-in antenna to the connected BLUETOOTH device. When obstacles are between the antenna of the connected device and the built-in antenna of this unit, noise or audio dropout may occur, or communications may be disabled.



• Because BLUETOOTH devices and Wi-Fi (IEEE802.11b/g/n) use the same frequency (2.4 GHz), microwave interference may occur resulting in noise or audio dropout or communications being disabled if this unit is used near a Wi-Fi device. In such a case, perform the following:
 – Use this unit at least 10 m (30 feet) away from the Wi-Fi device.
 – If this unit is used within 10 m (30 feet) of a Wi-Fi device, turn off the Wi-Fi device.
 – Install this unit and the BLUETOOTH device as near to each other as possible.
 • Microwaves emitting from a BLUETOOTH device may affect the operation of electronic medical devices. Turn off this unit and other BLUETOOTH devices in the following locations, as it may cause an accident:
 – where inflammable gas is present, in a hospital, or a petrol station
 – near automatic doors or a fire alarm.



WH-CH400

English

FOR UNITED STATES CUSTOMERS. NOT APPLICABLE IN CANADA, INCLUDING IN THE PROVINCE OF QUEBEC.
POUR LES CONSOMMATEURS AUX ÉTATS-UNIS. NON APPLICABLE AU CANADA, Y COMPRIS LA PROVINCE DE QUÉBEC.

This device complies with Part 15 of the FCC Rules. Operation is subject to the following two conditions: (1) this device may not cause harmful interference, and (2) this device must accept any interference received, including interference that may cause undesired operation.

You are cautioned that any changes or modifications not expressly approved in this manual could void your authority to operate this equipment.

This equipment must not be co-located or operated in conjunction with any other antenna or transmitter.

Note
 This equipment has been tested and found to comply with the limits for a Class B digital device, pursuant to Part 15 of the FCC Rules. These limits are designed to provide reasonable protection against harmful interference in a residential installation. This equipment generates, uses and can radiate radio frequency energy and, if not installed and used in accordance with the instructions, may cause harmful interference to radio communications. However, there is no guarantee that interference will not occur

in a particular installation. If this equipment does cause harmful interference to radio or television reception, which can be determined by turning the equipment off and on, the user is encouraged to try to correct the interference by one or more of the following measures:
 – Reorient or relocate the receiving antenna.
 – Increase the separation between the equipment and receiver.
 – Connect the equipment into an outlet on a circuit different from that to which the receiver is connected.
 – Consult the dealer or an experienced radio/TV technician for help.

This device complies with Industry Canada's licence-exempt RSSs. Operation is subject to the following two conditions:
 (1) This device may not cause interference; and

(2) This device must accept any interference, including interference that may cause undesired operation of the device.

This equipment complies with FCC/IC radiation exposure limits set forth for an uncontrolled environment and meets the FCC radio frequency (RF) Exposure Guidelines and RSS-102 of the IC radio frequency (RF) Exposure rules. This equipment has very low levels of RF energy that is deemed to comply without testing of specific absorption rate (SAR).

The Bluetooth® word mark and logos are registered trademarks owned by the Bluetooth SIG, Inc. and any use of such marks by Sony Corporation is under license.

The N-Mark is a trademark or registered trademark of NFC Forum, Inc. in the United States and in other countries.

Windows is a registered trademark or trademark of Microsoft Corporation in the United States and/or other countries.

http://www.sony.net/

If sound skips frequently during playback

The situation may be improved by changing the wireless playback quality settings or fixing the wireless playback mode to SBC on the transmitting device. For details, refer to the operating instructions supplied with the transmitting device.
 • If you are using a smartphone, the situation may be improved by shutting down unnecessary applications or rebooting the smartphone.

On the use of calling apps for smartphones and computers
 • This unit supports normal incoming calls only. Calling apps for smartphones and computers are not supported.

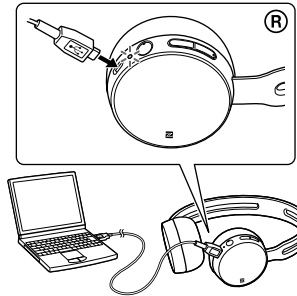
On charging the unit
 • This unit can be charged using USB only. Personal computer with USB port is required for charging.

• This unit cannot be turned on, nor can the BLUETOOTH function be used, during charging.
 • If you do not use the unit for a long time, the rechargeable battery may not be able to keep sufficient charge. The battery will be able to keep a charge properly after repeatedly discharging and charging several times.

• If you store the unit for a long time, charge the battery once every half year to prevent over-discharge.
 • If the length of time you can use the unit became extremely short, the rechargeable battery should be replaced with a new one. Please contact your nearest Sony dealer for a battery replacement.

Note on static electricity
 • Static electricity accumulated in the body may cause mild tingling in your ears. To minimize the effect, wear clothes made from natural materials.

If the unit does not operate properly
 • Reset the unit.
 • When resetting this unit, charge the unit. When charging starts, this unit is reset automatically. The pairing information and the other settings are retained.



• If the problem persists even after the resetting operation above, initialize the unit as follows.
 Disconnect the micro-USB cable from the micro-USB port, turn off the unit, then hold down the (L) and (R) buttons simultaneously for more than 7 seconds. The indicator (blue) flashes 4 times, and the unit is reset to the factory settings. All pairing information is deleted.
 • After the unit is initialized, it may not connect to your iPhone or computer. In this case, delete the pairing information of the unit from the iPhone or computer, and then pair them again.

Note on wearing the unit
 • Because the headphones are of a high density enclosure, forcing them against your ears may result in eardrum damage. Pressing the headphones against your ears may produce a diaphragm click sound. This is not a malfunction.

Others
 • Do not place this unit in a place exposed to humidity, dust, soot or steam, or subject to direct sunlight. Do not leave the unit in a car for a long time. It may cause a malfunction.
 • Using the BLUETOOTH device may not function on mobile phones, depending on radio wave conditions and location where the equipment is being used.
 • High volume may affect your hearing.
 • For traffic safety, do not use while driving or cycling.
 • Do not use the unit in places where it would be dangerous if you are unable to hear ambient sound, such as at railroad crossings, train station platforms, and construction sites.
 • Do not put weight or pressure on this unit as it may cause the unit to deform during long storage.
 • Do not subject the unit to excessive shock.
 • Clean the unit with a soft dry cloth.

• Do not expose the unit to water. The unit is not waterproof. Remember to follow the precautions below.
 – Be careful not to drop the unit into a sink or other container filled with water.
 – Do not use the unit in humid locations or bad weather, such as in the rain or snow.
 – Do not get the unit wet.
 If you touch the unit with wet hands, or put the unit in a damp article of clothing, the unit may get wet and this may cause a malfunction of the unit.

• If you experience discomfort after using the unit, stop using the unit immediately.
 • The earpads may deteriorate due to long term storage or use.
 • If you have any questions or problems concerning this unit that are not covered in this manual, please consult your nearest Sony dealer.

Optional replacement earpads can be ordered from your nearest authorized Sony retailer or www.sony.com.

You are cautioned that any changes or modifications not expressly approved in this manual could void your authority to operate this equipment.

Effective frequency range:
 xx Hz - xx,000 Hz

System requirements for battery charge using USB

USB AC adaptor
 Using a commercially-available USB AC adaptor capable of feeding in 1.5 A or 0.5 A

Personal Computer
 (As of August xxxx)
 Personal computer with pre-installed with any of the following operating systems and USB port:

Operating Systems:
 (when using Windows)
 Windows® 10 Home / Windows® 10 Pro
 Windows® 8.1 / Windows® 8.1 Pro
 Windows® 8 / Windows® 8 Pro
 Windows® 7
 Home Basic / Home Premium / Professional / Ultimate

(when using Mac)
 Mac OS X (version 10.9 or later)

Design and specifications are subject to change without notice.

Specifications

General

Communication system: BLUETOOTH Specification version 4.2

Output: BLUETOOTH Specification Power Class 2

Maximum communication range: Line of sight approx. 10 m (30 ft)¹⁾

Frequency band: 2.4 GHz band (2.4000 GHz - 2.4835 GHz)

Compatible BLUETOOTH profiles²⁾:
 A2DP (Advanced Audio Distribution Profile)
 AVRCP (Audio Video Remote Control Profile)
 HFP (Hands-free Profile)
 HSP (Headset Profile)

Supported Codec³⁾: SBC⁴⁾, AAC⁵⁾

Supported content protection method: SCMS-T

Transmission range (A2DP): 20 Hz - 20,000 Hz (Sampling frequency 44.1 kHz)

Included items:
 Wireless stereo headset (1)
 Micro-USB cable (approx. 50 cm (19 3/4 in.)) (1)
 Reference Guide (this sheet) (1)
 Other documents (1 set)

¹⁾ The actual range will vary depending on factors such as obstacles between devices, magnetic fields around a microwave oven, static electricity, reception sensitivity, antenna's performance, operating system, software application, etc.
²⁾ BLUETOOTH standard profiles indicate the purpose of BLUETOOTH communications between devices.
³⁾ Codec: Audio signal compression and conversion format
⁴⁾ Subband Codec
⁵⁾ Advanced Audio Coding

Wireless stereo headset

Power source:
 DC 3.7 V: Built-in lithium-ion rechargeable battery
 DC 5 V: When charged using USB

Mass: Approx. xx g (xx oz)
Operating temperature:
 0 °C to 40 °C (32 °F to 104 °F)

Usage hours:
 When connecting via the BLUETOOTH device
 Music playback time: Max. xx hours
 Communication time: Max. xx hours
 Standby time: Max. xx hours
 Note: Usage hours may be shorter depending on the Codec and the conditions of use.

Charging time:
 Approx. xx hours
 (About xx minutes of music playback is possible after xx minutes charging.)
 Note: Charging and usage hours may be different depending on the conditions of use.

Charging temperature:
 5 °C to 35 °C (41 °F to 95 °F)

Receiver
 Type: Open air, dynamic
 Driver unit: 30 mm

Microphone
 Type: Electret condenser
 Directivity: Omni directional

Français

Le présent appareil est conforme aux CNR d'Industrie Canada applicables aux appareils radio exempts de licence. L'exploitation est autorisée aux deux conditions suivantes :
 1) l'appareil ne doit pas produire de brouillage;
 2) l'utilisateur de l'appareil doit accepter tout brouillage radioélectrique subi, même si le brouillage est susceptible d'en compromettre le fonctionnement.

Cet équipement est conforme aux limites d'exposition aux rayonnements électromagnétiques pour un environnement non contrôlé et respecte les règles les radioélectriques (RF) de la FCC lignes directrices d'exposition et d'exposition aux fréquences radioélectriques (RF) CNR-102 de l'IC. Cet équipement émet une énergie RF très faible qui est considérée comme conforme sans évaluation du débit d'absorption spécifique (DAS).

La validité du marquage CE est limitée uniquement aux pays dans lesquels il fait force de loi, c'est-à-dire principalement dans les pays de l'EEE (Espace Économique Européen).

La marque et les logos Bluetooth® sont des marques déposées de Bluetooth SIG, Inc. qui sont utilisées sous licence uniquement par Sony Corporation.

N-Mark est une marque commerciale ou une marque déposée de NFC Forum, Inc. aux États-Unis et dans d'autres pays.

Windows est une marque déposée ou une marque de commerce de Microsoft Corporation aux États-Unis et/ou dans d'autres pays.

Mac, OS X et iPhone sont des marques commerciales de Apple Inc., déposées aux États-Unis et dans d'autres pays.

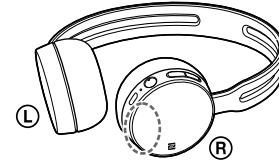
Android est une marque commerciale de Google Inc.

Les autres marques commerciales et noms commerciaux appartiennent à leurs propriétaires respectifs.

Précautions

Communications BLUETOOTH

• La technologie sans fil BLUETOOTH fonctionne dans un rayon d'environ 10 m (30 pieds). La portée de communication maximale peut varier en fonction des obstacles (personnes, objets métalliques, murs, etc.) ou de l'environnement électromagnétique.
 • L'illustration ci-dessous indique l'emplacement de l'antenne intégrée sur l'appareil. Vous pouvez améliorer la sensibilité des communications BLUETOOTH en orientant l'antenne intégrée vers le périphérique BLUETOOTH connecté. Lorsque des obstacles se trouvent entre l'antenne du périphérique connecté et l'antenne intégrée de cet appareil, des parasites ou des pertes de niveau audio peuvent se produire, ou les communications peuvent être interrompues.



• Les communications BLUETOOTH peuvent être interrompues, ou bien des parasites ou des pertes de niveau audio peuvent se produire dans les conditions suivantes.
 – Une personne se trouve entre l'appareil et le périphérique BLUETOOTH. Vous pourriez améliorer la situation en plaçant le périphérique BLUETOOTH face à l'antenne de l'appareil.
 – Un obstacle, par exemple un objet métallique ou un mur, se trouve entre l'appareil et le périphérique BLUETOOTH.
 – Un appareil utilisant une fréquence de 2,4 GHz, par exemple un périphérique Wi-Fi, un téléphone sans fil ou un four à micro-ondes, est utilisé à proximité de cet appareil.
 • Comme les périphériques BLUETOOTH et Wi-Fi (IEEE802.11b/g/n) utilisent la même fréquence (2,4 GHz), des interférences en hyperfréquences peuvent se produire et entraîner des parasites, des pertes de niveau audio ou l'interruption des communications si cet appareil est utilisé à proximité d'un périphérique Wi-Fi. En pareil cas, prenez les mesures suivantes.
 – Utilisez cet appareil à une distance d'au moins 10 m (30 pieds) du périphérique Wi-Fi.

– Si cet appareil est utilisé à moins de 10 m (30 pieds) d'un périphérique Wi-Fi, éteignez le périphérique Wi-Fi.
 – Installez cet appareil et le périphérique BLUETOOTH aussi près que possible l'un de l'autre.

• Les émissions d'hyperfréquences d'un périphérique BLUETOOTH peuvent perturber le fonctionnement des appareils médicaux électroniques. Pour éviter de causer un accident, éteignez cet appareil et les autres périphériques BLUETOOTH dans les endroits suivants :

– en présence de gaz inflammable, dans un hôpital ou une station-service
 – à proximité de portes automatiques ou d'un avertisseur d'incendie.

• N'utilisez pas l'appareil dans un avion. Les ondes radio risquent de perturber les instruments et de provoquer un accident en raison d'un problème de fonctionnement.

• En raison des caractéristiques de la technologie sans fil, le son reproduit sur cet appareil est décalé par rapport au son et à la musique en cours de lecture sur le périphérique émetteur. Par conséquent, l'image et le son peuvent être désalignés lorsque vous visionnez un film ou jouez à un jeu.

• Cet appareil prend en charge les caractéristiques de sécurité conformes à la norme BLUETOOTH pour offrir une connexion sécurisée lors de l'utilisation de la technologie sans fil BLUETOOTH; cependant, la sécurité pourrait être insuffisante selon le réglage. Soyez prudent lorsque vous communiquez au moyen de la technologie sans fil BLUETOOTH.

• Nous ne pouvons être tenus responsables de la fuite d'informations survenant lors de communications BLUETOOTH.

• La connexion ne peut pas être garantie avec tous les périphériques BLUETOOTH.

– Un périphérique doté de la fonction BLUETOOTH est nécessaire pour la conformité à la norme BLUETOOTH spécifiée par Bluetooth SIG, Inc. et pour l'authentification.

– Même si le périphérique connecté est conforme à la norme BLUETOOTH mentionnée précédemment, certains périphériques peuvent ne pas se connecter ou ne pas fonctionner correctement, selon leurs caractéristiques ou spécifications.

– Selon le périphérique ou l'environnement de communication, des parasites peuvent se produire lors des communications téléphoniques en mains libres.

• Selon le périphérique à connecter, le démarrage des communications peut prendre un certain temps.

Si le son est fréquemment saccadé pendant la lecture

• Vous pourriez améliorer la situation en modifiant les réglages de qualité de lecture sans fil ou en réglant le mode de lecture sans fil à SBC sur le périphérique émetteur. Pour plus de détails, reportez-vous au mode d'emploi fourni avec le périphérique émetteur.

• Si vous utilisez un téléphone intelligent, vous pourriez améliorer la situation en fermant des applications inutiles ou en redémarrant le téléphone intelligent.

À propos de l'utilisation d'applications d'appel pour les téléphones intelligents et ordinateurs

• Cet appareil prend uniquement en charge les appels entrants normaux. Les applications d'appel pour les téléphones intelligents et ordinateurs ne sont pas prises en charge.

Chargement de l'appareil

• Cet appareil peut être chargé uniquement par USB. Un ordinateur personnel avec port USB est requis pour le chargement.

• Lors du chargement, il n'est pas possible de mettre cet appareil en marche ni d'utiliser la fonction BLUETOOTH.

• Si vous n'utilisez pas l'appareil pendant une période prolongée, la batterie rechargeable risque de ne pas fournir une charge suffisante. La batterie pourra fournir une charge adéquate après plusieurs chargements et déchargements.

• Si vous rangez l'appareil pendant une période prolongée, chargez la batterie tous les six mois pour éviter un déchargement excessif.

• Si la durée d'utilisation de l'appareil devient très courte, vous devez remplacer la batterie rechargeable par une nouvelle. Veuillez contacter votre détaillant Sony le plus proche afin de remplacer la batterie.

